

ΑΡΧΑΙΑ ΕΛΛΗΝΙΚΗ ΑΓΓΕΙΟΓΡΑΦΙΑ

Τα είδη των αγγείων



Γνωριμία με τα επαγγέλματα
– η μαγεία της Κεραμικής τέχνης

Τα είδη των αγγείων

Από τα δεκάδες είδη αγγείων που υπήρχαν στην αρχαιότητα παρουσιάζονται τα πιο σημαντικά, χωρισμένα σε 11 κατηγορίες: αποθηκευτικά, μείξης, ψύξης, άντλησης, μεταφοράς, πόσης, τελετουργικά, ελαιοδοχεία, φύλαξης, επιτραπέζια, οικιακά.



Αμφορέας

Αμφορέας Η ονομασία του αγγείου προέρχεται από τις λέξεις **αμφί + φέρω**. Πρόκειται για ένα μεγάλο αγγείο με δύο κατακόρυφες λαβές που ξεκινούν από το χείλος και καταλήγουν στο σώμα του. Χρησίμευαν για την αποθήκευση λαδιού, οίνου, μικρών καρπών αλλά και για τη μεταφορά νερού.



Ο **πίθος** ήταν ένα μεγάλο αγγείο, συνήθως χωρίς διακόσμηση, που χρησίμευε για την αποθήκευση προϊόντων, π.χ. λαδιού, σιτηρών, δημητριακών.



Η **πελίκη** αποτελεί παραλλαγή του αμφορέα. Πρωτοεμφανίστηκε γύρω στο 520 π.Χ. με την αττική ερυθρόμορφη τεχνική. Η ονομασία πελίκη δεν είναι αρχαία ελληνική, αλλά ονομάστηκε έτσι από τους αρχαιολόγους. Στην αρχαιότητα το αγγείο είχε διάφορες ονομασίες, όπως **κύλιξ** ή **λεκανίς**



Ο στάμνος

είναι ένα αγγείο με στενή βάση που καθώς ανεβαίνει προς τα πάνω φαρδαίνει, για να στενέψει λίγο και να καταλήξει σε σχετικά φαρδύ λαιμό. Με δύο χερούλια στα πλάγια και κάλυμμα. Το χρησιμοποιούσαν για τη φύλαξη ή το σερβίρισμα του κρασιού.



Ερετρικός αμφορέας



Αμφορέας τύπου Α.

Το συνηθισμένο σχήμα του τύπου αυτού ήταν ωσειδές σώμα που στένευε στη βάση. Οι λαβές ήταν επίπεδες τετραγωνισμένες που ξεκινούσαν από το σώμα και κατέληγαν στη μέση του λαιμού με άκρα που προεξείχαν και ήταν διακοσμημένα με φύλλα κισσού ή ανθέμια. Το χείλος του προεξείχε και ήταν ελαφρώς κυρτό.



Αμφορέας τύπου Β.

Το σώμα και ο λαιμός σχηματίζουν ενιαία καμπύλη. Το χείλος προεξέχει και είναι ευθύ. Οι λαβές είναι κυλινδρικές και εκτείνονται από την κλίση του ώμου ως το μέσο του λαιμού. Η βάση έχει σχήμα ανεστραμμένου εχίνου. Εμφανίστηκε περίπου στα 610 π.Χ.



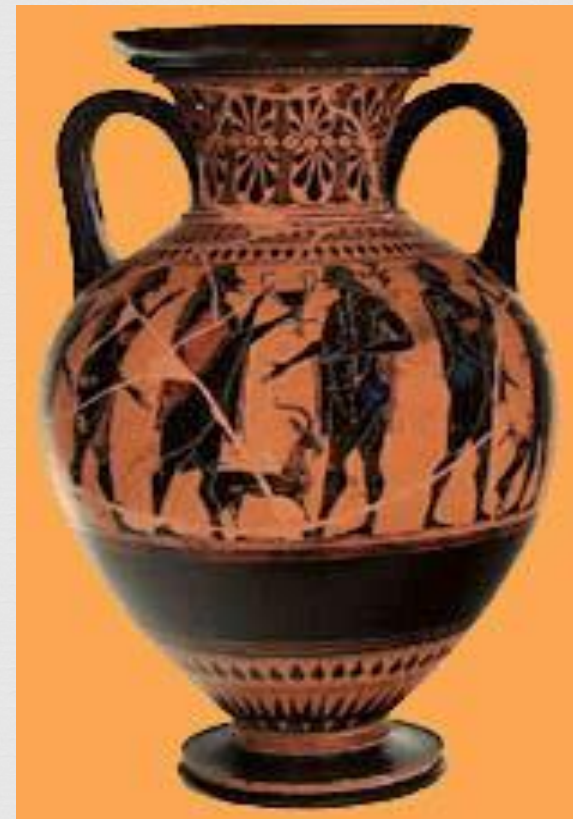
Αμφορέας τύπου Γ.

Το σχήμα του αγγείου είναι παρόμοιο με του τύπου Β. Το χείλος προεξείχε ελαφρά και ήταν κυρτό. Η βάση είχε το σχήμα εχίνου ή τόρου. Εμφανίζεται στα 550 π.χ., αλλά είναι ιδιαίτερα αγαπητό στο διάστημα ανάμεσα στα 520 και 470 π.Χ.



Ο αμφορέας με λαιμό

είναι κληρονομιά από τους κρητομυκηναϊκούς χρόνους, και ονομάζεται έτσι επειδή ο λαιμός του αγγείου διακρίνεται σαφώς από το υπόλοιπο σώμα.



Πρωτοαττικός αμφορέας.

Μετά την παρακμή που αρχίζει να παρατηρείται στη διακόσμηση των αγγείων στα τέλη της γεωμετρικής περιόδου εμφανίζεται ένα νέο είδος αγγείου με στενή βάση ωοειδές σώμα και ιδιαίτερα υψηλό λαιμό. Οι δύο λαβές καλύπτουν σχεδόν όλο το ύψος του λαιμού.



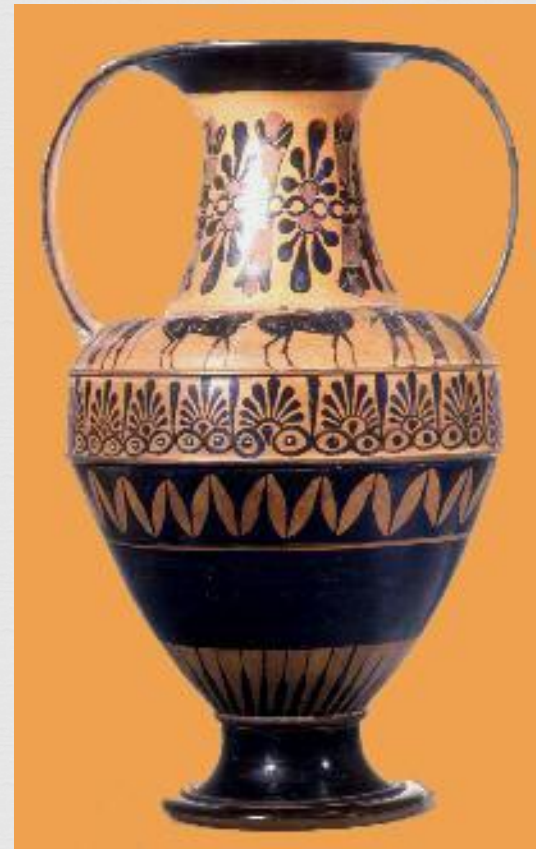
Αμφορέας τύπου Νόλας.

Έχει ύψος, κατά μέσο όρο, περίπου 30 εκατοστά, ελαφρά ψηλό και στενό λαιμό με ραβδωτές λαβές ή με μορφή μάντα με μία κεντρική ράβδωση. Η βάση έχει σχήμα τόρου.



Ο Νικοσθένης αμφορέας

οφείλει το όνομά του στον αγγειοπλάστη Νικοσθένη. Χαρακτηριστικός είναι ο κωνικός λαιμός με διευρυμένο στόμιο το οποίο στη βάση του είναι τόσο ευρύ όσο και το σώμα του αγγείου. Διαθέτει επίσης υψηλό πόδι. Οι λαβές του σχηματίζουν μεγάλη θηλιά και εκτείνονται από την ανώτερη καμπύλη του σώματος ως το χείλος.



Παναθηναϊκός αμφορέας.

Στη μία πλευρά εικονιζόταν η θεά Αθηνά με την επιγραφή «των Αθήνηθεν άθλων», ενώ στην άλλη το αγώνισμα για το οποίο δινόταν ως έπαθλο.



Ο αμφορέας με λαιμό

αποτελείται από ένα βαρύ ωσειδές σώμα με ψηλόλιγνο λαιμό που ανοίγει προς τα πάνω, απλωτή βάση και επίπεδες λαβές



Κρατήρας

Ο κρατήρας ήταν το αγγείο μέσα στο οποίο **ανακάτευαν το νερό με το κρασί**. Με το πέρασμα των χρόνων υπήρχαν πολλές παραλλαγές του αγγείου όμως τα κύρια χαρακτηριστικά του ήταν η στενή βάση το φαρδύ σώμα και τα δυο χερούλια.

Η αναλογία μείξης νερού με κρασί ήταν 3:2 ή 4:2 ή 5:2. Ο Ησίοδος βέβαια προτείνει την αναλογία 3:1



Κιονωτός κρατήρας



Ελικωτός ή ελικοειδής κρατήρας



Καλυκόσχημος ή καλυκοειδής κρατήρας



Κωδωνόσχημος κρατήρας



Κάλαθος

Μια διαφορετική παραλλαγή του κρατήρα αποτελεί και ο **κάλαθος**: είχε κυλινδρικό σχήμα που άνοιγε ελαφρά προς τα έξω στο ύψος του χείλους. Κοντά στη βάση διέθετε εκροή για τη μετάγγιση του υγρού.



Λεβής

Ο λέβης ήταν ένα βαθύ και ανοιχτό αγγείο, συνήθως χωρίς λαβές, με μεγάλη καμπύλη στους ώμους που στένευε στο λαιμό, ο οποίος ήταν χαμηλός και είχε χείλη που προεξείχαν. Χρησίμευε για την ανάμειξη του κρασιού (όπως και ο κρατήρας) ή στο μαγείρεμα, ιδίως οι χάλκινοι. Στηριζόταν σε μια ανεξάρτητη βάση ή σε τρίποδα. Από τις απεικονίσεις σε αγγεία προκύπτει ότι δινόταν **ως βραβείο** σε αγωνίσματα ή ότι χρησιμοποιούταν **ως αγγείο σερβιρίσματος στα συμπόσια**.

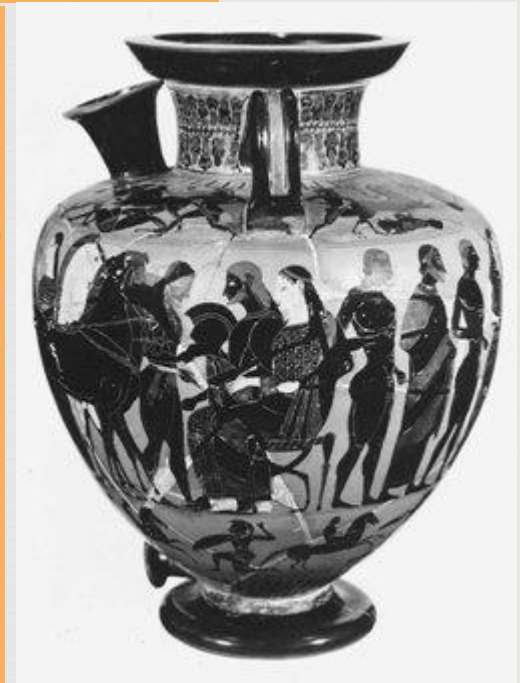


Ψυκτήρας

Ο **ψυκτήρας** ήταν ένα αγγείο με στενό κυλινδρικό σώμα που φάρδαινε καθώς ανέβαινε και έπαιρνε το σχήμα του βολβού για να καταλήξει σε στενό χείλος. Τον γέμιζαν με κρύο νερό και τον τοποθετούσαν μέσα στον κρατήρα, για να διατηρεί δροσερό το κρασί.

Σύμφωνα με τον καθηγητή Μ. Τιβέριο στον ψυκτήρα έβαζαν κρασί και τον βύθιζαν σε κρύο νερό ή χιόνι.

Μια εκδοχή του αμφορέα αλλά ταυτόχρονα και του ψυκτήρα είναι ο αμφορέας ψυκτήρας.



Οινοχόη

Η ονομασία του αγγείου προέρχεται από τις λέξεις

οίνος + χέω.

Είναι από τα πιο συνηθισμένα αγγεία και διακρίνεται για την πληθώρα διαφορετικών τύπων.



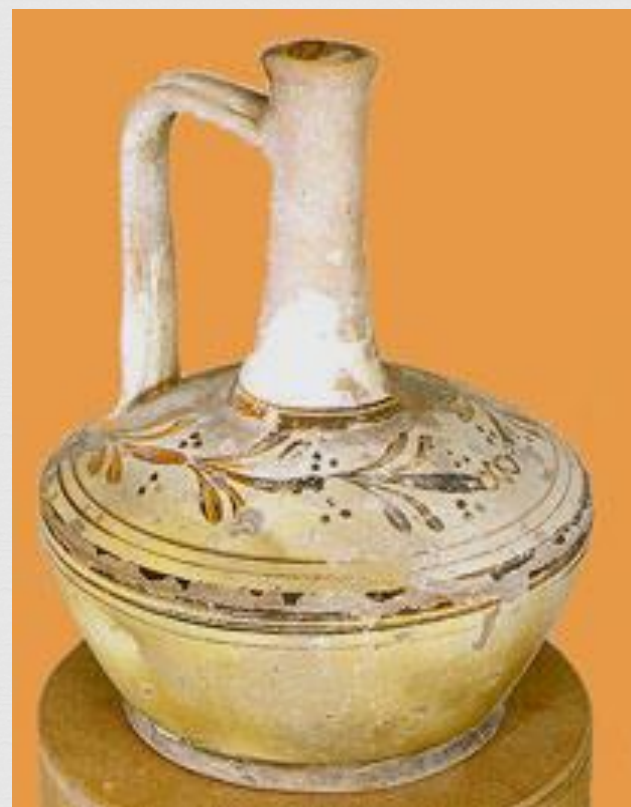
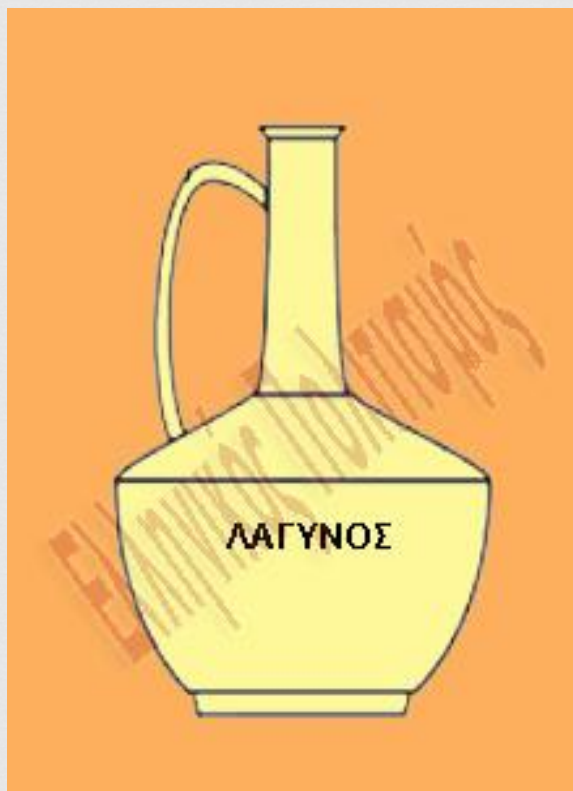
Όλπη

Λεπτό σώμα με ενιαία καμπύλη από το στόμιο μέχρι τη βάση. Είναι υψηλή σε αναλογία με το φάρδος της.



Λάγυνος

είναι ένας ελληνιστικός τύπος οinoχόης με επίπεδη βάση, με οξύ ή σπανιότερα καμπύλο ώμο και κυκλικό στόμιο.



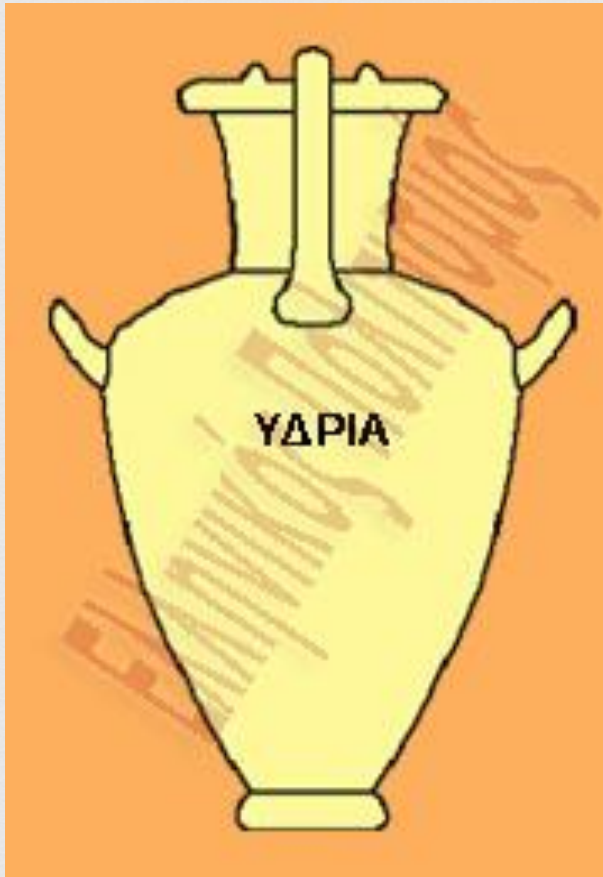
Η πρόχους

είναι ένα αγγείο που γνώρισε μεγάλη εξέλιξη στη διάρκεια των αιώνων και εμφανίζεται με πολλούς τύπους. Η ερετρική πρόχους αποτελείται από κωνοειδή βάση, σφαιρικό σώμα, μακρύ λαιμό και λαβή από το πάνω μέρος του σώματος ως τα χείλη του αγγείου



Η υδρία

ήταν ένα αγγείο με τρεις λαβές, δύο για τη μεταφορά και μία για το σερβίρισμα. Εκτός από τη χρήση της ως αγγείο μεταφοράς ή σερβιρίσματος νερού η υδρία χρησιμοποιήθηκε και ως κάλυψη ψηφοφορίας ή ακόμη ως τεφροδόχος.



Ένα από τα πιο δημοφιλή ποτήρια ήταν και η κύλιξ. Χρησιμοποιόταν κυρίως στα συμπόσια και πολλές φορές οι οικοδεσπότες τα παράγγελλαν από τους κεραμείς και τους αγγειογράφους με συγκεκριμένες παραστάσεις. Η διάδοσή της ξεπέρασε τα ελληνικά σύνορα κι ήταν ένα από τα προϊόντα που εξάγονταν και σ' άλλους λαούς, κυρίως στους Ετρούσκους.



ΚΥΛΙΚΑ ΤΥΠΟΣ Β



Ένα σκεύος με πολλές παραλλαγές είναι ο **κάνθαρος**. Πρόκειται για ένα είδος ποτηριού που τα κυριότερα χαρακτηριστικά του είναι το λεπτό πόδι με το φαρδύ σώμα και τις δυο λαβές που ξεκινούν περίπου από τη βάση του σώματος, ξεπερνούν το ύψος των χειλιών και επιστρέφουν καμπυλωτά κοντά στο ύψος των χειλιών.



Στον **κάνθαρο** τύπου **B** οι κάθετες λαβές δεν ξεπερνούν το ύψος του αγγείου. Ξεκινούν χαμηλά από το σώμα και καταλήγουν στο χείλος. Τα κυλινδρικά τοιχώματα του σώματος κυρτώνουν στο τελείωμα του αγγείου ελαφρά προς τα έξω. Το χαμηλό πόδι συνδέεται με δακτύλιο με το σώμα και καταλήγει σε δισκοειδή βάση.



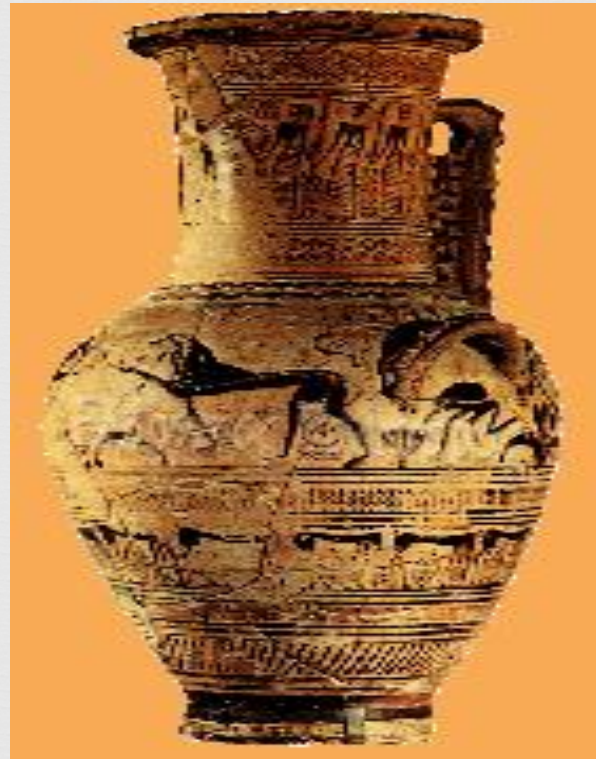
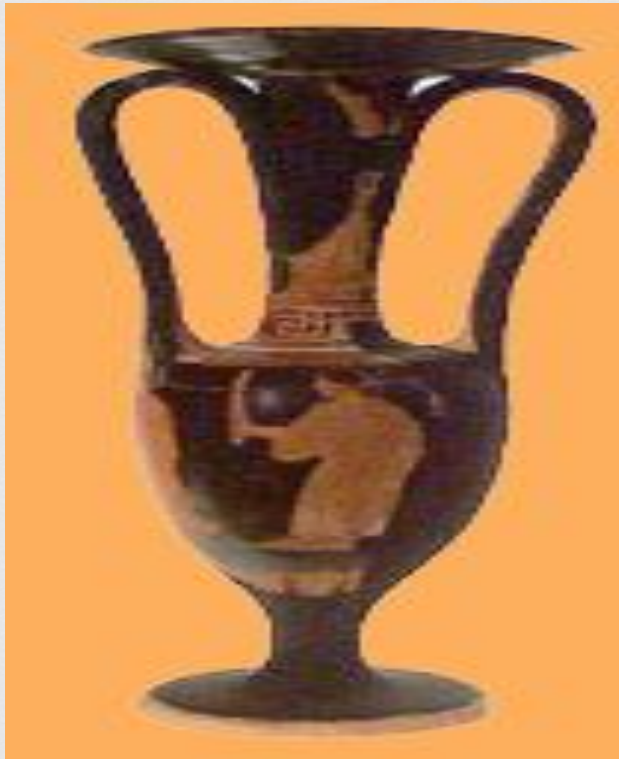
Από τις πολλές παραλλαγές του αγγείου
αξιοσημείωτοι είναι κώνθοι με πρόσωπο.



Κύπελλο με μορφή κεφαλιού γυναίκας



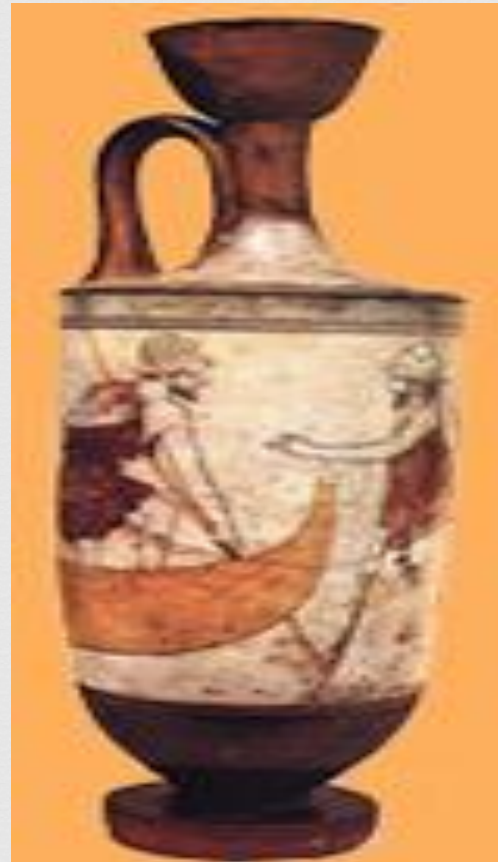
Η **λουτροφόρος** είναι ένα αγγείο σχήματος ωσειδούς με υψηλό λαιμό σε σχήμα χοάνης και δύο λαβές που ξεκινούν από το ανώτερο σημείο του σώματος του αγγείου και καταλήγουν στα χείλη, καλύπτοντας όλο το λαιμό. Υπάρχει και ο τύπος της **λουτροφόρου-υδρίας** με τρεις λαβές. Χρησίμευε για τη μεταφορά ή την αποθήκευση νερού.



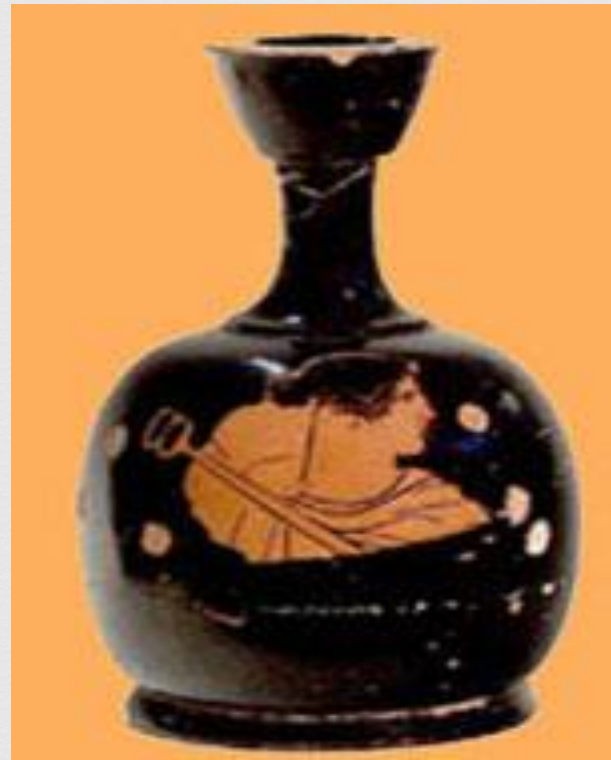
Το **Λουτήριο** ήταν μια λεκάνη με προχολή, καμιά φορά με κωνικό στήριγμα, που σχετιζόταν με νεκρικές τελετές.



Η λήκυθος (ή ληκύθιον) ήταν ένα αγγείο με μία λαβή, στενό λαιμό, βαθύ στόμιο και κυλινδρικό συνήθως σώμα. Χρησίμευε κυρίως για τη φύλαξη των αρωματικών ελαίων των γυναικών και των αθλητών. Επίσης χρησιμοποιήθηκαν ως δοχεία προσφοράς του λαδιού στους νεκρούς (λευκές λήκυθοι) ή ως σήματα σε τάφους.



Το σώμα είναι κοντόχοντρο, ο ώμος δεν είναι
ευδιάκριτος και έχουν επίπεδη βάση.



Το αγγείο έχει στρογγυλό σώμα με επίπεδο πυθμένα, και στο άκρο του δακτυλίου βάσης αυλάκια. Με μικρό λαιμό, μεγάλο επίπεδο χείλος και μια στενή λαβή. Η διακόσμηση είναι σε ελαφρώς στιλπνό καφέ έως μαύρο γάνωμα, με κάποιες λεπτομέρειες εγχάρακτες.



ο **αλάβαστρο** ήταν ένα επίμηκες αγγείο με κυλινδρική βάση, στενό λαιμό που κατέληγε σε μικρό άνοιγμα, καθιστώντας το κατάλληλο για τη μεταφορά αρωμάτων. Δεν είχε λαβές, αλλά μερικές φορές φέρει τοξωτές οπές στις οποίες περνούσε λουρί ή «ώτα» (αυτιά).

Κατασκευαζόταν από διάφορα υλικά, όπως πηλό, γυαλί, αλάβαστρο κ.ά.

Τα κορινθιακά κεραμικά αλάβαστρα διέθεταν παχύ χείλος και στενό λαιμό. Τα αττικά διέθεταν ευρύ χείλος με υψηλό λαιμό.

Το σχήμα του προέρχεται από αιγυπτιακά πρότυπα.



Το όνομα του αγγείου οφείλεται στον ασκό οίνου. (Ο ασκός ήταν πρωτίστως ένα γδαρμένο δέρμα ζώου.) Το σχήμα του αγγείου ήταν ημισφαιρικό, με πιεσμένο σώμα και τοξωτή λαβή που κατέληγε στο στόμιο, το οποίο ήταν λοξό προς τα πάνω για ελεγχόμενη ροή. Η βάση του ήταν επίπεδη.



Ο κάδος ήταν ένα αγγείο που χρησίμευε για τη μεταφορά κρασιού ή νερού. Εκτός από πήλινα κατασκευάζονταν και χάλκινα που συχνά είχαν λαβή, θυμίζοντας τους σύγχρονους κουβάδες.



Το έργο δημιουργήθηκε στα πλαίσια του μαθήματος:
Εργαστήρια Δεξιοτήτων Στ' τάξης
του Δημοτικού Σχολείου Αγναντερού Καρδίτσας



Ενότητα μαθήματος: Γνωριμία με τα επαγγέλματα – η μαγεία της Κεραμικής τέχνης

Ιδέα – επιμέλεια έργου: Ελένη Τσιαμούρτα
Εκπαιδευτικός Πληροφορικής ΠΕ86

ΑΡΧΑΙΑ ΕΛΛΗΝΙΚΗ
ΑΓΓΕΙΟΓΡΑΦΙΑ
Τα είδη των αγγείων



ΠΗΓΗ:

© Γιάννης Παπαθανασίου - Ελληνικός Πολιτισμός

<http://users.sch.gr/ipap/Ellinikos%20Politismos/AR/ar.ag/aggeia.htm#1>