

Συνάντηση Διευθυντών/Διευθυντριών ΔΣ 3ης θέσης ΣΕ ΠΕ70 ΔΘ

**Θέματα προγραμματισμού
εκπαιδευτικού/παιδαγωγικού έργου σχολικής μονάδας
σχ. έτους 2023-24**



Μέλλω Αιμιλία Κέκια

Δρ, Σύμβουλος Εκπαίδευσης ΠΕ70

3ο ΔΣ Ωραιοκάστρου, 22.09.2023

Προγραμματισμός εκπαιδευτικού έργου 2023-24

ΥΠΑΙΘΑ

- ✓ ΠΔ 79/2017 όπως τροποποιήθηκε και ισχύει
- ✓ Νόμοι 4692/2020 & 4823/2021
- ✓ Εγκύκλιοι προγραμματισμού εκπαιδευτικού έργου 28-4-2023 και λειτουργίας δημοτικών 1-9-2023
- ✓ Οδηγίες διδασκαλίας μαθημάτων του δημοτικού σχολείου 4-9-2023

Ποια η κεντρική στόχευση της παιδαγωγικής λειτουργίας ΣΜ;

ΕΙΣ 4 Μικρά μυστικά που κάνουν τη διαφορά

ΙΕΠ ΥΠΟΥΡΓΕΙΟ ΠΑΙΔΕΙΑΣ ΚΑΙ ΘΡΗΣΚΕΥΜΑΤΩΝ
ΙΝΣΤΙΤΟΥΤΟ ΕΚΠΑΙΔΕΥΤΙΚΗΣ ΠΟΛΙΤΙΚΗΣ

ΕΡΓΑΣΤΗΡΙΑ ΔΕΞΙΟΤΗΤΩΝ 21+

Επιχειρησικό Πρόγραμμα Ανάπτυξη Ανθρώπινου Δυναμικού, Εκπαίδευση και Διά Βίου Μάθηση
Με τη συγχρηματοδότηση της Ελλάδας και της Ευρωπαϊκής Ένωσης

ΕΣΠΑ 2014-2020

Αντιγραφή συνδέσμου

Συνεργατικό συμπεριληπτικό και αειφόρο σχολείο

Νέες θεματικές

Ήπιες δεξιότητες

Δημιουργική μάθηση

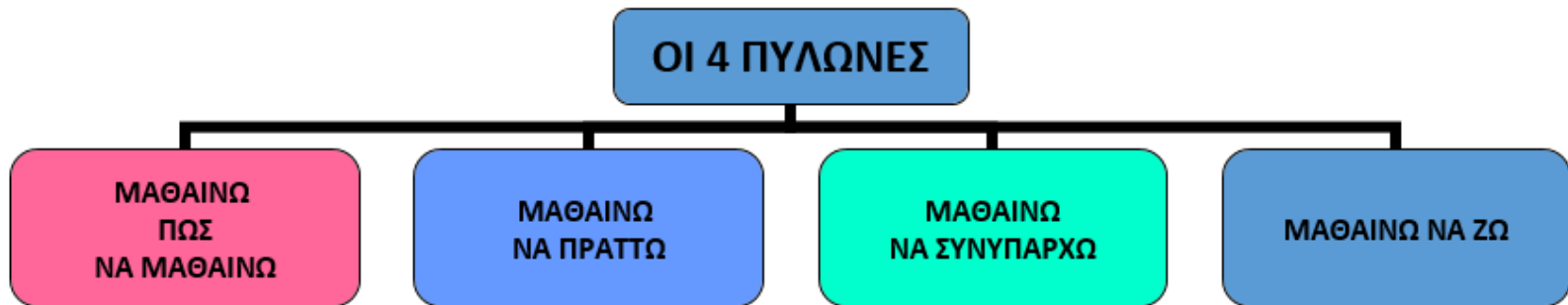
Ικανότητα

Οικολογία της Μάθησης

0:52 / 13:26

YouTube

Ανάπτυξη παιδιών και σχολική εκπαίδευση



Ποιος ο ρόλος του/της Συμβούλου Εκπαίδευσης;
Ποιος ο ρόλος του Διευθυντή/της Διευθύντριας σχολείου;
Πώς οι 2 ρόλοι συσχετίζονται και ενδυναμώνονται;





Πώς μπορούμε να επιτύχουμε τον κεντρικό στόχο/ους;



Κύρια παιδαγωγικά ζητήματα / Επισημάνσεις

- *Εσωτερικός Κανονισμός λειτουργίας σχολικής μονάδας*
- *Κατανομή τάξεων - Αναθέσεις μαθημάτων & Συγκρότηση ΕΩΠΔ*
- *ΠΣ 2003/2014/2022 & Οδηγίες διδασκαλίας μαθημάτων Σεπτεμβρίου 2023*
- *Εργαστήρια δεξιοτήτων*
- *Όμιλοι - Σχολικοί και Εκπαιδευτικοί*
- *Σχολικές Βιβλιοθήκες –Δίκτυο*
- *(Εξω)σχολικές δράσεις/προγράμματα στο πλαίσιο της σχολικής ζωής*
- *Παιδαγωγικές συνεδριάσεις ΣΔ-Διασχολικές συναντήσεις-Συνεργασίες με γονείς*
- *Επιμορφωτικές συναντήσεις εκπαιδευτικών/Ενδοσχολικό 15ωρο & Νέοι θεσμοί ενδοσχολικής υποστήριξης εκπαιδευτικού έργου*
- *Συλλογικός Προγραμματισμός Εκπ/κού Έργου ΔΣ-Σχέδια δράσης-Ενδοσχολικές και Διασχολικές Συνεργασίες μελών σχολικών κοινοτήτων*

Εσωτερικός Κανονισμός λειτουργίας σχολικής μονάδας

ΦΕΚ

9 Φεβρουαρίου 2021

ΤΕΥΧΟΣ ΔΕΥΤΕΡΟ

Αρ. Φύλλου 491

6 ΚΕΝΤΡΙΚΟΙ ΑΞΟΝΕΣ

1. Προσέλευση-Παραμονή στο σχολείο και αποχώρηση από αυτό
2. Συμπεριφορά μαθητών-Παιδαγωγικός έλεγχος
3. Πρόληψη φαινομένων βίας και σχολικού εκφοβισμού
4. Σχολικές εκδηλώσεις-Δραστηριότητες
5. Συνεργασία Σχολείου-Οικογένειας-Συλλόγου Γονέων/Κηδεμόνων
6. Ποιότητα του σχολικού χώρου

**Επικαιροποίηση κάθε σχολικό έτος:
Επανασχεδιασμός, νέα έγκριση & ανάρτηση στον ιστότοπο του σχολείου**

Διαδικασία έγκρισης 2023: Αποστολή σε 2pekes@kmaked.pde.sch.gr και παραλαβή από ΔΠΕ ΔΘ

ΠΡΟΕΔΡΙΚΟ ΔΙΑΤΑΓΜΑ ΥΠ' ΑΡΙΘΜ. 79/2017

ΕΠΙΣΗΜΑΝΣΗ: Έχουν ενσωματωθεί οι τροποποιήσεις των Ν.: 4521/2018, 4559/2018, 4589/19, 4610/19, 4633/19, 4653/20, 4690/20, 4692/20, 4777/21, 4807/21, 4823/21

Οργάνωση και λειτουργία νηπιαγωγείων και δημοτικών σχολείων

Άρθρο 14

Παιδαγωγικές συναντήσεις και ενημέρωση για θέματα αγωγής και προόδου των μαθητών και μαθητριών

5. Για την αντιμετώπιση των μαθητών που παρουσιάζουν σοβαρές μαθησιακές δυσκολίες ή και προβλήματα συμπεριφοράς, ο εκπαιδευτικός της τάξης συνεργάζεται με το Διευθυντή ή τον Προϊστάμενο του σχολείου, τον εκπαιδευτικό του τμήματος ένταξης, τους γονείς/κηδεμόνες στο πλαίσιο της λειτουργίας της ομάδας εκπαιδευτικής υποστήριξης των μαθητών ή των Ε.Δ.Ε.Α.Υ., όπου αυτές λειτουργούν, με τα οικεία Κ.Ε.Σ.Υ., τον αρμόδιο συντονιστή εκπαιδευτικού έργου και το συντονιστή εκπαιδευτικού έργου ειδικής αγωγής και ενταξιακής εκπαίδευσης, καθώς και τις αρμόδιες υπηρεσίες και τους φορείς για την προστασία και την υποστήριξη των παιδιών και των οικογενειών τους. Η αλλαγή περιβάλλοντος του μαθητή είναι μέτρο παιδαγωγικού ελέγχου και μπορεί να γίνει με απόφαση του συλλόγου διδασκόντων:

α) όταν πρόκειται για αλλαγή τμήματος, β) με τη συναίνεση του γονέα/κηδεμόνα όταν πρόκειται για αλλαγή σχολείου.

Ζητήματα συμπεριφοράς

Τα ζητήματα συμπεριφοράς στο σχολείο αποτελούν αντικείμενο συνεργασίας των γονέων/κηδεμόνων με τον/την εκπαιδευτικό της τάξης, τον Διευθυντή/ντρια της σχολικής μονάδας, τον Σύλλογο Διδασκόντων και τον Συντονιστή/ντρια Εκπαιδευτικού Έργου, προκειμένου να υπάρξει η καλύτερη δυνατή παιδαγωγική αντιμετώπιση του θέματος. Σε κάθε περίπτωση και πριν από οποιαδήποτε απόφαση, λαμβάνεται υπόψη η βασική αρχή του σεβασμού της προσωπικότητας και των δικαιωμάτων του παιδιού.

Επισημαίνεται ρητά, ότι η άσκηση οποιασδήποτε μορφής βίας (σωματικής, λεκτικής ή ψυχολογικής) στο σχολείο, δεν επιτρέπεται.

Σχολικός οδηγός για γονείς ΔΣ ΥΠΑΙΘ, 2019

ΕΦΗΜΕΡΙΔΑ ΤΗΣ ΚΥΒΕΡΝΗΣΕΩΣ ΤΗΣ ΕΛΛΗΝΙΚΗΣ ΔΗΜΟΚΡΑΤΙΑΣ

10 Μαρτίου 2023

Τεύχος Πρώτο

Αρ. Φύλλου 55

ΝΟΜΟΣ ΥΠ' ΑΡΙΘΜ. 5029

«Ζούμε Αρμονικά Μαζί - Σπάμε τη Σιωπή»: Ρυθμίσεις για την πρόληψη και αντιμετώπιση της βίας και του εκφοβισμού στα σχολεία και άλλες διατάξεις.

Άρθρο 9 Αρμοδιότητες για την αντιμετώπιση περιστατικών ενδοσχολικής βίας και εκφοβισμού

Οι υπεύθυνοι στη σχολική μονάδα του άρθρου 7: α) λειτουργούν ως σημείο αναφοράς, ενημέρωσης και υποστήριξης των μελών της εκπαιδευτικής κοινότητας για θέματα και περιστατικά σχολικού εκφοβισμού, β) υλοποιούν εκπαιδευτικές δράσεις και προγράμματα, καθώς και συναντήσεις και εκδηλώσεις ευαισθητοποίησης, που αποσκοπούν στην επίλυση διαφορών και στη διαφύλαξη της εύρυθμης λειτουργίας της σχολικής μονάδας και γ) επιλαμβάνονται περιστατικών ενδοσχολικής βίας και εκφοβισμού, σε άμεση και διαρκή επικοινωνία με την τετραμελή ομάδα του άρθρου 8. Στις δράσεις αυτές και στον χειρισμό των περιστατικών ενδοσχολικής βίας, οι υπεύθυνοι συνεπικουρούνται από όλο το έμφυχο δυναμικό που δύναται να διατεθεί προς υποστήριξη της σχολικής μονάδας, όπως μέλη της Επιτροπής Διεπιστημονικής Υποστήριξης (Ε.Δ.Υ.), ψυχολόγους και κοινωνικούς λειτουργούς. Οι υπεύθυνοι επιμορφώνονται σε περιοδική βάση από δράσεις και προγράμματα του Ινστιτούτου Εκπαιδευτικής Πολιτικής (Ι.Ε.Π.) και του Εθνικού Κέντρου Δημόσιας Διοίκησης και Αυτοδιοίκησης (ΕΚΔΔΑ).

Άρθρο 10 Ομάδες δράσης - Σύσταση και συγκρότηση

1. Σε κάθε Διεύθυνση Εκπαίδευσης συνιστάται τετραμελής «Ομάδα Δράσης για την Πρόληψη και Αντιμετώπιση της Ενδοσχολικής Βίας και του Εκφοβισμού» η οποία αποτελείται από: α) τον Διευθυντή Εκπαίδευσης, ο οποίος αναπληρώνεται από τον Προϊστάμενο του Τμήματος Εκπαιδευτικών Θεμάτων της οικείας Διεύθυνσης Εκπαίδευσης, β) έναν (1) Σύμβουλο Εκπαίδευσης της Διεύθυνσης

Άρθρο 13 Επιστημονική επιτροπή αξιολόγησης και εκπόνησης πρωτοκόλλων χειρισμού και αντιμετώπισης περιστατικών ενδοσχολικής βίας και εκφοβισμού

Άρθρο 14 Καταχωρίσεις στην ψηφιακή πλατφόρμα και στη βάση δεδομένων της σχολικής μονάδας

Άρθρο 15 Εξουσιοδοτικές διατάξεις

β) τελεί σε άμεση και διαρκή επικοινωνία με τους υπευθύνους των σχολικών μονάδων, τους οποίους συνεπικουρεί στον χειρισμό περιστατικών ενδοσχολικής βίας και εκφοβισμού, ιδίως αν το περιστατικό χρήζει αντιμετώπισης που υπερβαίνει τις δυνατότητες επίλυσης σε επίπεδο σχολικής μονάδας,

γ) διενεργεί, όποτε κρίνεται αναγκαίο, επιτόπιες επισκέψεις στις σχολικές μονάδες για την αποτελεσματικότερη αντιμετώπιση των περιστατικών ενδοσχολικής βίας και εκφοβισμού,

δ) εποπτεύει και συμβάλλει στην ταχεία και αποτελεσματική επίλυση των περιστατικών που είτε παρακολουθεί είτε της γνωστοποιούνται.

3. Τα μέλη της ομάδας δράσης επιμορφώνονται σε περιοδική βάση από δράσεις και προγράμματα του Ινστιτούτου Εκπαιδευτικής Πολιτικής (Ι.Ε.Π.) και του Εθνικού Κέντρου Δημόσιας Διοίκησης και Αυτοδιοίκησης (ΕΚΔΔΑ).

Άρθρο 11 Δράσεις του Ινστιτούτου Εκπαιδευτικής Πολιτικής και του Ινστιτούτου Τεχνολογίας Υπολογιστών και Εκδόσεων «Διόφαντος» μέσω της λειτουργίας ψηφιακής πλατφόρμας

Το Ινστιτούτο Τεχνολογίας Υπολογιστών και Εκδόσεων (Ι.Τ.Υ.Ε.) «Διόφαντος» αναπτύσσει και λειτουργεί στο Υπουργείο Παιδείας και Θρησκευμάτων ειδική ψηφιακή πλατφόρμα, η οποία είναι προσβάσιμη μέσω της Ενιαίας Ψηφιακής Πύλης της Δημόσιας Διοίκησης (gov.gr-ΕΨΠ), για την πρόληψη και την αντιμετώπιση της ενδοσχολικής βίας και του εκφοβισμού, με σκοπό να υποστηριχθούν νέες δράσεις που εκπονούνται από το Ινστιτούτο Εκπαιδευτικής Πολιτικής (Ι.Ε.Π.) και το Ι.Τ.Υ.Ε., η οποία περιλαμβάνει ιδίως:

α) αποθετήριο σχεδίων δράσης και καλών πρακτικών, β) ενημερωτικό και επιμορφωτικό υλικό για τα μέλη της εκπαιδευτικής κοινότητας,

Κατανομή τάξεων/τμημάτων I

Για την κατανομή των τάξεων/τμημάτων λαμβάνονται υπόψη τα εξής:

α) ο χρόνος ανάληψης τμήματος από εκπαιδευτικό να μην υπερβαίνει τη συνεχόμενη διετία. Η ανάληψη του ίδιου τμήματος από εκπαιδευτικό για τρίτη συνεχόμενη χρονιά γίνεται μόνο σε εξαιρετικές περιπτώσεις, με απόφαση του Συλλόγου Διδασκόντων, παιδαγωγικά τεκμηριωμένη, μετά από σύμφωνη γνώμη του/της Συμβούλου Εκπαίδευσης. Επισημαίνεται ότι δεν επιτρέπεται η ανάληψη τμήματος από τον/την ίδιο/α εκπαιδευτικό πέραν της τριετίας, συνεχόμενης ή μη,

β) συνιστάται να αποφεύγεται η κατ' εξακολούθηση ανάληψη των ίδιων τάξεων ή κύκλου τάξεων (π.χ. Α' -Β' Δημοτικού) από τον/την ίδιο/α εκπαιδευτικό,

γ) συνιστάται, επίσης, στους/στις εκπαιδευτικούς για παιδαγωγικούς και λόγους δεοντολογίας να μην αναλαμβάνουν τμήματα στα οποία φοιτούν τα τέκνα τους,

δ) ο Σύλλογος Διδασκόντων, με σχετική απόφασή του, καθορίζει τα κριτήρια για την κατανομή τμημάτων και τάξεων, λαμβάνοντας υπόψη τις επιμέρους ιδιαιτερότητες της σχολικής μονάδας. Η υπηρεσιακή κατάσταση των εκπαιδευτικών (όπως χρόνια υπηρεσίας, οργανικά τοποθετημένος/η, αναπληρωτής/τρια, αποσπασμένος/η) δεν μπορεί να αποτελεί κριτήριο για την κατανομή των τμημάτων και των τάξεων ανάμεσα στα μέλη του εκπαιδευτικού προσωπικού (παρ. 10, κεφ. Α, άρθρο 11, ΠΔ 79/2017, (Α' 109) όπως τροποποιήθηκε και ισχύει. [ΥΑ Φ7/ 95955/Δ1/1-9-2023](#)

Κατανομή τάξεων/τμημάτων II

Στην περίπτωση μη λήψης της απόφασης από τον Σύλλογο Διδασκόντων, κατά την πρώτη συνεδρίασή του στην αρχή του διδακτικού έτους, την απόφαση λαμβάνει ο/η Διευθυντής/ντρια ή ο/η Προϊστάμενος/η της σχολικής μονάδας, χωρίς να δεσμεύεται από τις δηλώσεις προτίμησης των εκπαιδευτικών.

Στα ιδιωτικά σχολεία και στα ξένα σχολεία του ν. 4862/1931 (Α' 2) η απόφαση του πρώτου εδαφίου λαμβάνεται από τον/την Διευθυντή/ντρια ή τον/την Προϊστάμενο/η της σχολικής μονάδας παρ. 2 του άρθρου 100 του ν. 4823/2021 (Α' 136) και την παρ. 2 του άρθρου 102 του ν. 4823/2021 (Α' 136).

Συγκρότηση ΕΩΔΠ - Συνεργασία εκπαιδευτικών

- Μέριμνα για την αποδοτικότερη δυνατή *διαφοροποιημένη, συνεργατική και τεχνολογικά υποστηριζόμενη διδασκαλία και μάθηση* όλων των διδακτικών αντικειμένων κάθε τάξης (εκπαιδευτικοί/εξειδίκευση-χρονική διαδοχή μαθημάτων)
- Μέριμνα για την κατανομή των διδακτικών ωρών με τρόπον τέτοιον ώστε να διασφαλίζεται κατά το δυνατόν **κοινός χρόνος συνεργασίας μεταξύ των εκπαιδευτικών ίδιας τάξης και κύκλου/ων τάξης/εων**

Νέα Προγράμματα Σπουδών για όλα τα μαθήματα του ΔΣ: Επιμόρφωση σε εξέλιξη - Νέες δυνατότητες προγραμματισμού

<http://iep.edu.gr/el/nea-programmata-spoudon-archiki-selida>

Γιατί νέα προγράμματα σπουδών;

Τα Προγράμματα Σπουδών (ΠΣ) είναι απαραίτητο να αντανakλούν όλες τις αλλαγές στα πεδία των επιστημών που ασχολούνται ή φωτίζουν την εκπαίδευση, τις αλλαγές σε κοινωνικό επίπεδο, όπως και τις ιλιγγιώδεις αλλαγές σε τεχνολογικό επίπεδο.

Έτσι, ήταν αναγκαία η συγγραφή νέων ΠΣ που θα ενσωματώνουν τα θετικά των προηγούμενων ΠΣ αλλά και θα ανταποκρίνονται πρώτα από όλα στις ανάγκες όλων των μαθητών/νικών, στη νέα κοινωνική πραγματικότητα και στα νέα δεδομένα των επιστημών για τη διδασκαλία, τη μάθηση, τα γνωστικά αντικείμενα και τις πρακτικές τους, όπως και την ανάπτυξη των δεξιοτήτων που είναι απαραίτητες στους πολίτες του 21ου αιώνα.

Με την αναθεώρηση των Προγραμμάτων Σπουδών (ΠΣ) επιδιώκεται ο αναπροσανατολισμός της σχολικής εκπαίδευσης με βάση τις επιστημονικές εξελίξεις και τις αναδυόμενες απαιτήσεις της κοινωνίας του μέλλοντος. Τα νέα ΠΣ έχουν ως αφετηρία τα μαθησιακά αποτελέσματα, δηλαδή όλα όσα χρειάζεται να γνωρίζει ο/η μαθητής/τρια, να κατανοεί και να μπορεί να εφαρμόσει μετά την ολοκλήρωση κάθε μαθησιακής διαδικασίας. Η έμφαση μετακινείται από το γνωστικό αντικείμενο, τους/τις διδάσκοντες/ουσες και τη διδακτική διαδικασία προς τους/τις μαθητές/τριες και τα προσδοκώμενα αποτελέσματα μάθησης: επιδιώκεται στην ουσία μια αντίστροφη πορεία σχεδιασμού, όπου η βάση σχεδιασμού είναι τα μαθησιακά αποτελέσματα και όλες οι υπόλοιπες παράμετροι εξαρτώνται από τον καθορισμό αυτών.

Βασικοί οριζόντιοι προσανατολισμοί των νέων Προγραμμάτων Σπουδών

Με την ανάπτυξη των νέων ΠΣ τίθενται οι βάσεις για ποιοτική εκπαίδευση, η οποία ενεργοποιεί τους/τις μαθητές/τριες χωρίς διακρίσεις.

Ζητούμενο αποτελεί η πραγμάτωση του αποτελεσματικού, του καινοτόμου, του δημιουργικού και του αειφόρου σχολείου. Ένα σύγχρονο σχολείο που είναι ανοικτό στην κοινωνία, στις νέες πολιτισμικές συνθήκες και επιστημονικές εξελίξεις, στην ουσιαστική σύνδεση της θεωρίας με την πράξη, στη μεθοδική και αποτελεσματική εργασία.

Σκοπός, επομένως, είναι ΠΣ μαθητοκεντρικά, λειτουργικά και ανοικτά στην ανάδειξη διαχρονικών αξιών, τα οποία ενεργοποιούν τους/τις μαθητές/τριες, έτσι ώστε να βιώσουν με αυθεντικό τρόπο την παιδική και εφηβική ζωή τους. Να καταστούν, εντέλει, δημιουργικοί άνθρωποι και συνειδητοί πολίτες του τόπου τους, του έθνους τους, της Ευρώπης και της οικουμένης.

Οι βασικοί οριζόντιοι προσανατολισμοί της συγγραφής του συνόλου των ΠΣ, είναι να υποστηρίξουν τους/τις μαθητές/τριες προκειμένου να:

- αποκτήσουν δεξιότητες αναστοχασόμενων ανθρώπων που μαθαίνουν πώς να μαθαίνουν, πώς να ερευνούν και πώς να γίνονται δημιουργικοί και αποτελεσματικοί,
- καλλιεργήσουν δεξιότητες με τις οποίες θα αξιοποιούν τις γνώσεις τους και θα παράγουν νέα γνώση,
- λαμβάνουν αποφάσεις που βασίζονται σε επιστημονικά δεδομένα,
- αναλαμβάνουν πρωτοβουλίες και να λειτουργούν αυτόνομα στη σχολική τάξη και στη ζωή τους,
- αποκτήσουν αυτοεκτίμηση, αυτοπεποίθηση, ενσυναίσθηση και ανθεκτικότητα, ώστε να είναι ικανοί να συνδέονται και να επικοινωνούν με τους άλλους,
- αναγνωρίσουν αξίες και να συνειδητοποιήσουν αρχές, ώστε να αποκτήσουν συνείδηση ευθύνης και να προετοιμαστούν ως ενεργοί πολίτες,
- συμμετέχουν σε δρώμενα και πρακτικές που παραπέμπουν στην ανάγκη ενεργοποίησης όλων για την αντιμετώπιση των μεγάλων προκλήσεων της εποχής που απασχολούν τις σύγχρονες κοινωνίες (κατασπατάληση φυσικών πόρων, μόλυνση, τροσφυγιά, επδημίες κ.ά).

Βασικές αρχές των Προγραμμάτων Σπουδών

Τα νέα ΠΣ βασίζονται στις ακόλουθες αρχές, οι οποίες θέτουν στο επίκεντρο της διδασκαλίας και της μάθησης τους/τις μαθητές/τριες, χωρίς αποκλεισμούς:

Υψηλές προσδοκίες κατάλληλα προσαρμοσμένες σε κάθε μαθητή/τρια

Τα ΠΣ παρέχουν τη δυνατότητα σε όλους τους/τις μαθητές/τριες να μάθουν να υποστηρίζουν ή και να σχεδιάζουν την προσωπική τους ανάπτυξη. Αυτό θα πρέπει να ληφθεί υπόψη κατά την ανάπτυξη των νέων ΠΣ, ώστε να δίνεται ο απαραίτητος χρόνος και οι κατάλληλες ευκαιρίες, προκειμένου όλοι οι μαθητές/τριες να αποκτήσουν βασικές γνώσεις, δεξιότητες, ικανότητες και να οικειοποιηθούν σάσεις που συναρτώνται με το κάθε γνωστικό αντικείμενο.

Συνοχή

Η αρχιτεκτονική των ΠΣ βασίζεται στο μοντέλο του δικτύου, διασφαλίζοντας συνεκτικούς δεσμούς εντός και μεταξύ των γνωστικών αντικειμένων αλλά και μεταξύ γνωστικών πεδίων, δημιουργώντας λειτουργικές μεταβάσεις από τάξη σε τάξη και από βαθμίδα σε βαθμίδα. Οι αρχές της διασύνδεσης των γνωστικών αντικειμένων και της διεπιστημονικής προσέγγισης συμβάλλουν σ' αυτή την επιδίωξη.

Μάθηση με νόημα και σύνδεση με την κοινότητα

Τα ΠΣ συνδέουν τα γνωστικά αντικείμενα με την ευρύτερη ζωή των μαθητών/τριών, την τοπική και την ευρύτερη κοινότητα, ενσωματώνοντας στοιχεία της σύγχρονης καθημερινής ζωής, ώστε να καλλιεργούν την αποδοχή και την κατανόηση μέσα από τη συλλογικότητα.

Συμπερίληψη

Τα ΠΣ διασφαλίζουν ότι οι ταυτότητες, η γλώσσα ή οι γλώσσες, οι ειδικές εκπαιδευτικές ανάγκες, οι ικανότητες, οι δεξιότητες και οι σάσεις μαθητών/τριών αναγνωρίζονται και αξιοποιούνται χωρίς διακρίσεις και διαχωρισμούς.

Βασικές αρχές – Στοιχεία διδακτικής μεθοδολογίας

Τα ΠΣ προωθούν την ενεργό συμμετοχή και συνεργασία όλων των μαθητών/τριών, μέσω της δημιουργίας περιβαλλόντων καθοδηγούμενης μάθησης, αυτενέργειας, συνεργατικής δράσης σε ομάδες, διερευνητικής μάθησης, βιωματικής προσέγγισης, συνεργατικής επίλυσης προβλήματος, επικοινωνιακής προσέγγισης, και μετασχηματιστικής λογικής.

Μεταγνωστικές δεξιότητες (Μαθαίνω πώς να μαθαίνω)

Τα ΠΣ ενθαρρύνουν όλους τους μαθητές/τριες να αναστοχάζονται επί των μαθησιακών τους διαδικασιών και πρακτικών, μαθαίνοντας πώς να μαθαίνουν.

Στοχεύοντας στο μέλλον

Τα ΠΣ ενθαρρύνουν τους μαθητές/τριες να κοιτάζουν στο μέλλον, διερευνώντας θέματα όπως η αειφορία, η πολιτεία, και οι προκλήσεις που προκύπτουν ως αποτέλεσμα της ραγδαίας ανάπτυξης των νέων τεχνολογιών αλλά και των ανέμων μεταβολών του κοινωνικού περιβάλλοντος. Σε καμία, όμως, περίπτωση δεν μπορεί να αγνοηθεί η σημασία των διαχρονικών αξιών που υποδεικνύει η κατανόηση της παράδοσης, η αισθητική απόλαυση και η μύηση στον ελληνικό πολιτισμό.

Όλες οι παραπάνω αρχές και προσανατολισμοί στα νέα ΠΣ προσαρμόζονται κατάλληλα, λαμβάνοντας υπόψη τις ιδιαιτερότητες των μαθητών/τριών κάθε ηλικίας αλλά και τον τρόπο που οργανώνεται η μαθησιακή εμπειρία από το νηπιαγωγείο έως και το λύκειο στα διάφορα γνωστικά αντικείμενα.

Η συνέργεια των νέων Προγραμμάτων Σπουδών με άλλες δράσεις

Η συγγραφή των νέων ΠΣ συνδυάζεται με μια σειρά από άλλες δράσεις που στοχεύουν στην ποιοτική αναβάθμιση της Πρωτοβάθμιας και Δευτεροβάθμιας εκπαίδευσης.

Αυτές είναι:

- η υιοθέτηση ενός ευέλικτου και υποστηρικτικού Συστήματος Διαρκούς Επιμόρφωσης των Εκπαιδευτικών με κέντρο την ενδοσχολική επιμόρφωση.
- η συγγραφή νέων σχολικών εγχειριδίων και συμπληρωματικού εκπαιδευτικού υλικού,
- η εφαρμογή των Εργαστηρίων Δεξιοτήτων στα νηπιαγωγεία, δημοτικά και γυμνάσια της χώρας σε τέσσερις κύκλους δεξιοτήτων (κύκλος δεξιοτήτων μάθησης, κύκλος δεξιοτήτων ζωής, κύκλος δεξιοτήτων της τεχνολογίας και της επιστήμης, κύκλος δεξιοτήτων του νου),
- οι δράσεις ενίσχυσης της ψηφιακής ετοιμότητας των εκπαιδευτικών.

Η αξιολόγηση στα νέα Προγράμματα Σπουδών

Η αξιολόγηση δεν μπορεί να είναι μια αποπλαισιωμένη δραστηριότητα, που λειτουργεί ανεξάρτητα από τη μαθησιακή διαδικασία.

Στα νέα ΠΣ πέρα από την αρχική και την τελική αξιολόγηση δίνεται έμφαση στην αξιοποίηση της **διαμορφωτικής αξιολόγησης**, ως μιας παιδαγωγικής λειτουργίας ενσωματωμένης δυναμικά στη διδακτική πράξη, η οποία αποβλέπει στο συνεχή έλεγχο της επίτευξης των προσδοκώμενων μαθησιακών αποτελεσμάτων (μετακίνηση από την αξιολόγηση της μάθησης στην αξιολόγηση για τη μάθηση). Υπηρετεί, δηλαδή, την ανάγκη της πληροφόρησης του εκπαιδευτικού για την αποτελεσματικότητα των επιλεγόμενων από αυτόν παρεμβάσεων, επινοήσεων και ενεργειών κατά την εξέλιξη του εκπαιδευτικού έργου. Ως παιδαγωγικό, μάλιστα, εργαλείο συναρτάται με την αξιοποίηση των λαθών των μαθητών/τριών που αναπροφοδοτεί τη διδακτική πορεία.

Διδακτική πλαισίωση Επιθυμητοί διδακτικοί προσανατολισμοί στα νέα ΠΣ

Ζητούμενο των νέων ΠΣ είναι να δοθούν ερεθίσματα, κατευθύνσεις και αρχές, κίνητρα και μεθοδολογικά εργαλεία για την επίτευξη της αποτελεσματικής διδασκαλίας μέσω της δημιουργίας δυναμικών κοινοτήτων μάθησης.

Με την κατανόηση της φυσιογνωμίας κάθε γνωστικού αντικείμενου και τον προβληματισμό σχετικά με το πώς μαθαίνουν οι μαθητές/τριες και ποια είναι τα ιδιαίτερα χαρακτηριστικά τους κάθε φορά, επιδιώκεται οι εκπαιδευτικοί να:

- δημιουργούν ένα υποστηρικτικό περιβάλλον μάθησης, ενθαρρύνοντας την ενεργό εμπλοκή μαθητών/τριών σε ατομικές και ομαδικές δραστηριότητες,
- εστιάζουν στην οικειοποίηση βασικών γνώσεων με τη βοήθεια των οποίων αναπτύσσονται γνωστικές, μεταγνωστικές και άλλες δεξιότητες και ικανότητες, αξιοποιώντας τις αρχές της παιδαγωγικής ψυχολογίας και τη φυσιογνωμία των γνωστικών αντικειμένων,
- επιδιώκουν τη διασύνδεση και ενσωμάτωση της νέας γνώσης με τις προϋπάρχουσες γνώσεις των μαθητών/τριών μέσω πολλαπλών προσεγγίσεων ανάλογα με τις ανάγκες, τις δυνατότητες και τα ενδιαφέροντά τους,
- υιοθετούν στρατηγικές διαφοροποιημένης διδασκαλίας, βιωματικής μάθησης και αξιοποιούν εναλλακτικές πρακτικές, ποικίλα διδακτικά εργαλεία και δημιουργικές δραστηριότητες,
- χρησιμοποιούν κατάλληλα τις νέες τεχνολογίες στην καθημερινή διδακτική τους πρακτική, αξιοποιώντας τα πλεονεκτήματα της ηλεκτρονικής μάθησης και τα διαθέσιμα ψηφιακά εργαλεία,
- ενθαρρύνουν τον κριτικό στοχασμό επί γνωστικών διαδικασιών και πρακτικών.

Σύμφωνα με τα ανωτέρω, τα νέα ΠΣ μπορούν να αποβούν κινητήρια δύναμη για την αλλαγή του σχολικού κλίματος. Να εμπνεύσουν τους/τις εκπαιδευτικούς με κατάλληλες οδηγίες, χώρο, τρόπους και μέσα, ώστε η σχολική τάξη να εξελιχθεί σε εργαστήριο έρευνας, επικοινωνίας, δράσης και έκφρασης, που οδηγεί τους μαθητές/τριες στο να εργάζονται για να πραγματώσουν: τη συνεργατικότητα, την αυτογνωσία, τη γλωσσική επίγνωση, την επικοινωνιακή ικανότητα, την υπευθυνότητα, την ανεκτικότητα, την πειθαρχία, το αίσθημα δικαίου, τη δημοκρατική ευαισθησία, την άμιλλα, την αλληλεγγύη, την αισθητική καλλιέργεια, την επίλυση προβλημάτων, τη διερευνητική μάθηση, την ψηφιακή εγγραμματοσύνη.

Στο πλαίσιο συγγραφής των νέων ΠΣ επισημαίνεται η σπουδαιότητα της μελέτης της γλώσσας σε κάθε γνωστικό αντικείμενο, λόγω της σημασίας που αυτή έχει στη διαμόρφωση του επιστημονικού λόγου (η γλώσσα ως βασική διάσταση του μαθηματικού, του επιστημονικού εγγραμμισμού, κ.λπ.). Σε κάθε γνωστικό αντικείμενο υπάρχει μια γλωσσική συνισταμένη, που σχετίζεται με την ορολογία κάθε επιστήμης, τις γλωσσικές πράξεις που επιτελούνται μέσω αυτής, καθώς και την προφορική και γραπτή έκφραση η οποία επιτρέπει τόσο την κατανόηση όσο και την παραγωγή λόγου σε κάθε γνωστικό αντικείμενο ή ευρύτερο επιστημονικό πεδίο.

Ένας ακόμη βασικός διδακτικός προσανατολισμός των νέων ΠΣ είναι η αξιοποίηση των ψηφιακών τεχνολογιών ως εργαλείων έρευνας και μάθησης σε όλο το εύρος τους. Αυτό συνιστάται και από πρόσφατη Οδηγία της ΕΕ (Digital Education Action Plan 2021-2027) που θέτει ως στόχο κάθε τάξη (έως το 2027) να είναι ψηφιακή και αυτό αφορά υποδομές, περιεχόμενο και πρακτικές.

Τέλος, η διερευνητική και δημιουργική ικανότητα αποτελεί στόχο και για τους/τις εκπαιδευτικούς. Οι εκπαιδευτικοί ως δημιουργοί, ερευνητές/τριες και αναστοχαστές/στριες επί των πρακτικών τους, μέσω της συμμετοχής τους στις προγραμματισμένες επιμορφώσεις θα εξοικειωθούν με τη δημιουργία/ανάπτυξη και εφαρμογή κατάλληλου διδακτικού εκπαιδευτικού υλικού.

ΠΣ & Οδηγίες διδασκαλίας μαθημάτων Σεπτεμβρίου 2023

ΓΕΝΙΚΗ ΓΡΑΜΜΑΤΕΙΑ Π/ΘΜΙΑΣ, Δ/ΘΜΙΑΣ
ΕΚΠ/ΣΗΣ ΚΑΙ ΕΙΔΙΚΗΣ ΑΓΩΓΗΣ
ΓΕΝΙΚΗ Δ/ΝΣΗ ΣΠΟΥΔΩΝ Π/ΘΜΙΑΣ ΚΑΙ Δ/ΘΜΙΑΣ
ΕΚΠΑΙΔΕΥΣΗΣ
ΔΙΕΥΘΥΝΣΗ ΣΠΟΥΔΩΝ, ΠΡΟΓΡΑΜΜΑΤΩΝ & ΟΡΓΑΝΩΣΗΣ
Π.Ε.

Μαρούσι, 04/09/2023

Αρ. Πρωτοκόλλου: Φ.20/96357/Δ1

ΘΕΜΑ: «Οδηγίες διδασκαλίας των μαθημάτων του Δημοτικού Σχολείου για το σχολικό έτος 2023-2024»
Σχετ.: Η υπ' αριθμ. 73897/Γ1/04-07-2023 (627/Υ.Ο.Δ.Δ./04-07-2023), Απόφαση του Πρωθυπουργού & Υπουργού
Παιδείας Θρησκευμάτων & Αθλητισμού.

Μετά από σχετική εισήγηση του Ινστιτούτου Εκπαιδευτικής Πολιτικής (Πράξη 53/25-08-2023 του Δ.Σ.) σας αποστέλλουμε οδηγίες διδασκαλίας των μαθημάτων του Δημοτικού σχολείου για το σχολικό έτος 2023-2024 ως εξής:

- Οδηγίες διδασκαλίας για τη Γλώσσα, τα Μαθηματικά, τα Φυσικά, τη Γεωγραφία, τη Μελέτη Περιβάλλοντος, την Ιστορία, τα Θρησκευτικά, την Κοινωνική και Πολιτική Αγωγή και τη Φυσική Αγωγή, (Παράρτημα 1).
- Οδηγίες διδασκαλίας για τις Τ.Π.Ε. (Παράρτημα 2).
- Οδηγίες διδασκαλίας για την Αισθητική Αγωγή, (Παράρτημα 3).
- Οδηγίες διδασκαλίας για τις Ξένες Γλώσσες, (Παράρτημα 4).
- Πίνακας για τη μη αξιοποίηση ιστοσελίδων από τα διδακτικά εγχειρίδια (Παράρτημα 5).

Συνημμένα: 5 ηλεκτρονικά αρχεία

ΜΕ ΕΝΤΟΛΗ ΥΦΥΠΟΥΡΓΟΥ
Ο ΓΕΝΙΚΟΣ ΓΡΑΜΜΑΤΕΑΣ Π.Ε.,
Δ.Ε. & Ε.Α.Ε

ΙΩΑΝΝΗΣ ΚΑΤΣΑΡΟΣ

Διαφοροποιημένα εΔιδακτικά Υλικά/Μέριμνα για χρήση ΤΠΕ

- ✓ Ιστότοπος ‘Ψηφιακού Σχολείου’: Φωτόδεντρα και λοιπές υπηρεσίες <https://dschool.edu.gr/>
- ✓ Ιστότοπος ‘Πρωτέας’ για Διδασκαλία Γλώσσας: 2000 πλήρη διδακτικά σενάρια Γλώσσας <http://proteas.greek-language.gr/>
- ✓ Ιστότοπος ‘Αίσωπος’ για Διδασκαλία υπολοίπων μαθημάτων: 268 παρα/δειγματικά διδακτικά σενάρια <https://aesop.iep.edu.gr/>
- ✓ Ιστότοπος ‘Προσαρμογές Αναλυτικών Προγραμμάτων για μαθητές με Μαθησιακές Δυσκολίες’ http://users.sch.gr/christinakis/superedu/2015/09/06/prosarmoges_aps/
«Βρείτε το σύνολο του έργου “Προσαρμογές Αναλυτικών Προγραμμάτων για μαθητές με Μαθησιακές Δυσκολίες” για το Νηπιαγωγείο, Δημοτικό και Γυμνάσιο που εκπονήθηκε το 2008 στα πλαίσια της πράξης “Αναλυτικά Προγράμματα Μαθησιακών Δυσκολιών – Ενημέρωση – Ευαισθητοποίηση” από το Παιδαγωγικό Ινστιτούτο του ΥΠΑΙΘ. Μπορούν να αξιοποιηθούν από τους εκπαιδευτικούς των Τμημάτων Ενταξης αλλά και από εκπαιδευτικούς της Γενικής Τάξης καθώς και των Ειδικών Σχολείων»
&
Ιστότοπος ‘Σχεδιάζω για όλους’: <https://prosvasimo.iep.edu.gr/el/>
- ✓ Ιστότοπος με υλικά υποστήριξης διδασκαλιών σε πολυγλωσσικές/πολυπολιτισμικές τάξεις (ελληνική ως 2^η γλώσσα)
<http://iep.edu.gr/el/component/k2/content/50-ekpaidefsi-prosfygon>
<https://mefesi.pi.ac.cy/index.php/ekpedeutiko-yliko>

Εργαστήρια δεξιοτήτων

Εργαστήρια Δεξιοτήτων Παραγωγή εκπαιδευτικού υλικού Επιμορφωτικό Πρόγραμμα 36 ωρών

Χρονική ανάπτυξη των 4 κύκλων (κάθε κύκλος έχει 5-7 Εργαστήρια Δεξιοτήτων)

- 1^{ος} κύκλος (10 Οκτώβρη - 30 Νοέμβρη)
- 2^{ος} κύκλος (Δεκέμβρης -7 Φλεβάρη)
- 3^{ος} κύκλος (10 Φλεβάρη - τέλη Μάρτη)
- 4^{ος} Κύκλος (Απρίλης - Μάης)

- 1. Υγεία: Διατροφή - Αυτομέρινα, Οδική Ασφάλεια
- 2. Ψυχική και Συναισθηματική Υγεία - Πρόληψη
- 3. Σεξουαλική Διαπαιδαγώγηση

Στα καλύτερα
- Έν Ζην

Ενδιαφέροντα & Ενέργια - Κοινωνική Συνείδηση & Ευθύνη

- 1. Ανθρώπινα δικαιώματα
- 2. Εθελοντισμός - Διαμεσολάβηση
- 3. Συμπεριληψη: Αλληλοσεβασμός, Διαφορετικότητα

- Α1. Δεξιότητες μάθησης 21ου αι. (4cs)
- Α2. Ψηφιακή μάθηση 21ου αιώνα
- Α3. Παραγωγική μάθηση μέσω των τεχνών και της δημιουργικότητας

- Β1. Δεξιότητες της κοινωνικής ζωής
- Β2. Δεξιότητες της ψηφιακής ιθαγένειας
- Β3. Δεξιότητες διαμεσολάβησης και κοινωνικής ενουσιαίθησης
- Β4. Δεξιότητες επιχειρηματικότητας

Φροντίζω το Περιβάλλον

Δημιουργώ & Καινοτομώ - Δημιουργική Σκέψη & Προτοβουλία

- 1. Οικολογία - Παγκόσμια και Τοπική Φυσική Κληρονομιά
- 2. Φυσικές Καταστροφές, Πολιτική Προστασία
- 3. Παγκόσμια & Τοπική Πολιτιστική Κληρονομιά

- 1 STEM/Εκπαιδευτική Ρομποτική
- 2. Επιχειρηματικότητα - Αγωγή Σταδιοδρομίας- Γνωριμία με Επαγγέλματα

Δεξιότητες 21^{ου} αι. (4cs)

Δεξιότητες Ζωής

Δεξιότητες του νου

- Γ1. Δεξιότητες της τεχνολογίας
- Γ2. Δεξιότητες διαχείρισης των μέσων
- Γ3. Ρομποτική

- Δ1. Στρατηγική σκέψη
- Δ2. Πλάγια σκέψη
- Δ3. Ρουτινές σκέψης και ανασταχασμός
- Δ4. Κατασκευές, παιχνίδια, εφαρμογές
- Δ5. Δεξιότητες υπολογιστικής σκέψης

Δεξιότητες της τεχνολογίας, της μηχανικής και της επιστήμης

Τα εργαστήρια δεξιοτήτων ξεκινούν από το Σύλλογο Εκπαιδευτικού προσωπικού

Συνεργατικές
πρακτικές

Συμμετοχή όλων
στο σχεδιασμό
Την αξιοποίηση και
τη διάχυση

δια-λειτουργικότητα με το Π.Σ

Καλλιεργούμε το
κατάλληλο
σχολικό κλίμα

Το όραμα του σχολείου για τη συμπερίληψη
& τη συνύπαρξη
Διασύνδεση και ανταλλαγή καλών πρακτικών
Οι συμμαχίες και οι συνέργειες



Συναπόφαση Συλλόγου+σύνταξη πρακτικού σχολείου

Η Ειδική συνεδρίαση του Συλλόγου Διδασκόντων

Αφού έχει προηγηθεί η απαραίτητη προετοιμασία και συνεργασία, πραγματοποιείται η ειδική συνεδρίαση του Συλλόγου Διδασκόντων κατά την οποία:

- Συμφωνείται ο βασικός προσανατολισμός του ετήσιου Σχεδίου Δράσης και το **όραμα** του σχολείου γενικά και ως προς την προαγωγή των δεξιοτήτων τόσο στα εργαστήρια , όσο και με την ευρύτερη σχολική ζωή, με βάση το πόρισμα της ανάλυσης αναγκών του σχολείου.

- Συμφωνούνται οι στόχοι της σχολικής μονάδας όπως αποτυπώνονται στο όραμα και στο συνοδευτικό κείμενο της ανάλυσης αναγκών του σχολείου (σχολικό κλίμα, σχολική κοινότητα, τοπική κοινότητα κτλ) και συνδέονται λειτουργικά με το όραμά του, όπως έχει διατυπωθεί και αποτυπωθεί από την Επιτροπή Σχεδίου Δράσης και αναθεωρείται από τον Σύλλογο Διδασκόντων (αν υπάρχει διαφοροποίηση).

- Συζητούνται οι προτάσεις των εκπαιδευτικών για το Σχέδιο Δράσης του σχολείου ώστε να απαρτίζουν ένα αρμονικό συνεκτικό σύνολο που υπηρετεί τους επιμέρους στόχους του σχολείου και το γενικό του όραμα αλλά συγχρόνως να ανταποκρίνονται στις ανάγκες των μαθητών/μαθητριών και εγκρίνονται τα Εργαστήρια Δεξιοτήτων.

- Αποφασίζονται οι συνεργασίες που θα επιδιωχθούν (π.χ. με Συντονιστή Εκπαιδευτικού Έργου, με Υπεύθυνους Σχολικών Δραστηριοτήτων, με ΚΠΕ, με εξωτερικούς εταίρους, ειδικούς, επιστήμονες, εκπροσώπους και φορείς της κοινωνίας των πολιτών), η ενημέρωση/εκπαίδευση από φορείς και συγγραφικές ομάδες των εκπαιδευτικών υλικών του ψηφιακού αποθετηρίου του ΙΕΠ, προγραμματίζονται ενδοσχολικές δράσεις και επιμορφώσεις.

- Γίνεται ένας αρχικός προγραμματισμός των δράσεων δημοσιοποίησης και διάχυσης των αποτελεσμάτων του Σχεδίου Δράσης.

- Συντάσσεται σχετικό πρακτικό του Συλλόγου Διδασκόντων, αντίγραφο του οποίου κοινοποιείται στην οικεία Διεύθυνση Εκπαίδευσης.

- Το Σχέδιο Δράσης αποτελεί ένα δυναμικό έγγραφο το οποίο αναρτάται από τον Διευθυντή/ντρια ή Προϊστάμενο/η της σχολικής μονάδας και μπορεί να επικαιροποιείται κατά τη διάρκεια του σχολικού έτους.

ΣΧΕΔΙΟ ΔΡΑΣΗΣ

της Σχολικής Μονάδας



ΕΡΓΑΣΤΗΡΙΑ ΔΕΞΙΟΤΗΤΩΝ

ΣΧΕΔΙΟ ΔΡΑΣΗΣ

της Σχολικής Μονάδας



ΕΡΓΑΣΤΗΡΙΑ ΔΕΞΙΟΤΗΤΩΝ 21+:

<http://iep.edu.gr/el/psifiako-apothetirio/skill-labs>



ΥΠΟΔΕΙΓΜΑ ΣΧΕΔΙΟΥ ΔΡΑΣΗΣ ΤΗΣ ΣΧΟΛΙΚΗΣ ΜΟΝΑΔΑΣ



ΕΡΓΑΣΤΗΡΙΑ ΔΕΞΙΟΤΗΤΩΝ

ΣΧΕΔΙΟ ΔΡΑΣΗΣ ΣΧΟΛΙΚΗΣ

ΜΟΝΑΔΑΣ-

ΣΧΟΛΙΚΟ ΕΤΟΣ

Σχολική μονάδα	Νηπιαγωγείο - Δημοτικό - Γυμνάσιο
Αριθμός τμημάτων	
Αριθμός μαθητών/μαθητριών σχολικής μονάδας	
Αριθμός εκπαιδευτικών σχολικής μονάδας	
Αριθμός εκπαιδευτικών που συμμετέχουν στα Εργαστήρια δεξιοτήτων	

Ζω καλύτερα – Ευ Ζην	Φροντίζω το Περιβάλλον	Ενδιαφέρομαι και Ενεργώ - Κοινωνική Συναίσθηση και Ευθύνη	Δημιουργώ και Καινοτομώ – Δημιουργική Σκέψη και Πρωτοβουλία
1. ΥΓΕΙΑ: Διατροφή - Αυτομέριμνα, Οδική Ασφάλεια 2. Ψυχική και Συναισθηματική Υγεία - Πρόληψη 3. Γνωρίζω το σώμα μου - Σεξουαλική Διασuaδaiγwγηση	1. Οικολογία - Παγκόσμια και τοπική Φυσική κληρονομιά 2. Κλιματική αλλαγή - Φυσικές Καταστροφές, Πολιτική προστασία 3. Παγκόσμια και τοπική Πολιτιστική κληρονομιά	1. Ανθρώπινα δικαιώματα 2. Εθελοντισμός διαμεσολάθηση 3. Συμπερίληψη: Αλληλοσεβασμός, διαφορετικότητα	1. STEM/ Εκπαιδευτική Ρομποτική 2. Επιχειρηματικότητα-Αγωγή Σταδιοδρομίας-Γνωριμία με επαγγέλματα

ΣΧΕΔΙΟ ΔΡΑΣΗΣ

της Σχολικής Μονάδας



Βασικός προσανατολισμός του ετήσιου Σχεδίου Δράσης (Πλεονεκτήματα-μειονεκτήματα)

Το όραμά μας	
Στόχοι της σχολικής μονάδας σε σχέση με τις τοπικές και ενδοσχολικές ανάγκες	<p>Αναφέρουμε</p> <p>Α) τις δεξιότητες που πρόκειται να καλλιεργηθούν</p> <p>Β) τους στόχους που καλλιεργούνται ως προς το θέμα</p> <p>Γ) τους στόχους που επιπροσθέτως θέτουμε ή σε ανασφορά με το πρόγραμμα σπουδών των γνωστικών αντικειμένων (πρωαιρετικά)</p>
Ο ΠΡΟΓΡΑΜΜΑΤΙΣΜΟΣ ΤΩΝ ΕΡΓΑΣΤΗΡΙΩΝ ΑΝΑ ΘΕΜΑΤΙΚΗ ΕΝΟΤΗΤΑ	
	Περιγράφουμε αδρά τις αποφάσεις του συλλόγου διδασκόντων
ως προς τη Θεματική Ενότητα	
Ζω καλύτερα- Ευ ζην ως προς τη Θεματική Ενότητα	
Φροντίζω το Περιβάλλον ως προς τη Θεματική Ενότητα	
Ενδιαφέροναι και Ενεργώ- Κοινωνική Συναίσθηση και Ευθύνη ως προς τη Θεματική Ενότητα	
Δημιουργώ και Καινοτομώ- Δημιουργική Σκέψη και Πρωτοβουλία	



Αναμενόμενο όφελος ως προς το σχολικό κλίμα

Ειδικότερα οφέλη

Αναμενόμενο αντίκτυπο για την ανάπτυξη της σχολικής κοινότητας

Αντίκτυπο στην τοπική κοινότητα

Αναφέρονται οι πιο ενδεικτικές αν δεν έχουν αναφερθεί χωρίτερα

Προσαρμογές για τη συμμετοχή και την ένταξη όλων των μαθητών

Φορείς και άλλες συνεργασίες που θα εμπλουτίσουν το σχέδιο δράσης

Τελικά προϊόντα (ενδεικτικά) των εργαστηρίων που υλοποιήθηκαν

Εκπαιδευτικό υλικό και εργαλεία που χρησιμοποιήθηκαν εκτός της Πλατφόρμας των Εργαστήρια Δεξιότητων του ΙΕΠ.



ΑΝΑΣΤΟΧΑΣΜΟΣ - ΤΕΛΙΚΗ ΑΞΙΟΛΟΓΗΣΗ ΤΗΣ ΕΦΑΡΜΟΓΗΣ

1. Τελική αξιολόγηση της υλοποίησης των τεσσάρων Θεματικών Ενότητων
Κείμενο 100 λέξεων (με βάση την αξιολόγηση και τον αναστοχασμό) στην μορφή λίστας για κάθε Θεματική Ενότητα

Ζω καλύτερα- Ευ ζην	Φροντίζω το Περιβάλλον	Ενδιαφέροναι και Ενεργώ- Κοινωνική Συναίσθηση και Ευθύνη	Δημιουργώ και Καινοτομώ- Δημιουργική Σκέψη και Πρωτοβουλία
1. ΥΓΕΙΑ: Διατροφή - Αυτομέριμα, Οδική Ασφάλεια	1. Οικολογία - Παγκόσμια και τοπική Φυσική κληρονομιά	1. Ανθρώπινα δικαιώματα	1. STEM/ Εκπαιδευτική Ρομποτική
2. Ψυχική και Συναισθηματική Υγεία - Πρόληψη	2. Κλιματική αλλαγή - Φυσικές Καταστροφές, Πολιτική προστασία	2. Εθελοντισμός διαμεσολάβηση	2. Επιχειρηματικότητα- Αγωγή Σταδιοδρομίας- Γνωριμία με επαγγέλματα
3. Γνωρίζω το σώμα μου - Σεξουαλική Διαπαιδαγώγηση	3. Παγκόσμια και τοπική Πολιτιστική κληρονομιά	3. Συμπερίληψη: Αλληλοσεβασμός, διαφορετικότητα	

2. Οφέλη συνολικά από την υλοποίηση του Σχεδίου Δράσης (σε συνάφεια με την αρχική ανάλυση αναγκών)

ως προς το σχολικό κλίμα γενικά	
ως προς τη ανάπτυξη της σχολικής κοινότητας (μαθητές, εκπαιδευτικοί, γονείς)	
ως προς την τοπική κοινότητα	

3. Δυσκολίες - Εμπόδια κατά την υλοποίηση της πιλοτικής εφαρμογής του προγράμματος

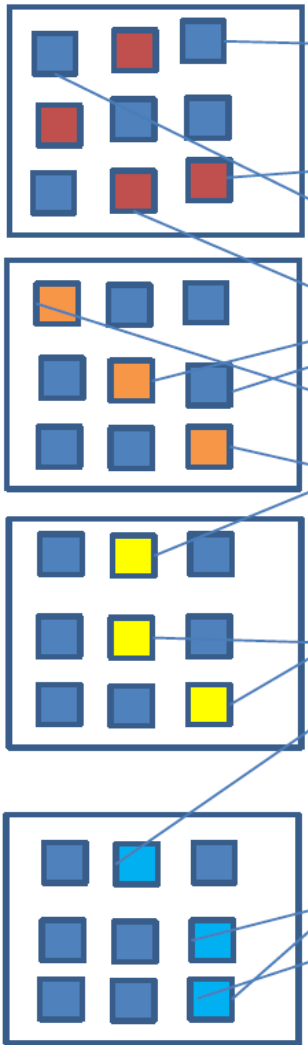
Δυσκολίες και εμπόδια, σύντομη περιγραφή (ξεπεράστηκαν / ήταν ανυπέρβλητα)	
Προτάσεις	
Στη μορφή λίστας (150 λέξεις)	
•	
•	

Υποθεματικές ανά τάξη: 4 τον χρόνο

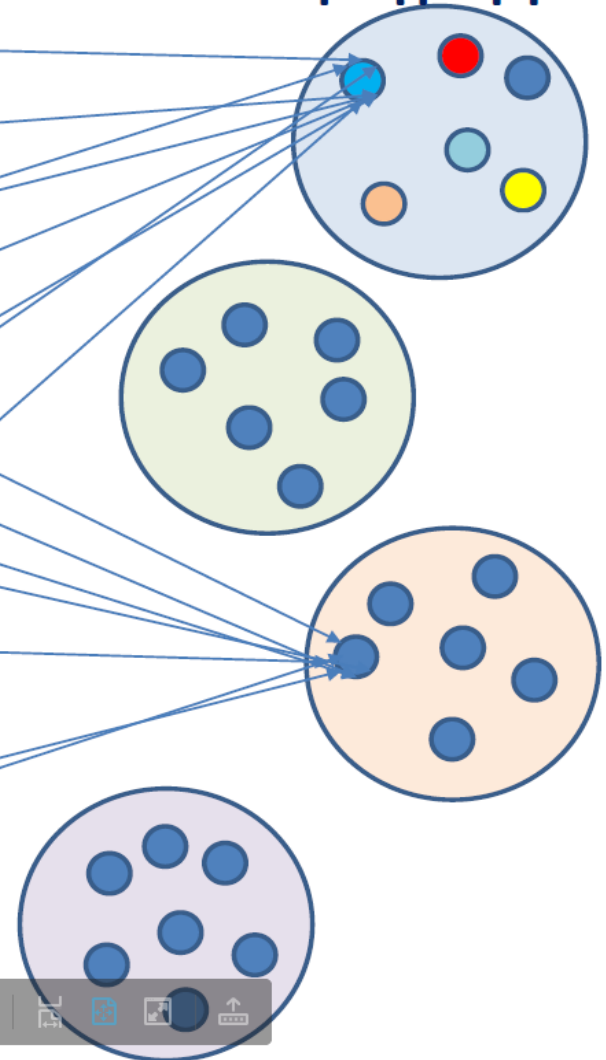
	ΝΗΠΙΑ ΓΩΓΕΙΟ	ΔΗΜΟΤΙΚΟ						ΓΥΜΝΑΣΙΟ		
		A	B	Γ	Δ	E	ΣΤ	A	B	Γ
1. ΖΩ ΚΑΛΥΤΕΡΑ – ΕΥ ΖΗΝ										
1. ΥΓΕΙΑ: Διατροφή-Αυτομέριμνα, Οδική Ασφάλεια	X	X			X			X		
2. Ψυχική και Συναισθηματική Υγεία - Πρόληψη			X			X				X- ΣΕΠ
3. Γνωρίζω το σώμα μου - Σεξουαλική Διαπαιδαγώγηση				X			X		X	
2. ΦΡΟΝΤΙΖΩ ΤΟ ΠΕΡΙΒΑΛΛΟΝ										
1. Οικολογία - Παγκόσμια και τοπική Φυσική κληρονομιά	X	X			X			X		
2. Φυσικές Καταστροφές, Πολιτική προστασία			X			X			X	
3. Παγκόσμια & τοπική Πολιτιστική Κληρονομιά				X			X			X- ΣΕΠ
3. ΕΝΔΙΑΦΕΡΟΜΑΙ ΚΑΙ ΕΝΕΡΓΩ - Κοινωνική Συναίσθηση & Ευθύνη										
1. Ανθρώπινα δικαιώματα	X	X			X			X		
2. Εθελοντισμός διαμεσολάβηση			X			X			X	
3. Συμπερίληψη: Αλληλοσεβασμός, διαφορετικότητα				X			X			X- ΣΕΠ
4. ΔΗΜΙΟΥΡΓΩ & ΚΑΙΝΟΤΟΜΩ - Δημιουργική Σκέψη & Πρωτοβουλία										
1 STEM - Εκπαιδευτική Ρομποτική	X	X			X	X		X	X	
2. Επιχειρηματικότητα - Αγωγή Σταδιοδρομίας- Γνωριμία με επαγγέλματα			X	X			X			X- ΣΕΠ

Σύνδεση δεξιοτήτων, θεματικών και προγραμμάτων ανά τάξη-εις

Δεξιότητες



Θεματικοί κύκλοι και προγράμματα



ΠΡΟΓΡΑΜΜΑ ΚΑΛΙΕΡΓΕΙΑΣ ΔΕΞΙΟΤΗΤΩΝ			
ΣΧΟΛΕΙΟ		ΤΜΗΜΑ	ΣΧΟΛ. ΕΤΟΣ: 202... - 202...
Θεματική		Υποθεματική	
ΒΑΘΜΙΑΓΓΑΣΙΕΣ (και προτάσεις)			
Τίτλος			
Δεξιότητες στόχευσης του εργαστηρίου			
Προσδοκώμενα μαθησιακά αποτελέσματα	Εργαστήριο	Αρραστηριότητες - (εβδομαδιαίες)	
	Τίτλος _____ 		
	Τίτλος _____ 		
	Τίτλος _____ 		
	Τίτλος _____ 		
	Τίτλος _____ 		
	Τίτλος _____ 		
	Τίτλος _____ 		
Εκπαιδευτικό Υλικό/ Συνδέσεις			
Εργασίες			

Προγραμματισμός εργαστηρίων ΠΚΔ κάθε τάξης σε διάστημα 5 έως 7 εβδομάδων (από υλικό ΙΕΠ)

Ένα παράδειγμα

Θεματική: Ζω καλύτερα. Υποθεματική: Ασφάλεια
Τίτλος: «Δεν μαλώνω, δεν μαλώνω, αγκαλιά μεγάλη απλώνω»

A) Δεξιότητες στόχευσης

Μάθησης: κριτική σκέψη, δημιουργικότητα, επικοινωνία, συνεργασία

Ζωής: κοινωνικής ζωής

Του νου: ρουτίνες σκέψης και αναστοχασμός

Τεχνολογίας και Επιστήμης: ψηφιακές

B) Εργαστήρια-Μέγιστη διάρκεια: 7 εβδομάδες - 21 ώρες

1^ο εργαστήριο: «Συνεργάζομαι και αλληλεπιδρώ» (3 ώρες)

2ο εργαστήριο: «Ο κύκλος των απόψεων και των προτάσεων» (3 ώρες)

3^ο εργαστήριο: «Μπαίνω στη θέση του άλλου» (3 ώρες)


4^ο εργαστήριο: «Τα μαγικά καπέλα εν δράσει» (3 ώρες)

5^ο εργαστήριο: «Τα δικά μας μηνύματα» (3 ώρες)

6^ο εργαστήριο: «Δημιουργικές λύσεις» (3 ώρες)

7^ο εργαστήριο: «Οι δικές μας φωνές» (3 ώρες)

Το πορτφόλιο των εργαστηρίων δεξιοτήτων

	ΕΡΓΑΣΤΗΡΙΑ ΔΕΞΙΟΤΗΤΩΝ	
	Portfolio	
	Μαθητή Μαθήτριας	
Γράφω το όνομά μου		
Όνομα		
Επώνυμο		
Ζωγραφίζω τον εαυτό μου ή βάζω μια φωτογραφία μου		
Γράφω μια λέξη ή μια φράση που να με εκφράζει (motto)		
Τάξη/Τμήμα		
Ημερομηνία Έναρξης		
Ημερομηνία Λήξης		

ΥΠΟΔΕΙΓΜΑ I				
Α. Εργαστήρια Δεξιοτήτων – Φύλλο Προόδου Μαθητή/Μαθήτριας				
Σχολικό Έτος:	Σχολείο:	Τάξη:	Τμήμα:	
Α. Περιγραφική Αποτίμηση				
1 ^η Θεματική Ενότητα:				
2 ^η Θεματική Ενότητα:				
3 ^η Θεματική Ενότητα:				
4 ^η Θεματική Ενότητα:				
	2 ^ο επίπεδο εκδήλωσης της δεξιοτήτας	2 ^ο επίπεδο εκδήλωσης της δεξιοτήτας	3 ^ο επίπεδο εκδήλωσης της δεξιοτήτας	4 ^ο επίπεδο εκδήλωσης της δεξιοτήτας
Διαβαθμίσεις	Αρχόμενη	Αναπτυσσόμενη	Ικανοποιητική	Εξαιρετική
Παρατηρούμενες ενδείξεις ως προς τη διέξοδο (ο μαθητής/η μαθήτρια)	ανταποκρίνεται ως προς την δεξιοτήτα σε επίπεδο αρχικής, υποδείξεις, σε δραστηριότητα καθοδήγησης	καταβάλλει προσπάθεια, συμμετέχει ενεργά, δοκιμάζει/πειραματίζεται, δεν εγκαταλείπει, ζητά υποστήριξη κατά την εμπλοκή του/της στη δραστηριότητα	αναλαμβάνει πρωτοβουλίες και προωθεί σε πραγματικές στρατηγικές κατά την εμπλοκή του στη δραστηριότητα	εκδηλώνει αυθόρμητη διάθεση για γονικόση, μεταφέρει την εκδηλωόμενη δεξιοτήτα σε άλλες δραστηριότητες, συμμετέχει ολόκληρα στη δραστηριότητα

- ✓ Ο/η εκπαιδευτικός εξετάζει τους στόχους (κύκλοι δεξιοτήτων) που θέτει το πρόγραμμα που έχει επιλέξει για την εκάστοτε θεματική ενότητα
- ✓ Επιλέγει τις δεξιότητες που θα αξιολογήσει για κάθε μαθητή/τρια κατά την παιδαγωγική του κρίση και τις διαφοροποιημένες εκπαιδευτικές ανάγκες
- ✓ Χαρακτηρίζει το επίπεδο επίτευξης/εκδήλωσης σύμφωνα με την τετράβαθμη κλίμακα και τους δείκτες που υποδεικνύονται στο υπόδειγμα
- ✓ Ενημερώνει το φύλλο προόδου στη λήξη κάθε θεματικής ενότητας για κάθε μαθητή/τρια ονομάζοντας τη θεματική/υποθεματική ενότητα (π.χ. Ευ Ζην/Ψυχική Υγεία) και τον τίτλο του προγράμματος που υλοποίησε»

Για περισσότερα:

<https://blogs.sch.gr/mkekia/archives/category/ergasthria-dexiothton>

Σχολικοί μαθητικοί όμιλοι I

Μαρούσι, 1 - 9 - 2023

Αρ. Πρωτ.: Φ7/ 95955/Δ1

Το νέο, αναβαθμισμένο πρόγραμμα ολοήμερου Δημοτικού Σχολείου αναπτύσσεται σε 3 ζώνες:

3η Ζώνη: Σχολικοί Μαθητικοί Όμιλοι

4η ώρα	15.55-16.40	45'	Σχολικοί Μαθητικοί Όμιλοι	Σχολικοί Μαθητικοί Όμιλοι	Σχολικοί Μαθητικοί Όμιλοι	Σχολικοί Μαθητικοί Όμιλοι	Σχολικοί Μαθητικοί Όμιλοι
	16.40-16.45	5'	Διάλειμμα				
5η ώρα	16.45-17.30	45'	Σχολικοί Μαθητικοί Όμιλοι	Σχολικοί Μαθητικοί Όμιλοι	Σχολικοί Μαθητικοί Όμιλοι	Σχολικοί Μαθητικοί Όμιλοι	Σχολικοί Μαθητικοί Όμιλοι

«Στην τρίτη (3η) ζώνη, **«Σχολικοί Μαθητικοί Όμιλοι»**, εντάσσονται, για συνεχόμενο δίωρο καθημερινά, με ενδιάμεσο ολιγόλεπτο διάλειμμα, οι σχολικοί μαθητικοί όμιλοι, στο πλαίσιο λειτουργίας των οποίων δύναται να προσφέρεται δράση, δημιουργική απασχόληση, ελεύθερη έκφραση και ψυχαγωγία με αντικείμενα σχετιζόμενα με

τον αθλητισμό, τα ομαδικά αθλήματα, τους παραδοσιακούς ή μοντέρνους χορούς, τη χοροκινητική έκφραση, τις εικαστικές τέχνες, τις χειροτεχνίες και κατασκευές, την εκμάθηση μουσικών οργάνων, την εκπαιδευτική ρομποτική, τα πνευματικά παιχνίδια και παζλ, τα παραδοσιακά παιχνίδια, τις επιστημονικές κατασκευές – πειράματα, τα μαθηματικά παιχνίδια, τη ρητορική τέχνη και δημιουργική γραφή, το ασφαλές και δημιουργικό διαδίκτυο, τη διαπολιτισμική παιδεία, την πολιτειότητα και πολιτότητα, τον εθελοντισμό, την παιδική

επιχειρηματικότητα, τη δημιουργία εφημερίδας». (άρθρο 371 του ν. 4957/2022)

Σχολικοί μαθητικοί όμιλοι II

Μαρούσι, 1-9-2022

Αρ. Πρωτ.: 106012/Δ1

«Οι σχολικοί μαθητικοί όμιλοι δύνανται, επιπλέον, να δραστηριοποιούνται στην **οργάνωση πολιτιστικών εκδηλώσεων, κοινωνικών-βιωματικών και περιβαλλοντικών δράσεων, τη συγκρότηση χορωδίας, θεατρικής ομάδας και μαθητικής ορχήστρας.**

Η διάρκεια κάθε ομίλου δύναται να εκτείνεται σε **ένα ή και περισσότερα συνεχόμενα διδακτικά δώρα, την εβδομάδα.** Οι μαθητές του Δημοτικού Σχολείου δύνανται να **επιλέγουν και να συμμετέχουν σε έναν ή περισσότερους ομίλους»**

[Οι όμιλοι] συγκροτούνται με απόφαση του συλλόγου διδασκόντων. «Εφόσον καταστεί αδύνατη η λήψη απόφασης επί των θεμάτων των δύο προηγούμενων εδαφίων από τον σύλλογο διδασκόντων, οι σχετικές αποφάσεις λαμβάνονται από τον Διευθυντή του σχολείου»

«Για τη συγκρότηση και λειτουργία τμήματος, στο οποίο θα εφαρμοσθεί το αναβαθμισμένο πρόγραμμα ολοήμερου Δημοτικού Σχολείου απαιτείται εγγραφή τουλάχιστον : 1) του ενός τρίτου (1/3) των μαθητών στα μονοθέσια σχολεία, 2) οκτώ (8) μαθητών στα διθέσια έως και πενταθέσια σχολεία και 3) **δέκα (10) μαθητών στα εξαθέσια και άνω σχολεία»**

Εκπαιδευτικοί όμιλοι I

- ✓ Είναι προαιρετικοί (ΦΕΚ 4509/25.08.2022, 102939/ΓΔ4/24-8-2022 ΥΑ)
- ✓ Ο/Η Διευθυντής/ τρια ή ο/η Προϊστάμενος/η της σχολικής μονάδας των δημοτικών σχολείων, μετά από εισήγηση του ΣΔ ή εκπαιδευτικού/ών που έχουν τοποθετηθεί στη σχολική μονάδα ή με δική του πρωτοβουλία, δύναται να αποφασίζει τη συγκρότηση και λειτουργία Εκπαιδευτικών Ομίλων μετά τη λήξη του ημερήσιου ωρολογίου προγράμματος διδασκαλίας, κατόπιν σχετικής ενημέρωσης του Σχ. Συμβουλίου & της οικείας δημοτικής αρχής
- ✓ Ο χρόνος που οι Υπεύθυνοι Εκπ/κών Ομίλων αφιερώνουν στην οργάνωση και λειτουργία των Εκπ/κών Ομίλων δεν προσμετράται στο εργασιακό τους ωράριο

Εκπαιδευτικοί όμιλοι II

- ✓ *«Στο πλαίσιο λειτουργίας των ομίλων δύναται να προσφέρονται αντικείμενα και δράσεις όπως ενδεικτικά αναφέρονται: δημιουργική απασχόληση, ελεύθερη έκφραση και ψυχαγωγία με αντικείμενα σχετιζόμενα, μεταξύ άλλων, με τον αθλητισμό, τα ομαδικά αθλήματα, τους παραδοσιακούς ή μοντέρνους χορούς, τη χοροκινητική έκφραση, τις εικαστικές τέχνες, τις χειροτεχνίες και κατασκευές, την εκμάθηση μουσικών οργάνων, την εκπαιδευτική ρομποτική, τα πνευματικά παιχνίδια και παζλ, τα παραδοσιακά παιχνίδια, τις επιστημονικές κατασκευές - πειράματα, τα μαθηματικά παιχνίδια, τη ρητορική τέχνη και δημιουργική γραφή, το ασφαλές και δημιουργικό διαδίκτυο, τη διαπολιτισμική παιδεία, την πολιτειότητα..., τον εθελοντισμό, την παιδική επιχειρηματικότητα, τη δημιουργία εφημερίδας.*
- ✓ *Οι όμιλοι δύναται, επιπλέον, να δραστηριοποιούνται στην οργάνωση πολιτιστικών εκδηλώσεων, κοινωνικών βιωματικών και περιβαλλοντικών δράσεων, τη συγκρότηση χορωδίας, θεατρικής ομάδας και μαθητικής ορχήστρας»*

Εκπαιδευτικοί όμιλοι III

- ✓ Οι όμιλοι **δεν πρέπει να έχουν τον χαρακτήρα της επέκτασης, ενίσχυσης και προετοιμασίας των μαθημάτων του ΩΠ** («φροντιστηριακό» χαρακτήρα).
- ✓ Με την έναρξη του σχολικού έτους και το αργότερο **μέχρι 25.9, προτείνονται τα θέματα των ομίλων** (θεματική, στόχοι, πρόγραμμα, υλικό, τάξη/εις κλπ)
- ✓ Η λειτουργία των ομίλων -με 6 έως 12 μαθητές/τριες μίας ή περισσότερων τάξεων ανά όμιλο, από 2 ως 4 ώρες την εβδομάδα- αρχίζει στις **15 Οκτωβρίου** και ολοκληρώνεται δύο εβδομάδες πριν από τη λήξη των μαθημάτων (36-72 ώρες τον χρόνο). **Ο/Η υπεύθυνος/η του ομίλου** οφείλει να καταθέσει **συνοπτική έκθεση αποτίμησης του προγράμματος του ομίλου εντός 10 ημερών από τη λήξη του**. Οι εκθέσεις των ομίλων αναρτώνται στην ιστοσελίδα του σχολείου
- ✓ Οι **Διευθυντές/ ντριες περισσότερων σχολικών μονάδων** δύνανται να αποφασίζουν για τη συγκρότηση και τη λειτουργία κοινού εκπαιδευτικού ομίλου ή ομίλων

Σύνδεση

**διδασκαλίας μαθημάτων, εργαστηρίων, ομίλων
με σχολική βιβλιοθήκη και (εξω)σχολικές δράσεις**

Σχολικές Βιβλιοθήκες – Εθνικό Δίκτυο ΣΒ

- Κάθε Σχολική Βιβλιοθήκη οργανώνεται έτσι ώστε να αποτελεί «εναλλακτικό περιβάλλον μάθησης, χώρο κοινωνικοποίησης και προαγωγής της φιλιαναγνωσίας καθώς και ένα χρήσιμο, υποστηρικτικό εργαλείο για την οργάνωση και διεξαγωγή της διδασκαλίας»
- **Θυμόμαστε:** Με την με αρ. πρωτ. Φ14/22511/Δ1/9-2-2018 ΥΑ με θέμα «Ίδρυση Δικτύου Σχολικών Βιβλιοθηκών Δημόσιων ΔΣ» και την με αρ. πρωτ. Φ17/43829/Δ1/15-3-2018 Εγκύκλιο του Υ.ΠΑΙ.Θ. με θέμα «Λειτουργία Συστήματος Δικτύου Σχολικών Βιβλιοθηκών στην ΠΕ» ιδρύθηκε **Δίκτυο Σχολικών Βιβλιοθηκών**, στο οποίο εντάσσονται τα Δημόσια ΔΣ που διαθέτουν αυτόνομο χώρο για τη φιλοξενία της Σχολικής Βιβλιοθήκης. **Το Σύστημα Δικτύου Σχολικών Βιβλιοθηκών, παραμένει ανοικτό και διευρύνεται με τις εγγραφές νέων μελών, ύστερα από σχετική πρόσκληση ενδιαφέροντος προς τις σχολικές μονάδες από το Υ.ΠΑΙ.Θ.**
- Για την οργάνωση και λειτουργία της Σχολικής Βιβλιοθήκης ισχύουν όσα αναφέρονται στην με αρ. πρωτ. Φ.17/139463/Δ1/28-8-2018 εγκύκλιο του Υ.ΠΑΙ.Θ.
- Προς περαιτέρω υποστήριξη της οργάνωσης αυτής, θα οργανωθεί και θα υλοποιηθεί συνάντηση για ενημέρωση των υπευθύνων ΣΒ για λογισμικό που δημιουργήθηκε από συνάδελφο Πληροφορικής ΕΠΑΛ Έδεσσας για να διευκολύνει την οργάνωση του υλικού ΣΒ.

Σχολικές δράσεις στο πλαίσιο της σχολικής ζωής

Σύνδεση σχολείου με άλλα σχολεία+κοινότητα

- Οι διδακτικές επισκέψεις, εκδρομές και εν γένει όλες οι σχολικές δράσεις που λαμβάνουν χώρα εντός και εκτός του σχολείου **συμπληρώνουν και εμπλουτίζουν τα προγράμματα σπουδών** (προϋποθέσεις και όροι για την πραγματοποίησή τους στο άρθρο 16 του ΠΔ 79/2017) και **συνδέουν το σχολείο με άλλα σχολεία και την κοινότητα**
- Οι σχολικές δράσεις **εντάσσονται στον προγραμματισμό** του σχολείου με απόφαση ΣΔ. Η **επιλογή των δράσεων** αυτών πρέπει να λαμβάνει υπόψη συγκεκριμένα **κριτήρια** τα οποία ορίζονται από το Ι.Ε.Π (όπ)
- Οι επισκέψεις, στο πλαίσιο εκπαιδευτικών προγραμμάτων και ανταλλαγών και φιλοξενίας ειδικών φορέων, **στο εσωτερικό**, καθώς και οι διδακτικές επισκέψεις στα Κέντρα Περιβαλλοντικής Εκπαίδευσης/Κέντρα Εκπαίδευσης για την Αειφορία, με ή χωρίς διανυκτερεύσεις, πραγματοποιούνται **με απόφαση του Συλλόγου Διδασκόντων**, η οποία υποβάλλεται στην οικεία Διεύθυνση Πρωτοβάθμιας Εκπαίδευσης για ενημέρωση
- **Μετακινήσεις στο εξωτερικό** στο πλαίσιο ευρωπαϊκών εκπ/κών προγραμμάτων, ανταλλαγών και φιλοξενίας ειδικών φορέων πραγματοποιούνται κατόπιν απόφασης του Δ/ντή Αθμιας Εκπ/σης
Για όλες τις μετακινήσεις εσωτερικού-εξωτερικού ισχύει η Φ14/89494/ΓΔ4/9-7-2020 (Β' 2888)

Αναγκαίες και ζητούμενες οι συνεργασίες
μεταξύ όλων των μελών
της σχολικής & ευρύτερης κοινότητας

Παιδαγωγικές συνεδριάσεις/διασχολικές συναντήσεις

- ✓ **Συνεδριάσεις ΣΔ κάθε μήνα**, από 13:15 έως 14:00, σχετικά με θέματα αγωγής και προόδου των μαθητών οι οποίες σκοπεύουν στην ανταλλαγή πληροφοριών, την καταγραφή προβλημάτων, τη λήψη συλλογικών αποφάσεων και την υιοθέτηση κοινών πρακτικών που εκτιμώνται ως πλέον αποτελεσματικές για τη βελτίωση της διδασκαλίας και της μάθησης, την αντιμετώπιση των περιπτώσεων των μαθητών που παρουσιάζουν σοβαρές μαθησιακές δυσκολίες ή/και προβλήματα συμπεριφοράς, την καλύτερη οργάνωση της σχολικής ζωής, **την ανάπτυξη κλίματος συνεργασίας ανάμεσα σε όλα τα μέλη της εκπαιδευτικής κοινότητας** και εν γένει την εύρυθμη λειτουργία του ΔΣ
- ✓ **Διασχολικές παιδαγωγικές συναντήσεις για την ομαλή μετάβαση των μαθητών/τριών από το νηπιαγωγείο στο δημοτικό** μεταξύ Συλλόγου Διδασκόντων νηπιαγωγείων και Διευθυντών συστεγαζόμενων ή όμορων με τα νηπιαγωγεία Δημοτικών και εκπαιδευτικών που θα διδάξουν στην Α' Τάξη Δημοτικού. Ενημέρωση για ζητήματα που αφορούν τη διδασκαλία και τη μάθηση στο νηπιαγωγείο και το Δημοτικό Σχολείο και θέματα αγωγής και προόδου των μαθητών/τριών των νηπιαγωγείων που πρόκειται να φοιτήσουν στο Δημοτικό Σχολείο (άρθρο 14, παρ. 3, ΠΔ 79/2017)
- ✓ Διαμόρφωση ανάλογου **πλαισίου συνεργασίας και μεταξύ Δημοτικού-Γυμνασίου**

Συναντήσεις/συνεργασίες με γονείς

- Οι γονείς και κηδεμόνες **επισκέπτονται** το σχολείο κατά τις προγραμματισμένες συναντήσεις με τους εκπαιδευτικούς και εκτάκτως, όταν κρίνεται αναγκαίο, ύστερα από συνεννόηση και επικοινωνία μαζί τους (άρθρο 14 ΠΔ 79/2017).
- **Ενημερώνονται** για τη σχολική εργασία, την πρόοδο των μαθητών και για θέματα αγωγής ή ζητήματα που αφορούν τη λειτουργία του σχολείου (αρχή διδακτικού έτους, 1 ανά μήνα από 13:15 έως 14:00, ανά τρίμηνο, λήξη διδακτικού έτους). Πολύ σημαντική η έγκαιρη και έγκυρη ενημέρωση των γονέων όλων των τάξεων και ιδιαίτερα της Α' τάξης
- Εξίσου σημαντική η **τακτική επικοινωνία και συνεργασία** μαζί τους καθ' όλη τη διάρκεια του σχολικού έτους με όλα τα διαθέσιμα μέσα επικοινωνίας (τηλέφωνο, mail, σχολική ιστοσελίδα κοκ)
- Πολύ αποτελεσματικές οι **(δια)σχολικές επιμορφωτικές δράσεις για γονείς**, όταν οργανώνονται κατόπιν διερεύνησης των αναγκών τους



Αναγκαία και ζητούμενη η υποστήριξη

των εκπαιδευτικών σε ενδοσχολικό/διασχολικό επίπεδο

Επιμορφωτική υποστήριξη εκπαιδευτικών

- Με απόφαση του ΣΕ και χωρίς να απαιτείται άδεια άλλης αρχής μπορούν να χρησιμοποιηθούν **μέχρι δύο εργάσιμες ημέρες τον χρόνο ανά τάξη**, για την πραγματοποίηση επιμορφωτικών σεμιναρίων (άρθρο 17, ΠΔ 79/2017)
- Με απόφαση **Διευθυντή/Διευθύντριας**, οργανώνονται ανά έτος **ενδοσχολικές επιμορφώσεις 15 ωρών**, εκτός διδακτικού ωραρίου, με βάση τις ανάγκες του ΣΔ. Προαιρετική η συμμετοχή των εκπαιδευτικών

*Νέοι θεσμοί
ενδοσχολικής υποστήριξης εκπαιδευτικών
(ΦΕΚ 4509/25.08.2022)*

Γιατί;

Για να προωθηθεί η *οργανωμένη συνεργασία* μεταξύ *όλων* των εκπαιδευτικών-μελών ΣΔ κάθε σχολικής κοινότητας

& «να αποκτηθεί πρωτίστως μία οργανωσιακή, πολυεπίπεδη και *συνεργατική κουλτούρα* στα σχολεία» (ΓΓ ΥΠΑΙΘ, 18.11.2022)

η οποία θα λειτουργεί ως ισχυρή πηγή υποστήριξης των εκπαιδευτικών στην παραγωγή ποιοτικού εκπαιδευτικού έργου

στην *επαγγελματική μαθησιακή κοινότητα του ΔΣ τους*

Ενδοσχολικοί συντονιστές I

- ✓ **Όργανα συντονισμού** του εκπαιδευτικού έργου σε επίπεδο σχολικής μονάδας είναι οι **Ενδοσχολικοί Συντονιστές (Συντονιστές Τάξεων ή Συντονιστές Γνωστικών Πεδίων)**, οι οποίοι αφενός **συντονίζουν και υποστηρίζουν τους εκπαιδευτικούς στο έργο τους και αφετέρου υποστηρίζουν τις προσπάθειες της Διεύθυνσης να ενισχύσει το σχολείο ως επαγγελματική κοινότητα μάθησης και ανάπτυξης**, ενώ παράλληλα συνεπικουρούν τον/την Διευθυντή/τρια & Υποδιευθυντή/τρια στο πλαίσιο των καθηκόντων τους

- ✓ Έχουν ως κύρια καθήκοντα:
 - α) την υποστήριξη και τον συντονισμό των εκπαιδευτικών ανά ομάδες τάξεων ή ανά ομάδες ειδικοτήτων
 - β) την παρακολούθηση και εποπτεία του μακρο/βραχυ-χρόνιου προγραμματισμού της διδακτικής ύλης
 - γ) τον σχεδιασμό και την οργάνωση διδασκαλιών και δράσεων με σκοπό την επαγγελματική ανάπτυξη των εκπαιδευτικών και την ανταλλαγή καλών εκπαιδευτικών πρακτικών
 - δ) την εισαγωγή καινοτόμων εκπαιδευτικών εργαλείων διδασκαλίας και την αξιολόγησή τους και
 - ε) την παρακολούθηση και εποπτεία του προγραμματισμού των διαδικασιών αξιολόγησης των μαθητών

- ✓ Στο πλαίσιο των καθηκόντων του, ο Ενδοσχολικός Συντονιστής οργανώνει **τουλάχιστον μία συνάντηση εργασίας με εκπαιδευτικούς τον μήνα**, ανά ομάδες τάξεων/ομάδες ειδικοτήτων καθ' όλη τη διάρκεια του διδακτικού έτους, αξιοποιώντας με τον τρόπο αυτόν τους ενδοσχολικούς εκπαιδευτικούς πόρους

Ενδοσχολικοί συντονιστές II

- ✓ **Οργανώνουν**, σε συνεργασία με τον/την Σύμβουλο και τους εκπαιδευτικούς, την **πραγματοποίηση τουλάχιστον τριών διδασκαλιών εντός του διδακτικού έτους**, τις οποίες παρακολουθούν όλοι οι εκπαιδευτικοί της ομάδας τάξεων/ειδικοτήτων
- ✓ Ασκούν τα καθήκοντά τους και λειτουργούν **συμπληρωματικά και ενισχυτικά προς τους υφιστάμενους θεσμούς υποστήριξης των σχολικών μονάδων**, χωρίς να υποκαθιστούν τον σύλλογο διδασκόντων, τον/τη Διευθυντή/ τρια και τον/την Σύμβουλο Εκπαίδευσης της ΣΜ ή τις υποστηρικτικές δομές της εκπαίδευσης στην άσκηση των αρμοδιοτήτων και καθηκόντων τους
- ✓ Στην **αρχή κάθε διδακτικού έτους συντάσσουν προγραμματισμό δράσεων και ενεργειών** και στο **τέλος του διδακτικού έτους συντάσσουν ετήσια έκθεση** στην οποία αναφέρονται όλες οι ενέργειες που διενεργήθηκαν από μέρους τους κατά τη διάρκεια της σχολικής χρονιάς. Η έκθεση υποβάλλεται στον/στη Διευθυντή/ντρια της ΣΜ
- ✓ Ο **Ενδοσχολικός Συντονιστής (Συντονιστής Τάξεων ή Συντονιστής Γνωστικών Πεδίων)** ασκεί τα καθήκοντά του εκτός του διδακτικού ωραρίου, αλλά **εντός του εργασιακού ωραρίου του** και δεν απαλλάσσεται από εξωδιδασκτικές εργασίες και εφημερίες

Παιδαγωγικός σύμβουλος-Μέντορας I

- ✓ Για την έμπνευση, τον προσανατολισμό και την υποστήριξη κάθε νεοδιοριζόμενου ή πρόσφατα τοποθετημένου στη σχολική μονάδα μόνιμου ή αναπληρωτή ή ωρομίσθιου εκπαιδευτικού με προϋπηρεσία έως πέντε έτη με στόχο την ποιοτική αναβάθμιση της διδασκαλίας και του γενικότερου εκπαιδευτικού έργου του ορίζεται από τον/την Διευθυντή/ τρια του σχολείου ο παιδαγωγικός σύμβουλος-μέντορας
- ✓ Ο Παιδαγωγικός Σύμβουλος-Μέντορας συμβάλλει στην προαγωγή των επαγγελματικών δεξιοτήτων του εκπαιδευόμενου, γίνεται ο ίδιος πρότυπο προς μίμηση, κατευθύνει, πληροφορεί, εξηγεί, παραινεί, συμβουλεύει, δίδει ερεθίσματα, προτρέπει και ενθαρρύνει τον/την νέο/νέα συνάδελφό του. Για την εκπλήρωση του ρόλου του, πρέπει να είναι σε άμεση συνεργασία με τον/την Σύμβουλο Εκπαίδευσης τόσο κατά τον προγραμματισμό όσο και κατά την εφαρμογή των δράσεων υποστήριξης που υλοποιεί

Παιδαγωγικός σύμβουλος-Μέντορας II

Ο παιδαγωγικός σύμβουλος - μέντορας **ανιχνεύει και προσδιορίζει τις εκπαιδευτικές και παιδαγωγικές/διδασκαλικές ανάγκες των προστατευόμενων του εκπαιδευτικών** και οργανώνει σε συνεργασία με τους ίδιους μια σειρά από προγράμματα που στοχεύουν στην κάλυψη των αναγκών τους και στην ενδυνάμωση της αυτοπεποίθησης και της ετοιμότητάς τους. Συγκεκριμένα:

- ✓ **Συμβάλλει στη σταδιακή ένταξη του/της νέου/νέας συναδέλφου του στο σχολικό πλαίσιο, προκειμένου να εξασφαλισθεί η εύρυθμη λειτουργία της σχολικής μονάδας (συνεργασία με Διευθυντή, εκπαιδευτικούς)**
- ✓ **Τον πληροφορεί και τον καθοδηγεί ως προς το διδακτικό έργο του και ειδικότερα στη διαχείριση της διδακτικής ύλης**
Προσφέρει υποστήριξη και εποικοδομητική ανατροφοδότηση για κάθε παιδαγωγικό θέμα
Κατευθύνει τον/την εκπαιδευτικό στην επίλυση κάθε είδους ζητημάτων που μπορεί να ανακύψουν κατά τη διδακτική και εκπαιδευτική διαδικασία στο σχολείο (π.χ., εφημερίες)
- ✓ **Οργανώνει την πραγματοποίηση τουλάχιστον τριών διδασκαλιών εντός του διδακτικού έτους, οι οποίες θα λαμβάνουν χώρα από τον: α) μέντορα με παρατηρητή τον καθοδηγούμενο εκπαιδευτικό, β) καθοδηγούμενο εκπαιδευτικό με παρατηρητή τον μέντορα και γ) από κοινού.**
- ✓ **Καθοδηγεί τον νέο/τη νέα συνάδελφό του για τον ορθό τρόπο επικοινωνίας με τους γονείς/κηδεμόνες (και τους μαθητές/μαθήτριες), αλλά και με τους εκπαιδευτικούς και κοινωνικούς φορείς κλπ.**

Παιδαγωγικός σύμβουλος-Μέντορας III

- ✓ Στο τέλος του διδακτικού έτους ο Παιδαγωγικός Σύμβουλος-Μέντορας συντάσσει **ετήσια έκθεση** στην οποία αναφέρονται όλες οι ενέργειες που διενεργήθηκαν από μέρους του κατά τη διάρκεια της σχολικής χρονιάς. Η έκθεση υποβάλλεται στον Διευθυντή/στη Διευθύντρια
- ✓ Ο Παιδαγωγικός Σύμβουλος-Μέντορας ασκεί τα καθήκοντά του εκτός του διδακτικού ωραρίου του αλλά **εντός του εργασιακού ωραρίου του** και δεν απαλλάσσεται από εξωδιδασκτικές εργασίες και εφημερίες
- ✓ Η τοποθέτηση του/της εκπαιδευτικού στη θέση του Παιδαγωγικού Συμβούλου-Μέντορα πραγματοποιείται **με απόφαση του/της Διευθυντή/ ντριας** ή του/της Προϊστάμενου/ μένης της σχολικής μονάδας. Η θητεία του/της διαρκεί ένα (1) σχολικό έτος
- ✓ **Οι Παιδαγωγικοί Σύμβουλοι Μέντορες μπορούν να αναλαμβάνουν, παράλληλα, καθήκοντα Ενδοσχολικών Συντονιστών.** Ο/Η Διευθυντής/τρια ή ο /η Προϊστάμενος/μένη της σχολικής μονάδας **δεν μπορεί να οριστεί ως Παιδαγωγικός Σύμβουλος-Μέντορας**

Συλλογικός Προγραμματισμός

Εκπαιδευτικού Έργου Σχολικής Μονάδας

<http://iep.edu.gr/el/nea-anakoinoiseis> - <https://sch-eval.iep.edu.gr/>

Συλλογικός Προγραμματισμός Εκπαιδευτικού Έργου Ι

3 Λειτουργίες



9 Άξονες

Παιδαγωγική -
μαθησιακή
λειτουργία

- 1. Διδασκαλία, μάθηση, αξιολόγηση
- 2. Σχολική διαρροή – φοίτηση
- 3. Σχέσεις μεταξύ μαθητών
- 4. Σχέσεις μεταξύ μαθητών - εκπ/κών
- 5. Σχέσεις σχολείου - οικογένειας

Διοικητική
λειτουργία

- 6. Ηγεσία - Οργάνωση & διοίκηση
- 7. Σχολείο & κοινότητα

Επαγγελματική
ανάπτυξη
εκπ/κών

- 8. Συμμετοχή των εκπ/κών σε επιμορφωτικές δράσεις
- 9. Συμμετοχή των εκπ/κών σε εθνικά - ευρωπαϊκά προγράμματα

Παιδαγωγική και μαθησιακή λειτουργία

Άξονες	Δείκτες (ενδεικτικοί)
1. Διδασκαλία, μάθηση και αξιολόγηση	<ul style="list-style-type: none">Εφαρμογή καινοτόμων διδακτικών πρακτικώνΕνίσχυση ήπιων και ψηφιακών δεξιοτήτων μαθητών/-τριώνΕφαρμογή πρακτικών διαφοροποιημένης μάθησηςΥποστήριξη ένταξης ευάλωτων ομάδων μαθητών/-τριών και μαθητών/-τριών με ειδικές εκπαιδευτικές ανάγκεςΑνάπτυξη εκπαιδευτικού υλικού για την υποστήριξη της διδασκαλίαςΕνασχόληση με ομίλους, σχολικές δραστηριότητες, προγράμματαΠροετοιμασία για συμμετοχή σε σχολικούς διαγωνισμούς, σε πολιτιστικές, καλλιτεχνικές και αθλητικές δράσεις
2. Σχολική διαρροή - φοίτηση	<ul style="list-style-type: none">Παρακολούθηση και μείωση της άτακτης/σποραδικής φοίτησης και σχολικής διαρροήςΜέριμνα για τη μετάβαση μεταξύ εκπαιδευτικών βαθμίδων και προς την αγορά εργασίας
3. Σχέσεις μεταξύ μαθητών/-τριών	<ul style="list-style-type: none">Υποστήριξη και ενίσχυση της συνεργασίας μεταξύ των μαθητών/-τριώνΔιαμόρφωση κλίματος αλληλοσεβασμού, εμπιστοσύνης και σεβασμού της διαφορετικότηταςΔιαμόρφωση τρόπων διαχείρισης εντάσεων και συγκρούσεωνΠρόληψη και αντιμετώπιση σχολικής βίας και εκφοβισμού
4. Σχέσεις μεταξύ μαθητών/-τριών και εκπαιδευτικών	<ul style="list-style-type: none">Καλλιέργεια κλίματος σεβασμού και εμπιστοσύνης μεταξύ μαθητών/-τριών και εκπαιδευτικώνΥποστήριξη και ενίσχυση της συνεργασίας μαθητών/-τριών και εκπαιδευτικών
5. Σχέσεις σχολείου - οικογένειας	<ul style="list-style-type: none">Ανάπτυξη διαύλων επικοινωνίας, υποστήριξη και ενίσχυση της συνεργασίας σχολείου – οικογένειαςΥποστήριξη δράσεων ενημέρωσης γονέων/κηδεμόνων για θέματα κοινού ενδιαφέροντος

Διοικητική λειτουργία

Άξονες	Δείκτες (ενδεικτικοί)
6. Ηγεσία - Οργάνωση και διοίκηση της σχολικής μονάδας	<ul style="list-style-type: none">Στοχοθεσία και προτεραιοποίηση στόχωνΔιασφάλιση της εφαρμογής του σχολικού κανονισμούΑξιοποίηση του εκπαιδευτικού προσωπικούΚατανομή και διαχείριση πόρωνΠροστασία, αξιοποίηση και εκσυγχρονισμός σχολικών χώρων – υποδομών
7. Σχολείο και κοινότητα	<ul style="list-style-type: none">Πρωτοβουλίες για τη διαμόρφωση δικτύων σχολείωνΕνίσχυση σχέσεων και επίδειξη συνεργασιών με φορείςΕξωστρέφεια- διάχυση καλών πρακτικών

Επαγγελματική ανάπτυξη των εκπαιδευτικών

Άξονες	Δείκτες (ενδεικτικοί)
8. Συμμετοχή των εκπαιδευτικών σε επιμορφωτικές δράσεις	<ul style="list-style-type: none">Συμμετοχή σε επιμορφώσεις από αρμόδιους φορείςΣυμμετοχή σε ενδοσχολικές επιμορφώσειςΣχεδιασμός και υλοποίηση επιμορφωτικών δράσεων με τη μορφή της ετεροπαρατήρησηςΣχεδιασμός δράσεων ανάπτυξης του γλωσσικού και του επιστημονικού εγγραμματισμούΣχεδιασμός και υλοποίηση επιμορφωτικών δράσεων σε συνεργασία με άλλα σχολεία
9. Συμμετοχή των εκπαιδευτικών σε εθνικά και ευρωπαϊκά προγράμματα	<ul style="list-style-type: none">Συμμετοχή σε εθνικά και ευρωπαϊκά προγράμματα (Erasmus κ.λπ.)Συμμετοχή σε δράσεις κοινωνικού ενδιαφέροντος κ.λπ.

Συλλογικός Προγραμματισμός Εκπαιδευτικού Έργου II

- ✓ Στην αρχή του σχολικού έτους και, σε κάθε περίπτωση έως την 10 η Οκτωβρίου **συγκαλείται με ευθύνη του/της Διευθυντή/ ντριας ειδική συνεδρίαση του Συλλόγου Διδασκόντων για τον ετήσιο Συλλογικό Προγραμματισμό** του έργου της σχολικής μονάδας. Στη συνεδρίαση είναι δυνατόν να προσκληθούν ο/η Σύμβουλος Εκπαίδευσης Παιδαγωγικής Ευθύνης, στελέχη του ΚΕΔΑΣΥ, του Κ Ε ΠΕ Α καθώς και μέλη ΔΕΠ, Ερευνητές από Ερευνητικά Κέντρα και επιστήμονες άλλων υπό ΥΠΑΙΘ φορέων.
- ✓ Στο πλαίσιο της συνεδρίασης αυτής, ο Σύλλογος Διδασκόντων, αξιοποιώντας
 - α) Την Έκθεση Εσωτερικής Αξιολόγησης του προηγούμενου σχολικού έτους, β) τις παρατηρήσεις του/της Συμβούλου Εκπαίδευσης Παιδαγωγικής Ευθύνης, γ) τις απόψεις του Σχολικού Συμβουλίου για θέματα της αρμοδιότητάς του, εφόσον έχουν υποβληθεί πριν την ειδική συνεδρίαση, βάσει των προβλεπόμενων διαδικασιών, και δ) τις νέες συνθήκες λειτουργίας ή τις ενδεχόμενες αλλαγές που έχουν επέλθει,**προβαίνει στη σύνταξη του ετήσιου συλλογικού προγραμματισμού:**
 - (i) στην καταγραφή των στόχων βελτίωσης για την εκάστοτε σχολική χρονιά, ανά άξονα, και
 - (ii) στην καταγραφή των τίτλων των επιλεγμένων Σχεδίων Δράσης.

Για τον σκοπό αυτόν, οι εκπαιδευτικοί καταθέτουν προτάσεις για Σχέδια Δράσης, με βάση τους 9 άξονες. Τα τελικά Σχέδια Δράσης επιλέγονται τεκμηριωμένα και οριστικοποιούνται με σχετική απόφαση του Συλλόγου Διδασκόντων
- ✓ Ο ετήσιος συλλογικός προγραμματισμός του εκπαιδευτικού έργου καταχωρίζεται από κάθε σχολική μονάδα στην ειδική ψηφιακή εφαρμογή του ΙΕΠ <https://sch-eval.iep.edu.gr/> στο διάστημα 1-20 Οκτωβρίου κάθε έτους.

Με δυο λόγια

Ο Σύλλογος Διδασκόντων:

- ✓ μελετά την Έκθεση Εσωτερικής Αξιολόγησης εστιάζοντας στις διαπιστωμένες αδυναμίες, όπως έχουν καταγραφεί
- ✓ επιλέγει **συγκεκριμένους στόχους** βελτίωσης, που έχουν προτεραιότητα για το σχολείο και είναι εφικτό να επιτευχθούν κατά τη διάρκεια της σχολικής χρονιάς
- ✓ αποφασίζει τα **Σχέδια Δράσης** που θα υλοποιήσουν για την επίτευξη των στόχων αυτών
- ✓ συγκροτεί αντίστοιχες **Ομάδες Δράσης**, με βάση τη δήλωση ενδιαφέροντος από τους εκπαιδευτικούς, λαμβάνοντας υπόψη την εξειδίκευσή τους, την εμπειρία τους, τα ενδιαφέροντά τους αλλά και τη δυνατότητα συνεργασίας τους (π.χ. ημέρες και ώρες εργασίας στο σχολείο)
- ✓ ορίζει **Συντονιστή/-ίστρια για κάθε Ομάδα**
- ✓ εγκρίνει τους **Τίτλους Σχεδίων Δράσης**

Οι στόχοι και οι τίτλοι των Σχεδίων Δράσης καταχωρούνται στην πλατφόρμα του ΙΕΠ και αποτελούν τον Συλλογικό Προγραμματισμό της σχολικής μονάδας, ο οποίος αναρτάται στην ιστοσελίδα του σχολείου.



Άξονες	Βασικός Στόχος	Τίτλος Σχεδίου Δράσης	Συντονιστής εκπαιδευτικός Ομάδας Δράσης
Παιδαγωγική και μαθησιακή λειτουργία			
1. Διδασκαλία, μάθηση και αξιολόγηση			
2. Σχολική διαρροή-Φοίτηση			
3. Σχέσεις μεταξύ μαθητών/-τριών			
4. Σχέσεις μεταξύ μαθητών/-τριών και εκπαιδευτικών			
5. Σχέσεις σχολείου - οικογένειας			
Διοικητική λειτουργία			
6. Ηγεσία - Οργάνωση και διοίκηση της σχολικής μονάδας			
7. Σχολείο και κοινότητα			
Επαγγελματική ανάπτυξη των εκπαιδευτικών			
8. Συμμετοχή των εκπαιδευτικών σε επιμορφωτικές δράσεις			
9. Συμμετοχή των εκπαιδευτικών σε εθνικά και ευρωπαϊκά προγράμματα			

Χρήσιμες ερωτήσεις

- Τι θέλουμε να βελτιώσουμε;
- Αποτελεί προτεραιότητα για το σχολείο μας; Θα έχει σημαντικό αντίκτυπο στην εκπ/ση των μαθητών μας;
- Τι επιμέρους δράσεις και ενέργειες μπορούμε να κάνουμε για να το βελτιώσουμε;
- Είναι εφικτό να υλοποιηθούν αυτές στον διαθέσιμο χρόνο και τις δεδομένες συνθήκες (φόρτος εργασίας κ.λπ.);
- Ποιους πρέπει να εμπλέξουμε στις επιμέρους δράσεις;
- Ποιος θα είναι ο ρόλος καθενός από τα μέλη της ομάδας/των εμπλεκομένων;
- Πώς θα δουλεύουμε/συνεργαζόμαστε/ενημερωνόμαστε κατά τη διάρκεια της υλοποίησης του Σχεδίου Δράσης;
- Μπορούμε να ζητήσουμε υποστήριξη (από φορείς, ΑΕΙ, ειδικούς επιστήμονες κ.λπ.);
- Έχουμε τα απαιτούμενα μέσα και ποια είναι αυτά;
- Ποια είναι τα αναμενόμενα αποτελέσματα;
- Πώς μπορεί να είναι βιώσιμα αυτά τα αποτελέσματα για τη σχολική μονάδα;
- Ποια θα είναι τα κριτήρια επιτυχίας της δράσης; Πώς θα διαπιστώσουμε ότι οι ενέργειές μας πέτυχαν τους στόχους που είχαμε θέσει;
- Πώς θα παρακολουθούμε την πορεία υλοποίησης;
- Πώς θα γίνει η αξιολόγηση των αποτελεσμάτων; Ποιοι θα εμπλακούν; Χρειάζονται ειδικά εργαλεία;
- Πώς μπορεί να γίνει διάχυση των αποτελεσμάτων στην εκπαιδευτική κοινότητα;

Υπενθυμίζουμε:

- ❖ Στόχοι καταγράφονται ΜΟΝΟ σε συνάρτηση με τα Σχέδια Δράσης που θα υλοποιηθούν για την επίτευξή τους.
- ❖ Κάθε εκπαιδευτικός δηλώνει συμμετοχή σε μία τουλάχιστον Ομάδα Δράσης, με βάση τις προτεραιότητες της σχολικής μονάδας, καθώς και τα δικά του/της ενδιαφέροντα.
- ❖ Ο αριθμός των Ομάδων Δράσεων, άρα και των Σχεδίων Δράσης, εξαρτάται από τον αριθμό των εκπ/κών του σχολείου.
- ❖ ΔΕΝ είναι απαραίτητο να γίνουν Σχέδια Δράσης σε όλους τους άξονες.
- ❖ Μπορούν να υλοποιηθούν παραπάνω από 1 Σχέδια Δράσης σε έναν άξονα (π.χ. 2 ή 3 Σχέδια Δράσης στον 1^ο άξονα: Διδασκαλία και Μάθηση, από διαφορετικές Ομάδες εκπαιδευτικών/ειδικοτήτων)
- ❖ Είναι αυτονόητο ότι τα ολιγοθέσια σχολεία (έως 5 εκπ/κοί) μπορούν να υλοποιήσουν ένα μόνο Σχέδιο Δράσης κατά τη διάρκεια μιας σχολικής χρονιάς.
- ❖ Οι εκπαιδευτικοί των ολιγοθέσιων σχολείων μπορούν να συνεργαστούν με εκπαιδευτικούς άλλων σχολείων επιλέγοντας στόχους που αφορούν σε κοινούς άξονες π.χ. συμμετοχή των εκπαιδευτικών σε κοινές επιμορφωτικές δράσεις ή συνεργασία ενός νηπιαγωγείου με όμορο δημοτικό για θέματα μετάβασης.
- ❖ Εκπαιδευτικοί που είναι τοποθετημένοι σε περισσότερα από ένα σχολεία συμμετέχουν σε Δράση της σχολικής μονάδας όπου υπηρετούν τις περισσότερες ώρες.

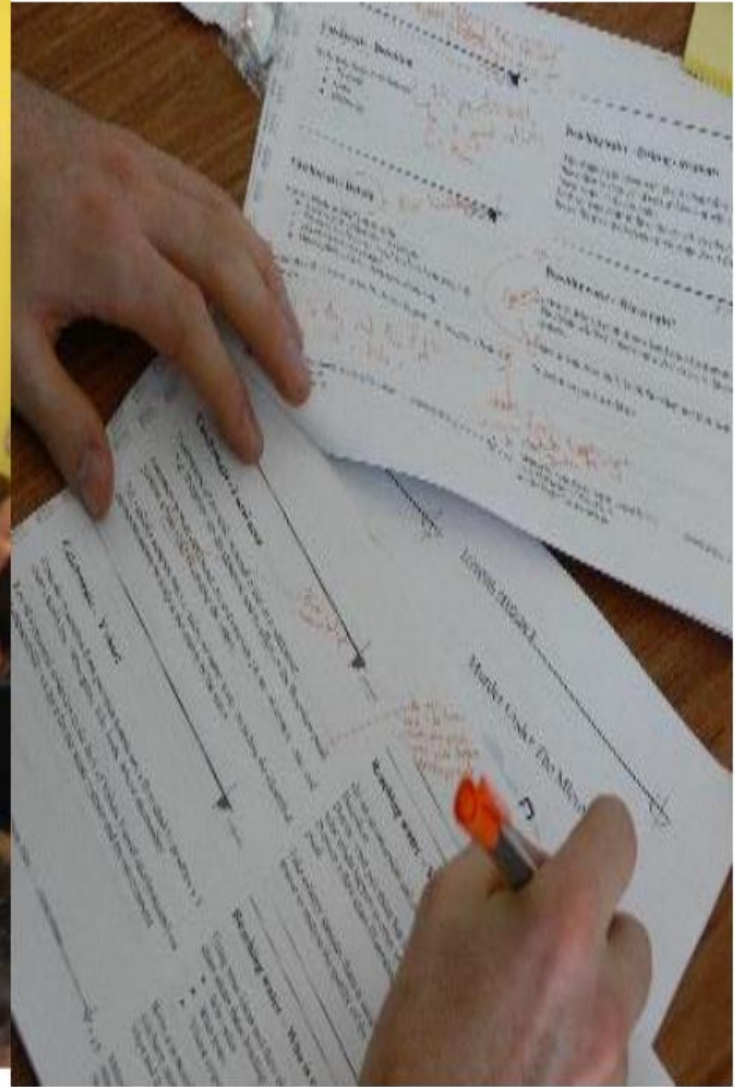
Είναι όλες οι δράσεις «Σχέδια Δράσης»;

Θυμόμαστε για τα Σχέδια Δράσης:

- ✓ Στοχεύουν στη **βελτίωση** της ποιότητας του εκπαιδευτικού έργου **ή/και**
- ✓ Ενισχύουν υπάρχουσες **καλές πρακτικές** → γενίκευση/διάχυση αποτελεσμάτων
- ✓ Αφορούν/έχουν αντίκτυπο σε όσο το δυνατόν **ευρύτερα σύνολα**:
Τάξεις (όχι τμήματα), Ομάδες εκπαιδευτικών (όχι μεμονωμένα άτομα), Σύνολο σχολικής κοινότητας
- ✓ Έχουν **ευρύτερη στόχευση**, καθώς δημιουργούν νέες δομές, νέες πρακτικές, νέες σχέσεις, νέο πλαίσιο λειτουργίας κ.λπ.

Ένα παράδειγμα σχεδιασμού: Προτάσεις βελτίωσης Παιδαγωγική και μαθησιακή λειτουργία σχολείου

- ✓ **Επέκταση της ενδοσχολικής επιμόρφωσης των εκπαιδευτικών** στη διαφοροποίηση της διδασκαλίας/σχεδιασμό συνεργατικών διδακτικών πρακτικών, και παράλληλη διασχολική επιμορφωτική υποστήριξη στο αντικείμενο με ανταλλαγή καλών πρακτικών
- ✓ **Θεσμοθέτηση συνεργασίας δημοτικών σχολείων** με σχολεία προέλευσης και υποδοχής των δύο βαθμίδων σε κάθε περιοχή
- ✓ **Αξιοποίηση της εμπειρίας που αποκτήθηκε στο πεδίο της σχολικής σχεσιοδυναμικής και προγραμματισμός δράσεων** επέκτασης για την ενίσχυση της βιωσιμότητας των αποτελεσμάτων

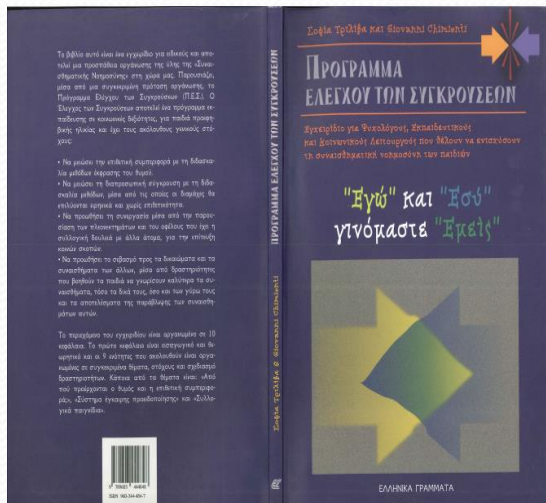
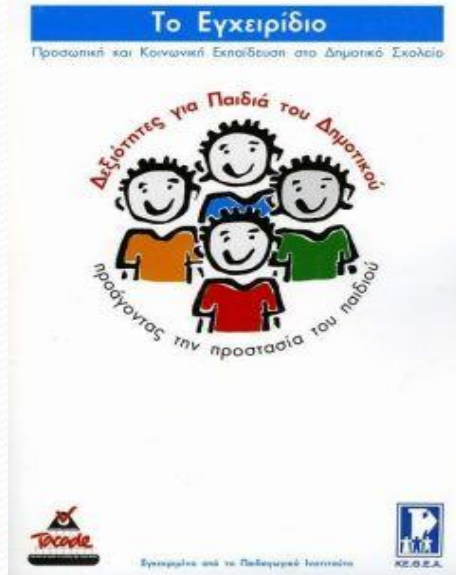


**Καλλιέργεια συνεργατικής κουλτούρας -
Δημιουργία μαθησιακών κοινοτήτων εκπαιδευτικών**

<http://neamathisi.com/learning-by-design/the-new-school>

Εφαρμογή προγραμμάτων κοινωνικοσυναισθηματικής αγωγής σε όλο το ΔΣ

Εστίαση στη θετική συμπεριφορά: 'Στη σχέση τη βασιζεις τη μάθηση'





Καλώς ήλθατε στην ιστοσελίδα του συστήματος Προώθησης Θετικής Συμπεριφοράς!

Προώθηση Θετικής Συμπεριφοράς

Η Προώθηση Θετικής Συμπεριφοράς (PBS) αποτελεί μια προσέγγιση που είναι βασισμένη στην επιστημονική τεκμηρίωση, η οποία στοχεύει στην ενίσχυση της Ποιότητας της Ζωής και στην ελαχιστοποίηση της προβληματικής συμπεριφοράς των ατόμων (Carr, et al., 2002). Για να επιτευχθεί αυτό, το σύστημα Προώθησης Θετικής Συμπεριφοράς επικεντρώνεται στην ανάπτυξη των θετικών συμπεριφορών των ατόμων (συμπεριφορές που σχετίζονται με την ακαδημαϊκή επίδοση, την υγεία, την κοινωνική, την ψυχαγωγική, την κοινοτική και την οικογενειακή επιτυχία).

[περισσότερα >](#)

Το έργο SWPBS

Το έργο "Δημιουργώντας Ενιαία, Θετικά και Δίκαια Σχολικά Περιβάλλοντα μέσω του Συστήματος Προώθησης Θετικής Συμπεριφοράς" (SWPBS) είναι ένα έργο επιχορηγημένο από το ταμείο ERASMUS + (Βασική Δράση 3), το οποίο στοχεύει στη δημιουργία ενός σχολικού πλαισίου που να προωθεί την ενιαία εκπαίδευση, τον κοινωνικοσυναισθηματικό τομέα για όλα τα παιδιά μέσα στις σχολικές μονάδες τεσσάρων Ευρωπαϊκών χωρών (Κύπρος, Φινλανδία, Ελλάδα, Ρουμανία).

[περισσότερα >](#)

<https://www.pbiseurope.org/el/>



Δικές σας προτάσεις;



Σας ευχαριστώ

**Καλή, συνεργατική και δημιουργική
σχολική χρονιά!**

Δρ Μέλλω (Αιμιλία) Κέκια

sym70-pevthess3@dipe-v-thess.thess.sch.gr

Εναλλακτικό: sym70-pevthess3@sch.gr

mkekia@sch.gr

aimkek@gmail.com

<https://blogs.sch.gr/mkekia/>