

ΑΝΑΚΥΚΛΩΣΗ



Τι είναι;

- η διαδικασία με την οποία επαναχρησιμοποιούνται διάφορα υλικά που δεν αποτελούν πλέον αγαθό για τον άνθρωπο.
- Στη διαδικασία αυτή συνήθως τα απορρίμματα μετατρέπονται σε πρώτες ύλες από τις οποίες παράγονται νέα προϊόντα.



Διαδικασία Ανακύκλωσης

Η ιστορία της ανακύκλωσης

- Η ιστορία της ανακύκλωσης άρχισε την εποχή του Χαλκού.
- Τότε έλιωναν τα μεταλλικά αντικείμενα τους, έτσι ώστε αυτά να μπορούν να παράγουν νέα προϊόντα.
- Η κατάσταση άλλαξε με την αλματώδη πρόοδο της βιομηχανίας που έκανε την ανακύκλωση πιο δύσκολη.
- Το 1970 σε συνέδριο για την ανακύκλωση αποφάσισαν με λογότυπο να σηματοδοτούνται τα ανακυκλώσιμα προϊόντα.
- Το 2007 για την παραγωγή, την αποθήκευση, την ανακύκλωση και τη μεταχείριση των σκουπιδιών υιοθετήθηκε κανόνας για τη διευκόλυνση της ανακύκλωσης..
- Ο Μπαράκ Ομπάμα καθιέρωσε τη 'Μέρα της Ανακύκλωσης' στις 25 Νοεμβρίου (από το 2009).





- Οι αρχαιότεροι τρόποι ανακύκλωσης εντοπίζονται σχεδόν 4000 χρόνια πριν, οπότε εφαρμοζόταν ένα σύστημα επεξεργασίας κι επανάχρησης των ριτισμάτων χαλκού στην Ευρώπη ενώ στοιχεία δείχνουν πως κομποστοποίηση γινόταν από τότε στην Κίνα. Λίγο πριν από το μεσαίωνα, εμφανίστηκαν και οι ρακοσυλέκτες.
- Συνήθως τα υλικά που επεξεργάζονταν και ξαναχρησιμοποιούνταν ήταν δέρματα, πουπουλένια και χνουδωτά αντικείμενα και υφάσματα.



- Η ξυλεία αξιοποιούνταν στην ναυπηγική, ενώ υλικά όπως ο χρυσός λιώνονταν και επαναμορφοποιούνταν πολλές φορές.

Γιατί είναι σημαντική;



- Μειώνονται τα απορρίμματα και τα προβλήματα διαχείρισής τους
- Εξοικονομούνται ενέργεια και φυσικοί πόροι, που λαμβάνονται συνεχώς από τη φύση.
- Μειώνεται η ρύπανση της ατμόσφαιρας, του εδάφους και των υπόγειων υδάτων (ελαφρύνεται, έτσι, η επιβάρυνση του περιβάλλοντος).
- Εξοικονομείται η ενέργεια που απαιτείται για την κατασκευή όλων των προαναφερθέντων αντικειμένων.
- Επιτυγχάνεται μακροπρόθεσμη πτώση (ή μη αύξηση) των τιμών των προϊόντων, καθώς δεν απαιτείται εκ νέου παραγωγή πρώτης ύλης.
- Σώζεται η υγεία όλων των κατοίκων του πλανήτη και διασφαλίζεται το καλύτερο μέλλον των παιδιών.
- Δημιουργούνται νέες θέσεις εργασίας σε τομείς θετικών ενεργειών για την διάσωση του πλανήτη.
- Δημιουργείται ευχάριστη αίσθηση και ικανοποίηση για τη συμμετοχή στην βελτίωση του περιβάλλοντος και των συνθηκών ζωής.

Με ποιους τρόπους γίνεται;

- **10 ΑΠΛΟΙ, ΚΑΘΗΜΕΡΙΝΟΙ ΤΡΟΠΟΙ ΑΝΑΚΥΚΛΩΣΗΣ**
- Αγοράζουμε ανακυκλωμένο χαρτί μιας και με έναν τόνο χαρτιού σώζουμε 17 δέντρα και περίπου 26.500 λίτρα νερού.
- ανακυκλώνουμε τις παλιές ηλεκτρικές μας συσκευές. εντάσσουμε σε ένα σημείο του σπιτιού και του γραφείου μας κάδους ανακύκλωσης χαρτιού, πλαστικού και μετάλλων.
- ανακυκλώνουμε τα μελάνια των εκτυπωτών μας και αγοράζουμε ανακατασκευασμένα μελάνια και δοχεία μιας και κάθε ένα τέτοιο προϊόν, διατηρεί περίπου 1 κιλό μετάλλου και πλαστικού μακριά από τους χώρους υγειονομικής ταφής.

- ανακυκλώνουμε παλιές εφημερίδες & περιοδικά που δημιουργούν ‘ενοχλητικές’ στοίβες στα γραφεία μας.
- αγοράζουμε οικολογικά προϊόντα, που μπορούν να ανακυκλωθούν.
προμηθευόμαστε επαναφορτιζόμενες μπαταρίες ανακυκλώνοντας τις συμβατικές στους ειδικούς κάδους ΑΦΗΣ.
- χρησιμοποιούμε για τις καθημερινές μας αγορές επαναχρησιμοποιούμενες τσάντες.

Ποια υλικά ανακυκλώνονται;

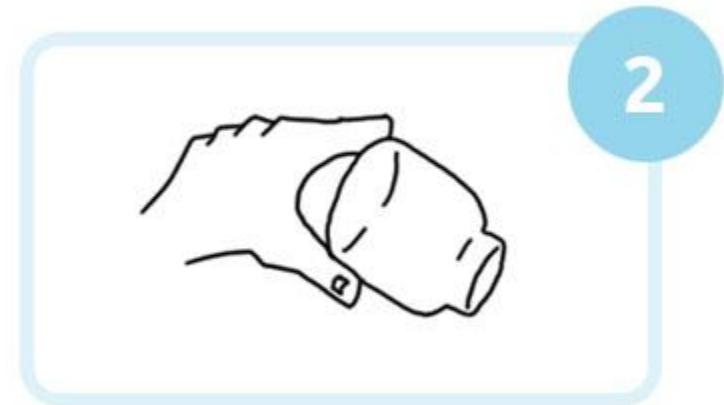
- Χαρτί
- Πλαστικά (PET, HDPE, PVC, LDPE, PP, PS και άλλα πλαστικά χωρίς κωδικό)
- Αλουμίνιο
- Γυαλί
- Λευκοσίδηρος
- Αυτοκίνητα
- Ελαστικά Αυτοκινήτων
- Μπαταρίες (όλων των ειδών)
- Ιστία (πανιά ιστιοπλοϊκών σκαφών)
- Ξύλο
- Λαδιών (καμένων, βιομηχανικά)
- Μέταλλα
- Ηλεκτρικές και Ηλεκτρονικές συσκευές
- Ρούχα και υποδήματα
- **Και πολλά άλλα**



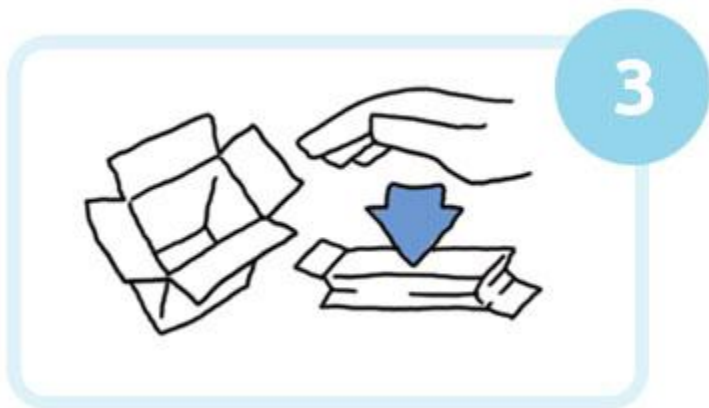
Οι 5 σωστές κινήσεις που μπορούμε να κάνουμε όλοι



Διαχωρίζουμε
καθημερινά τα υλικά
συσσκευασίας μας από τα
υπόλοιπα απορρίμματα στο
νοικοκυριό



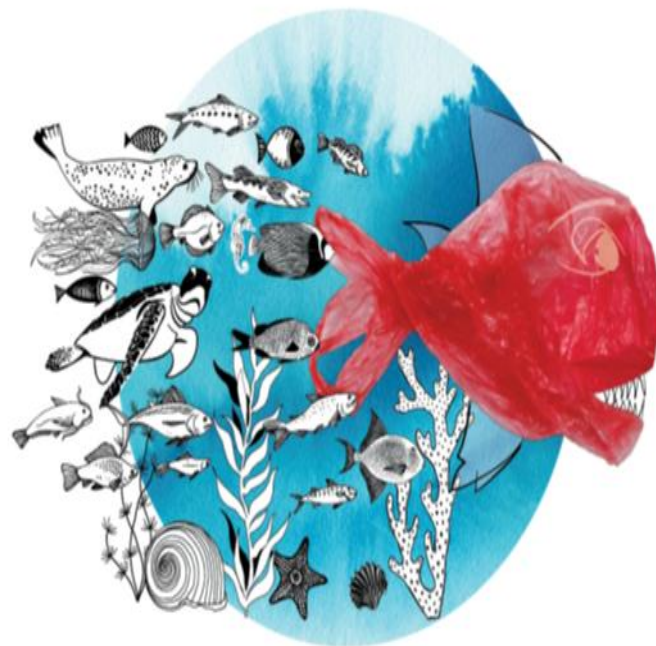
Αδειάζουμε
εντελώς τις συσκευασίες μας από τα
υπολείμματα.



Διπλώνουμε
τα χαρτοκιβώτια.



Δεν πετάμε
στον κάδο τα υλικά συσκευασίας μας **μέσα**
σε δεμένες σακούλες, τα ρίχνουμε
χύμα.



Κρατάμε τη λεπτή
πλαστική σακούλα
μόνο στη μνήμη μας



Ποιες συσκευασίες ανακυκλώνονται στους μπλε κάδους;



Γυαλί

Μπουκάλια από κρασί, αρωματικά, ποτά, βάζα από τσάι κ.λπ.

Πλαστικό

Μπουκάλια και δοχεία από νερό, λάδι, απορρυπαντικά, είδη καθαρισμού, πλαστικές σακούλες, μεμβράνες περιτυλίγματος, συσκευασίες γαλακτοπιά, βουτύρου κ.λπ.



Χαρτί

Συσκευασίες από χαρτί, γάρφα μπουκάλια γυαλίν και γυαλίνος, χαρτοκιβώτια χρησιμοποιήσιμα, κοιλιά τσάνες, απορρυπαντικών κ.λπ.

Λευκοσίδηρος

Συσκευασίες τσιμποποίησης, γάλακτος, τόνου, ζωοτροφών, τετρακέτες λαδιού, κοιλιά καφέ, μπουκάλια κ.λπ.



Αλουμίνιο

Αλουμινένια κοιλιά από αναψυκτικά, υγρά, κοφίδες, αλουμινοθήρα κ.λπ.



Πώς γίνεται η ανακύκλωση;

- Διακρίνουμε καθαρισμένα, στο σπίτι ή στον χώρο εργασίας μας, τα υλικά συσκευασίας από τα υπόλοιπα απορριμμάτα.
- Αδειάζουμε εντελώς τις συσκευασίες από τα υπολείμματα τοποθετώντας ή επιπλένοντας το δοχείο από τσίφρα.
- Δηλώνουμε τα χαρακτηριστικά και σημειώνουμε ό,τι μπορούμε.
- ΔΕΝ πετάμε μέσα στον κάδο τα αντικείμενα υλικά μέσα σε δοχεία επικίνδυνα. Τα σπάζουμε ΧΥΜΑ, δηλώνουμε τα καθαρά από τα μπουκάλια και τα βάζα και τα ροζέτα ή τα από βρωμιά.

Τι ΔΕΝ πετάμε στους μπλε κάδους;

- ΔΕΝ πετάμε στους μπλε κάδους σκουπίδια ή υπολείμματα τσίφρα.
- ΔΕΝ τοποθετούμε στους μπλε κάδους ψαζιά, σπασμένα, κελάρια, ρολοι, παλιόπαια, βρωμιά, αντικείμενα.
- ΔΕΝ τοποθετούμε στους μπλε κάδους πλαστικό γυαλίνος, πλαστικά άεθα, πλαστικά παζαζιά, βρωμιά λαδιών, μαρμαί, κηρολίμα, πλαστικά απορρυπαντικά, δίσκους CD ή DVD (τοποθετούμε όμως τα φθάρ τους).

- ΔΕΝ τοποθετούμε στους μπλε κάδους χαρτί κοιλίνος, χαρτί υγιείας, χαρτά με μόνότιμα μικρότερα από Α4, φωτογράφιες.
- ΔΕΝ τοποθετούμε στους μπλε κάδους υλικά που ανακυκλώνονται σε άλλους χώρους όπως μπαταρίες, λαμπτήρα, ηλεκτρικές συσκευές, φάρμακα, μεμβράνα επιτυλίγματος, μεταλλικά αντικείμενα.
- ΔΕΝ τοποθετούμε στους μπλε κάδους εθίμα αντικείμενα, κιά, βιά, γυαί, γυαί.

Πώς γίνεται η ανακύκλωση υλικών συσκευασίας;

- Τα ειδικά φορτηγά συλλέγουν το περιεχόμενο του μπλε κάδου και το μεταφέρουν σε ειδικούς χώρους που ονομάζονται κέντρα διαλογής, όπου τα υλικά ξεφορτώνονται από τα φορτηγά και πηγαίνουν σε μια ταινία μεταφοράς που μοιάζει με μεγάλη τσουλήθρα.



- Εκεί πραγματοποιείται η *διαλογή* των υλικών και ο διαχωρισμός τους σε κατηγορίες όπως; χαρτί, πλαστικό, γυαλί, αλουμίνιο, λευκοσίδηρος.



- Ακολουθεί το στάδιο της συμπίεσης-δεματοποίησης. Στο στάδιο αυτό τα υλικά συσκευασίας (με εξαίρεση το γυαλί που αποθηκεύεται σε ειδικά κιβώτια) συμπιέζονται και δεματοποιούνται.
- Τέλος μεταφέρονται στα αντίστοιχα εργοστάσια γυαλιού, πλαστικού, χαρτιού κ.λπ. Εκεί θα τα λιώσουν και θα τα κάνουν νέα προϊόντα.



Υλικά που ρίχνουμε στην ανακύκλωση αλλά δεν ανακυκλώνονται

- **ΚΟΥΤΙΑ ΓΑΛΑΚΤΟΣ – ΧΥΜΟΥ – ΠΕΛΤΕ:** Έχουν εσωτερική επένδυση από αλουμίνιο ή πολλές στρώσεις χαρτιού με πλαστικό που είναι αδύνατον να διαχωριστούν. Αντικαταστήστε την αγορά τους με πλαστικά pet μπουκάλια που ανακυκλώνονται.
- **ΑΛΟΥΜΙΝΟΧΑΡΤΟ & ΚΟΥΤΙΑ ΜΕ ΑΛΟΥΜΙΝΙΟ:** Το αλουμινόχαρτο δεν μπορεί να ξαναχρησιμοποιηθεί για την κατασκευή συσκευασιών αλουμινίου ενώ το κουτί ζαχαροπλαστέιου (και η σακούλα παγωτού) δεν μπορούν να δεχθούν διαχωρισμό του χαρτιού με το αλουμίνιό τους, όπου τα συναντάτε ζητήστε εναλλακτικές χάρτινες ή χύμα συσκευασίες.



- **ΧΑΡΤΟΠΕΤΣΕΤΕΣ – ΧΑΡΤΙ ΚΟΥΖΙΝΑΣ:** Το πιο αντι-οικολογικό, τεχνητά λευκασμένο και χημικά επεξεργασμένο υλικό, δεν ξαναγίνεται ποτέ, καλό θα είναι να τα βγάλετε από τη ζωή σας αντικαθιστώντας τα άμεσα με πανιά που πλένονται.
- **ΚΟΥΤΙΑ ΤΣΙΓΑΡΩΝ – ΣΥΣΚΕΥΑΣΙΕΣ ΧΑΠΙΩΝ:** Στα πρώτα πρέπει να αφαιρείτε το εσωτερικό αλουμίνιο ενώ τα δεύτερα δεν διαχωρίζεται το αλουμίνιο από το πλαστικό τους.
- **ΖΕΛΑΤΙΝΕΣ – ΣΕΛΟΦΑΝ:** Δεν μπορούν να μπουν στην ανακύκλωση που μπαίνουν οι σακούλες γιατί χαλάνε το μίγμα του πλαστικού στα ρολά που φτιάχνει το εργοστάσιο για τις νέες σακούλες. Πρακτικά τα ξεχωρίζετε από τον ήχο “χριτς-χράτς” που κάνουν όταν τα τρίβετε με τα δάχτυλα, αποφύγετέ τα στο σούπερ μάρκετ (ειδικά στα μακαρόνια προτιμήστε συσκευασίες χαρτονιού).



- **ΠΟΤΗΡΙΑ ΝΕΡΟΥ – ΚΑΦΕ – ΠΙΑΤΑ ΜΙΑΣ ΧΡΗΣΗΣ:** Πρόκειται για πλαστικά και μίξεις πλαστικού με χαρτί που δεν μπορούν να αναμιχθούν με το κυρίως πλαστικό της σακούλας ή του σκληρού πλαστικού στην ανακύκλωση. Υιοθετήστε δικό σας ποτήρι καφέ και κάντε πάρτυ με πλενόμενα πιάτα και μαχαιροπήρουνα.
- **ΣΑΚΟΥΛΑΚΙΑ SNACKS – ΚΑΤΕΨΥΓΜΕΝΩΝ:** Είναι αδύνατον να ξαναμπούν σε μίγμα για την κατασκευή νέων συσκευασιών, αποφύγετε την αγορά τους, προτιμήστε διάφανες συσκευασίες καθαρής σακούλας.



- ΦΕΛΙΖΟΛ – ΑΦΡΟΛΕΞ – ΚΑΛΑΜΑΚΙΑ: Οι βιομηχανίες επεξεργασίας τους απαιτούν να παραδίδονται διαχωρισμένα σε μεγάλες ποσότητες πράγμα αδύνατον λόγω τεράστιου όγκου και εξαιρετικά χαμηλού βάρους, είναι υλικά που θα πρέπει να καταργηθούν.
- ΠΑΙΧΝΙΔΙΑ – ΟΔΟΝΤΟΒΟΥΡΤΣΕΣ – ΚΡΕΜΑΣΤΡΕΣ – ΚΟΚΚΑΛΙΝΑ – ΠΛΑΣΤΙΚΕΣ ΓΛΑΣΤΡΕΣ – ΚΟΥΒΑΔΕΣ – ΚΟΝΤΑΡΙΑ – ΛΑΣΤΙΧΑ ΠΟΤΙΣΜΑΤΟΣ – ΣΩΛΗΝΕΣ – ΣΠΙΡΑΛ ΤΕΤΡΑΔΙΩΝ – ΣΤΥΛΟ: Είναι σύμμικτα αντικείμενα που δεν μπορούν να διαχωριστούν από τα επιμέρους διαφορετικά πλαστικά τους ενώ χαλάνε τα μίγματα από άλλα πιο ομογενοποιημένα πλαστικά προς ανακύκλωση.

πηγές

- <https://el.wikipedia.org/wiki/%CE%91%CE%BD%CE%B1%CE%BA%CF%8D%CE%BA%CE%BB%CF%89%CF%83%CE%B7>
- <https://www.voucherergasia.gr/article/epikairoτητα/ayta-einai-ta-ylika-poy-richnete-stin-an/>
- http://draseisanakyklosis.blogspot.com/2014/04/blog-post_4552.html
- <https://www.tourismtoday.gr/%CF%80%CE%BF%CE%B9%CE%B1-%CF%85%CE%BB%CE%B9%CE%BA%CE%AC-%CE%BC%CF%80%CE%BF%CF%81%CE%BF%CF%8D%CE%BD-%CE%BD%CE%B1-%CE%B1%CE%BD%CE%B1%CE%BA%CF%85%CE%BA%CE%BB%CF%89%CE%B8%CE%BF%CF%8D%CE%BD-10-%CF%84/>
- https://www.herrco.gr/polites/how_to_recycle/