

1. **B2)** Ένα σώμα μάζας m είναι αρχικά ακίνητο σε οριζόντιο δάπεδο. Στο σώμα ασκείται σταθερή οριζόντια δύναμη μέτρου F και το σώμα αρχίζει να κινείται στο οριζόντιο δάπεδο με επιτάχυνση ίση με a . Αν στο ίδιο σώμα ασκηθεί δύναμη μέτρου $2F$, τότε κινείται με επιτάχυνση μέτρου $3a$.

A) Να επιλέξετε τη σωστή πρόταση.

Αυτό που αναφέρεται στην παραπάνω διατύπωση:

α) είναι σωστό μόνο αν η τριβή ολίσθησης έχει μέτρο ίσο με $\frac{F}{2}$.

β) είναι σωστό μόνο αν το δάπεδο είναι λείο, οπότε η τριβή ολίσθησης είναι ίση με μηδέν.

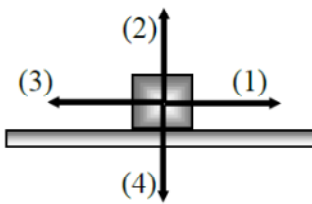
γ) δεν είναι σωστό αφού το σώμα δε μπορεί να αποκτήσει επιτάχυνση μεγαλύτερη του $2a$.

Μονάδες 4

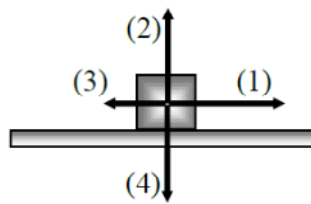
B) Να αιτιολογήσετε την επιλογή σας.

Μονάδες 9

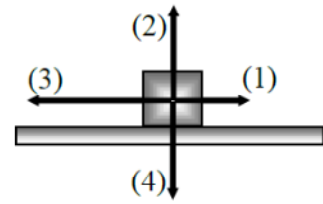
2. **B1)** Ένας εργάτης ασκεί σε ένα σώμα οριζόντια σταθερή δύναμη \vec{F} με φορά προς τα δεξιά και το σώμα κινείται ευθύγραμμα με σταθερή επιτάχυνση πάνω σε οριζόντιο δάπεδο, προς την κατεύθυνση της δύναμης.



Σχήμα (α)



Σχήμα (β)



Σχήμα (γ)

Σε καθένα από τα παρακάτω τρία σχήματα τα βέλη αντιστοιχούν στα διανύσματα των δυνάμεων (ή συνιστωσών δυνάμεων), που ασκούνται στο σώμα, κατά τη διάρκεια της κίνησής του.

Να επιλέξετε ποιο σχήμα αντιστοιχεί στην κίνηση που εκτελεί το σώμα και να εξηγήσετε καθένα από τα βέλη που είναι σχεδιασμένα σε ποια δύναμη (ή συνιστώσα δύναμης) αντιστοιχεί.

Μονάδες 12

3. **B1)** Στην διπλανή εικόνα φαίνεται ένας μαθητής που ασκεί δύναμη μέτρου F σε ένα αυτοκίνητο και προσπαθεί να το μετακινήσει, όμως αυτό όπως και ο μαθητής, παραμένει ακίνητο.



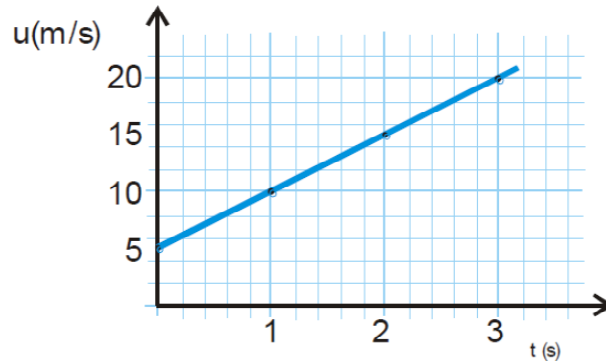
Να σχεδιάσετε τις δυνάμεις που ασκούνται στο μαθητή και να διακρίνεται ποιες από τις δυνάμεις που σχεδιάσατε είναι δυνάμεις από επαφή και ποιες είναι δυνάμεις από απόσταση.

Μονάδες 12

4.

B₂. Παιδικό αμαξάκι έχει μάζα $m = 1 \text{ Kg}$ και κινείται σε οριζόντιο δάπεδο. Στο αμαξάκι ασκείται τη χρονική στιγμή $t = 0 \text{ s}$ οριζόντια δύναμη μέτρου $F = 8 \text{ N}$. Η γραφική παράσταση της ταχύτητάς του σε συνάρτηση με τον χρόνο δίνεται στο διπλανό σχήμα.

Δυο μαθητές Α και Β συζητούν για τον τρόπο με τον οποίο μπορούν να υπολογίσουν την επιτάχυνση του.



A) Να επιλέξετε την σωστή απάντηση.

Ο Α σκέφτεται να υπολογίσει την

επιτάχυνση από τη γραφική παράσταση ενώ ο Β από το λόγο $\frac{F}{m}$.

Το σωστό τρόπο υπολογισμού της επιτάχυνσης έχει σκεφθεί:

α) ο μαθητής Α **β)** ο μαθητής Β **γ)** και οι δυο

Μονάδες 4

B) Να δικαιολογήσετε την επιλογή σας.

Μονάδες 9

ΘΕΜΑ Δ

Ένας μαθητής ξεκινά την χρονική στιγμή $t = 0$, να παρατηρεί ένα σώμα μάζας $m = 10 \text{ kg}$ που εκτελεί ευθύγραμμη ομαλή κίνηση σε οριζόντιο δρόμο με σταθερή ταχύτητα μέτρου $v_1 = 20 \text{ m/s}$. Το σώμα διανύει διάστημα $s_1 = 100 \text{ m}$ κινούμενο με σταθερή ταχύτητα και στη συνέχεια επιβραδύνεται με σταθερή επιβράδυνση μέχρι να σταματήσει. Αν γνωρίζετε ότι η χρονική διάρκεια της επιβραδυνόμενης κίνησης είναι $\Delta t = 5 \text{ s}$ τότε:

Δ1) να υπολογίσετε το μέτρο της επιβράδυνσης του σώματος,

Μονάδες 5

Δ2) να κατασκευάσετε τη γραφική παράσταση του μέτρου της ταχύτητας του σώματος σε συνάρτηση με το χρόνο σε βαθμολογημένους άξονες από την χρονική στιγμή $t = 0$ έως την χρονική στιγμή που το σώμα σταματά,

Μονάδες 7

Δ3) να υπολογίσετε τη μέση ταχύτητα του σώματος για τη συνολική χρονική διάρκεια που ο μαθητής παρατήρησε την κίνηση του,

Μονάδες 7

Δ4) να υπολογίσετε τον συντελεστή τριβής ολίσθησης μεταξύ του σώματος και του τραχέος τμήματος του δρόμου στον οποίο κινείται, αν γνωρίζετε ότι η τριβή ολίσθησης είναι η μοναδική δύναμη που επιβραδύνει το σώμα.

Μονάδες 6

Δίνεται η επιτάχυνση της βαρύτητας, $g = 10 \text{ m/s}^2$.