



ΔΕΙΓΜΑ ΘΕΜΑΤΩΝ

Με τις λύσεις τους!

ΜΑΘΑΙΝΕ ΚΑΛΑ ΟΠΛΙΣΜΟΓΕ, θα σας φάω.

ΘΕΜΑ 1ο:

Να συμπληρώσετε τους οπλισμούς στις παρακάτω Μείζονες κλίμακες

ΣΟΛ+ ΣΟΛb+ ΜΙ+ ΜΙb+ ΦΑ+ ΦΑ#+ ΛΑ+

ΘΕΜΑ 2ο:

Να συμπληρώσετε τους οπλισμούς στις παρακάτω Ελάσσονες κλίμακες

ντο- / ΜΙb+ σολ- / εΙb+ φα#- / ΛΑ+ φα- / ΛΑb+ μι- / εσο+ ντο#- / ΜΙ+ ρε- / ΦΑ+

ΘΕΜΑ 3ο:

Να κάνετε τις αναστροφές και να αναγνωρίσετε τα διαστήματα που προκύπτουν

ΘΕΜΑ 4ο:

Να αναγνωρίσετε τα παρακάτω διαστήματα

ΘΕΜΑ 5ο:

Να κατασκευάσετε τα διαστήματα που σας ζητούνται από τις αντίστοιχες βάσεις και κορυφές

βάσεις

κορυφές

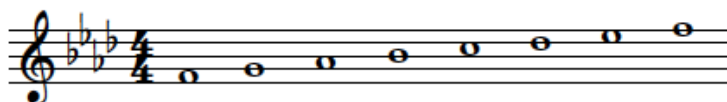
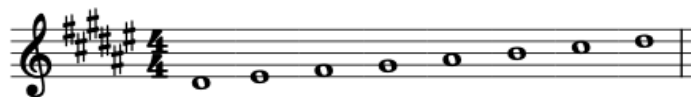
ΘΕΜΑ 6ο:

Να συμπληρώσετε τα κενά στις παρακάτω προτάσεις.

1. Στις αναστροφές τα διαστήματα 4ης μετατρέπονται σε 5^{ns}
2. Ένα διάστημα 2ας μικρό αποτελείται από ένα ημιτόνιο
3. Το διάστημα φα-σι είναι 4^ο αυξημένο
4. Στις αναστροφές τα ελαττωμένα διαστήματα μετατρέπονται σε αυξημένα
5. Ένα διάστημα 3ης Μεγάλο αποτελείται από έναν Τ και ένα Η
6. Το είδος της ελάσσονας το οποίο έχει μόνο τον οπλισμό της σχετικής μείζονας ονομάζεται φυσική.
7. Στην μελωδική ελάσσονα οξύνεται κατά ένα ημιτόνιο η 6^η και η 7^η νότα
8. Η σχετική ελάσσονα της ΦΑ+ Μείζονας είναι η ρε - ελάσσονα
9. Μια ελάσσονα κλίμακα απέχει από την σχετική της μείζονα κατά ένα διάστημα 3^ο μ προς τα κάτω.
10. Για να οξύνω μια δίεση, η αλλοίωση που χρησιμοποιώ είναι η :x: (διπλή δίεση)

ΘΕΜΑ 7ο:

Από τις δοσμένες φυσικές ελάσσονες, να κατασκευάσετε την αρμονική και την μελωδική

**ΘΕΜΑ 8ο:**

Να δημιουργήσετε τα τρία είδη της μι-ελάσσονας και της σολ-ελάσσονας.

ΘΕΜΑ 9ο:

Να δημιουργήσετε τα τρία είδη ελάσσονας που προκύπτουν από την ΛΑ+ Μείζονα και την ΦΑ+ Μείζονα.

Ο Διευθυντής

Η καθηγήτρια

Θεολόγος Χρήστος
Οικονομολόγος

Μακέστα Ματίνα
Μουσικολόγος

Θεμα 7°

α

φυσική

A musical staff in G major (one sharp) with a treble clef. It contains a sequence of eight quarter notes ascending from G4 to E5.

αργ.

A musical staff in G major (one sharp) with a treble clef. It contains a sequence of eight quarter notes ascending from G4 to E5, with a dotted quarter note on the final E5.

μελ.

A musical staff in G major (one sharp) with a treble clef. It contains a sequence of eight quarter notes ascending from G4 to E5, with a dotted quarter note on the final E5, followed by a descending sequence of quarter notes: D5, C5, B4, A4, G4.

β

φυσ.

A musical staff in G minor (two flats) with a treble clef. It contains a sequence of eight quarter notes ascending from G4 to E5, with a dotted quarter note on the final E5.

αργ.

A musical staff in G minor (two flats) with a treble clef. It contains a sequence of eight quarter notes ascending from G4 to E5, with a dotted quarter note on the final E5.

μελ.

A musical staff in G minor (two flats) with a treble clef. It contains a sequence of eight quarter notes ascending from G4 to E5, with a dotted quarter note on the final E5, followed by a descending sequence of quarter notes: D5, C5, B4, A4, G4.

ΘΕΜΑ 8°

α) $\mu\iota^- \rightarrow \xi\omicron\eta^+$ (σημειογράφος φα#)

φυσ.

A musical staff in G major (one sharp) with a treble clef. It contains a sequence of eight quarter notes ascending from G4 to E5.

αρμ.

μελ.

Ⓟ σολ⁻ → ε|β⁺ (οπλισμός σιb, μb)

φυσ.

αρμ.

μελ.

ΘΕΜΑ 9^ο

ΔΑ⁺ (οπλισμός #φα, γ7ο, δο7) → φα#⁻

φυσ.

αρμ.

μελ.

φυσ.

ΦΑ+ (σηλίσμός βα) → ρε-

αργ.

μελ.