

**bullying**

**bullying** ▶

**Επιμόρφωση  
για την ενδοσχολική  
βία και τον εκφοβισμό**

**bullying**



**bullying**



**ΤΟ ΦΑΙΝΟΜΕΝΟ ΤΗΣ Ε.ΒΙ.Ε. ΚΑΙ  
ΤΗΣ ΝΕΑΝΙΚΗΣ  
ΠΑΡΑΒΑΤΙΚΟΤΗΤΑΣ**

**Ορισμός και δεδομένα**

[https://www.youtube.com/watch?v=AoBVL\\_mJU2Y&t=3s](https://www.youtube.com/watch?v=AoBVL_mJU2Y&t=3s)



## Παραβατικότητα ανηλίκων

Ως **παραβατικότητα ανηλίκων** ορίζεται η διάπραξη αδικημάτων του ποινικού κώδικα από ανηλίκους.

Χρησιμοποιείται ο όρος παραβατικότητα αντί για εγκληματικότητα, επειδή η προσωπικότητα των ανηλίκων βρίσκεται υπό διαμόρφωση και ως εκ τούτου προβλέπεται διαφορετική μεταχείρισή τους σε σχέση με τους ενήλικες παραβάτες (εγκληματίες).

Σήμερα στην Ευρώπη παρατηρείται αύξηση της νεανικής παραβατικότητας. Επίσης, ποιοτικά τα αδικήματα που διαπράττουν οι νέοι είναι όλο και πιο σοβαρά.

## Παραβατικότητα ανηλίκων

Αριθμός ανήλικων δραστών παραβατικών περιστατικών κατά τα έτη 2019-2024

Κατηγορία παράβασης	2019	2020	2021	2022	2023	Α εξ. 2024
Άρθρο 308 ΠΚ Σωματική βλάβη	91	99	174	266	437	354
Άρθρο 309 ΠΚ Επικίνδυνη σωματική βλάβη	84	56	57	103	120	134
Άρθρο 310 ΠΚ Βαριά σωματική βλάβη	6	1	11	1	4	2
Άρθρο 313 ΠΚ Συμπλοκή	1	14	2	1	7	3
Άρθρο 336 ΠΚ Βιασμός	21	25	26	32	30	14
Άρθρο 372 ΠΚ Κλοπή	1024	875	790	909	1255	649
Άρθρο 380 ΠΚ Ληστεία	187	158	156	168	253	136

## Γεωγραφική κατανομή παραβατικότητας ανηλίκων

### ΣΩΜΑΤΙΚΕΣ ΒΛΑΒΕΣ (ΑΡΘΡΟ 308 & 308Α) (2023)

(Αφορά το σύνολο βεβαιωμένων παραβάσεων του συγκεκριμένου αδικήματος)

ΓΑΔ/ΓΕΠΑΔ	Έως 11 ετών	Ποινικώς ανεύθυνοι 12-14 ετών	Ποινικώς υπεύθυνοι 15-18 ετών	Σύνολο
Ανατ. Μακεδονίας & Θράκης	8,3%	29,2%	62,5%	5,9%
Κεντρικής Μακεδονίας	0,0%	26,9%	73,1%	6,4%
Θεσσαλονίκης	3,9%	23,5%	72,5%	12,6%
Δυτικής Μακεδονίας	0,0%	0,0%	100,0%	1,2%
Ηπείρου	0,0%	40,0%	60,0%	2,5%
Θεσσαλίας	0,0%	6,7%	93,3%	3,7%
Στερεάς Ελλάδας	0,0%	30,0%	70,0%	2,5%
Δυτικής Ελλάδας	0,0%	37,0%	63,0%	6,7%
Πελοποννήσου	8,3%	33,3%	58,3%	8,9%
Αττικής	0,8%	30,1%	69,1%	30,4%
Βορείου Αιγαίου	0,0%	33,3%	66,7%	4,4%
Νοτίου Αιγαίου	8,3%	25,0%	66,7%	3,0%
Κρήτης	20,8%	20,8%	58,3%	11,9%

## Η αποτύπωση του φαινομένου στην Ελλάδα

**Η Εθνική Επιτροπή Εμπειρογνομόνων για την πρόληψη και αντιμετώπιση των φαινομένων βίας και παραβατικότητας ανηλίκων έχει διαπιστώσει τα εξής**

<https://www.primeminister.gr/2024/02/14/33623>

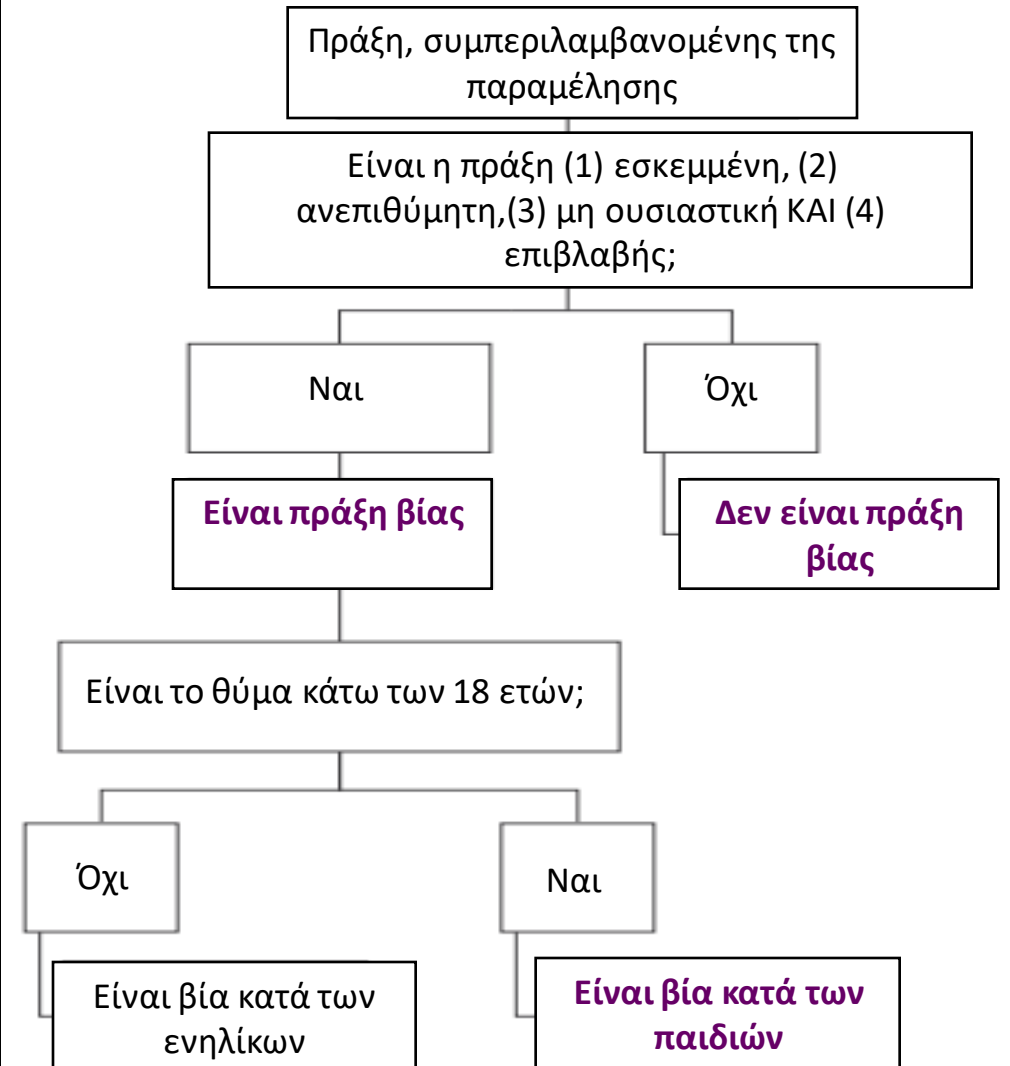
- Παρά την αύξηση των αδικημάτων στα οποία εμπλέκονται ανήλικοι, η Ελλάδα διαθέτει χαμηλής έως μεσαίας έντασης νεανική παραβατικότητα συγκρινόμενη με εκείνη σε χώρες, όπως η Γαλλία, η Γερμανία, η Ιταλία και το Ηνωμένο Βασίλειο, στις οποίες η παραβατικότητα ανηλίκων ξεπερνά το 20% της συνολικής παραβατικότητας.
  - Ωστόσο, δεν πρέπει να υπάρχει εφησυχασμός λόγω:
    - των παρατηρούμενων αυξητικών τάσεων στη νεανική παραβατικότητα,
    - της αύξησης των σοβαρών αδικημάτων περιστατικών σωματικής βίας με τα οποία συνδέεται η νεανική παραβατικότητα,
    - των οργανωμένων χαρακτηριστικών που αυτή προσλαμβάνει,
    - της μείωσης του ορίου ηλικίας στην εμπλοκή των νέων σε παραβατικές συμπεριφορές,
    - της ολοένα και συχνότερης εμπλοκής, εκτός των αγοριών, και των κοριτσιών σε περιστατικά νεανικής παραβατικότητας,
    - της επαναληπτικότητας στη συμπεριφορά των δραστών όσον αφορά την εμπλοκή τους σε περιστατικά νεανικής παραβατικότητας,
    - της μεγάλης ορατότητας που λαμβάνει λόγω είτε των μέσων κοινωνικής δικτύωσης είτε του γεγονός ότι συμβαίνει σε δημόσιους χώρους.

## Βία κατά των παιδιών

Η βία κατά των παιδιών αναφέρεται σε κάθε σκόπιμη, ανεπιθύμητη και μη ουσιαστική πράξη, απειλούμενη ή πραγματική, εναντίον ενός παιδιού ή πολλών παιδιών που έχει ως αποτέλεσμα ή έχει μεγάλη πιθανότητα να οδηγήσει σε θάνατο, τραυματισμό ή άλλες μορφές σωματικής και ψυχολογικής βλάβης (UNICEF, 2023).

Κάθε χρόνο έως και 1 δισεκατομμύριο παιδιά βιώνουν κάποια μορφή σωματικής, σεξουαλικής ή ψυχολογικής βίας ή παραμέλησης (WHO, 2019).

Πότε μια πράξη συνιστά βία κατά των παιδιών;  
(UNICEF, 2023)



# Ενδοσχολική βία και εκφοβισμός (Ε.ΒΙ.Ε.)

Στις 5 Νοεμβρίου του 2020, η UNESCO και το Υπουργείο Παιδείας, Νεολαίας και Αθλητισμού της Γαλλίας διοργάνωσαν Διεθνές Συνέδριο για την Ενδοσχολική Βία και τον Εκφοβισμό, στο πλαίσιο των δεσμεύσεων που αναλήφθηκαν στη Σύνοδο Κορυφής των Υπουργών Παιδείας της ομάδας G7 (Γαλλία, Γερμανία, Ηνωμένες Πολιτείες της Αμερικής, Ηνωμένο Βασίλειο, Ιαπωνία, Ιταλία και Καναδάς).

Μετά την ολοκλήρωση του Συνεδρίου συστάθηκε επιστημονική επιτροπή, με σκοπό τον σχεδιασμό συστάσεων για την πρόληψη και αντιμετώπιση της Ε.ΒΙ.Ε. Μία από τις θεματικές που επεξεργάστηκε η επιτροπή αφορούσε την αναθεώρηση του ορισμού του ενδοσχολικού εκφοβισμού, προκειμένου να δημιουργηθεί ένας περιεκτικός ορισμός που να εμπεριέχει όλες τις πτυχές του φαινομένου και, κατά συνέπεια, να δρομολογηθούν στοχευμένες πρωτοβουλίες για την αντιμετώπισή του σε όλες τις μορφές του.

## Μορφές της Ε.ΒΙ.Ε.

**Σωματική** (π.χ. χτυπήματα, κλοτσιές, σπρωξίματα)

**Λεκτική** (π.χ. κοροϊδίες, βρισιές, ειρωνείες)

**Έμμεση/Κοινωνική/Σχισιακή** (π.χ. διάδοση ψευδών φημών, αποκλεισμός από την ομάδα)

**Ψυχολογική** (π.χ. προσβλητικά πειράγματα)

**Ρατσιστική** (π.χ. λεκτική, σωματική ή συναισθηματική επίθεση λόγω φύλου, φυλής, εθνοτικής καταγωγής, κ.ά.)

**Σεξουαλική** (π.χ. σχόλια και φράσεις σεξουαλικού περιεχομένου, ανήθικες χειρονομίες)

**Εκβιαστική** (π.χ. εξαναγκασμός σε αντικοινωνικές πράξεις, απειλές)

### **ΑΜΕΣΗ**

(αναγνωρίζεται πιο εύκολα)

### **ΕΜΜΕΣΗ**

(κυρίως παίρνει τη μορφή ψευδών φημών και αποκλεισμού)

## Ενδεικτικές σύγχρονες μορφές της Ε.ΒΙ.Ε.

**Διαδικτυακή** (π.χ. αποστολή υβριστικών μηνυμάτων, αποκλεισμός από διαδικτυακή ομάδα)

**Ομοφοβική/τρανσφοβική/αμφιφοβική/ιντερφοβική** (π.χ. προκαταλήψεις σε βάρος ΛΟΑΤΚΙ+ ατόμων)

**Ρητορική μίσους** (κάθε μορφή έκφρασης που διαδίδει, υποκινεί, προωθεί ή δικαιολογεί το ρατσιστικό μίσος, την ξενοφοβία, ή άλλες μορφές μίσους που βασίζονται στη μισαλλοδοξία)

### **ΑΜΕΣΗ**

(αναγνωρίζεται πιο εύκολα)

### **ΕΜΜΕΣΗ**

(κυρίως παίρνει τη μορφή ψευδών φημών και αποκλεισμού)

**Σε ποιο φαινόμενο παραπέμπει η παρακάτω αληθινή ιστορία;**

Τον περασμένο Δεκέμβριο ένας 14χρονος με τη βοήθεια του οκτάχρονου και επτάχρονου αδερφού του στραγγάλισε μια 79χρονη γυναίκα μέσα στο σπίτι της, και στη συνέχεια της αφαίρεσαν το χρηματικό ποσό των 700,00 €. Τον περασμένο Αύγουστο τα ίδια παιδιά εισέβαλαν στο σπίτι άλλου ηλικιωμένου και αφού τον ξυλοκόπησαν του άρπαξαν 1400,00 €.

<http://www.encephalos.gr/full/44-4-07g.htm>

**Επιλέξτε τη σωστή απάντηση**

**A. Βία κατά των παιδιών**

**B. Παραβατικότητα**

**Γ. EBIE**

Σε ποιο φαινόμενο παραπέμπει το παρακάτω δημοσίευμα;

unicef | για κάθε παιδί  
Ελλάδα



📅 Δελτίο Τύπου 11 Ιούνιος 2024

## 400 εκατομμύρια παιδιά παγκοσμίως τιμωρούνται τακτικά με σωματική ή ψυχολογική βία στο σπίτι – UNICEF

ΝΕΑ ΥΟΡΚΗ, 11 ΙΟΥΝΙΟΥ 2024 - Νέες εκτιμήσεις της UNICEF δείχνουν ότι σχεδόν 400 εκατομμύρια παιδιά κάτω των 5 ετών - 60% των παιδιών αυτής της ηλικίας παγκοσμίως - υφίστανται τακτικά βίαιη ψυχολογική ή/και σωματική τιμωρία στο σπίτι. Από αυτά, περίπου 330 εκατομμύρια τιμωρούνται με σωματική βία. Η UNICEF επισημαί...

Επιλέξτε τη σωστή απάντηση

(το κόκκινο χρώμα υποδεικνύει λάθος απάντηση, το πράσινο χρώμα υποδεικνύει σωστή απάντηση)

A. Βία κατά των παιδιών

B. Παραβατικότητα

Γ. EBIE

## Σε ποιο φαινόμενο παραπέμπει η παρακάτω ιστορία;

Επί ένα μήνα μετά τη μετεγγραφή της κόρης της- Α.Α- στο νέο σχολείο, η Α.Α μία μοναχική και ήπιων τόνων μαθήτρια δέχεται επανειλημμένα αρνητικά σχόλια και «μπηχτές», τόσο για την ίδια όσο και την οικογένειά της, καθώς και απειλές από τη συμμαθήτριά της, Γ.Γ. Οι δύο μαθήτριες μετακινούνταν από το σπίτι τους προς το σχολείο με σχολικό λεωφορείο. Ένα πρωινό η Γ.Γ ακολουθώντας πάλι την ίδια, προηγούμενη τακτική της ειρωνείας και των απειλών, έσπρωξε την Α.Α την ώρα που κατέβαινε από το λεωφορείο και ισχυρίστηκε πως δεν το έκανε επίτηδες, αλλά ότι κάποιος άλλος που ερχόταν πίσω της την έσπρωξε και αυτή με τη σειρά της έσπρωξε την Α.Α. Οι συμμαθητές τους παρακολουθούσαν όλη τη φάση χωρίς να αντιδράσουν. Την ίδια στάση κράτησε και η οδηγός του λεωφορείου.

### Επιλέξτε τη σωστή απάντηση

(το κόκκινο χρώμα υποδεικνύει λάθος απάντηση, το πράσινο χρώμα υποδεικνύει σωστή απάντηση)

**A. Βία κατά των παιδιών**

**B. Παραβατικότητα**

**Γ. Ε.ΒΙ.Ε.**

## Από πού φαίνεται;

Επί ένα μήνα μετά τη μετεγγραφή της κόρης της- Α.Α- στο νέο σχολείο, η Α.Α. **μία μοναχική και ήπιων τόνων μαθήτρια** **δέχεται επανειλημμένα αρνητικά σχόλια και «μπηχτές»**, τόσο για την ίδια όσο και την οικογένειά της, καθώς και απειλές από τη συμμαθήτριά της, Γ.Γ. Οι δύο μαθήτριες μετακινούνταν από το σπίτι τους προς το σχολείο με σχολικό λεωφορείο. Ένα πρωινό η Γ.Γ. **ακολουθώντας πάλι την ίδια, προηγούμενη τακτική της ειρωνείας και των απειλών** έσπρωξε την Α.Α. την ώρα που κατέβαινε από το λεωφορείο και **ισχυρίστηκε πως δεν το έκανε επίτηδες** αλλά ότι κάποιος άλλος που ερχόταν πίσω της την έσπρωξε και αυτή με τη σειρά της έσπρωξε την Α.Α. Οι συμμαθητές τους παρακολουθούσαν όλη τη φάση χωρίς να αντιδράσουν. Την ίδια στάση κράτησε και η οδηγός του λεωφορείου.

Επανάληψη των ενεργειών με σταθερή συχνότητα

Μεθόδευση προς τους πιο αδύναμους μαθητές

Σαφής πρόθεση χειραγώγησης και πρόκλησης πόνου

# Ενδοσχολική βία και εκφοβισμός (Ε.ΒΙ.Ε.)

«Είναι μια σκόπιμη και επαναλαμβανόμενη αρνητική (δυσάρεστη ή επώδυνη) συμπεριφορά από ένα ή περισσότερα άτομα που στρέφονται εναντίον ενός ατόμου που δυσκολεύεται να υπερασπιστεί τον εαυτό του» (Olweus, 2010).

Παραδοσιακός ορισμός

Αναθεωρημένος ορισμός

«Η ενδοσχολική βία και ο εκφοβισμός αποτελεί μια διαπροσωπική αλλά και διαδικτυακή συμπεριφορά μεταξύ μαθητών και μαθητριών, η οποία εξελίσσεται σε ένα κοινωνικό δίκτυο και προκαλεί σωματική, συναισθηματική ή κοινωνική βλάβη στοχευμένα σε μαθητές και μαθήτριες. Χαρακτηρίζεται από ανισορροπία δύναμης, η οποία ενισχύεται ή αναστέλλεται από το κοινωνικό και θεσμικό πλαίσιο των σχολείων και του εκπαιδευτικού συστήματος. Η ύπαρξη ενδοσχολικής βίας και εκφοβισμού συνεπάγεται την απουσία αποτελεσματικών μεθόδων αντιμετώπισης και φροντίδας προς την ομάδα στόχου, τόσο από συνομήλικα άτομα όσο και από ενήλικες» (UNESCO, 2020).

## Πού δίνει έμφαση ο νέος ορισμός;

Επί ένα μήνα μετά τη μετεγγραφή της κόρης της- Α.Α- στο νέο σχολείο, η Α.Α μία μοναχική και ήπιων τόνων μαθήτριά δέχεται επανειλημμένα αρνητικά σχόλια και «μπηχτές», τόσο για την ίδια όσο και την οικογένειά της, καθώς και απειλές από τη συμμαθήτριά της, Γ.Γ. Οι δύο μαθήτρες μετακινούνταν από το σπίτι τους προς το σχολείο με σχολικό λεωφορείο. Ένα πρωινό η Γ.Γ ακολουθώντας πάλι την ίδια, προηγούμενη τακτική της ειρωνείας και των απειλών, έσπρωξε την Α.Α την ώρα που κατέβαινε από το λεωφορείο και ισχυρίστηκε πως δεν το έκανε επίτηδες, αλλά ότι κάποιος άλλος που ερχόταν πίσω της την έσπρωξε και αυτή με τη σειρά της έσπρωξε την Α.Α. **Οι συμμαθητές τους παρακολουθούσαν όλη τη φάση χωρίς να αντιδράσουν. Την ίδια στάση κράτησε και η οδηγός του λεωφορείου.**

## Πού δίνει έμφαση ο νέος ορισμός;

Ο νέος αυτός ορισμός δείχνει ότι ο εκφοβισμός δεν αφορά μόνο δύο άτομα, αλλά και το περιβάλλον μέσα στο οποίο συμβαίνει.

Η ανισορροπία δύναμης, δηλαδή όταν κάποιος έχει περισσότερη επιρροή, δημοτικότητα ή υποστήριξη από άλλους, επηρεάζεται από τις παρέες, τις σχέσεις και τους άγραφους κανόνες που υπάρχουν στο σχολείο. Άγραφοι κανόνες είναι όσα θεωρούνται φυσιολογικά ή αποδεκτά μέσα σε μια ομάδα, ακόμη κι αν δεν έχουν ειπωθεί επίσημα. Για παράδειγμα, ποιοι θεωρούνται δημοφιλείς, ποιοι μένουν στο περιθώριο ή αν το να κοροϊδεύει κάποιος άλλους αντιμετωπίζεται ως αστείο αντί ως πρόβλημα.

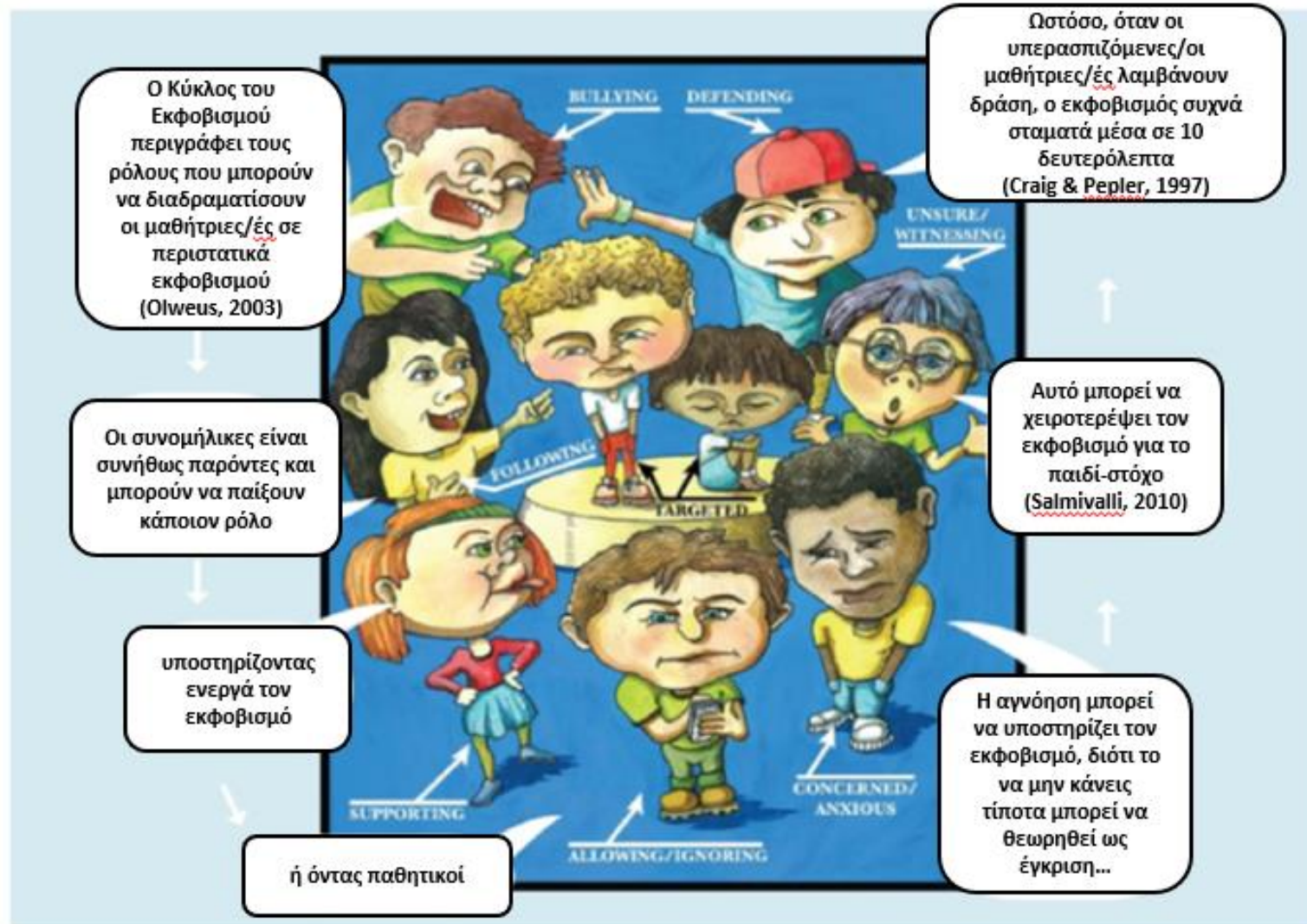
Σε αυτό το πλαίσιο, ρόλο παίζουν το κλίμα του σχολείου και ο τρόπος που η σχολική κοινότητα (εκπαιδευτικοί, γονείς και μαθητές) διαχειρίζεται τέτοιες καταστάσεις. Παράλληλα, επηρεάζει και η ευρύτερη κοινωνία, μέσα από τις αντιλήψεις για τη δύναμη, τις ιεραρχίες και τον κοινωνικό αποκλεισμό που συχνά διαμορφώνουν τον τρόπο με τον οποίο οι νέοι σχετίζονται μεταξύ τους.

Η ενδοσχολική βία και ο εκφοβισμός συνδέονται άρρηκτα με το σχολείο ως χώρο και θεσμό, καθώς αφορούν περιστατικά στα οποία ασκείται συστηματικά και με σαφή πρόθεση ψυχικός ή σωματικός πόνος μεθοδευμένος σε «αδύναμα» μέλη της σχολικής κοινότητας εντός του σχολικού περιβάλλοντος.

## Ο κύκλος της Ε.ΒΙ.Ε.



## Ρόλοι στην Ε.ΒΙ.Ε.



## Ποιον ρόλο υιοθετεί ο Μάκης στην παρακάτω ιστορία;

*Ο Μάκης θεωρεί τον εαυτό του «αρχηγό». Στο σχολείο έχει μια ομάδα φίλων που είναι πολύ δημοφιλείς. Ο Μάκης και οι φίλοι του συναντιούνται έξω από την πόρτα του σχολείου κάθε πρωί και πειράζουν συγκεκριμένους μαθητές την ώρα που φτάνουν. Άλλοτε τους βρίζουν, άλλοτε τους πετούν πράγματα και τους σπρώχνουν και άλλοτε τους αρέσει να χτυπάνε ο ένας τον άλλον και να συγκρούονται σκόπιμα με τον μαθητή που επιλέγουν κάθε φορά.*

*Ο Μάκης απολαμβάνει να γελάει με τους φίλους του, όταν κάνουν τη ζωή άλλων συμμαθητών τους δύσκολη. Μερικές φορές ο ίδιος και οι φίλοι του παραπέμπονται από εκπαιδευτικούς στο γραφείο της διευθύντριας. Ποτέ όμως δεν παραδέχονται ή δεν αποκαλύπτουν τίποτα.*

### Επιλέξτε τη σωστή απάντηση

(το κόκκινο χρώμα υποδεικνύει λάθος απάντηση, το πράσινο χρώμα υποδεικνύει σωστή απάντηση)

**A. Ενεργός παρατηρητής**

**B. Παθητικός παρατηρητής**

**Γ. Άτομο που ασκεί εκφοβισμό**

## Ποιον ρόλο υιοθετεί η Νίκη στην παρακάτω ιστορία;

*Η Νίκη έχει λίγες στενές φίλες στο σχολείο, αλλά είναι πιο δημοφιλής στα κορίτσια της γειτονιάς της. Κάθε μέρα, γίνεται μάρτυρας του εκφοβισμού που ασκεί ο Γιώργος προς έναν συμμαθητή του στο σχολείο. Η Νίκη πιστεύει ότι ο Γιώργος είναι πολύ σκληρός, καθώς συχνά επιλέγει μαθητές/ήτριες με αναπηρία ή/και ειδικές εκπαιδευτικές ανάγκες. Θα ήθελε πάρα πολύ να παρέμβει, αλλά δεν το έχει ξανακάνει, και φοβάται τις συνέπειες.*

### Επιλέξτε τη σωστή απάντηση

(το κόκκινο χρώμα υποδεικνύει λάθος απάντηση, το πράσινο χρώμα υποδεικνύει σωστή απάντηση)

A. Ενεργός παρατηρητής

B. Παθητικός παρατηρητής

Γ. Άτομο που ασκεί εκφοβισμό

## Ποιον ρόλο υιοθετεί η Γεωργία στην παρακάτω ιστορία;

Η Γεωργία παίζει στην παιδική χαρά με τις δύο φίλες της. Ξαφνικά ακούει κλάματα και βλέπει λίγο πιο πέρα μια ομάδα κοριτσιών να περιτριγυρίζει ένα άλλο κορίτσι. Η Γεωργία μόλις και μετά βίας μπορεί να ακούσει τι της λένε. Έχει βαρεθεί, όμως, κάθε φορά που πηγαίνει στην παιδική χαρά να συμβαίνει το ίδιο και αποφασίζει ότι σήμερα είναι η μέρα που θα παρέμβει. Πηγαίνει, λοιπόν, στην ομάδα και λέει με δυνατή και σταθερή φωνή: «Έλεος πια! Δεν αντέχετε. Έχω βαρεθεί να σας βλέπω να κάνετε κάθε φορά το ίδιο πράγμα. Επιτελους, βρείτε κάτι άλλο να ασχοληθείτε στη ζωή σας». Η ομάδα μένει σοκαρισμένη.

### Επιλέξτε τη σωστή απάντηση

(το κόκκινο χρώμα υποδεικνύει λάθος απάντηση, το πράσινο χρώμα υποδεικνύει σωστή απάντηση)

A. Ενεργός παρατηρητής

B. Παθητικός παρατηρητής

Γ. Άτομο που ασκεί εκφοβισμό

## Οι παρατηρητές: μια ήρεμη δύναμη

- Ο ρόλος αυτός μπορεί να είναι καταλυτικός και να αποτρέψει το άτομο που ασκεί Ε.ΒΙ.Ε. από αυτό που σκοπεύει να κάνει, δηλαδή μπορεί να ακυρώσει στην πράξη την Ε.ΒΙ.Ε.
- Οι ενήλικες μπορούν να συμβουλευθούν τα παιδιά παρατηρητές, ώστε να μην σιωπάζουν, όταν βλέπουν κάποιον/α συμμαθητή/ριά τους να εκφοβίζεται.

### ΕΝΕΡΓΕΙΕΣ ΠΑΡΑΤΗΡΗΤΩΝ

#### ΤΩΡΑ



Βοήθεια  
από έμπιστο  
ενήλικα



Μίλα!  
Πες στον θύτη  
να σταματήσει



Ρώτα  
«Είσαι  
εντάξει;»



Απόσπασε  
την προσοχή  
του θύτη

#### ΜΕΤΑ



Δώσε  
συνέχεια



Εμφύχωσε  
το θύμα



Βοήθησε το  
θύμα να το  
αναφέρει



Ζήτα από τους  
φίλους σου να  
προσέχουν το  
θύμα

## Τι γνωρίζουμε για την Ε.ΒΙ.Ε. (<https://www.stopbullying.gov/Η.Π.Α.>)

- Ο εκφοβισμός επηρεάζει όλους τους νέους, συμπεριλαμβανομένων εκείνων που εκφοβίζονται, εκείνους που εκφοβίζουν άλλους και εκείνους που γίνονται μάρτυρες του εκφοβισμού. Τα αποτελέσματα του εκφοβισμού μπορεί να συνεχιστούν και στην ενήλικη ζωή.
- Δεν υπάρχει ένα και μοναδικό προφίλ νεαρού ατόμου που να εμπλέκεται σε Ε.ΒΙ.Ε. Για παράδειγμα, οι νέοι που εκφοβίζουν μπορεί είτε να έχουν καλές κοινωνικές σχέσεις είτε να είναι περιθωριοποιημένοι και μπορεί να εκφοβίζονται και από άλλους. Ομοίως, εκείνοι που υφίστανται εκφοβισμό μερικές φορές εκφοβίζουν άλλους.
- Οι παρευρισκόμενοι μάρτυρες του εκφοβισμού μπορούν να κάνουν τεράστια διαφορά όταν παρεμβαίνουν για λογαριασμό κάποιου που υφίσταται εκφοβισμό.
- Οι ενήλικες μπορούν να βοηθήσουν στην πρόληψη του εκφοβισμού μιλώντας στα παιδιά για τον εκφοβισμό, ενθαρρύνοντάς τα να κάνουν αυτό που αγαπούν, δείχνοντας καλοσύνη και σεβασμό και αναζητώντας βοήθεια.

# Τι γνωρίζουμε για την Ε.ΒΙ.Ε.

(<https://saferinternet4kids.gr/ereynes/Ελλάδα 2024>)

**49%**

των εφήβων έχει συναντήσει βία στο διαδίκτυο.

**13%**

έχει πέσει θύμα βίας στο διαδίκτυο.

**44%**

έχει γίνει μάρτυρας περιστατικού διαδικτυακής παρενόχλησης ή κακοποίησης λόγω φύλου.

**11%**

έχει βιώσει διαδικτυακή παρενόχληση ή κακοποίηση λόγω φύλου.

**26%**

έχει γίνει μάρτυρας διαδικτυακού εκφοβισμού.

**15%**

έχει υποστεί διαδικτυακό εκφοβισμό.

**24%**

έπεσε θύμα μη συναινετικού διαμοιρασμού προσωπικών φωτογραφιών/βίντεο.

**11%**

δηλώνει ότι αισθάνθηκε πίεση ή εξαναγκασμό να μοιραστεί προσωπικές/φωτογραφίες βίντεο.

**43%**

όσων εφήβων δηλώνουν ότι ανήκουν στο άλλο φύλο, έχουν πέσει θύμα βίας στο διαδίκτυο.



## Είναι Ε.ΒΙ.Ε.;

Το φαινόμενο Ε.ΒΙ.Ε. διαφοροποιείται από άλλες μορφές επιθετικών συμπεριφορών που είναι δυνατόν να εκδηλώνονται από μαθητές/ήτριες στο σχολικό περιβάλλον. Δεν αποτελεί κάθε επιθετική πράξη εκφοβισμό. **ΔΕΝ** συνιστούν πράξη Ε.ΒΙ.Ε. :

- Η σύγκρουση μεταξύ μαθητών/μαθητριών όταν δεν υπάρχει ανισορροπία δύναμης (σωματική, ηλικιακή, κοινωνική).
- Ένα μεμονωμένο περιστατικό επιθετικότητας που δεν επαναλαμβάνεται.
- Μία διαφωνία ή ένταση που προκύπτει στιγμιαία, είτε δια ζώσης είτε διαδικτυακά.
- Η έκφραση αντιπάθειας χωρίς συστηματική και επαναλαμβανόμενη εχθρική συμπεριφορά.
- Επιθετική συμπεριφορά που δεν στοχοποιεί συγκεκριμένο άτομο επανειλημμένα.

**Η ύπαρξη διαφωνιών ή συγκρούσεων στο σχολικό περιβάλλον είναι πιθανή. Ωστόσο, για να χαρακτηριστεί μια κατάσταση ως Ε.ΒΙ.Ε., απαιτείται επαναλαμβανόμενη, σκόπιμη συμπεριφορά με στόχο την πρόκληση βλάβης ή τον αποκλεισμό, καθώς και ανισορροπία δύναμης.**

## Συνέπειες Ε.ΒΙ.Ε.: για αυτούς που εκφοβίζουν

### ΒΡΑΧΥΠΡΟΘΕΣΜΕΣ

- Αδυναμία αποδοχής του εαυτού
- Δυσκολίες διαχείρισης θυμού και συγκρούσεων
- Απομάκρυνση από το σχολείο
- Διακοπή σχολικής φοίτησης
- Τάσεις φυγής από το σπίτι
- Κάπνισμα, χρήση αλκοόλ ή εθισμός σε ναρκωτικές ουσίες
- Κοινωνικά αποκλίνουσα συμπεριφορά

### ΜΑΚΡΟΠΡΟΘΕΣΜΕΣ

- Αντικοινωνική, παραβατική συμπεριφορά
- Κίνδυνος βίαιης συμπεριφοράς στην οικογένεια
- Κίνδυνος νεανικής και ενήλικης εγκληματικότητας
- Βεβαρυσμένο ποινικό μητρώο

## Συνέπειες Ε.ΒΙ.Ε.: για αυτούς που εκφοβίζονται

### ΒΡΑΧΥΠΡΟΘΕΣΜΕΣ

- Αδυναμία εκδήλωσης συναισθημάτων ή έντονα συναισθηματικά ξεσπάσματα
- Χαμηλή αυτοεκτίμηση
- Αυστηρότητα με τον εαυτό
- Απώλεια ενδιαφέροντος για χόμπι
- Αποξένωση από την ομάδα των συνομηλίκων, προσκόλληση σε ένα φίλο, δυσκολία δημιουργίας φίλων και κοινωνικών συναναστροφών
- Μείωση της σχολικής επίδοσης
- Σχολική άρνηση
- Αδυναμία συγκέντρωσης σε εργασίες
- Εκτόνωση έντασης στο σπίτι
- Γρατζουνιές, μώλωπες, στραμπουλήγματα, διαστρέμματα, διάσειση
- Αισθήματα ντροπής και ανασφάλειας
- Ανησυχία, άγχος, φόβος, ευρεθιστότητα
- Ψυχοσωματικά προβλήματα (π.χ. πονοκέφαλοι, πόνοι στην κοιλιά, διαταραχές ύπνου, εφιάλτες, απώλεια όρεξης, βουλιμία)

### ΜΑΚΡΟΠΡΟΘΕΣΜΕΣ

- Ελλιπείς κοινωνικές δεξιότητες
- Υπερβολική αναστολή
- Δυσκολίες στην κοινωνική προσαρμογή
- Υψηλά επίπεδα απόρριψης από συνομηλίκους
- Σχολική αποτυχία
- Σοβαρές διαταραχές συμπεριφοράς
- Κατάθλιψη, μελαγχολία
- Απόπειρες αυτοκτονίας

## Συνέπειες Ε.ΒΙ.Ε.: για τους παρατηρητές

- Εξοικείωση με καταστάσεις που προκαλούν πόνο
- Φόβος του ισχυρού
- Αποφυγή συναναστροφής με αυτούς που εκφοβίζονται λόγω φόβου θυματοποίησης
- Αισθήματα ενοχής και ανικανότητας λόγω δυσκολίας παρέμβασης
- Φόβος χαρακτηρισμού ως «καρφί»
- Απόσπαση προσοχής από τη μαθησιακή διαδικασία

## Συνέπειες Ε.ΒΙ.Ε.: για την κοινωνία

- Ο επαναλαμβανόμενος χαρακτήρας του εκφοβισμού αναπαράγεται σε όλη τη ζωή του ατόμου, μέσα από την επίδειξη δύναμης και κυριαρχίας
- Αυξάνονται οι εγκληματικές ενέργειες
- Ο εκφοβισμός και η βία είναι πρόβλημα διαγενεακό
- Αναπαράγεται ο κύκλος της ενδοοικογενειακής βίας
- Κάποια από τα άτομα που εκφοβίζονται εναλλάσσουν ρόλους και εκφοβίζουν άλλους επιδεικνύοντας ακραία επιθετικότητα
- Κλονίζονται τα δημοκρατικά θεμέλια της κοινωνίας



**Τι λέει ο τύπος;**

**Ειδησεογραφική κάλυψη του  
φαινομένου στην Ελλάδα το 2024....**

8 Οκτωβρίου 2024

Αδιανόητο περιστατικό σε νηπιαγωγείο: 5χρονα επιτέθηκαν σε 4χρονο με αυτισμό και του έσπασαν τα δόντια.

1 Ιουνίου 2024

Νέο περιστατικό ενδοσχολικής βίας σε δημοτικό σχολείο της Ηγουμενίτσας. Κατά τη διάρκεια του διαλείμματος, ένας 13χρονος μαθητής της 6ης τάξης έσπρωξε με βία μια 12χρονη συμμαθήτριά του, με αποτέλεσμα αυτή να χτυπήσει σε πέτρινο παγκάκι και να τραυματιστεί στο κεφάλι.

18 Οκτωβρίου 2024

Σοβαρό περιστατικό βίας σε νηπιαγωγείο: Μαθητής δέχθηκε ξυλοδαρμό. Σοκαριστικές είναι οι φωτογραφίες του παιδιού μετά το περιστατικό βίας, ενώ η μητέρα του καταγγέλλει ότι το παιδί της δέχεται επιθέσεις από τον Σεπτέμβριο.

Ευχαριστώ

για την προσοχή σας