

ΔΗΜΙΟΥΡΓΙΚΗ
ΕΡΓΑΣΙΑ



Οι μαθητές του Β'1 στο πλαίσιο της δημιουργικής εργασίας με τίτλο “Διαθλάσεις της φύσης στη νεοελληνική λογοτεχνία” και με οδηγό τους το λογοτεχνικό βιβλίο “Ο θεός αγαπά τα πουλιά” καθώς και τη βοήθεια της καθηγήτριας τους Κ.Ζωγράφου σας παρουσιάζουν:

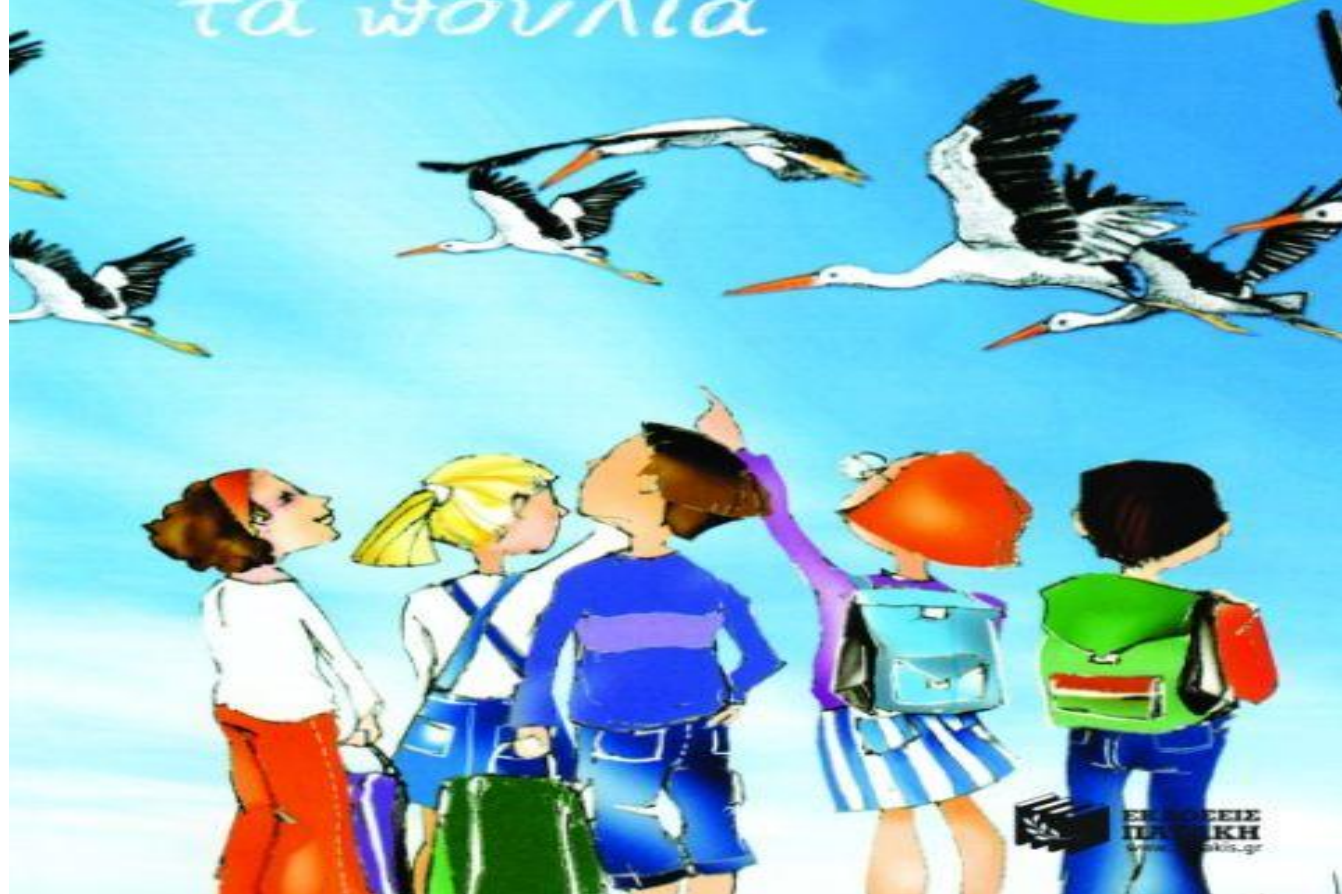
Αγγελική Βαρελλά

Ο Θεός
αγαπά
τα πουλιά



Συλλογή
περιστέρια

31.000 αντίτυπα



ΕΚΔΟΣΕΙΣ
ΠΑΡΑΚΗ
www.parakis.gr

Γκιώνης



Λίγα χαρακτηριστικά.

- Ο **γκιώνης** ή **γκιόνης** είναι ένα από τα μικρότερα είδη **γλαύκας** στην **Ευρώπη**. Ανήκει στην οικογένεια των **Γλαυκιδών** και αναγνωρίζονται έξι υποείδη, τα οποία ωστόσο διαφέρουν ελάχιστα μεταξύ τους. Εκτός από τον κοινό γκιώνη βρίσκουμε στην **Κρήτη** και στις **Κυκλάδες** τον **σκλώπα** ή σκουλούπα, και στην **Κύπρο** το **θούπι**.
- Η επιστημονική ονομασία του γκιώνη είναι **Ώτος ο σκωψ**. Η λέξη "ώτος" (από το ους = **αφτί**), σημαίνει τον "αφτιά" και αναφέρεται στα χαρακτηριστικά **αντία** του γκιώνη, που μοιάζουν με αφτιά. Ο όρος "σκωψ" ετυμολογείται από το "σκώπτω" και αναφέρεται στο επίμονο και διαπεραστικό βλέμμα του. Η λέξη **γκιώνης** είναι ηχομιμητική και προσομοιάζει το άκουσμα της φωνής του πουλιού. Άλλες κοινές ονομασίες είναι **νυχτοπούλι** και **κλώσσο**.

Ανατομικά χαρακτηριστικά

- Ο γκιώνης, με μήκος 19 περίπου εκατοστά, είναι η μικρότερη ευρωπαϊκή γλαύκα με εξαίρεση την [σπυργιτόγλαυκα](#). Είναι λίγο μικρότερος από την [Μικρή κουκουβάγια](#) με λεπτότερο σχήμα, μακρύτερη ουρά και πόδια χωρίς φτερά. Το φτέρωμά του είναι ανοιχτόχρωμο, καστανοκόκκινο προς γκρίζο, διάστικτο με τεφροκάστανες μικρές κηλίδες και σκωληκοειδείς γραμμώσεις, καθώς και υπόλευκες κηλίδες και μπαλώματα. Το χρώμα της ίριδας του είναι κίτρινο.

Φωνή

- Η φωνή του γκιώνη είναι ένα πολύ χαρακτηριστικό άκουσμα των καλοκαιρινών νυκτών. Το τραγούδι του είναι ένα επαναλαμβανόμενο σφύριγμα "τιου - τιου", ή "πιου - πιου", το οποίο είναι απαραγνώριστο. Μοιάζει μονάχα με τους ήχους των φρύνων του γένους Αλύτης, το οποίο όμως δεν εκπροσωπείται στην Ελλάδα με κάποιο είδος.

Κουκουβάγια



Λίγα λόγια:

Κουκουβάγια ή **γλαύκα** ονομάζεται κάθε μέλος της βιολογικής **τάξης Γλαυκόμορφα**, η οποία ανήκει στην **ομοταξία** των **Πτηνών** και περιλαμβάνει περίπου 200 **είδη** αρπακτικών και στην πλειονότητά τους νυκτόβιων πουλιών. Κατανέμονται σε όλες τις ηπείρους εκτός της **Ανταρκτικής** και έχουν αναπτύξει αξιόλογες προσαρμογές στη νυχτερινή διαβίωση. Διακρίνουμε δυο οικογένειες γλαυκών: την οικογένεια των **Τυτονιδών** η οποία περιλαμβάνει λιγιστά (16) είδη και την οικογένεια των **Γλαυκιδών** όπου ανήκουν τα περισσότερα είδη κουκουβάγιας.

Ονομασία

- Σύμφωνα με τις επικρατέστερες ετυμολογικές προσεγγίσεις η λέξη γλαυξ έχει άμεση σχέση με το γλαυκός (ο έχων ανοιχτό γαλάζιο χρώμα) και δόθηκε στα συγκεκριμένα πτηνά από τους αρχαίους Έλληνες εξαιτίας του λαμπερού και σπινθηροβόλου βλέμματος του πουλιού. Η επιστημονική ονομασία Strigiformes (Στριγγόμορφα), καθώς και το όνομα της οικογένειας των Στριγγιδών, ετυμολογούνται από το αρχαίο ελλ. στρίγξ, το οποίο αποτελεί ηχομιμητικό της εκφραστικής φωνής του πουλιού και έχει άμεση σχέση με το ρήμα "τρίζω", καθώς και με το νεοελληνικό "στρίγγλα". "Τυτώ" ήταν στην αρχαιότητα, όπως και σήμερα, το όνομα της γλαύκας "Τυτώ η λευκή".

Ανατομικά χαρακτηριστικά

- Οι γλαύκες έχουν ιδιαίτερη μορφή, η οποία χαρακτηρίζεται από αξιοσημείωτες προσαρμογές στις ανάγκες ενός νυκτόβιου θηρευτή. Έχουν μακριές και στρογγυλεμένες φτερούγες, κοντή ουρά και ένα δυσαναλόγως μεγάλο κεφάλι με ένα δισκοειδές μεγάλο πρόσωπο. Τα ράμφη τους είναι κυρτά και γαμψά. Όλες οι γλαύκες έχουν ιδιαίτερα οξυμένες τις αισθήσεις της ακοής και της όρασης. Τα μάτια είναι τοποθετημένα μπροστά, έτσι ώστε να επιτυγχάνεται στερεοσκοπική όραση, κάτι το οποίο είναι απαραίτητο σε κάθε θηρευτή, ώστε να μπορεί να κάνει σωστή εκτίμηση αποστάσεων και ταχυτήτων.
- Τα όργανα της ακοής είναι τοποθετημένα ασύμμετρα στο κεφάλι του πτηνού και η διαμόρφωση του προσώπου είναι τέτοια, ώστε να κατευθύνει τα ακουστικά κύματα στους ακουστικούς πόρους. Πάρα πολλές γλαύκες έχουν στην κορυφή της κεφαλής χαρακτηριστικές τούφες, οι οποίες ονομάζονται [αντία](#). Τα αντία αποτελούνται από φτερά και δεν έχουν καμία σχέση με την ακοή. Η λειτουργία τους δεν έχει ακόμα εξακριβωθεί.
- Οι γλαύκες έχουν σε σχέση με το σωματικό τους βάρος δυσαναλόγως μεγάλη επιφάνεια πτερύγων. Σε συνδυασμό με το μαλακό και πυκνό πτέρωμα επιτυγχάνουν έτσι μια σχεδόν απολύτως αθόρυβη πτήση.

Ερωδιός

- Οι ερωδιοί είναι καλοβατικά πτηνά που ανήκουν στην οικογένεια Ερωδίδες της τάξης των Πελαργόμορφων και περιλαμβάνει 24 γένη.
- Σε αυτή την οικογένεια ανήκουν οι ερωδιοί. Είναι πουλιά με μακριά πόδια και ράμφος που τους βοηθούν πολύ αφού ζουν, με ελάχιστες εξαιρέσεις, σε περιοχές με ρηχά νερά. Τα βρίσκουμε κοντά σε ποτάμια, λίμνες, έλη, δέλτα, θάλασσα, σε υγρά λιβάδια και υγρές καλλιέργειες. Είναι όλα σαρκοφάγα είδη με τα περισσότερα να τρέφονται κυρίως με ψάρια ενώ τα υπόλοιπα με έντομα, άλλα μέρη της διαίτας τους αποτελούνται από ασπόνδυλα, αμφίβια και μικρά ερπετά. Όταν κυνηγούν χρησιμοποιούν την πολύ καλή τους όραση και γρήγορη κίνηση του λαιμού τους. Κατά την πτήση εναλλάσσουν το χτύπημα των φτερών με στιγμές αιώρησης. Κατά την πτήση έχουν τον λαιμό μαζεμένο σε σχήμα S και τα πόδια τεντωμένα. Με λίγες εξαιρέσεις ζουν και φωλιάζουν σε αποικίες, χρησιμοποιούν κυρίως τα δέντρα ή την πυκνή βλάστηση κοντά στο νερό. Δεν είναι λίγα τα είδη που ζουν και φωλιάζουν μαζί με άλλα είδη της ίδιας οικογένειας. Δημιουργούν μονογαμικά ζευγάρια την περίοδο της αναπαραγωγής και στην ανατροφή των μικρών συμμετέχουν και οι δύο γονείς. Τα είδη που ζουν στις εύκρατες περιοχές είναι μεταναστευτικά.



Χιονοσαικνιάς



Ήταυρος



Μικροσαικνιάς



Νυχτοκόρακας



Κρυπτοσαικνιάς



Γελαδάρης



Μαυροσαικνιάς



Λευκοσαικνιάς



Αργυροσαικνιάς

Κορυδαλλός (πτηνό)



Λίγα χαρακτηριστικά:

- Ο κορυδαλλός ή και κατσιλέρας, ή σκορδαλλός είναι μικρό πτηνό, το οποίο ανήκει στην οικογένεια Κορυδαλλίδες (Alaudidae) και στην τάξη Στρουθιόμορφα.
- Η οικογένεια των Κορυδαλλιδών αποτελείται από 20 γένη και περιλαμβάνει συνολικά 97 είδη.
- Το σώμα του είναι λεπτό με μήκος 18 εκ. Το φτέρωμά του είναι σε γκρι καφέ χρώμα με ραβδώσεις. Η κοιλιά του έχει σχεδόν καφέ χρώμα. Το ράμφος του είναι δυνατό, κοντό και έχει σχήμα κώνου. Οι φτερούγες του είναι μακριές και μυτερές. Το νύχι του πίσω δακτύλου του ποδιού του κάμπτεται ελαφρά και έχει διπλάσιο μήκος από το δάκτυλο, για αυτό και γαντζώνεται πολύ καλά.
- Το κελαήδημά του είναι δυνατό, καθαρό και σε πολύ υψηλούς τόνους. Από τα πιο ζωηρά και ευκίνητα πουλιά, έχει εριστική διάθεση ιδίως την άνοιξη. Η τροφή του αποτελείται από σπόρους, έντομα και χλόη. Ιδιαίτερη αδυναμία έχει στα δημητριακά (για αυτό και λέγεται και σιταρήθρα). Το θηλυκό γεννά 3-5 αυγά. Η επώαση κρατά 2 εβδομάδες και η αναπαραγωγή γίνεται το καλοκαίρι. Σε περίπτωση παρατεταμένης καλοκαιρίας υπάρχουν 2-3 επωαστικές περιόδους.
- Η φωλιά του βρίσκεται σε κοιλότητες στο έδαφος, σε εσοχές βράχων ή σε τούφες χόρτων. Στην κατασκευή της χρησιμοποιεί ξερά χόρτα, τρίχες και φτερά.

Αλκυόνη



Λίγα λόγια:

Η **αλκυόνη** (αρχ. ελλ. αλκυών, καθαρ. αλκυών ή και αλκηδών^[1]) είναι θαλάσσιο αποδημητικό πτηνό, το κοινώς λεγόμενο *ψαροπούλι* ή *θαλασσοπούλι* ή και ακόμα *μπιρμπίλι της θάλασσας*.

Οικογένεια-χαρακτηριστικά-οικοθέσεις

- Ανήκει στην οικογένεια των [Αλκυονιδών](#). Φθάνει τα 18 εκατοστά σε μήκος. Το σώμα της είναι ασυνήθιστα μικρό και φέρει κοντά και λεπτά πόδια. Το κεφάλι της είναι δυσανάλογα μεγάλο, σε σχέση με το σώμα, με ισχυρό [ράμφος](#) που είναι οξύ στην άκρη. Αντίθετα προς το κακόσχημο μέγεθός της το φτέρωμά της παρουσιάζει ποικιλία χρωμάτων που σπάνια απαντάται σε άλλα πτηνά.
- Η Αλκυόνη κατοικεί σε πυκνόφυτες όχθες ποταμών, λιμνών, ιχθυοτροφείων καθώς και σε βραχώδεις ή θαμνώδεις ακτές των θαλασσών. Χαρακτηρίζεται άγριο και δύσπιστο πτηνό. Στην [Ελλάδα](#) φθάνει περίπου περί το τέλος του Καλοκαιριού, αρχές Σεπτεμβρίου και αναχωρεί περί τα τέλη Μαρτίου. Έχει σχετικά κοντά φτερά και πετά σε ευθεία, χαμηλά και σε μικρές αποστάσεις. Επικρατεί ο μύθος ότι αναπαράγει τον Ιανουάριο. Πρόκειται όμως για μύθο! Όπως τα περισσότερα πουλιά γεννα κανονικά την άνοιξη 5 έως 7 λευκά σφαιρικά [αυγά](#).

Στη μυθολογία

- Οι αρχαίοι Έλληνες πίστευαν πως το πουλί ήταν η [Αλκυόνη](#), κόρη του βασιλιά [Αίολου](#), που ο [Δίας](#) μεταμόρφωσε σε πτηνό μετά την αυτοκτονία της λόγω του θανάτου του αγαπημένου της [Κήηκα](#). Μάλιστα επειδή οι αλκυόνες γεννούν τα αυγά τους τον [Ιανουάριο](#) σε φωλιές μέσα στους βράχους, ο [Δίας](#) επέτρεψε στον ήλιο να λάμπει δυνατά και να ζεσταίνει τις αλκυόνες μέχρι να επωαστούν τα αυγά τους. Οι ζεστές αυτές μέρες του Ιανουαρίου ονομάστηκαν για αυτό τον λόγο [αλκυονίδες μέρες](#).
- Αλκυόνη
- Λένε επίσης ότι η Αλκυόνη και ο Κήηκας, έκαναν τον Δία και την Ήρα και γι'αυτό ο Δίας τους έκανε πουλιά. Για να μπορούν μάλιστα τα παιδιά της Αλκυόνης να επωαστούν μέσα στα αυγά, ο Δίας παρακάλεσε τον θεό Ήλιο να κάνει λίγες μέρες ζέστη. Οι αλκυονίδες μέρες είναι οι ζεστές μέρες του Ιανουαρίου.

Κύκνος



Λίγα χαρακτηριστικά:

- Οι κύκνοι είναι μεγαλόσωμα υδρόβια πτηνά της οικογένειας των Νησιδών, στην οποία περιλαμβάνονται οι χήνες και οι πάπιες. Σύμβολο της χάρης, της ομορφιάς, της ισορροπίας, της ηρεμίας, της πίστης, της ανανέωσης και της αλλαγής. Ο κύκνος δεν αποτελούσε τυχαία ιερό ζώο της θεάς Αφροδίτης και του θεού Απόλλωνα των προγόνων μας. Ήταν ιδιαίτερα σημαντικό ζώο και σε άλλους αρχαίους, αλλά ακόμα και νεώτερους πολιτισμούς.
- Έχουν μακρύ λαιμό, αναλογικά βαρύ σώμα, μεγάλα πόδια, ενώ πετούν με αργά χτυπήματα των φτερών και τον λαιμό εκτεταμένο. Ιδιαίτερο χαρακτηριστικό είναι το μήκος του λαιμού τους, ο οποίος φέρει 23-25 σπονδύλους, αντί των 18-19 που φέρουν τα υπόλοιπα *Χηνόμορφα*. Τα είδη που ζουν στο [Βόρειο Ημισφαίριο](#) έχουν μια πολύ επιμήκη [τραχεία](#), η οποία συστρέφεται στο [στέρνο](#), διάταξη που απαντάται και στα *Γερανόμορφα*.

Μεταναστεύουν πετώντας σε διαγώνιο σχηματισμό ή σε σχηματισμό V, πετώντας σε μεγάλο ύψος. Κανένα άλλο υδρόβιο πουλί δεν φτάνει την ταχύτητα με την οποία κινείται είτε στο [νερό](#) είτε στον [αέρα](#). Τρέφονται με υδρόβια φυτά τσαλαβουτώντας επιφανειακά στα ρηχά νερά, και όχι με κατάδυση.

Αντίθετα με ότι πιστεύεται, οι κύκνοι παράγουν μια ποικιλία φωνών. Είναι κοινωνικοί, εκτός από την περίοδο της αναπαραγωγής. Τότε κάθε ζευγάρι απομονώνεται στην εδαφική του περιοχή, την οποία υπερασπίζεται σθεναρά εναντίον των καταπατητών. Σε περιπτώσεις κατά τις οποίες η διαθέσιμη εδαφική ζώνη είναι περιορισμένη, τα πουλιά φωλιάζουν σε αποικίες. Η φωλιά, η οποία χτίζεται συνήθως στις όχθες και μερικές φορές επιπλέει, αποτελείται από έναν σωρό υδρόβιων φυτών, τα οποία συλλέγουν τόσο το αρσενικό όσο και το θηλυκό. Τρέφονται με σπόρους και ρίζες φυτών, [σκουλήκια](#) και [όστρακα](#).

Οι κύκνοι ζευγαρώνουν με έναν σύντροφο ισόβια. Η ερωτική συμπεριφορά τους περιλαμβάνει αμοιβαίο βύθισμα του ράμφους ή στάσεις με τα κεφάλια τους ενωμένα. Το θηλυκό επωάζει κατά μέσον όρο 6 αυγά, ανοιχτόχρωμα και χωρίς κηλίδες, ενώ το αρσενικό είναι άγρυπνος φύλακας, ενώ σε μερικά είδη το αρσενικό συμμετέχει και στην επώαση. Σε περίπτωση επίθεσης, αφού απωθήσουν τον εχθρό, οι κύκνοι παράγουν μια θριαμβευτική κραυγή, όπως και οι χήνες.

Τα μικρά γεννιούνται με κοντό λαιμό και χνουδωτά, αν και είναι ικανά να πετούν και να κολυμπούν μόλις μερικές ώρες αφού εκκολαφθούν. Οι γονείς τα φροντίζουν προσεκτικά για πολλούς μήνες, ενώ σε ορισμένα είδη η μητέρα τα μεταφέρει στην πλάτη της. Τα νεαρά, ανώριμα άτομα φέρουν γκρι ή καφέ στικτό φτέρωμα για 2 ή και περισσότερα χρόνια. Οι κύκνοι ενηλικιώνονται κατά το 3ο ή 4ο έτος και ζουν πιθανόν 20 χρόνια σε φυσική κατάσταση και μέχρι 50 χρόνια σε κατάσταση αιχμαλωσίας.



Download from
Dreamstime.com

10472902
Andreas1 | Dreamstime.com

• Ο Βουβόκυκνος με ένα μαύρο εξόγκωμα στη βάση του πορτοκαλιού ράμφους, με καμπύλη στάση του λαιμού και με έντονη κύρτωση των φτερών. Το είδος αυτό είναι ιθαγενές της Ασίας, από όπου και εισήχθη στην Ευρώπη κυρίως ως διακοσμητικό κατά τον Μεσαίωνα και μετά σε όλο τον κόσμο.



© ASalafa Dori

• Ο Νανόκυκνος μοιάζει με τον αγριόκυκνο, αλλά είναι πιο μικρός και πιο ήσυχος.



• Ο Αγριόκυκνος είναι ένα επιθετικό πουλί, με μαύρο ράμφος, που έχει μια διακριτή κίτρινη βάση. Το υποείδος «κύκνος - τρομπέτα», ονομάζεται έτσι εξαιτίας της δυνατής κραυγής που παράγει η οποία ακούγεται πολύ μακριά, ενώ το ράμφος του είναι ολόμαυρο.



• Ο Μεγάλος Κύκνος ζει στο Νότιο Ημισφαίριο (στην Αυστραλία



• Ο *Cygnus melancoryphus* Ένα είδος εγγενές στη νότια Αμερική. Λευκό φτέρωμα, χαρακτηριστικός μαύρος λαιμός και γκρι ράμφος. Ένα αθόρυβο πτηνό, όπως ο βουβόκυκνος, ιδιαίτερα όμως ευερέθιστο.



• Ο *Κύκνος-τρομπέτα* ονομάζεται έτσι γιατί έχει δυνατή κραυγή που ακούγεται πολύ μακριά.



• Ο *Κοσκορόμπα* ένα ολόλευκο πουλί, που ζει στις νότιες περιοχές της νότιας Αμερικής. Θεωρείται ως το μικρό τεροείδος κύκνου, αν και θεωρείται επίσης ότι μπορεί να έχει συγγένεια και με τις αγριόπαπιες.



• Ο *Μαύρος Κύκνος* ένα είδος που ζει κυρίως στις νοτιοανατολικές και νοτιοδυτικές περιοχές της Αυστραλίας.

Πελαργός



Λίγα λόγια:

- Οι **πελαργοί**, κοινώς λέλεκες ή λελέκια, είναι **μεγάλα πουλιά** με μακριά **πόδια** και μακρύ **λαιμό**, τα οποία ανήκουν στην οικογένεια των Ciconiidae. Ζουν στις θερμότερες περιοχές του πλανήτη και σε ξηρότερα κλίματα από άλλα παρόμοια πουλιά όπως οι **ίβεις**. Οι πελαργοί δεν μπορούν να κρώξουν γιατί **δεν έχουν φωνητικό όργανο** και παράγουν κρότους με το **ράμφος** τους. Αρκετά είδη τους είναι **αποδημητικά**. Τρώνε συνήθως **βατράχους, ψάρια, έντομα, σκουλήκια** και μικρά πουλιά ή θηλαστικά. Υπάρχουν 19 είδη πελαργών σε έξι γένη.

Πως γίνεται η μετανάστευση των πουλιών



Οι πελαργοί, αν και είναι πολύ ανθεκτικοί στο κρύο, είναι μεταναστευτικά πουλιά. Όταν έρθει ο **Οκτώβρης** αφού ζευγάρωσαν, επισκεύασαν τη φωλιά και ανάθρεψαν τα μικρά τους, ετοιμάζονται να φύγουν πάλι και να πάνε πολύ μακριά, στη **Νότιο Αφρική**, όπου θα περάσουν τους ψυχρούς μήνες του χειμώνα.

Λίγες ημέρες πριν από την αναχώρησή τους συναθροίζονται σε λιβάδια, κοντά σε τέλματα ή λίμνες, και από κει ξεκινούν όλοι μαζί. Τα νεαρά φεύγουν 1 με 2 εβδομάδες νωρίτερα από τους ενήλικες.

Οι πελαργοί κάνουν τα μακρύ αυτό ταξίδι τους όχι πετώντας, αλλά **ανεμοπορώντας**. Γι' αυτό όμως χρειάζονται **ανοδικά ρεύματα**, που δημιουργούνται μόνο πάνω από την στεριά. Όπως θα δούμε και στην συνέχεια, οι βασικοί διάδρομοι μετανάστευσης περνούν από τα στενά του Βοσπόρου και από το Γιβραλτάρ, αποφεύγοντας το πέραςμα πάνω από την Μεσόγειο. Παρόλα αυτά, με ένα ευνοϊκό άνεμο εύκολα θα περνούσαν πάνω από μια λωρίδα νερού, που το πλάτος της δεν είναι πολύ μεγάλο.

Οι πελαργοί **ξεκινούν το ταξίδι τους αργά**, κατά τις δέκα το πρωί, όταν ο ήλιος βρίσκεται αρκετά ψηλά, το έδαφος έχει ζεσταθεί και έχουν αρχίσει να δημιουργούνται ανοδικά ρεύματα. Στην αρχή σηκώνονται ένας ή δύο πελαργοί, που τους ακολουθούν μερικοί άλλοι. Κατόπιν σηκώνονται άλλος ένας ή δύο. Αυτό συνεχίζεται για αρκετή ώρα και σχηματίζονται έτσι πολλές μικρές ομάδες, που αρχίζουν να **γυροπετούν** και ν' ανεβαίνουν όλο και ψηλότερα ξεπερνώντας σε πολλές περιπτώσεις τα 700μ.

Είναι πολύ σημαντικό το κοπάδι να είναι μεγάλο, γιατί όσο περισσότερα πουλιά ψάχνουν για κάποιο ανοδικό ρεύμα τόσο πιο εύκολα και πιο γρήγορα θα το βρουν, με αποτέλεσμα η μετανάστευση να πηγαίνει πιο γρήγορα.

Όταν έρθει το βράδυ κατεβαίνουν και περνούν τη νύχτα στα δέντρα ή κτήρια, γιατί δεν **ταξιδεύουν** παρά **μόνο μέρα**. Κατά διαστήματα σταματούν για να τραφούν. Κατά τη διάρκεια της φθινοπωρινής μετανάστευσης οι πελαργοί μεταναστεύουν πολύ πιο γρήγορα συγκριτικά με την άνοιξη, ενώ **δεν τρέφονται** και πολύ **συχνά**, οπότε δεν υπάρχει και ανταγωνισμός στην εύρεση της τροφής. Κατεβαίνουν μόνο όταν είναι να πιουν νερό και κατά τη διάρκεια της νύχτας. Την άνοιξη καλύπτουν μικρότερες εκτάσεις κατά τη διάρκεια της μετανάστευσης, λόγω των κακών καιρικών συνθηκών που επικρατούν αυτήν την περίοδο.

Χελιδόνι



Λίγα χαρακτηριστικά:

Τροφή

- Το **χελιδόνι** είναι αποδημητικό πτηνό και ανήκει στην τάξη των **στρουθιόμορφων**. Το μέγεθος τους είναι 12-22 **cm** ανάλογα το είδος στο οποίο ανήκουν καθώς και το χρώμα τους. Μεταναστεύουν κατά δεκάδες εκατοντάδες σε σμήνη, στα **μεσογειακά κλίματα** από τον **Μάρτιο** προκειμένου να αναπαραχθούν και στις αρχές του φθινοπώρου μεταναστεύουν προς τα θερμά κλίματα της **Αφρικής**.
- Τα χελιδόνια τρέφονται κυρίως με μικρά **έντομα, αράχνες, νύμφες και κάμπιες**. Τα έντομα και τις αράχνες τα πιάνουν συνήθως στον αέρα, πετώντας προς αυτά με το ράμφος τους ανοικτό. Το θηλυκό χελιδόνι **γεννάει 4-6 αυγά**, η επώαση των αυγών διαρκεί περίπου 12 ως 20 μέρες ανάλογα το είδος και μετά την εκκόλαψη οι γονείς τις πρώτες μέρες τα ταΐζουν με μικρά έντομα ενώ αργότερα τα μαθαίνουν να πετάνε και να αναζητούν την τροφή τους.

Γνωστότερα είδη:

Οχθοχελίδονο,

Βραχοχελίδονο,

Δενδροχελίδονο,

Λευκοχελίδονο,

Σταβλοχελίδονο

Τι τρώνε;

Μικρά έντομα όπως
κουνούπια και μύγες!
Μάλιστα, οι γονείς για να
ταΐσουν τα μικρά τους,
ετοιμάζουν σβόλους που
ο καθένας αποτελείται
από περισσότερα από 50
έντομα!

- **Φωλιές**
- Τα 4 από τα 5 είδη φτιάχνουν τη φωλιά τους από **πηλό** (λάσπη) ενώ μόνο το ένα (το οχθοχελίδονο) ανοίγει τρύπες στο έδαφος συνήθως εκεί που υπάρχει νερό. Μαζεύουν μικρά κομμάτια λάσπης από κάποιο κοντινό σημείο και τους μεταφέρουν εκεί που θέλουν να χτίσουν τη φωλιά τους. Χρειάζονται 700 – 1500 σβόλους για την κάθε φωλιά. Το «**χτίσιμο**» μπορεί να κρατήσει από 3 έως 16 ημέρες!!!

Από που έρχονται;
Τα χελιδόνια διανύουν περίπου 10.000 χλμ για να έρθουν σε μας. Ξεκινούν από την **Αφρική** (νότια της Σαχάρας) σε μεγάλα σμήνη για να φτάσουν εδώ την άνοιξη;. Το ίδιο μεγάλο ταξίδι κάνουν και το φθινόπωρο, όταν φεύγουν από την Ελλάδα. Συνολικά δηλαδή μπορεί να **ταξιδεψουν** περίπου 20.000 χλμ για να έρθουν εδώ και να επιστρέψουν στην **Αφρική!**

- **Μα καλά, δεν κουράζονται;!**
- Το μεγάλο ταξίδι των χελιδονιών **διαρκεί αρκετές εβδομάδες.** Πριν ξεκινήσουν από την Αφρική, πρέπει να είναι γεμάτα ενέργεια, δηλαδή να έχουν φάει πολλά πλούσια **μυγογεύματα.** Εξάλλου, ένα τέτοιο ταξίδι απαιτεί αρκετές **στάσεις** για ξεκούραση, νερό και φαγητό.

Ποιους κινδυνους αντιμετωπίζουν στο ταξίδι τους;

- Διάσχιση της θάλασσας. Ξεκινούν λοιπόν για το **μακρύ ταξίδι** τους. Δυστυχώς, πρέπει να διανύσουν το **Αιγαίο**, δηλαδή μια μεγάλη απόσταση που καλύπτεται κυρίως από θάλασσα. Τα χελιδόνια χρειάζονται αρκετή ενέργεια για να διασχίσουν τη θάλασσα, διότι **αν κουραστούν** και δε βρίσκεται κάποιο νησάκι κοντά τους να ξεκουραστούν θα πέσουν στη θάλασσα και **θα πνιγούν**.
- Μέσα σ' αυτή τη τεράστια απόσταση που διανύουν τα χελιδόνια κάθε χρόνο αντιμετωπίζουν προβλήματα που κάνουν το ταξίδι τους πιο δύσκολο. Σκεφτείτε ότι πρέπει να έρθουν αντιμέτωπα με **αρπακτικά πουλιά, καταιγίδες και δυνατούς ανέμους**. Πρέπει να διασχίσουν τεράστιες ερήμους όπως τη Σαχάρα και απέραντες θάλασσες όπως το Αιγαίο. Η λίστα με τις δυσκολίες δε σταματά όμως εδώ, πολλά από τα μέρη που θα μπορούσαν να ξεκουραστούν έχουν καταστραφεί ή ρυπανθεί με αποτέλεσμα **πολλά από τα χελιδόνια να μη τα καταφέρουν**, αλλά ακόμη και αυτά που φτάνουν στο προορισμό τους συναντούν όλο και λιγότερα μέρη που θα μπορούσαν να φωλιάσουν.

Ποια η σχέση του ανθρώπου με τα χελιδόνια;

- Από παλιά οι άνθρωποι είχαν συνδυάσει την **άφιξη** των χελιδονιών με την **άνοιξη**. Αυτό και μόνο θα αρκούσε για να καταλάβουμε γιατί τα χελιδόνια είναι τόσο **αγαπητά στους ανθρώπους**. Δεν είναι όμως μόνο αυτό... Κάντε έναν απλό υπολογισμό: ένα μικρό χελιδόνι σε μια μπουκιά τρώει παραπάνω από **50 κουνούπια και μύγες!** Φανταστείτε πόσα έντομα τρώει μια **χελιδονοοικογένεια** με 3 – 6 μικρά σε μία ολόκληρη ημέρα!!! Τι θα γινόταν αν δεν ερχόντουσαν τα χελιδόνια μια χρονιά;

Φοινικόπτερο - Φλαμίνγκο



Λίγα λόγια:

- Το μεγάλο φλαμίνγκο ή κοινώς κοινό φοινικόπτερο ή φοινικόπτερος ρόδινος είναι ένα μεγάλο είδος φλαμίνγκο που απαντά και στον ελλαδικό χώρο. Ζει στους υγρότοπους των παράκτιων χωρών της Μεσογείου, την Αφρική, την Ινδική υποήπειρο και την Μέση Ανατολή.
- Το μεγάλο φλαμίνγκο έχει 120-145 εκ. μήκος, 187 εκ. ύψος, άνοιγμα φτερών 140-170 εκ. και βάρος 3-4 κιλά το αρσενικό και 2-3,3 κιλά το θηλυκό. Έχει λεπτό σώμα και μακρόστενα πόδια και λαιμό. Το φτέρωμα στα ενήλικα άτομα είναι λευκό, όμως πολλές φορές γίνεται ρόδινο, λόγω της χρωστικής ουσίας που παίρνει από την τροφή του. Οι φτερούγες του είναι ανοιχτές ή σκούρες κόκκινες με μαύρες άκρες ερετικών. Το ράμφος του είναι ρόδινο κι αυτό με μαύρο χρώμα στην άκρη. Τα νεαρά άτομα είναι σκούρα γκριζοκάστανα με λευκό ουροπύγιο και σχεδόν μαύρα πόδια .

- Το μεγάλο φλαμίνγκο ζει σε ρηχούς παράκτιους υγρότοπους, όπως παράκτιες λιμνοθάλασσες, πλημμυρισμένες περιοχές, αλμυρές και γλυκές λίμνες, αλυκές ή εκβολές ποταμών, σε λίγες αλλά μεγάλες αποικίες. Τρέφεται με μικρά θαλάσσια ασπόνδυλα, όπως γαρίδες και μαλάκια.
- Γίνεται σεξουαλικά ώριμο σε ηλικία 2-3 ετών. Είναι μονογαμικό είδος που φωλιάζει σε αποικίες. Το θηλυκό γεννά 1-2 αυγά τα οποία επωάζει για 28-29 ημέρες. Τα μικρά φεύγουν από την φωλιά 70-75 ημέρες μετά από την εκόλασή τους.
- Το μεγάλο φλαμίνγκο μπορεί να ζήσει έως και 33 χρόνια στη φύση, ενώ 40 σε αιχμαλωσία.
- Σε διεθνές επίπεδο, το μεγάλο φλαμίνγκο δεν απειλείται προς το παρόν. Η αυστηρή προστασία του στις περιοχές της Μεσογείου έχει οδηγήσει σε σημαντική αύξηση του πληθυσμού του και στη δημιουργία αποικιών. Παρά τις απόπειρες, δεν υπάρχει ακόμα σταθερή αποικία σε Ελλάδα και Κύπρο, παρότι απαντά κατά χιλιάδες σε ορισμένους παράκτιους υγρότοπους.
- Στην Ελλάδα, το μεγάλο φοινικόπτερο είναι τακτικός αποδημητικός επισκέπτης που τον συναντάμε στη χώρα μας συνήθως το Μάρτιο καθώς πετά προς τα βόρεια και το Σεπτέμβριο-Οκτώβριο όταν γυρνά προς την Αφρική. Σταματά κυρίως στους υδροβιότοπους της Θράκης. Κατά τη διάρκεια του χειμώνα κάποια πουλιά ξεχειμωνιάζουν στους υδροβιότοπους της Λέσβου, της Κω και της Σάμου[5]. Στην χώρα μας, λόγω των μεγάλων διαχειμιάζοντων ατόμων, κατατάχθηκε στα είδη Μειωμένου Ενδιαφέροντος.

Κολιμπρί



Λίγα χαρακτηριστικά:

- Το κολιμπρί είναι μικρό πουλί της Αμερικής, που τρέφεται με νέκταρ και είναι γνωστό για το γρήγορο κτύπημα των φτερών του. Τρέφεται πετώντας. Τα μεγαλύτερα είδη όπως η παταγώνια ή γίγας των Άνδεων, μόλις φτάνει τα 20 εκ. Το μικρότερο κολιμπρί της Κούβας έχει μέγεθος εντόμου. Το σώμα του είναι γύρω στα 2,5 εκ. και άλλη τόση η ουρά του. Τα περισσότερα κολιμπρί έχουν μήκος 5 εκ. περίπου ή και λιγότερο. Κουνούν τα φτερά τους μέχρι 70 κτυπήματα το δευτερόλεπτο. Διαθέτει επίσης τη δυνατότητα να πετά προς τα πίσω. Το ράμφος του ξιφοφόρου του γνήσιου είναι όσο το σώμα, το κεφάλι και η ουρά μαζί. Πολλά ζουν στα δάση και σε ανοιχτές περιοχές όπου υπάρχουν ανθοφόρα φυτά, καθώς και σε ορεινές περιοχές. Το φτέρωμα του σώματος στα περισσότερα κολιμπρί είναι πράσινο γυαλιστερό ή μπλε ή κόκκινο στο κάτω μέρος των φτερών. Οι φωλιές κατασκευάζονται από ίνες, φυτά και άλλα λεπτά υλικά (βρύα, λειχήνες) δεμένα με ιστούς αράχνης. Το θηλυκό γεννά δυο άσπρα αυγά πολύ μεγάλα σε σχέση με το μέγεθος του. Την εκκόλαψη κάνει το θηλυκό και σε 15 μέρες βγαίνουν τα μικρά γυμνά.

Περιστέρι



Λίγα λόγια:

Ονοματολογία

- Το αρσενικό περιστέρι ονομάζεται γούτος, το θηλυκό περιστέρα και τα νεογέννητα όπως αναφέρεται παραπάνω, πιτσούνια.

Συμβολισμός

- Το περιστέρι συμβολίζει την ειρήνη. Μέρος του συμβολισμού αυτού προέρχεται από την Παλαιά Διαθήκη και συγκεκριμένα τον Κατακλυσμό του Νώε, κατά το τέλος του οποίου ο Νώε έστειλε δυο περιστέρια για να δει αν υπάρχει ξηρά. Τα περιστέρια επέστρεψαν κρατώντας κλαδί ελιάς, δείχνοντας συμβολικά ότι ο θεός σταμάτησε τον πόλεμο προς την ανθρωπότητα.
- Επίσης συμβολίζει την αθωότητα και την αγνότητα (εξ ου και η φράση "ως αθώα περιστερά"). Στη Χριστιανική θρησκεία αποτελεί σύμβολο του Αγίου Πνεύματος (προερχόμενο από την περιγραφή της βάπτισης του Ιησού).

Κύκλος ζωής



- Τα περιστέρια φτιάχνουν φωλιές χρησιμοποιώντας ξερά κλαράκια στην φύση σε βράχους, ενώ σε αστικό περιβάλλον σε εσοχές κτιρίων. Εκεί αποθέτουν τα αυγά τους, τα οποία φροντίζουν και οι δύο γονείς. Όχι μόνον τα επωάζουν εναλλάξ, αλλά και τα δύο φύλα εκκρίνουν από τον οισοφάγο τους ένα ειδικό υγρό ώστε να τα ταΐζουν επίσης εναλλάξ. Συγκεκριμένα, τόσο το αρσενικό όσο και το θηλυκό διαθέτουν οισοφάγο με πολύ ευρύ πρόλοβο, τα τοιχώματα του οποίου διογκώνονται κατά την επώαση, οπότε και αναπτύσσονται οι αδένες της περιοχής. Κατά την επώαση οι αδένες εκκρίνουν ένα γαλακτώδες υγρό που αποτελεί και την πρώτη τροφή των νεοσσών για τις πρώτες ημέρες ενώ μετά την 9-11η ημέρα αντικαθίσταται σταδιακά με σπόρους που εξεμούν και ο νεοσσός τους τρώει απευθείας από το στόμα του γονέα. Ο νεοσσός εγκαταλείπει τη φωλιά τέσσερις έως έξι εβδομάδες μετά τη γέννησή του. Τα περισσότερα είδη μπορούν να ζήσουν από 12 έως 15 χρόνια, τα οποία περνούν κατά κανόνα ζευγαρωμένα με ένα ταίρι. Γεννούν από 5 έως 7 φορές το χρόνο ένα ή δύο αυγά.

Μάινα



Είναι ένα πουλί που προέρχεται αλλά και συναντάται ευρύτατα στην Ινδία, στο Νεπάλ, την Κεϋλάνη, την Σρι Λάνκα, την Ινδονησία, σε μεγάλες περιοχές της Νοτιοανατολικής Ασίας, την Μαλαισία, την Νότια Κίνα, την Ιαπωνία αλλά και σε περιοχές των ΗΠΑ.

Λίγα χαρακτηριστικά:

Περιγραφή

- Η Μάινα είναι ένα ιδιαίτερα θορυβώδες πουλί που το μέγεθός του δεν ξεπερνάει τα 30 εκατοστά. Το φτέρωμά της είναι γυαλιστερό μαύρο με μωβ αποχρώσεις σε λαιμό και κεφάλι. Ξεχωρίζει από το έντονο πορτοκαλοκόκκινο ράμφος της, τα κίτρινα δυνατά πόδια της, καθώς για τους έντονους κίτρινους σάρκινους λοβούς στα μάγουλα, κάτω από τα μάτια και πίσω από το κεφάλι. Τα δύο φύλλα δεν έχουν ιδιαίτερες διαφορές μεταξύ τους.

Η διατροφή της Hill Myna

- Η διατροφή τους αποτελείται από νέκταρ φρούτων, έντομα που βρίσκουν πάνω στα δέντρα καθώς και ιπτάμενους τερμίτες, σαύρες, σπόρους, μικρούς καρπούς από διάφορα δέντρα και θάμνους, καθώς και φρούτα. Λατρεύουν τα μούρα και τα σύκα.

Η αυξημένη ζήτησή της έχει συντελέσει στην μείωση του είδους με αποτέλεσμα η διακίνησή του μέσω να εμπορίου να θεωρείται παράνομη.

Δρυοκολάπτης



Λίγα λόγια:

Ο **Δρυοκολάπτης**, γνωστός στην Ελλάδα με την ονομασία **τσικλητάρρα** ή **τζουμπλιντάρρα** είναι πτηνό αναρριχητικό της οικογένειας των δρυοκολαπτιδών που αριθμεί περισσότερα από 200 είδη, τα οποία ζουν σε δασώδεις περιοχές σχεδόν όλου του κόσμου, εκτός από τη [Μαδαγασκάρη](#) και την [Αυστραλία](#). Από τα σημαντικότερα μέλη αναφέρονται τα γένη *Picus* και *Dendrocopus*, στα ποία ανήκουν οι γνήσιοι δρυοκολάπτες, γνωστοί και με την κοινή ονομασία τσικλητάρρες ή τζουμπλιντάρρες. Το μήκος του σώματός του κυμαίνεται από 9 - 55 εκατ. και έχει χρώμα ασπρόμαυρο και λίγο πρασινωπό. Έχει μακρύ λαιμό, μεγάλο κεφάλι και ράμφος αρκετά μακρύ και ισχυρό, για να μπορεί να βρίσκει εύκολα την τροφή του στις φλούδες των δέντρων ή στα ξύλα όπου ανοίγει τρύπες. Ο δρυοκολάπτης πετά από δέντρο σε δέντρο και χτυπά δυνατά τον κορμό του. Από τον κρότο καταλαβαίνει ποιο δέντρο είναι κούφιο και χωρίς να χάσει καιρό ανοίγει με το ράμφος του τρύπες συλλαμβάνοντας τις προνύμφες με την κολλώδη, σκωληκόμορφη και πολύ ευλύγιστη, κερατινοποιημένη στην άκρη γλώσσα του.

Τα πιο γνωστά είδη στην Ελλάδα είναι:

- ο Πράσινος δρυκολάπτης - Πίκος (ο χλωρός ή χλωρίων), ο πίπος των αρχαίων από όπου προέρχεται και η λατινική επιστημονική ονομασία του (*picus*) και ο κελεός ή κολεός κατά τον Αριστοτέλη. Άλλα είδη επίσης γνωστά στην Ελλάδα είναι:
- ο Πευκοδρυκολάπτης (Δενδροκόπος ο μέγας)
- ο Λευκονώτης (Δενδροκόπος ο λευκωτός)
- ο Νανοδρυκολάπτης (Δενδροκόπος ο ελάσσων)
- ο Μεσαίος δρυκολάπτης (Δενδροκόπος ο μέσος)
- ο Τριδάχτυλος δρυκολάπτης (Πικοειδής ο τριδάχτυλος),
- ο Σταχτής δρυκολάπτης (Πίκος ο σταχτήσο Μαύρος δρυκολάπτης (Δρυόκοπος ο άρειος) ή μαυροτσικλιτάρακο Στραβολαίμης (Ίνγξ ή μυρμηγκοφάγος)

Σπουργίτη



Το σπουργίτι (ή αλλιώς ο σπουργίτης) είναι πτηνό, που ανήκει στην οικογένεια των Σπουργιτιών Πασσερίδων (Passeridae) και στην τάξη των Πασσερίμορφων (Passeriformes). Είναι γηγενές στην Ευρώπη, στην Αφρική και στην Ασία. Το συναντάμε και στην Αμερική, την Αυστραλία και άλλα μέρη του κόσμου. Είναι κοινωνικό πουλί και μερικά είδη του σχετίζονται με τον άνθρωπο,^{[1][2]} αν και είναι δύσκολο να διατηρηθεί ως κατοικίδιο. Συχνά αποικεί για λόγους αναπαραγωγής και φτιάχνει φωλιές που τις χαρακτηρίζει η προχειρότητα. Συνήθως φωλιάζει σε κοιλότητες, δέντρα ή θάμνους. Το συναντάμε στις πόλεις αλλά και στην ύπαιθρο και τρέφεται κατά βάση με σπόρους και μικρά έντομα.

Λίγα χαρακτηριστικά:

Περιγραφή:

- Τα κοινά χαρακτηριστικά όλων των σπουργιτιών είναι ότι πρόκειται για μικρόσωμα γκριζωπά ή καφετιά πουλιά με μικρές ουρές, στρογγυλεμένα φτερά, γερά σώματα, μεγάλο κεφάλι και κωνικά ράμφη. Το μέγεθός τους κυμαίνεται από 12 –17 εκατοστά και βάρος γύρω στα 40 γραμμάρια. Διαφοροποιούνται μεταξύ τους από μικρές αλλαγές ανά είδος και φύλο. Είναι θορυβώδη και ζουν σε σμήνη.

Είδη:

Η οικογένεια των Πασσερίδων αποτελείται από πέντε γένη και περιλαμβάνει συνολικά 41 είδη.

Στην Ελλάδα συναντάμε:

- Είδος Επιστημονική ονομασία
- Σπιτοσπουργίτης
- Δεντροσπουργίτης
- Χωραφοσπουργίτης
- Πετροσπουργίτης
- Χιονόστρουθος

Εχθροί:

Το σπουργίτι θεωρείται δείκτης βιοποικιλότητας στο περιβάλλον μας και η ανησυχητική μείωση του πληθυσμού του κρούει τον κώδωνα του κινδύνου. Σ' αυτό έχει συντελέσει η αύξηση της γεωργίας και η αστικοποίηση του περιβάλλοντος περιορίζοντας σημαντικά τα μέρη εύρεσης τροφής και καταφυγίου για τα πουλιά. Σε πολλές πόλεις ανά τον κόσμο, όπως το Λονδίνο, έχει παρατηρηθεί κατακόρυφη μείωση των πληθυσμών του σπουργιτιού μέχρι 70% τις τελευταίες τέσσερις δεκαετίες. Αυτά τα στοιχεία οδηγούν σε πρωτοβουλίες όπως η θέσπιση της Παγκόσμιας Ημέρας του Σπουργιτιού στις 20 Μαρτίου, που έχει ως σκοπό την αφύπνιση του κόσμου σχετικά με το πρόβλημα. Η πρωτοβουλία αυτή είναι της Ινδικής Nature Forever Society, σε συνεργασία με οργανισμούς για την προστασία της φύσης απ' όλον τον κόσμο, όπως με την Ελληνική Ορνιθολογική Εταιρεία. Το σκεπτικό είναι πως βελτιώνοντας τις περιβαλλοντολογικές συνθήκες δεν απομακρύνεται μόνο ο φόβος αφανισμού των σπουργιτιών και άλλων ειδών του ζωικού βασιλείου, αλλά βελτιώνεται κατ' επέκταση και η ποιότητα ζωής μας.

Αναφορές στην τέχνη:

- «Μικρό σπουργίτι» (Môme Piaf) ήταν το παρατσούκλι που είχαν δώσει στην τραγουδίστρια Εντίθ Πιάφ παρομοιάζοντας την με το πτηνό εξαιτίας της μικρής σωματικής της διάπλασης. Επίσης θα πρέπει να αναφερθούμε και στο κόμικ «Χαμηλές Πτήσεις» του γελοιογράφου Αρκά που πραγματεύεται τη ζωή ενός πατέρα σπουργιτιού με τον γιό του.

Από παλιά συναντάμε στα ελληνικά σχολικά βιβλία αναφορές στο σπουργίτι, όπως το Τσιριτρό:

Ποιήμα όπου αναφέρεται το σπουργίτι :

Σε μια ρόγα από σταφύλι
έπεσαν οχτώ σπουργίτες
και τρωγόπιναν οι φίλοι...

τσίρι-τίρι, τσίριτρο,
τσιριτρί,
τσιριτρό.

Εχτυπούσανε τις μύτες
και κουνούσαν τις ουρές,
κι είχαν γέλια και χαρές,
τσίρι-τίρι, τσίριτρο,
τσιριτρί,
τσιριτρό

τραγούδι σπουργιτιού

<https://www.youtube.com/watch?v=MNzqChmCx28>

Από τον μαθητή Αδαμίδα Ραφαήλ:



Αργυροτσικνιάς.pdf



Κορμοράνος.pdf



Σας ευχαριστούμε για την προσοχή σας!

Οι μαθητές του Β' 1