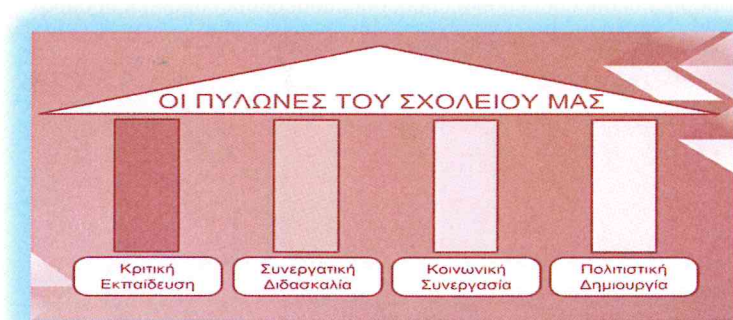





## ΕΣΩΤΕΡΙΚΟΣ ΚΑΝΟΝΙΣΜΟΣ ΛΕΙΤΟΥΡΓΙΑΣ ΓΕΝΙΚΟΥ ΛΥΚΕΙΟΥ ΠΕΝΤΑΠΟΛΗΣ



ΝΟΕΜΒΡΙΟΣ 2021

**ΤΑΥΤΟΤΗΤΑ ΤΟΥ ΣΧΟΛΕΙΟΥ**

 <b>ΓΕΝΙΚΟ ΛΥΚΕΙΟ ΠΕΝΤΑΠΟΛΗΣ</b>	Διεύθυνση Δευτεροβάθμιας Εκπαίδευσης Σερρών
Κωδικός Σχολείου (ΥΠΑΙΘ)	4466010

**ΣΤΟΙΧΕΙΑ**

Έδρα του Σχολείου: Πεντάπολη Σερρών			
Τηλέφωνο	2321071317	fax	2321071417
e-mail	<a href="mailto:mail@lyk-pentap.ser.sch.gr">mail@lyk-pentap.ser.sch.gr</a>	Ιστοσελίδα	<a href="http://lyk-pentap.ser.sch.gr/">http://lyk-pentap.ser.sch.gr/</a>
Διευθύντρια Σχολικής Μονάδας	Νικολίνα Σταθάκη		
Αναπληρώτρια Διευθύντρια	Θεοδώρα Γκένιου		
Πρόεδρος Συλλόγου Γονέων / Κηδεμόνων	Γεώργιος Μαραβελάκης		

## Περιεχόμενα

### Εισαγωγή

#### Σύνταξη, έγκριση και τήρηση του Κανονισμού

<b>1. Σύνομη ιστορία του σχολείου</b> .....	σ. 2
<b>2. Όραμα – Αποστολή – Φιλοσοφία</b> .....	σ. 2
<b>3. Βασικές αρχές και στόχοι του Εσωτερικού Κανονισμού Λειτουργία</b> .....	σ.3
<b>4. Λειτουργία του Σχολείου</b> .....	σ. 3
I. Διδακτικό ωράριο.....	σ.3
II. Προσέλευση στο σχολείο.....	σ. 4
III. Παραμονή στο σχολείο.....	σ. 4
IV. Αποχώρηση από το σχολείο.....	σ. 4
V. Ωρολόγιο Πρόγραμμα του σχολείου .....	σ. 4
VI. Απουσίες μαθητών .....	σ. 4
VII. Διαδικασίες ενημέρωσης μαθητών, γονέων και κηδεμόνων .....	σ. 4
<b>5. Σχολική Ζωή</b> .....	σ. 5
I. Φοίτηση: .....	σ. 5
II. Σχολικοί χώροι .....	σ. 5
III. Διάλειμμα .....	σ. 5
IV. Εμφάνιση .....	σ. 6
<b>6. Εκπαιδευτικοί – Μαθητές. Δικαιώματα και Υποχρεώσεις</b> .....	σ. 6
I. Ο Διευθυντής .....	σ. 6
II. Οι Εκπαιδευτικοί .....	σ. 7
III. Οι Μαθητές / Μαθήτριες .....	σ. 9
<b>7. Παιδαγωγικός έλεγχος</b> .....	σ. 11
I. Σημαντικά Θέματα .....	6. 12
II. Παιδαγωγικά μέτρα και ενέργειες παιδαγωγικού χαρακτήρα .....	σ. 12
<b>8. Σχολικές Δραστηριότητες</b> .....	σ. 14
<b>9. Επικοινωνία και Συνεργασία Γονέων/Κηδεμόνων-Σχολείου</b> .....	6. 14
I. Σύλλογος Γονέων και Κηδεμόνων .....	σ. 14
II. Σχολικό Συμβούλιο .....	σ. 14
<b>10. Πολιτική του σχολείου για την προστασία από πιθανούς κινδύνους</b> .....	σ. 15
I. Αντιμετώπιση εκτάκτων αναγκών .....	σ. 15
II. Ειδικό σχέδιο εκκένωσης του σχολείου.....	σ. 16
<b>11. Ειδικά μέτρα πρόληψης και προστασίας από την πανδημία στο σχολικό περιβάλλον</b> .....	σ.17
<b>12. Η Ψηφιακή Πολιτική του Σχολείου</b> .....	σ. 18
<b>13. Εσωτερικός Κανονισμός Λειτουργίας - Διαδικασίες διασφάλισης της εφαρμογής του</b> .....	σ. 19

## Εισαγωγή

Ο Εσωτερικός Κανονισμός Λειτουργίας του Σχολείου (άρθρο 37, Ν.4692/2020) βασίζεται σε όσα προβλέπονται από την πολιτεία για την εκπαίδευση και τη λειτουργία των δημόσιων και ιδιωτικών Σχολείων, στις αποδεκτές παιδαγωγικές αρχές, λαμβάνοντας υπόψη τις ιδιαίτερες συνθήκες λειτουργίας του Σχολείου και τα χαρακτηριστικά της τοπικής σχολικής και ευρύτερης κοινότητας.

## Σύνταξη, έγκριση και τήρηση του Κανονισμού

Ο παρών Εσωτερικός Κανονισμός Λειτουργίας συντάχθηκε ύστερα από εισήγηση της Διευθύντριας του Σχολείου, με τη συμμετοχή όλων των μελών του Συλλόγου Διδασκόντων/ουσών, των μελών του Διοικητικού Συμβουλίου του Συλλόγου Γονέων και Κηδεμόνων, του προεδρείου του δεκαπενταμελούς μαθητικού συμβουλίου του Σχολείου και του εκπροσώπου του Δήμου Εμμανουήλ Παππά. Επιπλέον, έχει εγκριθεί από τον Συντονιστή Εκπαιδευτικού Έργου κο Ηλία Ζαφειριάδη, που έχει την παιδαγωγική ευθύνη του Σχολείου μας, καθώς και από τον Διευθυντή Δευτεροβάθμιας Εκπαίδευσης Σερρών (άρθρο 37, Ν.4692/2020).

Η συμμετοχή οποιουδήποτε ατόμου στη σχολική ζωή σημαίνει αυτόματα την ανεπιφύλακτη αποδοχή και τήρηση του σχολικού κανονισμού, στο σύνολό του. Η ακριβής τήρησή του αποτελεί ευθύνη και υποχρέωση της διεύθυνσης του σχολείου, των εκπαιδευτικών, των μαθητών και των γονέων/ κηδεμόνων.

Ο Κανονισμός επικαιροποιείται σε τακτά χρονικά διαστήματα, μέσω της προβλεπόμενης από τον νόμο συμμετοχικής διαδικασίας όλων των μελών της σχολικής κοινότητας, έτσι ώστε να συμπεριλαμβάνει νέες νομοθετικές ρυθμίσεις, να ανταποκρίνεται στις αλλαγές των συνθηκών λειτουργίας του σχολείου και τις, κατά καιρούς, αποφάσεις των αρμόδιων συλλογικών οργάνων του.



## 1. Σύντομη ιστορία του σχολείου

Η ιστορία του επιβλητικού σχολικού κτηρίου του ΓΕ.Λ. Πεντάπολης, που δεσπόζει τόσο στο χωριό της Πεντάπολης όσο και στη γύρω περιοχή, ξεκινά περί το 1925.

Την εποχή εκείνη η μεγάλη αύξηση του πληθυσμού και η σημαντική οικονομική άνθηση του χωριού οδήγησε τους κατοίκους στην απόφαση να ανεγείρουν διδακτήριο.

Πράγματι στις 28 Ιουνίου 1925 τέθηκε ο θεμέλιος λίθος του κτηρίου. Αρχικά χρησιμοποιήθηκε για να στεγαστεί το Δημοτικό Σχολείο και αργότερα το Γυμνάσιο και το Λύκειο. Το έργο αποπερατώθηκε το 1931. Θα πρέπει να σημειώσουμε ότι το κτήριο ανεγέρθηκε με προσωπική εργασία των κατοίκων και δαπανήθηκε το ποσό των 3.000.000 δραχμών εκείνης της εποχής.

Είναι χαρακτηριστικό ότι το κτήριο διαδραμάτισε σημαντικό ρόλο και στα γεγονότα της νεότερης ιστορίας μας. Οι ήρωες υπερασπιστές του Ρούπελ όταν αφέθηκαν ελεύθεροι από τους Γερμανούς και έφυγαν με τιμές από το οχυρό φιλοξενήθηκαν για λίγο στο κτήριο αυτό πριν ξεκινήσουν για τις ιδιαίτερες πατρίδες τους. Ακόμη κατά τα έτη 1947-1948 εκεί διανεμόταν η αμερικανική βοήθεια της UNRA. Την περίοδο 1948-1953 λειτούργησε στον ίδιο χώρο Οικονομική Σχολή με Οικοτροφείο.

Το 1972 ιδρύθηκε Δημόσιο Εξατάξιο Γυμνάσιο στο χωριό το οποίο στεγάστηκε στο νότιο τμήμα του διδακτηρίου. Αριθμούσε τότε 500 μαθητές ενώ στο Δημοτικό, το οποίο στεγαζόταν στο υπόλοιπο τμήμα, φοιτούσαν 250 μαθητές. Στη συνέχεια, και έως το σχολικό έτος 2009-2010, συστεγάστηκαν το Γυμνάσιο Πεντάπολης (1ος όροφος) με 50 - 60 μαθητές και το Λύκειο Πεντάπολης (2ος όροφος) με 100 μαθητές περίπου. Από το σχολικό έτος 2010-2011 έως σήμερα φιλοξενεί μόνο το ΓΕ.Λ. Πεντάπολης.

## 2. Όραμα – Αποστολή – Φιλοσοφία

Πιστεύοντας βαθιά στην Πλατωνική ρήση ότι «η παιδεία είναι φλόγα ψυχής» έχουμε θέσει ως αποστολή μας τη δημιουργία ενός σχολείου που να δείχνει το δρόμο που θα βαδίσουν οι μαθητές, που θα ενισχύει την κριτική τους σκέψη, θα καλλιεργεί τη δημιουργική και συνθετική τους ικανότητα, θα αναπτύσσει τις κοινωνικές τους δεξιότητες και τις θετικές τους στάσεις απέναντι

στις πανανθρώπινες αξίες. Όραμά μας είναι ένα σχολείο συνεργασίας με τους γονείς των μαθητών, ανοικτό στο μέλλον και την ευρύτερη κοινωνία, ευαίσθητο δέκτη των προβλημάτων και ιδιαιτεροτήτων της τοπικής κοινωνίας.

### **3. Βασικές αρχές και στόχοι του Εσωτερικού Κανονισμού Λειτουργίας**

Ο παρών «Εσωτερικός Κανονισμός Λειτουργίας» αποτελεί προϊόν συνεργασίας όλων των μελών της σχολικής κοινότητας. Είναι σύμφωνος με την ισχύουσα νομοθεσία, τις εγκυκλίους των εκπαιδευτικών αρχών και τις αποφάσεις των συλλογικών οργάνων. Αναδεικνύει το πλαίσιο των αρχών και των αξιών που πρεσβεύει το Σχολείο μας, τους τέσσερις πυλώνες που υπηρετεί:

- της κριτικής εκπαίδευσης,
- της συνεργατικής διδασκαλίας,
- της κοινωνικής συνεργασίας και
- της πολιτιστικής δημιουργίας.

### **4. Λειτουργία του σχολείου**

#### **I. Διδακτικό ωράριο**

Η έναρξη, η λήξη, η διάρκεια μαθημάτων του υποχρεωτικού προγράμματος και τα διαλείμματα καθορίζονται από σχετική απόφαση του ΥΠΑΙΘ και ανακοινώνεται στην ιστοσελίδα του Σχολείου. Για τη σχολική χρονιά 2021-22 ώρα έναρξης των μαθημάτων είναι η 8<sup>η</sup> πρωινή και τα μαθήματα ολοκληρώνονται στις 13:40. Το διδακτικό έτος ορίζεται από την 1η Σεπτεμβρίου κάθε έτους και λήγει την 30η Ιουνίου του επόμενου έτους.

#### **II. Προσέλευση στο σχολείο**

Οι μαθητές προσέρχονται στο σχολείο πριν από την έναρξη των μαθημάτων. Μετά την πρωινή συγκέντρωση η εξώπορτα του σχολείου κλείνει. Όσοι προσέρχονται με καθυστέρηση, για να μην δημιουργείται αναστάτωση στη διδακτική/μαθησιακή διαδικασία, παρουσιάζονται πρώτα στο γραφείο της Διεύθυνσης. Κατόπιν, παραμένουν στο προθάλαμο του ισόγειου υπό την εποπτεία εκπαιδευτικού και εισέρχονται στην τάξη τους μετά την ολοκλήρωση της τρέχουσας διδακτικής ώρας.

### **III. Παραμονή στο σχολείο**

Οι μαθητές πρέπει να εισέρχονται στην τάξη αμέσως μόλις χτυπήσει το κουδούνι. Εφόσον εισέλθει ο διδάσκων στην αίθουσα διδασκαλίας δεν επιτρέπεται η είσοδος σε κανέναν μαθητή.

Οι θέσεις των μαθητών μέσα στην αίθουσα διδασκαλίας καθορίζονται σε συνεργασία με τον υπεύθυνο καθηγητή του τμήματος. Αλλαγή θέσης επιτρέπεται μετά από συνεννόηση με τον διδάσκοντα καθηγητή.

Κατά τη διάρκεια των μαθημάτων κανένας μαθητής, από τους προσελθόντες στο σχολείο, δεν επιτρέπεται να απουσιάζει αδικαιολόγητα από την αίθουσα διδασκαλίας.

Δεν επιτρέπεται η κατανάλωση φαγητού, καφέ και αναψυκτικού στην αίθουσα διδασκαλίας.

### **IV. Αποχώρηση από το σχολείο**

Οι μαθητές/ριες σε καμία περίπτωση δεν φεύγουν από το Σχολείο πριν τη λήξη των μαθημάτων χωρίς άδεια. Αν παρουσιαστεί ανάγκη έκτακτης αποχώρησης κατά τη διάρκεια του σχολικού ωραρίου (π.χ. ασθένεια), ενημερώνεται ο γονέας/κηδεμόνας για να προσέλθει στο Σχολείο και να παραλάβει το παιδί του. Τέλος, εάν κάποιος γονέας/κηδεμόνας χρειαστεί, για ειδικό λόγο να πάρει το παιδί του πριν τη λήξη των μαθημάτων, ενημερώνει τη Διεύθυνση του Σχολείου.

### **V. Ωρολόγιο πρόγραμμα του σχολείου**

Το Σχολείο μας εφαρμόζει το Ωρολόγιο Πρόγραμμα, όπως αυτό ορίζεται από τις εγκυκλίους του Υ.ΠΑΙ.Θ. Οι γονείς/κηδεμόνες ενημερώνονται έγκαιρα για προγραμματισμένες ή έκτακτες (γνωστές όμως εκ των προτέρων) αλλαγές που προκύπτουν στο Ωρολόγιο Πρόγραμμα, κατά της διάρκεια του σχολικού έτους, όπως επίσης και αλλαγές που σχετίζονται με αλλαγή διδασκόντων/ουσών ως προς τα γνωστικά αντικείμενα.

### **VI. Απουσίες μαθητών**

Για την τακτική παρακολούθηση της φοίτησης των μαθητών/ριών ευθύνονται εξ ολοκλήρου οι κηδεμόνες τους. Οι γονείς/κηδεμόνες οφείλουν να ενημερώνουν το Σχολείο για την απουσία των παιδιών τους.

### **VII. Διαδικασίες ενημέρωσης μαθητών, γονέων και κηδεμόνων**

Η ενημέρωση μαθητών, γονέων και κηδεμόνων γίνεται μέσω των ακόλουθων τρόπων:

- Ιστοσελίδας του Σχολείου.

- Ενημερωτικών σημειωμάτων που αφορούν τη λειτουργία του σχολείου ή/και βεβαιώσεων για την πραγματοποίηση εκπαιδευτικών εκδρομών, για την παρακολούθηση εκπαιδευτικών θεαμάτων, τη συμμετοχή σε εκπαιδευτικά προγράμματα, μαθητικούς διαγωνισμούς, συμπόσια, συνέδρια και ημερίδες.
- Με emails και sms.
- Τηλεφωνικά, σε έκτακτες περιπτώσεις.
- Μέσω της επίσκεψής τους στο σχολείο στις προγραμματισμένες, από τον Σύλλογο Διδασκόντων/ουσών, ημέρες και ώρες.

## 5. Σχολική ζωή

### I. Φοίτηση

Η φοίτηση των μαθητών/ριών, σύμφωνα με την ισχύουσα νομοθεσία, είναι καθήκον και υποχρέωση τους. Η συμμετοχή τους οφείλει να είναι τακτική, ενεργός και συστηματική. Η ελλιπής φοίτησή τους, και μάλιστα χωρίς σοβαρό λόγο, δυσχεραίνει τόσο το σχολικό έργο όσο και την πρόοδό τους.

### II. Σχολικοί χώροι

Η συνεργασία όλων είναι απαραίτητη, για να διατηρηθεί ένα καθαρό και ευχάριστο σχολικό περιβάλλον, κατάλληλο για μάθηση. Για την επιτυχία αυτού του σκοπού οι μαθητές:

- Σέβονται την κινητή και ακίνητη περιουσία του Σχολείου καθώς και το φυσικό περιβάλλον της αυλής του Σχολείου.
- Δεν ρυπαίνουν τον σχολικό χώρο, δεν γράφουν σε θρανία και τοίχους, χρησιμοποιούν τα καλάθια απορριμμάτων.

Επισημαίνεται ότι, μαθητής που προκαλεί φθορά στην περιουσία του Σχολείου, ελέγχεται για τη συμπεριφορά αυτή και η δαπάνη αποκατάστασης βαρύνει τον κηδεμόνα του.

### III. Διάλειμμα

Κατά τη διάρκεια του διαλείμματος οι μαθητές/ριες οφείλουν να βγαίνουν στον αύλειο χώρο, ώστε να αποφεύγεται ο συνωστισμός στις αίθουσες διδασκαλίας και στους διαδρόμους και να μειώνεται η πιθανότητα ατυχημάτων.

Με την ολοκλήρωση κάθε διδακτικής ώρας, ο/η εκπαιδευτικός εξέρχεται τελευταίος αφού κλειδώσει την αίθουσα.



Σε περίπτωση κακοκαιρίας οι μαθητές παραμένουν στους διαδρόμους του σχολείου ως εξής: οι μαθητές του Α1 και του Α2 τμήματος στο διάδρομο του ισογείου, οι μαθητές της Β και του Γ1 και Γ2 τμήματος στο διάδρομο του 1<sup>ου</sup> ορόφου.

Το διάλειμμα είναι χρόνος παιχνιδιού, ανάπτυξης κοινωνικών σχέσεων αλλά και χρόνος ικανοποίησης σωματικών αναγκών (φαγητό, νερό, τουαλέτα). Οι μαθητές/ριες αλληλοεπιδρούν, παίζουν αρμονικά και για οποιοδήποτε πρόβλημα ή δυσκολία αντιμετωπίζουν, απευθύνονται στον εφημερεύοντα εκπαιδευτικό που βρίσκεται εκεί.

#### **IV. Εμφάνιση**

Η εμφάνιση των μαθητών/τριών οφείλει να χαρακτηρίζεται από ευπρέπεια. Θα πρέπει να αποφεύγονται φαινόμενα επίδειξης· οι υπερβολές δεν συνάδουν με τη μαθητική ιδιότητα.

## **6. Εκπαιδευτικοί – Μαθητές. Δικαιώματα και Υποχρεώσεις**

### **I. Ο Διευθυντής**

Ο Διευθυντής του σχολείου βρίσκεται στην κορυφή της σχολικής κοινότητας και είναι διοικητικός αλλά και επιστημονικός - παιδαγωγικός υπεύθυνος στο χώρο αυτό. Ειδικότερα:

- Διαμορφώνει και αναδεικνύει το όραμα της σχολικής κοινότητας στηρίζοντας και διαμορφώνοντας συλλογικούς στόχους.
- Αναλαμβάνει τον ρόλο του καθοδηγητή και μέντορα, για τους εκπαιδευτικούς του σχολείου, ιδιαίτερα τους νεώτερους και οφείλει να αποτελεί παιδαγωγικό πρότυπο, να συντονίζει το έργο τους και να συνεργάζεται σε ισότιμη βάση μαζί τους.
- Διασφαλίζει τη συνοχή και καλή συνεργασία ανάμεσα στα μέλη του Συλλόγου Διδασκόντων και αξιοποιεί δημιουργικά τις δυνατότητες και κλίσεις όλου του προσωπικού.
- Συνεργάζεται με τους Συντονιστές εκπαιδευτικού έργου, τα Στελέχη της Διοίκησης, τα Μαθητικά Συμβούλια, τους γονείς και κηδεμόνες για την από κοινού επίτευξη των εκπαιδευτικών στόχων.
- Εκπροσωπεί το σχολείο σε όλες τις σχέσεις του με τους τρίτους.
- Εφαρμόζει τους νόμους, τα προεδρικά διατάγματα, τις κανονιστικές αποφάσεις, τις εγκυκλίους και τις υπηρεσιακές εντολές των Στελεχών Διοίκησης, είναι υπεύθυνος για την τήρησή τους και υλοποιεί τις αποφάσεις του Συλλόγου των Διδασκόντων.

- Ενημερώνει τον Σύλλογο των Διδασκόντων/ουσών για την εκπαιδευτική νομοθεσία, τις εγκυκλίους και τις αποφάσεις που αφορούν τη λειτουργία του Σχολείου και την εφαρμογή των προγραμμάτων εκπαίδευσης.
- Παραμένει στο σχολείο όλες τις εργάσιμες ώρες και είναι υπεύθυνος για την ομαλή λειτουργία του σχολείου και το συντονισμό της σχολικής ζωής.
- Συμβάλλει στη δημιουργία κλίματος δημοκρατικής συμπεριφοράς των διδασκόντων/ουσών και των μαθητών και είναι υπεύθυνος, σε συνεργασία με τους διδάσκοντες, για την τήρηση της πειθαρχίας.
- Απευθύνει στους διδάσκοντες, όταν είναι απαραίτητο, συστάσεις σε πνεύμα συναδελφικής αλληλεγγύης.
- Είναι υπεύθυνος, μαζί με τους εκπαιδευτικούς, για την καθαριότητα και αισθητική των χώρων του σχολείου, καθώς και για την προστασία της υγείας και ασφάλειας των μαθητών.
- Λαμβάνει μέριμνα για την εξασφάλιση παιδαγωγικών μέσων και εργαλείων, την καλή χρήση τους στη σχολική τάξη, τη λειτουργικότητα και την αντικατάστασή τους, σε περίπτωση φθοράς.

## **II. Οι Εκπαιδευτικοί**

Οι εκπαιδευτικοί επιτελούν έργο υψηλής κοινωνικής ευθύνης. Ο ρόλος τους στο σύγχρονο σχολείο είναι πολυδιάστατος και πολυσύνθετος.

- Είναι ανάγκη να χαρακτηρίζονται από ικανότητα ανάληψης πρωτοβουλιών, ευγένεια, υπομονή και επιμονή, αντικειμενικότητα, κοινωνικότητα, δικαιοσύνη, συνέπεια λόγων και έργων, αισιοδοξία, ενθουσιασμό και κυρίως σεβασμό στα δικαιώματα και στην προσωπικότητα των μαθητών. Να αντιμετωπίζουν τους μαθητές με δημοκρατικό πνεύμα, ισότιμα και δίκαια.
- Να σέβονται και να τηρούν τους κοινά αποδεκτούς κανόνες της σχολικής ζωής. Ο αυτοέλεγχος από την πλευρά τους είναι αναγκαίος, ώστε με το παράδειγμά τους να καλλιεργούν και να εμπνέουν στους μαθητές θετικές μορφές συμπεριφοράς.
- Να είναι σταθερά προσανατολισμένοι στην ασφάλεια των μαθητών σε όλους τους χώρους του σχολείου κατά την παραμονή τους σ' αυτό και κατά τη διάρκεια εξωσχολικών δραστηριοτήτων, που υλοποιούνται με ευθύνη του σχολείου. Γι' αυτό οφείλουν να τηρούν υπεύθυνα τις εφημερίες.
- Να ενδιαφέρονται για τις συνθήκες ζωής των μαθητών τους στην οικογένεια και στο ευρύτερο κοινωνικό περιβάλλον, να λαμβάνουν υπόψη τους παράγοντες που επηρεάζουν την πρόοδο και συμπεριφορά των μαθητών τους και να υιοθετούν

κατάλληλες παιδαγωγικές ενέργειες, ώστε να αντιμετωπισθούν πιθανά προβλήματα.

- Στον τομέα της αξιολόγησης χρειάζεται να εστιάζουν στην παιδαγωγική αξιολόγηση, να αξιολογούν αντικειμενικά την πρόοδο και την επίδοση των μαθητών και να ενημερώνουν σχετικά τους γονείς ή κηδεμόνες καθώς και τους ίδιους τους μαθητές. Οι εκπαιδευτικοί εκπληρώνοντας το διευρυμένο ρόλο τους είναι αναγκαίο να αποποιούνται οποιονδήποτε αυταρχικό τρόπο επιβολής της εξουσίας ή της αυθεντίας τους και να μην υιοθετούν αντιπαιδαγωγικές αντιλήψεις του παρελθόντος.
- Να ανανεώνουν και εμπλουτίζουν τις γνώσεις τους σχετικά με τα διάφορα γνωστικά αντικείμενα, τις επιστήμες της αγωγής και τις νέες τεχνολογίες τόσο μέσω των διάφορων μορφών επιμόρφωσης και επιστημονικής - παιδαγωγικής καθοδήγησης, που παρέχονται θεσμικά από το σύστημα της οργανωμένης εκπαίδευσης, όσο και με την αυτοεπιμόρφωση και την ενδοσχολική επιμόρφωση.
- Να αξιοποιούν τις δυνατότητες που παρέχουν οι νέες τεχνολογίες ακολουθώντας ομαδοσυνεργατικές και μαθητοκεντρικές μεθόδους διδασκαλίας και καλές πρακτικές που συμβάλλουν στο άνοιγμα του σχολείου στην τοπική και την ευρύτερη κοινωνία.
- Να ενθαρρύνουν την ενεργό συμμετοχή των μαθητών στη διαμόρφωση και λήψη αποφάσεων για θέματα που αφορούν τους ίδιους και το σχολείο και καλλιεργούν τις αρχές και το πνεύμα αλληλεγγύης και συλλογικότητας.
- Να ενθαρρύνουν την ενεργό συμμετοχή των μαθητών σε εκπαιδευτικά προγράμματα, διαγωνισμούς, δραστηριότητες εθνικού και ευρωπαϊκού ενδιαφέροντος, καλλιεργώντας την δημιουργικότητά τους και σημαντικές κοινωνικές δεξιότητες χρήσιμες για τη μελλοντική τους πορεία.
- Να είναι συνεπείς στην προσέλευσή τους στο σχολείο και στην ώρα έναρξης και λήξης των μαθημάτων.
- Να συμβάλλουν στην επιτυχία όλων των εκδηλώσεων που οργανώνονται από την τάξη και το Σχολείο.
- Μεταξύ των εκπαιδευτικών του σχολείου πρέπει να υπάρχει συνεργασία σε θέματα της διδακτικής διαδικασίας, της συμπεριφοράς των μαθητών και γενικότερα του προγραμματισμού της σχολικής ζωής. Μέσω αυτής είναι δυνατό να επιλέγονται κοινοί τρόποι αντιμετώπισης φαινομένων επιλήψιμης συμπεριφοράς μαθητών ή ορισμένων ειδικών περιπτώσεων που απαιτούν ιδιαίτερη φροντίδα, ευαισθησία και προσεκτικούς χειρισμούς εκ μέρους τους. Κρίσιμος στις παραπάνω περιπτώσεις είναι ο ρόλος του υπεύθυνου εκπαιδευτικού του τμήματος και του Συμβουλίου του τμήματος.
- Οι εκπαιδευτικοί πρέπει να χαρακτηρίζονται από εχεμύθεια σε ότι αφορά τις

αποφάσεις του συλλόγου διδασκόντων, τις συζητήσεις και εκτιμήσεις σχετικά με τη σχολική επίδοση, τη συμπεριφορά και τη διαγωγή των μαθητών, τη βαθμολογία στις εξετάσεις και γενικά για όλα τα στοιχεία που αφορούν προσωπικά δεδομένα καθηγητών, μαθητών, γονέων.

- Οι γονείς και κηδεμόνες αποτελούν σημαντικούς συμμάχους του σχολείου στην επίτευξη των εκπαιδευτικών στόχων. Οι εκπαιδευτικοί πρέπει να ενθαρρύνουν την τακτική και αμφίδρομη ροή πληροφοριών ανάμεσα σε γονείς και σχολείο. Να επιδιώκουν τη συνεργασία μαζί τους όχι μόνο για θέματα της σχολικής τάξης αλλά και για θέματα που αφορούν την οργάνωση της σχολικής ζωής ευρύτερα. Οι ενθουσιώδεις και υποστηρικτικοί γονείς παρακινούν σε ουσιαστική συμμετοχή των παιδιών τόσο σε σχολικές όσο και σε εξωσχολικές δραστηριότητες.
- Οι εκπαιδευτικοί οφείλουν να φέρονται στους γονείς με ευγένεια και διακριτικότητα. Η δημιουργία κλίματος εμπιστοσύνης διευκολύνει την κατανόηση από την πλευρά των γονέων των δυσκολιών των παιδιών τους και την αποδοχή υποστηρικτικών δραστηριοτήτων που τυχόν προτείνει ο εκπαιδευτικός.
- Ο/Η υπεύθυνος/η καθηγητής/τρια κάθε τμήματος οφείλει να ενημερώνει τους κηδεμόνες για την απουσία των μαθητών/τριών και να πληροφορείται τους λόγους της απουσίας τους με κάθε πρόσφορο μέσο.

### III. Οι Μαθητές / Μαθήτριες

Η συμπεριφορά των μαθητών πρέπει να διέπεται από δημοκρατικό ήθος, σεβασμό στο εκπαιδευτικό, διοικητικό και βοηθητικό προσωπικό, στους συμμαθητές τους, στη σχολική περιουσία, καθώς και στην δική τους προσωπικότητα.

Οι μαθητές/τριες έχουν το δικαίωμα:

- Στη μάθηση.
- Να ενημερώνονται σχετικά με θέματα που τους αφορούν.
- Να ενημερώνονται για τις επιδόσεις τους και να τους παρέχονται συμβουλές για τη σχολική τους πορεία.
- Να υποβάλλουν ενστάσεις στην περίπτωση που θεωρούν ότι αντιμετωπίστηκαν ή αξιολογήθηκαν αδίκως.
- Να εισακούεται η άποψή τους πριν τους επιβληθούν μέτρα συμμόρφωσης.
- Να συμμετέχει στα εκπαιδευτικά προγράμματα που πραγματοποιούνται στο σχολείο, μέσα από τα οποία θα μπορεί να διοχετεύσει την ενεργητικότητά του με



συνθήκες ελεύθερης έκφρασης.

Οι μαθητές/τριες θα πρέπει να:

- Συμβάλλουν στην εμπέδωση ενός ήρεμου, θετικού, συνεργατικού, συμπεριληπτικού, επικοδομητικού σχολικού κλίματος.
  - Υποστηρίζουν και διεκδικούν τη δημοκρατική συμμετοχή τους στις διαδικασίες λήψης αποφάσεων στο πλαίσιο των αρμοδιοτήτων που τους δίνει η νομοθεσία, συμβάλλοντας στην εφαρμογή αυτών των αποφάσεων. Συμμετέχουν στην ανάδειξη του πενταμελούς συμβουλίου της τάξης και του δεκαπενταμελούς συμβουλίου του σχολείου, με σκοπό την επίλυση των προβλημάτων που ανακύπτουν, στο πλαίσιο του κανονισμού των μαθητικών κοινοτήτων.
  - Αποδέχονται πως κάθε μάθημα έχει τη δική του ιδιαίτερη παιδευτική αξία και αποδίδουν στο καθένα την απαιτούμενη προσοχή.
  - Κατά τη διάρκεια των μαθημάτων τηρούν τους κανόνες της τάξης. Συμμετέχουν ενεργά στην καθημερινή παιδευτική διδακτική διαδικασία και δεν παρακωλύουν το μάθημα, σεβόμενοι το δικαίωμα των συμμαθητών/ριών για μάθηση.
  - Απευθύνονται στους/στις καθηγητές/ριες και στη Διεύθυνση του Σχολείου και ζητούν τη βοήθειά τους, για κάθε πρόβλημα που τους απασχολεί και τους δημιουργεί εμπόδιο στην ήρεμη, αποδοτική σχολική ζωή και πρόοδό τους.
  - Προσπαθούν να λύνουν τις αντιθέσεις ή διαφωνίες με διάλογο, ακολουθώντας διαδοχικά τα παρακάτω βήματα:
    - Συζητούν άμεσα και ειρηνικά με αυτόν που έχουν τη διαφορά.
    - Απευθύνονται στον υπεύθυνο εκπαιδευτικό τμήματος ή στον Σύμβουλο Σχολικής Ζωής.
    - Απευθύνονται στον/στη Διευθυντή/Διευθύντρια.
- Σε περιπτώσεις που γίνονται αποδέκτες ή παρατηρητές βίαιης λεκτικής, ψυχολογικής ή και σωματικής συμπεριφοράς, αντιδρούν άμεσα και ακολουθούν τα παραπάνω βήματα.
- Στις σχολικές εκδηλώσεις και γιορτές αλλά και στις διδακτικές επισκέψεις εκτός Σχολείου ακολουθούν τους συνοδούς εκπαιδευτικούς και συμπεριφέρονται με ευγένεια και ευπρέπεια.
  - Οι ίδιοι κανόνες συμπεριφοράς που ισχύουν στους χώρους του σχολείου, ισχύουν και στα λεωφορεία μεταφοράς των μαθητών (για τους μαθητές που μετακινούνται με αυτά).

- Επιδιώκουν και συμβάλλουν στην υιοθέτηση αειφορικών πρακτικών, όπως η εξοικονόμηση ενέργειας, η ανακύκλωση υλικών και η συνετή χρήση των εκπαιδευτικών μέσων.
- Η είσοδος στα εργαστήρια και στους χώρους φύλαξης των οργάνων και μέσω των διδασκαλίας επιτρέπεται μόνον με την παρουσία του καθηγητή που διδάσκει εκείνη την ώρα το μάθημα.
- Χωρίς την εντολή του καθηγητή δεν επιτρέπεται να αγγίξουν ή να χειριστούν οι μαθητές τις συσκευές (τηλεοράσεις, βιντεοπροβολείς, dvd).
- Η προστασία του σχολικού κτηρίου και της περιουσίας του είναι υπόθεση όλων. Αν προκαλέσουν κάποια βλάβη-ζημιά, αυτή πρέπει να αποκατασταθεί από τον/την υπαίτιο/α.
- Τα σχολικά βιβλία είναι πνευματικό δημιούργημα, παρέχεται δωρεάν από την πολιτεία και δεν πρέπει να καταστρέφεται.
- Όταν οι μαθητές κυκλοφορούν εκτός της αίθουσας διδασκαλίας, για οποιονδήποτε λόγο, κατά τις ώρες των μαθημάτων, δεν κάνουν φασαρία.
- Οι κοινόχρηστοι χώροι (διάδρομοι, τουαλέτες, κ.λ.π.) χρησιμοποιούνται από όλους, γι' αυτό είναι ευθύνη όλων να τους διατηρούν καθαρούς.

## 7. Παιδαγωγικός έλεγχος

Η ανάπτυξη θετικού σχολικού κλίματος είναι ένας σημαντικός παράγοντας της διαδικασίας αντιμετώπισης της παραβατικότητας στον σχολικό χώρο. Τα χαρακτηριστικά του θετικού και υγιούς σχολικού κλίματος είναι τα ακόλουθα:

- προαγωγή ατμόσφαιρας αμοιβαίου σεβασμού, ενθάρρυνσης και υποστήριξης
- απαγόρευση της βίας
- δημιουργία προστατευτικού περιβάλλοντος που να αποτρέπει τον εκφοβισμό
- καλλιέργεια του σεβασμού της διαφορετικότητας
- προώθηση της συνεργατικής μάθησης
- σύνδεση του Σχολείου με την οικογενειακή ζωή
- προαγωγή της ισότητας και της συμμετοχής όλων.

Αρκετές όμως είναι οι περιπτώσεις που οι μαθητές/ριες προβαίνουν σε μη αποδεκτές συμπεριφορές σε σχέση με τον κανονισμό λειτουργίας. Τα θέματα μη αποδεκτής συμπεριφοράς των μαθητών/ριών στο Σχολείο αποτελούν αντικείμενο συνεργασίας των γονέων/κηδεμόνων με τον/την εκπαιδευτικό της τάξης, τον/τη Σύμβουλο Σχολικής ζωής, τον/τη Διευθυντή/ρια της σχολικής μονάδας, τον Σύλλογο

Διδασκόντων/ουσών και τον/τη Συντονιστή/ρια Εκπαιδευτικού Έργου, προκειμένου να υπάρξει η καλύτερη δυνατή παιδαγωγική αντιμετώπιση του θέματος. Σε κάθε περίπτωση και πριν από οποιαδήποτε απόφαση, λαμβάνεται υπόψη η βασική αρχή του σεβασμού της προσωπικότητας και των δικαιωμάτων του παιδιού. Οι σωματικές ποινές δεν επιτρέπονται.

Το Σχολείο, ως φορέας αγωγής, έχει καθήκον να λειτουργεί έτσι ώστε οι μαθητές/ριες να συνειδητοποιήσουν ότι κάθε πράξη τους έχει συνέπειες, να μάθουν να αναλαμβάνουν την ευθύνη των επιλογών τους και να γίνουν υπεύθυνοι πολίτες. Αν η συμπεριφορά του μαθητή και της μαθήτριας δεν εναρμονίζεται με την ιδιότητά του και αποκλίνει από την τήρηση του εσωτερικού κανονισμού του Σχολείου, τότε αντιμετωπίζει τον παιδαγωγικό έλεγχο, σύμφωνα με τις αρχές της ψυχολογίας και παιδαγωγικής που διέπουν την ηλικία του.

Τα θέματα παραβατικής συμπεριφοράς των μαθητών/ριών στο Σχολείο αντιμετωπίζονται με βάση την κείμενη νομοθεσία.

### **I. Σημαντικά θέματα**

Σύμφωνα με την εγκύκλιο Γ2/137003/Δ1/25-8-2016 του Υπουργείου Παιδείας, απαγορεύεται στους μαθητές και τιμωρείται: η χρήση όλων των κινητών συσκευών επικοινωνίας ανεξαρτήτως λειτουργίας τους, σε όλο το χώρο του σχολείου καθώς και η χρήση φωτογραφικών μηχανών, συσκευών αναπαραγωγής μουσικής και έξυπνων ρολογιών. Η ανάγκη για επικοινωνία καλύπτεται επαρκώς με τα μέσα που διαθέτει το Σχολείο. Τα τηλέφωνα του Σχολείου, είναι διαθέσιμα για κάθε έκτακτη επικοινωνία των μαθητών/τριών με τους γονείς και κηδεμόνες τους.

Το κάπνισμα απαγορεύεται σε όλους τους χώρους του σχολείου (Ν.3868/2010 και εγκύκλιος 120995/30-9-2010). Επιπλέον απαγορεύεται η λήψη αλκοόλ και η χρήση άλλων εξαρτησιογόνων ουσιών. Η παρέκκλιση από τους κανόνες αυτούς συνεπάγεται την άμεση αξιοποίηση αυστηρών παιδαγωγικών μέτρων.

### **II. Παιδαγωγικά μέτρα και ενέργειες παιδαγωγικού χαρακτήρα**

Σύμφωνα με το άρθρο 31 της με αριθμό 79942/ΓΔ4/2019 - ΦΕΚ 2005/Β/31-5-2019 Υπουργικής Απόφασης στο σχολείο εφαρμόζονται τα παρακάτω παιδαγωγικά μέτρα και ενέργειες παιδαγωγικού χαρακτήρα: α) προφορική παρατήρηση, β) επίπληξη, γ) αποβολή από τα μαθήματα μίας (1) ημέρας, δ) αποβολή από τα μαθήματα δύο (2) ημερών, ε) αλλαγή σχολικού περιβάλλοντος και ειδικότερα:

1) Τα παιδαγωγικά μέτρα των περιπτ. γ' και δ' της παρ. 1 επιβάλλονται εφόσον κρίνεται ότι τα παιδαγωγικά μέτρα που έχουν ήδη εφαρμοστεί δεν έχουν φέρει αλλαγή της στάσης του/της μαθητή/τριας ή αν πρόκειται για σοβαρή παρέκκλιση, έστω και μεμονωμένη. Το

παιδαγωγικό μέτρο της αλλαγής σχολικού περιβάλλοντος επιβάλλεται μόνο αν, επιπλέον των ανωτέρω, κρίνεται ότι δεν είναι δυνατή η επανόρθωση της παρέκκλισης εντός του ίδιου σχολικού περιβάλλοντος.

2) Η παρατήρηση έχει σκοπό να προειδοποιήσει τον/ τη μαθητή/τρια ότι η συμπεριφορά του/της παρεκκλίνει από τα προβλεπόμενα από τον Εσωτερικό Κανονισμό Λειτουργίας του σχολείου και δεν καταχωρίζεται στο Βιβλίο Καταγραφής Ενεργειών Υποστήριξης Εύρυθμης Λειτουργίας.

3) Τα υπόλοιπα παιδαγωγικά μέτρα καταχωρίζονται στο Βιβλίο Καταγραφής Ενεργειών Υποστήριξης Εύρυθμης Λειτουργίας.

4) Οι μαθητές/τριες που αποβάλλονται παραμένουν τις ημέρες της αποβολής στο σχολείο, οι ώρες απουσίας τους από την τάξη καταχωρίζονται και απασχολούνται με ευθύνη του/της Διευθυντή/ντριας του σχολείου. Η μορφή της απασχόλησης εντός του σχολείου καθορίζεται από το όργανο που αποφάσισε το συγκεκριμένο παιδαγωγικό μέτρο.

5) Εάν μαθητής/τρια παρακωλύει τη διεξαγωγή μαθήματος, είναι δυνατόν να του/της επιβληθεί προφορική παρατήρηση και να απομακρυνθεί από την αίθουσα διδασκαλίας, οπότε απασχολείται με την ευθύνη του/της Διευθυντή/ντριας του σχολείου, λαμβάνοντας απουσία. Σε περίπτωση επαναλαμβανόμενων ωριαίων απομακρύνσεων και πάντως μετά από τρεις απομακρύνσεις από τον/την ίδιο/α διδάσκοντα/ουσα ή πέντε συνολικά, το Συμβούλιο του Τμήματος εξετάζει τους ενδεδωγμένους χειρισμούς.

6) Στους/στις μαθητές/τριες που επιτυγχάνουν βαθμό ετήσιας προόδου «άριστα» απονέμεται, μετά από απόφαση του Συλλόγου Διδασκόντων/ουσών, «Αριστείο Προόδου».

7) Στους/στις μαθητές/τριες κάθε τμήματος που επιτυγχάνουν τον μεγαλύτερο βαθμό ετήσιας προόδου και διαγωγή «εξαιρετική» απονέμεται, μετά από απόφαση του Συλλόγου Διδασκόντων/ουσών, «Βραβείο Προόδου». Σε περίπτωση ισοβαθμίας το «Βραβείο Προόδου» απονέμεται σε όλους/ες τους μαθητές/τριες που ισοβάθμισαν.

8) Στους/στις μαθητές/τριες οι οποίοι/ες έχουν σημειώσει σημαντική βελτίωση της επίδοσης τους, απονέμεται, μετά από απόφαση του Συλλόγου Διδασκόντων/ουσών, «Επαινος Προσωπικής Βελτίωσης».

9) Στους/στις μαθητές/τριες που διακρίνονται για ιδιαίτερες πράξεις αλληλεγγύης και κοινωνικής προσφοράς και για πράξεις που εκφράζουν πνεύμα ανιδιοτελούς φιλαλληλίας απονέμεται ειδικός έπαινος.

10) Όλες οι τιμητικές διακρίσεις επιδίδονται σε επίσημη τελετή κατά την Εορτή της Σημαίας. Στην τελετή αυτή προσκαλούνται να παραστούν οι τοπικές αρχές και οι γονείς και κηδεμόνες των μαθητών/τριών.



## **8. Σχολικές Δραστηριότητες**

Το Σχολείο οργανώνει μια σειρά δραστηριοτήτων που στόχο έχουν τη σύνδεση σχολικής και κοινωνικής ζωής, ο σχεδιασμός των οποίων γίνεται στην αρχή του σχολικού έτους. Μέσα από αυτές τις δραστηριότητες οι μαθητές/τριες εμπλουτίζουν τις ήδη υπάρχουσες γνώσεις, τις συνδέουν με την καθημερινή ζωή, αποκτούν δεξιότητες ζωής, ευαισθητοποιούνται σε διάφορα κοινωνικά θέματα, διευρύνουν τους ορίζοντες τους. Έτσι γίνεται πράξη το όραμα του ανοικτού σχολείου. Τα τελευταία χρόνια το σχολείο μας υλοποιεί προγράμματα Erasmus+/Δράσεις ΚΑ1 και ΚΑ2, προγράμματα Teachers 4 Europe, Προγράμματα Επιχειρηματικότητας, Προγράμματα στο πλαίσιο της Βουλής των Εφήβων. Επιπλέον, συμμετέχει στο Δίκτυο των σχολείων «Σχολικοί Πρέσβεις του Ευρωπαϊκού Κοινοβουλίου», στο Δίκτυο των σχολείων ASPnet της Unesco. Συμμετέχει σε διαγωνισμούς, συνέδρια, ημερίδες, πολιτιστικές και αθλητικές εκδηλώσεις.

## **9. Επικοινωνία και Συνεργασία Γονέων/Κηδεμόνων-Σχολείου**

Οι γονείς/κηδεμόνες είναι σημαντικό να συνεργάζονται στενά με το Σχολείο, προκειμένου να παρακολουθούν την αγωγή και την επίδοση των παιδιών τους σε τακτική βάση, συμμετέχοντας στις ενημερωτικές συναντήσεις που οργανώνονται από το Σχολείο. Θεωρείται αυτονόητη η στενή συνεργασία και επικοινωνία των γονέων/κηδεμόνων με τους εκπαιδευτικούς και τη Διευθύντρια του Σχολείου στην επίλυση ζητημάτων που τυχόν προκύψουν. Η επιτυχία των δράσεων που υλοποιούνται από το σχολείο μας οφείλονται σε σημαντικό βαθμό στη στενή συνεργασία του σχολείου με τον Σύλλογο των Γονέων και Κηδεμόνων.

### **I. Σύλλογος Γονέων και Κηδεμόνων**

Ο Σύλλογος Σύλλογο Γονέων/Κηδεμόνων των Μαθητών και Μαθητριών του Γενικού Λυκείου Πεντάπολης συγκροτείται από το σύνολο των γονέων/ κηδεμόνων και έχει διετή θητεία.

### **II. Σχολικό Συμβούλιο**

Στο Σχολικό Συμβούλιο του Γενικού Λυκείου Πεντάπολης συμμετέχουν: α) η Διευθύντρια Νικολίνα Σταθάκη ως πρόεδρος με αναπληρώτρια την Αναπληρώτρια Διευθύντρια Θεοδώρα Γκένιου, β) ως εκπρόσωποι του Δήμου Εμμανουήλ Παπά: οι Αλέξανδρος Τζούλης και Αναστασία Καραγκιόζη, γ) εκ μέρους του Συλλόγου Διδασκόντων/ουσών οι: Θεοδώρα Μπαγανά, Νυμφοδώρα Τσιαούση και Βασιλική Μπότσιοι με αναπληρωτές τους: Αθανάσιο Δινάκη, Ιωάννη Σαρημπαλίδη και Δήμητρα

Καρατσούλη αντίστοιχα, δ) εκ μέρους του Συλλόγου Γονέων/Κηδεμόνων, ο Γεώργιος Μαραβελάκης με αναπληρωτή τον Ευστράτιο Καδή και ε) στο σχολικό συμβούλιο μετέχει χωρίς δικαίωμα ψήφου ο πρόεδρος του 15μελούς μαθητικού συμβουλίου Αθανάσιος Ζαμπάκης.

Έργο του Σχολικού Συμβουλίου είναι η εξασφάλιση της ομαλής λειτουργίας του Σχολείου με κάθε πρόσφορο τρόπο, η καθιέρωση τρόπων επικοινωνίας διδασκόντων/ουσών και οικογενειών των μαθητών και του σχολικού περιβάλλοντος.

Το Σχολικό Συμβούλιο συνεδριάζει τακτικά μία φορά ανά δύο μήνες και εκτάκτως όταν παραστεί ανάγκη.

Ένα ανοιχτό, συνεργατικό, συμπεριληπτικό και δημοκρατικό Σχολείο έχει ανάγκη από τη σύμπραξη όλων: μαθητών/ριών, εκπαιδευτικών, Διευθυντή/ριας, Συλλόγου Γονέων και Κηδεμόνων, Σχολικής Επιτροπής, Τοπικής Αυτοδιοίκησης για να επιτύχει στην αποστολή του.

## **10. Η Πολιτική του σχολείου για θέματα αντιμετώπισης κινδύνων και εκτάκτων αναγκών**

### **I. Αντιμετώπιση έκτακτων αναγκών**

Ο/Η Διευθυντής/ρια του Σχολείου, στην αρχή του σχολικού έτους σε συνεργασία με τον Σύλλογο Διδασκόντων/ουσών του Σχολείου, προβαίνει σε όλες τις απαιτούμενες ενέργειες που προβλέπονται για την αντιμετώπιση των έκτακτων αναγκών εντός του σχολικού χώρου.

Στις περιπτώσεις έκτακτης ανάγκης, κανένα παιδί δεν αποχωρεί από το Σχολείο μόνο του. Τα παιδιά παραδίδονται στους γονείς/κηδεμόνες τους. Όσον αφορά την προστασία από σεισμούς και φυσικά φαινόμενα, επικαιροποιείται κάθε σχολικό έτος το Σχέδιο Μνημονίου Ενεργειών για τη Διαχείριση του Σεισμικού Κινδύνου του Σχολείου, με την υλοποίηση ασκήσεων ετοιμότητας κατά τη διάρκεια του σχολικού έτους. Επίσης, ο/η Διευθυντής/ρια ενημερώνει τους/τις μαθητές/τριες, καθώς και τους γονείς/κηδεμόνες, για τους βασικούς κανόνες και τρόπους αντίδρασης κατά την εκδήλωση των φαινομένων αυτών.

Τέλος, σε καταστάσεις πανδημίας ή ακραίων-επικίνδυνων φαινομένων οι εκπαιδευτικοί, μαθητές/μαθήτριες, γονείς/κηδεμόνες, Διευθυντές/Διευθύντριες, Προϊστάμενοι/Προϊστάμενες οφείλουν να συμμορφώνονται και να ακολουθούν ρητά τις οδηγίες που εκδίδουν οι εκάστοτε αρμόδιοι φορείς/υπηρεσίες: π.χ. ΕΟΔΥ, ΥΠΑΙΘ,

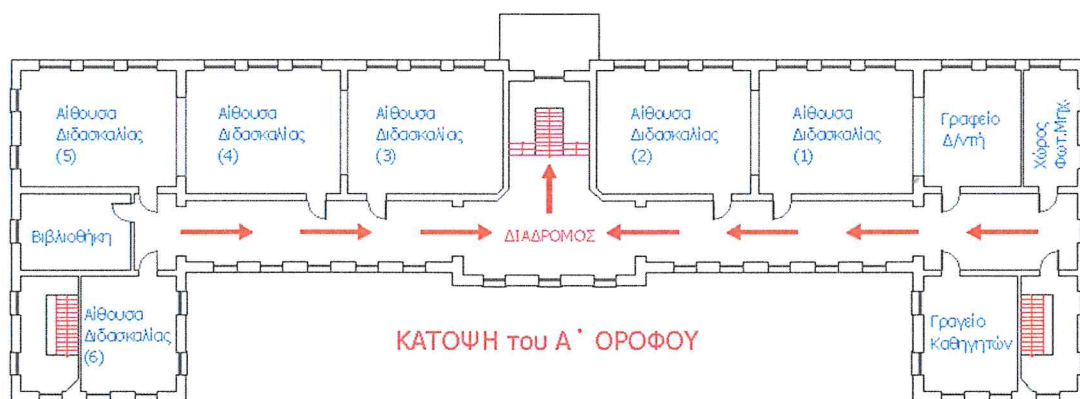
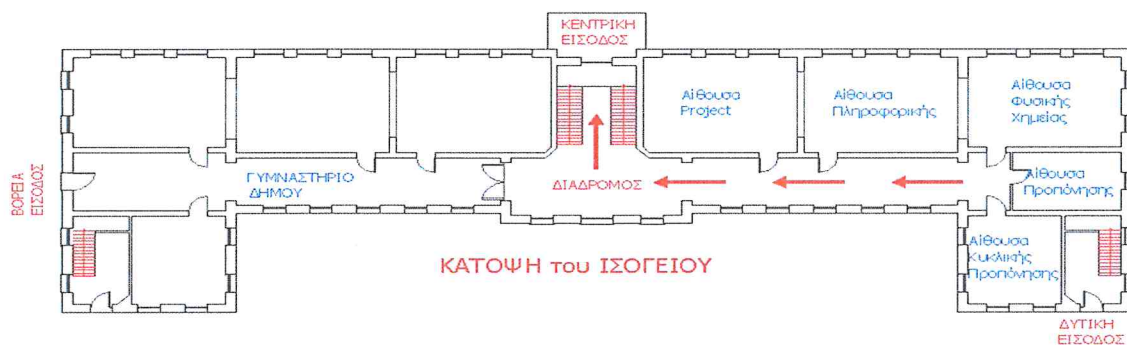
Υπουργείο Πολιτικής Προστασίας, κ.λ.π. για την εύρυθμη λειτουργία της σχολικής μονάδας και την ασφάλεια των μελών της.

## II. Ειδικό σχέδιο εκκένωσης του σχολείου σε περίπτωση σεισμού και άλλων εκτάκτων αναγκών

Σε περίπτωση έκτακτης ανάγκης, για την ασφάλεια των παιδιών έχει καταρτιστεί σχέδιο διαφυγής και προς τούτο πραγματοποιούνται τακτικά ασκήσεις ετοιμότητας. Το σχέδιο αποτυπώνεται στα διαγράμματα που ακολουθούν.

### ΣΧΕΔΙΟ ΕΚΚΕΝΩΣΗΣ ΣΕ ΠΕΡΙΠΤΩΣΗ ΣΕΙΣΜΟΥ ΚΑΙ ΑΛΛΩΝ ΕΚΤΑΚΤΩΝ ΑΝΑΓΚΩΝ

#### ΛΥΚΕΙΟ ΠΕΝΤΑΠΟΛΗΣ





## **11. Ειδικά μέτρα πρόληψης και προστασίας από την πανδημία στο σχολικό περιβάλλον**

Προκειμένου να διασφαλιστεί η ομαλή λειτουργία της σχολικής μονάδας κατά την περίοδο της πανδημίας και να αποφευχθεί η διάδοση του κορωνοϊού COVID-19 φροντίζουμε να τηρούμε πιστά τις οδηγίες του Εθνικού Οργανισμού Δημόσιας Υγείας (Ε.Ο.Δ.Υ.) και του Υπουργείου Παιδείας και Θρησκευμάτων και να υιοθετούμε τα αναγκαία μέτρα, θέτοντας σε εφαρμογή το Σχέδιο Δράσης Διαχείρισης Περιστατικών COVID-19 του ΕΟΔΥ.

Συγκεκριμένα με μέριμνα της Διευθύντριας

Α. Ενημερώνονται ηλεκτρονικά οι γονείς και οι κηδεμόνες σχετικά με τη λειτουργία του σχολείου αλλά και για θέματα φοίτησης, διαγωγής και επίδοσης των μαθητών και μαθητριών.

Β. Ενημερώνονται οι μαθητές και οι μαθήτριες, δια ζώσης ή ηλεκτρονικά, για τα μέτρα πρόληψης και διασποράς του COVID-19, με βάση τις σχετικές Κοινές Υπουργικές Αποφάσεις Λειτουργίας των εκπαιδευτικών μονάδων αλλά και τις οδηγίες του Εθνικού Οργανισμού Δημόσιας Υγείας (Ε.Ο.Δ.Υ.) και του Υπουργείου Παιδείας και Θρησκευμάτων.

Γ. Ενημερώνεται άμεσα η Διεύθυνση Δευτεροβάθμιας Εκπαίδευσης, με βάση την υπ' αριθμ. 774/14-01-2021 εγκύκλιο της Περιφερειακής Διεύθυνσης Π/θμιας και Δ/θμιας Εκπαίδευσης Κεντρικής Μακεδονίας, για περιστατικά λοίμωξης COVID-19, συντάσσεται και αποστέλλεται στη Διεύθυνση Δημόσιας Υγείας και Κοινωνικής Μέριμνας της Περιφερειακής Ενότητας Σερρών φόρμα ιχνηλάτησης για τα επιβεβαιωμένα με rapid test κρούσματα και καταχωρίζονται έγκαιρα τα στοιχεία που αφορούν σε προσωρινή αναστολή λειτουργίας τμήματος/ τμημάτων του σχολείου στην πλατφόρμα myschool καθώς και στην έκδοση των αποφάσεων προσωρινής αναστολής λειτουργίας τμήματος/τμημάτων ή της σχολικής μονάδας, αυθημερόν, σύμφωνα πάντα με τη σχετική γνωμοδότηση της Διεύθυνσης Δημόσιας Υγείας και Κοινωνικής Μέριμνας της Περιφερειακής Ενότητας Σερρών.

Δ. Στο πλαίσιο των δράσεων για την πρόληψη και προστασία από τον COVID-19 έχει οριστεί υπεύθυνος COVID-19, καθώς και ειδική αίθουσα COVID-19 για την απομόνωση ύποπτου περιστατικού και γενικά εφαρμόζονται πιστά οι οδηγίες του ΥΠΑΙΘ και το πρωτόκολλο του ΕΟΔΥ με τις «Αρχές διαχείρισης ύποπτων ή επιβεβαιωμένων περιστατικών λοίμωξης COVID-19 σε σχολικές μονάδες», σχετικά με τη διαδικασία διαχείρισης περιστατικών λοίμωξης COVID-19 (είτε για περιπτώσεις με συμπτώματα συμβατά με εκείνα



του κορωνοϊού, είτε για επιβεβαιωμένα κρούσματα) καθώς και τη διαδικασία λήψης απόφασης για τη διακοπή λειτουργίας τμημάτων ή της σχολικής μονάδας λόγω κρουσμάτων COVID-19 σε συνεργασία με τον Διευθυντή Εκπαίδευσης.

Ε. Έχει διασφαλιστεί, σύμφωνα με την υπ' αριθμ. 120126/ΓΔ4/12-09-2020 (Β' 3882) Κ.Υ.Α., όπως τροποποιήθηκε και ισχύει, η άμεση υλοποίηση σύγχρονης εξ αποστάσεως εκπαίδευσης τόσο στην περίπτωση προσωρινής αναστολής λειτουργίας τμήματος/τμημάτων ή και ολόκληρης της σχολικής μονάδας και για όσο χρονικό διάστημα παραμένουν σε αυτό το καθεστώς, όσο και στις περιπτώσεις μαθητών/μαθητριών που είτε συνοικούν με πρόσωπο το οποίο νοσεί από κορωνοϊό COVID-19, είτε νοσούν οι ίδιοι/οι ίδιες από κορωνοϊό COVID-19 ή έχουν υποβληθεί σε μοριακή διαγνωστική εξέταση για τον κορωνοϊό COVID-19 και για όσο χρόνο αναμένουν την έκδοση του αποτελέσματος.

ΣΤ. Αν υπάρξει, εκ νέου, ανάγκη σύγχρονης και ασύγχρονης εξ αποστάσεως εκπαίδευσης, θα αξιοποιηθούν οι πλατφόρμες: Webex, e-class και e-me και θα προσφερθεί τεχνική υποστήριξη από την ομάδα υποστήριξης που συγκροτήθηκε για το σκοπό αυτό. Επιπλέον, θα διατεθεί για την κάλυψη των αναγκών μαθητών και εκπαιδευτικών ο ηλεκτρονικός εξοπλισμός του σχολείου αποτελούμενος από 24 tablet και 18 laptop.

## **12. Η Ψηφιακή Πολιτική του σχολείου**

Στη σύγχρονη εποχή του διαδικτύου και των Ηλεκτρονικών Υπολογιστών το σχολείο οφείλει να προσδιορίζει τα δικαιώματα και τις υποχρεώσεις των χρηστών του διαδικτύου. Στο ΓΕ.Λ. Πεντάπολης ακολουθείται η παρακάτω πολιτική:

**1.** Οι μαθητές ενημερώνονται στην αρχή κάθε σχολικού έτους για τους κανόνες και κανονισμούς χρήσης του διαδικτύου (αξιοποιώντας εγχειρίδια όπως το WebWeWant για εφήβους)

**2.** Ιδιωτικότητα και προστασία προσωπικών δεδομένων.

- Οι συσκευές του σχολείου προστατεύονται από λογισμικά αντικής προστασίας.
- Οι μαθητές ενημερώνονται για την ανάγκη προστασίας από κακόβουλο λογισμικό.
- Γίνεται βασική επιμόρφωση του προσωπικού για πρακτικές ασφάλειας.
- Ορίζεται εκπαιδευτικός υπεύθυνος για τον χειρισμό σχετικών προβλημάτων.
- Ενημερώνονται εκπαιδευτικοί και μαθητές για την ανάγκη προστασίας ευαίσθητων δεδομένων.
- Επιμορφώνονται εκπαιδευτικοί και μαθητές σε θέματα προσβολής ιδιωτικότητας ή/και παράβασης νόμων περί προστασίας προσωπικών δεδομένων.

- Ενημερώνονται οι μαθητές για το πλαίσιο χρήσης κινητών τηλεφώνων στο σχολείο.
- Επιμορφώνονται οι εκπαιδευτικοί για τη δημιουργική ενσωμάτωση των κινητών συσκευών (tablet) στη μαθησιακή διαδικασία.
- Ενημερώνονται οι γονείς για τις σχετικές δράσεις του σχολείου.

### 3. Πνευματικά δικαιώματα

- Επιμόρφωση και ευαισθητοποίηση για το θέμα των πνευματικών δικαιωμάτων των δημιουργών υλικού.
- Ενημέρωση για τις άδειες Creative Commons και τη χρήση τους.
- Επιμόρφωση των εκπαιδευτικών στη χρήση αποθετηρίων με ανοιχτό εκπαιδευτικό υλικό.

### 4. Κοινωνικά δίκτυα και Μέσα κοινωνικής δικτύωσης

- Επιμόρφωση των εκπαιδευτικών για την ορθή χρήση των κοινωνικών δικτύων.
- Ενημέρωση των μαθητών για τους κανόνες ορθής συμπεριφοράς στα κοινωνικά δίκτυα.
- Ένταξη των εκπαιδευτικών του σχολείου σε δράσεις του εκπαιδευτικού δικτύου eTwinning.

### 5. Οι προκλήσεις της διαδικτυακής επικοινωνίας εκτός του eTwinning.

- Καθορισμός οδηγιών για την ασφαλή χρήση του διαδικτύου και την αυτοπροστασία σε περιστατικά εκφοβισμού.
- Διενέργεια ημερίδων για την ενημέρωση του συνόλου της μαθητικής κοινότητας αναφορικά με το θέμα του σχολικού εκφοβισμού.

### 6. Ημέρα Ασφαλούς Διαδικτύου.

Διεξαγωγή ημερίδων και γενικότερα δράσεων εορτασμού της Ημέρας Ασφαλούς Διαδικτύου.

## **13. Εσωτερικός Κανονισμός Λειτουργίας – Διαδικασίες διασφάλισης της εφαρμογής του**

Ο κοινά συμφωνημένος Κανονισμός βασίζεται στην ισχύουσα νομοθεσία και στις σύγχρονες παιδαγωγικές και διδακτικές αρχές. Η τήρηση του από τους/τις μαθητές/ριες, τους εκπαιδευτικούς και τους γονείς/κηδεμόνες με αμοιβαίο σεβασμό στον διακριτό θεσμικό ρόλο τους, ώστε να έχει πληρότητα, γενική αποδοχή και εφαρμογή, αποτελεί προϋπόθεση της εύρυθμης λειτουργίας του σχολείου. Είναι το θεμέλιο πάνω στο οποίο μπορεί το Σχολείο να οικοδομήσει για να πετύχει τους στόχους και το όραμά του.

Θέματα που ανακύπτουν και δεν προβλέπονται από τον Κανονισμό, αντιμετωπίζονται κατά περίπτωση από τον/τη Διευθυντή/ρια και τον Σύλλογο Διδασκόντων/ουσών, σύμφωνα με τις αρχές της παιδαγωγικής επιστήμης και την εκπαιδευτική νομοθεσία, σε πνεύμα συνεργασίας με όλα τα μέλη της σχολικής κοινότητας.

Ο κανονισμός κοινοποιείται σε όλους τους γονείς/κηδεμόνες των μαθητών/ριών προς ενημέρωσή τους.

Πεντάπολη, 15/11/2021



Η Διευθύντρια

Νικολίνα Σταθάκη

Εγκρίνεται

Ο Συντονιστής Εκπαιδευτικού Έργου  
(ο οποίος έχει την παιδαγωγική ευθύνη του  
Σχολείου)

**Ilias Zafeiriadis**

Ημερομηνία: 08.12.2021 11:08

Ο Πρόεδρος Συλλόγου Γονέων

ΜΑΡΙΑ ΚΑΤΣΙΡΑΝΗ

Ο Πρόεδρος του ΙΣΜΕΦΟΒ Μαδύρας Σχολείου

ΙΛΙΑΣ ΖΑΦΕΙΡΙΑΔΗΣ



Ο Διευθυντής Εκπαίδευσης

Ημερομηνία: 10-12-2021



Ο Πρόεδρος Σχολ. Επιτροπών

T. J. 11.12.2021