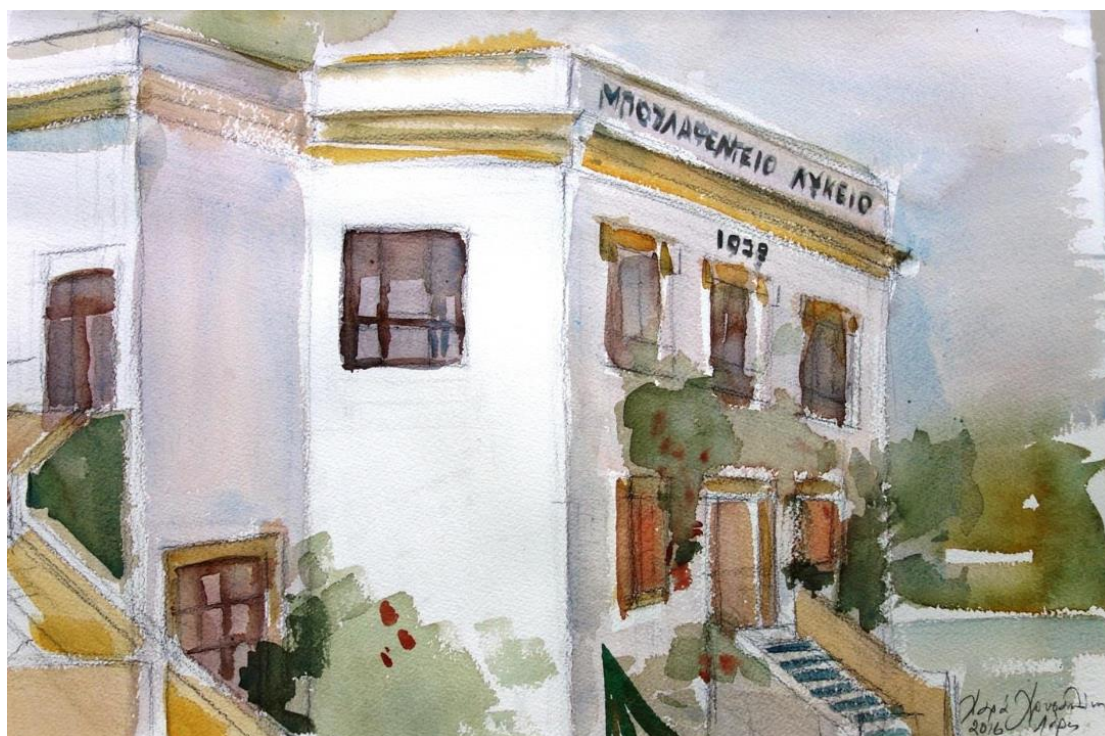


2022-2023

Εσωτερικός
Κανονισμός

Γενικό Λύκειο Λέρου - Μπουλαφέντειο
Πλάτανος Λέρου, Τ.Κ. 85400, Λέρος

ΜΠΟΥΛΑΦΕΝΤΕΙΟ ΛΥΚΕΙΟ ΛΕΡΟΥ



Σχολικό έτος: 2022-2023

ΤΑΥΤΟΤΗΤΑ ΤΟΥ ΣΧΟΛΕΙΟΥ		
 ΓΕΝΙΚΟ ΛΥΚΕΙΟ ΛΕΡΟΥ – ΜΠΟΥΛΑΦΕΝΤΕΙΟ ΛΥΚΕΙΟ		ΔΙΕΥΘΥΝΣΗ ΔΕΥΤΕΡΟΒΑΘΜΙΑΣ ΕΚΠΑΙΔΕΥΣΗΣ Ν. ΑΙΓΑΙΟΥ
Κωδικός Σχολείου (ΥΠΑΙΘ)		1056010

ΣΤΟΙΧΕΙΑ			
Έδρα του Σχολείου (διεύθυνση)		Χαράνη, Αγ. Μαρίνα, Λέρος, Τ.Κ. 854 00	
Τηλέφωνο	2247 023278	Τηλεομοιοτυπία Fax	2247025372
E-mail	mail@lyk-lerou.dod.sch.gr	Ιστοσελίδα	https://blogs.sch.gr/lyklero
Διευθυντής Σχολικής Μονάδας		Μυλωνά Λεβάντα	
Υποδιευθυντές			
Πρόεδρος Συλλόγου Γονέων / Κηδεμόνων		Γιακουμή - Ασβεστά Ιωάννα	

Περιεχόμενα

Εισαγωγή	5
Σύνταξη, έγκριση και τήρηση του Κανονισμού.	5
Βασικές αρχές και στόχοι του Εσωτερικού κανονισμού λειτουργίας	5
Λειτουργία του σχολείου	7
Προσέλευση στο σχολείο	7
Παραμονή στο σχολείο	8
Αποχώρηση από το σχολείο	9
Ωρολόγιο πρόγραμμα του σχολείου	9
Απουσίες μαθητών	9
Διαδικασίες ενημέρωσης μαθητών, γονέων/κηδεμόνων	10
Σχολική και κοινωνική ζωή	10
Φοίτηση	10
Σχολικοί χώροι	11
Διάλειμμα	11
Συμπεριφορά -Δικαιώματα -Υποχρεώσεις	12
Η Διεύθυνση	12
Οι εκπαιδευτικοί	12
Οι μαθητές	14
Πειθαρχικός έλεγχος – Επιβολή ποινών	15
Άλλα θέματα	15
Σχολικές Δραστηριότητες	16
Λειτουργία Μαθητικών κοινοτήτων	16
Επικοινωνία και συνεργασία Γονέων/Κηδεμόνων σχολείου	17
Σημασία της επικοινωνίας και της συνεργασίας σχολείου -οικογένειας	17
Σύλλογος Γονέων και Κηδεμόνων	17
Σχολικό Συμβούλιο	17
Πολιτική του σχολείου για προστασία από πιθανούς κινδύνους	18
Αντιμετώπιση έκτακτων αναγκών	18
Σχέδια αποχώρησης λόγω έκτακτων αναγκών	19
Εσωτερικός κανονισμός λειτουργίας -Διαδικασίες διασφάλισης της εφαρμογής του	23

Εισαγωγή

Ο Εσωτερικός Κανονισμός Λειτουργίας του Σχολείου (άρθρο 37, Ν.4692/2020) βασίζεται σε όσα προβλέπονται από την πολιτεία για την εκπαίδευση και τη λειτουργία των δημόσιων και ιδιωτικών Σχολείων και βασίζεται στις αποδεκτές παιδαγωγικές αρχές, λαμβάνοντας υπόψη τις ιδιαίτερες συνθήκες λειτουργίας του Σχολείου και τα χαρακτηριστικά της τοπικής σχολικής και ευρύτερης κοινότητας.

Η συμμετοχή οποιουδήποτε ατόμου στη σχολική ζωή σημαίνει αυτόματα την ανεπιφύλακτη αποδοχή και σχολαστική τήρηση του σχολικού κανονισμού, στο σύνολό του.

Σύνταξη, έγκριση και τήρηση του Κανονισμού.

Ο Εσωτερικός Κανονισμός Λειτουργίας συντάχθηκε ύστερα από εισήγηση της Διευθύντριας του Σχολείου, με τη συμμετοχή όλων των μελών του Συλλόγου Διδασκόντων/ουσών, των μελών του Διοικητικού Συμβουλίου του Συλλόγου Γονέων και Κηδεμόνων, του προεδρείου του δεκαπενταμελούς μαθητικού συμβουλίου του Σχολείου και του εκπροσώπου του Δήμου. Επιπλέον, έχει εγκριθεί από τον Συντονιστή Εκπαιδευτικού Έργου που έχει την παιδαγωγική ευθύνη του Σχολείου μας, καθώς και από τον Διευθυντή Εκπαίδευσης (άρθρο 37, Ν.4692/2020).

Ο Εσωτερικός Κανονισμός Λειτουργίας με την έναρξη του σχολικού έτους κοινοποιείται σε όλους του γονείς/κηδεμόνες και αναρτάται στον ιστότοπο του Σχολείου (<https://blogs.sch.gr/lyklero/>). Μια συνοπτική μορφή του διανέμεται και συζητείται διεξοδικά με όλους τους/τις μαθητές/ριες του Σχολείου.

Η ακριβής τήρησή του αποτελεί ευθύνη και υποχρέωση της διεύθυνσης του Σχολείου, των εκπαιδευτικών, των μαθητών και των γονέων/ κηδεμόνων.

Ο Κανονισμός επικαιροποιείται σε τακτά χρονικά διαστήματα, μέσω της προβλεπόμενης από τον νόμο συμμετοχικής διαδικασίας όλων των μελών της σχολικής κοινότητας, έτσι ώστε να συμπεριλαμβάνει νέες νομοθετικές ρυθμίσεις, να ανταποκρίνεται στις αλλαγές των συνθηκών λειτουργίας του Σχολείου και τις, κατά καιρούς, αποφάσεις των αρμόδιων συλλογικών οργάνων του.

Βασικές αρχές και στόχοι του Εσωτερικού κανονισμού λειτουργίας

Η σημασία ενός σχολικού κανονισμού είναι να θέσει το πλαίσιο των κανόνων και των προϋποθέσεων για την απρόσκοπτη λειτουργία της σχολικής μονάδας. Ουσιαστικά, αποβλέπει στη διαμόρφωση του κατάλληλου εκπαιδευτικού και παιδαγωγικού κλίματος για την εξασφάλιση της αρμονικής συνύπαρξης και συνεργασίας των μελών της σχολικής κοινότητας, περιορίζοντας τις εντάσεις και συγκρούσεις, με αμοιβαίο σεβασμό

και αλληλοκατανόηση. Η σχολική κοινότητα είναι ένα οργανωμένο σύνολο που έχει όλα τα χαρακτηριστικά της κοινωνίας. Η εσωτερική οργάνωση της σχολικής ζωής οφείλει να εκπαιδεύει και να διαπαιδαγωγεί, σύμφωνα με τα πρότυπα και τις ανάγκες της δημοκρατικής κοινωνίας. Η δημοκρατική οργάνωση της σχολικής κοινότητας προϋποθέτει συγκρότηση σαφούς πλαισίου λειτουργίας, κατανομή ρόλων και ευθυνών, ιεραρχική διάρθρωση της ομάδας, στοιχεία που προκύπτουν από τον διάλογο, τη συναίνεση, την αμοιβαία κατανόηση και την ενεργό συμμετοχή.

Μέσω των συμφωνημένων όρων και κανόνων του Κανονισμού του Σχολείου επιδιώκεται:

- Η εξασφάλιση της σωματικής και συναισθηματικής ασφάλειας όλων των μελών της σχολικής κοινότητας.
- Η διαμόρφωση προσωπικοτήτων που λειτουργούν υπεύθυνα, σέβονται τις ελευθερίες των άλλων και συνεργάζονται αρμονικά μεταξύ τους.
- Η θεμελίωση ενός πλαισίου που υποστηρίζει το εκπαιδευτικό έργο και την απρόσκοπτη συμμετοχή όλων στην εκπαιδευτική διαδικασία.
- Η διαμόρφωση κλίματος που στηρίζει την ολόπλευρη ανάπτυξη της προσωπικότητας του/της κάθε μαθητή/ριας, αλλά και όλων των μελών της σχολικής κοινότητας.
- Η δημιουργία εύρυθμων, ευχάριστων και αποδοτικών συνθηκών διδασκαλίας, μάθησης και εργασίας.
- Ο σεβασμός στην αρχή ότι κανένα παιδί δεν υποβάλλεται σε ποινές ή σε μεταχείριση που είναι απάνθρωπες ή εξευτελιστικές, και στην αρχή ότι η λήψη παιδαγωγικών μέτρων αποβλέπει στη βελτίωση της αυτοπειθαρχίας του παιδιού.
- Η καταπολέμηση κοινωνικών διακρίσεων όσον αφορά τη φυλή, το χρώμα, το φύλο, τη γλώσσα, τη θρησκεία, τις πολιτικές ή άλλες πεποιθήσεις του παιδιού ή των γονέων ή κηδεμόνων του ή την υπηκοότητα, εθνική ή κοινωνική καταγωγή, την περιουσιακή κατάσταση, την ανικανότητα, τη γέννηση, το σεξουαλικό προσανατολισμό ή οποιαδήποτε άλλη κατάσταση.
- Ο σεβασμός στην αξιοπρέπεια και στην προσωπική αξία του παιδιού με αμεροληψία, με ιδιαίτερη προσοχή στην προσωπική του κατάσταση, στην ευημερία και στις ιδιαίτερες ανάγκες του, και με πλήρη σεβασμό στη σωματική και ψυχολογική του ακεραιότητα.
- Ο σεβασμός στο δικαίωμα του παιδιού να εκφράζει τις απόψεις του και να συμμετέχει στη λήψη αποφάσεων που το αφορούν, ανάλογα με την ηλικία και τον βαθμό ωριμότητας .
- Η ενσωμάτωση της παιδαγωγικής πλευράς της σχολικής πειθαρχίας στην λειτουργία της σχολικής κοινότητας.
- Η ανάπτυξη της προσωπικότητας των μαθητών και η ανάπτυξη της συλλογικότητας στηρίζοντας παράλληλα την ατομική ευθύνη.

Η ακριβής τήρησή του αποτελεί ευθύνη και υποχρέωση της Διεύθυνσης του Σχολείου, των εκπαιδευτικών, των μαθητών/μαθητριών και των γονέων/κηδεμόνων.

Λειτουργία του σχολείου

Η έναρξη, η λήξη, η διάρκεια μαθημάτων του υποχρεωτικού προγράμματος και τα διαλείμματα καθορίζονται από σχετική απόφαση του ΥΠΑΙΘ. Το διδακτικό έτος ορίζεται από την 1η Σεπτεμβρίου κάθε έτους και λήγει την 30^η Ιουνίου του επόμενου έτους.

Προσέλευση στο σχολείο

Το σχολικό ωράριο αρχίζει στις 8:05 και λήγει στις 13:50.

	Διδακτικές Ώρες	Διαλείμματα	
1 ^η	08:05 – 08:50	08:50 – 09:00	10'
2 ^η	09:00 – 09:45	09:45 – 09:55	10'
3 ^η	09:55 – 10:35	10:35 – 10:45	10'
4 ^η	10:45 – 11:30	11:30 – 11:40	10'
5 ^η	11:40 – 12:20	12:20 – 12:25	05'
6 ^η	12:25 – 13:05	13:05 – 13:10	05'
7 ^η	13:10 – 13:50		

Επιπλέον θα είναι εφικτή η λειτουργία της σχολικής μονάδας και μετά το κανονικό ημερήσιο πρόγραμμα σε ημέρες και ώρες που θα καθοριστούν από τη Διεύθυνση και το Σύλλογο Διδασκόντων για τη λειτουργία των εκπαιδευτικών ομίλων (άρθρο 89 του ν. 4823/2021).

Αναμόρφωση του σχολικού ωραρίου είναι δυνατόν να υπάρξει με απόφαση της Διεύθυνσης και σε ειδικές περιπτώσεις (π.χ. απουσία διδάσκοντα, ειδικές καιρικές συνθήκες, σεισμική δραστηριότητα κατά τη διάρκεια των μαθημάτων, σχολικές εορτές κ.τ.λ.).

Οι μαθητές προσέρχονται στο σχολείο πριν από την έναρξη των μαθημάτων. Την ώρα της προσευχής θα συγκεντρώνονται με τάξη στην είσοδο του σχολείου και θα παρακολουθούν με τον πρέποντα σεβασμό την προσευχή. Σε άσχημες καιρικές συνθήκες και εξαιρετικές περιπτώσεις θα συγκεντρώνονται για τον ίδιο σκοπό στη σκεπαστή βεράντα του κτιρίου, αφού ειδοποιηθούν.

Η είσοδος στην τάξη μετά από καθυστερημένη προσέλευση κατά την 1η ώρα επιτρέπεται μόνο με έγκριση της Διευθύντριας του Σχολείου, μετά από τηλεφωνική επικοινωνία του γονέα που θα εξηγήει το λόγο της καθυστέρησης και θα βεβαιώνει ότι γνωρίζει το γεγονός.

Όσοι χρησιμοποιούν μηχανές για την μετάβασή τους στο σχολείο θα φορούν κράνος και θα σταθμεύουν τις μηχανές τους στο δημοτικό πάρκινγκ.

Οι γονείς οφείλουν να ενημερώνουν άμεσα και μέχρι τις 8.15 το πρωί το Σχολείο για τυχόν απουσία του παιδιού τους καθώς και για καθυστερημένη προσέλευση.

Παραμονή στο σχολείο

- Οι μαθητές πρέπει να εισέρχονται στην τάξη αμέσως μόλις χτυπήσει το κουδούνι.
- Οι μαθητές που συμμετέχουν στους εκπαιδευτικούς ομίλους (άρθρο 89 του ν. 4823/2021) οφείλουν να παρευρίσκονται στη σχολική μονάδα και μετά το κανονικό ημερήσιο πρόγραμμα σε ημέρες και ώρες που θα καθοριστούν σε συνεργασία με τη Διεύθυνση, τους Υπεύθυνους Ομίλων και τους μαθητές/τριες.
- Οι θέσεις των μαθητών μέσα στην αίθουσα διδασκαλίας καθορίζονται σε συνεργασία με τον υπεύθυνο καθηγητή του τμήματος. Αλλαγή θέσης επιτρέπεται μετά από συνεννόηση με τον διδάσκοντα καθηγητή.
- Κατά τη διάρκεια των μαθημάτων κανένας μαθητής, από τους προσελθόντες στο σχολείο, δεν επιτρέπεται να απουσιάζει αδικαιολόγητα από την αίθουσα διδασκαλίας.
- Σε περίπτωση απουσίας καθηγητή, αν δεν υπάρχει δυνατότητα αναμόρφωσης του προγράμματος, οι μαθητές απασχολούνται και επιβλέπονται από τον καθηγητή αναπλήρωσης έτσι όπως ορίζεται από το πρόγραμμα αναπλήρωσης του σχολείου.
- Οι μαθητές οφείλουν να σέβονται και να μην καταστρέφουν το σχολικό χώρο και τη σχολική περιουσία, δηλαδή τα εποπτικά μέσα και την υλικοτεχνική υποδομή. Σε περίπτωση που υπάρξουν ζημιές ή καταστροφές, οι υπαίτιοι με τους κηδεμόνες τους θα αναλαμβάνουν την αποκατάσταση ή αντικατάστασή τους. Κάθε φθορά που γίνεται αντιληπτή, θα πρέπει να αναφέρεται στη Διεύθυνση. Όταν οι φθορές είναι αποδεδειγμένα εσκεμμένες και σημαντικές θα επιβάλλονται ποινές σύμφωνα με την κειμένη νομοθεσία.
- Οι μαθητές δεν επιτρέπεται να έχουν στην κατοχή τους κινητά τηλέφωνα εντός του σχολικού χώρου. Στην εξαιρετική περίπτωση που ο μαθητής έχει στην κατοχή του κινητό τηλέφωνο, υποχρεούται καθ' όλη τη διάρκεια της παραμονής του στο σχολείο να το έχει εκτός λειτουργίας. Αν χρειαστεί

μαθητής/τρια να επικοινωνήσει τηλεφωνικά με τον κηδεμόνα του/της, χρησιμοποιεί το τηλέφωνο του Σχολείου. Κάθε παρέκκλιση από τα ανωτέρω αποτελεί αντικείμενο παιδαγωγικού ελέγχου και αντιμετωπίζεται με τις προβλεπόμενες σχολικές κυρώσεις.

- Τρόφιμα και ροφήματα διατίθενται στους μαθητές αποκλειστικά και μόνο από το σχολικό κυλικείο με προϊόντα που επιτρέπονται από την ισχύουσα νομοθεσία. Δεν επιτρέπεται επίσης η κατανάλωση φαγητού ή ροφήματος στην αίθουσα διδασκαλίας.
- Το κάπνισμα δεν επιτρέπεται στους χώρους του σχολείου. Είναι αυτονόητο ότι το κάπνισμα δεν επιτρέπεται επίσης στις εξωσχολικές δραστηριότητες, εκδηλώσεις και εκδρομές. Η παράβαση ελέγχεται παιδαγωγικά και πειθαρχικά σύμφωνα με τις κείμενες διατάξεις.

Αποχώρηση από το σχολείο

- Οι μαθητές/ριες σε καμία περίπτωση δε φεύγουν από το Σχολείο πριν τη λήξη των μαθημάτων χωρίς άδεια. Αν παρουσιαστεί ανάγκη έκτακτης αποχώρησης κατά τη διάρκεια του σχολικού ωραρίου (π.χ. ασθένεια), ενημερώνεται ο γονέας/κηδεμόνας για να προσέλθει στο Σχολείο και να παραλάβει το παιδί του, συμπληρώνοντας το σχετικό έντυπο.
- Εάν κάποιος γονέας/κηδεμόνας χρειαστεί, για ειδικό λόγο να πάρει το παιδί του πριν τη λήξη των μαθημάτων, χρειάζεται να ενημερώσει τη Διεύθυνση του Σχολείου

Ωρολόγιο πρόγραμμα του σχολείου

Το Σχολείο μας εφαρμόζει το Ωρολόγιο Πρόγραμμα, όπως αυτό ορίζεται από τις εγκυκλίους του ΥΠΑΙΘ. Οι γονείς/κηδεμόνες ενημερώνονται έγκαιρα για προγραμματισμένες ή έκτακτες αλλαγές που προκύπτουν στο Ωρολόγιο Πρόγραμμα, κατά της διάρκεια του σχολικού έτους, όπως επίσης και αλλαγές που σχετίζονται με αλλαγή διδασκόντων/ουσών ως προς τα γνωστικά αντικείμενα.

Απουσίες μαθητών

Οι γονείς/κηδεμόνες οφείλουν να ενημερώνουν το Σχολείο για την απουσία των παιδιών τους.

Οι μαθητές ενημερώνονται στην έναρξη της σχολικής χρονιάς σχετικά με το όριο

των απουσιών που έχουν τη δυνατότητα να πραγματοποιήσουν και τις ειδικές προϋποθέσεις δικαιολόγησης αν τέτοιες υπάρχουν, καθώς και για τις συνέπειες σε περίπτωση που υπερβούν αυτό το όριο.

Οι απουσιολόγοι στην αρχή κάθε διδακτικής ώρας καταχωρούν τις απουσίες στους απόντες μαθητές/τριες και προσκομίζουν το βιβλίο καταχώρησης απουσιών στον καθηγητή της κάθε διδακτικής ώρας για έλεγχο και υπογραφή. Οι απουσιολόγοι είναι υπεύθυνοι για τη φύλαξη και τη μη αλλοίωση ή φθορά του απουσιολογίου και του βιβλίου ύλης.

Διαδικασίες ενημέρωσης μαθητών, γονέων/κηδεμόνων

- Η ενημέρωση μαθητών, γονέων και κηδεμόνων γίνεται μέσω των ακόλουθων τρόπων:
- Ιστοσελίδας του Σχολείου.
- Ενημερωτικών σημειωμάτων ή/και βεβαιώσεων για την πραγματοποίηση εκπαιδευτικών εκδρομών, για την παρακολούθηση εκπαιδευτικών θεαμάτων κ.λπ.
- Μέσω αποστολής email.
- Τηλεφωνικά, σε έκτακτες περιπτώσεις.
- Μέσω της επίσκεψής τους στο σχολείο στις προγραμματισμένες, από τον Σύλλογο Διδασκόντων/ουσών, ημέρες και ώρες.

Σχολική και κοινωνική ζωή

Φοίτηση

Η αναγνώριση και ενθάρρυνση δεξιοτήτων, οι προσπάθειες για υψηλές επιδόσεις, η καλλιέργεια κλίσεων, ενδιαφερόντων και ταλέντων πρέπει να βρίσκουν πρόσφορο έδαφος ώστε να αναγνωρίζονται και να αναπτύσσονται. Το σχολείο θα προσπαθήσει να τα προάγει για όλες και όλους στο βαθμό που το επιτρέπει το ισχύον πλαίσιο λειτουργίας του.

Η φοίτηση των μαθητών/ριών, σύμφωνα με την ισχύουσα νομοθεσία, είναι καθήκον και υποχρέωση τους. Η συμμετοχή τους οφείλει να είναι τακτική, ενεργός και συστηματική. Η ελλιπής φοίτησή τους, και μάλιστα χωρίς σοβαρό λόγο, δυσχεραίνει τόσο το σχολικό έργο όσο και την πρόοδό τους.

Το σχολικό βιβλίο παρέχεται δωρεάν για χρήση των μαθητών. Η κακή χρήση, η κακοποίηση, το κάψιμο, η έλλειψη δυνατότητας να ξαναχρησιμοποιηθεί, πέρα από την οικονομική διάσταση, έχουν ως μεγαλύτερη αρνητική συνέπεια τον ευτελισμό της

έννοιας του βιβλίου. Το βιβλίο είναι πνευματικό δημιούργημα, αποτελεί δαπάνη από το υστέρημα των πολιτών και παρέχεται στους μαθητές για μαθησιακή χρήση. Επομένως, δεν επιτρέπεται να απαξιώνεται και να καταστρέφεται.

Κατά τη διάρκεια των γραπτών δοκιμασιών οποιαδήποτε απόπειρα δολίευσης είναι απαράδεκτη και επισύρει ποινές σύμφωνα με τις κείμενες διατάξεις.

Απαλλαγή από φοίτηση σε ορισμένα μαθήματα μπορεί να χορηγείται σύμφωνα με τις προϋποθέσεις που απαιτεί η κείμενη νομοθεσία.

Σχολικοί χώροι

Η συνεργασία όλων είναι απαραίτητη, για να διατηρηθεί ένα καθαρό και ευχάριστο σχολικόπεριβάλλον, κατάλληλο για μάθηση. Για την επιτυχία αυτού του σκοπού οι μαθητές:

- Σέβονται την κινητή και ακίνητη περιουσία του Σχολείου καθώς και το φυσικό περιβάλλον της αυλής του Σχολείου.
- Δε ρυπαίνουν τον σχολικό χώρο, δε γράφουν σε θρανία και τοίχους, χρησιμοποιούν τα καλάθια απορριμμάτων.
- Διατηρούν το θρανίο τους καθαρό, σε άριστη κατάσταση.
- Επισημαίνεται ότι, μαθητής που προκαλεί φθορά στην περιουσία του Σχολείου, ελέγχεται για τη συμπεριφορά αυτή και η δαπάνη αποκατάστασης βαρύνει τον κηδεμόνα του.

Διαλείμμα

Κατά τη διάρκεια του διαλείμματος οι μαθητές/ριες οφείλουν να βγαίνουν στον αύλειο χώρο, ώστε να αποφεύγεται ο συνωστισμός στις αίθουσες διδασκαλίας και στους διαδρόμους και να μειώνεται η πιθανότητα ατυχημάτων.

Με την ολοκλήρωση κάθε διδακτικής ώρας, ο/η εκπαιδευτικός εξέρχεται τελευταίος/α, αφού κλειδώσει την αίθουσα.

Η συμπεριφορά των μαθητών στα διαλείμματα πρέπει να είναι κόσμια. Επίσης οι μαθητές δεν βγαίνουν έξω από το σχολείο αδικαιολόγητα και χωρίς την άδεια της Διεύθυνσης και αν δεν ενημερώσουν τον καθηγητή του μαθήματος και τον απουσιολόγο.

Σε περίπτωση κακοκαιρίας ορίζονται από το Σύλλογο Διδασκόντων/ουσών οι πλέον κατάλληλοι χώροι για την παραμονή των μαθητών/ριών.

Οι εφημερίες των καθηγητών τηρούνται σύμφωνα με το πρόγραμμα εφημεριών και αναπληρώνονται σε περίπτωση απουσίας εκπαιδευτικού.

Η Διεύθυνση

- Είναι υπεύθυνη, μαζί με τους εκπαιδευτικούς, για την καθαριότητα και αισθητική των χώρων του σχολείου, καθώς και για την προστασία της υγείας και ασφάλειας των μαθητών.
- Ενημερώνει το Σύλλογο των Διδασκόντων/ουσών για την εκπαιδευτική νομοθεσία, τις εγκυκλίους και τις αποφάσεις που αφορούν στη λειτουργία του Σχολείου και την εφαρμογή των προγραμμάτων εκπαίδευσης.
- Συμβάλλει στη δημιουργία κλίματος δημοκρατικής συμπεριφοράς των διδασκόντων/ουσών και των μαθητών και είναι υπεύθυνη, σε συνεργασία με τους διδάσκοντες, για την τήρηση της πειθαρχίας.
- Απευθύνει στους διδάσκοντες, όταν είναι απαραίτητο, συστάσεις σε πνεύμα συναδελφικής αλληλεγγύης.
- Λαμβάνει μέριμνα για την εξασφάλιση παιδαγωγικών μέσων και εργαλείων, την καλή χρήση τους στη σχολική τάξη, τη λειτουργικότητα και την αντικατάστασή τους, σε περίπτωση φθοράς.
- Τα δικαιώματα και οι υποχρεώσεις της Διεύθυνσης του σχολείου (με την ιδιότητα των στελεχών διοίκησης του ΥΠΟΥΡΓΕΙΟΥ ΠΑΙΔΕΙΑΣ) καθώς και οι σχέσεις τους με τα υπόλοιπα μέλη της σχολικής κοινότητας και της εκπαιδευτικής ιεραρχίας, περιγράφονται επακριβώς από την τρέχουσα εκπαιδευτική νομοθεσία. (ΣΥΝΤΑΓΜΑ- ΝΟΜΟΙ-Π.Δ.-Υ.Α.-ΕΓΚΥΚΛΙΟΙ).

Οι εκπαιδευτικοί

Οι εκπαιδευτικοί επιτελούν έργο υψηλής κοινωνικής ευθύνης. Στο έργο τους περιλαμβάνεται η εκπαίδευση –διδασκαλία, μάθηση και διαπαιδαγώγηση των μαθητών. Ειδικότερα οι εκπαιδευτικοί οφείλουν να:

- Σέβονται και τηρούν ΠΡΩΤΟΙ ΑΠΟ ΟΛΟΥΣ τους κοινά αποδεκτούς κανόνες της σχολικής ζωής.
- Διασφαλίζουν την ασφάλεια και την υγεία των μαθητών εντός του σχολείου, καθώς και κατά τις σχολικές εκδηλώσεις και εκδρομές.
- Αντιμετωπίζουν τους μαθητές με ευγένεια, κατανόηση και σεβασμό προς την προσωπικότητά τους.
- Συμβάλουν στην διαμόρφωση ενός σχολικού κλίματος που δημιουργεί στους μαθητές αισθήματα ασφάλειας, εμπιστοσύνης και άνεσης να απευθύνονται στους εκπαιδευτικούς για βοήθεια όταν αντιμετωπίζουν τυχόν πρόβλημα.
- Αντιμετωπίζουν τους μαθητές με δημοκρατικό πνεύμα, ισότιμα και δίκαια και να μην κάνουν διακρίσεις υπέρ ή σε βάρος ορισμένων μαθητών.
- Καλλιεργούν και εμπνέουν σ' αυτούς, κυρίως με το παράδειγμά τους,

δημοκρατική συμπεριφορά.

- Διδάσκουν στους μαθητές τα διάφορα γνωστικά αντικείμενα σύμφωνα με το ισχύον πρόγραμμα σπουδών, διαπαιδαγωγούν και εκπαιδεύουν τους μαθητές σύμφωνα με τους σκοπούς και τους στόχους του εκπαιδευτικού μας συστήματος, με την καθοδήγηση των ΣΕΕ και των Στελεχών της διοίκησης της εκπαίδευσης.
- Προετοιμάζουν το μάθημα της ημέρας έτσι ώστε να κινεί το ενδιαφέρον των μαθητών και να εφαρμόζουν σύγχρονες και κατάλληλες μεθόδους διδασκαλίας, με βάση τις ανάγκες των μαθητών και τις ιδιαιτερότητες των γνωστικών αντικειμένων.
- Αξιολογούν αντικειμενικά την πρόοδο και την επίδοση των μαθητών και ενημερώνουν σχετικά τους γονείς ή κηδεμόνες καθώς και τους ίδιους τους μαθητές.
- Ενδιαφέρονται για τις συνθήκες ζωής των μαθητών τους στην οικογένεια και στο ευρύτερο κοινωνικό περιβάλλον, λαμβάνουν υπόψη τους παράγοντες που επηρεάζουν την πρόοδο και τη συμπεριφορά των μαθητών τους και υιοθετούν κατάλληλες παιδαγωγικές ενέργειες, ώστε να αντιμετωπισθούν πιθανά προβλήματα.
- Ενθαρρύνουν τους μαθητές να συμμετέχουν ενεργά στη διαμόρφωση και λήψη αποφάσεων για θέματα που αφορούν τους ίδιους και το σχολείο και καλλιεργούν τις αρχές και το πνεύμα αλληλεγγύης και συλλογικότητας.
- Είναι συνεπείς στην προσέλευσή τους στο σχολείο και στην ώρα έναρξης και λήξης των μαθημάτων.
- Συνεργάζονται με τον/τη Διευθυντή/ρια, τους γονείς και τους αρμόδιους ΣΕΕ για την καλύτερη δυνατή παιδαγωγική αντιμετώπιση προβλημάτων συμπεριφοράς, σεβόμενοι την προσωπικότητα και τα δικαιώματα των μαθητών.
- Συμβάλλουν στην επιτυχία όλων των εκδηλώσεων που οργανώνονται από την τάξη και το Σχολείο.
- Ανανεώνουν και εμπλουτίζουν τις γνώσεις τους, σχετικά με τα διάφορα γνωστικά αντικείμενα και τις επιστήμες της αγωγής τόσο μέσω των διάφορων μορφών επιμόρφωσης και επιστημονικής παιδαγωγικής καθοδήγησης, που παρέχονται θεσμικά από το σύστημα της οργανωμένης εκπαίδευσης, όσο και με την αυτοεπιμόρφωση.
- Μεριμνούν για τη δημιουργία κλίματος αρμονικής συνεργασίας, συνεχούς και αμφίδρομης επικοινωνίας με τους γονείς και κηδεμόνες των μαθητών και τους ενημερώνουν για τη φοίτηση, τη διαγωγή και την επίδοση των παιδιών τους.
- Είναι εχέμυθοι και σέβονται το απόρρητο των αποφάσεων του Συλλόγου Διδασκόντων.
- Τα δικαιώματα και οι υποχρεώσεις των μελών του Σ.Δ. με την ιδιότητα του

υπαλλήλου του ΥΠΟΥΡΓΕΙΟΥ ΠΑΙΔΕΙΑΣ καθώς και οι σχέσεις τους με τα υπόλοιπα μέλη της σχολικής κοινότητας και της εκπαιδευτικής ιεραρχίας, προσδιορίζονται επακριβώς από την τρέχουσα διοικητική και εκπαιδευτική νομοθεσία (ΣΥΝΤΑΓΜΑ-ΝΟΜΟΙ-Π.Δ.-Υ.Α.-ΕΓΚΥΚΛΙΟΙ) .

Οι μαθητές

Οι μαθητές θα πρέπει να:

- Αποδίδουν σεβασμό, με τα λόγια και τις πράξεις τους, προς κάθε μέλος της σχολικής κοινότητας.
- Αποδέχονται πως κάθε μάθημα έχει τη δική του ιδιαίτερη εκπαιδευτική αξία και αποδίδουν στο καθένα την απαιτούμενη προσοχή.
- Προσπαθούν να λύνουν τις αντιθέσεις ή διαφωνίες με διάλογο, ακολουθώντας διαδοχικά τα παρακάτω βήματα:
- Συζητούν άμεσα και ειρηνικά με αυτόν που έχουν τη διαφορά.
- Απευθύνονται στον υπεύθυνο εκπαιδευτικό τμήματος ή στον Σύμβουλο Σχολικής Ζωής.
- Απευθύνονται στο/στη Διευθυντή/Διευθύντρια.
- Σε περιπτώσεις που γίνονται αποδέκτες ή παρατηρητές βίαιης λεκτικής, ψυχολογικής ή και σωματικής συμπεριφοράς, αντιδρούν άμεσα και ακολουθούν τα παραπάνω βήματα.
- Κατά τη διάρκεια των μαθημάτων τηρούν τους κανόνες της τάξης. Συμμετέχουν ενεργά στην καθημερινή παιδευτική διδακτική διαδικασία και δεν παρακωλύουν το μάθημα, σεβόμενοι το δικαίωμα των συμμαθητών/ριών για μάθηση.
- Απευθύνονται στους/στις καθηγητές/ριες και στη Διεύθυνση του Σχολείου και ζητούν τη βοήθειά τους, για κάθε πρόβλημα που τους απασχολεί και τους δημιουργεί εμπόδιο στην ήρεμη, αποδοτική σχολική ζωή και πρόδοό τους.
- Όταν υπάρχει ανάγκη, μπορούν να επικοινωνούν με τους γονείς τους, μέσω των τηλεφώνων του Σχολείου, αφού ζητήσουν άδεια.
- Οι μαθητές έχουν δικαιώματα που καθορίζονται σαφώς από το Σύνταγμα και την κείμενη νομοθεσία.

Ειδικότερα:

- Οι μαθητές έχουν δικαίωμα στην ισότιμη πρόσβαση στη μαθησιακή διαδικασία ανεξαρτήτως φυλετικής προέλευσης, εθνικότητας, θρησκευτικών πεποιθήσεων κ.τ.λ..
- Οι μαθητές ΑΜΕΑ έχουν δικαίωμα στην ισότιμη πρόσβαση στη μαθησιακή διαδικασία και το σχολείο υποχρεούται να τους παρέχει κάθε είδους διευκόλυνση εφόσον παρέχεται η δυνατότητα από τις προϊστάμενες αρχές.
- Οι μαθητές έχουν το δικαίωμα του «εκλέγειν» και «εκλέγεσθαι» εντός του πλαισίου της λειτουργίας των μαθητικών κοινοτήτων και της εκπροσώπησης από νόμιμα εκλεγμένους εκπροσώπους.

- Οι μαθητές έχουν το δικαίωμα να αισθάνονται ασφαλείς εντός του Σχολείου.
- Οι μαθητές έχουν δικαίωμα στην ηθική επιβράβευση και στην παροχή ψυχολογικής στήριξης ειδικά σε περιόδους κρίσεων (οικονομικών , υγειονομικών κ.τ.λ.).
- Οι μαθητές έχουν δικαίωμα στην κατ' ιδίαν επικοινωνία με τη Διεύθυνση και τους διδάσκοντες εντός του σχολικού ωραρίου.
- Οι μαθητές έχουν δικαίωμα να ενημερώνονται υπεύθυνα από το σχολείο για οτιδήποτε τους αφορά σε επίπεδο σχολικής ζωής.

Πειθαρχικός έλεγχος – Επιβολή ποινών

Κάθε ποινή πρέπει να είναι σύμφωνη με την κείμενη νομοθεσία, παιδαγωγικά τεκμηριωμένη, να αποσκοπεί στην ηρεμία της σχολικής ζωής και να αποδίδεται όταν εκτιμάται ότι ο μαθητής θα ωφεληθεί μακροπρόθεσμα από αυτήν. Επαναλαμβανόμενες παραβατικές συμπεριφορές μπορεί να οδηγήσουν σε αυστηρότερη ποινή, αφού πρώτα κληθούν οι γονείς/κηδεμόνες του μαθητή για ακρόαση και καταβληθεί προσπάθεια για την από κοινού παιδαγωγική αντιμετώπιση των αιτιών που προκαλούν τη συμπεριφορά αυτή.

Η συστηματική παρενόχληση της μαθησιακής διαδικασίας από μαθητή αντιμετωπίζεται από τον εκπαιδευτικό με παρατήρηση, αυστηρή σύσταση, αλλαγή θέσης και αν κριθεί αναγκαίο με ωριαία αποβολή, την οποία οι μαθητές είναι υποχρεωμένοι να αποδέχονται. Σε περίπτωση μη συμμόρφωσής τους με την εντολή του καθηγητή τους παραπέμπονται στη Διεύθυνση.

Παραβατική συμπεριφορά σοβαρότερη της προηγούμενης περίπτωσης αντιμετωπίζεται σύμφωνα με την ισχύουσα νομοθεσία.

Μαθητής ο οποίος παραπέμπεται για πειθαρχικό έλεγχο έχει το δικαίωμα να απολογηθεί και σε περίπτωση τιμωρίας του ενημερώνεται άμεσα ο κηδεμόνας του.

Η ποινή καταχωρείται εγγράφως και αιτιολογημένα στο ειδικό βιβλίο ποινών που τηρείται στο σχολείο.

Άλλα Θέματα

Επισημαίνεται ότι:

Η χρήση κινητού τηλεφώνου για συνομιλία, βιντεοσκόπηση ή οποιαδήποτε άλλη χρήση εντός των σχολικών χώρων – κτηρίων και υπαίθριων χώρων – απαγορεύεται, λαμβάνοντας υπόψη το ΠΔ 28/15 (34Α') «Κωδικοποίηση διατάξεων για την πρόσβαση σε δημόσια έγγραφα και στοιχεία», το ν. 2472/1997 (50Α') «Περί προστασίας του ατόμου από την επεξεργασία δεδομένων προσωπικού χαρακτήρα» καθώς και την με

αριθμ. πρωτ. 14/21-04-2016 Πράξη του Δ.Σ του Ινστιτούτου Εκπαιδευτικής Πολιτικής.

Ειδικότερα μετά από απόφαση του συλλόγου διδασκόντων ο/η μαθητής/τρια που κάνει χρήση κινητού τηλεφώνου εντός της σχολικής μονάδας ή ηχήσει η συσκευή του την ώρα του μαθήματος τιμωρείται με μία μέρα αποβολή. Την ημέρα της αποβολής έρχεται στο σχολείο και ο/η Διευθυντής/ντρια μεριμνά ώστε να απασχοληθεί ο/η μαθητής/τρια μέσα στο χώρο της σχολικής μονάδας ή να παρακολουθήσει μαθήματα άλλου τμήματος.

Σχολικές Δραστηριότητες

Το Σχολείο οργανώνει μια σειρά δραστηριοτήτων, εντός και εκτός Σχολείου που στόχο έχουν τη σύνδεση σχολικής και κοινωνικής ζωής.

Οι μαθητές συμμετέχουν ενεργά στο σχεδιασμό των σχολικών δραστηριοτήτων, όπως είναι εκπαιδευτικά προγράμματα, εκδρομές, εκδηλώσεις, εορτές, παρελάσεις κ.ά. που αποτελούν μέρος της μαθησιακής διαδικασίας.

Η παρουσία σε εκδηλώσεις του σχολείου που πραγματοποιούνται εντός του σχολικού ωραρίου είναι υποχρεωτική. Οι απουσίες από αυτές καταχωρούνται. Εξαιρούνται οι εκδρομές με λεωφορείο ή άλλο μεταφορικό μέσο για τις οποίες απαιτείται έγγραφη άδεια συμμετοχής από τον κηδεμόνα.

Η συμμετοχή μαθητών σε κάθε είδους μαθητικούς διαγωνισμούς οι οποίοι είναι εγκεκριμένοι από το Υπουργείο Παιδείας ενθαρρύνεται από το σχολείο, ωστόσο η συμμετοχή δεν είναι υποχρεωτική.

Λειτουργία Μαθητικών Κοινοτήτων

Οι μαθητικές κοινότητες, ως παιδαγωγικός θεσμός, που συνδέεται άρρηκτα με την εκπαιδευτική διαδικασία, αποτελούν τον χώρο για την ανάπτυξη της μαθησιακής πρωτοβουλίας στο σχολείο. Οι μαθητές/τριες μπορούν να συζητούν όλα τα προβλήματα που αντιμετωπίζουν με τους υπεύθυνους του σχολείου (Υπεύθυνο εκπαιδευτικό τμήματος, εφημερεύοντες εκπαιδευτικούς, Διεύθυνση του σχολείου).

Ειδικότερα:

Οι μαθητές εκπροσωπούνται σε επίπεδο τμήματος από πενταμελές συμβούλιο. Η εκλογή καθώς και τα δικαιώματα και οι υποχρεώσεις του πενταμελούς συμβουλίου καθορίζονται από τη σχετική σχολική νομοθεσία. Εποπτικό ρόλο στην ομαλή λειτουργία του πενταμελούς συμβουλίου έχει ο υπεύθυνος καθηγητής του τμήματος.

Οι μαθητές εκπροσωπούνται σε επίπεδο σχολικής μονάδας από δεκαπενταμελές συμβούλιο. Η εκλογή καθώς και τα δικαιώματα και οι υποχρεώσεις του δεκαπενταμελούς συμβουλίου καθορίζονται από τη σχετική σχολική νομοθεσία. Εποπτικό ρόλο στην ομαλή λειτουργία του δεκαπενταμελούς συμβουλίου έχει η Διεύθυνση του σχολείου. Την ευθύνη για την διοργάνωση της εκλογικής διαδικασίας για την ανάδειξη των μελών του δεκαπενταμελούς συμβουλίου φέρει η Διεύθυνση του σχολείου.

Επικοινωνία και συνεργασία Γονέων/Κηδεμόνων σχολείου

Σημασία της επικοινωνίας και της συνεργασίας σχολείου -οικογένειας

Πολύ σημαντική παράμετρος της συνολικής λειτουργίας του Σχολείου και του κλίματος που δημιουργείται είναι η επικοινωνία και η εποικοδομητική συνεργασία με τους γονείς/κηδεμόνες των μαθητών/ριών και με το Σύλλογο Γονέων. Η εμπιστοσύνη του παιδιού στο Σχολείο ενισχύεται από τη θετική στάση των γονέων/κηδεμόνων προς το Σχολείο και τον εκπαιδευτικό.

Οι γονείς/κηδεμόνες είναι σημαντικό να συνεργάζονται στενά με το Σχολείο, προκειμένου να παρακολουθούν την αγωγή και την επίδοση των παιδιών τους σε τακτική βάση, συμμετέχοντας στις ενημερωτικές συναντήσεις που οργανώνονται από το Σχολείο. Θεωρείται αυτονόητη η στενή συνεργασία και επικοινωνία των γονέων/κηδεμόνων με τους εκπαιδευτικούς και τη Διευθύντρια του Σχολείου στην επίλυση ζητημάτων που τυχόν προκύψουν.

Σύλλογος Γονέων και Κηδεμόνων

Οι γονείς/κηδεμόνες των μαθητών/ριών κάθε Σχολείου συγκροτούν τον Σύλλογο Γονέων/Κηδεμόνων, που φέρει την επωνυμία του Σχολείου και συμμετέχουν αυτοδικαίως σε αυτόν. Ο Σύλλογος Γονέων/Κηδεμόνων βρίσκεται σε άμεση συνεργασία με τη Διεύθυνση, τον Σύλλογο Διδασκόντων/ουσών του Σχολείου, αλλά και με τον/την Πρόεδρο της Σχολικής Επιτροπής του Δήμου.

Σχολικό Συμβούλιο

Σε κάθε σχολική μονάδα λειτουργεί το Σχολικό Συμβούλιο, στο οποίο συμμετέχουν ο Σύλλογος Διδασκόντων/ουσών, το Διοικητικό Συμβούλιο του Συλλόγου Γονέων/Κηδεμόνων, ο εκπρόσωπος της Τοπικής Αυτοδιοίκησης και τρεις εκπρόσωποι

των μαθητικών κοινοτήτων, που ορίζονται με απόφαση του Συμβουλίου τους.

Έργο του Σχολικού Συμβουλίου είναι η εξασφάλιση της ομαλής λειτουργίας του Σχολείου με κάθε πρόσφορο τρόπο, η καθιέρωση τρόπων επικοινωνίας διδασκόντων/ουσών και οικογενειών των μαθητών και του σχολικού περιβάλλοντος.

Πολιτική του σχολείου για προστασία από πιθανούς κινδύνους

Αντιμετώπιση έκτακτων αναγκών

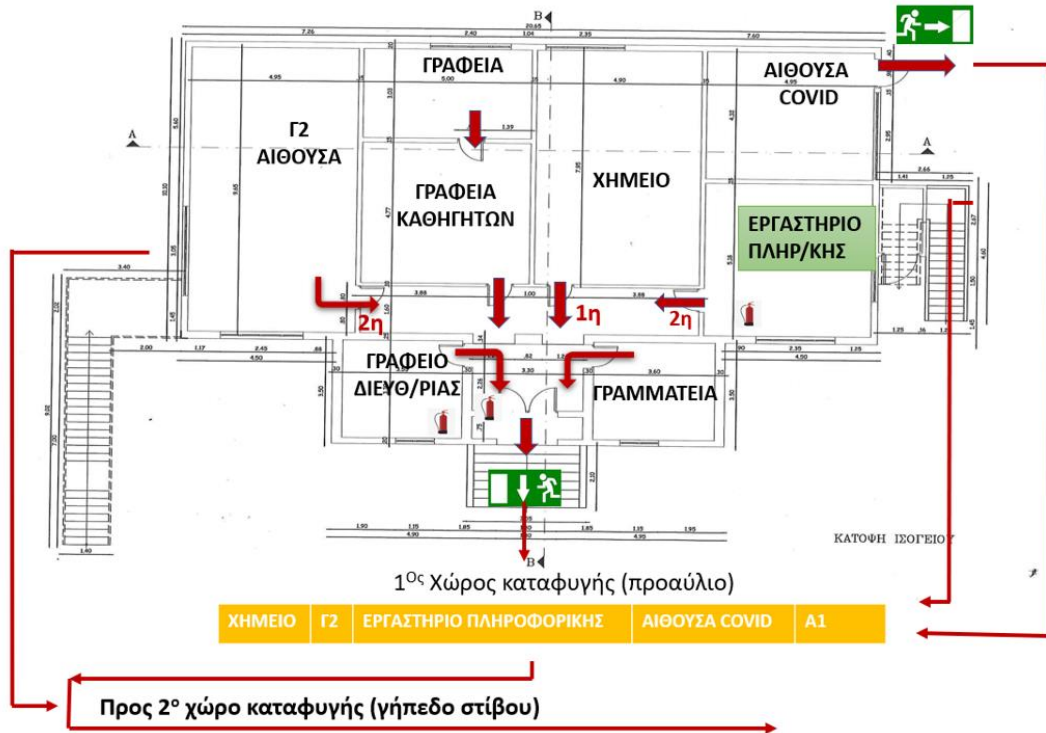
Η Διεύθυνση του Σχολείου, στην αρχή του σχολικού έτους σε συνεργασία με τον Σύλλογο Διδασκόντων/ουσών του Σχολείου, προβαίνουν σε όλες τις απαιτούμενες ενέργειες που προβλέπονται για την αντιμετώπιση των έκτακτων αναγκών εντός του σχολικού χώρου.

Στις περιπτώσεις έκτακτης ανάγκης, κανένα παιδί δεν αποχωρεί από το Σχολείο μόνο του. Τα παιδιά παραδίδονται στους γονείς/κηδεμόνες τους. Όσον αφορά την προστασία από σεισμούς και φυσικά φαινόμενα, επικαιροποιείται τακτικά το Σχέδιο Μνημονίου Ενεργειών για τη Διαχείριση του Σεισμικού Κινδύνου του Σχολείου, με την υλοποίηση ασκήσεων ετοιμότητας κατά τη διάρκεια του σχολικού έτους. Επίσης, η Διεύθυνση ενημερώνει τους/τις μαθητές/τριες, καθώς και τους γονείς/κηδεμόνες, για τους βασικούς κανόνες και τρόπους αντίδρασης κατά την εκδήλωση των φαινομένων αυτών.

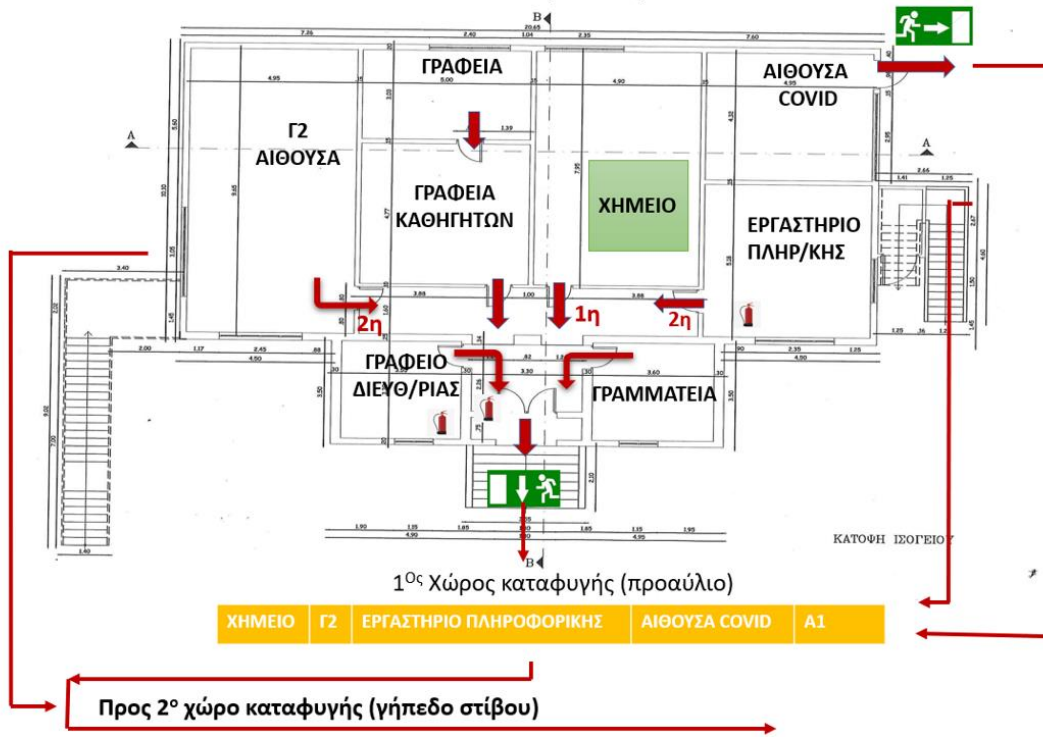
Τέλος, σε καταστάσεις πανδημίας ή ακραίων-επικίνδυνων φαινομένων οι εκπαιδευτικοί, μαθητές/μαθήτριες, γονείς/κηδεμόνες, Διευθυντές/Διευθύντριες, Προϊστάμενοι/Προϊστάμενες οφείλουν να συμμορφώνονται και να ακολουθούν ρητά τις οδηγίες που εκδίδουν οι εκάστοτε αρμόδιοι φορείς/υπηρεσίες: π.χ. ΕΟΔΥ, ΥΠΑΙΘ, Υπουργείο Πολιτικής Προστασίας, κ.λ.π. για την εύρυθμη λειτουργία της σχολικής μονάδας και την ασφάλεια των μελών της.(Σχ. Έτος 2021-2022 ΦΕΚ Αρ. Δια/Γ. Ποικ.55254,Αρ. φύλλου 4187/10-09-2021)

Σχέδια αποχώρησης λόγω έκτακτων αναγκών

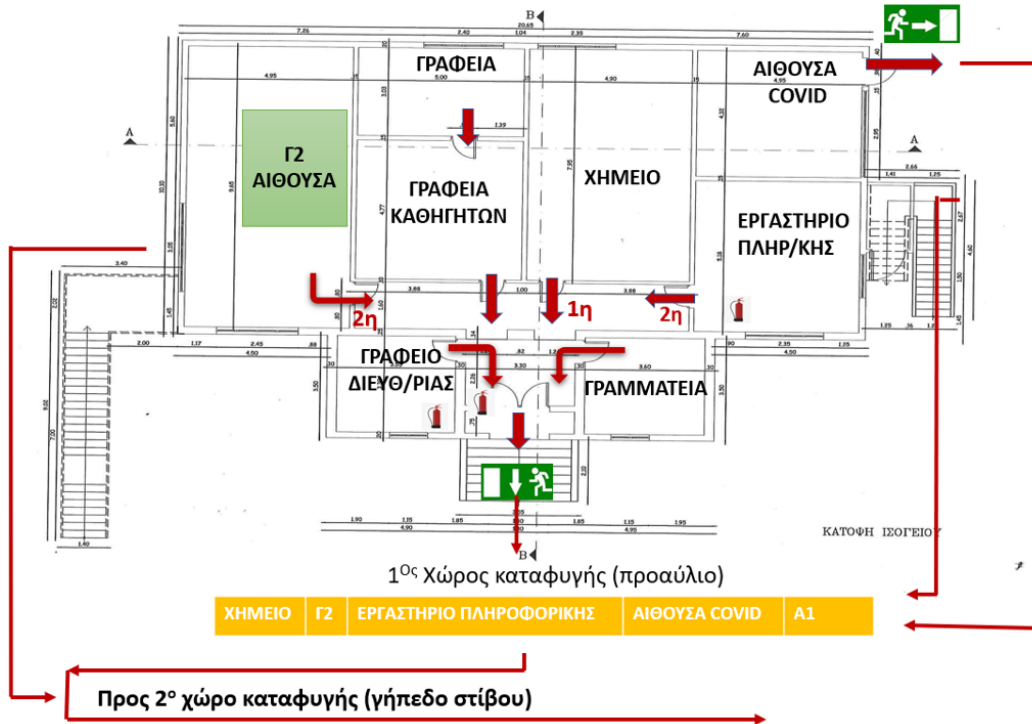
ΣΧΕΔΙΟ ΕΚΚΕΝΩΣΗΣ ΚΤΗΡΙΟΥ ΓΕΛ ΛΕΡΟΥ –ΜΠΟΥΛΑΦΕΝΤΕΙΟ (ΙΣΟΓΕΙΟ)



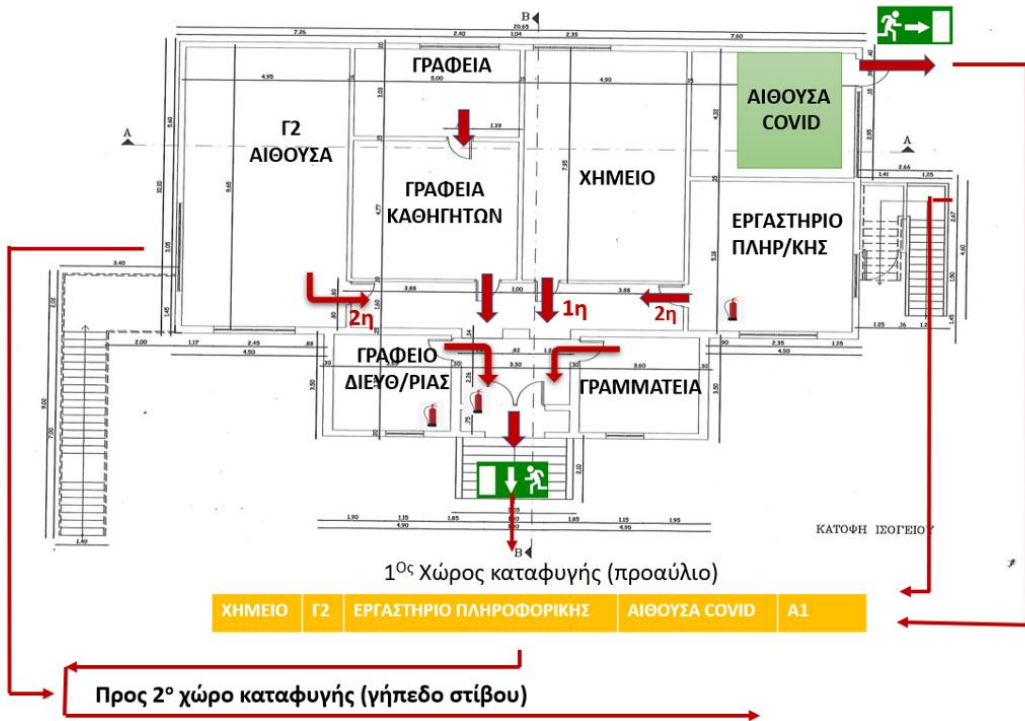
ΣΧΕΔΙΟ ΕΚΚΕΝΩΣΗΣ ΚΤΗΡΙΟΥ ΓΕΛ ΛΕΡΟΥ –ΜΠΟΥΛΑΦΕΝΤΕΙΟ (ΙΣΟΓΕΙΟ)



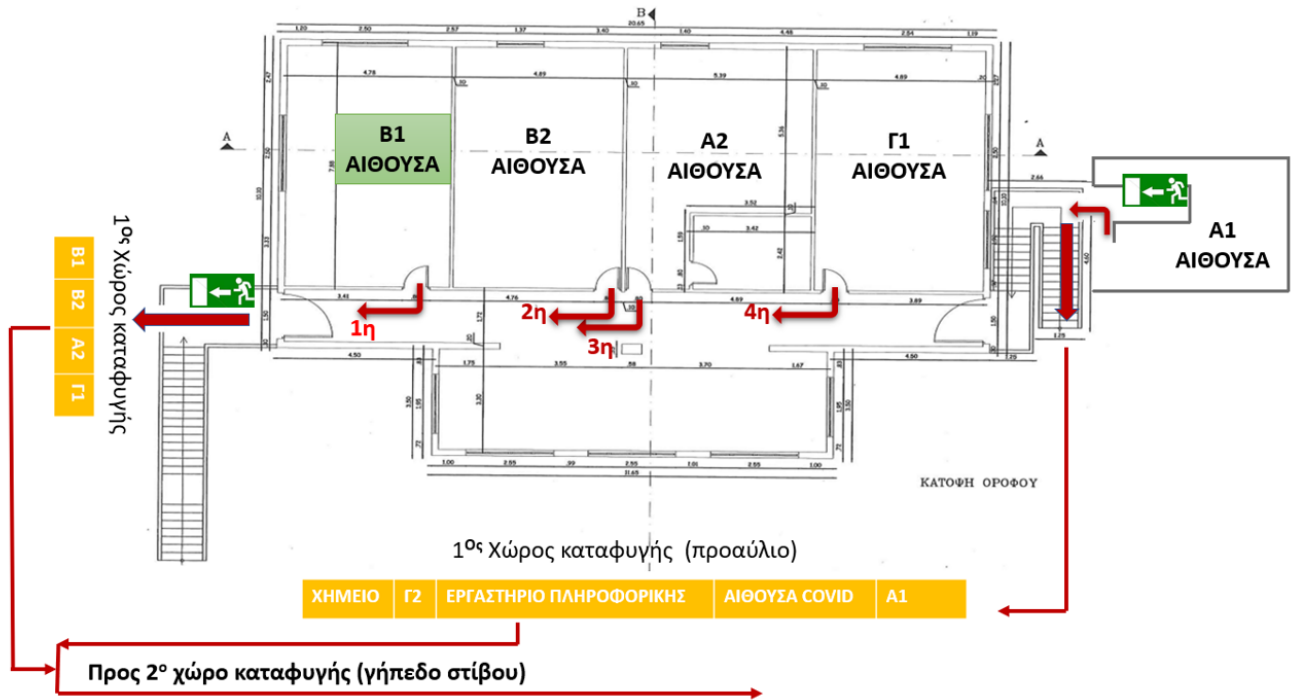
ΣΧΕΔΙΟ ΕΚΚΕΝΩΣΗΣ ΚΤΗΡΙΟΥ ΓΕΛ ΛΕΡΟΥ – ΜΠΟΥΛΑΦΕΝΤΕΙΟ (ΙΣΟΓΕΙΟ)



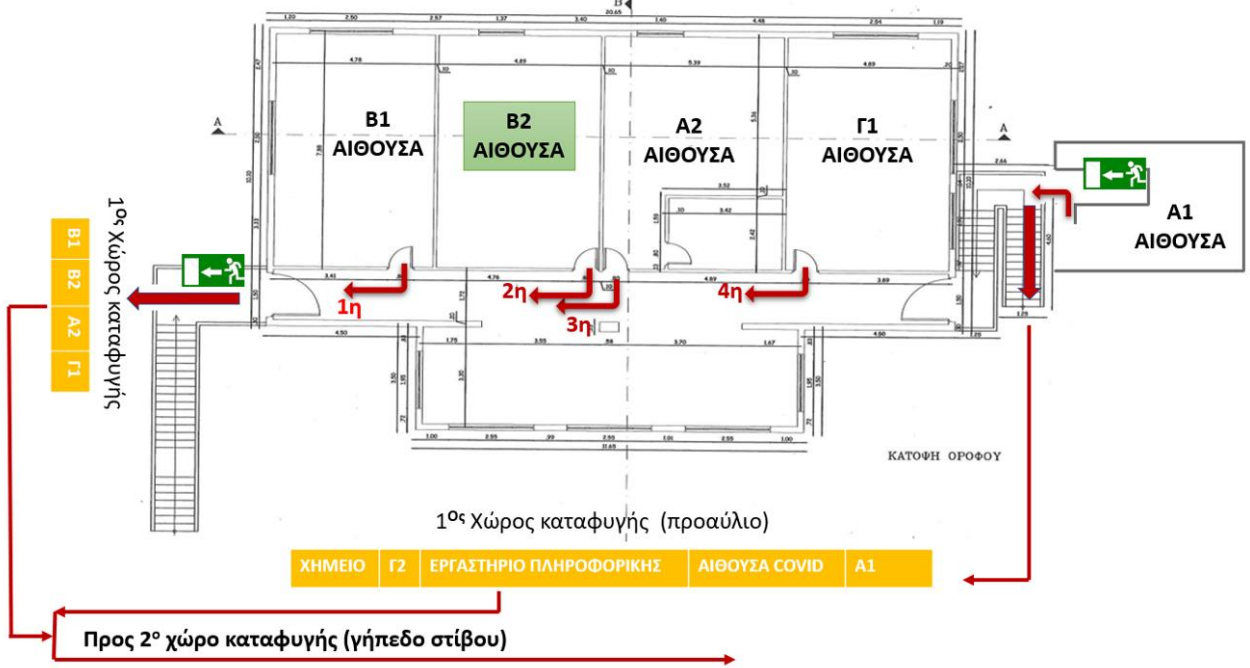
ΣΧΕΔΙΟ ΕΚΚΕΝΩΣΗΣ ΚΤΗΡΙΟΥ ΓΕΛ ΛΕΡΟΥ – ΜΠΟΥΛΑΦΕΝΤΕΙΟ (ΙΣΟΓΕΙΟ)



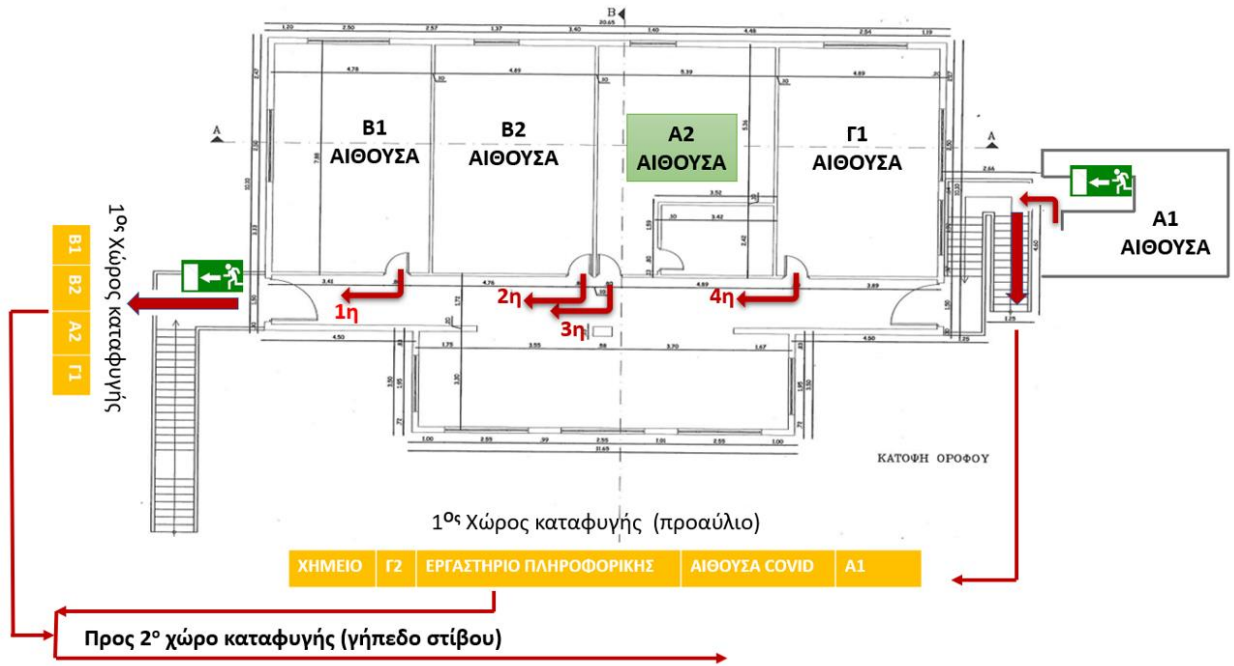
ΣΧΕΔΙΟ ΕΚΚΕΝΩΣΗΣ ΚΤΗΡΙΟΥ ΓΕΛ ΛΕΡΟΥ –ΜΠΟΥΛΑΦΕΝΤΕΙΟ (ΟΡΟΦΟΣ)



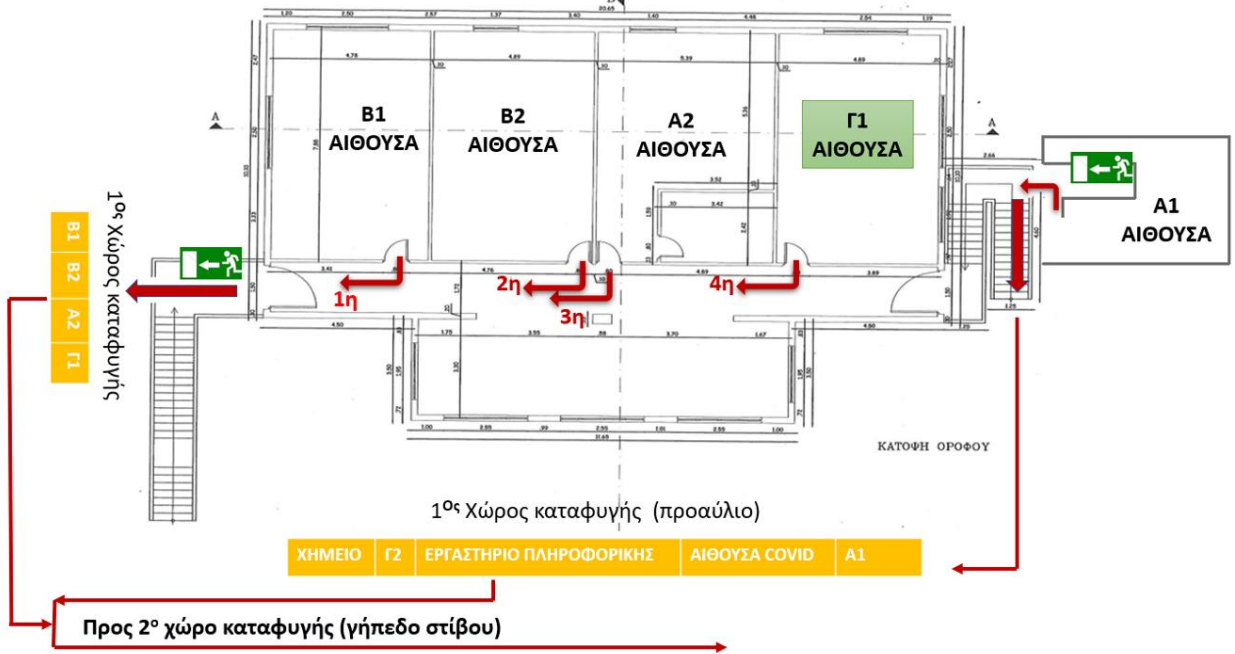
ΣΧΕΔΙΟ ΕΚΚΕΝΩΣΗΣ ΚΤΗΡΙΟΥ ΓΕΛ ΛΕΡΟΥ –ΜΠΟΥΛΑΦΕΝΤΕΙΟ (ΟΡΟΦΟΣ)

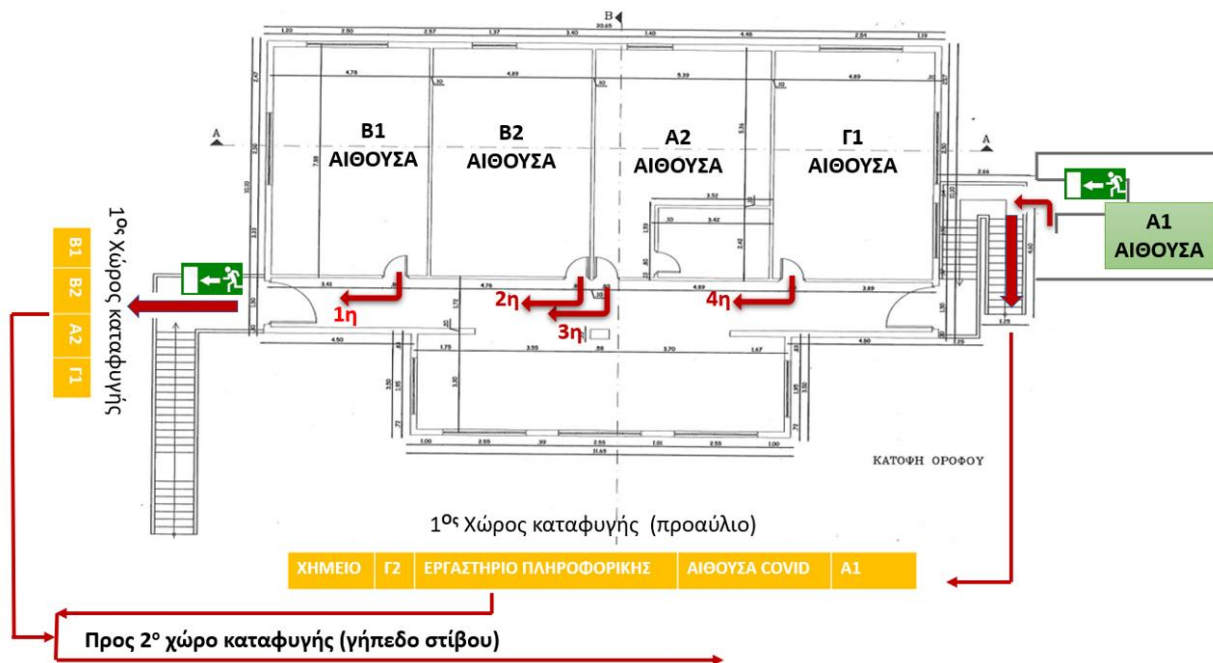


ΣΧΕΔΙΟ ΕΚΚΕΝΩΣΗΣ ΚΤΗΡΙΟΥ ΓΕΛ ΛΕΡΟΥ –ΜΠΟΥΛΑΦΕΝΤΕΙΟ (ΟΡΟΦΟΣ)



ΣΧΕΔΙΟ ΕΚΚΕΝΩΣΗΣ ΚΤΗΡΙΟΥ ΓΕΛ ΛΕΡΟΥ –ΜΠΟΥΛΑΦΕΝΤΕΙΟ (ΟΡΟΦΟΣ)





Εσωτερικός κανονισμός λειτουργίας -Διαδικασίες διασφάλισης της εφαρμογής του

Ο κοινά συμφωνημένος Κανονισμός βασίζεται στην ισχύουσα νομοθεσία και στις σύγχρονες παιδαγωγικές και διδακτικές αρχές. Η τήρηση του από τους/τις μαθητές/ριες, τους εκπαιδευτικούς και τους γονείς/κηδεμόνες με αμοιβαίο σεβασμό στον διακριτό θεσμικό ρόλο τους, ώστε να έχει πληρότητα, γενική αποδοχή και εφαρμογή, αποτελεί προϋπόθεση της εύρυθμης λειτουργίας του σχολείου. Είναι το θεμέλιο πάνω στο οποίο μπορεί το Σχολείο να οικοδομήσει για να πετύχει τους στόχους και το όραμά του.

Θέματα που ανακύπτουν και δεν προβλέπονται από τον Κανονισμό, αντιμετωπίζονται κατά περίπτωση από τον/τη Διευθυντή/ρια και το Σύλλογο Διδασκόντων/ουσών, σύμφωνα με τις αρχές της παιδαγωγικής επιστήμης και την εκπαιδευτική νομοθεσία, σε πνεύμα συνεργασίας με όλα τα μέλη της σχολικής κοινότητας.

Ο κανονισμός κοινοποιείται σε όλους τους γονείς/κηδεμόνες των μαθητών/ριών προς ενημέρωσή τους

Λέρος 21/ 09 / 2022

Ο ΠΑΡΩΝ ΣΧΟΛΙΚΟΣ ΚΑΝΟΝΙΣΜΟΣ ΤΟΥ ΓΕΝΙΚΟΥ ΛΥΚΕΙΟΥ ΛΕΡΟΥ
ΣΥΝΤΑΧΘΗΚΕ ΚΑΙ ΥΠΟΓΡΑΦΕΤΑΙ ΩΣ ΕΞΗΣ:

Η ΔΙΕΥΘΥΝΤΡΙΑ ΟΙ ΔΙΔΑΣΚΟΝΤΕΣ ΤΟ 15ΜΕΛΕΣ



Μιλίνα Λεβάντα

Αντωνιάδη Ε. Η πρόεδρος

Βολονάκης Δ. Ρούσσου Α.

Κιοσσές Β.

Κερμενίδου Η.

Μαστορή Α.

Μαστρογιωργάκη Φ.

Οικονόμου Π.

Παπαβασιλείου Σ.

Παύλου Π.

Σαρρή Α.

Σκλάβου Ε.

Χατζάρας Α.

Χατζημιχάλης Γ.

Κουρκούλη Σ.

Ασπρουλάκη Δ.

Ο ΣΥΛΛΟΓΟΣ ΓΟΝΕΩΝ

Η πρόεδρος

Γιακουμή-Ασβεστά Ι.

Γιακουμή Ιωάννα