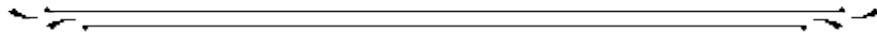


Η Οθωμανική αρχιτεκτονική στη Θεσσαλονίκη και στη βόρεια Ελλάδα



Προγράμματα καινοτόμων δράσεων σχολικού έτους 2012 - 2013
Πολιτιστικά θέματα

3^ο Γε.Λ. Εχεδώρου

Η Οθωμανική περίοδος της Θεσσαλονίκης και της βόρειας Ελλάδας γενικότερα, ως μία από τις επάλληλες ιστορικές περιόδους και παρουσίες πολιτισμών στην περιοχή είναι και η τελευταία πριν από την οριστική ένταξη στον κύριο κορμό του Ελληνικού κράτους.

Η Οθωμανική αρχιτεκτονική του 15ου αιώνα, παρά το γεγονός ότι αντανakλά μια επώδυνη ιστορική τομή, είναι παράλληλα και μια συνέχεια, κυρίως λόγω της μετατροπής των βυζαντινών χώρων λατρείας σε ισλαμικά τεμένη, μετά από τις αναγκαίες μετατροπές. Τα λίγα σωζόμενα μνημεία είναι πολύ χαρακτηριστικά για την αρχιτεκτονική των δημόσιων κτιρίων της περιόδου αυτής. Στη Θεσσαλονίκη από τον 15ο και τον 16ο αιώνα έχουμε: τέσσερα λουτρά, ένα τζαμί, ένα μπεζεστένι, ένα πτωχοκομείο, το Λευκό Πύργο, δύο μιναρέδες και ένα μαυσωλείο.

Το θέμα επιλέχθηκε αφενός για να έρθουν οι μαθητές σε επαφή, μέσα από επισκέψεις, με τα οθωμανικά μνημεία τα οποία είναι “κρυμμένα” μέσα στον πυκνό πολεοδομικό ιστό της πόλης, αφετέρου για να μελετήσουν την ιστορία εκείνης της περιόδου, κληρονομιά της οποίας είναι το αρχιτεκτονικό της αποτύπωμα.

Στα πλαίσια της καινοτόμου δράσης πραγματοποιήθηκε εκπαιδευτική εκδρομή στα Ιωάννινα, όπου οι μαθητές είχαν την ευκαιρία να γνωρίσουν το πλούσιο οθωμανικό παρελθόν της πόλης και τα μνημεία της. Εκεί, το οθωμανικό στοιχείο έκανε ιδιαίτερα αισθητή την παρουσία του καθώς στην πόλη βρισκόταν το μεγαλύτερο διοικητικό κέντρο της βορειοανατολικής τουρκοκρατούμενης Ελλάδας.

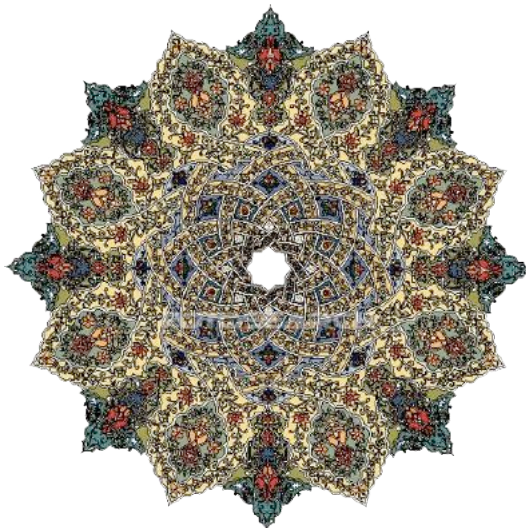
Καλοχώρι Μάιος 2013

φωτογραφία στο εξώφυλλο: το συντριβάνι στη Λεωφόρο Hamidye (σημερινή Εθνικής Αμύνης) στη Θεσσαλονίκη

Θεσσαλονίκη



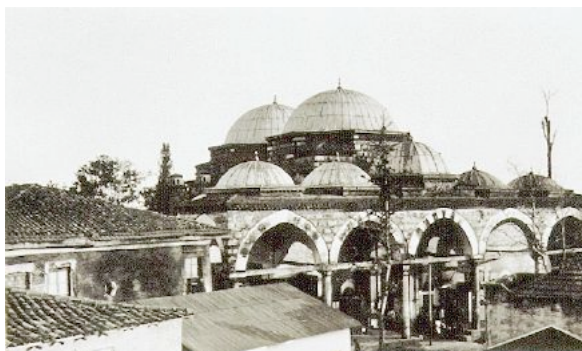
Χώροι λατρείας



Αλατζά Ιμαρέτ ή Ισάκ Πασά τζαμί

Το Αλατζά Ιμαρέτ που σημαίνει «πολύχρωμο πτωχοκομείο» βρίσκεται στην οδό Κασσάνδρου βορειοανατολικά του ναού του Αγίου Δημητρίου. Σύμφωνα με την κτητορική επιγραφή που σώζεται πάνω από την είσοδο του κτιρίου ιδρύθηκε το 1484 από τον Ινεγκιολού Ισάκ Πασά, μεγάλο βεζύρη επί Μωάμεθ Β', και διοικητή της Θεσσαλονίκης επί Βαγιαζήτ Β'.

Ανήκει στην κατηγορία των πρώιμων οθωμανικών τζαμιών και ο κεντρικός χώρος με τους δύο μεγάλους θόλους ήταν ο χώρος προσευχής, ενώ οι τέσσερις παράπλευροι, χρησιμοποιούνταν για τη διδασκαλία και τα συσσίτια, καθότι στο χώρο λειτουργούσε ταυτόχρονα και ιμαρέτ (=πτωχοκομείο) και μεντρεσές (=ιερατική σχολή). Πολύχρωμοι λίθοι (alaşa) σε ρομβοειδή σχήματα κοσμούσαν το μιναρέ του τζαμιού ο οποίος κατεδαφίστηκε μεταξύ των ετών 1925 και 1930, όπως συνέβει και με τους υπόλοιπους μιναρέδες της Θεσσαλονίκης, από τον οποίο σήμερα σώζεται μόνο η βάση του. Στη διακόσμηση αυτή, σπάνια για την οθωμανική αρχιτεκτονική, οφείλεται και η ονομασία του κτίσματος.



Στο τέλος της δεκαετίας του '60 ανακατασκευάστηκαν οι δύο βορινοί θόλοι της στοάς. Μετά τους σεισμούς το 1978 πραγματοποιήθηκαν εργασίες αναστήλωσης και αποκατάστασης. Σήμερα ο χώρος ανήκει στο δήμο Θεσσαλονίκης και χρησιμοποιείται για πολιτιστικές εκδηλώσεις και για περιοδικές εκθέσεις.

Γενί τζαμί

Ανατολικά της οδού Βασιλίσσης Όλγας, στην οδό Αρχαιολογικού Μουσείου, βρίσκεται το Γενί τζαμί. Ήταν τόπος λατρείας των εξισλαμισθέντων Εβραίων της πόλης (ντονμέδων) οι οποίοι και ανέλαβαν τη δαπάνη ανοικοδόμησής του το 1902 σε σχέδια του Ιταλού αρχιτέκτονα Βιταλιάνο Ποζέλι (Vitaliano Poselli) υπό την αιγίδα του σουλτάνου Αμπντουλχαμίτ Β΄ (1876-1909).

Το κτίριο, σε στιλ Μπελ-Επόκ (Belle Époque) φιλοξενεί στο σκιερό προαύλιό του αρχαίες επιτύμβιες στήλες και μαυσωλεία και το ευρύχωρο, ανάλαφρο εσωτερικό του ανοίγει κατά καιρούς για κάποια έκθεση. Είναι σίγουρα ένα από τα πιο εκλεκτικά και ασυνήθιστα τζαμιά σ' ολόκληρο τον κόσμο. Το Γενί τζαμί, εξοπλισμένο με ηλιακό ρολόι (με οδηγίες στα τούρκικα για το πως να ρυθμίσεις το ρολόι χειρός σου) και πύργο ρολογιού, συνοψίζει μέσα του το απίστευτο ανακάτεμα επιρροών – ισλαμικών και ευρωπαϊκών, με την Αρ Νουβό (Art Nouveau) να συναντά μια νεομπαρόκ Αλάμπρα και με διακριτικές νύξεις για την προγονική πίστη μέσ' από τα μοτίβα με το αστέρι του Δαβίδ.



Μετά την ανταλλαγή (1922), στέγασε για μικρό διάστημα πρόσφυγες, και από το 1925 έως το 1963 χρησιμοποιήθηκε ως αρχαιολογικό μουσείο της πόλης.

Χαμζά Μπέη τζαμί (Αλκαζάρ)

Στη διασταύρωση των οδών Εγνατίας και Βενιζέλου βρίσκεται το Χαμζά Μπέη τζαμί. Σήμερα είναι γνωστό με την επωνυμία «Αλκαζάρ» από το όνομα του κινηματογράφου που στεγαζόταν άλλοτε στην περίστυλη αυλή του μνημείου. Σύμφωνα με την εντοιχισμένη κτητορική επιγραφή στη δυτική όψη του κτιρίου, κτίστηκε στα 1467/68 από την κόρη του στρατιωτικού διοικητή Χαμζά Μπέη και ανοικοδομήθηκε το 1620.

Πρόκειται για ένα επιβλητικό μουσουλμανικό τέμενος, το οποίο αποτελεί ένα από τα σπουδαιότερα δείγματα της οθωμανικής αρχιτεκτονικής στον ελλαδικό χώρο. Ήταν το πρώτο τζαμί που κτίστηκε στην πόλη, λίγα χρόνια μετά την κατάληψή της από τους Τούρκους (1430). Σε πρώτη φάση ήταν ένα mesjid, δηλαδή ένα συνοικιακό τέμενος χωρίς μιναρέ.



Το Χαμζά Μπέη τζαμί έπαψε να χρησιμοποιείται ως μουσουλμανικό τέμενος αμέσως μετά την απελευθέρωση της Θεσσαλονίκης το 1912. Στα χρόνια που ακολούθησαν επιβαρύνθηκε από πολλές ζημιές, γνώρισε διάφορες χρήσεις και δέχτηκε κακότεχνες επεμβάσεις, με φυσικό επακόλουθο να αλλοιωθεί σε σημαντικό βαθμό η φυσιογνωμία του. Η μεγαλύτερη, ωστόσο, σύγχρονη παρέμβαση συντελέστηκε στο αίθριο, το οποίο μετατράπηκε σε κινηματογράφο. Το 2006 ξεκίνησε από την Αρχαιολογική Υπηρεσία ένα πρόγραμμα προστασίας και σωτηρίας του μνημείου.



Το τζαμί του Λεμπέτ

Η ακριβής χρονολογία ανέγερσης του τεμένους στο πρώην στρατόπεδο Π. Μελά δεν είναι γνωστή. Εικάζεται ότι χτίστηκε στα τέλη του 19ου αιώνα, καθώς το στρατόπεδο χτίστηκε το 1881 και σύμφωνα με εκτιμήσεις το τζαμί του Λεμπέτ, όπως αποκαλείται το συγκεκριμένο τέμενος, κατασκευάστηκε, για να εξυπηρετεί τις θρησκευτικές ανάγκες των εγκλείστων στο στρατόπεδο.



Ο μιναρές του γκρεμίστηκε κάποια χρόνια μετά την απελευθέρωση, πιθανότατα γύρω στο 1925, όταν στο πλαίσιο του «εξευρωπαϊσμού» της πόλης γκρεμίστηκαν σχεδόν όλοι οι μιναρέδες. Το τέμενος θεωρείται το νεότερο της πόλης και είναι προσανατολισμένο προς την ιερή πόλη των μουσουλμάνων, τη Μέκκα, προσανατολισμό που διατήρησε και μετά τη μετακίνησή του κατά 25 μέτρα το 2005 για τις ανάγκες επέκτασης της οδού Λαγκαδά.

Πέρα από ιστορικό το τέμενος έχει αρχιτεκτονικό και αισθητικό ενδιαφέρον εξαιτίας του τρόπου κατασκευής και των επιχρισμάτων που υπάρχουν στο εσωτερικό του. Παράλληλα, είναι το δεύτερο που βρίσκεται εκτός των τειχών της Θεσσαλονίκης από τη δυτική πλευρά, ενώ ανατολικά υπάρχει το Γενί Τζαμί. Το 2005 μετακινήθηκε κατά 25 μέτρα για τις ανάγκες διαπλάτυνσης της οδού Λαγκαδά.

Λουτρά



Μπέη χαμάμ (Λουτρά Παράδεισος)



Το Μπέη χαμάμ βρίσκεται στη συμβολή των οδών Εγνατίας, Αριστοτέλους και Μητροπολίτου Γενναδίου. Όπως πληροφορούμαστε από αραβική επιγραφή κτίστηκε το 1444 από τον σουλτάνο Μουράτ Β΄. Είναι το πρώτο οθωμανικό λουτρό της Θεσσαλονίκης και το μεγαλύτερο στην Ελλάδα.

Το λουτρό, το οποίο αποτελεί εξέχον δείγμα της πρώιμης οθωμανικής αρχιτεκτονικής στα Βαλκάνια, είναι διπλό ή δίδυμο, δηλαδή με χωριστά διαμερίσματα για τους άνδρες και τις γυναίκες, με το ανδρικό τμήμα να είναι πιο ευρύχωρο, πιο πολυτελές και πλουσιότερα διακοσμημένο από το γυναικείο. Στα δύο τμήματα διαμορφώνονταν οι τυπικοί των λουτρών χώροι (ψυχροί, χλιαροί και ζεστοί, καθώς και τα υπόκαυστα), ενώ στην ανατολική πλευρά του κτηρίου είναι προσαρτημένη μία μεγάλη ορθογώνια δεξαμενή που εξασφάλιζε την παροχή νερού στο εσωτερικό του.

Το λουτρό λειτουργούσε στα νεώτερα χρόνια μέχρι το 1968 με το όνομα “Λουτρά Παράδεισος”. Μετά τους σεισμούς του 1978 ακολούθησαν εργασίες αποκατάστασης. Σήμερα ο χώρος των ανδρικών λουτρών έχει αποκατασταθεί και χρησιμοποιείται για πολιτιστικές εκδηλώσεις.



Γιαχουντί χαμάμ (Λουλουδάδικα)

Βρίσκεται στη διασταύρωση των οδών Βασιλέως Ηρακλείου, Φραγκίνη και Κομνηνών. Ιδρύθηκε από το Χαλίλ Αγά, αξιωματούχο της Πύλης, στα τέλη του 15ου αιώνα. Πρόκειται για ένα μεγάλο οθωμανικό λουτρό, το οποίο είναι σήμερα γνωστό με την ονομασία «Λουλουδάδικα». Η επωνυμία Γιαχουντί (=Εβραϊκό) συνδέεται με την ίδρυσή του μέσα στην εβραϊκή συνοικία της Θεσσαλονίκης. Σε οθωμανικά έγγραφα αναφέρονται και οι επωνυμίες «Χαλίλ Αγά χαμάμ», «Παζάρ κεμπέρ χαμάμ» (Λουτρό της Μεγάλης Αγοράς), «Παζάρ χαμάμ» (Λουτρό της Αγοράς) ή «Καντινλάρ χαμάμ» (Λουτρό των Γυναικών).

Διπλό λουτρό κι αυτό, έχει τη χαρακτηριστική οθωμανική αρχιτεκτονική με τις βυζαντινές επιδράσεις με μαρμάρινα μέλη ρωμαϊκών και βυζαντινών χρόνων να έχουν χρησιμοποιηθεί τόσο στη δόμηση όσο και στον εξοπλισμό του λουτρού. Δύο μεγάλοι τρούλοι στεγάζουν τους δύο προθαλάμους και 13 μικροί τους υπόλοιπους χώρους.



Το λουτρό το οποίο σήμερα είναι θαμμένο περί τα δύο μέτρα κάτω από το έδαφος, λειτουργούσε μέχρι τις αρχές του 20ου αιώνα. Στη συνέχεια στεγάστηκαν σε αυτό καταστήματα, η χρήση των οποίων επέφερε σημαντικές αλλοιώσεις στο εσωτερικό του. Εργασίες αποκατάστασης πραγματοποιήθηκαν από το 1993.

Γενί χαμάμ (Αίγλη)

Το Γενί χαμάμ βρίσκεται στο βόρειο τμήμα του κέντρου της πόλης, βόρεια του ναού του Αγίου Δημητρίου, στη συμβολή των οδών Κασσάνδρου και Αγίου Νικολάου. Πρόκειται για ένα οθωμανικό λουτρό, το οποίο κατασκευάστηκε στο τελευταίο τέταρτο του 16ου αιώνα από τον Hüsrev Kedhuda, στη θέση μεγάλου συγκροτήματος ρωμαϊκών λουτρών του 4^{ου} αιώνα.



Το Γενί Χαμάμ ήταν δίδυμο λουτρό, με χωριστές αίθουσες για τους άντρες και τις γυναίκες και το συνήθη τριμερή καταμερισμό τα οποία συνέθεταν ένα ενιαίο αρχιτεκτονικό σύνολο. Σήμερα διατηρούνται μόνο οι δύο τρουλαίοι ψυχροί χώροι, ενοποιημένοι σε μία αίθουσα.

Παρέμεινε ενεργό ως λουτρό μέχρι την απελευθέρωση της Θεσσαλονίκης το 1912. Το 1919 περιήλθε στο Ελληνικό Δημόσιο, ενώ το 1937 αγοράστηκε από ιδιώτη. Μετά την πώλησή του, χρησιμοποιήθηκε σε πρώτη φάση ως αποθήκη και στη συνέχεια μετατράπηκε σε κινηματογράφο. Οι δύο αίθουσες της ανατολικής πλευράς του κτηρίου, οι οποίες καλύπτονται με μεγάλους ημισφαιρικούς τρούλους, διατηρήθηκαν, αλλά ενοποιήθηκαν εσωτερικά (με την κατεδάφιση του τοίχου που υψωνόταν ανάμεσά τους) και στέγασαν τον χειμερινό κινηματογράφο «Αίγλη», η λειτουργία του οποίου έπαψε το 1978· σήμερα, στον χώρο αυτόν φιλοξενείται μουσική-θεατρική σκηνή που φέρει την ίδια ονομασία. Τα δωμάτια και οι χώροι της δυτικής πλευράς του οικοδομήματος είχαν διαφορετική τύχη, καθώς κατεδαφίστηκαν και καταργήθηκαν, ώστε να διαμορφωθεί στη θέση τους ο ομώνυμος θερινός κινηματογράφος, ο οποίος εξακολουθεί να λειτουργεί μέχρι τις μέρες μας.



Πασά χαμάμ (Λουτρά Φοίνιξ)

Κοντά στα δυτικά τείχη της πόλης και νότια της εκκλησίας των Αγίων Αποστόλων (στη συμβολή των οδών Πηνειού, Κάλβου και Καρατζά) βρίσκεται το Πασά Χαμάμ, περισσότερο γνωστό ως Λουτρά «Φοίνιξ». Κτίστηκε γύρω στα 1520 – 1530 από το διοικητή της Θεσσαλονίκης, βεζύρη Cezeri Kasim Pasa, ο οποίος, την ίδια περίοδο, μετέτρεψε και το ναό των Αγίων Αποστόλων σε τζαμί και πιθανώς τα δύο κτίρια να είχαν κάποια λειτουργική σχέση.



Αρχικά λειτουργούσε ως απλό λουτρό με τη συνηθισμένη τριμερή διάταξη των χώρων, αλλά σε μεταγενέστερη εποχή έγινε διπλό, με αντρικά και γυναικεία τμήματα.



Είναι το τελευταίο που λειτουργούσε στη Θεσσαλονίκη μέχρι και το 1981 (έκλεισε λόγω εκτεταμένων ζημιών από το σεισμό του 1978). Το κτίριο, ένα από τα πιο σημαντικά της οθωμανικής περιόδου, έχει κηρυχτεί ιστορικό και διατηρητέο. Σήμερα, μετά τη συντήρηση και αποκατάστασή του, χρησιμοποιείται ως χώρος για τη συντήρηση των ευρημάτων που έρχονται στο φως από το μετρό.

Λευκός Πύργος Μπεζεστένι Τουρμπές Μούσα Μπαμπά



Λευκός Πύργος

Ο Λευκός Πύργος είναι ένας οχυρωματικός πύργος του 15ου αιώνα, ο οποίος χρησιμοποιήθηκε στη συνέχεια ως κατάλυμα φρουράς Γενίτσαρων και ως φυλακή θανατοποινιτών. Το οικοδόμημα είχε αμυντική λειτουργία, καθώς αποτελούσε τον νοτιοανατολικό πύργο της οχύρωσης της πόλης. Είναι ένα από πιο γνωστά κτίσματα-σύμβολα πόλεων στην Ελλάδα.

Στην αρχή ονομαζόταν Πύργος του Λέοντος, όπως αναφέρει τουρκική επιγραφή του 1535-1536, η οποία υπήρχε στην είσοδό του εξωτερικού περιβόλου (τώρα κατεδαφισμένος) και η οποία μάλλον αναφερόταν στη χρονολογία κατασκευής του περιβόλου. Μετά την διάλυση του τάγματος των Γενίτσαρων το 1826 αποκτά το όνομα Kanli-Kule, δηλαδή Πύργος του Αίματος λόγω των σφαγών των Γενιτσάρων. Το όνομα διατηρείται και μετά το 1826 λόγω της λειτουργίας του ως φυλακή μελλοθανάτων και τόπο βασανιστηρίων, τα οποία συχνά εκτελούνταν από τους Γενιτσάρους γεμίζοντας με αίμα τους τοίχους. Το σύγχρονο όνομά του το πήρε όταν ένας εβραίος κατάδικος, ο Nathan Guidili, τον ασβέστωσε με αντάλλαγμα την ελευθερία του, το 1891. Μέχρι το 1912 ο χριστιανικός πληθυσμός συνεχίζει να τον αναφέρει Kanli-Kule, ενώ ο εβραϊκός υιοθετεί το Torre Blanca, που υιοθετούν και οι τούρκοι ως Beyaz-Kule, δηλαδή Λευκός Πύργος.

Ο Λευκός Πύργος είναι κυλινδρικός, έχει ύψος 33.9 μ. και διάμετρο 22.7 μ. Διαθέτει ισόγειο και έξι ορόφους, οι οποίοι επικοινωνούν μεταξύ τους με εσωτερικό κλιμακοστάσιο συνολικού μήκους 120 μ. Στο κέντρο κάθε ορόφου διαμορφώνεται μία μεγάλη κυκλική αίθουσα, ενώ στο κτήριο υπάρχουν διάσπαρτα και άλλα δωμάτια, τα περισσότερα τετράπλευρα και μικρού μεγέθους. Στον τελευταίο όροφο, περιμετρικά της κεντρικής αίθουσας, σχηματίζεται ένας ανοιχτός κυκλικός εξώστης, ο οποίος προσφέρει εξαιρετική και πανοραμική θέα της Θεσσαλονίκης, αλλά και της θάλασσας. Γύρω από το κτίσμα υπήρχε στο παρελθόν χαμηλός οκταγωνικός περίβολος, ενισχυμένος με τρεις πυργίσκους· η κατασκευή αυτή, ωστόσο, κατεδαφίστηκε στις αρχές του 20ου αιώνα.

Από το 1983 έως το 1985 η Αρχαιολογική Υπηρεσία πραγματοποίησε στο μνημείο εκτεταμένες εργασίες συντήρησης, αποκατάστασης και αναστήλωσης, ενώ αμέσως μετά ο Λευκός Πύργος μετατράπηκε σε πολιτιστικό χώρο, φιλοξενώντας διάφορες εκθέσεις. Από το 2008 και εξής το μνημείο λειτουργεί ως μουσείο, στεγάζοντας μόνιμη έκθεση αφιερωμένη στην ιστορία της Θεσσαλονίκης.



Μπεζεστένι

Το Μπεζεστένι (=υφασματαγορά) της Θεσσαλονίκης, είναι ένα Οθωμανικό μνημείο το οποίο κτίστηκε επί Σουλτάνου Μεχμέτ Β' (1455-1459). Βρίσκεται στη συμβολή των οδών Βενιζέλου και Σολωμού, απέναντι από το Χαμζά Μπέη Τζαμί και το παλιό δημαρχείο της πόλης.

Αποτελείται από ένα ορθογώνιο χώρο με τέσσερις εισόδους, μία στο μέσο κάθε πλευράς. Εσωτερικά επιμερίζεται σε έξι τετράπλευρους χώρους.



Τα μπεζεστένια ήταν ένας πολύ σημαντικός θεσμός των οθωμανικών πόλεων (Τουρκικά: bezesten) - η λέξη προέρχεται από την αραβική λέξη μπεζ (bez) η οποία σημαίνει ρούχο - ύφασμα, χρησιμοποιείται και για τα κεντήματα και τα υπόλοιπα ακριβά αντικείμενα και την περσική κατάληξη -ιστάν. Εκεί πωλούνταν πολύτιμα

αντικείμενα, φυλάσσονταν έγγραφα και περιουσιακά στοιχεία, γινόταν έλεγχος της ποιότητας των εμπορευμάτων και καθορίζονταν οι ισοτιμίες των νομισμάτων.



Πριν την πυρκαγιά του 1917, που κατέστρεψε το μεγαλύτερο μέρος της πόλης, το Μπεζεστένι Θεσσαλονίκης αριθμούσε 113 καταστήματα. Μετά την πυρκαγιά περιμετρικά του κεντρικού χώρου προστέθηκαν εξωτερικά καταστήματα. Τις δεκαετίες του 1980 και του 1990 έγιναν εργασίες στερέωσης του κτιρίου καθώς είχε υποστεί καθίζηση και απόκλιση από την κατακόρυφο. Σήμερα στο Μπεζεστένι της Θεσσαλονίκης στεγάζονται διάφορα καταστήματα. Είναι ένας ιστορικός χώρος ενταγμένος στην καθημερινή ζωή της πόλης από τον 15ο αιώνα έως σήμερα.

Τουρμπές Μούσα Μπαμπά

Ο Τουρμπές Μούσα Μπαμπά είναι ένα οθωμανικό ταφικό μνημείο / μαυσωλείο, μοναδικό στο είδος του, το οποίο χρονολογείται από το 16ο αιώνα και βρίσκεται στην Πλατεία Τερψιθέας στην Άνω Πόλη. Ο τουρμπές έχει οκταγωνική δομή και εκεί βρίσκεται θαμμένος ο Μούσα Μπαμπά ένας άγιος μουσουλμάνος *Μπαμπά* του τάγματος των Μπεκτασίδων δερβίσιδων. Η σημερινή αυλή της Τερψιθέας στο παρελθόν αποτελούσε την αυλή ενός τεκέ (μοναστήρι Μπεκτασίδων).



Ο προσκυνηματικός χαρακτήρας του μαυσωλείου κρατήθηκε και από τους χριστιανούς πρόσφυγες που εγκαταστάθηκαν στην περιοχή και φτάνει έως σήμερα, όπως δηλώνει και το προσκυνητάρι του Αγίου Χαραλάμπη που βρίσκεται νοτιότερα του μαυσωλείου. Ο άγιος ταυτίζεται με τον ιδρυτή του τάγματος των μπεκτασίδων Χατζή Μπεκτάς Βελή, ο οποίος θεωρείται και η μετεμψύχωσή του».

Απώλεσε τη μνημειακότητά του πιθανόν κατά τις πρώτες μεταρρυθμιστικές απόπειρες του σουλτάνου Μαχμούτ II (1808-1839).

Σήμερα γίνονται εργασίες που στοχεύουν στη συντήρηση του μνημείου μέσα από μια σειρά επεμβάσεων με σκοπό την αποκατάσταση του συνόλου των μορφολογικών χαρακτηριστικών του μνημείου.



Ιωάννινα



Τέμενος Ασλάν πασά

Το Ασλάν Τζαμί κτίστηκε το 1618 από τον Ασλάν πασά για να επισφραγιστεί έτσι η κυριαρχία των Τούρκων στα Γιάννενα μετά την αποτυχημένη επανάσταση του Διονυσίου του Φιλόσοφου επτά χρόνια νωρίτερα εναντίον τους.



Το τέμενος είναι κτισμένο και διακοσμημένο σύμφωνα με την ισλαμική αρχιτεκτονική και παράδοση. Έτσι, χωρίζεται σε δυο τμήματα, στην πρόστωα και στον κυρίως χώρο προσευχής. Το ιερό (μιχράμπ) βρίσκεται απέναντι από την είσοδο και ο άμβωνας (μιμπάρ) δίπλα του. Το ιερό είναι στραμμένο νοτιοανατολικά, προς τη Μέκκα. Ο τρούλος εσωτερικά φέρει αποσπάσματα από το Κοράνι στην αραβική γραφή, ενώ τα καντήλια που κρέμονται έχουν



μονάχα διακοσμητική αξία και καμία θρησκευτική. Για να φτάσει ο μουσουλμάνος ιερέας (μουεζίνης) στο μιναρέ, έμπαινε στη μικρή πόρτα απέναντι από τον άμβωνα και ανέβαινε τα 75 σκαλοπάτια για να καλέσει τους πιστούς να προσευχηθούν. Το τέμενος φέρει και ντίκα, δηλαδή εξώστη για τις γυναίκες.

Το Τέμενος του Ασλάν πασά λειτούργησε ως τζαμί έως και το 1924, από τη μειονότητα των Τούρκων που είχαν απομείνει στα Ιωάννινα μετά την απελευθέρωση της πόλης. Από τότε και την ανταλλαγή των πληθυσμών, το τέμενος λειτουργεί ως Δημοτικό Μουσείο.

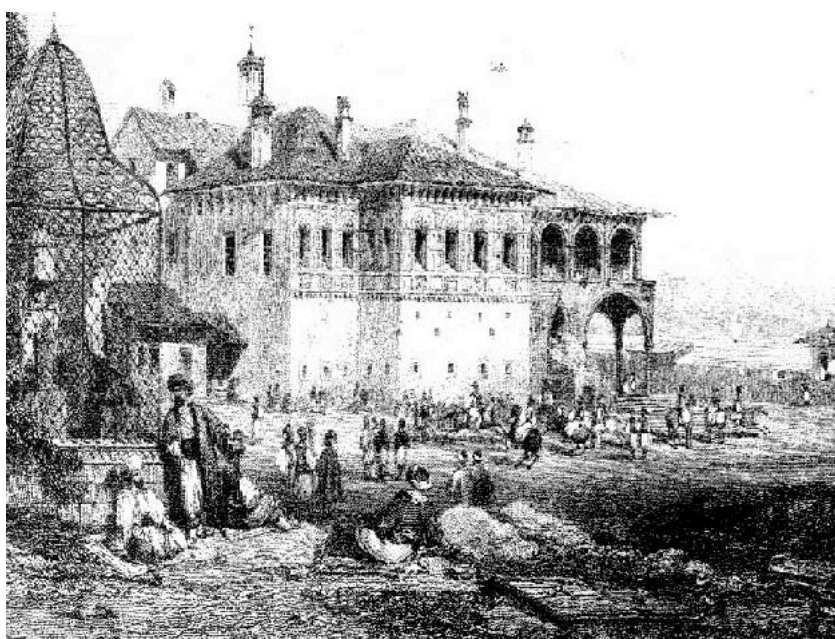
Τάφος Αλή πασά και Φετιχέ τζαμί

Με επιβλητική απλότητα και αυστηρή χάρη το Φετιχέ Τζαμί, δηλ. τζαμί της κατάκτησης, δεσπόζει στην νοτιοανατολική ακρόπολη του Κάστρου. Σύμφωνα με τα αρχεία του οθωμανικού ιεροδικείου των Ιωαννίνων, χτίστηκε περί το 1600 στην θέση της Μητροπόλεως των Ιωαννίνων, αφιερωμένης στον τότε πολιούχο Αρχάγγελο Μιχαήλ.

Ο ρωσσοτουρκικός πόλεμος του 1770 έδωσε ίσως αφορμή στην κατεδάφιση κάποιων λειψάνων του βυζαντινού αυτού ναού που παραδόξως είχαν διατηρηθεί ακόμη και μετά το ατυχές κίνημα του 1611. Το Φετιχέ τζαμί ανακαινίστηκε το 1795 από τον Αλή Πασά ο οποίος φρόντισε να τοποθετήσει εκεί κοντά και τον σωζόμενο μέχρι σήμερα οικογενειακό τάφο του. Ο κιβωτιόσχημος τάφος του Αλή Πασά βρίσκεται στη βορειοδυτική πλευρά του Φετιχέ τζαμί. Εδώ θάφτηκε το 1822 το ακέφαλο σώμα του. Σε αυτό τον τάφο είχε θαφτεί νωρίτερα το 1809 η σύζυγός του Ουμ Γκιουλσούμ Χανούμ. Εδώ θάφτηκε και ένας γιός του.



Με μέριμνα της 8ης Εφορείας Βυζαντινών Αρχαιοτήτων τοποθετήθηκε περίτεχνο προστατευτικό κιγκλίδωμα, όμοιο με εκείνο που εκλάπη το 1944 από τον τάφο.





Μπέη χαράμ Θεσσαλονίκη



Αλατζά ιμαρέτ Θεσσαλονίκη



Φετιχέ τζαμί Ιωάννινα

η δράση πραγματοποιήθηκε από τους μαθητές της Β' Λυκείου

υπεύθυνοι καθηγητές:

Γιώργος Σάρδης, πληροφορικός

Ιωάννης Λογοθέτης, μαθηματικός

Κυριακή Μπελμπιτζόγλου, φιλόλογος

πηγές

- ❖ Μνημεία Οθωμανικής περιόδου Θεσσαλονίκης (ειδική έκδοση), Υπουργείο πολιτισμού - Εφορεία Βυζαντινών Αρχαιοτήτων Θεσσαλονίκης
- ❖ Αρχιτεκτονική της Θεσσαλονίκης, ένθετο 7 ημέρες, αφιέρωμα στην εφημερίδα «Η Καθημερινή» στις 30/3/1997
- ❖ Mark Mazower, *Θεσσαλονίκη, πόλη των φαντασμάτων*, μετάφραση Κώστας Κουρεμένος, Αθήνα, Αλεξάνδρεια 2006
- ❖ Οδηγός περιφέρειας Ηπείρου, Ιστοχώρος, Ιωάννινα / Πολιτισμός – Ισλαμικά μνημεία, τελευταία πρόσβαση 13 Μαΐου 2013.
<http://cultureportalweb.uoi.gr>
- ❖ Πινακίδες πληροφοριών δίπλα στα μνημεία.