

ΓΕΝΙΚΟ

ΛΥΚΕΙΟ

ΕΣΩΤΕΡΙΚΟΣ ΚΑΝΟΝΙΣΜΟΣ ΛΕΙΤΟΥΡΓΙΑΣ]

ΙΣΤΙΑΙΑΣ

ΣΧΟΛΙΚΟ ΕΤΟΣ 2024 - 2025



ΙΣΤΙΑΙΑ 10-10-

2024

ΤΑΥΤΟΤΗΤΑ ΤΟΥ ΣΧΟΛΕΙΟΥ		
ΓΕΝΙΚΟ ΛΥΚΕΙΟ ΙΣΤΙΑΙΑΣ		Διεύθυνση: Β/θμιας Εκπ/σης Ευβοίας
	Κωδικός Σχολείου (ΥΠΑΙΘ)	1253010

ΣΤΟΙΧΕΙΑ			
Έδρα του Σχολείου: Ιστιαία			
Τηλέφωνο	2226052529	Fax	
e-mail	lykistia@sch.gr	Ιστοσελίδα	https://blogs.sch.gr/lykistia/contact/
Διευθυντής Σχολικής Μονάδας		Κωνσταντίνος Δαυίδ	
Υποδιευθυντής		Σακελλαρίου Αντώνιος	
Πρόεδρος Συλλόγου Γονέων/Κηδεμόνων		Νιέρρη Βασιλική	

Πίνακας περιεχομένων

Πίνακας περιεχομένων.....	3
Εισαγωγή.....	4
A. Προσέλευση - παραμονή στο Σχολείο και αποχώρηση από αυτό.	6
A.1 Σχολική και κοινωνική ζωή.....	7
α. Διευθυντής.....	7
β. Οι εκπαιδευτικοί	7
γ. Εφημερίες.....	8
δ. Υπεύθυνοι τμημάτων.....	9
B. Συμπεριφορά μαθητών/τριών - Παιδαγωγικός έλεγχος.....	9
Γ. Πρόληψη φαινομένων Βίας και Σχολικού εκφοβισμού.....	11
Δ. Σχολικές Εκδηλώσεις - Δραστηριότητες	133
E. Συνεργασία Σχολείου - Οικογένειας - Συλλόγου Γονέων / Κηδεμόνων- Φορείς.....	13
E1. Σημασία της επικοινωνίας και της συνεργασίας Σχολείου-οικογένειας	13
E2. Όρια απουσιών, χαρακτηρισμός φοίτησης, ενημέρωση κηδεμόνων, απαλλαγή από μάθημα	14
E3. Ωράριο λειτουργίας	16
ΣΤ. Πολιτική του σχολείου για την προστασία από πιθανούς κινδύνους	17
Z. Αποτίμηση-Ανατροφοδότηση-Βελτιωτικές προτάσεις.....	19

ΚΑΝΟΝΙΣΜΟΣ ΛΕΙΤΟΥΡΓΙΑΣ ΣΧΟΛΕΙΟΥ

I. Εισαγωγή

Ο Εσωτερικός Κανονισμός Λειτουργίας του Σχολείου προκύπτει από την προσεκτική μελέτη της εκπαιδευτικής νομοθεσίας και νομολογίας όπως ορίζονται από το Υπουργείο Παιδείας, Θρησκευμάτων, Πολιτισμού και Αθλητισμού και την αναγκαιότητα εφαρμογής τους (άρθρο 37, Ν.4692/2020). Παράλληλα, όμως, αναδεικνύει το πλαίσιο των αρχών και των αξιών που πρεσβεύει το Σχολείο μας. Απευθύνεται τόσο στους/στις μαθητές/τριες, στους γονείς/κηδεμόνες, όσο και στους/στις καθηγητές/τριες, επιδιώκοντας να προαγάγει ένα υγιές μαθησιακό περιβάλλον, μέσα στο οποίο κάθε μαθητής θα μπορεί αβίαστα να διαμορφώνει την προσωπικότητά του και να συμμετέχει απρόσκοπτα στην εκπαιδευτική διαδικασία και αφετέρου να εξασφαλίζει εύρυθμες, ευχάριστες και αποδοτικές συνθήκες διδασκαλίας και μάθησης, στα πλαίσια ενός κλίματος σωστής επικοινωνίας, συνεργασίας και υπευθυνότητας. Αποτελεί ένα είδος παιδαγωγικού συμβολαίου μεταξύ των μελών της σχολικής κοινότητας, που ορίζει τα δικαιώματα και τις υποχρεώσεις της. Η εσωτερική οργάνωση της σχολικής ζωής, οφείλει να εκπαιδεύει και να διαπαιδαγωγεί σύμφωνα με τα πρότυπα και τις ανάγκες της δημοκρατικής κοινωνίας. Στο πλαίσιο αυτό ο όρος «σχολική οργάνωση», όπου εμπεριέχονται μεταξύ άλλων, ο προγραμματισμός, η πειθαρχία, η οριοθέτηση, αποκτά δημοκρατικό περιεχόμενο και αναδεικνύεται σε βασικό ποιοτικό στοιχείο του σύγχρονου αποτελεσματικού σχολείου.

Για την ομαλή και άρτια λειτουργία του Σχολείου είναι απαραίτητο να συνεργάζονται αρμονικά, σοβαρά και υπεύθυνα τρεις παράγοντες: το Σχολείο, οι Γονείς/Κηδεμόνες και οι Μαθητές/τριες.

Σύνταξη, έγκριση και τήρηση του Κανονισμού

Ο Εσωτερικός Κανονισμός Λειτουργίας του ΓΕ.Λ ΙΣΤΙΑΙΑΣ συντάσσεται ύστερα μετά από σχετική εισήγηση του Διευθυντή του Σχολείου, με τη συμμετοχή όλων των μελών του Συλλόγου Διδασκόντων, των μελών του Διοικητικού Συμβουλίου του Συλλόγου Γονέων και Κηδεμόνων, του εκπροσώπου του Δήμου Ιστιαίας-Αιδηψού κ^{ου} Ρούσσου Γ. και του Προεδρείου του δεκαπενταμελούς μαθητικού συμβουλίου. Ακολούθως, εγκρίνεται από τον Σύμβουλο Εκπαίδευσης Παιδαγωγικής Ευθύνης του Σχολείου και από τον Διευθυντή Εκπαίδευσης κο **Φράγκο Κ.** (άρθρο 37, Ν.4692/2020).

Εν συνεχεία, ο Εσωτερικός Κανονισμός, κοινοποιείται σε όλους τους γονείς/κηδεμόνες με την έναρξη του σχολικού έτους και αναρτάται στον ιστότοπο του Σχολείου αμέσως μετά την έγκριση του, ενώ μια συγκεκριμένη μορφή του διανέμεται και συζητείται διεξοδικά με τους/τις μαθητές/τριες του Σχολείου.

Η ακριβής τήρησή του καθίσταται υποχρέωση και αρμοδιότητα τόσο της Διεύθυνσης του Σχολείου και των μελών του εκπαιδευτικού συλλόγου, όσο και των μαθητών/τριών του σχολείου, καθώς και των γονέων/κηδεμόνων τους.

Ο παρών Κανονισμός, ακολουθώντας τη νομικά οριζόμενη διαδικασία διαλεκτικής συμμετοχής όλων των προαναφερθέντων μελών της σχολικής κοινότητας, ισχύει μέχρι την έγκριση νεότερου.

Ο Εσωτερικός Κανονισμός Λειτουργίας αναδιαμορφώνεται κατά τακτά χρονικά διαστήματα, προκειμένου, αφενός να συμβαδίζει με τυχόν μετατροπές στις συνθήκες λειτουργίας του Σχολείου και αφετέρου να επικαιροποιείται με βάση τις νέες νομοθετικές ρυθμίσεις ή σχετικές τροποποιήσεις.

Σκοπός του Εσωτερικού Κανονισμού Λειτουργίας

Ο Εσωτερικός Κανονισμός στοχεύει στη δημιουργία ενός πλαισίου που υποστηρίζει το παιδαγωγικό και διδακτικό έργο, καθώς και την απρόσκοπτη συμμετοχή στην εκπαιδευτική πράξη του συνόλου του μαθητικού και διδακτικού δυναμικού του σχολείου. Περιλαμβάνει ένα σύνολο κανόνων και ενσωματώνει τις παιδαγωγικές αρχές του αμοιβαίου σεβασμού και της κατανόησης, που ενισχύουν τη διαμόρφωση ενός κλίματος πρόσφορου ως προς την αποτροπή συγκρούσεων και εντάσεων και τη διασφάλιση της απρόσκοπτης και γόνιμης συνεργασίας μεταξύ μαθητών, εκπαιδευτικών και γονέων.

II. Περιεχόμενο - κεντρικοί άξονες του Εσωτερικού Κανονισμού

A. ΠΡΟΣΕΛΕΥΣΗ-ΠΑΡΑΜΟΝΗ ΤΩΝ ΜΑΘΗΤΩΝ/ΤΡΙΩΝ ΣΤΟ ΣΧΟΛΕΙΟ ΚΑΙ ΑΠΟΧΩΡΗΣΗ ΑΠΟ ΑΥΤΟ

- Η καθημερινή λειτουργία του σχολείου ξεκινά στις 8:15 π.μ. με την συγκέντρωση και την προσευχή στον αύλειο χώρο και λήγει στις 13:25 μ.μ. (για το εξάωρο) ή στις 14:10 μ.μ. (για το επτάωρο). Η έγκαιρη πρωινή προσέλευση όλων σηματοδοτεί την καλή οργάνωση και την εύρυθμη λειτουργία του σχολείου και παρέχει την δυνατότητα καθημερινής ενημέρωσης των μαθητών/τριων από την Διεύθυνση του σχολείου σε θέματα που τους αφορούν.
- Μαθητές/τριες που καθυστερούν κατά την πρωινή τους προσέλευσή τους, αλλά και σε όλες τις διδακτικές ώρες μετά την είσοδο του εκπαιδευτικού στην αίθουσα, παίρνουν απουσία, παραμένουν σε προκαθορισμένο χώρο και εισέρχονται στην τάξη μετά την ολοκλήρωση της διδακτικής ώρας.
- Όταν βρέχει ή κάνει πολύ κρύο, μετά από σχετική απόφαση της Διεύθυνσης, οι μαθητές/τριες κατευθύνονται στις τάξεις τους.
- **Η ΠΟΡΤΑ ΕΙΣΟΔΟΥ ΤΟΥ ΣΧΟΛΕΙΟΥ ΚΛΕΙΝΕΙ ΣΤΙΣ 9:00 π.μ.**
- Δεν επιτρέπεται η αυθαίρετη αποχώρηση από το σχολείο, χωρίς άδεια πριν από τη λήξη των μαθημάτων. Σε περίπτωση ανάγκης έκτακτης αποχώρησης, ενημερώνεται τηλεφωνικά ο/η γονέας/κηδεμόνας/ασκών την επιμέλεια για να παραλάβει το παιδί του, εφόσον αυτό είναι ανήλικο, και το παραλαμβάνει ενυπόγραφα με σχετική γραπτή άδεια εξόδου από την Διεύθυνση του Σχολείου.
- Σε κάθε διάλειμμα, όλοι οι μαθητές/τριες βγαίνουν από την αίθουσα, ανοίγοντας προηγουμένως τα παράθυρα για να αεριστεί ο χώρος και ο/η εκπαιδευτικός κλειδώνει την αίθουσα.
- Οι αίθουσες καθ' όλη τη διάρκεια των διαλειμμάτων παραμένουν κλειδωμένες. Οι μαθητές/τριες οφείλουν να αποχωρούν από τις τάξεις τους, μόλις χτυπήσει το κουδούνι του διαλείμματος και κατόπιν υποδείξεως του διδάσκοντος, να έχουν φροντίσει να πάρουν μαζί τους τα απαραίτητα για το διάλειμμα αντικείμενα.
- Οι μαθητές/τριες κατά τη διάρκεια των διαλειμμάτων κατεβαίνουν στον αύλειο χώρο του σχολείου. Σε περίπτωση που η παραμονή τους στους εσωτερικούς χώρους του

σχολείου κατά την ώρα του διαλείμματος κριθεί απαραίτητη, σέβονται τον χώρο και τις υποδείξεις των εφημερευόντων εκπαιδευτικών.

A1. ΣΧΟΛΙΚΗ ΚΑΙ ΚΟΙΝΩΝΙΚΗ ΖΩΗ

Ο Διευθυντής

- Είναι υπεύθυνος, μαζί με τους εκπαιδευτικούς, για την καθαριότητα και αισθητική των χώρων του σχολείου, καθώς και για την προστασία της υγείας και ασφάλειας των μαθητών.
- Ενημερώνει τον Σύλλογο Διδασκόντων για την εκπαιδευτική νομοθεσία, τις εγκυκλίους και τις αποφάσεις που αφορούν τη λειτουργία του Σχολείου και την εφαρμογή των προγραμμάτων εκπαίδευσης.
- Συμβάλλει στη δημιουργία κλίματος δημοκρατικής συμπεριφοράς των εκπαιδευτικών και των μαθητών/τριών και είναι υπεύθυνος, σε συνεργασία με τους διδάσκοντες, για την τήρηση της πειθαρχίας.
- Απευθύνει στους διδάσκοντες, όταν είναι απαραίτητο, συστάσεις σε πνεύμα συναδελφικής αλληλεγγύης.
- Λαμβάνει μέριμνα για την εξασφάλιση παιδαγωγικών μέσων και εργαλείων, την καλή χρήση τους στη σχολική τάξη, τη λειτουργικότητα και την αντικατάστασή τους, σε περίπτωση φθοράς.

Οι εκπαιδευτικοί

Οι εκπαιδευτικοί επιτελούν έργο υψηλής κοινωνικής ευθύνης. Στο έργο τους περιλαμβάνεται η εκπαίδευση – διδασκαλία, μάθηση και διαπαιδαγώγηση των μαθητών. Η πρόοδος, η οικονομική ανάπτυξη, ο πολιτισμός και η συνοχή της κοινωνίας εξαρτώνται σε μεγάλο βαθμό από την ποιότητα της εκπαίδευσης και κατ' επέκταση από τη συμβολή και την προσπάθεια των εκπαιδευτικών. Τα καθήκοντα και οι αρμοδιότητες των εκπαιδευτικών οφείλουν να εναρμονίζονται με τους στόχους αυτούς. Ειδικότερα οι εκπαιδευτικοί οφείλουν να:

- Διασφαλίζουν την ασφάλεια και την υγεία των μαθητών/τριών εντός του σχολείου και κατά τις σχολικές εκδηλώσεις και εκδρομές.
- Αντιμετωπίζουν τους μαθητές/τριες με ευγένεια, κατανόηση και σεβασμό προς την προσωπικότητα τους.
- Συμβάλουν στην διαμόρφωση ενός θετικού σχολικού κλίματος που δημιουργεί στους μαθητές/τριες αισθήματα ασφάλειας, αποδοχής και εμπιστοσύνης, ώστε να μπορούν να απευθύνονται στους εκπαιδευτικούς όταν αντιμετωπίζουν κάποιο πρόβλημα.

- Διδάσκουν στους μαθητές/τριες τα διάφορα γνωστικά αντικείμενα σύμφωνα με το ισχύον πρόγραμμα σπουδών και τους διαπαιδαγωγούν σύμφωνα με τους σκοπούς και τους στόχους του εκπαιδευτικού συστήματος, με την καθοδήγηση των ΣΕΕ και των στελεχών της διοίκησης της εκπαίδευσης.
- Αξιολογούν αντικειμενικά την πρόοδο και την επίδοση των μαθητών/τριών και ενημερώνουν σχετικά τους γονείς/κηδεμόνες τους καθώς και τους ίδιους.
- Ενδιαφέρονται για τις συνθήκες ζωής των μαθητών/τριών στην οικογένεια και στο ευρύτερο κοινωνικό περιβάλλον, λαμβάνουν υπόψη τους παράγοντες που επηρεάζουν την πρόοδο και τη συμπεριφορά τους και υιοθετούν κατάλληλες παιδαγωγικές πρακτικές, ώστε να αντιμετωπισθούν πιθανά προβλήματα.
- Είναι συνεπείς στην προσέλευσή τους στο σχολείο και στην ώρα έναρξης και λήξης των μαθημάτων.
- Συνεργάζονται με τον Διευθυντή, τον Σύμβουλο σχολικής ζωής, τους γονείς/κηδεμόνες και τους αρμόδιους ΣΕΕ για την καλύτερη δυνατή παιδαγωγική αντιμετώπιση προβλημάτων συμπεριφοράς των μαθητών/τριών, σεβόμενοι την προσωπικότητα και τα δικαιώματά τους.
- Ενθαρρύνουν τους μαθητές/τριες να συμμετέχουν ενεργά στη διαμόρφωση και λήψη αποφάσεων για θέματα που αφορούν το σχολείο αλλά και τους ίδιους και καλλιεργούν τις αρχές της αλληλεγγύης και της συλλογικότητας.
- Μεριμνούν για τη δημιουργία κλίματος αρμονικής συνεργασίας, συνεχούς και αμφίδρομης επικοινωνίας με τους γονείς/κηδεμόνες των μαθητών/τριών και τους ενημερώνουν για τη φοίτηση, τη διαγωγή και την επίδοση των παιδιών τους.

Εφημερίες

Βασική υποχρέωση των εφημερευόντων κατά τη διάρκεια των μαθημάτων είναι η πρόληψη ή και διαχείριση καταστάσεων κρίσεων και δυνητικά επικίνδυνων επεισοδίων, όπως συγκρούσεις, προβλήματα υγείας κλπ., αποσκοπώντας στην, κατά το δυνατόν, μέγιστη προστασία της ασφάλειας των μαθητών/τριών. Για την επίτευξη αυτού του σκοπού απαιτείται συνεχής επαγρύπνηση και επικοινωνία με τους μαθητές/τριες, καθώς επίσης και κατανόηση των ιδιαιτεροτήτων τους.

Για το λόγο αυτό το αναλυτικό πρόγραμμα των εφημεριών είναι αναρτημένο τόσο στον πίνακα ανακοινώσεων του σχολείου, όπως και σε κάθε αίθουσα διδασκαλίας. Οι εφημερεύοντες εκπαιδευτικοί οφείλουν να βρίσκονται στις θέσεις τους με την έναρξη του ημερήσιου σχολικού προγράμματος. Οι εφημερίες πραγματοποιούνται καθημερινά από τρεις εκπαιδευτικούς, οι οποίοι επιβλέπουν αντίστοιχα τους εσωτερικούς χώρους (διάδρομος και αίθουσες διδασκαλίας) καθώς και τους εξωτερικούς (είσοδος και προαύλιο).

Υπεύθυνοι τμημάτων

- 1) Κατά την πρώτη συνεδρίαση με την έναρξη εκάστου σχολικού έτους ορίζονται οι υπεύθυνοι τμημάτων, αφότου έχει ολοκληρωθεί η τοποθέτηση των εκπαιδευτικών στη σχολική μονάδα.
- 2) Κύριες αρμοδιότητές τους είναι οι ακόλουθες:
 - Ενημερώνουν τακτικά τους γονείς/ κηδεμόνες των μαθητών/τριών του τμήματός τους για την επίδοση, τη διαγωγή και τη φοίτηση των τέκνων τους.
 - Στο τέλος κάθε τετράμηνου ελέγχουν το σύνολο των απουσιών και τις καταστάσεις βαθμολογίας των μαθητών/τριών του τμήματός τους.

B. ΣΥΜΠΕΡΙΦΟΡΑ ΜΑΘΗΤΩΝ/ΤΡΙΩΝ ΚΑΙ ΠΑΙΔΑΓΩΓΙΚΟΣ ΕΛΕΓΧΟΣ

- Οι μαθητές/τριες οφείλουν να τηρούν το ωράριο τού καθημερινού προγράμματος, ιδιαίτερα την ώρα έναρξης, τόσο των μαθημάτων όσο και κάθε άλλης σχολικής δραστηριότητας (πρωινής προσευχής, εορταστικών εκδηλώσεων, εκδρομών κ.ά.).
- Δεν επιτρέπονται για οποιοδήποτε λόγο η χειροδικία, οι χειρονομίες, οι βωμολοχίες, οι προσβολές και γενικά οποιαδήποτε συμπεριφορά υποβαθμίζει την ανθρώπινη προσωπικότητα. Ειδικότερα, ειρωνικά σχόλια, κακόβουλη ή προσβλητική κριτική, προσβολές που έχουν στόχο τον σωματότυπο, την εθνική ταυτότητα, τις θρησκευτικές ή πολιτικές πεποιθήσεις, την ταυτότητα φύλου κλπ. είναι ανεπίτρεπτες στη σχολική πραγματικότητα. Αρμόδιοι για την επίλυση προβλημάτων ανάμεσα στους μαθητές/μαθήτριες, εφόσον αυτά δε λυθούν διαλογικά και ειρηνικά μεταξύ τους, είναι οι Υπεύθυνοι Καθηγητές/ Καθηγήτριες του τμήματος, ο Σύμβουλος Σχολικής ζωής και η Διεύθυνση του Σχολείου.
- Οι μαθητές/τριες οφείλουν να σέβονται τα προσωπικά αντικείμενα των συμμαθητών/τριών τους και σε καμία περίπτωση δεν τα χρησιμοποιούν χωρίς την άδεια τους. Η φθορά τους θεωρείται παράπτωμα και αντιμετωπίζεται ανάλογα. Οι μαθητές/μαθήτριες αποφεύγουν να φέρνουν στο σχολείο πολύτιμα προσωπικά αντικείμενα ή μεγάλα χρηματικά ποσά.
- Απαγορεύεται το κάπνισμα σε όλους τους χώρους του σχολείου, σε όλη τη διάρκεια του σχολικού προγράμματος σύμφωνα με απόφαση του Υπουργείου Παιδείας (ΦΕΚ129/τ.α/2018)

- Δεν επιτρέπεται η κατανάλωση καφέ και αλκοολούχων ποτών σε όλο το χώρο του σχολείου.
- Δεν επιτρέπεται η κατανάλωση τροφίμων, ποτών και ροφημάτων, μέσα στις τάξεις και τα εργαστήρια. Στα εργαστήρια απαγορεύεται και η κατανάλωση νερού.
- Η ενδυμασία των μαθητών/τριών πρέπει να είναι ευπρεπής.
- Δεν επιτρέπεται κατά την διάρκεια της λειτουργίας του σχολείου, η επικοινωνία των μαθητών/τριών, με άτομα ξένα προς τη σχολική κοινότητα, χωρίς προηγούμενη ενημέρωση του εφημερεύοντος καθηγητή.
- Η χρήση των κινητών τηλεφώνων και άλλων ηλεκτρονικών συσκευών που διαθέτουν συστήματα επεξεργασίας ήχου και εικόνας απαγορεύεται ρητά στο χώρο του σχολείου, σύμφωνα με το άρθρο 28, Τεύχος Β' 5130/10.09.2024.
Ειδικότερα αν διαπιστωθεί ότι μαθητής/τρια κατέχει εμφανώς ή και χρησιμοποιεί κινητό τηλέφωνο, εντός σχολικών χώρων (κτιρίων και υπαίθριων χώρων) εφαρμόζονται τα παρακάτω παιδαγωγικά μέτρα, ανάλογα με τη βαρύτητα του περιστατικού και το βαθμό αποκλίνουσας συμπεριφορά του/της μαθητή/τριας, συνιστώσες που αξιολογούνται παιδαγωγικά από τον Διευθυντή της σχολικής μονάδας:
 - Επιβάλλεται από τον Διευθυντή το παιδαγωγικό μέτρο της αποβολής από τα μαθήματα από μία (1) μέχρι τρεις (3) μέρες.
 - Επιβάλλεται από τον Σύλλογο Διδασκόντων το παιδαγωγικό μέτρο της αποβολής από τα μαθήματα μέχρι πέντε (5) ημέρες.
 - Επιβάλλεται από τον Σύλλογο Διδασκόντων το παιδαγωγικό μέτρο της αλλαγής σχολικού περιβάλλοντος, στην περίπτωση που η χρήση του κινητού αφορά τη φωτογράφιση/βιντεοσκόπηση ευαίσθητων προσωπικών δεδομένων τρίτων προσώπων. Σε κάθε περίπτωση, ενημερώνονται οι γονείς/κηδεμόνες των μαθητών/τριών, οι οποίοι καλούνται να προσέλθουν στο σχολείο, προκειμένου να λάβουν γνώση του περιστατικού.
- Αποκλίσεις των μαθητών/τριών από τη δημοκρατική συμπεριφορά, τους κανόνες του σχολείου, τους όρους της ισότιμης συμμετοχής στη ζωή του σχολείου, από τον οφειλόμενο σεβασμό στον/στην εκπαιδευτικό, στον/στην συμμαθητή/τρια, στη σχολική παρουσία, πρέπει να θεωρούνται σχολικά παραπτώματα.
Τα σχολικά παραπτώματα αντιμετωπίζονται από το σχολείο σύμφωνα με την ισχύουσα νομοθεσία (ΦΕΚ)και με γνώμονα την αρχή ότι η κατασταλτική αντιμετώπιση αυτών των φαινομένων πρέπει να είναι η τελευταία επιλογή, όμως δεν αποκλείεται ως παιδαγωγικό μέτρο. Η επιείκεια χωρίς όρια καλλιεργεί την αντίληψη της ατιμωρησίας. Σε κάθε

περίπτωση και πριν από οποιαδήποτε απόφαση, λαμβάνεται υπόψη η βασική αρχή του σεβασμού της προσωπικότητας και των δικαιωμάτων των μαθητών/τριών.

- Τα παιδαγωγικά μέτρα που δύνανται να εφαρμοστούν με γνώμονα το συμφέρον των μαθητών/τριών που παρουσιάζουν αποκλίνουσα συμπεριφορά εντός και εκτός σχολικής μονάδας είναι τα ακόλουθα:
 - α) προφορική παρατήρηση
 - β) επίπληξη
 - γ) ωριαία απομάκρυνση
 - δ) αποβολή από τα μαθήματα μέχρι τρεις (3) ημέρες
 - ε) αποβολή από τα μαθήματα μέχρι πέντε (5) ημέρες
 - στ) αποκλεισμός από πάσης φύσεως δράσεις, εκδηλώσεις, αθλητικές δραστηριότητες, εκπαιδευτικές εκδρομές εντός του τρέχοντος διδακτικού έτους
 - ζ) αλλαγή τμήματος
 - η) αλλαγή σχολικού περιβάλλοντος

Τα παραπάνω μπορούν να ισχύουν παράλληλα με τις δράσεις παιδαγωγικής μορφής, τις οποίες προτείνει ο Σύλλογος Διδασκόντων, σε συνεργασία με ψυχολόγους και κοινωνικούς λειτουργούς. Σε κάθε περίπτωση, τα προβλεπόμενα παιδαγωγικά μέτρα δεν εφαρμόζονται κατά την αναφερόμενη σειρά, ενώ η λήψη τους θα πρέπει να κρίνεται, κάθε φορά, κατάλληλη και αναγκαία για την επίτευξη του επιδιωκόμενου παιδαγωγικού σκοπού

Γ. Πρόληψη φαινομένων Βίας και Σχολικού εκφοβισμού

Στόχος του Σχολείου είναι η γόνιμη συνεργασία όλων όσων έχουν τη διοικητική και παιδαγωγική ευθύνη για τη λειτουργία του, με σκοπό την πρόληψη και διαχείριση τυχόν φαινομένων βίας και εκφοβισμού.

Υπό το πρίσμα αυτό, ο Διευθυντής του Σχολείου και ο Σύλλογος Διδασκόντων μεριμνούν για την επίτευξη των παραπάνω στόχων ορίζοντας ως απαραίτητες ενέργειες τις εξής:

1. Την επικοινωνία στους/στις μαθητές/τριες της έννοιας και του περιεχομένου των Δικαιωμάτων του Παιδιού, ώστε να δίνουν έμφαση στην κατανόηση των δικαιωμάτων όλων και στην προσεκτική στάθμισή τους, όταν προκύπτουν συγκρουσιακές καταστάσεις. Πιο συγκεκριμένα, έμφαση δίνεται στην κατανόηση και ορθή υπεράσπιση των δικαιωμάτων, όσον αφορά το σεβασμό της προσωπικότητας και της ελεύθερης έκφρασης της γνώμης - εφόσον αυτή δεν προσβάλλει δικαιώματα άλλων, την προστασία από κάθε μορφή αθέμιτης διάκρισης και βίας, την ισότιμη πρόσβαση στην εκπαίδευση και την ενημέρωση, τη διασφάλιση της ιδιωτικής ζωής και των προσωπικών δεδομένων, κ.λπ.

2. Τη διενέργεια δράσεων που καλλιεργούν επικοινωνιακές δεξιότητες, όπως της διεκδίκησης, της ανάληψης πρωτοβουλιών, της συνεργασίας, της επίλυσης συγκρούσεων αλλά και της ενσυναίσθησης και αλληλοϋποστήριξης, για την κατά το δυνατόν αυτόνομη και αποτελεσματικότερη αλληλεπίδραση και συνεργασία μεταξύ των μαθητών και την αποτροπή επιθετικών-βίαιων συμπεριφορών.
3. Την υλοποίηση, σε συνάρτηση με τα παραπάνω, στην αρχή κάθε σχολικού έτους, διαλεκτικών δράσεων με ευθύνη του υπεύθυνου εκπαιδευτικού κάθε τάξης, οι οποίες θα περιλαμβάνουν, πρώτον διάλογο για τις βασικές αρχές που οφείλουν να διέπουν τις σχέσεις τους και για τους τρόπους διαχείρισης τυχόν εντάσεων, διαφωνιών ή παρενοχλήσεων, δεύτερον τη διαμόρφωση με την ενεργή συνεργασία των μαθητών ενός «Συμβολαίου Σχολικής Τάξης», το οποίο θα καλούνται να τηρούν όλοι, και για το σκοπό αυτό θα αναρτάται σε εμφανές σημείο και τέλος, τη διενέργεια ανατροφοδοτικής συζήτησης μεταξύ των μαθητών, αλλά και με τον υπεύθυνο εκπαιδευτικό, σε τακτά χρονικά διαστήματα, για την πορεία και την εξέλιξη της τάξης ως ομάδας (π.χ. για τις μεταξύ τους σχέσεις, τους κοινούς στόχους, τις δραστηριότητες κ.λπ.).
4. Τη συνεργασία μεταξύ των εκπαιδευτικών για την καλλιέργεια θετικού κλίματος στο σχολείο και την υιοθέτηση κοινής γραμμής ως προς την τήρηση κανόνων και μεθόδων διαχείρισης καταστάσεων, αλλά και τη γενικότερη προσέγγιση των μαθητών. Οι εκπαιδευτικοί υιοθετούν τις παρακάτω πρακτικές:
 - εξηγούν στους/στις μαθητές/τριες που παραφέρονται τις συνέπειες των αρνητικών συμπεριφορών, τόσο για τους θύτες όσο και για τα θύματα, χωρίς την παρουσία τρίτων ατόμων και την αποφυγή κατηγοριών και προσβολών .
 - είναι διαθέσιμοι για επικοινωνία, όταν κάποιος/κάποιες μαθητές/τριες θέλουν να μοιραστούν μαζί τους, ένα περιστατικό ή έναν προβληματισμό τους, σε περιβάλλον όπου οι μαθητές θα νιώθουν ασφαλές ως προς το σεβασμό της ιδιωτικότητας, αλλά και ως προς τον τρόπο αντιμετώπισης τυχόν επεισοδίων και συγκρουσιακών περιστατικών, διασαφηνίζοντας ότι οποιαδήποτε παρέμβαση για αποκατάσταση βλάβης, θα γίνεται μέσα από συνεργασία μαζί τους, με βασική προτεραιότητα την ψυχοσυναισθηματική και σωματική ακεραιότητα τόσο των ίδιων, όσο και άλλων άμεσα εμπλεκομένων.
 - διατηρούν διακριτική επικοινωνία και συνεργασία με τους γονείς/κηδεμόνες των μαθητών/τριών, αποσκοπώντας στην ενημέρωση και τη συνεργασία μαζί τους ως προς την μαθησιακή πρόοδο των εκπαιδευομένων, αλλά και τη γενικότερη ψυχοσυναισθηματική κατάσταση και εξέλιξή τους.
5. Την αξιοποίηση υλικού από αξιόπιστες πηγές και αρμοδίους φορείς, (παρουσιάσεις, βίντεο, εκπαιδευτικές ασκήσεις, βιβλιογραφία, κλπ) με σκοπό, αφενός τη γόνιμη επικοινωνία μεταξύ των εκπαιδευτικών αναφορικά με τις ενέργειες πρόληψης και διαχείρισης κρίσεων και αφετέρου την ευαισθητοποίηση και θετική ενεργοποίηση των μαθητών/τριών.

Δ . Σχολικές Εκδηλώσεις - Δραστηριότητες

Όλες οι σχολικές δραστηριότητες, όπως η συμμετοχή σε καινοτόμα σχολικά προγράμματα (π.χ. περιβαλλοντικά, αγωγής υγείας και πολιτιστικά) και οι ενδοσχολικές εκδηλώσεις, γίνονται με τη συνεργασία διευθυντικού- εκπαιδευτικού προσωπικού και μαθητών/μαθητριών, με βασικό σκοπό τη σύνδεση σχολικής και κοινωνικής ζωής, τον εμπλουτισμό των υπαρχουσών γνώσεων των μαθητών/τριών, την απόκτηση δεξιοτήτων ζωής και την ευαισθητοποίησή και την εκπαίδευσή τους σε διάφορα κοινωνικά θέματα. Ως εκ τούτου, για την οργάνωση και υλοποίηση συναφών εκδηλώσεων και δραστηριοτήτων, λαμβάνονται υπόψη οι ιδέες των μαθητών/τριών, ώστε αφενός να καλλιεργήσουν δεξιότητες (ανάληψη πρωτοβουλιών και ρόλων, ομαδοσυνεργατική-επικοινωνιακή ικανότητα, υπευθυνότητα) και αφετέρου να αναδείξουν τις κλίσεις, τα ταλέντα και τα ενδιαφέροντά τους.

Υπό το πρίσμα αυτό, η συμμετοχή των μαθητών/τριών σε σχολικές εορτές, εκδηλώσεις, ημερήσιους περιπάτους και λοιπές δραστηριότητες κρίνεται ως αυτονόητη και αναγκαία.

Ε . Συνεργασία Σχολείου - Οικογένειας - Συλλόγου Γονέων / Κηδεμόνων

Ε1. Σημασία της επικοινωνίας και της συνεργασίας Σχολείου-οικογένειας

- Πολύ σημαντική παράμετρος της συνολικής λειτουργίας του Σχολείου και του κλίματος που δημιουργείται είναι η επικοινωνία και η εποικοδομητική συνεργασία με τους γονείς/κηδεμόνες των μαθητών/ριών και με τον Σύλλογο Γονέων. Η εμπιστοσύνη του παιδιού στο Σχολείο ενισχύεται από τη θετική στάση των γονέων/κηδεμόνων προς το Σχολείο και τον εκπαιδευτικό.
- Οι γονείς/κηδεμόνες είναι σημαντικό να συνεργάζονται στενά με το Σχολείο, προκειμένου να παρακολουθούν την αγωγή και την επίδοση των παιδιών τους σε τακτική βάση, συμμετέχοντας στις ενημερωτικές συναντήσεις που διοργανώνονται από το Σχολείο. Θεωρείται αυτονόητη η στενή συνεργασία και επικοινωνία των γονέων/κηδεμόνων με τους εκπαιδευτικούς και τον Διευθυντή του Σχολείου στην επίλυση ζητημάτων που τυχόν προκύψουν.
- Για τη συμμετοχή των μαθητών/τριών σε σχολικές εκδηλώσεις είναι απαραίτητη η έγκριση κηδεμόνα, όπως ορίζεται από την κείμενη νομοθεσία.
- Η Σχολική Επιτροπή, το Σχολικό Συμβούλιο, η Τοπική Αυτοδιοίκηση, οι επιστημονικοί, οι καλλιτεχνικοί και οι πολιτιστικοί φορείς, πέρα από το θεσμικό τους ρόλο, είναι οι κοινωνικές συνιστώσες του σχολείου. Ένα ανοιχτό δημοκρατικό σχολείο έχει ανάγκη από τη σύμπραξη όλων των παραπάνω θεσμών , για να επιτύχει τους σκοπούς του,

καθώς το σχολείο δεν μπορεί να λειτουργεί αποκομμένο από το κοινωνικό περιβάλλον μέσα στο οποίο αναπτύσσει το μορφωτικό έργο του.

E2. Χαρακτηρισμός φοίτησης, όρια απουσιών, ενημέρωση γονέων/κηδεμόνων, απαλλαγή από μάθημα

Χαρακτηρισμός φοίτησης

- Η προαγωγή και η απόλυση των μαθητών/τριών εξαρτάται εκτός από την επίδοση τους κι από την τακτική τους φοίτηση στο σχολείο κατά τη διάρκεια του διδακτικού έτους.
- Η φοίτηση χαρακτηρίζεται επαρκής ή ανεπαρκής με βάση το γενικό σύνολο των απουσιών που σημειώθηκαν κατά τη διάρκεια του διδακτικού έτους. Ειδικότερα, επαρκής χαρακτηρίζεται η φοίτηση μαθητή/τριας εφόσον το σύνολο των απουσιών του/της δεν υπερβαίνει τις εκατόν δεκατέσσερις (114), εκ των οποίων οι εξήντα τέσσερις (64) δικαιολογημένες και οι πενήντα (50) αδικαιολόγητες. Ανεπαρκής χαρακτηρίζεται η φοίτηση μαθητή/τριας που σημείωσε πάνω από εκατόν δεκατέσσερις (114) απουσίες.
- Οι μαθητές/τριες των οποίων η φοίτηση χαρακτηρίζεται ανεπαρκής είναι υποχρεωμένοι/ες να επαναλάβουν τη φοίτηση τους στην ίδια τάξη.

Απουσίες

Για κάθε διδακτική ώρα υπολογίζεται μία απουσία. **Ειδικότερα:**

- Απουσία μαθητή/τριας από εορταστικές επετειακές, πολιτιστικές ή αθλητικές εκδηλώσεις που πραγματοποιούνται στο πλαίσιο του ωρολογίου προγράμματος του σχολείου και από περίπατο χωρίς χρήση μεταφορικού μέσου θεωρείται αδικαιολόγητη απουσία από όσες διδακτικές ώρες προβλέπει το ωρολόγιο πρόγραμμα την ημέρα της πραγματοποίησής τους. Στις εκδρομές στις οποίες δεν συμμετέχουν οι μαθητές/τριες χωρίς όμως να παραμένουν στο σχολείο προκειμένου να παρακολουθήσουν ειδικά διαμορφωμένο ωρολόγιο πρόγραμμα ή δεν συμμετέχουν σε σχολικές δραστηριότητες με απόφαση του Συλλόγου Διδασκόντων/ουσών, οι απουσίες καταχωρίζονται ως αδικαιολόγητες.
- Η καθυστερημένη προσέλευση μαθητή/τριας μετά την είσοδο του/της εκπαιδευτικού εντός της αίθουσας θεωρείται απουσία.
- Απουσίες μαθητών/τριών, μεμονωμένες ή συνεχείς, όταν πραγματοποιούνται χωρίς την άδεια του Διευθυντή σε ώρες του ημερήσιου προγράμματος λειτουργίας του Σχολείου θεωρούνται αδικαιολόγητες. Στην περίπτωση αυτή, αναζητούνται οι λόγοι και πραγματοποιούνται ενέργειες παιδαγωγικού χαρακτήρα που, ενδεχομένως, κρίνονται απαραίτητες.

- Οι ωριαίες απομακρύνσεις λαμβάνονται υπόψη στις συνολικές απουσίες για τον χαρακτηρισμό της φοίτησης, αρκεί να έχει συμπληρωθεί το αντίστοιχο βιβλίο καταγραφής.
- Οι ώρες απουσίας των μαθητών/τριών που οφείλονται στην εφαρμογή του παιδαγωγικού μέτρου της αποβολής καταχωρίζονται και προσμετρώνται για τον χαρακτηρισμό της φοίτησης. Οι μαθητές/τριες που αποβάλλονται παραμένουν τις ημέρες της αποβολής στο σπίτι με ευθύνη των γονέων/κηδεμόνων τους.
- Απουσίες που εξαιρούνται κατά τον χαρακτηρισμό της φοίτησης εμπίπτουν στις διατάξεις του άρθρου 21 (ΦΕΚ Τεύχος Β' 5130/10.09.2024).

Δικαιολόγηση απουσιών

- Ο γονέας/κηδεμόνας μαθητή/τριας που απουσίασε για λόγους υγείας από το Σχολείο περισσότερο από δύο (2) ημέρες, είναι υποχρεωμένος/η να προσκομίσει ή να αποστείλει ηλεκτρονικά το αργότερο μέχρι και τη δέκατη (10) εργάσιμη ημέρα από την επιστροφή του/της μαθητή/τριας στο Σχολείο, βεβαίωση δημόσιου ή ιδιωτικού νοσηλευτικού ιδρύματος ή ιδιώτη γιατρού, που να πιστοποιεί το είδος και τη διάρκεια της ασθένειας. Κανένα δικαιολογητικό υποβαλλόμενο εκπρόθεσμα δεν γίνεται δεκτό σε καμία περίπτωση. Κάθε βεβαίωση υποβάλλεται μαζί με αίτηση και καταχωρίζεται στο πρωτόκολλο.
- Για τη δικαιολόγηση απουσιών δύο (2) ημερών λόγω ασθένειας ή άλλων σοβαρών οικογενειακών λόγων αρκεί υπεύθυνη δήλωση του γονέα/κηδεμόνα του/της μαθητή/τριας, και προσκομίζεται ή αποστέλλεται ηλεκτρονικά σε αποκλειστική προθεσμία δέκα (10) εργάσιμων ημερών μετά τη επάνοδο του/της μαθητή/τριας στο Σχολείο. Με τον τρόπο αυτό μπορούν να δικαιολογηθούν απουσίες μέχρι 5 (πέντε) ημέρες συνολικά για όλο το διδακτικό έτος.
- Οι μαθητές/τριες που έχουν συμπληρώσει το 18ο έτος της ηλικίας τους εκπληρώνουν προσωπικά την υποχρέωση για τη γνωστοποίηση του λόγου απουσίας τους.

Ενημέρωση γονέων/κηδεμόνων

- Οι υπεύθυνοι καθηγητές/τριες, σε περίπτωση που μαθητής/-τρια έχει πραγματοποιήσει είκοσι πέντε (25) απουσίες δικαιολογημένες ή αδικαιολόγητες, ενημερώνουν τους γονείς/κηδεμόνες άμεσα με κάθε πρόσφορο μέσο (ηλεκτρονικό ταχυδρομείο, SMS, επιστολή, τηλεφωνική επικοινωνία) σύμφωνα με την υφιστάμενη νομοθεσία. Μετά την πρώτη ενημέρωση των γονέων/κηδεμόνων, σύμφωνα με τα παραπάνω, οι υπεύθυνοι καθηγητές/τριες τους ενημερώνουν τις πρώτες πέντε (5) εργάσιμες ημέρες κάθε μήνα, εφόσον υπάρχει μεταβολή στον συνολικό αριθμό απουσιών.

- Οι γονείς/κηδεμόνες ενημερώνονται και για κάθε άλλο θέμα που αφορά τη σχολική κατάσταση των της μαθητή/τριας.
- Σε περίπτωση αλλαγής στοιχείων επικοινωνίας ο γονέας/κηδεμόνας είναι υποχρεωμένος για την άμεση ενημέρωση του Σχολείου.
- Κατόπιν συνεννόησης Διευθυντή και Συλλόγου διδασκόντων, ορίζεται πρόγραμμα ενημέρωσης των κηδεμόνων, για την επίδοση, την επιμέλεια, τη φοίτηση και τη συμπεριφορά των παιδιών τους. Σύμφωνα με το πρόγραμμα αυτό, κάθε διδάσκων/-ουσα έχει την υποχρέωση μία (1) τουλάχιστον ημέρα την εβδομάδα να δέχεται σε μία (1) τουλάχιστον διδακτική ώρα τους κηδεμόνες των μαθητών. Το πρόγραμμα ανακοινώνεται στην αρχή του διδακτικού έτους και αναρτάται στην ιστοσελίδα του σχολείου μας.
- Υπεύθυνοι για το Βιβλίο Ύλης και το Απουσιολόγιο- τα οποία είναι δημόσια έγγραφα- είναι οι απουσιολόγοι. Τα παραλαμβάνουν κάθε πρωί από το Γραφείο των καθηγητών, καταχωρίζουν προσεκτικά τις απουσίες και τα επιστρέφουν στο Γραφείο την τελευταία διδακτική ώρα υπογεγραμμένα και συμπληρωμένα από τους διδάσκοντες. Οι υπεύθυνοι καθηγητές των αντίστοιχων τμημάτων, κόβουν τα αποκόμματα και τα τοποθετούν στα ειδικά ντοσιέ.

Απαλλαγή από μάθημα

- Για τη συμμετοχή των μαθητών στο μάθημα της Φυσικής Αγωγή και σε αθλητικές δραστηριότητες καθώς και για την απαλλαγή από την παρακολούθηση κάποιου μαθήματος, είναι απαραίτητη η προσκόμιση των εκάστοτε προβλεπόμενων από την εκπαιδευτική νομοθεσία εγγράφων (

Ε3. ΩΡΑΡΙΟ ΛΕΙΤΟΥΡΓΙΑΣ

1 ^η Διδακτική ώρα	08:20 - 09:05
2 ^η Διδακτική ώρα	09:15 -10:00
3 ^η Διδακτική ώρα	10:10 - 10:55
4 ^η Διδακτική ώρα	11:05 - 11:50
5 ^η Διδακτική ώρα	11:55 - 12:40
6 ^η Διδακτική ώρα	12:45 - 13:25
7 ^η Διδακτική ώρα	13:30 - 14:10

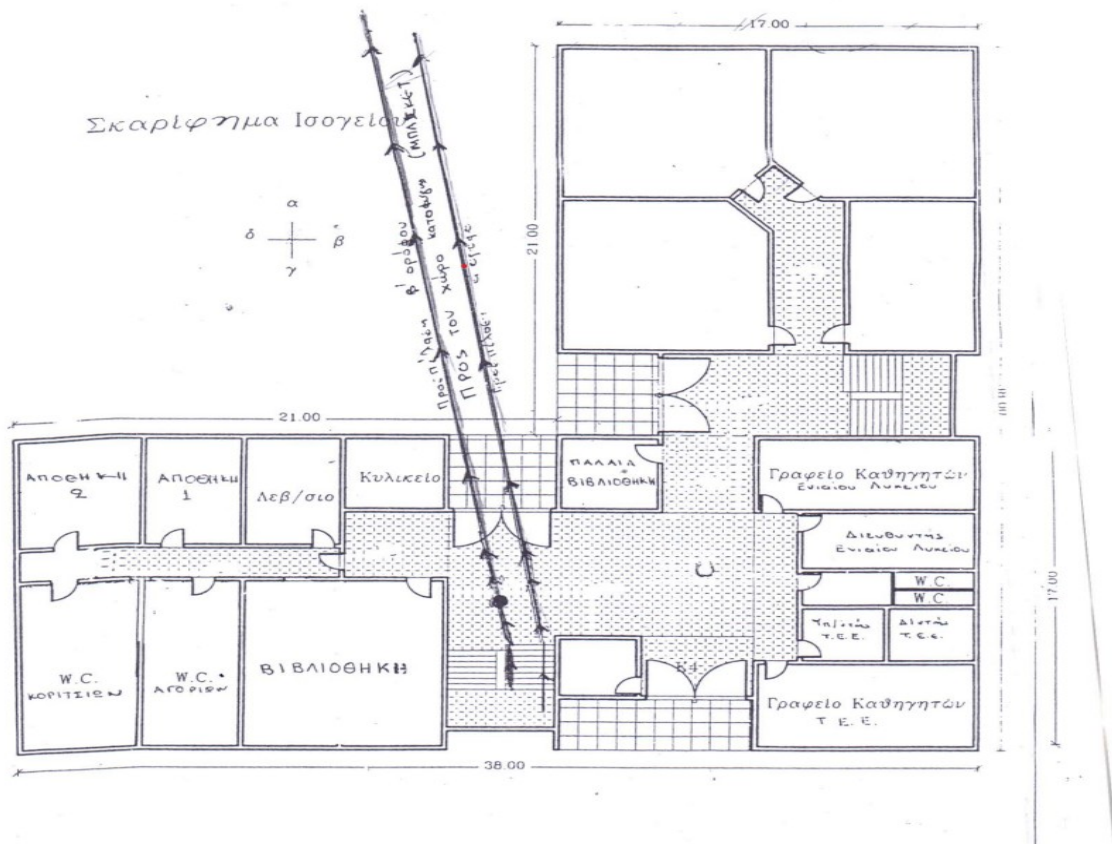
ΣΤ. ΠΟΙΟΤΗΤΑ ΤΟΥ ΣΧΟΛΙΚΟΥ ΧΩΡΟΥ

- Οι μαθητές/τριες οφείλουν να μη ρυπαίνουν το σχολικό χώρο και να σέβονται τη σχολική περιουσία, τα εποπτικά μέσα και τη λοιπή υλικοτεχνική υποδομή. Φθορές, ζημιές, κακή χρήση, έλλειψη συντήρησης της περιουσίας του σχολείου πρακτικά αποδυναμώνουν τις εκπαιδευτικές δυνατότητες του σχολείου και παιδαγωγικά εθίζουν το μαθητή στην αντίληψη της απαξίωσης της δημόσιας περιουσίας.
- Σε περίπτωση, όπου αποδεδειγμένα μαθητής/τρια προκαλέσει φθορά/καταστροφή της σχολικής περιουσίας ελέγχεται για τη συμπεριφορά αυτή και, εκτός των πειθαρχικών επιπτώσεων, η δαπάνη αποκατάστασης βαρύνει τον γονέα/κηδεμόνα του/της ή τον/την ίδιο/ίδια, αν είναι ενήλικος/η, εντός πέντε (5) ημερών. Αν οι τελευταίοι δηλώσουν ότι δεν προτίθενται να αποκαταστήσουν τη ζημιά, η σχολική μονάδα ενημερώνει τον οικείο Δήμο ή τη Σχολική Επιτροπή, που αναλαμβάνει την αποκατάσταση και ζητά την αποζημίωση από τον μαθητή/τρια ή τον γονέα/κηδεμόνα του/της. Αν δεν καταβληθεί το ποσό, προβλέπεται βεβαίωση οφειλής από την αρμόδια οικονομική υπηρεσία του Δήμου και είσπραξη της, σύμφωνα με τα οριζόμενα στον ν. 4978/2022.
- Σε περίπτωση που οι υπαίτιοι είναι άγνωστοι, το κόστος αποκατάστασης θα βαρύνει ισόποσα όλους τους μαθητές/τριες του τμήματος ή της μαθητικής κοινότητας, αν πρόκειται για κοινόχρηστο χώρο.

ΠΟΛΙΤΙΚΗ ΤΟΥ ΣΧΟΛΕΙΟΥ ΓΙΑ ΤΗΝ ΠΡΟΣΤΑΣΙΑ ΑΠΟ ΠΙΘΑΝΟΥΣ ΚΙΝΔΥΝΟΥΣ

- Ο Διευθυντής του Σχολείου, στην αρχή του σχολικού έτους σε συνεργασία με τον Σύλλογο Διδασκόντων/ουσών του Σχολείου, προβαίνει σε όλες τις απαιτούμενες ενέργειες που προβλέπονται για την αντιμετώπιση των έκτακτων αναγκών εντός του σχολικού χώρου.
- Σε περιπτώσεις σεισμού ή πυρκαγιάς εφαρμόζεται το σχέδιο έκτακτης αποχώρησης των μαθητών/τριών από τις τάξεις, όπως αυτό έχει διατυπωθεί και αναρτηθεί στον Πίνακα Οδηγιών του σχολείου, καθώς η υπεύθυνη τήρησή του προφυλάσσει τους/τις μαθητές/τριες από οποιοδήποτε απροσδόκητο και πιθανόν επικίνδυνο συμβάν. Εντούτοις, σε τακτά χρονικά διαστήματα, για τον ίδιο σκοπό δύναται να τροποποιείται σε ορισμένα σημεία, με βάση τα νέα νομοθετήματα, καθώς και λόγω εκτάκτων συνθηκών που δυσχεραίνουν την ομαλή λειτουργία του σχολείου (π.χ. πανδημία, φυσικές καταστροφές).

ΕΝΙΑΙΟ ΛΥΚΕΙΟ ΪΣΤΙΑΙΑΣ



Χώρος συγκέντρωσης μαθητών/τριών σε περίπτωση ανάγκης

- Όσον αφορά την προστασία από σεισμούς και φυσικά φαινόμενα, επικαιροποιείται τακτικά το Σχέδιο Μνημονίου Ενεργειών για τη Διαχείριση του Σεισμικού Κινδύνου του Σχολείου, με την υλοποίηση ασκήσεων ετοιμότητας κατά τη διάρκεια του σχολικού έτους.
- Για έκτακτα ζητήματα ή θέματα εκτός κανονισμού την ευθύνη αντιμετώπισής τους έχει, κατά περίπτωση, ο Διευθυντής του σχολείου, σε συνεργασία με το σύλλογο διδασκόντων και τις προϊστάμενες αρχές, με στόχο πάντα την εύρυθμη λειτουργία του σχολείου.
- Στις περιπτώσεις έκτακτης ανάγκης, κανένα παιδί δεν αποχωρεί από το Σχολείο μόνο του. Τα παιδιά παραδίδονται στους γονείς/κηδεμόνες τους. Επίσης, ο Διευθυντής ενημερώνει τους/τις μαθητές/τριες, καθώς και τους γονείς/κηδεμόνες, για τους βασικούς κανόνες και τρόπους αντίδρασης κατά την εκδήλωση των φαινομένων αυτών.
- Σε περίπτωση έκτακτου ή απρόβλεπτου γεγονότος, το οποίο καθιστά αδύνατη ή ιδιαίτερως δυσχερή τη διεξαγωγή της εκπαιδευτικής διαδικασίας παρέχεται σύγχρονη εξ αποστάσεως εκπαίδευση, η οποία είναι υποχρεωτική τόσο για τους εκπαιδευτικούς

όσο και για τους/τις μαθητές/τριες. Το πρόγραμμα της σύγχρονης εξ αποστάσεως εκπαίδευσης καθορίζεται από τον Διευθυντή σε συνεργασία με τον Σύλλογο Διδασκόντων/ουσών, με ανάλογη τήρηση των οδηγιών του Υ.ΠΑΙ.Θ.Α. και κοινοποιείται στον Διευθυντή Εκπαίδευσης και στον Περιφερειακό Διευθυντή Εκπαίδευσης. Αν δεν μπορεί για οποιονδήποτε λόγο να πραγματοποιηθεί η σύγχρονη εξ αποστάσεως εκπαίδευση και υπάρχει απώλεια διδακτικών ωρών, παρέχεται η δυνατότητα αναπλήρωσή τους με τους ακόλουθους τρόπους: α) αξιοποίηση των σχολικών εορτών με την παράλληλη πραγματοποίηση των εορτών και των μαθημάτων, β) περιορισμός των εργάσιμων ημερών των πολυήμερων εκδρομών και γ) περικοπή περιπάτων και εκδρομών.

Z. ΑΠΟΤΙΜΗΣΗ-ΑΝΑΤΡΟΦΟΔΟΤΗΣΗ-ΒΕΛΤΙΩΤΙΚΕΣ ΠΡΟΤΑΣΕΙΣ

Οι κανόνες στο σχολείο λειτουργούν με παρόμοιο τρόπο, όπως και οι νόμοι στην πολιτεία. Η σχολική ζωή είναι καλό να ρυθμίζεται από κανόνες που έχουν σκοπό να δημιουργήσουν τις προϋποθέσεις για να πραγματοποιηθεί αποτελεσματικότερα η εκπαιδευτική διαδικασία και το σχολείο να λειτουργεί ως μια ασφαλής κοινότητα. Όλοι οι μετέχοντες στην εκπαιδευτική κοινότητα (εκπαιδευτικοί, μαθητές/τριες, γονείς/κηδεμόνες) κατανοούν την αναγκαιότητα των κανόνων, διότι η ύπαρξή τους εξασφαλίζει την εύρυθμη λειτουργία του σχολείου, την ελαχιστοποίηση των κινδύνων και την προστασία των δικαιωμάτων του παιδιού. Κοινός στόχος όλων των μετεχόντων στη σχολική κοινότητα είναι η ασφάλεια και η πρόοδος των μαθητών/τριών, αλλά και η υιοθέτηση σημαντικών αξιών και η αφομοίωση καλών πρακτικών συμπεριφοράς και κοινωνικής αλληλεπίδρασης, όπως η συνεργασία, η αλληλεγγύη, ο αμοιβαίος σεβασμός, η αποδοχή της διαφορετικότητας και η τήρηση κοινά οριζόμενων και αποδεκτών κανόνων.

Στη σύνταξη και επικύρωση του παρόντος κανονισμού συμμετείχε ο εντεταλμένος για θέματα παιδείας του Δήμου Ιστιαίας - Αιδηψού. Επίσης, ενημερώθηκε για το περιεχόμενό του και συμφώνησε το σύνολο των γονέων και κηδεμόνων των μαθητών και μαθητριών του σχολείου.

ΙΣΤΙΑΙΑ 10 Οκτωβρίου 2024

Ο Διευθυντής

Δαυίδ Κωνσταντινάκης

Εγκρίνεται

Ο Σύμβουλος παιδαγωγικής ευθύνης του
Σχολείου

.....

Ημερομηνία:

.....

Ο Διευθυντής Εκπαίδευσης.

.....

Ημερομηνία:

.....