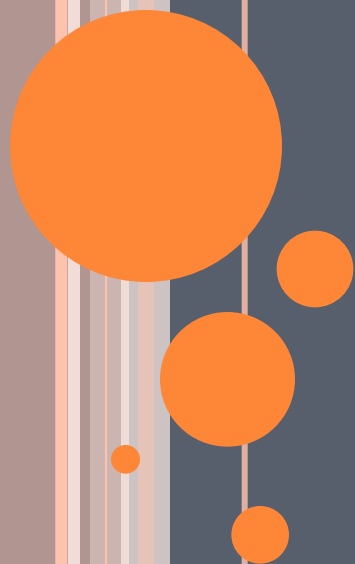


ΕΝΔΟΣΧΟΛΙΚΗ ΒΙΑ

Project B5





KEEP CALM

and

STOP

BULLYING



Μην μένεις αμέτοχος, δράσε!

Τα τελευταία χρόνια παρουσιάζονται όλο και περισσότερα περιστατικά βίας κυρίως στο χώρο του σχολείου. Η τρομοκρατία επισκιάζει την αθωότητα των παιδιών και των εφήβων. Το θέμα της ενδοσχολικής βίας αφορά όλους, καθώς θεωρείτε ένα κοινωνικό πρόβλημα. Γι' αυτό το λόγο αποφασίσαμε να επικεντρώσουμε την ερευνητική εργασία στο θέμα της ενδοσχολικής βίας ή αλλιώς bullying.



ΟΡΙΣΜΟΣ ΤΗΣ ΕΝΔΟΣΧΟΛΙΚΗΣ ΒΙΑΣ



Η ενδοσχολική βία, ο εκφοβισμός ή αλλιώς και θυματοποίηση ορίζουν μια κατάσταση κατά την οποία ασκείται εσκεμμένη, απρόκλητη, συστηματική και επαναλαμβανόμενη βία και επιθετική συμπεριφορά με σκοπό την επιβολή την καταδυνάστευση και την πρόκληση σωματικού και ψυχικού πόνου σε μαθητές από συμμαθητές τους, εντός και εκτός του σχολείου.



ΑΙΤΙΑ ΤΗΣ ΕΝΔΟΧΟΛΙΚΗΣ ΒΙΑΣ :

- η οικονομική κατάσταση
- η μαζική μετανάστευση
- το σχολικό περιβάλλον

Θεωρείται ότι η επιθετικότητα μαθαίνεται μέσω της μίμησης, της ενίσχυσης και της συντελεστικής μάθησης. Το άτομο μαθαίνει την καταστροφικότητα και την επικοινωνία με θυμό. Η επιθετικότητα δεν κληρονομείται. Έτσι η επίδραση της κοινωνίας είναι καθοριστική μόνο όσον αφορά τη μάθηση



ΧΑΡΑΚΤΗΡΙΣΤΙΚΑ ΕΦΗΒΕΙΑΣ:

- συνηθισμένη κατά την εφηβεία. Ο έφηβος:
- άρνηση,
- αμφισβήτηση,
- περιφρόνηση του με επιθετικό και προκλητικό τρόπο θέλοντας έτσι να δοκιμάσουν την αντοχή και τα όρια του άλλου.

Σκοπός να ενταχθεί στην διαδικασία προσαρμογής, να προσδιορίσει τα όρια του απέναντι στους άλλους.

Είναι εξαιρετικά σημαντικό ο τρόπος με τον οποίο θα χειριστούν οι γονείς, συνομήλικοι, δάσκαλοι, το ευρύτερο κοινωνικό σύνολο.



ΣΧΟΛΙΚΟΣ ΕΚΦΟΒΙΣΜΟΣ ΚΑΙ ΑΤΟΜΙΚΑ ΧΑΡΑΚΤΗΡΙΣΤΙΚΑ ΤΩΝ ΕΦΗΒΩΝ:

A)Οι θύτες χαρακτηρίζουν την υγεία τους ως «μέτρια» ή «κακή».

B)Τα θύματα έχουν σε σχεδόν διπλάσιο ποσοστό χαμηλή αυτοπεποίθηση συγκριτικά με εκείνους που δεν υφίστανται εκφοβισμό.

Τα υπέρβαρα/παχύσαρκα κορίτσια βρέθηκε ότι υφίστανται σχολικό εκφοβισμό σε υψηλότερο ποσοστό συγκριτικά με τις συνομήλικές τους που έχουν φυσιολογικό ή χαμηλότερο του φυσιολογικού βάρος



ΣΧΟΛΙΚΟΣ ΕΚΦΟΒΙΣΜΟΣ ΚΑΙ ΑΤΟΜΙΚΑ ΧΑΡΑΚΤΗΡΙΣΤΙΚΑ ΤΩΝ ΕΦΗΒΩΝ:

Τα συμπτώματα θυμάτων

- η δυσκολία στη συγκέντρωση
- και η δυσκολία να αποκοιμηθούν
- διαταραχής συναισθήματος
- διαταραχής στις σχέσεις με τους συνομηλίκους τους

Ενώ των θυτών

- η νευρικότητα και ο πόνος στη μέση
- διαταραχής διαγωγής και ελλειμματικής προσοχής σε σημαντικά υψηλότερα ποσοστά

Τα αποτελέσματα δείχνουν ότι τόσο οι έφηβοι που υφίστανται εκφοβισμό όσο και εκείνοι που τον διαπράττουν αναφέρουν ότι δεν είναι ικανοποιημένοι από το σχολείο.



ΟΡΙΣΜΕΝΕΣ ΕΝΔΕΙΞΕΙΣ ΠΟΥ ΥΠΟΔΗΛΩΝΟΥΝ ΟΤΙ ΤΟ ΠΑΙΔΙ ΕΧΕΙ ΠΕΣΕΙ ΘΥΜΑ ΕΝΔΟΧΟΛΙΚΗΣ ΒΙΑ

- ❖ Η μειωμένη του διάθεση ή άρνηση να πάει στο σχολείο
- ❖ Οι αδικαιολόγητες απουσίες του
- ❖ Το ότι υπάρχουν αλλαγές στη διάθεσή του
- ❖ Το ότι χάνει συχνά τα πράγματά του
- ❖ Το ότι παραπονιέται για ψυχοσωματικά προβλήματα
- ❖ Η απροσδόκητη μαθησιακή του πτώση που αποτυπώνεται με βαθμούς που πέφτουν



ΤΙ ΠΡΕΠΕΙ ΝΑ ΚΑΝΕΙ Ο ΓΟΝΕΑΣ?

1. Να μιλάνε καθημερινά με το παιδί, να συζητάνε μαζί του
2. Να τονίσουν στο παιδί ότι δεν φταίει, τονώνοντας του την αυτοπεποίθηση
3. Να διδάξουν στο παιδί να στέκεται όρθιο με αυτοπεποίθηση και να λέει δυνατά «Σταμάτα» ή «Παράτα με» και να φεύγει
4. Συνεργασία με το σχολείο για πληροφόρηση καθώς και για τους τρόπους αντιμετώπισής του
4. Απασχόληση με άλλες ομαδικές δραστηριότητες. Ευκαιρία να κάνει νέους φίλους & να νιώθει ασφαλές

Επίσης, είναι σημαντικό για την ψυχολογία του παιδιού, να του δείξουν ότι ο θύτης είναι ένα παιδί με πολλά προβλήματα και χαμηλή αυτοεκτίμηση.



ΔΙΑΔΙΚΤΥΑΚΟΣ ΕΚΦΟΒΙΣΜΟΣ

Θεωρείται ως απειλή, ταπείνωση και παρενόχληση παιδιών και εφήβων μέσω της χρήσης του διαδικτύου, των κινητών τηλεφώνων είτε άλλων ψηφιακών τεχνολογιών από συνομηλίκους τους. Ωστόσο, συχνά παρατηρείται στον Διαδικτυακό εκφοβισμό η ανάμειξη ενός η περισσότερων ενηλίκων που ικανοποιούνται μέσα από την διαδικτυακή σεξουαλική παρενόχληση των ανήλικων θυμάτων.




ΑΙΤΙΑ ΤΟΥ ΔΙΑΔΙΚΤΥΑΚΟΥ ΕΚΦΟΒΙΣΜΟΥ

βίωση έντονων συναισθημάτων όπως θυμός, απόγνωση είτε η εκδίκηση, που μπορεί να προέρχεται τόσο από τις προβληματικές σχέσεις που υπάρχουν στο οικογενειακό περιβάλλον όσο και εξαιτίας μιας ευρύτερης κοινωνικής δυσλειτουργικότητας που παρουσιάζει το άτομο.



Μορφές & αντιμετώπιση:

- ❑ επαναλαμβανομένη αποστολή ηλεκτρονικών/τηλεφωνικών μηνυμάτων
 - ❑ παρέμβαση/παρενόχληση οποιασδήποτε διαδικτυακής δραστηριότητας του
 - ❑ δημιουργία ψεύτικων διαδικτυακών προφίλ
 - ❑ είσοδος σε προσωπικούς διαδικτυακούς λογαριασμούς
 - ❑ αποστολή φωτογραφιών/αλλού είδους μαγνητοσκοπημένου υλικού
 - ❑ αποστολή προσωπικών πληροφοριών σε πολλαπλούς παραλήπτες
 - ❑ αποστολή απειλητικών μηνυμάτων σε αλλά άτομα υποκρινόμενοι το άτομο που εκφοβίζεται
- Αγνόηση ενοχλητικών μηνυμάτων, προληπτικά μέτρα
 - Αποκλεισμός του αποστολέα που στέλνει απειλητικά/ενοχλητικά μηνύματα και προειδοποίησή του.
 - Αναφορά του περιστατικού στην Αστυνομία είτε σε κάποια αρμόδια
- 

ΣΥΝΕΠΕΙΕΣ ΤΟΥ ΔΙΑΔΙΚΤΥΑΚΟΥ ΕΚΦΟΒΙΣΜΟΥ

Για το θύμα:

- θεωρεί ένοχο τον ίδιο του τον εαυτό.
- Προσωρινή αποχή από σχολείο και παρέες.
- Μείωση σχολικών και γενικότερων επιδόσεις
- μεγάλη αστάθεια όσο αφορά τις διαπροσωπικές τους σχέσεις.
- αυτοκτονία.

Για το θύτη:

- αντικοινωνικότητα και μετέπειτα επήρεια τους στο αλκοόλ.
- βιώνουν την προσωπική απογοήτευση.



Ψυχοκοινωνικές επιπτώσεις ενδοσχολικής βίας.

Τα θύματα ενδοσχολικής βίας πάσχουν κυρίως από ψυχολογικά προβλήματα, όπως :

- χαμηλή αυτοπεποίθηση και έλλειψη σεβασμού για τον εαυτό τους
- άγχος
- συναισθηματικές δυσκολίες (π. χ τα θύματα ενδοσχολικής βίας δυσκολεύονται να δείξουν εμπιστοσύνη, και γενικότερα τι νοιώθουν, σε άλλους)
- αδυναμία να μένουν μόνα
- αδυναμία να κοιτάζουν τον συνομιλητή στα μάτια
- έντονη κατάθλιψη και σε κάποιες περιπτώσεις ακόμα και τάσεις αυτοκτονίας(η οποία καλείται επίσης αυτοκτονικός ιδεασμός)
- διατροφικές διαταραχές



Σε πολλές περιπτώσεις αυτές τα ψυχολογικές επιπτώσεις του εν λόγω φαινομένου επιφέρουν και ψυχοσωματικά προβλήματα ,όπως :

- ενούρηση
- κοιλιακά άλγη
- διαταραχές ύπνου
- πονοκεφάλους
- λιγότερο ανθεκτικά σώματα που είναι πιο ευάλωτα σε μολύνσεις και ασθένειες

Τα θύματα ενδοσχολικού εκφοβισμού παρουσιάζουν εκτός από ψυχολογικά και ψυχοσωματικά προβλήματα και διαταραχές συμπεριφοράς, όπως :

- αδιαφορία για κοινωνικές σχέσεις
- διαταραγμένες σχέσεις με τους γονείς τους
- να απουσιάζουν συχνά από το σχολείο
- πτώση σχολικών επιπτώσεων



Ψυχοκοινωνικές επιπτώσεις στον θύτη

Τα παιδιά θύτες, δηλαδή αυτά που ασκούν τη βία και τον εκφοβισμό, αντιμετωπίζουν τον κίνδυνο να απομακρυνθούν από το σχολείο, να διακόψουν τη σχολική φοίτηση και να εμφανίσουν τάσεις φυγής από το σπίτι. Το φαινόμενο όμως πάει πολύ πιο μακριά. Οι θύτες έχουν περισσότερο την τάση να λαμβάνουν μέρος σε βανδαλισμούς και κλοπές με αποτέλεσμα να εξελιχθούν σε ενήλικες με αντικοινωνική και παραβατική συμπεριφορά. Στο μέλλον θα έχουν επίσης μεγαλύτερη προδιάθεση για την χρήση ναρκωτικών και αλκοόλ. Είναι αυτονόητο ότι οι θύτες δεν θα έχουν τόση ακαδημαϊκή επιτυχία όση τα θύματα. Συνοψίζοντας τα παραπάνω θα μπορούσαμε να συνάγουμε το συμπέρασμα ότι οι ενέργειες τους μπορεί να επηρεάσουν και την μελλοντική οικογενειακή τους ζωή, όπου θα είναι πολύ πιθανό να ασκούσαν βίαιη συμπεριφορά απέναντι στην σύζυγο ή το παιδί τους.



Ψυχοκοινωνικές επιπτώσεις στον μάρτυρα

Υπάρχουν, επίσης, συνέπειες για τα παιδιά που είναι μάρτυρες ή παρεβρισκόμενοι στον ενδοσχολικό εκφοβισμό. Συχνά υποφέρουν από απογοήτευση, φόβο, χαμηλή αυτοεκτίμηση, και σημαντικότερα την απώλεια του ελέγχου. Μπορεί να αισθάνονται ακόμη την αίσθηση της ενοχής ειδικά όταν δεν σταματάνε τον θύτη. Κάποιες φορές αν και έχουν ενοχή δεν το παραδέχονται. Σε αυτές τις περιπτώσεις, οι μάρτυρες μπορούν από το να συμπαθούν το θύμα να αρχίσουν να σκέφτονται ότι ο εκφοβισμός είναι αποδεκτός. Οι μάρτυρες έχουν αναπτυγμένο το άγχος και το στρες. Ανησυχούν ότι θα γίνουν και οι ίδιοι θύματα και έτσι πάουν να νοιώθουν ασφαλείς στο σχολείο. Αυτό έχει ως φυσικό επακόλουθο τα αρνητικά συναισθήματα προς το σχολείο, το οποίο μπορεί να επιφέρει και προβλήματα στην μάθηση και την επίτευξη στόχων.



Ο ρόλος της φιλίας στη ζωή των εφήβων

Ο ρόλος της φιλίας κρίνεται πιο σημαντικός από ποτέ, καθώς συμβάλει στη διαμόρφωση της ταυτότητας του νεαρού ατόμου, στην κοινωνικοποίησή του, την ανάπτυξη του αισθήματος της συντροφικότητας, στην σταθεροποίηση της προσωπικότητάς του και κατ' επέκταση στην ομαλή προσαρμογή του στην ενήλικη ζωή. Μέσα από τις εφηβικές ομάδες, δίνεται η ευκαιρία διαφοροποίησης από τους ενήλικες, ανάπτυξης των προσωπικών απόψεων και συμπεριφορών, αναζήτησης της σεξουαλικότητας καθώς και ενίσχυσης της αυτοεκτίμησης.



Μέσα από τη συναναστροφή και την επικοινωνία με φίλους, οι έφηβοι έχουν την ευκαιρία να αναπτύξουν κοινωνικές δεξιότητες, να ανταλλάξουν και να διαμορφώσουν απόψεις, καθώς επίσης και να καλύψουν βασικές συναισθηματικές τους ανάγκες, όπως για παράδειγμα η συναισθηματική στήριξη και η κοινωνική αποδοχή. Η ύπαρξη μίας τουλάχιστον στενής φιλικής σχέσης αποτελεί έναν από τους σημαντικότερους προστατευτικούς παράγοντες για την ψυχοκοινωνική υγεία των εφήβων, ιδιαίτερα σε ό,τι αφορά την ικανοποίηση από τη ζωή, την ενίσχυση της αυτοπεποίθησης, την κοινωνική και συναισθηματική μάθηση, καθώς και τη σχολική προσαρμογή, ενώ επιπλέον συνδέεται με την απουσία ψυχοκοινωνικών προβλημάτων. Έτσι, η φιλία επιτρέπει αυτό το πέρασμα τη διαμόρφωση της ταυτότητας και τη συνειδητοποίηση ότι για να είσαι ή να γίνεις φίλος, πρέπει να αγαπάς τον εαυτό σου



Ενδοοικογενειακή Βία

- Η ενδοοικογενειακή βία είναι μια μορφή επιθετικότητας. Η βία περιλαμβάνει τόσο τη σωματική όσο και την ψυχική βλάβη και εκφράζεται λεκτικά, σωματικά και ψυχολογικά. Υπάρχουν δυο είδη επιθετικότητας 1) η εχθρική και 2) η συντελεστική.
- Τα παιδιά που την βιώνουν εμφανίζουν συνήθως ψυχοσωματικά προβλήματα και άλλες διαταραχές. Είναι πιο ευάλωτα σε παραβατικότητα και συχνά από θύματα γίνονται δράστες.

Αίτια είναι ενδογενή (βιολογικοί παράγοντες) και εξωγενή (μίμηση επιθετικών συμπεριφορών).

Οι παραβάτες έχουν συνήθως έναν τουλάχιστον τιμωρικό γονέα.

Συνήθως οι οικογένειες αυτές είναι φτωχές, μετανάστες έχουν ως μέλος έναν άνθρωπο με εθισμό (στο αλκοόλ ή στα ναρκωτικά) ή απλώς δεν υπάρχει επικοινωνία μεταξύ γονέα και παιδιού

Οι παραβάτες έχουν συνήθως έναν τουλάχιστον τιμωρικό γονέα.

Συνήθως οι οικογένειες αυτές είναι φτωχές, μετανάστες έχουν ως μέλος έναν άνθρωπο με εθισμό (στο αλκοόλ ή στα ναρκωτικά) ή απλώς δεν υπάρχει επικοινωνία μεταξύ γονέα και παιδιού.

Για να **προληφθεί** αυτό το πρόβλημα οι αρμόδιοι φορείς (σχολείο, οικογένεια, κοινωνία) θα μπορούσαν να βοηθήσουν με τον τρόπο τους. Το **σχολείο** δίνοντας στα παιδιά την ευκαιρία να μιλήσουν με κάποιον για τα προβλήματα τους (π.χ. ψυχολόγος). Η **οικογένεια** πρέπει να επικοινωνεί περισσότερο με τα παιδιά. Η **κοινωνία** να αναδιαμορφωθεί σε μία κοινωνία αλληλεγγύης.

Τα παιδιά πρέπει μέσα από την αγωγή τους να μάθουν να ελέγχουν το θυμό τους και την έμπρακτη αποδοχή του λάθους τους. Δηλαδή πρέπει να διδαχτούν την διαπραγμάτευση μέσα από τον διάλογο καθώς και την εξεύρεση λύσεων. Οι γονείς θα πρέπει να μην είναι ούτε χαλαροί αλλά ούτε επιθετικοί.



Ο ρόλος του εκπαιδευτικού στην ενδοσχολική βία

- Επιθετικότητα είναι η έκφραση θυμού για την ματαίωση μιας ανάγκης ή επιθυμίας.
- Η επιθετική συμπεριφορά στο σχολείο έχει σχέση με πιέσεις, άγχος και αγωνία.
- Ο εκπαιδευτικός πρέπει να δείχνει κατανόηση για την προβληματική συμπεριφορά του επιθετικού παιδιού.
- Όταν ο εκπαιδευτικός κάνει την κριτική του είναι σημαντικό να χαρακτηρίζει την συμπεριφορά και όχι το ίδιο το παιδί.
- Πρέπει να μάθει στο παιδί πως κάποιες συμπεριφορές δεν είναι αποδεκτές, ενισχύοντας το όταν έχει αποδεκτές συμπεριφορές.
- Το παιδί πρέπει να καταλάβει ότι το πρόβλημα δεν είναι στα συναισθήματα του, αλλά στον τρόπο που τα εκφράζει.
- Ο εκπαιδευτικός πρέπει να παρατηρήσει και την δική του συμπεριφορά ώστε να δει αν είναι κατάλληλη.
- Επίσης, απαραίτητη κρίνεται και η συνεργασία του εκπαιδευτικού με τους γονείς του επιθετικού παιδιού.



Προσαρμογή μεταναστών μαθητών στο ελληνικό σχολείο

- Όσο μικρότερη είναι η ηλικία τόσο ευκολότερη είναι η εκμάθηση της γλώσσας.
- Οι δυσκολίες οφείλονται 1) στην αδυναμία της γνωστικής διαδικασίας και 2) στην επιρροή που ασκούν οι σχολικοί, κοινωνικοί και οικογενειακοί παράγοντες από το περιβάλλον ή τις εμπειρίες του μαθητή.
- Συγκεκριμένα : Η **οικογένεια** και η πρόσβαση που έχει σε θέματα σχολικών, πολιτισμικών και κοινωνικών πόρων. Το **κεφάλαιο** που είναι διατεθειμένη η οικογένεια να ξοδέψει για την μάθηση των παιδιών. Η **πολιτική** του ελληνικού σχολείου.
- **ΤΟ ΣΧΟΛΙΚΟ ΠΕΡΙΒΑΛΛΟΝ**: Ο χώρος του σχολείου παίζει σημαντικό ρόλο στην προσαρμογή του μετανάστη μαθητή. Οι συνθήκες που επικρατούν στην σχολική αίθουσα σε συνδυασμό με τις εμπειρίες του μαθητή. Οι ανησυχίες που έχει επειδή ως πρώτη φορά αισθάνεται ότι ανήκει σε μία μειονότητα.
- **ΕΚΠΑΙΔΕΥΤΙΚΑ ΜΟΝΤΕΛΛΑ ΕΝΣΩΜΑΤΩΣΗΣ ΜΕΤΑΝΑΣΤΩΝ**
 - 1. Το αφομοιωτικό μοντέλο (1960)
 - 2. Το μοντέλο ενσωμάτωσης- ένταξης (1966-1970)
 - 3. Το πολυπολιτισμικό μοντέλο (1970)
 - 4. Το αντιρατσιστικό μοντέλο (δεκαετία '80)



Θεσμικό Πλαίσιο για την εκπαίδευση των μεταναστών μαθητών στο ελληνικό σχολείο

- Τάξεις υποδοχής (1980) 1) ομαλή ένταξη μεταναστών στην ελληνική κοινωνία 2) Για να ενταχθεί ένας μαθητής έπρεπε πρώτα να περάσει από ένα τεστ ώστε να εκτιμηθεί ο βαθμός της ελληνικής γλώσσας.
- Φροντιστηριακά μαθήματα : παροχή βοήθειας σε παλιννοστούντες και αλλοδαπούς μαθητές με δυσκολίες προσαρμογής, με τη μορφή ενισχυτικών μαθημάτων
- **ΠΡΟΤΑΣΕΙΣ ΓΙΑ ΤΗΝ ΚΑΛΥΤΕΡΗ ΠΡΟΣΑΡΜΟΓΗ ΣΤΟ ΕΛΛΗΝΙΚΟ ΣΧΟΛΕΙΟ** 1) Επιδημικό μοντέλο : έχει να κάνει με την επιρροή στην γειτονιά των συνομήλικων στους νεαρούς μετανάστες. 2) Συλλογική Κοινωνικοποίηση : έχει να κάνει με την επιρροή που ασκούν οι ενήλικοι της γειτονιάς προβάλλοντας τους ένα προφίλ-πρότυπο συμβουλευόντας τους.
- Πρέπει επίσης να εφαρμοστούν : εκπαιδευτικά επιμορφωτικά προγράμματα, προγράμματα ενθάρρυνσης μαθητή και προγράμματα εκπαίδευσης γονιών μεταναστών μαθητών.



Ερωτηματολόγιο για την βία

1. Ηλικία

12-15 16-18 19+

2. Φύλο

Άνδρας Γυναίκα

3. Ήσουν/ Είσαι θύμα βίας ;

Ναι Όχι

4. Σε ποια ηλικιακή περίοδο ασκήσατε ή δεχθήκατε βία;

Κάτω των 12 ετών 13 έως 15 ετών άνω των 15

5. Αν ναι ήταν/ είναι

Λίγες φορές αρκετές φορές Συνεχόμενη

6. Η βία ήταν/ είναι

Λεκτική Σωματική Ψυχολογική Διαδικτυακή

7. Σε κλίμακα από 1 έως 5 πόσο σοβαρή ήταν/ είναι ;

8. Σε τι βαθμο πιστευεις ότι σε έχει επηρεασει;

Καθόλου Ελάχιστα Πολύ Πάρα πολύ

9. Έχεις απευθυνθεί σε κάποιον ;

Ναι Όχι



(συνέχεια ερωτηματολογίου)

10. Αν ναι σε ποιόν ;

Οικογένεια Φίλο Καθηγητή Ειδικό Άλλο

11. Σου αρέσει να τρομάξεις / απειλεις τους συμμαθητές σου ;

Ποτέ Σπάνια Μερικές φορές Συχνά Καθημερινά

12. Τι είδους βία έχεις ασκήσει ;

Λεκτική Σωματική Ψυχολογική Διαδικτυακή

13. Το έχεις μετανιώσει ;

Ναι Όχι

14. Θα το ξανάκανες ;

Ναι Όχι

15. Υπήρξες μάρτυρας βίας ;

Ναι Όχι

16. Πώς αντέδρασες ;

Έμεινες άπραγος Επενέβης Απευθύνθηκες σε κάποιον

17. Πιστεύεις ότι τα ΜΜΕ επηρεάζουν αρνητικά την συμπεριφορά των νέων με αποτέλεσμα να προκαλούν βία ;

Ναι Όχι

18. Με ποιον τρόπο πιστεύεις ότι μπορεί να μειωθεί το φαινόμενο άσκησης βίας ;



Αποτελέσματα ερωτηματολογίου

Στα πλαίσια ομαδικής εργασίας πραγματοποιήθηκε έρευνα με θέμα "Η ενδοσχολική βία". Σκοπός της έρευνάς μας αυτής ήταν να εξετάσουμε και να εντοπίσουμε τα ποσοστά τα οποία αγγίζει πλέον το φαινόμενο του ενδοσχολικού εκφοβισμού που μαστίζει παγκοσμίως. Για τον λόγο αυτό μοιράστηκαν 50 ερωτηματολόγια σε μαθητές της Α' και Β' λυκείου (38 σε μαθητές της Α' και 12 σε μαθητές της Β') εκ των οποίων κάποιες απαντήσεις ακυρώθηκαν.

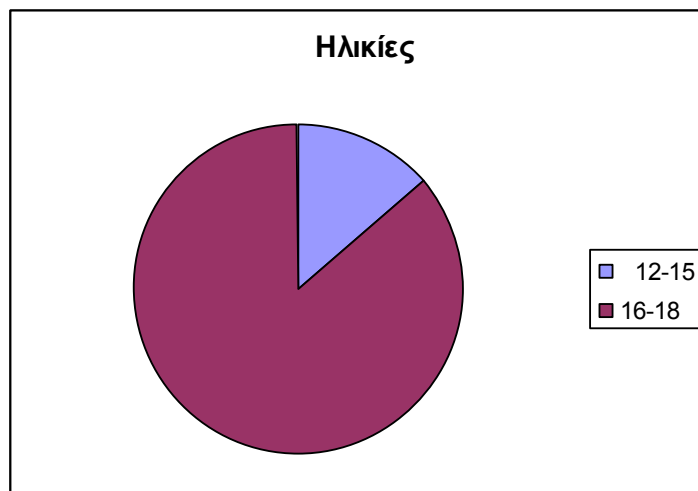
Συνοπτικά λοιπόν θα μπορούσαμε να πούμε ότι όλοι ή σχεδόν όλοι οι συμμετέχοντες στην διαδικασία έχουν βρεθεί έστω μία φορά στην θέση του θύτη ή του θύματος ή ακόμα και του μάρτυρα με τον αριθμό των θυμάτων να υπερτερεί. Η ηλικία που αποδεικνύεται να δέχεται περισσότερα περιστατικά βίας είναι από τα 13 έως 15. Κατά κύριο λόγο ο πιο συχνός τρόπος άσκησης βίας είναι η ψυχολογική που ευτυχώς όμως σύμφωνα με τις απαντήσεις τις οποίες λάβαμε δεν έχει καθοριστική επίδραση καθώς οι περισσότεροι απάντησαν ότι τους επηρεάζει ελάχιστα. Όπως διαπιστώνεται αρκετοί από αυτούς που έχουν παίξει τον ρόλο του θύτη δεν το έχουν μετανιώσει εντούτοις όμως οι περισσότεροι δεν φαίνονται πρόθυμοι να το ξανακάνουν. Συνήθως όταν κάποιος βρεθεί ως αυτόπτης ή αυτήκοος αντίστοιχα μάρτυρας διστάζει να επεμβεί. Αντ' αυτού επιλέγει να μείνει αμέτοχος ή πιο σπάνια να απευθυνθεί και κάποιο μέλος της οικογενείας του. Στην ερώτηση για το αν τα ΜΜΕ έχουν αρνητική επιρροή στους νέους ώστε να οδηγηθούν σε βίαιες συμπεριφορές η απάντηση που ξεχώρισε με διαφορά ήταν "Ναι". Τέλος ως καταλληλότερη λύση προτάθηκε η βελτίωση της εκπαίδευσης με τέτοιο τρόπο ώστε να προλαμβάνει και να αποτρέπει τέτοιου είδους φαινόμενα.



Γραφήματα με βάση τις απαντήσεις

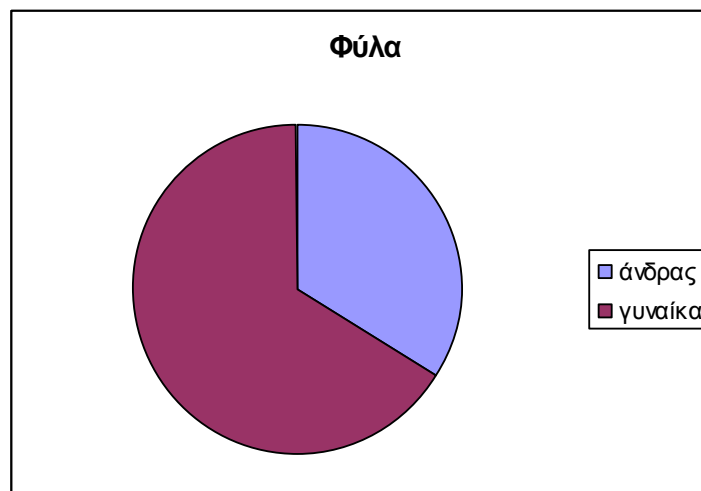
1η Ερώτηση:

Το 14% των ατόμων είναι από 12-15 ετών. Ενώ το υπόλοιπο 86% από 16-18 ετών.



2η Ερώτηση:

Το 34% από τα άτομα είναι άνδρες ενώ το 66% γυναίκες,



(συνέχεια γραφημάτων)

3η Ερώτηση:

Στην ερώτηση "Είσαι/ ήσουν θύμα βίας;"

Το 26% απάντησε "ναι" και το 74% απάντησε "όχι".



4η Ερώτηση:

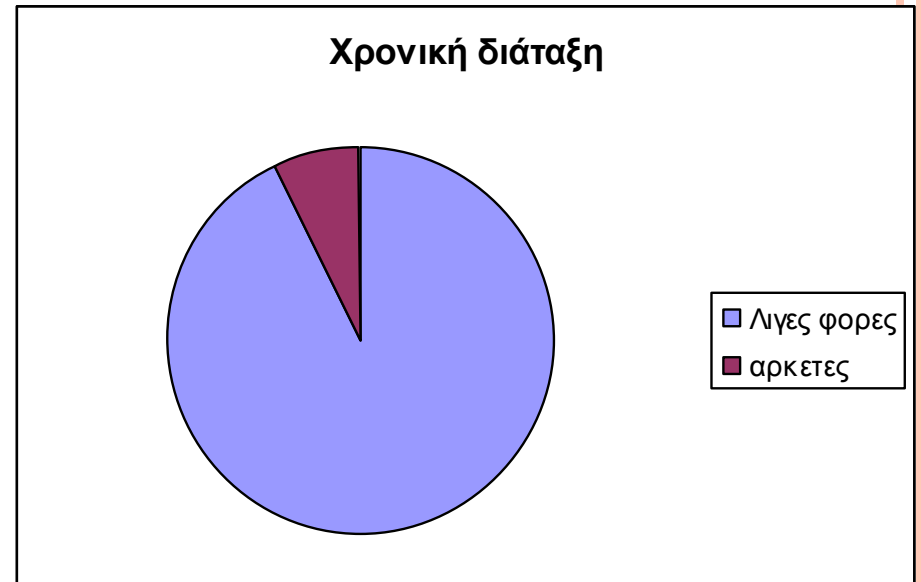
Στην ερώτηση "Σε ποια ηλικιακή περίοδο δεχτήκατε βία;" το 15% απάντησε >12 και το 85% από 13-15 ετών.



(συνέχεια γραφημάτων)

5η Ερώτηση:

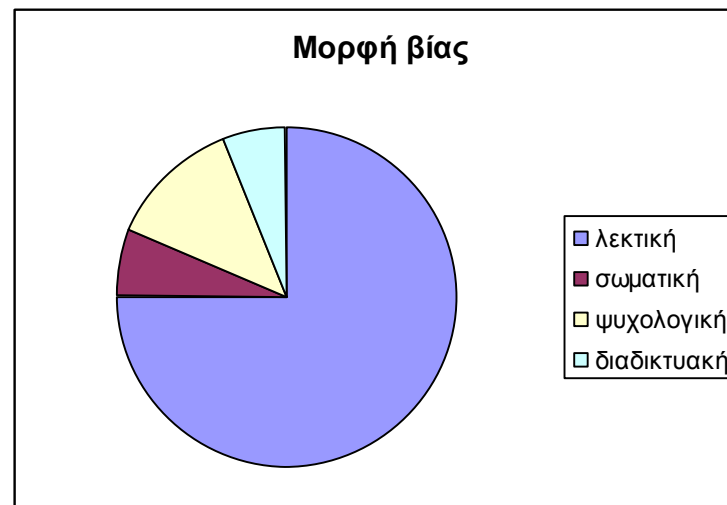
Το 92% δέχτηκε βία λίγες φορές ενώ το 8% αρκετές.



(Συνέχεια γραφημάτων)

6η Ερώτηση:

Στο 69% των ατόμων δέχτηκε λεκτική βία. Το 8% σωματική, το 15% ψυχολογική και το υπόλοιπο 8% διαδικτυακή.



7η Ερώτηση:

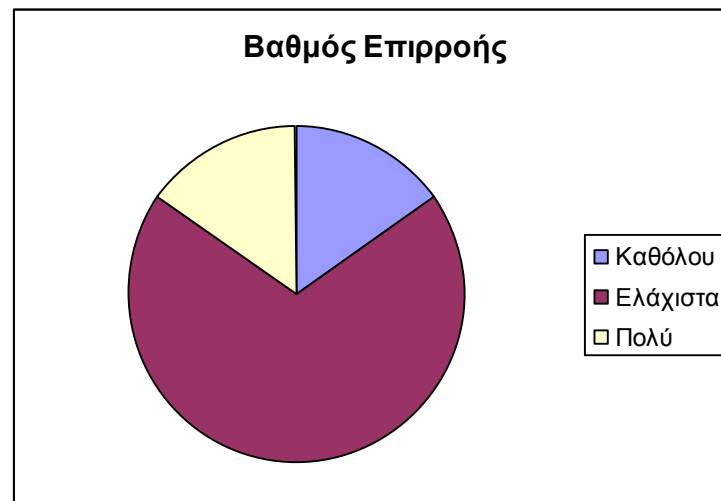
Το 10% που απάντησαν στην ερώτηση ανήκουν στην 1η βαθμίδα. Το 58% στη δεύτερη και το 32% ανήκουν στην 3η. Κανένας μαθητής δεν συμπλήρωσε την 4η και 5η βαθμίδα. (0% καθεμία)



(συνέχεια γραφημάτων)

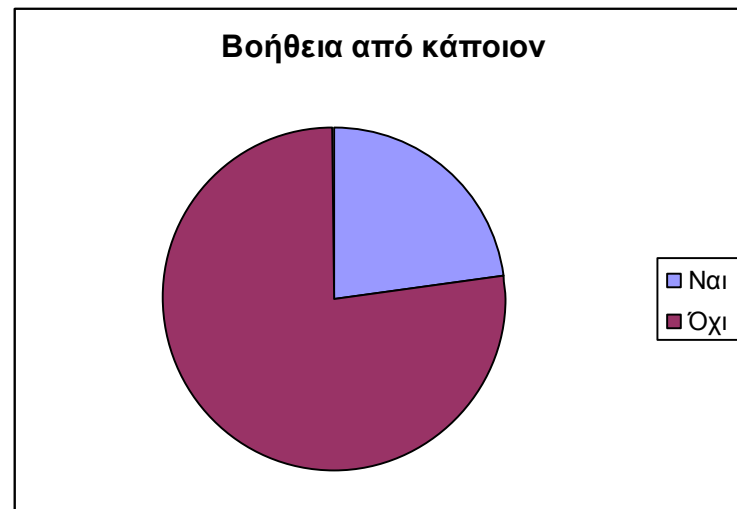
8η Ερώτηση:

Το ποσοστό των μαθητών που απάντησε 'καθόλου' κυμαίνεται στο 15,5 % Ενώ το ποσοστό όσων απάντησαν 'ελάχιστα' είναι 69%. Το ποσοστό όσων απάντησαν 'πολύ' είναι 15,5%. Κανείς δεν απάντησε 'πάρα πολύ' άρα το ποσοστό είναι 0% .



9η Ερώτηση:

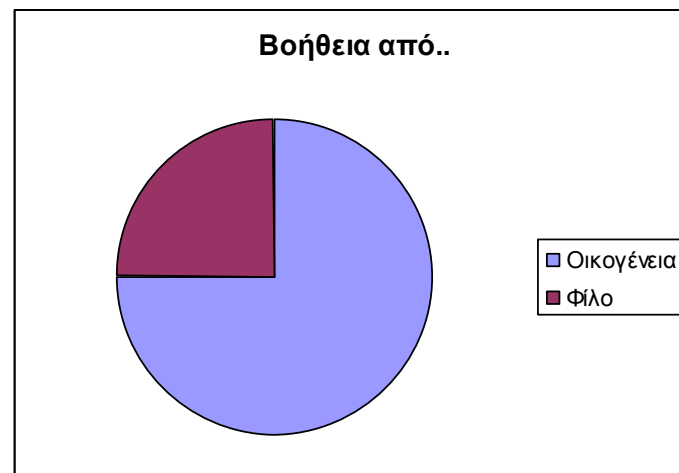
Το ποσοστό που απάντησαν 'ναι' στην ερώτηση 'Έχεις απευθυνθεί σε κάποιον' είναι 24% ενώ αυτοί που απάντησαν όχι είναι το 76%.



(συνέχεια γραφημάτων)

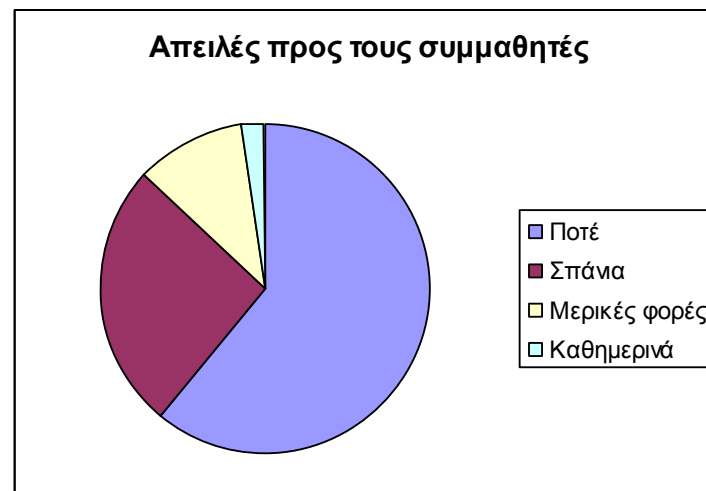
10η Ερώτηση:

Το ποσοστό όσων ζήτησαν βοήθεια από την οικογένεια τους είναι 68% ενώ από κάποιον φίλο είναι 33%.



11η Ερώτηση:

Στην ερώτηση 'Σου αρέσει να τρομάζεις /απειλείς τους συμμαθητές σου;' το 56% των μαθητών απάντησε 'ποτέ' το 24% 'σπάνια' το 15% 'μερικές φορές' και το 5% καθημερινά.



(συνέχεια γραφημάτων)

12η Ερώτηση:

Στην ερώτηση 'Τι είδους βία έχεις ασκήσει;' το 52% άσκησε λεκτική βία το 24% σωματική και το 14% διαδικτυακή.

