

**Εσωτερικός Κανονισμός
Λειτουργίας
ΓΕΛ ΤΕΓΕΑΣ**



**ΑΛΕΑ ΑΡΚΑΔΙΑΣ
ΣΕΠΤΕΜΒΡΙΟΣ 2024**



ΤΑΥΤΟΤΗΤΑ ΤΟΥ ΣΧΟΛΕΙΟΥ



ΓΕΛ ΤΕΓΕΑΣ

Κωδικός Σχολείου
(ΥΠΑΙΘΑ)
0351040

Διεύθυνση Δευτεροβάθμιας Εκπαίδευσης Αρκαδίας

ΣΤΟΙΧΕΙΑ ΕΠΙΚΟΙΝΩΝΙΑΣ

Έδρα του Σχολείου (διεύθυνση)	Αλέα Τεγέας - Τεγέα - 22012
Τηλέφωνο	2710556750
e-mail	mail@lyk-aleas.ark.sch.gr
Ιστοσελίδα	https://blogs.sch.gr/lykaleas/
Διευθύντρια Σχολικής Μονάδας	Καλλιόπη Κωστοπούλου
Αναπληρώτρια Διευθύντρια	Γεωργία Σεφέρου

Περιεχόμενα

Εσωτερικός Κανονισμός Λειτουργίας	4
1. Εισαγωγή	4
<i>Σύνταξη, έγκριση και τήρηση του Κανονισμού</i>	5
2. Λειτουργία του Σχολείου	5
<i>Διδακτικό ωράριο</i>	5
<i>Προσέλευση στο σχολείο</i>	5
<i>Παραμονή στο σχολείο</i>	6
<i>Αποχώρηση από το σχολείο</i>	7
<i>Διαδικασίες ενημέρωσης μαθητών/-τριών /τριων, γονέων και κηδεμόνων</i>	8
3. Σχολική και Κοινωνική Ζωή	9
<i>Φοίτηση</i>	9
<i>Σχολικοί χώροι-Ποιότητα του σχολικού χώρου</i>	9
<i>Διάλεμμα</i>	10
4. Συμπεριφορά - Δικαιώματα Υποχρεώσεις	11
<i>Η Διευθύντρια</i>	11
<i>Οι εκπαιδευτικοί</i>	11
<i>Οι μαθητές/τριες</i>	13
5. Παιδαγωγικός έλεγχος	15
6. Σχολικές Δραστηριότητες	16
7. Επικοινωνία και Συνεργασία Γονέων/Κηδεμόνων-Σχολείου	16
8. Συνεργασίες με άλλους Φορείς	17
9. Προστασία από πιθανούς κινδύνους	18
10. Εσωτερικός Κανονισμός Λειτουργίας- Διαδικασίες διασφάλισης της εφαρμογής του	21
Εγκρίνεται	21

Εσωτερικός Κανονισμός Λειτουργίας

1. Εισαγωγή

Ο όρος «ΚΑΝΟΝΙΣΜΟΣ ΛΕΙΤΟΥΡΓΙΑΣ ΣΧΟΛΕΙΟΥ» αναφέρεται στο σύνολο των κανόνων, των διαδικασιών και των προϋποθέσεων που καθορίζουν τον τρόπο λειτουργίας ενός σχολείου. Οι συνθήκες αυτές σχεδιάζονται με σκοπό να διαμορφώσουν ένα περιβάλλον όπου η εκπαίδευση και η διδασκαλία θα εξελίσσονται αρμονικά και αποτελεσματικά. Σκοπός του κανονισμού είναι να δημιουργήσει ένα περιβάλλον στο οποίο η εκπαίδευση μπορεί να προχωρήσει με εποικοδομητικό τρόπο, ενθαρρύνοντας τη συνεργασία, τον σεβασμό και την ανοχή μεταξύ όλων των εμπλεκόμενων μελών.

Η σχολική κοινότητα είναι μια οργανωμένη ομάδα που έχει όλα τα χαρακτηριστικά της κοινωνίας. Λειτουργεί ως ένας σημαντικός παράγοντας που προετοιμάζει τους νέους για την ενσωμάτωσή τους στην κοινωνία. Είναι ένας τόπος όπου οι μαθητές/τριες αποκτούν γνώσεις και δεξιότητες, αλλά επίσης όπου μαθαίνουν σημαντικές κοινωνικές δεξιότητες και αξίες. Η εσωτερική οργάνωση της σχολικής ζωής πρέπει να αντικατοπτρίζει τις αρχές της δημοκρατίας και της κοινωνικής δικαιοσύνης. Αυτό σημαίνει ότι τα σχολεία πρέπει να προάγουν τη συμμετοχή όλων των μελών της σχολικής κοινότητας στη διαδικασία λήψης αποφάσεων, να διδάσκουν την ανοχή, τον σεβασμό της διαφορετικότητας και τη συνεργασία. Επιπλέον, πρέπει να ενισχύουν τον ρόλο της εκπαίδευσης στη διαμόρφωση των κοινωνικών αξιών και συμπεριφορών των μαθητών/-τριών, όπως η δημοκρατία, η αλληλεγγύη και η δικαιοσύνη. Σε ένα τέτοιο περιβάλλον, οι μαθητές/τριες μαθαίνουν όχι μόνο τις ακαδημαϊκές τους γνώσεις, αλλά και πώς να είναι ενεργοί πολίτες που συμμετέχουν ενεργά στην κοινωνία και συμβάλλουν στην διατήρηση και εξέλιξή της.

Ο Εσωτερικός Κανονισμός Λειτουργίας του ΓΕΛ Τεγέας συντάχθηκε βάσει του :

*ΦΕΚ 491/ Β' /09/02/2021 Εσωτερικός Κανονισμός Λειτουργίας σχολικών μονάδων
Πρωτοβάθμιας και Δευτεροβάθμιας Εκπαίδευσης.*

Με το δημόσιο αυτό έγγραφο ρυθμίζεται το γενικό κανονιστικό Πλαίσιο λαμβάνοντας υπόψη όσα προβλέπονται από την πολιτεία για την εκπαίδευση και τη λειτουργία των δημόσιων σχολείων, καθώς και τις αποδεκτές παιδαγωγικές αρχές, τις ιδιαίτερες συνθήκες λειτουργίας του Σχολείου και τα χαρακτηριστικά της τοπικής σχολικής και ευρύτερης κοινότητας.

Η συμμετοχή οποιουδήποτε ατόμου στη σχολική ζωή σημαίνει αυτόματα την **ανεπιφύλακτη αποδοχή** και σχολαστική τήρηση του σχολικού κανονισμού, στο σύνολό του.

Τα θέματα που δεν περιλαμβάνονται στον Εσωτερικό Κανονισμό αντιμετωπίζονται από τη Διευθύντρια και το Σύλλογο Διδασκόντων σύμφωνα με τις αρχές της παιδαγωγικής επιστήμης και την εκπαιδευτική νομοθεσία, σε συνεργασία με τα υπόλοιπα μέλη της σχολικής κοινότητας.

Σύνταξη, έγκριση και τήρηση του Κανονισμού.

Ο Εσωτερικός Κανονισμός Λειτουργίας για το σχολικό έτος 2024 -2025 επικαιροποιήθηκε ύστερα από εισήγηση της Διευθύντριας του Σχολείου κ. Καλλιόπης Κωστοπούλου, με τη συμμετοχή όλων των μελών του Συλλόγου Διδασκόντων/ουσών, του προεδρείου του δεκαπενταμελούς μαθητικού συμβουλίου του Σχολείου και του εκπροσώπου του Δήμου (Σημειώνεται ότι η Θητεία του Διοικητικού Συμβουλίου του συλλόγου γονέων και κηδεμόνων έχει λήξει και αναμένεται η εκλογή του νέου Συμβουλίου), (Πράξη 15/30-09-2024 του συλλόγου Διδασκόντων).

Επιπλέον, έχει εγκριθεί από τον Σχολικό Σύμβουλο κ. Ανδρέα Χρυσανθακόπουλο που έχει την παιδαγωγική ευθύνη του Σχολείου μας, καθώς και από τον Διευθυντή Β/μιας Εκπαίδευσης κ. Ιωάννη Γαληνό (άρθρο 37, Ν.4692/2020). Με την έναρξη του σχολικού έτους κοινοποιείται σε όλους του γονείς/κηδεμόνες και αναρτάται στον ιστότοπο του Σχολείου. Η ακριβής τήρησή του αποτελεί ευθύνη και υποχρέωση της διεύθυνσης του Σχολείου, των εκπαιδευτικών, των μαθητών/-τριών και των γονέων/ κηδεμόνων.

Ο Κανονισμός επικαιροποιείται σε τακτά χρονικά διαστήματα, μέσω της προβλεπόμενης από τον νόμο συμμετοχικής διαδικασίας όλων των μελών της σχολικής κοινότητας, έτσι ώστε να συμπεριλαμβάνει νέες νομοθετικές ρυθμίσεις, να ανταποκρίνεται στις αλλαγές των συνθηκών λειτουργίας του Σχολείου και τις, κατά καιρούς, αποφάσεις των αρμόδιων συλλογικών οργάνων του.

Η προσέλευση μαθητών/-τριών και καθηγητών/-τριων στο ΓΕΛ Τεγέας, συνεπάγεται και την **αποδοχή των κανόνων λειτουργίας** του.

2. Λειτουργία του Σχολείου

Διδακτικό ωράριο

Η έναρξη, η λήξη, η διάρκεια μαθημάτων του υποχρεωτικού προγράμματος και τα διαλείμματα καθορίζονται από σχετική απόφαση του ΥΠΑΙΘΑ και ανακοινώνεται στην ιστοσελίδα του Σχολείου. Το διδακτικό έτος ορίζεται από την 1η Σεπτεμβρίου κάθε έτους και λήγει την 30^η Ιουνίου του επόμενου έτους. Το ΓΕΛ Τεγέας λειτουργεί από **08:15 έως 13:45**.

Προσέλευση στο σχολείο

Οι μαθητές/μαθήτριες προσέρχονται στο Σχολείο έγκαιρα, πριν από την έναρξη των μαθημάτων στις 8.15 π.μ. Όλοι οι μαθητές/μαθήτριες, και οι εκπαιδευτικοί οι οποίοι έχουν μάθημα την πρώτη ώρα, πρέπει να παρευρίσκονται στην πρωινή συγκέντρωση του σχολείου. Αυτή είναι η μοναδική ευκαιρία συγκέντρωσης όλης της σχολικής κοινότητας. Είναι η μοναδική ευκαιρία επαφής, ενημέρωσης και ψυχολογικής προετοιμασίας για το εκπαιδευτικό έργο που θα ακολουθήσει. Με τη σημερινή σύνθεση του μαθητικού πληθυσμού είναι πολύ πιθανό να υπάρχουν αρκετοί μαθητές/μαθήτριες αλλόθρησκοι - ετερόδοξοι. Έχουν δικαίωμα να μη μετέχουν στην πρωινή προσευχή. Παράλληλα όμως έχουν υποχρέωση να σέβονται το δικαίωμα της ενεργού συμμετοχής των υπολοίπων.

Δεν επιτρέπεται να μπαίνουν οι μαθητές/μαθήτριες στις αίθουσες διδασκαλίας πριν από την προσευχή, εκτός και αν δοθεί εντολή λόγω καιρικών συνθηκών.

Όσοι προσέρχονται με καθυστέρηση δεν γίνονται δεκτοί στις αίθουσες διδασκαλίας και εισέρχονται στην τάξη τους μετά την ολοκλήρωση της τρέχουσας διδακτικής ώρας. Εξαίρεση αποτελούν οι αργοπορημένοι/ες μαθητές/μαθήτριες που φέρουν άδεια από την Διευθύντρια του Σχολείου.

Παραμονή στο σχολείο

- Όλοι οι μαθητές/μαθήτριες οφείλουν να μπαίνουν και να βγαίνουν από τις αίθουσες διδασκαλίας με τα αντίστοιχα κουδουνίσματα, ώστε να μην παρακωλύεται το μάθημα. Η έγκαιρη προσέλευση των μαθητών/-τριών και των εκπαιδευτικών στο σχολείο και στην τάξη καθώς επίσης και η τήρηση έναρξης και λήξης της σχολικής εργασίας δείχνει σεβασμό προς την αξιοποίηση του διαθέσιμου χρόνου.
- Μετά το τέλος των μαθημάτων όλοι οι μαθητές/-τριες απομακρύνονται από τους χώρους του σχολείου.
- Μέσα στο κτίριο, δηλαδή αίθουσες διδασκαλίας και εργαστήρια, δεν επιτρέπεται σε όλους να καταναλώνουν φαγώσιμα είδη, τσίχλες ή καραμέλες και να πίνουν καφέδες, άλλα ροφήματα και αναψυκτικά. Η κατανάλωση νερού μπορεί να επιτραπεί μόνο σε εξαιρετικές περιπτώσεις και εφόσον δεν γίνεται κατάχρηση.
- Το κάπνισμα στο χώρο του σχολείου **απαγορεύεται** για τους/τις μαθητές/-τριες και από την 1 Σεπτεμβρίου 2010 για όλους. Επιπλέον το σχολείο με τις αρχές και τους κανόνες λειτουργίας του οφείλει να αποδοκιμάσει αυτή την επιβλαβή, άχρηστη και επικίνδυνη συνήθεια, η οποία, δυστυχώς, εδραιώνεται σε αυτήν την ηλικία.
- Οι μαθητές/-τριες δεν επιτρέπεται να έχουν εμφανώς στην κατοχή τους ή και να χρησιμοποιούν κινητά τηλέφωνα εντός των σχολικών χώρων (κτιρίων και υπαίθρων χώρων). Οι μαθητές/-τριες δεν επιτρέπεται να έχουν εμφανώς στην κατοχή τους ή και να χρησιμοποιούν εκτός από κινητά τηλέφωνα και οποιαδήποτε άλλη ηλεκτρονική συσκευή ή παιχνίδι που διαθέτει σύστημα επεξεργασίας εικόνας και ήχου εντός των σχολικών χώρων. Ο ανάλογος εξοπλισμός που τους διαθέτει το σχολείο στο οποίο φοιτούν, χρησιμοποιείται κατά τη διάρκεια της διδακτικής πράξης και της εκπαιδευτικής διαδικασίας γενικότερα και μόνο υπό την εποπτεία/επίβλεψη του/της εκπαιδευτικού. Ειδικότερα από το σχολικό έτος 2024-25 η εμφανής κατοχή ή και η χρήση κινητών τηλεφώνων από τους μαθητές/-τριες εντός των σχολικών χώρων (κτιρίων και υπαίθρων χώρων) καθώς και η μαγνητοφώνηση, φωτογράφιση, βιντεοσκόπηση εκπαιδευτικών ή μαθητών/-τριών κατά τη διάρκεια του μαθήματος ή κατά τη διάρκεια του διαλείμματος ή κατά τη διάρκεια της προσέλευσης ή αποχώρησης, τιμωρείται με το παιδαγωγικό της αποβολής από μία (1) μέχρι πέντε (5) ημέρες κατά περίπτωση και με το παιδαγωγικό μέτρο της αλλαγής σχολικού περιβάλλοντος στην περίπτωση που αφορά ευαίσθητα προσωπικά δεδομένα. (Υ.Α. 102791/ΓΔ4/10-9-2024, ΦΕΚ 5130/10-9-2024, τ.Β', άρθρο 28 παρ. 4). Επισημαίνεται ότι θα πρέπει να αποφεύγεται η ανάρτηση φωτογραφιών και βίντεο με μαθητές/-τριες στους δικτυακούς τόπους των

σχολικών μονάδων. Οι φωτογραφίες αποτελούν δεδομένα προσωπικού χαρακτήρα, σύμφωνα με τα οριζόμενα στη διάταξη του άρθρου 2 στοιχ. α' του ν.2472/1997, στο μέτρο που από αυτές δύνανται να προσδιοριστούν, άμεσα ή έμμεσα, τα υποκείμενα των δεδομένων. Σύμφωνα με το άρθρο 5 του ίδιου νόμου, η επεξεργασία και κατά συνέπεια η ανάρτηση, η αποθήκευση σε ψηφιακά μέσα (πχ αναμνηστικού τύπου φωτογραφίες, βίντεο και δραστηριότητες της σχολικής ζωής) δεδομένων προσωπικού χαρακτήρα επιτρέπεται μόνον όταν το υποκείμενο των δεδομένων (οι κηδεμόνες των μαθητών/-τριών /-τριων) έχει δώσει τη συγκατάθεσή του.

- Μέσα στις αίθουσες οι μαθητές/-τριες να μην αφήνουν χρήματα ή αντικείμενα αξίας.
- **Οι μαθητές/-τριες δεν πρέπει να μαλώνουν μεταξύ τους.** Στις σχέσεις μεταξύ των μαθητών/-τριών είναι απαραίτητο να καλλιεργείται ο αμοιβαίος σεβασμός, ο δημοκρατικός διάλογος, η αναγνώριση και η ανοχή του άλλου, η αλληλεγγύη, η υπευθυνότητα και η συνέπεια. Η ευγενής άμιλλα είναι χρήσιμη. Εκείνο που πρέπει να καταστέλλεται είναι οποιασδήποτε μορφής βία σωματική, ψυχολογική κλπ. Οι μαθητές/-τριες απευθύνονται στη Σύμβουλο Σχολικής Ζωής κα. Γεωργία Σεφέρου για να αντιμετωπιστούν τέτοια ζητήματα. Ο/Η πρόεδρος της τάξης και το 15/μελές πρέπει να βοηθούν για την επίλυση των διαφορών των μαθητών/-τριών /-τριων.
- **Υπεύθυνος/-η για το απουσιολόγιο ορίζεται ο/η μαθητής/-τρια με τον μεγαλύτερο βαθμό προόδου.** Τα απουσιολόγια είναι δημόσια έγγραφα και η καταστροφή τους ή η αλλοίωσή τους είναι ποινικό αδίκημα.
- Δεν επιτρέπεται για λόγους ασφαλείας οι μαθητές/-τριες να παίζουν μπάλα ή να χρησιμοποιούν αθλητικά όργανα και συσκευές χωρίς την επιτήρηση του γυμναστή τους. Επίσης δεν επιτρέπεται να παραμένουν μόνοι τους στα εργαστήρια ή να θέτουν σε κίνηση ή να χρησιμοποιούν μηχανήματα και συσκευές στα εργαστήρια χωρίς την έγκριση και επιτήρηση των καθηγητών τους.
- Για την ψυχαγωγία των μαθητών/-τριών στα διαλείμματα μπορούν να χρησιμοποιούν το γήπεδο μπάσκετ, το γήπεδο βόλεϊ και τη βιβλιοθήκη όμως με το χτύπημα του κουδουνιού οφείλουν να βρίσκονται στον χώρο διδασκαλίας .
- Η συμπεριφορά, η εμφάνιση και γενικά οι ενέργειες και δραστηριότητες των μαθητών/-τριών θα πρέπει να είναι κοινωνικά αποδεκτές και να κατοχυρώνουν τη δημοκρατική ζωή και λειτουργία στον σχολικό χώρο.
- Τα σχολικά βιβλία παρέχονται δωρεάν για χρήση των μαθητών/-τριών. Η κακή χρήση, η κακοποίηση, το κάψιμο, η έλλειψη δυνατότητας να ξαναχρησιμοποιηθεί, πέρα από την οικονομική διάσταση, έχουν ως μεγαλύτερη αρνητική συνέπεια τον ευτελισμό της έννοιας του βιβλίου. Το βιβλίο είναι πνευματικό δημιούργημα των συγγραφέων, ανήκει στην πολιτεία, η οποία δαπάνησε από το υστέρημα του λαού, και παρέχεται στους μαθητές/-τριες για χρήση. Επομένως, δεν πρέπει να το απαξιώνουν και να το ευτελίζουν.

- Στους σχολικούς περιπάτους απαγορεύεται η χρήση δίκυκλων ή τετράτροχων οχημάτων. Αυτό γίνεται αφενός για λόγους ασφαλείας και αφετέρου γιατί αλλοιώνεται ο κοινωνικοποιητικός χαρακτήρας του σχολικού περιπάτου. Κατά τη διάρκεια της διαδρομής προς τον προορισμό του σχολικού περιπάτου μπορεί να παρθούν οποιαδήποτε στιγμή απουσίες. Η απουσία των μαθητών/-τριών από περίπατο χωρίς χρήση μεταφορικού μέσου θεωρείται απουσία από όλα τα μαθήματα που προβλέπει το ωρολόγιο πρόγραμμα την ημέρα της πραγματοποίησής του, εκτός αν ο Σύλλογος Διδασκόντων κρίνει διαφορετικά (Υ.Α. 102791/ΓΔ4/10-9-2024, ΦΕΚ 5130/10-9-2024, τ. Β, άρθρο 20 παρ. 6, όπως τροποποιήθηκε με ΦΕΚ 5435/27-9-2024, παρ.9).

Αποχώρηση από το σχολείο

- Κατά τη διάρκεια των μαθημάτων και των διαλειμάτων δεν επιτρέπεται οι μαθητές/-τριες να απομακρύνονται από τους χώρους του σχολείου, χωρίς την άδεια της Διευθύντριας.
- Οι θύρες εισόδου - εξόδου παραμένουν κλειστές κατά τη διάρκεια λειτουργίας του σχολείου. Με αυτόν τον τρόπο διαφυλάσσεται η ασφάλεια των μαθητών/-τριών καθώς αποτρέπεται η είσοδος ατόμων που ουδεμία σχέση έχουν με τη λειτουργία του σχολείου. Οι μαθητές/-τριες που για κάποιον λόγο χρειάζεται να φύγουν από το σχολείο θα παίρνουν άδεια από την Διευθύντρια ώστε μπορούν να φύγουν από το χώρο του σχολείου. Οι γονείς/κηδεμόνες για να εισέλθουν στο σχολείο κατά τη διάρκεια λειτουργίας του, τηλεφωνούν στο 2710556750 και ενημερώνουν το σύλλογο διδασκόντων για να ανοίξει τη θύρα εισόδου - εξόδου.
- Μετά το τέλος των μαθημάτων όλοι οι μαθητές/-τριες απομακρύνονται από τους χώρους του σχολείου.
- Όταν πραγματοποιούνται απουσίες σε ώρες του ημερήσιου προγράμματος (συμπεριλαμβανομένης της πρώτης ή τελευταίας ώρας), μεμονωμένες ή συνεχείς, χωρίς την άδεια της Διεύθυνσης του σχολείου, αναζητούνται οι λόγοι, ειδοποιείται ο κηδεμόνας και, ενδεχομένως αν κριθεί απαραίτητο, πραγματοποιούνται ενέργειες παιδαγωγικού χαρακτήρα.
- Τέλος, εάν κάποιος γονέας/κηδεμόνας χρειαστεί, για ειδικό λόγο να πάρει το παιδί του πριν τη λήξη των μαθημάτων, χρειάζεται να ενημερώσει τη Διεύθυνση του Σχολείου.

Διαδικασίες ενημέρωσης μαθητών/-τριών , γονέων και κηδεμόνων

Η ενημέρωση - επικοινωνία μαθητών/-τριών , γονέων και κηδεμόνων γίνεται μέσω των ακόλουθων τρόπων:

- Ιστοσελίδας του Σχολείου.

- Ενημερωτικών σημειωμάτων ή/και βεβαιώσεων για την πραγματοποίηση εκπαιδευτικών εκδρομών, για την παρακολούθηση εκπαιδευτικών Θεαμάτων κ.λπ.
- Με sms μέσω του Πανελληνίου Σχολικού Δικτύου.
- Τηλεφωνικά, σε έκτακτες περιπτώσεις.
- Μέσω της επίσκεψής τους στο σχολείο στις προγραμματισμένες, από τον Σύλλογο Διδασκόντων/ουσών, ημέρες και ώρες.

3. Σχολική και Κοινωνική Ζωή

Φοίτηση

Η φοίτηση των μαθητών/-τριών πρέπει να είναι τακτική και η παρακολούθηση όλων των μαθημάτων ανελλιπής και όχι επιλεκτική. Οι απουσίες των μαθητών/-τριών και οι συνέπειες αυτών, όπως προβλέπονται από την ισχύουσα νομοθεσία, είναι ένα σοβαρότατο θέμα το οποίο πρέπει να αντιμετωπίζεται από κοινού από το σχολείο και την οικογένεια. Εκπαιδευτικά σημαίνει ότι το έλλειμμα στην παρακολούθηση, πέρα από ένα ορισμένο αριθμό απουσιών, δημιουργεί εκπαιδευτικό κενό και συνεπώς την ανάγκη για την επανάληψη της τάξης **αλλά και παιδαγωγικά παγώνει στη συνείδηση του/της μαθητή/-τριας την αντίληψη ότι η εργασία και η συνέπεια στις υποχρεώσεις δε συγκαταλέγονται στις αρετές των ανθρώπων.**

Σχολικοί χώροι-Ποιότητα του σχολικού χώρου.

- Η συνεργασία όλων είναι απαραίτητη, για να διατηρηθεί ένα καθαρό και ευχάριστο σχολικό περιβάλλον, κατάλληλο για μάθηση. Για την επιτυχία αυτού του σκοπού οι μαθητές/-τριες: **Πρέπει να προσέχουν τη περιουσία του σχολείου (τη δική τους περιουσία) από φθορές.** Σύμφωνα με την Υπ. Απόφαση 109697/ΓΔ4/24-09-2024, ΦΕΚ 5387/26-9-2024, τ. Β', άρθρο 1 παρ. 6, ένας από τους στόχους του σχολείου είναι η καλλιέργεια της αίσθησης της ευθύνης στους/στις μαθητές/-τριες σε ό,τι αφορά την ποιότητα του σχολικού χώρου. Καθαρά και συντηρημένα κτίρια - αίθουσες, εργαστήρια, παραρτήματα, ο αύλειος χώρος διαμορφώνουν τον περιβάλλοντα χώρο μέσα στον οποίο είναι δυνατόν να καλλιεργηθεί η ψυχή του/της μαθητή/-τριας. Φθορές, ζημιές και κακή χρήση της περιουσίας του σχολείου αποδυναμώνουν τις εκπαιδευτικές δυνατότητές του και οδηγούν στην αντίληψη της απαξίωσης της δημόσιας περιουσίας. Σύμφωνα με την Υ.Α. 102791/ΓΔ4/10-9-2024, ΦΕΚ 5130/10-9-2024, τ. Β', άρθρο 28 παρ. 5, στις περιπτώσεις εκείνες, όπου αποδεδειγμένα η φθορά/καταστροφή, μερική ή ολική, σχολικών κτιρίων, χώρων και παραρτημάτων αυτών, καθώς και υλικοτεχνικής υποδομής και εξοπλισμού εντός αυτών, αποδίδεται σε συγκεκριμένο/η μαθητή/τρια, ο/η τελευταίος/α ελέγχεται για τη συμπεριφορά αυτή και η δαπάνη αποκατάστασης βαρύνει τον γονέα/κηδεμόνα του/της ή τον/την ίδιο/ίδια αν είναι ενήλικος/η. Συγκεκριμένα, η Διεύθυνση της σχολικής μονάδας καλεί τον/την μαθητή/-τρια

που είναι ενήλικος/η ή τον γονέα/κηδεμόνα στον/στην οποίο/α αποδεδειγμένα αποδίδεται η ζημία και του ζητάει να την αποκαταστήσει, μέσα σε προθεσμία πέντε (5) ημερών. Στην περίπτωση που δηλώσουν ότι δεν προτίθενται να αποκαταστήσουν την ζημία, τότε η Διεύθυνση της σχολικής μονάδας το γνωστοποιεί στον οικείο Δήμο ή στη σχολική επιτροπή. Αφού ολοκληρωθούν οι εργασίες στη σχολική μονάδα, τότε ο οικείος Δήμος ή η Σχολική Επιτροπή που επιβαρύνθηκε με την σχετική δαπάνη καλείται να αποστείλει το αποδεικτικό εξόφλησης είτε στον/στην ενήλικο/η μαθητή/τρια ή στους γονείς/κηδεμόνες του/ της. Σε περίπτωση άρνησης, η σχετική δαπάνη βεβαιώνεται και ακολουθεί η διαδικασία είσπραξης της.

- Για την ασφάλεια στους χώρους του σχολείου οι μαθητές/-τριες δεν πρέπει να κάθονται σε κουραστές από τις σκάλες ή τα μπαλκόνια, στα περβάζια των παραθύρων ή στις σκάλες, γιατί υπάρχει η πιθανότητα να ζαλιστούν ή να σπρωχτούν και να πέσουν. Το σχολείο έχει ευθύνη για την ακεραιότητα και υγεία των μαθητών/-τριών κατά τη διάρκεια της λειτουργίας του. Όμως αποβλέποντας στην αποφυγή κακών συνηθειών ελπίζει ότι θα προστατέψει τους μαθητές/-τριες και εκτός του σχολικού χώρου.
- **Οι τουαλέτες των μαθητών/-τριών πρέπει να βρίσκονται σε άριστη κατάσταση.**
- **Στους χώρους του σχολείου υπάρχουν καλαθάκια.** Είναι υποχρέωση όλων των μελών της σχολικής κοινότητας να φροντίζουν έτσι ώστε να μην υπάρχουν σκουπίδια έξω από τους κάδους .

Διάλεμμα

- Κατά τη διάρκεια του διαλείμματος οι μαθητές/-τριες οφείλουν να βγαίνουν στον προκαθορισμένο χώρο του διαλείμματος, ώστε να διασφαλίζεται η ασφάλεια προσωπικού και εξοπλισμού.
- Για την αποφυγή ατυχημάτων κατά τη διάρκεια των διαλειμάτων δεν επιτρέπεται το τρέξιμο και το παίγνιδο σε διαδρόμους και κλιμακοστάσια.
- Οι επιμελητές/-τριες είναι υπεύθυνοι/ες για τυχόν φθορές, ρυπάνσεις και απώλειες. Φροντίζουν δε για τον καθαρισμό του πίνακα, κιμωλίες κλπ. Ορίζονται με τη σειρά σύμφωνα με την απόφαση που θα λάβουν σε συνεργασία με τον υπεύθυνο καθηγητή τάξης.
- Ο/Η εφημερεύων/-ουσα καθηγητής/-τρια μπορεί να επιτρέψει την παραμονή μαθητή/-τριας στην αίθουσα μόνο λόγω αδιαθεσίας.
- Οι μαθητές/-τριες μεριμνούν για την ασφάλειά τους και την ασφάλεια των άλλων.
- Οι μαθητές/-τριες πειθαρχούν στις υποδείξεις του/της εκάστοτε εφημερεύοντος/-ρεύουσας καθηγητή/-τριας.

Μετακινήσεις

- Όλοι οι μαθητές/-τριες πρέπει να συμπεριφέρονται πολιτισμένα και εκτός του

σχολείου. Ιδίως στα λεωφορεία που τους μεταφέρουν από και προς το σχολείο πρέπει να συμπεριφέρονται κόσμια, χωρίς φασαρίες, αισχρολογίες, σπρωξίματα και ζημιές στα λεωφορεία. **Οι μαθητές/-τριες και εκπαιδευτικοί που μετακινούνται από και προς το σχολείο με μηχανάκι ή μηχανή, θα πρέπει να διαθέτουν όλα τα απαραίτητα έγγραφα (δίπλωμα, ασφάλεια κλπ) και για την ασφάλειά τους να φορούν κράνος.** Το κράνος θα αφήνεται στην αίθουσα διδασκαλίας και υπεύθυνος/η θα είναι ο/η επιμελητής(-τρια).

- Οι ενήλικοι μαθητές/-τριες και οι εκπαιδευτικοί που μετακινούνται από και προς το σχολείο με αυτοκίνητο, θα πρέπει να διαθέτουν όλα τα απαραίτητα έγγραφα (δίπλωμα, ασφάλεια κλπ.) και για την ασφάλειά τους να φορούν ζώνες ασφαλείας.

4. Συμπεριφορά - Δικαιώματα Υποχρεώσεις

Η Διευθύντρια

- Είναι υπεύθυνη, μαζί με τους εκπαιδευτικούς, για την καθαριότητα και αισθητική των χώρων του σχολείου, καθώς και για την προστασία της υγείας και ασφάλειας των μαθητών/-τριών .
- Ενημερώνει τον Σύλλογο των Διδασκόντων/ουσών για την εκπαιδευτική νομοθεσία, τις εγκυκλίους και τις αποφάσεις που αφορούν τη λειτουργία του Σχολείου και την εφαρμογή των προγραμμάτων εκπαίδευσης.
- Συμβάλλει στη δημιουργία κλίματος δημοκρατικής συμπεριφοράς των διδασκόντων και των μαθητών/-τριών και είναι υπεύθυνη, σε συνεργασία με τους διδάσκοντες/-ουσες, για την τήρηση της πειθαρχίας.
- Λαμβάνει μέριμνα για την εξασφάλιση παιδαγωγικών μέσων και εργαλείων, την καλή χρήση τους στη σχολική τάξη, τη λειτουργικότητα και την αντικατάστασή τους, σε περίπτωση φθοράς.

Οι εκπαιδευτικοί

- Οι εκπαιδευτικοί εκτός από τις διαθέσιμες από το σχολείο ηλεκτρονικές συσκευές (Η/Υ, laptops, tablets, διαδραστικούς πίνακες κτλ), δύνανται να χρησιμοποιήσουν και το δικό τους προσωπικό ηλεκτρονικό εξοπλισμό κατά τη διάρκεια της διδακτικής πράξης και για τις ανάγκες αυτής, αλλά και στο πλαίσιο της εκπαιδευτικής διαδικασίας γενικότερα, τηρώντας τους κανόνες ασφάλειας και τις σχετικές διατάξεις περί προστασίας των προσωπικών δεδομένων των μαθητών/-τριών και των εκπαιδευτικών (νόμοι 2472/1997, ΦΕΚ 50/τ.Α'/1997, 3471/2006, ΦΕΚ 133/τ. Α'/2006, Υ.Α. 102791/ΓΔ4/10-9-2024, ΦΕΚ 5130/10-9-2024, άρθρο 28, παρ. 4).
- Οι εκπαιδευτικοί με την εν γένει συμπεριφορά τους οφείλουν να συνεισφέρουν στη διαμόρφωση ήρεμου, ευχάριστου και συνεργατικού κλίματος μέσα στο σχολείο. Πρέπει

να διαθέτουν αξιοπρέπεια και κύρος που συμβιβάζονται με το ρόλο τους. Τις μεταξύ τους σχέσεις είναι απαραίτητο να τις διέπει ο αμοιβαίος σεβασμός και να τις χαρακτηρίζει η ειλικρινής, συναδελφική και ανθρώπινη επικοινωνία. Ανάλογη σχέση συνεργασίας και επικοινωνίας πρέπει επίσης να καλλιεργείται ανάμεσα σε αυτούς και τη Διευθύντρια του σχολείου.

- **Οι εκπαιδευτικοί έχουν υποχρέωση να σέβονται τις απόψεις, τις ιδέες και τις προτάσεις των άλλων.** Όταν έχουν άλλη άποψη, πρέπει να την υπερασπίζονται με επιχειρήματα και διάλογο. Σε κάθε περίπτωση πρέπει να θεωρείται ισχυρή η άποψη που συγκεντρώνει την αποδοχή της πλειοψηφίας και αυτή ισχύει για τη σχολική μονάδα. Αυτή η δημοκρατική αρχή πρέπει να αποτελεί κανόνα της συλλογικής λειτουργίας του σχολείου.
- **Οι εκπαιδευτικοί που διδάσκουν στο ίδιο τμήμα και εκείνοι που διδάσκουν στα τμήματα της ίδιας τάξης έχουν ένα χώρο κοινής ευθύνης.** Είναι απαραίτητο να συζητούν μεταξύ τους για τα προβλήματα τα οποία αντιμετωπίζουν μέσα στην τάξη, να προβληματίζονται και να επιλέγουν κοινούς τρόπους για την αντιμετώπιση φαινομένων επιλήψιμης συμπεριφοράς μαθητών/-τριών ή ορισμένων ειδικών περιπτώσεων που απαιτούν ιδιαίτερη φροντίδα, ευαισθησία και λεπτούς χειρισμούς εκ μέρους τους. Η συνεργασία όλων είναι όχι μόνο χρήσιμη αλλά και επιβεβλημένη. Κάθε σχολείο, επομένως, πρέπει να μεθοδεύσει και να οργανώσει τον τρόπο της οριζόντιας συνεργασίας των εκπαιδευτικών του.
- **Οι εκπαιδευτικοί του ίδιου κλάδου πρέπει να επιδιώκουν την κατακόρυφη συνεργασία και να εξετάζουν τα προβλήματα που εμφανίζονται στη διδασκαλία των μαθημάτων ενός κλάδου μέσα στο σχολείο.** Κάθε μάθημα έχει τις δικές του ιδιαιτερότητες που απαιτούν επιμέρους αντιμετώπιση. Η ομάδα των εκπαιδευτικών του ίδιου κλάδου μέσα σε κάθε σχολείο πρέπει να αποκτήσει οργανωτική υπόσταση και να αναλάβει ομαδικά την ευθύνη της αντιμετώπισης των προβλημάτων του κλάδου. Το οργανωτικό σχήμα καλό θα ήταν να αποφασιστεί από το σύλλογο των εκπαιδευτικών του σχολείου και ύστερα από εισήγηση των άμεσα ενδιαφερομένων εκπαιδευτικών.
- **Όσα αναφέρονται για την αξιοποίηση των κλίσεων, των ενδιαφερόντων και του ταλέντου των μαθητών/-τριών ισχύουν και για τους εκπαιδευτικούς.** Τα στοιχεία αυτά μαζί με την πείρα και την ειδικότητα πρέπει να λαμβάνονται υπόψη και να αξιοποιούνται για την καλύτερη οργάνωση της σχολικής ζωής.
- **Ο ρόλος του/της εκπαιδευτικού μέσα στη σχολική κοινότητα είναι ηγετικός και η επίδρασή του/της καθοριστική.** Εκτός από τη διδασκαλία των μαθημάτων, διαπαιδαγωγεί με το παράδειγμα και την καθημερινή του παρουσία. Επομένως, οι υποχρεώσεις του δεν περιορίζονται ούτε στην άρτια επιστημονική του κατάρτιση ούτε στην αποτελεσματικότητα της διδασκαλίας του. Επεκτείνονται και πολύ πέρα από αυτά.
- **Τα καθήκοντα και οι αρμοδιότητες των εκπαιδευτικών, οι σχέσεις τους με τα υπόλοιπα μέλη της σχολικής κοινότητας και της εκπαιδευτικής ιεραρχίας περιγράφονται από την αντίστοιχη εκπαιδευτική νομοθεσία.** Η σχολική μονάδα πρέπει να είναι ευνομούμενη ομάδα, για να έχει αποτελεσματικότητα και να αποτελεί για τους μαθητές/-τριες παράδειγμα

δημοκρατικής λειτουργίας και πρότυπο δημοκρατικής αγωγής.

- Η ενημέρωσή τους πάνω σε θέματα υγείας των μαθητών/-τριών κρίνεται απολύτως αναγκαία, γιατί θα τους επιτρέψει να προσαρμόσει ανάλογα τη συμπεριφορά τους και θα τους προφυλάξει από πιθανά ατοπήματα στις σχέσεις τους μαζί τους.
- Σημαντική αρετή του/της εκπαιδευτικού είναι να προωθεί, να ενθαρρύνει και να οργανώνει τόσο στο μάθημα όσο και σε άλλες σχολικές δραστηριότητες την ενεργό συμμετοχή των μαθητών/-τριών . Χρέος του-της είναι να αξιοποιεί τη φαντασία και τη δημιουργικότητα των μαθητών/-τριών , να διευρύνει διαρκώς τα όρια της συμμετοχής τους στις διάφορες δραστηριότητες και να τους ωθεί να αναλαμβάνουν πρωτοβουλίες.
- Ο/η εκπαιδευτικός έχει συχνή καθημερινή επαφή και επικοινωνία με τους μαθητές/-τριες μέσα στην τάξη κατά τη διάρκεια του μαθήματος, στην αυλή και τους διαδρόμους του σχολείου κατά τα διαλείμματα, και στις ομαδικές εκδηλώσεις εντός και εκτός του σχολείου. Αυτή η πολλαπλή επικοινωνία του με τους μαθητές/-τριες πρέπει να γίνεται με ιδιαίτερη προσοχή και με τους όρους που επιβάλλει μια έντιμη παιδαγωγική σχέση, η οποία σημαίνει:
 - (α). Ειλικρινή και ανθρώπινη συνεργασία, ενδιαφέρον, δικαιοσύνη και αγάπη για τον/τη μαθητή/-τρια.
 - (β). Σεβασμό στην προσωπικότητα, στις ιδιαίτερες ανάγκες και στις κοινωνικές, πολιτιστικές, θρησκευτικές ή φυλετικές ιδιαιτερότητες του/της μαθητή/-τριας, πράγμα που επιβάλλεται και από την πολυπολιτισμική συγκρότηση της σύγχρονης κοινωνίας μας.
 - (γ). Σταθερή στάση και επιμονή σε κανόνες κοινά αποδεκτούς, με παράλληλη απαίτηση να υπάρχει σεβασμός σ αυτούς τους κανόνες και από την πλευρά των μαθητών/-τριών .
 - (δ). Εξασφάλιση της ευταξίας μέσα στην αίθουσα διδασκαλίας και στο σχολικό χώρο, με τήρηση των κανόνων δημοκρατικής συμπεριφοράς.
 - (ε). Συνειδητοποίηση του ρόλου που παίζει η εξασφάλιση της ευταξίας για την αποδοτική λειτουργία του σχολείου στο γνωστικό τομέα αλλά και για την καλλιέργεια της αυτοπειθαρχίας και της κοινωνικής συνείδησης στους μαθητές/-τριες.
- Η δίκαιη συμπεριφορά του/της εκπαιδευτικού καθώς και ο παιδαγωγικός τρόπος επικοινωνίας εκπαιδευτικών - μαθητών/-τριών είναι χρήσιμο να επιβεβαιώνεται καθημερινά στην πράξη και πρέπει να στηρίζεται στα εξής κυρίως στοιχεία:
 - (α). Στον τρόπο με τον οποίο οι εκπαιδευτικοί απευθύνουν τις ερωτήσεις και δίνουν τις απαντήσεις κατά τη διάρκεια του μαθήματος και γενικά στον τρόπο με τον οποίο αντιμετωπίζουν τους μαθητές.
 - (β). Στον τρόπο με τον οποίο βαθμολογούν και αξιολογούν τους μαθητές/-τριες τους.
 - (γ). Στον τρόπο με τον οποίο εκτονώνουν τις εντάσεις που παρουσιάζονται μέσα στην τάξη και στην αποφασιστικότητα με την οποία αντιμετωπίζουν δυσλειτουργίες.

(δ). Στη συχνότητα με την οποία καταφεύγουν στη Διευθύντρια του σχολείου για να αντιμετωπίσει προβλήματα που αναφέρονται μέσα στην τάξη και τα οποία θα μπορούσαν να επιλύσουν οι ίδιοι/ες.

- Οι εκπαιδευτικοί ενδιαφέρονται για την προστασία του σχολικού χώρου και της περιουσίας του σχολείου καθώς και για την ευκοσμία της τάξης μέσα στην οποία διδάσκουν αλλά και του σχολείου γενικότερα. Παράλληλα, προσπαθούν να ευαισθητοποιήσουν τους μαθητές/-τριες σε θέματα που αφορούν την καθαριότητα, την υγιεινή και την αισθητική του χώρου μέσα στον οποίο φοιτούν.
- Οι εκπαιδευτικοί φροντίζουν για την ασφάλεια των μαθητών/-τριών κατά τη διάρκεια της παραμονής τους στο σχολείο και κατά την πραγματοποίηση εκδηλώσεων που γίνονται με ευθύνη του σχολείου. Ιδιαίτερη φροντίδα καταβάλλεται κατά την είσοδο και την αποχώρηση των μαθητών/-τριών από το σχολείο, κατά τη διάρκεια των διαλειμμάτων καθώς και κατά την απομάκρυνσή τους από την αίθουσα διδασκαλίας.
- Οι εκπαιδευτικοί πρέπει να τηρούν εχεμύθεια σε ό,τι αφορά τις αποφάσεις του συλλόγου των διδασκόντων, τις συζητήσεις και εκτιμήσεις σχετικά με τη σχολική επίδοση, τη συμπεριφορά και τη διαγωγή των μαθητών/-τριών, τη βαθμολογία στις εξετάσεις και, γενικά, για όλα τα στοιχεία που αφορούν το σχολείο.
- Η ενημέρωση των γονέων και κηδεμόνων των μαθητών/-τριών πρέπει να γίνεται συστηματικά, προγραμματισμένα και όπως προβλέπεται από την κείμενη νομοθεσία. Κάθε εκπαιδευτικός οφείλει να γνωστοποιήσει τις ώρες της εβδομάδας κατά τις οποίες θα μπορεί να δέχεται τους γονείς και να τους ενημερώνει λεπτομερώς και υπεύθυνα. Για την καλύτερη εξυπηρέτηση των γονέων θα ήταν χρήσιμο να μην υπάρχει μεγάλη διασπορά των ωρών ενημέρωσης κατά τη διάρκεια εβδομάδας.
- Οι υπεύθυνοι καθηγητές/-τριες των τάξεων οφείλουν να έχουν τον πλήρη έλεγχο των μαθητών/-τριών τους ως προς την επίδοση, τις απουσίες, τη συμπεριφορά.
- Φροντίζουν για την ενημέρωση του βιβλίου «φοίτησης», τα απουσιολόγια, τη δικαιολόγηση των απουσιών, την ενημέρωση των γονέων & κηδεμόνων και να έχουν συχνή επαφή με την Δ/ντρια για θέματα που αφορούν την τάξη τους.

Οι μαθητές

Η συμπεριφορά των μαθητών/-τριών πρέπει να διέπεται από δημοκρατικό ήθος, σεβασμό στο εκπαιδευτικό, διοικητικό και βοηθητικό προσωπικό, στους συμμαθητές/-τριες τους, στη σχολική περιουσία, καθώς και στην δική τους προσωπικότητα. Απαγορεύεται κάθε είδος βίας, λεκτικής, σωματικής, ψυχολογικής ή άλλης μορφής. Οι μαθητές/-τριες θα πρέπει να:

- Αποδίδουν σεβασμό, με τα λόγια και τις πράξεις τους, προς κάθε μέλος της σχολικής κοινότητας.
- Αποδέχονται πως κάθε μάθημα έχει τη δική του ιδιαίτερη παιδευτική αξία και αποδίδουν στο καθένα την απαιτούμενη προσοχή.
- Υποστηρίζουν και διεκδικούν τη δημοκρατική συμμετοχή τους στις διαδικασίες λήψης

αποφάσεων στο πλαίσιο των αρμοδιοτήτων που τους δίνει η νομοθεσία, συμβάλλοντας στην εφαρμογή αυτών των αποφάσεων.

- Συμβάλλουν στην εμπέδωση ενός ήρεμου, θετικού, συνεργατικού, συμπεριληπτικού, εποικοδομητικού σχολικού κλίματος.
- Προσέχουν και διατηρούν καθαρούς όλους τους χώρους του Σχολείου.
- Η προστασία του σχολικού κτηρίου και της περιουσίας του είναι υπόθεση όλων. Αν προκαλέσουν κάποια βλάβη-ζημιά, αυτή πρέπει να αποκατασταθεί από τον/την υπαίτιο/α.
- Επιδιώκουν και συμβάλλουν στην υιοθέτηση αειφορικών πρακτικών, όπως η εξοικονόμηση ενέργειας, η ανακύκλωση υλικών και η συνετή χρήση των εκπαιδευτικών μέσων.
- Προσπαθούν να λύνουν τις αντιθέσεις ή διαφωνίες με διάλογο, ακολουθώντας διαδοχικά τα παρακάτω βήματα:
 1. Συζητούν άμεσα και ειρηνικά με αυτόν που έχουν τη διαφορά.
 2. Απευθύνονται στη Σύμβουλο Σχολικής Ζωής ή στον/στην υπεύθυνο/-η εκπαιδευτικό τμήματος.
 3. Απευθύνονται στη Διευθύντρια.
- Σε περιπτώσεις που γίνονται αποδέκτες ή παρατηρητές βίαιης λεκτικής, ψυχολογικής ή και σωματικής συμπεριφοράς, αντιδρούν άμεσα και ακολουθούν τα παραπάνω βήματα.
- Κατά τη διάρκεια των μαθημάτων τηρούν τους κανόνες της τάξης. Συμμετέχουν ενεργά στην καθημερινή παιδευτική διδακτική διαδικασία και δεν παρακωλύουν το μάθημα, σεβόμενοι το δικαίωμα των συμμαθητών/-τριών για μάθηση.
- Απευθύνονται στους/στις καθηγητές/-τριες και στη Διεύθυνση του Σχολείου και ζητούν τη βοήθειά τους, για κάθε πρόβλημα που τους απασχολεί και τους δημιουργεί εμπόδιο στην ήρεμη, αποδοτική σχολική ζωή και πρόοδό τους.
- Όταν υπάρχει ανάγκη, μπορούν να επικοινωνούν με τους γονείς τους, μέσω των τηλεφώνων του Σχολείου, αφού ζητήσουν άδεια.
- Στις σχολικές εκδηλώσεις και γιορτές αλλά και στις διδακτικές επισκέψεις εκτός Σχολείου ακολουθούν τους/τις συνοδούς εκπαιδευτικούς και συμπεριφέρονται με ευγένεια και ευπρέπεια.

5. Παιδαγωγικός έλεγχος

Η ανάπτυξη θετικού σχολικού κλίματος είναι ένας σημαντικός παράγοντας της διαδικασίας αντιμετώπισης της παραβατικότητας στον σχολικό χώρο. Τα χαρακτηριστικά του θετικού και υγιούς σχολικού κλίματος είναι τα ακόλουθα:

- προαγωγή ατμόσφαιρας αμοιβαίου σεβασμού, ενθάρρυνσης και υποστήριξης
- απαγόρευση της βίας
- δημιουργία προστατευτικού περιβάλλοντος που να αποτρέπει τον εκφοβισμό
- καλλιέργεια του σεβασμού της διαφορετικότητας
- προώθηση της συνεργατικής μάθησης

- ο σύνδεση του Σχολείου με την οικογενειακή ζωή
- ο προαγωγή της ισότητας και της συμμετοχής όλων.

Αρκετές όμως είναι οι περιπτώσεις που οι μαθητές/-τριες προβαίνουν σε μη αποδεκτές συμπεριφορές σε σχέση με τον κανονισμό λειτουργίας. Τα θέματα μη αποδεκτής συμπεριφοράς των μαθητών/-τριών στο Σχολείο αποτελούν αντικείμενο συνεργασίας των γονέων/κηδεμόνων με τον/την εκπαιδευτικό της τάξης, την Σύμβουλο Σχολικής ζωής, τη Διευθύντρια της σχολικής μονάδας, τον Σύλλογο Διδασκόντων και τον Σύμβουλο Εκπ/σης, προκειμένου να υπάρξει η καλύτερη δυνατή παιδαγωγική αντιμετώπιση του θέματος. Σε κάθε περίπτωση και πριν από οποιαδήποτε απόφαση, λαμβάνεται υπόψη η βασική αρχή του σεβασμού της προσωπικότητας και των δικαιωμάτων του παιδιού. Οι σωματικές ποινές δεν επιτρέπονται.

Το Σχολείο, ως φορέας αγωγής, έχει καθήκον να λειτουργεί έτσι ώστε οι μαθητές/-τριες να συνειδητοποιήσουν ότι κάθε πράξη τους έχει συνέπειες, να μάθουν να αναλαμβάνουν την ευθύνη των επιλογών τους και να γίνουν υπεύθυνοι πολίτες. Αν η συμπεριφορά του/της μαθητή/-τριας δεν εναρμονίζεται με την ιδιότητά του και αποκλίνει από την τήρηση του εσωτερικού κανονισμού του Σχολείου, τότε αντιμετωπίζει τον παιδαγωγικό έλεγχο, σύμφωνα με τις αρχές της ψυχολογίας και παιδαγωγικής που διέπουν την ηλικία του.

Τα θέματα παραβατικής συμπεριφοράς των μαθητών/-τριών στο Σχολείο αντιμετωπίζονται με βάση την κείμενη νομοθεσία.

6. Σχολικές Δραστηριότητες

Το Σχολείο οργανώνει μια σειρά δραστηριοτήτων, εντός και εκτός σχολείου που στόχο έχουν τη σύνδεση σχολικής και κοινωνικής ζωής, καθώς και την απόκτηση εμπειρίας από επαγγελματικούς χώρους. Μέσα από αυτές τις δραστηριότητες τα παιδιά εμπλουτίζουν τις ήδη υπάρχουσες γνώσεις, τις συνδέουν με την καθημερινή ζωή, αποκτούν δεξιότητες ζωής, ευαισθητοποιούνται σε διάφορα κοινωνικά θέματα, διευρύνουν τους ορίζοντες τους και βλέπουν στην πράξη όσα μαθαίνουν στα μαθήματα ειδικότητας.

7. Επικοινωνία και Συνεργασία Γονέων/Κηδεμόνων-Σχολείου

Πολύ σημαντική παράμετρος της συνολικής λειτουργίας του Σχολείου και του κλίματος που δημιουργείται είναι η επικοινωνία και η εποικοδομητική συνεργασία με τους γονείς/κηδεμόνες των μαθητών/-τριών και με τον Σύλλογο Γονέων. Η εμπιστοσύνη του παιδιού στο Σχολείο ενισχύεται από τη θετική στάση των γονέων/κηδεμόνων προς το Σχολείο και τον/την εκπαιδευτικό.

- Φυσικοί κηδεμόνες του μαθητή είναι ο πατέρας και η μητέρα του. Αυτοί είναι κηδεμόνες του/της μαθητή/-τριας, εφόσον κατοικούν στην πόλη όπου βρίσκεται το σχολείο. Διαφορετικά, ορίζουν οι ίδιοι με έγγραφη δήλωση τον κηδεμόνα του/της μαθητή/-τριας.

- Οι γονείς και οι κηδεμόνες εγγράφουν τον/την μαθητή/-τρια στο σχολείο, επικοινωνούν συχνά με τη Διευθύντρια και τους/τις εκπαιδευτικούς της τάξης, παρακολουθούν με ενδιαφέρον τη φοίτηση, το ήθος και τη σχολική επίδοση και ενημερώνουν υπεύθυνα το σχολείο για όλα τα ζητήματα τα οποία σχετίζονται με τον/την μαθητή/-τρια και επηρεάζουν τη συμπεριφορά του/της στο σχολείο.
- Κάθε φορά που δημιουργείται ένα θέμα το οποίο σχετίζεται με έναν/μία συγκεκριμένο/η μαθητή/-τρια και πρόκειται να απασχολήσει το σχολείο, ο πρώτος που πρέπει να ενημερωθεί σχετικά είναι ο Γονέας - Κηδεμόνας, ο οποίος με τη σειρά του θα πρέπει να συνεργαστεί με το σχολείο.
- Για τη συμμετοχή του/της μαθητή/-τριας σε ορισμένες σχολικές εκδηλώσεις είναι απαραίτητο να υπάρχει έγκριση του κηδεμόνα, όπως ορίζεται από την κείμενη νομοθεσία. Επίσης το σχολείο μπορεί να ζητήσει τη γνώμη ή την έγκριση του Γονέα - Κηδεμόνα για κάποιες άλλες εκδηλώσεις, για τις οποίες δεν υπάρχει σχετική πρόβλεψη. Αυτή η συνεργασία εμπεριέχει σημαντική ευθύνη και πρέπει να γίνεται με προσοχή.
- Ο Γονέας - Κηδεμόνας δικαιούται να έχει πλήρη και υπεύθυνη ενημέρωση για τον/την μαθητή/-τρια, αλλά οφείλει και ο ίδιος να ενημερώνει το σχολείο για θέματα που μπορεί να επηρεάζουν την επίδοση ή τη συμπεριφορά του μαθητή/-τριας στο σχολείο.
- Ο Σύλλογος Γονέων και Κηδεμόνων αποτελεί τη συλλογική έκφραση της άποψης των Γονέων και Κηδεμόνων των μαθητών/-τριών . Το σχολείο χρειάζεται και επιδιώκει τη συνεργασία του Συλλόγου για την προαγωγή του σχολικού έργου. Είναι προφανές ότι το εκπαιδευτικό έργο ανήκει στην αρμοδιότητα και ευθύνη των εκπαιδευτικών, του Συλλόγου των εκπαιδευτικών και του Διευθυντή του κάθε σχολείου. Τα θέματα όμως της παιδαγωγικής λειτουργίας, των ενδοσχολικών και εξωσχολικών εκδηλώσεων και το γενικότερο κλίμα στο σχολικό χώρο επηρεάζονται από την καλή συνεργασία των εκπαιδευτικών και του Συλλόγου Γονέων και Κηδεμόνων.

Το ΓΕΛ Τεγέας συμμετέχει σε κοινές συναντήσεις με το Γυμνάσιο Τεγέας και τον Σύλλογο γονέων, και συνεργάζεται ενεργά και ισότιμα για την αντιμετώπιση θεμάτων της Σχολικής Ζωής.

8. Συνεργασίες με άλλους Φορείς

Το ΓΕΛ Τεγέας στο πλαίσιο του ανοικτού σχολείου στην κοινωνία, της δικτύωσης των σχολείων, άλλα και την σύνδεση με τις πραγματικές ανάγκες της αγοράς συνάπτει συνεργασίες με άλλα ΓΕΛ , ΔΙΕΚ , Κοινωνικούς φορείς, τον Δήμο Τρίπολης, Επιμελητήρια και Ενώσεις Επαγγελματιών. Οι ανωτέρω φορείς μπορούν μετά από σχετική έγκριση, να φιλοξενούνται και να χρησιμοποιούν τους χώρους του ΓΕΛ σε αυτόνομες ή κοινές εκπαιδευτικές δράσεις.

9. Προστασία από πιθανούς κινδύνους

Η Διευθύντρια του Σχολείου, στην αρχή του σχολικού έτους σε συνεργασία με τον Σύλλογο Διδασκόντων του Σχολείου και το συστεγαζόμενο Γυμνάσιο Τεγέας, προβαίνει σε όλες τις απαιτούμενες ενέργειες που προβλέπονται για την αντιμετώπιση των έκτακτων αναγκών εντός του σχολικού χώρου.

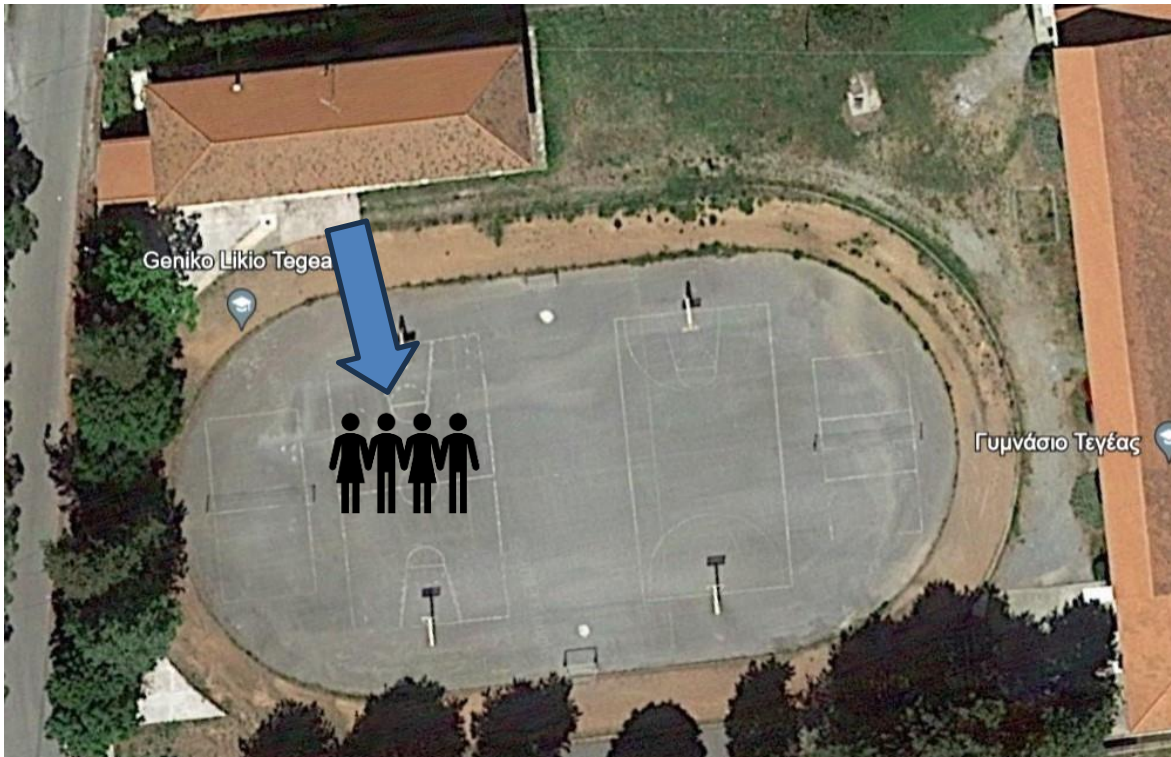
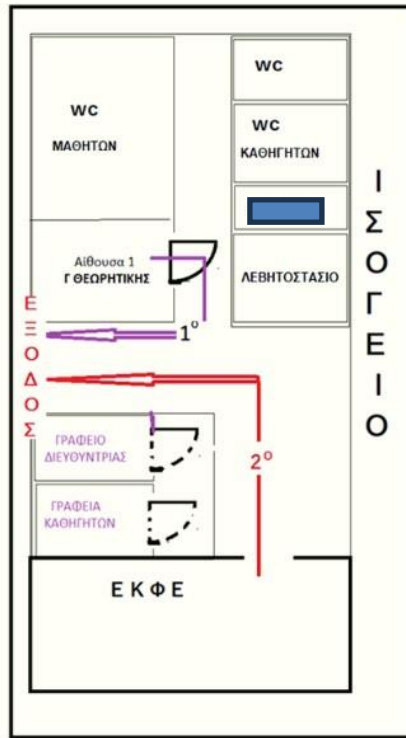
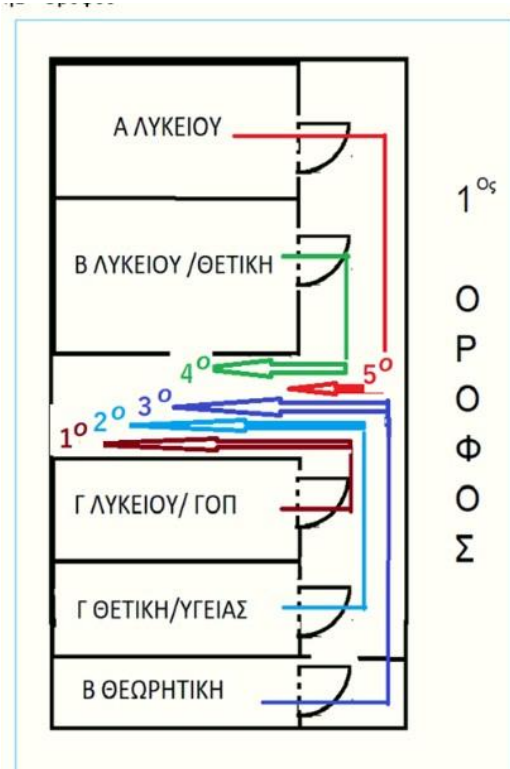
Στις περιπτώσεις έκτακτης ανάγκης, **κανένα παιδί δεν αποχωρεί από το Σχολείο μόνο του**. Τα παιδιά παραδίδονται στους γονείς/κηδεμόνες τους. Όσον αφορά την προστασία από σεισμούς και φυσικά φαινόμενα, επικαιροποιείται τακτικά το **Κοινό Σχέδιο Μνημονίου Ενεργειών** για τη Διαχείριση του Σεισμικού Κινδύνου του Σχολείου, με την υλοποίηση ασκήσεων ετοιμότητας κατά τη διάρκεια του σχολικού έτους. Επίσης, η Διευθύντρια ενημερώνει τους/τις μαθητές/μαθήτριες, καθώς και τους γονείς/κηδεμόνες, για τους βασικούς κανόνες και τρόπους αντίδρασης κατά την εκδήλωση των φαινομένων αυτών.

Τέλος, σε καταστάσεις πανδημίας ή ακραίων-επικίνδυνων φαινομένων οι εκπαιδευτικοί, μαθητές/μαθήτριες, γονείς/κηδεμόνες, Διευθυντές/Διευθύντριες, Προϊστάμενοι/Προϊστάμενες οφείλουν να συμμορφώνονται και να ακολουθούν ρητά τις οδηγίες που εκδίδουν οι εκάστοτε αρμόδιοι φορείς/υπηρεσίες: π.χ. ΕΟΔΥ, ΥΠΑΙΘΑ, Υπουργείο Πολιτικής Προστασίας, κ.λπ. για την εύρυθμη λειτουργία της σχολικής μονάδας και την ασφάλεια των μελών της.

Ενδεικτικό σχέδιο:

Σε περίπτωση έκτακτης ανάγκης, για την ασφάλεια των παιδιών έχει καταρτιστεί σχέδιο διαφυγής και προς τούτο πραγματοποιούνται τακτικά ασκήσεις ετοιμότητας. Η διαδικασία εκκένωσης απεικονίζεται και στις κατόψεις που έχουν αναρτηθεί σε κάθε χώρο. Επίσης σε κάθε χώρο βρίσκονται σε εμφανή σημεία πυροσβεστήρες κατάλληλου τύπου.

Σε ό,τι αφορά στην διαδικασία εκκένωσης όλοι οι εκπαιδευτικοί είναι υπεύθυνοι για την εκκένωση της αίθουσας στην οποία διδάσκουν την ώρα του συμβάντος σύμφωνα με τις οδηγίες που τους έχουν κοινοποιηθεί. Η διαδικασία εκκένωσης περιγράφεται παρακάτω, ακολουθώντας την αρχή της εγγύτητας της πλησιέστερης εξόδου.



Αμέσως μετά την έξοδο των μαθητών/-τριών από το κτίριο και τη συγκέντρωσή τους στον

προκαθορισμένο χώρο συγκέντρωσης, ο/η εκπαιδευτικός κάθε τμήματος θα καταμετρήσει τους/τις μαθητές/-τριες, προκειμένου να βεβαιωθεί ότι όλοι/όλες οι παρόντες /παρούσες στην αίθουσα μαθητές/-τριες βρίσκονται στο προαύλιο. Σε περίπτωση έκτακτου συμβάντος κατά την ώρα του διαλείμματος ο/η καθηγητής/καθηγήτρια που θα κάνει την καταμέτρηση των μαθητών/μαθητριών θα είναι ο/η διδάσκων/διδάσκουσα της επόμενης ακριβώς ώρας.

Στη συνέχεια ο/η κάθε εκπαιδευτικός θα αναφέρει στην Διευθύντρια και στην Ομάδα Αναζήτησης Ατόμων την τυχόν απουσία μαθητών/-τριών από το χώρο καταφυγής, ώστε να ελεγχθούν οι διάδρομοι, οι αίθουσες και οι τουαλέτες για την ανεύρεση των απόντων μαθητών/-τριών .

Οι Ομάδες ενεργούν σύμφωνα με τις αρμοδιότητες που τους έχουν ανατεθεί στο Σχέδιο.

10. Εσωτερικός Κανονισμός Λειτουργίας- Διαδικασίες διασφάλισης της εφαρμογής του

Ο κοινά συμφωνημένος Κανονισμός βασίζεται στην ισχύουσα νομοθεσία και στις σύγχρονες παιδαγωγικές και διδακτικές αρχές. Η τήρηση του από τους μαθητές/-τριες τους εκπαιδευτικούς και τους γονείς/κηδεμόνες με αμοιβαίο σεβασμό στον διακριτό θεσμικό ρόλο τους, ώστε να έχει πληρότητα, γενική αποδοχή και εφαρμογή, αποτελεί προϋπόθεση της εύρυθμης λειτουργίας του Σχολείου. Είναι το θεμέλιο πάνω στο οποίο μπορεί το Σχολείο να οικοδομήσει για να πετύχει τους στόχους και το όραμά του. Θέματα που ανακύπτουν και δεν προβλέπονται από τον Κανονισμό, αντιμετωπίζονται κατά περίπτωση από την Διευθύντρια και τον Σύλλογο Διδασκόντων, σύμφωνα με τις αρχές της παιδαγωγικής επιστήμης και την εκπαιδευτική νομοθεσία, σε πνεύμα συνεργασίας με όλα τα μέλη της σχολικής κοινότητας.

Ο κανονισμός κοινοποιείται σε όλους τους γονείς/κηδεμόνες των μαθητών/-τριών προς ενημέρωσή τους.

Αθήνα, 2 Οκτωβρίου 2024
Η Διευθύντρια

Καλλιόπη Κωστοπούλου

Εγκρίνεται	
<p data-bbox="272 1272 794 1339">Ο Σύμβουλος Εκπαίδευσης με Παιδαγωγική Ευθύνη στο ΓΕΛ Τεγέας</p> <p data-bbox="357 1563 708 1657">Ανδρέας Χρυσανθακόπουλος ΠΕ04.04 Κόρινθος/...../2024</p>	<p data-bbox="868 1272 1294 1305">Ο Διευθυντής Β/θμιας Εκπαίδευσης</p> <p data-bbox="922 1563 1230 1657">Ιωάννης Γαληνός Δ.Δ.Ε. Αρκαδίας Τρίπολη/...../2024</p>