

2024-2025

Εσωτερικός Κανονισμός Λειτουργίας

Σχολική μονάδα:

1/θ Νηπιαγωγείο Λαγκαδικίων

ΤΑΥΤΟΤΗΤΑ ΤΟΥ ΣΧΟΛΕΙΟΥ

1/θέσιο Νηπιαγωγείο Λαγκαδικίων	Διεύθυνση Α/θμιας Εκπ/σης Δυτ. Θεσσαλονίκης
Κωδικός Σχολείου (Υ.ΠΑΙ.Θ.Α.)	9190614

ΣΤΟΙΧΕΙΑ

Έδρα του Σχολείου (διεύθυνση)		Λαγκαδίκια Ν. Θεσσαλονίκης, Τ.Κ: 57020	
Τηλέφωνο	23930-22800	Fax	-
e-mail:	mail@nip-lagkad.thess.sch.gr	Ιστοσελίδα	https://blogs.sch.gr/lagnipiag/
Προϊσταμένη Σχολικής Μονάδας		Πασχαλίδου Σοφία	
Πρόεδρος Συλλόγου Γονέων/Κηδεμόνων		Δεν υφίσταται Σύλλογος	

Περιεχόμενα

Εισαγωγή	4
<i>Σύνταξη, έγκριση και τήρηση του Κανονισμού</i>	4
Ταυτότητα του σχολείου μας.....	4
1. Βασικές αρχές και στόχοι του Εσωτερικού Κανονισμού Λειτουργίας	4
2. Λειτουργία του Σχολείου	5
I. Διδακτικό ωράριο	5
II. Προσέλευση και αποχώρηση μαθητών/μαθητριών.....	5
III. Ωρολόγιο Πρόγραμμα του Σχολείου	6
IV. Σχολικές γιορτές – εκδηλώσεις/Αργίες.....	6
3. Σχολική και Κοινωνική Ζωή	8
I. Φοίτηση.....	8
II. Σχολικοί χώροι	8
III. Διάλειμμα.....	8
IV. Σχολικό πρόγραμμα	8
V. Συμπεριφορά - Δικαιώματα - Υποχρεώσεις	9
VI. Παιδαγωγικός έλεγχος.....	10
VII. Άλλα θέματα.....	11
4. Επικοινωνία και Συνεργασία Γονέων/Κηδεμόνων-Σχολείου	12
I. Σημασία της επικοινωνίας και της συνεργασίας σχολείου-οικογένειας	12
II. Διαδικασίες ενημέρωσης και επικοινωνίας Σχολείου και γονέων/κηδεμόνων	12
III. Σύλλογος Γονέων και Κηδεμόνων.....	12
IV. Σχολικό Συμβούλιο.....	12
V. Η σημασία της συνέργειας όλων... ..	12
5. Πολιτική του σχολείου προστασίας από πιθανούς κινδύνους	13
Αντιμετώπιση έκτακτων αναγκών.....	13
6. Νέα Ψηφιακά Εργαλεία	
I. Ψηφιακή Βεβαίωση Φοίτησης	15
II. Ψηφιακή Πλατφόρμα για την αντιμετώπιση της ενδοσχολικής βίας και των φαινομένων εκφοβισμού	15
III. Ψηφιακή Ενημέρωση γονέων/κηδεμόνων.....	15
7. Εσωτερικός Κανονισμός Λειτουργίας- Διαδικασίες διασφάλισης της εφαρμογής του	15
Πηγές.....	16

Εσωτερικός Κανονισμός Λειτουργίας

Εισαγωγή

Ο Εσωτερικός Κανονισμός Λειτουργίας του Σχολείου (άρθρο 37, Ν.4692/2020) επιδιώκει να εξασφαλίσει τις προϋποθέσεις και τις συνθήκες που είναι απαραίτητες για να πραγματοποιείται όσο καλύτερα γίνεται το έργο του σχολείου και να επιτυγχάνονται όσο γίνεται καλύτερα οι στόχοι που θέτουμε κάθε φορά ως σχολική κοινότητα (μαθητές, εκπαιδευτικοί, βοηθητικό προσωπικό, γονείς/κηδεμόνες).

Ο Κανονισμός βασίζεται σε όσα προβλέπονται από την πολιτεία για την εκπαίδευση και τη λειτουργία των δημόσιων και ιδιωτικών Σχολείων, ενσωματώνει αποδεκτές παιδαγωγικές αρχές και είναι προσαρμοσμένος στις ιδιαίτερες συνθήκες λειτουργίας του Νηπιαγωγείου και τα χαρακτηριστικά της τοπικής σχολικής και ευρύτερης κοινότητας.

Σύνταξη, έγκριση και τήρηση του Κανονισμού.

Ο Εσωτερικός Κανονισμός Λειτουργίας συντάσσεται μετά από εισήγηση της Προϊσταμένης του Νηπιαγωγείου, με τη συμμετοχή όλων των μελών του Συλλόγου Διδασκόντων καθώς και εκπροσώπων του Δήμου. Εγκρίνεται από τη Σύμβουλο Εκπαίδευσης που έχει την παιδαγωγική ευθύνη του Νηπιαγωγείου καθώς και από την Διευθύντρια Εκπαίδευσης και κοινοποιείται σε όλους του γονείς/κηδεμόνες του Σχολείου μας και αναρτάται με την έναρξη του σχολικού έτους στον ιστότοπο του Νηπιαγωγείου.

Η ακριβής τήρησή του αποτελεί ευθύνη και υποχρέωση όλων των μελών της σχολικής μας κοινότητας: της Διεύθυνσης του Νηπιαγωγείου, των εκπαιδευτικών, των μαθητών, των γονέων και κηδεμόνων.

Ο Κανονισμός, επικαιροποιείται σε τακτά χρονικά διαστήματα, μέσω της προβλεπόμενης από τον νόμο συμμετοχικής διαδικασίας όλων των μελών της σχολικής κοινότητας, έτσι ώστε να συμπεριλαμβάνει νέες νομοθετικές ρυθμίσεις, να ανταποκρίνεται στις αλλαγές των συνθηκών λειτουργίας του σχολείου και τις, κατά καιρούς, αποφάσεις των αρμόδιων συλλογικών οργάνων του.

Ταυτότητα του σχολείου μας

Το 1θ Νηπιαγωγείο Λαγκαδικίων γεωγραφικά βρίσκεται στο Δημοτικό Διαμέρισμα Λαγκαδικίων και ο μαθητικός του πληθυσμός προέρχεται αποκλειστικά και μόνο από την τοπική κοινότητα Λαγκαδικίων. Ανάμεσα στους μαθητές υπάρχει σημαντικός αριθμός αλλοδαπών μαθητών που φοιτά στο Νηπιαγωγείο. Το Νηπιαγωγείο κατά το τρέχον σχολικό έτος έχει στο δυναμικό του 4 μαθητές/μαθήτριες στο μητρικό και 28 στο παράρτημα των ΔΥΕΠ που λειτουργεί στις Δομές Φιλοξενίας Λαγκαδικίων, 2 εκπαιδευτικούς και 1 καθαρίστρια.

1. Βασικές αρχές και στόχοι του Εσωτερικού Κανονισμού Λειτουργίας

Ο Κανονισμός, περιλαμβάνει όρους και κανόνες, κατανομή αρμοδιοτήτων και ευθυνών, δικαιωμάτων και υποχρεώσεων, για όλα τα μέλη της σχολικής κοινότητας, έτσι ώστε να διαμορφώνεται στο σχολείο ένα παιδαγωγικό και διδακτικό κλίμα που διευκολύνει την απρόσκοπτη, μεθοδική και αποτελεσματική λειτουργία του. Ταυτόχρονα οι δυσκολίες και τα προβλήματα που προκύπτουν αντιμετωπίζονται από τα μέλη της σχολικής κοινότητας ως προκλήσεις και ευκαιρίες βελτίωσης, ανάπτυξης και ενδυνάμωσης παιδαγωγικών, διδακτικών, και άλλων πρακτικών.

Βασικοί στόχοι του Κανονισμού είναι οι μαθητές/μαθήτριες να διαμορφώσουν την προσωπικότητά τους, να διαπαιδαγωγηθούν με τον καλύτερο δυνατό τρόπο αναπτύσσοντας δεξιότητες οι οποίες έχουν βασικό και κυρίαρχο ρόλο στη μαθησιακή διαδικασία και ταυτόχρονα αποτελούν δεξιότητες ζωής, όπως η δημιουργικότητα, ο αυτοέλεγχος, η συναίσθηση της ευθύνης, η συνεργασία, η ενσυναίσθηση, η αλληλεγγύη, ο αμοιβαίος σεβασμός, η αλληλοκατανόηση, η αποδοχή της διαφορετικότητας, ο σεβασμός όλων σε κοινούς συμφωνημένους κανόνες, η περιβαλλοντική συνείδηση, η προστασία της υγείας, καθώς και η εδραίωση της ισότητας, της αλληλεγγύης και της δημοκρατίας.

Μέσω των συμφωνημένων αρχών/κατευθύνσεων του Κανονισμού του Νηπιαγωγείου, επιδιώκεται:

- Να εξασφαλίζεται ένα υποστηρικτικό πλαίσιο για να πραγματοποιείται με επιτυχία το εκπαιδευτικό έργο και η απρόσκοπτη συμμετοχή όλων των μαθητών/μαθητριών στην εκπαιδευτική διαδικασία.
- Να αναπτύσσεται κατάλληλο κλίμα για την ανάπτυξη της προσωπικότητας του/της κάθε μαθητή/μαθήτριας αλλά και όλων των μελών της σχολικής κοινότητας.
- Να διασφαλίζεται η σωματική και ψυχική υγεία όλων των μελών της σχολικής κοινότητας.
- Να δημιουργείται πλαίσιο συνθηκών για ουσιαστική μάθηση και εργασία.

2. Λειτουργία του Σχολείου

I. Διδακτικό ωράριο

Η έναρξη, η λήξη, η διάρκεια μαθημάτων του βασικού υποχρεωτικού προγράμματος και του ολοήμερου νηπιαγωγείου, τα διαλείμματα, ο χρόνος διδασκαλίας ανά διδακτική ώρα καθώς και η έναρξη και λήξη του διδακτικού έτους καθορίζονται από τις κείμενες διατάξεις και αποφάσεις του ΥΠΑΙΘΑ. Ανακοινώνονται στους γονείς και τα παιδιά με την έναρξη του διδακτικού έτους.

Για το σχολικό έτος 2024-2025 το πρόγραμμα του σχολείου μας, διαμορφώνεται ως εξής:

Υποχρεωτικό πρόγραμμα

- Υποδοχή των μαθητών και των μαθητριών στο σχολείο: 8.15- 8:30.
- Λήξη υποχρεωτικού προγράμματος- αποχώρηση μαθητών και μαθητριών: 13:00

Ολοήμερο πρόγραμμα

- Έναρξη λειτουργίας των δραστηριοτήτων Ολοήμερου προγράμματος: 13:00.
- Λήξη των δραστηριοτήτων Ολοήμερου προγράμματος: 16:00.

Πρόωρη αποχώρηση από το Ολοήμερο πρόγραμμα δεν προβλέπεται.

Προκειμένου να διευκολυνθεί, κατά την έναρξη της σχολικής χρονιάς, η ομαλή προσαρμογή των μαθητών/τριών δύναται να εφαρμόζεται ευέλικτο ωράριο παραμονής στο Νηπιαγωγείο κατά τις πρώτες δύο εβδομάδες λειτουργίας (παρ. 7, άρθρο 2, Π.Δ. 79/2017). Επίσης, προβλέπεται η μεταφορά ωραρίου εργασίας σε απογευματινές ώρες έως δύο φορές κατά τη διάρκεια του σχολικού έτους για την οποία ενημερώνονται η Σύμβουλος Εκπαίδευσης και η Διευθύντρια Εκπαίδευσης (άρθρο 16, παρ. 10 Π.Δ. 79/2017).

II. Προσέλευση και αποχώρηση μαθητών/μαθητριών

Η ώρα προσέλευσης των μαθητών και μαθητριών του Νηπιαγωγείου είναι 08:15 έως 08:30. Δεν προβλέπεται πρόωρη υποδοχή καθώς δεν συμπληρώθηκε ο απαιτούμενος αριθμός παιδιών, επομένως δεν υπάρχει προσωπικό όπου αναλαμβάνει τη φύλαξη των μαθητών/μαθητριών οι οποίοι προσέρχονται νωρίτερα στο Νηπιαγωγείο. Αποτελεί αποκλειστική ευθύνη του γονέα/ κηδεμόνα/ συνοδού η ευθύνη προσέλευσης του/της μαθητή/μαθήτριας.

Για λόγους ασφαλείας των μαθητών/μαθητριών αλλά και για την ομαλή λειτουργία του προγράμματος η είσοδος του Νηπιαγωγείου κλείνει στις 8:30 ώστε να μην παρακωλύεται το παιδαγωγικό έργο του Νηπιαγωγείου. Το ίδιο πρόγραμμα ακολουθείται και για τα τμήματα ΔΥΕΠ.

Η έγκαιρη προσέλευση και η καλά οργανωμένη και ελεγχόμενη αποχώρηση είναι απαραίτητες προϋποθέσεις για την πραγματοποίηση του διδακτικού έργου και την εύρυθμη λειτουργία του Νηπιαγωγείου γενικότερα και διασφαλίζει την ασφάλεια των μαθητών/μαθητριών και του προσωπικού του Νηπιαγωγείου.

Οι μαθητές και οι μαθήτριες κατά την είσοδό τους στην τάξη, τακτοποιούν οι ίδιοι τα πράγματά τους (τσάντες, μπουφάν κλπ) σε θέσεις που είναι προκαθορισμένες και έχουν ενημερωθεί από την αρχή της σχολικής χρονιάς από τους εκπαιδευτικούς. Σε προκαθορισμένο δε σημείο αφήνουν τα παπούτσια τους και φοράνε παντοφλάκια τα οποία έχουν φέρει μετά από συνεννόηση με τους γονείς/ κηδεμόνες. Κάθε μαθητής στην αρχή κάθε σχολικής χρονιάς φέρνει στο σχολείο ένα κουτάκι με μία πρόσθετη αλλαξιά ρούχων ώστε να μπορεί να αλλάξει σε περίπτωση που χρειαστεί (π.χ. ιδρώσει, λερωθεί κλπ) η οποία και αποθηκεύεται σε ντουλάπα του σχολείου και ανανεώνεται ανά εποχή.

Οι μαθητές και οι μαθήτριες σε καμία περίπτωση δεν αποχωρούν από το Νηπιαγωγείο πριν τη λήξη του ωραρίου. Αν παρουσιαστεί ανάγκη έκτακτης αποχώρησης κατά τη διάρκεια του σχολικού ωραρίου (π.χ. ασθένεια), ενημερώνεται ο γονέας/κηδεμόνας για να προσέλθει στο Νηπιαγωγείο και να συνοδεύσει το παιδί στο σπίτι του, αφού προηγουμένως συμπληρώσει το σχετικό έντυπο (υπεύθυνη δήλωση). Εάν κάποιος γονέας/κηδεμόνας χρειαστεί, για ειδικό λόγο να πάρει το παιδί του πριν τη λήξη των μαθημάτων, χρειάζεται να ενημερώσει εγκαίρως τη Διεύθυνση του Νηπιαγωγείου και να συμπληρώσει σχετικό έντυπο όπου θα αναγράφονται οι λόγοι (υπεύθυνη δήλωση).

Οι εκπαιδευτικοί υποδέχονται τους μαθητές και τις μαθήτριες στην είσοδο του Νηπιαγωγείου και οι γονείς/κηδεμόνες-συνοδοί αποχωρούν. Κατά τη διάρκεια του χρόνου προσέλευσης των μαθητών/μαθητριών δεν παρευρίσκεται χωρίς άδεια στον χώρο του σχολείου κανένας επισκέπτης.

Οι γονείς/κηδεμόνες προσέρχονται έγκαιρα για την παραλαβή των μαθητών και των μαθητριών, παραμένουν έξω από τις εισόδους του σχολείου, χωρίς να παρεμποδίζουν τη διαδικασία αποχώρησης. Κάθε καθυστέρηση στην προσέλευση των συνοδών δημιουργεί κινδύνους για την ασφάλεια των μαθητών/μαθητριών που παρακολουθούν το σχολικό πρόγραμμα και παρεμποδίζει τη λειτουργία της σχολικής μονάδας. Σε περιπτώσεις δυσμενών καιρικών συνθηκών, το σχολείο δύναται να τροποποιήσει τη διαδικασία προσέλευσης/αποχώρησης ώστε να μειωθεί στο ελάχιστο η έκθεση γονέων και μαθητών στις καιρικές συνθήκες δίχως να τεθεί σε κίνδυνο η ασφάλεια των μαθητών.

III. Ωρολόγιο Πρόγραμμα του Σχολείου

Το Νηπιαγωγείο εφαρμόζει το Ωρολόγιο Πρόγραμμα, όπως αυτό ορίζεται από τις εγκυκλίους του Υ.ΠΑΙ.Θ.Α. και εξειδικεύεται από τον Σύλλογο Διδασκόντων με ευθύνη της Προϊσταμένης του Νηπιαγωγείου και υποβάλλεται προς έγκριση στην Προϊσταμένη εκπαιδευτικών θεμάτων της οικείας Διεύθυνσης Πρωτοβάθμιας Εκπαίδευσης.

Οι γονείς/κηδεμόνες ενημερώνονται έγκαιρα για προγραμματισμένες ή έκτακτες (γνωστές όμως εκ των προτέρων) αλλαγές που προκύπτουν στο Ωρολόγιο Πρόγραμμα, κατά της διάρκεια του σχολικού έτους.

IV. Σχολικές γιορτές – εκδηλώσεις / αργίες

Το νηπιαγωγείο δε λειτουργεί:

- Τα Σάββατα και τις Κυριακές

- Την 28η Οκτωβρίου (Εθνική εορτή)
- Από 24 Δεκεμβρίου μέχρι και 7 Ιανουαρίου (διακοπές Χριστουγέννων)
- Την Καθαρή Δευτέρα
- Την 25η Μαρτίου (Εθνική εορτή)
- Από τη Μ. Δευτέρα μέχρι και την Παρασκευή της Διακαινησίμου (διακοπές Πάσχα)
- Την 1η Μαΐου
- Την εορτή του Αγίου Πνεύματος
- Από 22 Ιουνίου μέχρι και 31 Αυγούστου (θερινές διακοπές)

Οι σχολικές γιορτές, εθνικές, θρησκευτικές ή άλλου τύπου, καθώς και οι διδακτικές επισκέψεις αποτελούν μέρος της σχολικής ζωής και βοηθούν στην πραγματοποίηση του σχολικού έργου. Γι' αυτό οι μαθητές/μαθήτριες καλό θα ήταν να μην απουσιάζουν από αυτές, αν δεν έχουν σοβαρό λόγο. Σε περίπτωση διδακτικής επίσκεψης τηρείται το ημερήσιο σχολικό διδακτικό ωράριο, ενώ θα υπάρχει έγκαιρη ενημέρωση προς τους γονείς και γραπτή έγκρισή τους.

Εορταστικές εκδηλώσεις στα νηπιαγωγεία πραγματοποιούνται:

- στις 27 Οκτωβρίου για την επέτειο της εθνικής εορτής της 28ης Οκτωβρίου, ημέρα κατά την οποία τιμάται και η ελληνική σημαία. Σε περίπτωση που η 28η Οκτωβρίου είναι Κυριακή ή Δευτέρα, οι εκδηλώσεις γίνονται την προηγούμενη Παρασκευή.
- στις 24 Μαρτίου για την επέτειο της εθνικής εορτής της 25ης Μαρτίου. Σε περίπτωση που η 25η Μαρτίου είναι Κυριακή ή Δευτέρα, οι εκδηλώσεις γίνονται την προηγούμενη Παρασκευή.
- στις 17 Νοεμβρίου για την επέτειο του Πολυτεχνείου. Όταν η 17η Νοεμβρίου είναι Σάββατο ή Κυριακή, οι εορταστικές εκδηλώσεις πραγματοποιούνται την προηγούμενη Παρασκευή.
- στις 30 Ιανουαρίου, εορτή των Τριών Ιεραρχών. Σε περίπτωση που η 30ή Ιανουαρίου είναι Σάββατο ή Κυριακή, οι εορταστικές εκδηλώσεις λαμβάνουν χώρα την προηγούμενη Παρασκευή. Ειδικά, την ημέρα αυτή τηρείται κατά τα λοιπά το ωρολόγιο πρόγραμμα μαθημάτων.

Οι μαθητές/τριες που παρακολουθούν το Ολοήμερο Πρόγραμμα, συμμετέχουν στις εκδηλώσεις του Νηπιαγωγείου και αποχωρούν με τους/τις άλλους/ες μαθητές/τριες.

Επ' ευκαιρία των εορτών δύναται να πραγματοποιείται εκκλησιασμός κατά την κρίση του Συλλόγου Διδασκόντων και εφόσον οι συνθήκες το επιτρέπουν.

Το Νηπιαγωγείο μας λαμβάνει μέρος στις παρελάσεις και στο γενικό εορτασμό των εθνικών επετείων, σύμφωνα με το πρόγραμμα της οικείας Δημοτικής Κοινότητας. Η υπεύθυνη εκπαιδευτικός-συνοδός των μαθητών/μαθητριών για τις ανωτέρω εκδηλώσεις ορίζεται από την Προϊσταμένη του Νηπιαγωγείου.

Κατά την ημέρα εορτασμών τους μαθητές/ μαθήτριες συνοδεύουν στον Ιερό Ναό οι γονείς/ κηδεμόνες σε καθορισμένη ώρα. Τελείται δοξολογία και μετά το πέρας αυτής, προχωρούν σε κατάθεση στεφάνων και συμμετέχουν στην παρέλαση με συνοδεία της εκπαιδευτικού που έχει οριστεί υπεύθυνη. Μετά το πέρας και της παρέλασης οι γονείς παραλαμβάνουν τα παιδιά σε προκαθορισμένο σημείο από την εκπαιδευτικό.

Ο Σύλλογος Διδασκόντων (με απόφασή του ή Πράξης Προϊσταμένης) καθορίζει τη χρονική διάρκεια (εντός διδακτικού ωραρίου) και το περιεχόμενο του εορτασμού εθνικών επετείων, θρησκευτικών εορτών και άλλων παιδαγωγικών και ψυχαγωγικών εκδηλώσεων καθώς και τη συμμετοχή/ παρακολούθηση από πλευράς γονέων/ κηδεμόνων σε αυτές.

3. Σχολική και Κοινωνική Ζωή

I. Φοίτηση

Η φοίτηση των μαθητών/μαθητριών στα Νηπιαγωγεία είναι υποχρεωτική και εποπτεύεται από την εκπαιδευτικό της τάξης, η οποία καταγράφει τις καθημερινές απουσίες και τις καταχωρεί στο πληροφοριακό σύστημα του Υ.ΠΑΙ.Θ.Α.. Η ελλιπής φοίτηση και μάλιστα χωρίς σοβαρό λόγο, δυσχεραίνει τόσο το σχολικό έργο όσο και την πρόοδο των μαθητών/μαθητριών. Την ουσιαστική αλλά και την τυπική ευθύνη απέναντι στο σχολείο και την πολιτεία για τη φοίτηση των μαθητών, φέρουν κατά το νόμο οι γονείς/κηδεμόνες τους.

II. Σχολικοί χώροι

Κοινός στόχος όλων είναι ο σεβασμός του σχολικού χώρου. Ο σεβασμός στα περιουσιακά στοιχεία του Νηπιαγωγείου, τις υποδομές, τον εξοπλισμό αλλά και το φυσικό περιβάλλον του σχολείου αποτελεί βασική υποχρέωση όλων των μελών της σχολικής κοινότητας. Με το ίδιο σκεπτικό υπάρχει φροντίδα για την τάξη και την καλαισθησία στις σχολικές αίθουσες, καθώς είναι ο ιδιαίτερος χώρος, όπου παραμένουν και εργάζονται μαθητές/μαθήτριες και εκπαιδευτικοί πολλές ώρες. Φροντίδα όλων είναι να διατηρούνται οι χώροι καθαροί.

III. Διάλειμμα

Κατά τη διάρκεια του διαλείμματος οι μαθητές/μαθήτριες βγαίνουν στο προαύλιο, όπως έχει καθοριστεί από το Ωρολόγιο Πρόγραμμα.

Σε περίπτωση κακοκαιρίας ορίζονται από τους/τις εκπαιδευτικούς οι προκαθορισμένοι χώροι παραμονής των μαθητών και μαθητριών.

Το διάλειμμα είναι χρόνος παιχνιδιού και ανάπτυξης κοινωνικών σχέσεων όπου οι μαθητές και οι μαθήτριες αλληλεπιδρούν, παίζουν αρμονικά και για οποιοδήποτε πρόβλημα ή δυσκολία αντιμετωπίζουν απευθύνονται στους/στις εκπαιδευτικούς που βρίσκονται στο προαύλιο.

Κατά τη διάρκεια του διαλείμματος δεν επιτρέπεται κανένας ανήλικος ή ενήλικος να παρακολουθεί, να συνομιλεί ή να δίνει αντικείμενα σε μαθητές και μαθήτριες του σχολείου από τα κάγκελα του προαυλίου χώρου.

IV. Σχολικό πρόγραμμα

Η φοίτηση στο Νηπιαγωγείο αποτελεί το πιο σημαντικό βήμα στη ζωή του παιδιού για τη μάθηση, την προσωπική ανάπτυξη και κοινωνικοποίησή του. Οι μαθητές και οι μαθήτριες παρακολουθούν και συμμετέχουν ενεργά στην καθημερινή εκπαιδευτική διαδικασία σεβόμενοι τους κανόνες του σχολείου, όπως διαμορφώνονται από τους ίδιους και τους εκπαιδευτικούς της τάξης, όπως και το δικαίωμα των συμμαθητών και συμμαθητριών τους για μάθηση.

Τα παιδιά μαθαίνουν να συν-εργάζονται, να δημιουργούν, να αλληλεπιδρούν, να αυτενεργούν και να είναι υπεύθυνα. Η συνεργασία μεταξύ γονέων/κηδεμόνων και εκπαιδευτικών έχει κοινό στόχο την υγιή ανάπτυξη παιδιών με ολοκληρωμένη προσωπικότητα.

V. Συμπεριφορά - Δικαιώματα – Υποχρεώσεις

Η Προϊσταμένη:

- Συμβάλλει στη δημιουργία κλίματος δημοκρατικής συμπεριφοράς των διδασκόντων /διδασκουσών και των μαθητών/μαθητριών και είναι υπεύθυνη για την ομαλή λειτουργία του σχολείου.
- Ενημερώνεται και ενημερώνει τα μέλη της εκπαιδευτικής κοινότητας για την εκάστοτε εκπαιδευτική νομοθεσία, τις εγκυκλίους και τις αποφάσεις που αφορούν τη λειτουργία του Νηπιαγωγείου, τις αρμοδιότητες του Συλλόγου Διδασκόντων και την εφαρμογή των προγραμμάτων εκπαίδευσης.
- Λαμβάνει μέριμνα για την εξασφάλιση παιδαγωγικών μέσων και εργαλείων, την καλή χρήση τους στη σχολική τάξη, τη λειτουργικότητα και την αντικατάστασή τους, σε περίπτωση φθοράς.
- Είναι υπεύθυνη, μαζί με τους/τις εκπαιδευτικούς, για την καθαριότητα και την αισθητική των χώρων του Νηπιαγωγείου, καθώς και για την προστασία της υγείας και ασφάλειας των μαθητών/μαθητριών.
- Έχει την ευθύνη για τη διαμόρφωση θετικού κλίματος στο Νηπιαγωγείο, για την ανάπτυξη αρμονικών σχέσεων ανάμεσα στα μέλη της σχολικής κοινότητας.

Οι εκπαιδευτικοί:

- Εκπαιδεύουν τους μαθητές και τις μαθήτριες, σύμφωνα με τους σκοπούς και τους στόχους της προσχολικής εκπαίδευσης και μέσα στο πλαίσιο της εκπαιδευτικής πολιτικής και με την καθοδήγηση των Στελεχών της Εκπαίδευσης.
- Προετοιμάζουν καθημερινά και οργανώνουν την εκπαιδευτική διαδικασία, εφαρμόζοντας σύγχρονες και κατάλληλες μεθόδους διδασκαλίας, με βάση τις ανάγκες και ιδιαιτερότητες των μαθητών/μαθητριών.
- Συνεργάζονται με τους μαθητές/μαθήτριες, σέβονται την προσωπικότητά τους, καλλιεργούν και εμπνέουν σ' αυτούς, κυρίως με το παράδειγμά τους, δημοκρατική συμπεριφορά.
- Μεριμνούν για τη δημιουργία κλίματος αρμονικής συνεργασίας και συνεχούς και αμφίδρομης επικοινωνίας με τους γονείς/κηδεμόνες των μαθητών/μαθητριών, και τους ενημερώνουν για τη φοίτηση, τη συμπεριφορά και την εξέλιξη των παιδιών τους.
- Φροντίζουν για την πρόοδο όλων των μαθητών /μαθητριών τους και τους προσφέρουν παιδεία διανοητική, ηθική και κοινωνική.
- Συμβάλλουν στην εμπέδωση ενός ήρεμου, θετικού, συνεργατικού, συμπεριληπτικού, επικοινωνιακού σχολικού κλίματος.
- Ενδιαφέρονται για τις συνθήκες ζωής των μαθητών/μαθητριών τους στην οικογένεια και στο ευρύτερο κοινωνικό περιβάλλον, λαμβάνουν υπόψη τους παράγοντες που επηρεάζουν την πρόοδο και συμπεριφορά των μαθητών/μαθητριών τους και υιοθετούν κατάλληλες παιδαγωγικές ενέργειες, ώστε να αντιμετωπισθούν πιθανά προβλήματα.
- Ενθαρρύνουν τους μαθητές/μαθήτριες να συμμετέχουν ενεργά στη διαμόρφωση και λήψη αποφάσεων για θέματα που αφορούν τους ίδιους και το σχολείο και καλλιεργούν τις αρχές και το πνεύμα αλληλεγγύης και συλλογικότητας.
- Συνεργάζονται με την Διευθύντρια ή τον Προϊστάμενο/Προϊσταμένη, τους γονείς και τα αρμόδια Στελέχη Εκπαίδευσης για την καλύτερη δυνατή παιδαγωγική αντιμετώπιση προβλημάτων συμπεριφοράς, σεβόμενοι την προσωπικότητα και τα δικαιώματα των μαθητών/μαθητριών.
- Ανανεώνουν και εμπλουτίζουν τις γνώσεις τους, σχετικά με τις επιστήμες της αγωγής τόσο μέσω των διάφορων μορφών επιμόρφωσης, που παρέχονται θεσμικά από το σύστημα της οργανωμένης εκπαίδευσης, όσο και μέσω της ενδοσχολικής επιμόρφωσης ή και της αυτοεπιμόρφωσης.

Οι μαθητές/μαθήτριες:

- Επιδεικνύουν σεβασμό, με τη στάση τους, προς κάθε μέλος της σχολικής κοινότητας.
- Κατά τη διάρκεια των μαθημάτων τηρούν τους κανόνες της τάξης, συμμετέχουν ενεργά συνδιαμορφώνοντας την καθημερινή εκπαιδευτική διαδικασία.
- Απευθύνονται στις εκπαιδευτικούς και στη Διεύθυνση του Σχολείου και ζητούν τη βοήθειά τους, για κάθε πρόβλημα που τους απασχολεί και τους δημιουργεί εμπόδιο στη σχολική ζωή.
- Προσέχουν ώστε να διατηρούν καθαρούς όλους τους χώρους και δείχνουν ενδιαφέρον για την υλική περιουσία του σχολείου.
- Αποφεύγουν ρητά την άσκηση οποιασδήποτε μορφής βίας (σωματική, λεκτική ή ψυχολογική).
- Προσπαθούν να λύνουν τις αντιθέσεις ή διαφωνίες με διάλογο. Σε περιπτώσεις που γίνονται αποδέκτες ή παρατηρητές βίαιης λεκτικής, ψυχολογικής ή και σωματικής συμπεριφοράς, ενεργούν άμεσα και ακολουθούν τα παραπάνω βήματα
 1. Συζητούν άμεσα και ειρηνικά με όποιον έχουν διαφορά.
 2. Απευθύνονται στον υπεύθυνο εκπαιδευτικό τμήματος.
 3. Απευθύνονται στη Προϊσταμένη του Νηπιαγωγείου.
- Συμβάλλουν στην υιοθέτηση αειφορικών πρακτικών, όπως η ανακύκλωση υλικών.
- Στις σχολικές εκδηλώσεις και γιορτές αλλά και στις διδακτικές επισκέψεις εκτός Νηπιαγωγείου ακολουθούν τους συνοδούς εκπαιδευτικούς και συμπεριφέρονται με ευγένεια και ευπρέπεια.

Γονείς και κηδεμόνες:

- Φροντίζουν ώστε το παιδί να έρχεται έγκαιρα και ανελλιπώς στο σχολείο και να ενημερώνουνσε περίπτωση απουσίας του.
- Διαβάζουν προσεκτικά όλες τις έντυπες ανακοινώσεις, ώστε να ενημερώνονται για θέματα λειτουργίας του Σχολείου.
- Συνεργάζονται αρμονικά σε προσωπικό επίπεδο με την εκπαιδευτικό του Νηπιαγωγείου για θέματα που αφορούν το παιδί τους.
- Ενημερώνουν έγκαιρα και προσκομίζουν τα σχετικά έγγραφα, αν υπάρχουν, για κάθε ειδικό θέμα που αντιμετωπίζει το παιδί τους - θέματα υγείας, ειδικές εκπαιδευτικές ικανότητες ή ανάγκες, θέματα οικογενειακής και κοινωνικής κατάστασης - τα οποία μπορούν να επηρεάσουν την επίδοση, τη φοίτηση και συμπεριφορά του παιδιού και ζητούν τη συνδρομή του σχολείου.
- Δεν εκθέτουν πρόσωπα και καταστάσεις στα μέσα κοινωνικής δικτύωσης ενώ δείχνουν και το σχετικό σεβασμό στον υπάρχοντα εσωτερικό κανονισμό

VI. Παιδαγωγικός έλεγχος

Τα ζητήματα μη αποδεκτής συμπεριφοράς στο σχολείο αποτελούν αντικείμενο συνεργασίας των γονέων/κηδεμόνων με την εκπαιδευτικό υπεύθυνο της τάξης, την Προϊσταμένη του Νηπιαγωγείου, Τον Σύλλογο Διδασκόντων και τη Σύμβουλο Εκπαίδευσης προκειμένου να υπάρξει η καλύτερη δυνατή παιδαγωγική αντιμετώπιση του θέματος. Σε κάθε περίπτωση και πριν από οποιαδήποτε απόφαση, λαμβάνεται υπόψη η βασική αρχή του σεβασμού της προσωπικότητας και των δικαιωμάτων της μαθήτριας. Οι σωματικές ποινές δεν επιτρέπονται.

Το σχολείο, ως φορέας αγωγής, έχει καθήκον να λειτουργεί έτσι ώστε οι μαθητές και μαθήτριες να συνειδητοποιήσουν ότι κάθε πράξη τους έχει συνέπειες, να μάθουν να αναλαμβάνουν την ευθύνη των επιλογών τους και να γίνουν υπεύθυνοι πολίτες. Αν η συμπεριφορά του μαθητή και της μαθήτριας δεν εναρμονίζεται με τα αποδεκτά πρότυπα και αποκλίνει από την τήρηση του εσωτερικού κανονισμού του σχολείου, τότε αντιμετωπίζει τον παιδαγωγικό έλεγχο, σύμφωνα με τις αρχές της ψυχολογίας και παιδαγωγικής που διέπουν την ηλικία της αλλά και τις κείμενες διατάξεις.

Οι γονείς/κηδεμόνες ενημερώνονται από το Σχολείο για την όποια μη αποδεκτή συμπεριφορά του παιδιού τους και των ενεργειών που θα αναληφθούν. Η στενή συνεργασία σχολείου-γονέων/κηδεμόνων είναι πάντα αναγκαία και επιβεβλημένη.

Η εκπαιδευτικός του Νηπιαγωγείου έχει καθοριστικό ρόλο στη σχολική κοινότητα και διαπαιδαγωγεί με το παράδειγμα και την καθημερινή της παρουσία. Η ανάπτυξη θετικού κλίματος, ο αμοιβαίος σεβασμός, η αποδοχή της διαφορετικότητας, η συνεργασία με την οικογένεια αποτελούν σημαντικούς παράγοντες της διαδικασίας πρόληψης και αντιμετώπισης φαινομένων βίας και σχολικού εκφοβισμού.

VII. Άλλα θέματα

Εμβολιασμός μαθητών/μαθητριών

Σύμφωνα με την γνωμοδότηση της Εθνικής Επιτροπής Εμβολιασμών υποχρεωτικά είναι όλα εκείνα τα εμβόλια που είναι ενταγμένα στο Εθνικό Πρόγραμμα Εμβολιασμών. Ένα από τα δικαιολογητικά εγγραφής, αποτελεί και η επίδειξη του Βιβλιαρίου Υγείας ή άλλο στοιχείο από το οποίο αποδεικνύεται ότι έγιναν τα προβλεπόμενα εμβόλια.

Προετοιμασία γεύματος-Γεύμα

Το γεύμα των μαθητών/μαθητριών παρασκευάζεται στο σπίτι με ευθύνη των γονέων/κηδεμόνων τους. Η νηπιαγωγός στο ολόημερο πρόγραμμα του νηπιαγωγείου, βοηθά και καθοδηγεί τους μαθητές και τις μαθήτριες ώστε να αποκτήσουν τις απαραίτητες δεξιότητες που αφορούν στη διαδικασία του γεύματος και να εξυπηρετούνται αυτόνομα. Σε κάθε περίπτωση δίνεται ιδιαίτερη προσοχή στους μαθητές μέχρι να αποκτήσουν τις απαραίτητες δεξιότητες αυτοεξυπηρέτησης.

Φαρμακευτική Αγωγή

Η εκπαιδευτικός δεν υποχρεούται αλλά και θα πρέπει να αποφεύγει να χορηγεί φάρμακα στους/ στις μαθητές/ μαθήτριες. Δεν αποκλείεται όμως η υποχρέωσή της να παράσχει τις στοιχειώδεις πρώτες βοήθειες όταν αυτό κριθεί αναγκαίο. Σε περίπτωση που παραστεί ανάγκη για φαρμακευτική αγωγή οι γονείς μπορούν να αιτηθούν αδείας από την Προϊσταμένη ώστε να εισέλθουν στο χώρο του σχολείου οι ίδιοι ή άλλο πρόσωπο που θα υποδείξουν ώστε να τη χορηγήσουν αυτοί.

Κεράσματα σε περιπτώσεις γενεθλίων ή εορτών

Δεν συνιστάται να δίνονται κεράσματα σε μαθητές/ μαθήτριες καθώς ενέχει ο κίνδυνος αλλεργικού ή άλλου επεισοδίου που θα μπορούσε να βάλει σε κίνδυνο κάποιο παιδί και επιπλέον για αποφυγή κοινωνικοοικονομικών ανισοτήτων. Αν παρόλα αυτά κάποιο παιδί θέλει να φέρει κάτι αυτό περιορίζεται σε κάτι μικρό συσκευασμένο όπου μοιράζεται μετά τη λήξη του διδακτικού ωραρίου και καταναλώνεται με ευθύνη των γονέων.

Ασθένεια ή τραυματισμός

Σε περίπτωση ασθενειών τα παιδιά παραμένουν στο σπίτι μέχρι να ολοκληρωθεί η θεραπεία τους φροντίζοντας να είναι απύρετα για δυο εικοσιτετράωρα και μετά να προσέλθουν στο σχολείο.

Σε περίπτωση που μαθητής/ μαθήτρια εκφράσει ή παρουσιάσει οποιαδήποτε αδιαθεσία η εκπαιδευτικός/ Προϊσταμένη ειδοποιεί τηλεφωνικά τον γονέα/ κηδεμόνα ο οποίος πρέπει να μεριμνήσει για την άμεση παραλαβή και αποχώρησή του/ της από το σχολείο. Σε περίπτωση τραυματισμού προσφέρονται οι πρώτες βοήθειες και ειδοποιείται ο γονέας αν κριθεί ότι πρέπει να εξεταστεί περαιτέρω. Σε περίπτωση που το περιστατικό κριθεί επείγον ειδοποιείται το ΕΚΑΒ.

Προσωπικά δεδομένα

Τηρείται απαρέγκλιτα η ισχύουσα νομοθεσία για τα προσωπικά δεδομένα όλων των μελών της σχολικής κοινότητας. Επιπροσθέτως, σύμφωνα με τις κείμενες διατάξεις και τον Γενικό Κανονισμό

Προστασίας Δεδομένων της Ευρωπαϊκής Ένωσης (GDPR), επιβάλλεται η γραπτή συγκατάθεση των γονέων ως προς τη συλλογή, επεξεργασία και δημοσιοποίηση οπτικού υλικού των παιδιών τους.

4. Επικοινωνία και Συνεργασία Γονέων/Κηδεμόνων-Σχολείου

I. Σημασία της επικοινωνίας και της συνεργασίας σχολείου-οικογένειας

Πολύ σημαντικός παράμετρος της συνολικής λειτουργίας του Νηπιαγωγείου και του κλίματος που δημιουργείται είναι η επικοινωνία και η εποικοδομητική συνεργασία με τους γονείς/κηδεμόνες των μαθητών/μαθητριών. Η εμπιστοσύνη του παιδιού στο σχολείο ενισχύεται από τη θετική στάση των γονέων/κηδεμόνων προς το Σχολείο και τις εκπαιδευτικούς.

Για οποιοδήποτε αίτημά τους, οι γονείς/κηδεμόνες απευθύνονται στην εκπαιδευτικό της τάξης. Σε περίπτωση που δεν υπάρξει κοινά αποδεκτή λύση ή συνεννόηση, απευθύνονται στην Προϊσταμένη του Νηπιαγωγείου.

II. Διαδικασίες ενημέρωσης και επικοινωνίας Σχολείου και γονέων/κηδεμόνων

Οι συναντήσεις για ενημέρωση των γονέων/κηδεμόνων με τις εκπαιδευτικούς προγραμματίζονται ως εξής:

- Στην αρχή του διδακτικού έτους, όπου λαμβάνει χώρα ενημέρωση για ζητήματα που αφορούν στην εύρυθμη λειτουργία του σχολείου.
- Κάθε φορά που ο/η εκπαιδευτικός της τάξης κρίνει αναγκαία μια έκτακτη συνάντηση.
- Κατά την ενημέρωση προόδου με το πέρας κάθε τριμήνου, όπου πραγματοποιείται παιδαγωγική συνάντηση των εκπαιδευτικών της τάξης με τους γονείς/κηδεμόνες των μαθητών/μαθητριών, προκειμένου να ενημερωθούν για την πρόοδο των παιδιών τους. Η είσοδος των γονέων/κηδεμόνων στο σχολικό χώρο επιτρέπεται μόνο κατά τις προβλεπόμενες ώρες συναντήσεων με την εκπαιδευτικό του νηπιαγωγείου.

Οι γονείς-κηδεμόνες οφείλουν να επικαιροποιούν τα στοιχεία επικοινωνίας τους και να ενημερώνουν άμεσα την εκπαιδευτικό για όποια αλλαγή προκύψει σε αυτά. Επίσης, οι γονείς/κηδεμόνες θα πρέπει τακτικά να επισκέπτονται την ιστοσελίδα του Νηπιαγωγείου, <https://blogs.sch.gr/lagnipiag/> ή να αξιοποιούν κάθε πρόσφορο μέσο επικοινωνίας που παρέχεται από το Νηπιαγωγείο και να ενημερώνονται για τα θέματα του Νηπιαγωγείου. Τέλος, οι γονείς/κηδεμόνες θα πρέπει να έχουν φροντίσει είτε οι ίδιοι ή πρόσωπα που έχουν εξουσιοδοτήσει να είναι άμεσα διαθέσιμοι σε επικείμενες έκτακτες περιπτώσεις.

III. Σύλλογος Γονέων και Κηδεμόνων

Δεν υφίσταται Σύλλογος Γονέων και Κηδεμόνων

IV. Σχολικό Συμβούλιο

Το άρθρο 51 του ν. 1566/1985 (Α' 167) αντικαθίσταται από το άρθρο 107 του Ν4823/2021(Α' 136) και για τις σχολικές μονάδες της Πρωτοβάθμιας Εκπαίδευσης ισχύουν οι παρ. 1, 3. Σε κάθε σχολική μονάδα λειτουργεί το Σχολικό Συμβούλιο, στο οποίο συμμετέχουν ο Σύλλογος Διδασκόντων, το Διοικητικό Συμβούλιο του Συλλόγου Γονέων & Κηδεμόνων και ο εκπρόσωπος της τοπικής αυτοδιοίκησης. Έργο του Σχολικού Συμβουλίου είναι η συμβολή του στη διασφάλιση της εύρυθμης λειτουργίας της σχολικής μονάδας. Το Σχολικό Συμβούλιο λειτουργεί συνεργατικά και προτείνει παρεμβάσεις για την επίλυση θεμάτων που αφορούν στην υγιεινή, στην ασφάλεια και στην πρόληψη ατυχημάτων στον σχολικό χώρο καθώς και σε ζητήματα βελτίωσης της υλικοτεχνικής υποδομής του Νηπιαγωγείου.

III. Η σημασία της συνέργειας όλων

Ένα ανοιχτό στην κοινωνία, συνεργατικό και δημοκρατικό σχολείο έχει ανάγκη από τη σύμπραξη όλων των μελών της εκπαιδευτικής κοινότητας - μαθητών/μαθητριών, εκπαιδευτικών,

Γονέων και Κηδεμόνων, Σχολικής Επιτροπής, Τοπικής Αυτοδιοίκησης – προκειμένου να επιτύχει στην αποστολή του.

5: Πολιτική του σχολείου προστασίας από πιθανούς κινδύνους

Αντιμετώπιση έκτακτων αναγκών

Οι φυσικές καταστροφές παρουσιάζουν αυξητική τάση τα τελευταία χρόνια με ποικίλες συνέπειες στο ανθρωπογενές περιβάλλον. Οι σχολικές μονάδες, ως λειτουργικοί χώροι φιλοξενίας και δραστηριοποίησης ευάλωτης ομάδας του πληθυσμού, απαιτούν αυξημένο βαθμό ετοιμότητας έναντι των κινδύνων αυτών.

Για την προστασία από σεισμούς και συνοδά φυσικά φαινόμενα επικαιροποιείται τακτικά το Σχέδιο Μνημονίου Ενεργειών για τη διαχείριση του Σεισμικού Κινδύνου και υλοποιούνται ασκήσεις ετοιμότητας κατά τη διάρκεια του σχολικού έτους.

Ο Σύλλογος Διδασκόντων με επικεφαλή την Προϊστάμενη,

α) Επικαιροποιεί το «Σχέδιο Μνημονίου Ενεργειών για τη Διαχείριση του Σεισμικού Κινδύνου στη σχολική μονάδα» που βρίσκεται στη σχετική σελίδα Ο.Α.Σ.Π. και προβαίνουν σε όλες τις απαιτούμενες ενέργειες που προβλέπονται πριν από τον σεισμό καθώς και στον προγραμματισμό και υλοποίηση των απαραίτητων ασκήσεων ετοιμότητας κατά τη διάρκεια του σχολικού έτους.

β) Επικαιροποιεί τον «Εσωτερικό Κανονισμό Σχολικής Μονάδας (ΔΑΙ) και Μνημόνιο Ενεργειών για τη διαχείριση πυρκαγιών, ακραίων καιρικών φαινομένων, τεχνολογικών καταστροφών και ΧΒΡΠ περιστατικών», λαμβάνοντας υπόψη τις οδηγίες προστασίας για όλες τις μορφές φυσικών καταστροφών, ενημερώνουν τους/τις μαθητές/τριες και τους γονείς/κηδεμόνες για τους βασικούς κανόνες και τρόπους αντίδρασης κατά την εκδήλωση των φαινομένων.

Συγκεκριμένα, το Νηπιαγωγείο έχει φροντίσει για τη μέγιστη ασφάλεια και προστασία των νηπίων κατά τη στιγμή του συμβάντος (σεισμού/ πυρκαγιάς κλπ), την ασφαλή εκκένωση του διδακτηρίου προς το χώρο καταφυγής και την προστασία των παιδιών μέχρι την παραλαβή τους από τους γονείς/κηδεμόνες.

Οι ενέργειες αυτές συμπεριλαμβάνονται στο καταρτισθέν Σχέδιο Αντιμετώπισης Κρίσεων το οποίο περιλαμβάνει με λεπτομέρειες όλες τις ενδεικνυόμενες ενέργειες για τη διαδικασία διαφυγής από το εσωτερικό του σχολικού κτιρίου μέχρι την έξοδο από αυτό, καθώς και την προσέγγιση και παραμονή στον ασφαλή χώρο καταφυγής. Η εκπαίδευση επί των προβλεπόμενων διαδικασιών και η επιτυχής υλοποίησή τους αποτελεί βασική προτεραιότητα της Προϊσταμένης του Νηπιαγωγείου. Η εξοικείωση της Νηπιαγωγού και των μαθητών/τριών με τις διαδικασίες και τις ενέργειες πρόληψης και αντιμετώπισης εξασφαλίζεται από τις προγραμματισμένες δραστηριότητες με τη διεξαγωγή ασκήσεων ετοιμότητας. Για την αποτελεσματικότερη και ασφαλέστερη διαχείριση οποιασδήποτε ενδεχόμενης κατάστασης είναι απαραίτητη η συντονισμένη δράση και από πλευράς γονέων/κηδεμόνων ως εξής:

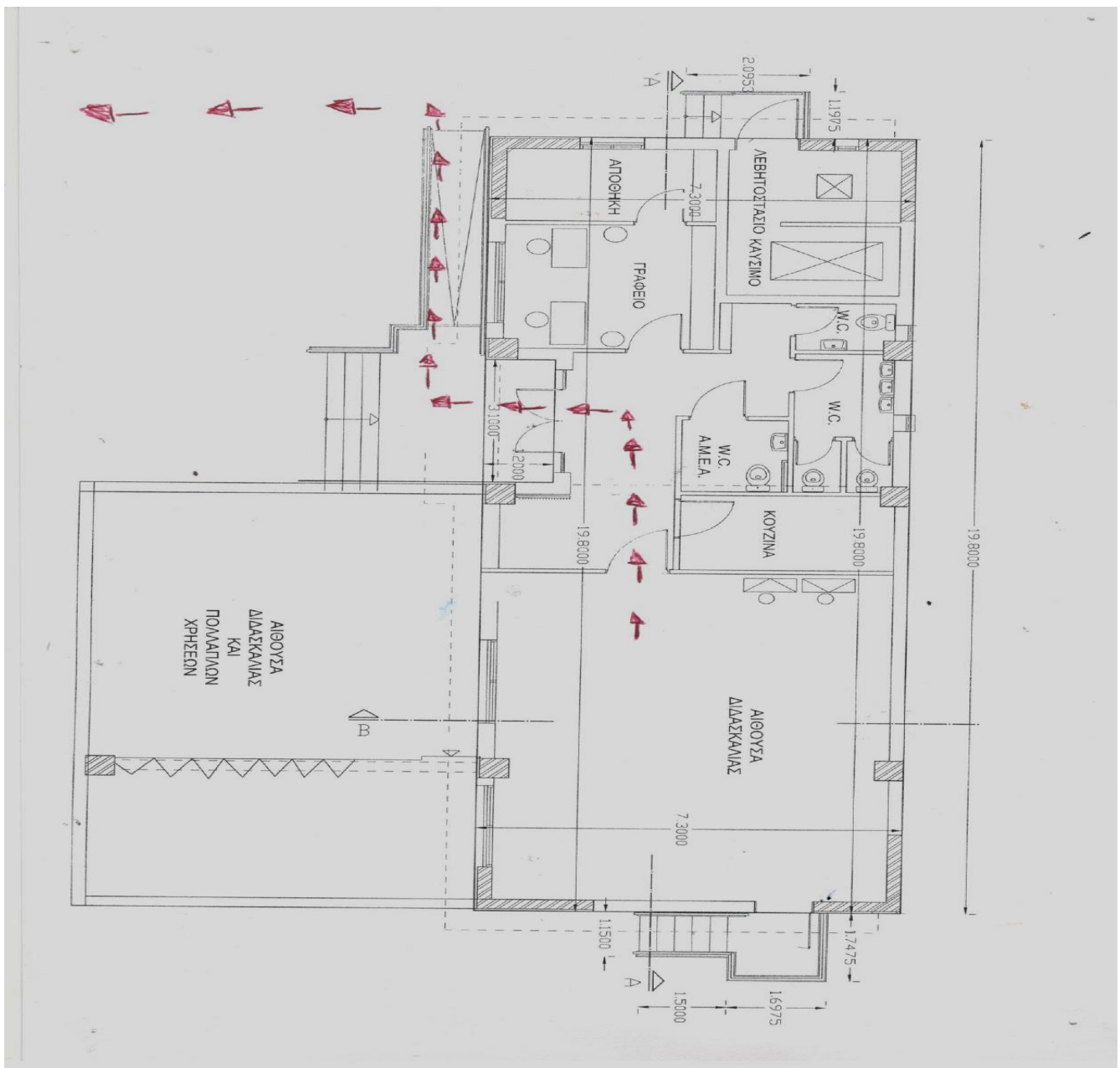
- Σε περίπτωση κατάστασης κρίσης (σεισμός/ πυρκαγιά κλπ) αποφεύγουν να επικοινωνούν τηλεφωνικά με το Νηπιαγωγείο, διότι δυσχεραίνουν την προσπάθεια επικοινωνίας της Προϊσταμένης με τις αρμόδιες υπηρεσίες για την αντιμετώπιση επειγουσών αναγκών (παροχή Α΄ Βοηθειών, πυρόσβεση κ.λπ.).
- Προσεγγίζουν το σχολικό χώρο κατά το δυνατόν χωρίς αυτοκίνητο ή, σταθμεύουν όσο πιο μακριά από το Νηπιαγωγείο γίνεται και σε καμιά περίπτωση πλησίον εισόδου διαφυγής και της κεντρικής εισόδου και προσεγγίζουν με τα πόδια, ώστε να εξασφαλίζεται η ακώλυτη διέλευση των οχημάτων (ασθενοφόρα, πυροσβεστικά οχήματα).
- Η άφιξή τους θα γίνεται από τον δρόμο μπροστά από την κεντρική είσοδο της αυλής του Νηπιαγωγείου.
- Εισέρχονται στον σχολικό χώρο, κατευθύνονται αμέσως στο σημείο του χώρου καταφυγής όπου είναι συγκεντρωμένα τα παιδιά, τα οποία θα παραλάβουν μόνο αφού ενημερώσουν την

Προϊσταμένη του Νηπιαγωγείου και αφού βεβαιωθούν πως αυτή σημείωσε στη σχετική κατάσταση την αποχώρησή του.

Διευκρινίζεται ότι σε περίπτωση κρίσης οι μαθητές/μαθήτριες παραδίδονται μόνο στους γονείς/κηδεμόνες τους ή στα πρόσωπα που οι γονείς/κηδεμόνες έχουν ορίσει γραπτώς για την παραλαβή των μαθητών/τριών από τη σχολική μονάδα.

Τέλος, σε καταστάσεις πανδημίας ή ακραίων-επικίνδυνων οι εκπαιδευτικοί, μαθητές/μαθήτριες και οι γονείς/κηδεμόνες, οφείλουν να λαμβάνουν υπόψη τις οδηγίες που εκδίδουν οι εκάστοτε αρμόδιοι φορείς/υπηρεσίες: π.χ. ΕΟΔΥ, ΥΠΑΙΘΑ, Υπουργείο Πολιτικής Προστασίας, κ.λ.π. για την εύρυθμη λειτουργία της σχολικής μονάδας και την ασφάλεια των μελών της.

Χώρος συγκέντρωσης σε περίπτωση ανάγκης 1/Θ Νηπιαγωγείο Λαγκαδικίων



6: Νέα Ψηφιακά Εργαλεία

I. Ψηφιακή Βεβαίωση Φοίτησης

Οι γονείς/κηδεμόνες των μαθητών/τριών έχουν τη δυνατότητα έκδοσης Βεβαίωσης Φοίτησης των εξαρτώμενων τέκνων τους μέσω της Ενιαίας Ψηφιακής Πύλης της Δημόσιας Διοίκησης (<https://www.gov.gr/ipiresies/ekpaideuse/eggraphe-se-skholeio/attending-school>).

II. Ψηφιακή Πλατφόρμα για την αντιμετώπιση της ενδοσχολικής βίας και των φαινομένων εκφοβισμού

Για την αντιμετώπιση της ενδοσχολικής βίας και του εκφοβισμού έχει δημιουργηθεί ειδική ψηφιακή πλατφόρμα για υποβολή καταγγελιών (<https://stop-bullying.gov.gr/>). Στη συγκεκριμένη πλατφόρμα έχουν πρόσβαση μαθητές και γονείς, καθώς και όσοι έχουν την επιμέλεια μαθητών/τριών, οι οποίοι δύνανται να υποβάλουν αναφορές. Επίσης, ορίζεται συγκεκριμένο Πρωτόκολλο Διαχείρισης Ενδοσχολικής Βίας και Εκφοβισμού με σκοπό την εξέταση των αναφορών και την υποβολή προτάσεων για την αντιμετώπιση των περιστατικών σχολικής βίας (ν. 5029/2023 (Α' 55)).

III. Ψηφιακή Ενημέρωση γονέων/κηδεμόνων

Δίνεται η δυνατότητα στους γονείς/κηδεμόνες να ενημερώνονται ηλεκτρονικά για τις απουσίες, καθώς και τη βαθμολογία των μαθητών/τριών μέσω της ηλεκτρονικής εφαρμογής «e-Parents» (<https://eschools.minedu.gov.gr/login>). Η πλατφόρμα θα δώσει στον/στην πολίτη-κηδεμόνα ένα ζωντανό και μόνιμο δίαυλο επικοινωνίας με το σχολείο, μέσω του οποίου ο/η κηδεμόνας θα αλληλοεπιδρά με την σχολική μονάδα. Οι διαθέσιμες υπηρεσίες που περιλαμβάνονται στην πρώτη έκδοση του υποσυστήματος «e-Parents» οργανωμένες ανά ρόλο χρήστη είναι οι εξής: Ανακοινώσεις και Ειδοποιήσεις Σχολικής Μονάδας, Απουσίες Μαθητή, Βαθμολογίες Μαθητή.

7: Εσωτερικός Κανονισμός Λειτουργίας- Διαδικασίες διασφάλισης της εφαρμογής του

Ο κοινά συμφωνημένος Κανονισμός βασίζεται στην ισχύουσα νομοθεσία και στις σύγχρονες παιδαγωγικές και διδακτικές αρχές. Η τήρησή του από όλους τους παράγοντες του σχολείου (μαθητές/μαθήτριες, εκπαιδευτικούς, γονείς/κηδεμόνες) με αμοιβαίο σεβασμό στον διακριτό θεσμικό ρόλο τους αποτελεί προϋπόθεση της εύρυθμης λειτουργίας του Νηπιαγωγείου. Είναι το θεμέλιο πάνω στο οποίο μπορεί το σχολείο να οικοδομήσει για να πετύχει τους στόχους και το όραμά του.

Θέματα που ανακύπτουν στην εκπαιδευτική καθημερινότητα και δεν προβλέπονται από τον Κανονισμό, αντιμετωπίζονται από την Προϊσταμένη και το Σύλλογο Διδασκόντων σύμφωνα με τις αρχές της παιδαγωγικής επιστήμης και την κείμενη εκπαιδευτική νομοθεσία, σε πνεύμα συνεργασίας με όλα τα μέλη της σχολικής κοινότητας. Οι γονείς/κηδεμόνες των μαθητών και μαθητριών ενημερώνονται με κάθε πρόσφορο μέσο, σχετικά με τον κανονισμό του Νηπιαγωγείου.

Λαγκαδίκια , 27 Σεπτεμβρίου 2024

Η Προϊσταμένη

Πασχαλίδου Σοφία

Εγκρίνεται

Σύμβουλος Εκπαίδευσης (έχει την παιδαγωγική ευθύνη του σχολείου)

Διευθυντής/Διευθύντρια Εκπαίδευσης

Ημερομηνία:

Ημερομηνία:

Πηγές

Νομοθετήματα

- 1.ΦΕΚ 491/9-2-2021, Αριθμ.13423/ΓΔ4-“Εσωτερικός Κανονισμός Λειτουργίας σχολικών μονάδων Πρωτοβάθμιας και Δευτεροβάθμιας Εκπαίδευσης”
- 2.Προεδρικό Διάταγμα79/1-08-2017 (ΦΕΚ Α 109)–«Οργάνωση και λειτουργία νηπιαγωγείων και δημοτικών σχολείων».
- 3.Νόμος 4823 (ΦΕΚ 136/3-8-21) «Αναβάθμιση του σχολείου, ενδυνάμωση των εκπαιδευτικών και άλλες διατάξεις».
- 4.Εγκύκλιος Αρ.Πρωτ.Φ.7/99728/Δ1/04-09-2024/ΥΠΑΙΘΑ-“ Λειτουργία Νηπιαγωγείων για το σχολικό έτος 2024-2025”
- 5.Προγραμματισμός εκπαιδευτικού έργου Νηπιαγωγείων για το σχολικό έτος 2024-2025 Αρ.Πρωτ.Φ.7/50399/Δ1/16-05-2024/ΥΠΑΙΘΑ.
6. Καθηκοντολόγιο Εκπαιδευτικών ([ΦΕΚ 1340/2002 – Φ.353.1/324/105657/Δ1/2002](#)).
- 7.Υπουργική Απόφαση Δ4/662/1998 -ΦΕΚ 1331/Β/31-12-1998 -“Συγκρότηση και λειτουργία οργανώσεων γονέων των μαθητών των σχολείων Πρωτοβάθμιας και Δευτεροβάθμιας Εκπαίδευσης”
- 8.Τροποποίηση της παρ. 3, του άρθρου 3 του ν. 1566/1985 με το άρθρο 33 του Νόμου Υπ’ Αριθμ. 4521/2-03-2018 (ΦΕΚ Α 38) -“Υποχρεωτικότητα φοίτησης στο Νηπιαγωγείο”
- 9.Αντικατάσταση της παρ. 4 του άρθρου 3 του ν. 1566/1985 (Α’ 167) με το άρθρο 34, ΝΟΜΟΣ Υπ’ Αριθμ. 4704/14-7-2020 (ΦΕΚ Α 133) -“Ρύθμιση θεμάτων προσχολικής εκπαίδευσης”
- 10.Απόφαση Φ.7/495/123484 /Γ1 -4 -10 -2010, “Φαρμακευτική αγωγή μαθητών εντός σχολικού ωραρίου”
- 11.Νόμος 4610/2019 -ΦΕΚ 70/7-5-2019, τεύχος Α19.ΚΕΦΑΛΑΙΟ Α’ -ΔΙΑΤΑΞΕΙΣ ΠΡΩΤΟΒΑΘΜΙΑΣ ΚΑΙ ΔΕΥΤΕΡΟΒΑΘΜΙΑΣ ΕΚΠΑΙΔΕΥΣΗΣ20.Άρθρο 204 -“Θέματα Πρωτοβάθμιας και Δευτεροβάθμιας εκπαίδευσης”
12. Υπουργική Απόφαση 132328/Γ2/7-12-2006 και Υ.Α. 100553/Γ2/4-9-2012-«Χρήση Ηλεκτρονικών Συσκευών»

Άλλες πηγές

- Διεθνής Σύμβαση για τα Δικαιώματα του Παιδιού (1989) – Συνήγορος του Παιδιού.
- Σχολικός Οδηγός - Για τους γονείς και κηδεμόνες των μαθητών και μαθητριών των Δημόσιων Νηπιαγωγείων και Δημοτικών Σχολείων - Υπουργείο Παιδείας και Θρησκευμάτων.

Ενδεικτικός εσωτερικός κανονισμός λειτουργίας σχολείων:

- Ενδεικτικός Εσωτερικός Κανονισμός Λειτουργίας (<https://www.esos.gr/sites/default/files/articles->

l
e
g
a
c
y
/
e
n
d