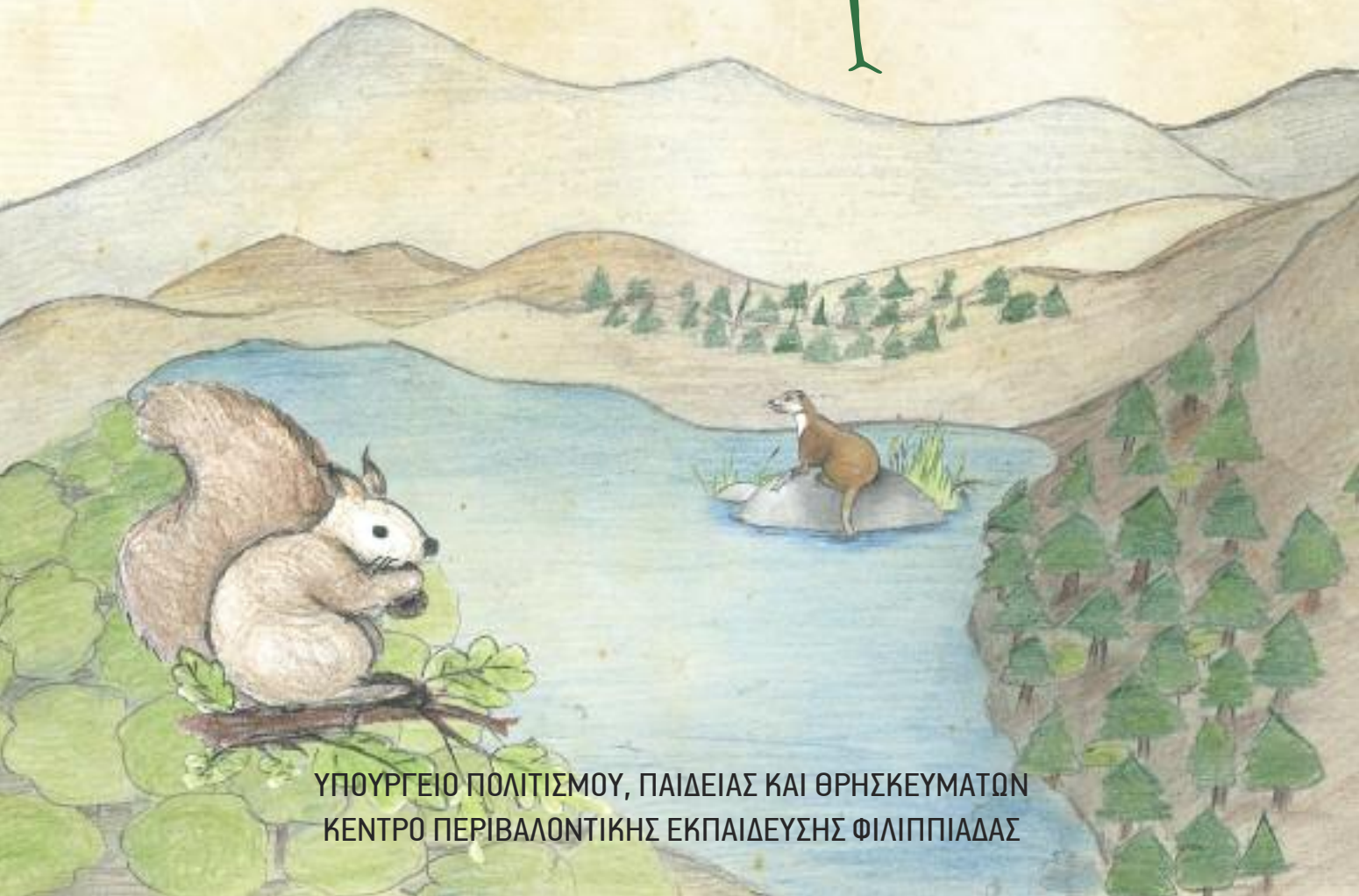




ΚΕΝΤΡΟ ΠΕΡΙΒΑΛΛΟΝΤΙΚΗΣ ΕΚΠΑΙΔΕΥΣΗΣ
ΦΙΛΙΠΠΙΑΔΑΣ



Η βίβρα και
το σκιουράκι
στη λίμνη
του Ζηρού



ΥΠΟΥΡΓΕΙΟ ΠΟΛΙΤΙΣΜΟΥ, ΠΑΙΔΕΙΑΣ ΚΑΙ ΘΡΗΣΚΕΥΜΑΤΩΝ
ΚΕΝΤΡΟ ΠΕΡΙΒΑΛΟΝΤΙΚΗΣ ΕΚΠΑΙΔΕΥΣΗΣ ΦΙΛΙΠΠΙΑΔΑΣ

ΥΠΟΥΡΓΕΙΟ ΠΟΛΙΤΙΣΜΟΥ, ΠΑΙΔΕΙΑΣ ΚΑΙ ΘΡΗΣΚΕΥΜΑΤΩΝ
ΚΕΝΤΡΟ ΠΕΡΙΒΑΛΟΝΤΙΚΗΣ ΕΚΠΑΙΔΕΥΣΗΣ ΦΙΛΙΠΠΙΑΔΑΣ



Η βίβρα και το σκιουράκι στη λίμνη του Ζηρού



ΕΚΔΟΣΗ ΚΓΠΕ ΦΙΛΙΠΠΙΑΔΑΣ
ΦΙΛΙΠΠΙΑΔΑ, 2015

Κείμενο & εικονογράφηση παραμυθιού: Νάστου Μαριάννα

Συντακτική επιτροπή-επιμέλεια έκδοσης

Οι εκπαιδευτικοί του ΚΠΕ Φιλιππιάδας:

Νάστου Μαριάννα

Χαριτοπούλου Μαρία

Σκαμνέλιος Χρήστος

Μπάσιος Δημήτριος

Σταυροπούλου Παρασκευή



© Copyright: ΚΕΝΤΡΟ ΠΕΡΙΒΑΛΛΟΝΤΙΚΗΣ ΕΚΠΑΙΔΕΥΣΗΣ ΦΙΛΙΠΠΙΑΔΑΣ

ΚΠΕ ΦΙΛΙΠΠΙΑΔΑΣ (ΠΡΕΒΕΖΑΣ)

ΛΙΜΝΗ ΖΗΡΟΥ

Ταχ. Διεύθυνση: Παιδόπολη Λίμνης Ζηρού

ΤΚ: 48200 ΦΙΛΙΠΠΙΑΔΑ

Τηλ.: 2683029031 - 2683029171, fax:2683029031

E-mail: kpefilippiadas@gmail.com

URL: <http://www.kpefilippiadas.gr>



Το εκπαιδευτικό υλικό εκπονήθηκε στο πλαίσιο της Πράξης «Δράσεις Δια Βίου Μάθησης για το Περιβάλλον και την Αειφορία», η οποία υλοποιείται μέσω του Επιχειρησιακού Προγράμματος «Εκπαίδευση και Δια Βίου Μάθηση» με τη συγχρηματοδότηση της Ευρωπαϊκής Ένωσης (Ευρωπαϊκό Κοινωνικό Ταμείο - Ε.Κ.Τ.) και εθνικών πόρων.



Αγαπητοί συνάδελφοι,

Η έκδοση που έχετε στα χέρια σας αποτελεί το εκπαιδευτικό υλικό αφόρμησης του περιβαλλοντικού προγράμματος για μαθητές προσχολικής και πρώτης σχολικής ηλικίας του ΚΠΕ Φιλιππιάδας με τίτλο: «Η βίδα και το σκιουράκι στη λίμνη του Ζηρού».

Το πρόγραμμα αφορά τη βιοποικιλότητα λιμναίων οικοσυστημάτων αλλά και την καλλιέργεια αξιών και εννοιών της περιβαλλοντικής ηθικής όπως της συνύπαρξης, της φιλίας και της αποδοχής του «άλλου», του διαφορετικού τόσο σε επίπεδο φύσης όσο και σε επίπεδο ανθρώπου.

Στο πρόγραμμα περιλαμβάνονται: αφήγηση του παραμυθιού, ομαδικές δραστηριότητες δημιουργίας ενός λιμναίου οικοσυστήματος τόσο εντός του ΚΠΕ όσο και με παιγνιώδεις δραστηριότητες στο πεδίο (λίμνη Ζηρού). Μέσω των δραστηριοτήτων αυτών γίνεται επιπλέον η προσέγγιση και κατανόηση εννοιών όπως: τροφικό πλέγμα, τροφική αλυσίδα, βιότοπος, βιοκοινότητα κ.λ.π.



Η βίβρα και το σκιουράκι στη λίμνη του Ζηρού

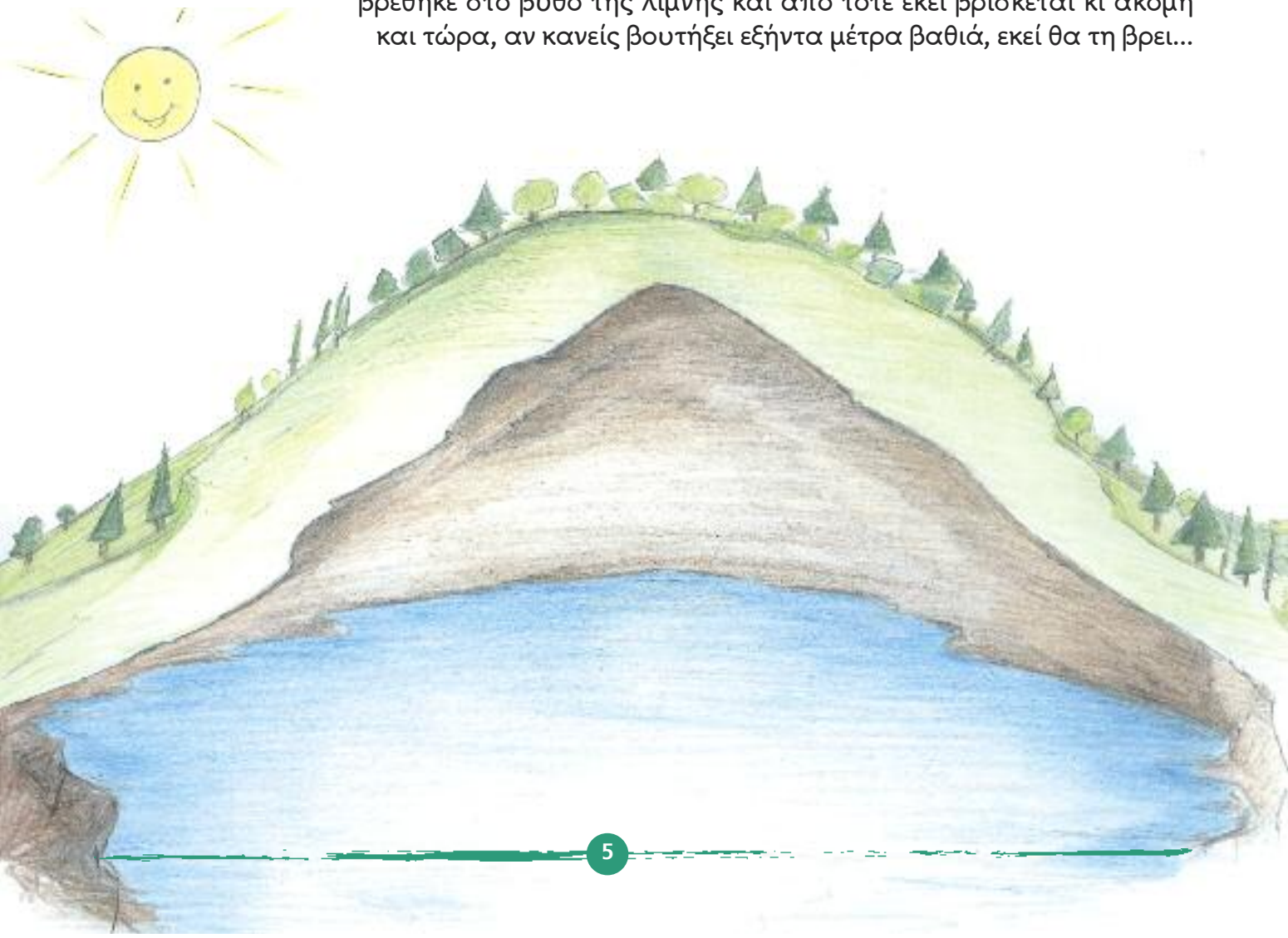
Μια φορά κι έναν καιρό, παλιά... πολύ παλιά... δέκα χιλιάδες χρόνια πριν... ήταν μια λίμνη. Δεν ήταν πολύ μεγάλη, όμως ήταν πολύ βαθιά και ήταν καλά κρυμμένη μέσα σε ένα σπήλαιο!!!

Στο σπήλαιο αυτό δεν έμπαιναν οι ακτίνες του ήλιου όμως έμπαιναν πολυάριθμες νυχτερίδες που τους άρεσε να ζουν στο σκοτάδι.

Γύρω υπήρχαν δέντρα, θάμνοι, λόφοι, βουνά κι άγρια βράχια ενώ κάτω από τη λίμνη, βαθιά μέσα στα υπόγεια πετρώματα ... υπήρχε ένα ρήγμα.

Το ρήγμα αυτό όπως και όλα τα ρήγματα στη Γη, προκαλούσε κατά καιρούς σεισμούς. Μικρά και μεγάλα ραγίσματα γινόταν τότε στα τοιχώματα του σπηλαίου. Σ' αυτά τα ραγίσματα, κάθε φορά που έβρεχε, έμπαιναν τα νερά της βροχής όλο και πιο βαθιά και σιγά σιγά «έτρωγαν» τα πετρώματα ...

Ώσπου, κάποια στιγμή, η οροφή του σπηλαίου δεν άντεξε. Έπεσε, και τότε αποκαλύφθηκε στον ουρανό, στον αέρα, στον ήλιο και σ' όλα τα πλάσματα που ήταν εκεί η λίμνη που βρισκόταν από κάτω καλά κρυμμένη. Έτσι η οροφή βρέθηκε στο βυθό της λίμνης και από τότε εκεί βρίσκεται κι ακόμη και τώρα, αν κανείς βουτήξει εξήντα μέτρα βαθιά, εκεί θα τη βρει...



Γύρω από τη λίμνη αυτή, που το όνομά της είναι λίμνη Ζηρού, υπήρχαν και υπάρχουν πολλά, μεγάλα και μικρά, γέρικα και νεαρά δέντρα. Πολλά από αυτά είναι πεύκα και κυπαρίσσια, άλλα είναι νερόφραξοι, βελανιδιές, πλατάνια, λυγαριές, κρانيές κι ένα σωρό ακόμα άλλα.

Σ' ένα από τα δέντρα αυτά και μάλιστα σε μια μεγάλη γέρικη βελανιδιά στις όχθες της λίμνης μας ζούσε, μια φορά κι έναν καιρό, ένα μικρό καφέ σκιουράκι. Στο γέρικο κορμό της βελανιδιάς είχε τη φωλιά του το σκιουράκι μας και κάθε μέρα ανεβοκατέβαινε άπειρες φορές στον κορμό και στα κλαδιά της, για να συγκεντρώσει τα βελανίδια που έβρισκε στο δικό του ή στα γειτονικά δέντρα που επισκεπτόταν.



Ένα πρωί, το σκιουράκι, ξύπνησε κακόκεφο. Άνοιξε τα μάτια του... αντίκρισε τις ακτίνες του ήλιου που έμπαιναν μέσα στη φωλιά του, κοίταξε γύρω του, ξανακοίταξε, δεν είδε κανέναν, άλλαξε πλευρό στο κρεβατάκι του, αναστέναξε κι ένοιωσε ότι δεν είχε όρεξη να σηκωθεί.

Ξημέρωνε ακόμα μια μέρα ίδια με τις προηγούμενες. Δεν είχε να κάνει κάτι ξεχωριστό για να περάσει την ώρα του και το χειρότερο ήταν ότι δεν είχε με ποιον να παίξει.

-Δεν έχω φίλους, γι' αυτό καλύτερα να συνεχίσω τον ύπνο μου, σκέφτηκε και στριφογύρισε στο κρεβάτι του.

Όμως τη στιγμή που ετοιμαζόταν να γυρίσει από τ' άλλο πλευρό, το δέντρο του άρχισε να κουνιέται πέρα-δώθε.

- Σεισμός, σκέφτηκε τρομαγμένο και πετάχτηκε πάνω.

Όμως έκανε λάθος, δεν ήταν σεισμός.

Μια βίδα, μια μικρή ζωηρή βίδα, κρεμόταν από ένα κλαδί της βελανιδιάς κι έκανε ακροβατικά.

-Τρελάθηκες και κάνεις τόση φασαρία πρωί-πρωί; φώναξε θυμωμένο το σκιουράκι.

-Εσένα, τι σε πειράζει; Κατέβα να παίξεις κι εσύ, του απάντησε η βίδα.

-Δεν έχω όρεξη, είπε το σκιουράκι, γιατί δεν ήθελε κανείς να μάθει ότι δεν είχε παρέα για να παίξει.

-Χμ, εσύ κάτι έχεις, δε μου το βγάζεις απ' το μυαλό ... Το βρήκα! Είναι ότι κάθεσαι ολομόναχος και βαριέσαι! Μην ανησυχείς όμως! Αυτό συμβαίνει σε όλους όταν δεν έχουν παρέα, είπε γελαστή η βίδα, στεγνώνοντας το τρίχωμά της.

-Σκέφτηκες ποτέ γιατί εμείς οι βίδρες είμαστε πάντα χαρούμενες και γελαστές; Θα σου πω εγώ: επειδή κάθε μέρα κάνουμε καινούριους φίλους.

-Δηλαδή, εσύ έχεις χιλιάδες φίλους; είπε το σκιουράκι.

-Ούουου...! Ίσως και περισσότερους! Έλα μαζί μου. Θα σου γνωρίσω μερικούς απ' αυτούς.

Το σκιουράκι δεν πολυπίστεψε τα λόγια της βίδρας. Όμως, την ακολούθησε από περιέργεια.



-Να μερικοί φίλοι μου, είπε χαρούμενη η βίδα. Άνοιξε τα χέρια της κι αγκάλιασε κάμποσες μαργαρίτες, που είχαν φυτρώσει στο λιβάδι και ήταν τόσο, μα τόσο όμορφες.

-Μα αυτά είναι ... λουλούδια, είπε το σκιουράκι, δεν είναι φίλοι.

-Κάνεις λάθος, του είπε η βίδα, μπορεί να είναι λουλούδια, όπως λες, αλλά είναι και φίλοι μου! Γιατί είναι όμορφα, μυρίζουν ωραία, μοιάζουν με χαμογελαστά προσωπάκια και μου φτιάχνουν τη διάθεση όταν τα βλέπω και τα μυρίζω. Άσε που δίνουν νέκταρ και στις μελισσούλες, είπε η βίδα!!

-Έλα τώρα να σου γνωρίσω τους μεγάλους φίλους μου, είπε η βίδα κι έτρεξε κάτω από έναν πλάτανο και μια ιτιά. Δίπλα τους μάλιστα φύτρωνε κι ένας μεγαλόσωμος νερόφραξος και λίγο πιο πάνω μια βελανιδιά.

-Μα καλά, αυτά τα μεγάλα δέντρα γιατί είναι φίλοι σου; ρώτησε το σκιουράκι.

-Μα τι ρωτάς τώρα!!! Δεν ξέρεις ότι τα δέντρα μας δίνουν οξυγόνο και τροφή (βελανιδιά, κάστανα, καρύδια) αλλά και μας αφήνουν να φτιάξουμε και τα σπίτια μας στους κορμούς και στα κλαδιά τους; είπε γεμάτη απορία η βίδα.

-Αχ, αλήθεια έχεις δίκιο, κι εγώ στον κορμό μιας βελανιδιάς έχω τη φωλιά μου, είπε το σκιουράκι.

-Έλα μαζί μου, πάμε να πιάσουμε πεταλούδιττες, είπε η βίδα με το χαμόγελο στα χείλη.

Το σκιουράκι σκέφτηκε ότι η βίδα έκανε κάποιες ανοησίες, αλλά δεν είπε τίποτα κι έτρεξε μαζί της κοντά στο νερό για να πιάσει μια γαλάζια λιβελούλα που καθόταν σ' ένα καλάμι. Ύστερα είδε μια πράσινη λιβελούλα σ' ένα κλαδάκι κι έτρεξε και κατά εκεί. Ωραίο πράγμα το παιχνίδι στη φύση και τον καθαρό αέρα, σκέφτηκε.

Όμως, κάθε φορά που η βίδα έπιανε μια πεταλούδα, την άφηνε πάλι ελεύθερη. «Δεν πρέπει να κρατάμε τους φίλους μας φυλακισμένους, όλα τα πλάσματα πρέπει να ζουν ελεύθερα», έλεγε χοροπηδώντας ευτυχισμένη. «Η ζωή είναι τόσο ωραία όταν είσαι ελεύθερος». Έπαιξαν έτσι ώρα πολύ, έπιαναν απαλά τα φτερά των εντόμων για να μη τα



πληγώσουν κι ύστερα τα άφηναν ξανά ελεύθερα στον αέρα να χαρούν το πέταγμά τους. Όταν πια βαρέθηκαν, η βίδρα έδειξε στο σκιουράκι μια σειρά από βραχάκια μες στη λίμνη. Πατώντας πάνω τους μπορούσες να περάσεις απ' τη μια όχθη στην άλλη.

-Δε μ' αρέσουν οι γέφυρες! Προτιμώ τα βραχάκια που είναι και φίλοι μου, έλεγε η βίδρα, πηδώντας από το ένα βραχάκι στ' άλλο.

Το σκιουράκι όμως δεν είχε την ίδια γνώμη. Γιατί δεν είναι εύκολο για ένα σκιουράκι να περνάει από βρεγμένες πέτρες χωρίς να γλιστρήσει.

Το σκιουράκι έκανε μεγάλες προσπάθειες για να μην πέσει στο νερό και τα κατάφερε. Όμως, τη στιγμή που ήταν έτοιμο να πηδήξει πάνω στο τελευταίο βραχάκι για να βγει έξω στην όχθη, γλίστρησε κι έπεσε μες στο νερό. «Βάζω στοίχημα ότι και το νερό είναι φίλος σου», είπε νευριασμένο, στάζοντας από τη κορφή ως τα νύχια.

-Μα φυσικά, μπορείς να κάνεις πολλά παιχνίδια με το νερό! Να, κοίτα εμένα, πρόσθεσε γελώντας κι άρχισε να κάνει βουτιές και μακροβούτια.

Σε μια στιγμή ένα βραχάκι φάνηκε να κουνιέται...

-Τι γίνεται, τι είναι αυτό, ρώτησε τρομαγμένο το σκουράκι.

-Α, μη φοβάσαι, είναι η φίλη μου η Πρασινούλα, η νεροχελώνα που παίζει κρυφτό με το Μεγαλοπόδαρο, το βάτραχο του ανθισμένου νούφαρου, απάντησε η βίδρα και αμέσως μπήκε κι αυτή στο παιχνίδι.

Το σκιουράκι, που τους παρακολουθούσε πάνω από ένα βραχάκι, άρχισε να γελά με την καρδιά του, γιατί η βίδρα, ο βάτραχος και η χελώνα είχαν στήσει τρελό χορό μέσα στα νερά. Εκείνη την ώρα πέρασε ένας γαλάζιος κάβουρας- απ' τους πολλούς που ζουν στη λίμνη μας-και πιάστηκε μαζί τους κι εκείνος στο χορό. Μια κρασπεδωτή χελώνα που τους κοίταζε απ' την ακτή, έσκασε στα γέλια κι άρπαξε ένα ζουμερό τριφυλλάκι με μεγάλη όρεξη και το καταβρόχθισε!!!

Όταν κουράστηκαν πια να χορεύουν αποφάσισαν να πάνε στην κορυφή του λόφου να χαζέψουν τα σύννεφα που ταξίδευαν στον ουρανό.



-Και τώρα, ο φίλος μου ο αέρας θα στεγνώσει εντελώς το τρίχωμά μας, είπε η βίδαρα ανοίγοντας τα χέρια της διάπλατα. Μια λιβελούλα, που πέρασε δίπλα τους, ρούφηξε τις δροσοσταλίδες που είχαν σκορπίσει στον αέρα.

Πραγματικά! Σε λίγα λεπτά, είχαν στεγνώσει.

-Ας ξαπλώσουμε να λιαστούμε, να ζεσταθεί το κοκαλάκι μας.

Ο ήλιος δεν καίει τέτοια ώρα, είπε η βίδαρα.

-Μάλλον κι ο ήλιος είναι φίλος μας, όταν δεν καίει, σκέφτηκε το σκιουράκι, αλλά δε μίλησε.

-Άρχισα να πεινάω, είπε σε λίγο η βίδαρα.

Αυτή τη φορά ήταν η σειρά του μικρού σκίουρου να προτείνει κάτι:

-Έλα μαζί μου. Ξέρω κάποιον που θα μας δώσει να φάμε.

-Είναι φίλος σου;

-Αυτό είναι σίγουρο, είπε χαμογελώντας το σκιουράκι.

Το σκιουράκι πήγε τη βίδαρα κάτω από μια αγριοκερασιά, γεμάτη κατακόκκινα, λαχταριστά αγριοκέρασα.

-Πολύ μ' αρέσει ο φίλος σου, είπε η βίδαρα.

-Εμένα να δεις πόσο μ' αρέσει, απάντησε το σκιουράκι χαρούμενο.

Ύστερα ανέβηκαν σ' ένα κλαδί κι άρχισαν να χαζεύουν τα σύννεφα, που χόρευαν στον ουρανό. Εκείνη την ώρα ακούστηκε παράξενος ήχος από τον κορμό ενός δέντρου. Γύρισαν οι δυο φίλοι με απορία και τι να δουν... Ένας μεγάλος δρυοκολάπτης, μια μαυροτσικλητάρα, τρυπούσε με το ράμφος της τον κορμό μιας γέρικης βελανιδιάς.

-Μα... τρυπάει το δέντρο, είπε δειλά το σκιουράκι, εντελώς σαστισμένο!

-Ναι, το κάνει για να βρει τα σκουληκάκια και τα άλλα έντομα που κρύβονται στο γέρικο κορμό, μ' αυτό τον τρόπο βρίσκει τροφή, είπε η βίδαρα. Σε μερικές από αυτές τις τρύπες που ανοίγει, μετά φτιάχνουν τις φωλιές τους άλλα ζώακια και πουλιά του δάσους, συνέχισε.

Σε λίγο όμως ο ήλιος βασίλεψε. Ήταν η ώρα να γυρίσουν στα σπίτια τους.

-Λοιπόν, πώς πέρασες σήμερα; ρώτησε η βίδαρα.

-Είχαμε τόσα πολλά να κάνουμε που ο χρόνος κύλησε σα νερό, απάντησε το σκιουράκι.

-Είναι επειδή ήμασταν όλη μέρα στον καθαρό αέρα, στο δάσος και στη λίμνη παρέα με τους φίλους μας, είπε η βίδαρα.

Θέλεις να κάνουμε κι αύριο παρέα και να εξερευνήσουμε άλλα σημεία του δάσους;



Το σκιουράκι χάρηκε πολύ ακούγοντας αυτά τα λόγια και βέβαια δέχτηκε αμέσως την πρόσκληση της βίδρας. Στο δρόμο για το σπίτι, το σκιουράκι από τη χαρά του αγκάλιασε τη φίλη του, τη βίδρα.

Ύστερα οι δυο φίλοι καληνύχτισαν ο ένας τον άλλον.

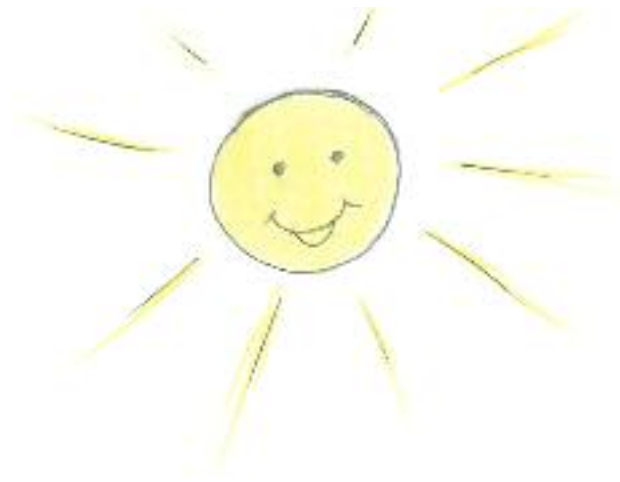
-Θα σε δω αύριο το πρωί, του είπε η βίδρα, θέλω να σου γνωρίσω και τους άλλους φίλους μου: τις αλεπούδες, τα λαγουδάκια, τους ερωδιούς, τους ασβούς κι ίσως κανένα αγριογούρουνο, συνέχισε. Και μπλουμ! Έκανε μια βουτιά και χάθηκε μες στο νερό.

Εκείνο το βράδυ, το σκιουράκι κοιμήθηκε ξένοιαστο κι έβαλε το ξυπνητήρι του να χτυπήσει νωρίς το πρωί. Δεν ήθελε να σηκωθεί αργά από το κρεβάτι του, δεν ήθελε να χάσει ούτε λεπτό από την επόμενη μέρα. Τώρα πια είχε πολλούς φίλους! Και θα γνώριζε κι άλλους τόσους! Δεν έπρεπε να τους κάνει να τον περιμένουν.



Εκπαιδευτικά παιχνίδια & δραστηριότητες







Παίζουμε όλοι μαζί: «Πελαργοί, βάτραχοι και λιβελούλες»

Χαράζουμε έναν μεγάλο κύκλο, «το υγρολίβαδο» και φανταζόμαστε ότι βρίσκεται κοντά στη λίμνη μας ή στο ποτάμι. Στη μέση του κύκλου χαράζουμε έναν μικρότερο κύκλο, εδώ φανταζόμαστε ότι είναι μια μικρότερη λακκούβα με νερό-μια μικρή λιμνούλα.

-3 έως 5 παιδιά είναι «οι πελαργοί», συμφωνούμε πως «οι πελαργοί» θα μετακινούνται στο ένα πόδι.

-5 έως 6 παιδιά είναι «οι βάτραχοι» και συμφωνούμε πως θα πηγαίνουν με πηδηματάκια από τη μικρή λιμνούλα στο ποτάμι ή στη λίμνη.

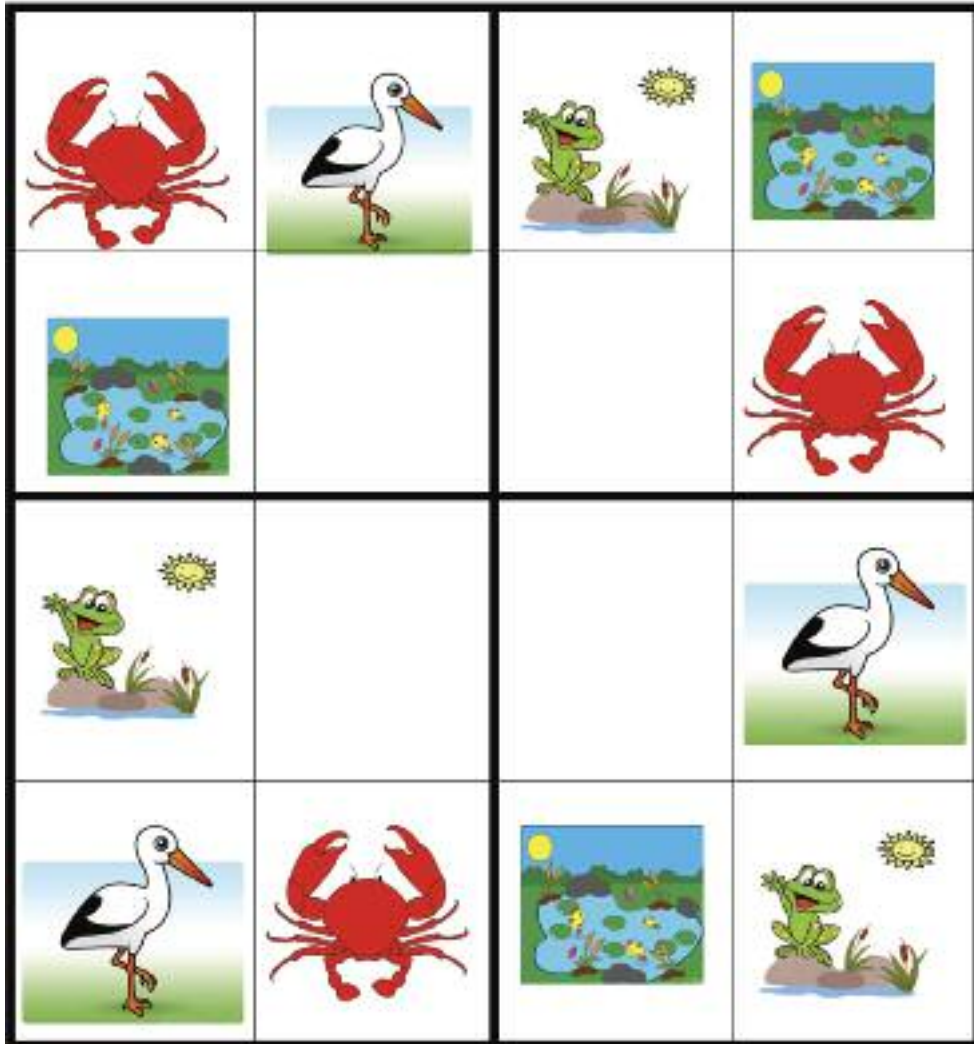
-5 έως 6 παιδιά είναι «οι λιβελούλες» και συμφωνούμε πως θα μετακινούνται με τα χέρια ανοιγμένα σαν αεροπλανάκια.

-Τα βατραχάκια και οι λιβελούλες προσπαθούν να φτάσουν στη λίμνη όμως οι πελαργοί είναι πεινασμένοι και προσπαθούν να πιάσουν τα βατραχάκια και τις λιβελούλες για να χορτάσουν την πείνα τους.

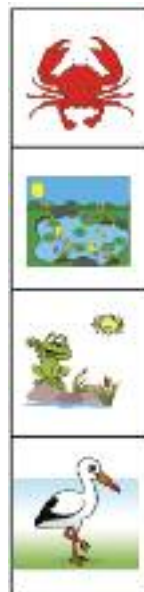
-Το παιχνίδι τελειώνει όταν οι πελαργοί «φάνε» όλα τα βατράχια και τις λιβελούλες ή αν όλα τα βατράχια και οι λιβελούλες καταφέρουν να φτάσουν στη μεγάλη λίμνη δηλαδή καταφέρουν να βγουν έξω από τη γραμμή του μεγάλου κύκλου.



Το SUDOKOU της λίμνης Ζηρού



Συμπληρώστε τα τετράγωνα με τις εικόνες που βρίσκονται δεξιά έτσι ώστε σε κάθε οριζόντια και κάθετη γραμμή να εμφανίζεται η κάθε εικόνα μόνο μία φορά. Μετά κόψε το σχήμα και φτιάξε έναν κύβο.



Λύσε το ΣΤΑΥΡΟΛΕΞΟ



ΝΥΦΙΤΣΑ



ΝΥΧΤΕΡΙΔΑ



ΧΕΛΩΝΑ



ΒΕΛΑΝΙΔΙΑ



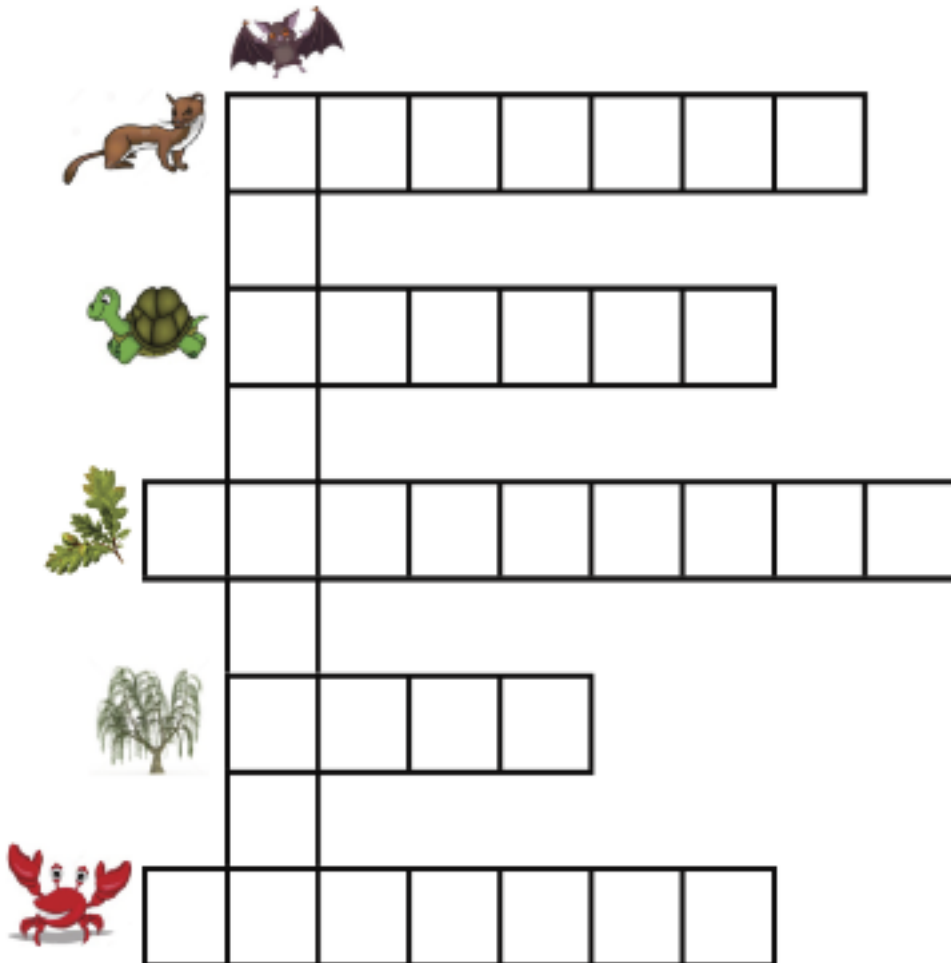
ΚΑΒΟΥΡΙ



ΙΤΙΑ

ΜΙΝΙ ΡΕΜΠΟΥΣ

Πάρε τα γραμματάκια που είναι κάτω από τις εικόνες, και βάλτα στα κουτάκια του σταυρόλεξου.



Το ΑΛΦΑΒΗΤΑΡΙ του Ζηρού

«Το αλφαβητάρι ανοίγοντας έχεις ένα σκοπό:
Στις ζωγραφιές να ψάξεις να βρεις το μυστικό»

N. Εγγονόπουλος



Με το αλφαβητάρι τα παιδιά προσχολικής ηλικίας μαθαίνουν να αναγνωρίζουν τα γράμματα της αλφαβήτου και να τα συνδυάζουν με εικόνες και λέξεις.

Ειδικότερα με το αλφαβητάρι του Ζηρού τα παιδιά εξοικειώνονται με τη βιοποικιλότητα του οικοσυστήματος της λίμνης Ζηρού.

Περιγραφή: Χωρίσαμε τα γράμματα σε τέσσερις ομάδες των 6 καρτών. Κάθε κάρτα, στο μπροστινό μέρος της απεικονίζει ένα ζώο ή

φυτό της περιοχής μας και στο πίσω μέρος δίνει σχετικές πληροφορίες. Τα παιδιά σχηματίζουν έναν κύκλο. Παίρνουν από μία κάρτα και προσπαθούν από την εικόνα να αναγνωρίσουν το είδος.

Στη συνέχεια παίζουν παιχνίδια ρόλων, δημιουργούν τροφικές αλυσίδες ή χωρίζονται σε ομάδες (δέντρα, ζώα, πουλιά κ.λ.π.)



Το ΑΛΦΑΒΗΤΑΡΙ του Ζηρού Α-Ζ

Α α

ΑΛΕΠΟΥ

αλεπού



Β β

ΒΙΔΡΑ

βίδρα



Γ γ

ΓΑΥΡΟΣ

γαύρος



Δ δ

ΔΡΥΟΚΟΛΑΠΤΗΣ
δρυοκολάπτης



Ε ε

ΕΥΚΑΛΥΠΤΟΣ
ευκάλυπτος



Ζ ζ

ΣΚΑΝΤΖΟΧΟΙΡΟΣ
σκαντζόχοιρος



Το ΑΛΦΑΒΗΤΑΡΙ του Ζηρού Α-Ζ

Α α

ΑΛΕΠΟΥ

Έχει κόκκινο τρίχωμα με μεγάλη ουρά.

Είναι ζώο παμφάγο, τρώει φρούτα καρπούς, ποντίκια, μικρά πουλιά, λαχανικά και μούρα. Κλέβει την φωλιά του ασβού και την κάνει δική της.

Β β

ΒΙΔΡΑ

Ζει σε καθαρό νερό, έχει παχιά γούνα, κρατά στεγνό το σώμα της, κολυμπά γρήγορα κουτώντας την ουρά και χρησιμοποιεί σαν κουπιά τα πίσω πόδια της. Φτιάχνει τη φωλιά της κοντά στο νερό και τρέφεται με ψάρια.

Δ δ

ΔΡΥΟΚΟΛΑΠΤΗΣ

Φτιάχνει τη φωλιά του στις κουφάλες των δέντρων ή ανοίγει τρύπες σε κορμούς δέντρων, σε χοντρούς πασσάλους και σε τηλεφωνικούς στύλους.

Τρώει σκουλήκια και έντομα.

Γ γ

ΓΑΥΡΟΣ

Είναι δέντρο, φτάνει ως 15 μ. ύψος. Τα φύλλα του είναι πριονωτά και μεγαλώνει σε φως και σε σκιά. Ρίχνει τα πριονωτά φύλλα του το φθινόπωρο.

Ζ ζ

ΣΚΑΝΤΖΟΧΟΙΡΟΣ

Ξεχωρίζει εύκολα από τα αγκάθια του και είναι παμφάγος. Τρώει έντομα, σαλιγκάρια, βατράχια, αυγά, φίδια, κουφάρια, μανιτάρια, χόρτα, ρίζες, μούρα, πεπόνια και καρπούζια. Κοιμάται είτε κάτω από βράχο ή θάμνο ή σε μια τρύπα στο χώμα. Σκάβει καταφύγιο στο χώμα.

Ε ε

ΕΥΚΑΛΥΠΤΟΣ

Είναι ψηλό δέντρο που βρίσκουμε σε δάση αλλά και κοντά σε λίμνες και ποτάμια. Μπορεί να φτάσει και τα 90 μ. ύψος, κρατά τα φύλλα του όλο το χρόνο τα οποία περιέχουν ένα έλαιο που χρησιμοποιείται στην φαρμακευτική. Έτσι απομακρύνει τα κουνούπια.

Το ΑΛΦΑΒΗΤΑΡΙ του Ζηρού Η-Μ

Η η

ΗΛΙΟΣ

ήλιος



Θ θ

ΘΥΜΑΡΙ

θυμάρι



Ι ι

ΙΤΙΑ

ιτιά



Κ κ

ΚΡΑΝΙΑ

κρανιά



Λ λ

ΒΕΛΑΝΙΔΙΑ

βελανιδιά



Μ μ

ΜΑΝΙΤΑΡΙ

μανιτάρι



Το ΑΛΦΑΒΗΤΑΡΙ του Ζηρού Η-Μ

Θ θ

ΘΥΜΑΡΙ

Μικρός θάμνος που ζει πολλά χρόνια. Φυτρώνει σε βράχια, ανθίζει το καλοκαίρι βγάζοντας μωβ λουλουδάκια.

Έχει υπέρσχο άρωμα και το χρησιμοποιούμε στη μαγειρική.

Η η

ΗΛΙΟΣ

Ο ήλιος είναι ένας κίτρινο αστέρι και είναι το λαμπρότερο σώμα του ουρανού. Η σημασία του ήλιου είναι μεγάλη για τη διατήρηση της ζωής στον πλανήτη γιατί προσφέρει την απαραίτητη ενέργεια για την ανάπτυξη όλων των ζωντανών οργανισμών.

Κ κ

ΚΡΑΝΙΑ

Είναι δέντρο που ρίχνει τα φύλλα του, αγαπά το φως και αντέχει στην ξηρασία και στο κρύο. Ανθίζει την άνοιξη και κάνει μικρούς κόκκινους καρπούς.

Ι ι

ΙΤΙΑ

Είναι δέντρο που αγαπά το νερό και τον ήλιο γι' αυτό και φυτρώνει σε λίμνες, ποτάμια και ρυάκια. Ρίχνει τα φύλλα της το φθινόπωρο και ανθίζει νωρίς την άνοιξη. Η φλούδα της έχει ένα συστατικό απ' το οποίο παράγεται η ασπιρίνη.

Μ μ

ΜΑΝΙΤΑΡΙ

Είναι μύκητας, μοιάζει σαν ομπρέλα και εμφανίζεται με τη μορφή φυτού. Φυτρώνει στα πεσμένα φύλλα και στους σάπιους κορμούς των δέντρων. Ταμανιτάρια χρειάζονται ζέστη και υγρασία για να μεγαλώσουν.

Λ λ

ΒΕΛΑΝΙΔΙΑ

Ψηλό δέντρο που ζει πάρα πολλά χρόνια. Φυτρώνει σε δάση αλλά και σε πεδιάδες. Ρίχνει τα φύλλα της το φθινόπωρο και προσφέρει άφθονη τροφή στα σκίουράκια.

Το ΑΛΦΑΒΗΤΑΡΙ του Ζηρού Ν-Σ

Ξ ξ

ΜΥΩΞΟΣ

μυωξός



Ν ν

ΝΥΦΙΤΣΑ

νυφίτσα



Π π

ΠΑΛΙΟΥΡΙ

παλιούρι



Ο ο

ΝΕΡΟΦΡΑΞΟΣ

νερόφραξος



Σ σ

ΣΚΙΔΥΡΟΣ

σκίουρας



Ρ ρ

ΡΑΔΙΚΙ

ραδίκι



Το ΑΛΦΑΒΗΤΑΡΙ του Ζηρού Τ-Ω

Ξ ξ

ΜΥΩΞΟΣ

Μοιάζει με ποντικοσκουράκι!!
Την ημέρα κρύβεται και
κοιμάται σε κουφάλες δέντρων
ενώ το βράδυ ψάχνει για
φαγητό, καρπούς, φρούτα κ.λ.π.
Ζει σε δάση βελανιδιάς, οξιάς ή
καρυδιάς. Το χειμώνα κοιμάται
για 6 μήνες.

Ν ν

ΝΥΦΙΤΣΑ

Ζει σε δάση και λιβάδια,
φτιάχνει τη φωλιά της σε τρύπες
στο χύμα ή σε κουφάλες
δέντρων. Τρώει ποντίκια, αυγά,
έντομα, σαύρες. Είναι το
μικρότερο σαρκοφάγο ζώο στην
Ευρώπη!

Π π

ΠΑΛΙΟΥΡΙ

Θάμνος που ρίχνει τα φύλλα
του. Ανθίζει την άνοιξη και έχει
μικρά κιτρινοπράσινα
λουλούδια. Το αγαπούν πολύ οι
μέλισσες γιατί τους δίνει νέκταρ.

Ν ν

ΝΕΡΟΦΡΑΞΟΣ

Δέντρο που ρίχνει τα φύλλα του
το Φθινόπωρο. Ανθίζει τον
Απρίλη έως τον Μάη και του
αρέσει πολύ το νερό.
Στη λίμνη Ζηρού υπάρχει ένα
παραλίμνιο δάσος νερόφραξων.

Σ σ

ΣΚΙΟΥΡΟΣ

Έχει μεγάλη φουντωτή ουρά.
Τρώει τα πάντα: καρύδια,
φρούτα, έντομα, μυρμηγκια,
πεταλούδες και αυγά. Η φωλιά
του είναι κάτω από το χύμα και
το χειμώνα κοιμάται.

Ρ ρ

ΡΑΔΙΚΙ

Κοντό φυτό με σγουρά φύλλα
και πικρή γεύση. Φυτρώνει
παντού, ανθίζει από το
καλοκαίρι μέχρι το Φθινόπωρο
και έχει γαλάζια λουλούδια.
Βραστό γίνεται πολύ ωραία
σαλάτα.

Το ΑΛΦΑΒΗΤΑΡΙ του Ζηρού Τ-Ω

Υ υ

ΝΥΧΤΕΡΙΔΑ

nyxteriða



Τ τ

ΤΣΟΥΚΝΙΔΑ

tsoukniða



Χ χ

ΧΕΛΩΝΑ

chelwona



Φ φ

ΦΙΔΙ

fiði



Ω ω

ΕΡΩΔΙΟΣ

erwidiós



Ψ ψ

ΨΩΜΑΧΙ ΤΟΥ ΚΟΥΚΟΥ
psomaxi tou kúkou



Το ΑΛΦΑΒΗΤΑΡΙ του Ζηρού Τ-Ω

Υ υ

ΝΥΧΤΕΡΙΔΑ

Ζώο που μοιάζει με ποντίκι. Ζει σε σπηλιές, κουφάλες δέντρων και σε παλιά κτήρια. Τρώει κυρίως έντομα. Κυνηγά τη νύχτα.

Το μόνο ζώο που μπορεί και πετά!!

Τ τ

ΤΣΟΥΚΝΙΔΑ

Χαμηλό φυτό που φυτρώνει παντού! Ανθίζει το καλοκαίρι και αν το πιάσουμε νιώθουμε φαγούρα και τσούξιμο σαν τσίμπημα από κουνούπι γιατί μας τρυπών τα πολυάριθμα αγκαθάκια του.

Χ χ

ΧΕΛΩΝΑ

Είναι ερπετό και την γνωρίζουμε από το καβούκι της. Της αρέσει πολύ ο ήλιος τρώει φύλλα, σκάβει τη φωλιά της κοντά σε ρίζες φυτών και ζει πάρα πολλά χρόνια. Το Χειμώνα πέφτει σε χειμερία νάρκη.

Φ φ

ΦΙΔΙ

Είναι ερπετό, τρώει μικρά ζώα, πουλιά, αυγά και έντομα. Αν και κάποια φίδια είναι δηλητηριώδη, τα περισσότερα είναι άκακα και βοηθούν στην ισορροπία του οικοσυστήματος.

Ω ω

ΕΡΩΔΙΟΣ

Είναι πουλί με μακριά πόδια, μακρύ λαιμό και ράμφος και έχει καμαρωτό περπάτημα. Ζει σε ποτάμια, λίμνες και υγρά λιβάδια. Τρώει κυρίως ψάρια αλλά και έντομα. Φωλιάζει σε μεγάλα δέντρα ή σε καλάμια.

Ψ ψ

ΨΟΜΑΚΙ ΤΟΥ ΚΟΥΚΟΥ

Χαμηλό και μικρό φυτό που φυτρώνει σε πέτρες και δάση από πεύκα. Τα λουλούδια του είναι σκούρα, μπλε - μωβ.

ΚΥΚΛΩΣΕ τα ζώα που ζουν στη Λίμνη Ζηρού



ΨΑΧΝΩ ΤΗΝ ΤΡΟΦΗ ΜΟΥ ΚΑΙ ΠΑΩ ΣΤΟ ΣΠΙΤΙ ΜΟΥ....

Ένωσε το ζώακι με την τροφή του και το μέρος που κατοικεί (στο δάσος ή στη λίμνη)





Το εκπαιδευτικό υλικό εκπονήθηκε στο πλαίσιο της Πράξης «Δράσεις Δια Βίου Μάθησης για το Περιβάλλον και την Αειφορία», η οποία υλοποιείται μέσω του Επιχειρησιακού Προγράμματος «Εκπαίδευση και Δια Βίου Μάθηση» με τη συγχρηματοδότηση της Ευρωπαϊκής Ένωσης (Ευρωπαϊκό Κοινωνικό Ταμείο - Ε.Κ.Τ.) και εθνικών πόρων.



Ευρωπαϊκή Ένωση
Ευρωπαϊκό Κοινωνικό Ταμείο

ΕΠΙΧΕΙΡΗΣΙΑΚΟ ΠΡΟΓΡΑΜΜΑ
ΕΚΠΑΙΔΕΥΣΗ ΚΑΙ ΔΙΑ ΒΙΟΥ ΜΑΘΗΣΗ
επένδυση στην κοινωνία της γνώσης
ΥΠΟΥΡΓΕΙΟ ΠΑΙΔΕΙΑΣ ΚΑΙ ΘΡΗΣΚΕΥΜΑΤΩΝ
ΕΙΔΙΚΗ ΥΠΗΡΕΣΙΑ ΔΙΑΧΕΙΡΙΣΗΣ

Με τη συγχρηματοδότηση της Ελλάδας και της Ευρωπαϊκής Ένωσης

ΕΣΠΑ
2007-2013
Πρόγραμμα για την ανάπτυξη
ΕΥΡΩΠΑΪΚΟ ΚΟΙΝΩΝΙΚΟ ΤΑΜΕΙΟ



ISBN 978-618-80063-3-1