

37. Η ιαπωνική θρησκεία

Η ιαπωνική θρησκεία είναι η παραδοσιακή θρησκεία του ιαπωνικού λαού. Επικρατεί κυρίως στην Ιαπωνία, αλλά και σε μέρη που υπάρχουν μεγάλες κοινότητες Ιαπώνων μεταναστών, όπως η δυτική ακτή των ΗΠΑ. Στην Ιαπωνία η βιομηχανική ανάπτυξη επέφερε εξασθένηση της παραδοσιακής θρησκευτικότητας. Όμως οι συνθήκες της σύγχρονης ζωής προκάλεσαν με τη σειρά τους μια αναβίωση αυτής της θρησκευτικότητας και στα τελευταία κυρίως χρόνια την εμφάνιση πολλών «νέων θρησκειών». Οι περισσότερες από αυτές αποτελούν παραλλαγές των παραδοσιακών ιαπωνικών θρησκειών.

α) Μια σύνθετη θρησκεία. Η ιαπωνική θρησκεία, δηλαδή εκείνη που ακολουθείται από την πλειονότητα του ιαπωνικού λαού, είναι όπως η κινεζική σύνθετη από τρεις κυρίως επιμέρους θρησκείες: το εγχώριο **Σίντο** και τις επείσακτες Μαχαγνάνα Βουδδισμό και Κομφουκιανισμό. Στοιχεία ταοϊστικά υπάρχουν διάσπαρτα κυρίως στο **Σίντο** και γενικά στην ιαπωνική σκέψη και ζωή. Όμως ο Ταοϊσμός ως θρησκεία δεν έχει το βαθμό παρουσίας που έχει στην Κίνα. Αντίθετα ο Μαχαγνάνα Βουδδισμός και ο Κομφουκιανισμός αποτελούν κύρια συστατικά στοιχεία της ιαπωνικής θρησκείας. Αυτοί, αν και διαφέρουν σε διάφορα σημεία από το Μαχαγνάνα Βουδδισμό και τον Κομφουκιανισμό της Κίνας, λειτουργούν σύμφωνα με τον ίδιο «καταμερισμό εργασίας» που περιγράψαμε για την κινεζική θρησκεία: Ο Βουδδισμός έχει αναλάβει κυρίως ό,τι σχετίζεται με τη μεταθανάτια ζωή. Στα πλαίσιά του διενεργείται η ιαπωνική προγονολατρεία. Ο Κομφουκιανισμός διέπει τη διάρθρωση και λειτουργία της κοινωνίας. Τέλος, το **Σίντο** έχει αναλάβει την περιοχή γενικά της ζωής, την οποία προστατεύουν και προάγουν οι θεότητες του. Γι' αυτήν την προστασία και προαγωγή καταφεύγουν σ' αυτές οι Ιάπωνες στη γέννησή τους, στις γιορτές ενηλικίωσης, στο γάμο τους, στις τελετές για τη γονιμότητα των αγρών, για τη θεμελίωση σπιτιών κ.ο.κ. Αν και δεν ισχύει απόλυτα, εφόσον και στην ιαπωνική θρησκεία οι τρεις θρησκείες ασκούνται ταυτόχρονα, συχνά διατυπώνεται η φράση «οι Ιάπωνες ζουν ως Σιντοϊστές και πεθαίνουν ως Βουδδιστές».



Σίντο: Λατρεία των Κάμι.

Στην ιαπωνική θρησκεία, όπως και στην κινεζική, υπάρχει ένα πάνθεο που αποτελείται από τα θεία όντα του Σιντοϊσμού και του Βουδδισμού. Σ' αυτά απευθύνονται, όπως και στην Κίνα, ανάλογα με τον τομέα που εξουσιάζουν. Π.χ. ο μποντισάτβα Τζίζο, που προστατεύει τα παιδιά στον άλλο κόσμο, από την πλευρά του Βουδδισμού, ή η θεότητα της γονιμότητας Ινάρι, που προάγει το κέρδος και την ανάπτυξη, από την πλευρά του Σιντοϊσμού, είναι μεταξύ άλλων ανάλογων όντων πολύ δημοφιλείς σε όλη τη χώρα.

Αν και ως αυτοτελής θρησκεία καμιά από τις παραπάνω δεν αποτελεί σήμερα τη θρησκεία της πλειονότητας, καθεμιά έχει συμβάλει πολύ στη διαμόρφωση του ιαπωνικού χαρακτήρα και πολιτισμού. Ιδίως η βουδδιστική σχολή Ζεν έχει αφήσει βαθιά σημάδια σ' αυτόν. Κάπως περισσότερο όμως, πρέπει να σταθούμε στο Σιντοϊσμό, εφόσον αποτελεί τη μόνη εγχώρια από τις ιαπωνικές θρησκείες.

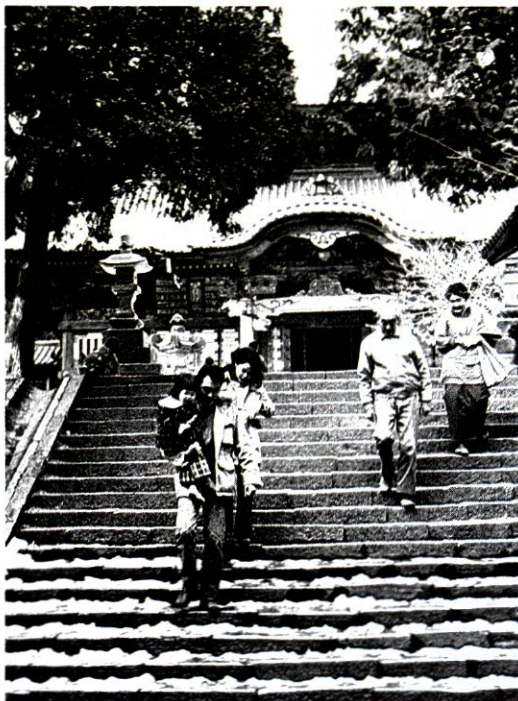
β) Ο Σιντοϊσμός. Πρόκειται για την εθνική θρησκεία των Ιαπώνων. Όπως δηλώνει και το ιαπωνικό όνομά του (Σίντο= η οδός των θεών), ο Σιντοϊσμός είναι μια πολυθεϊστική θρησκεία. Λατρεύει δηλαδή ένα πλήθος θεοτήτων που ονομάζονται «κάμι». Υπάρχουν έτσι θεότητες της θάλασσας, των βουνών, του κεραυνού, του ήλιου, της σελήνης, της γης, του ανέμου, των δέντρων κτλ. Πολλά από τα χαρακτηριστικά που απαριθμήσαμε στην αρχαία ελληνική θρησκεία, όπως η ισαριθμία επιμέρους πραγματικοτήτων του κόσμου και θεοτήτων, η εγκόσμια κατεύθυνση, η σημασία της βούλησης των θεοτήτων, η ύπαρξη διαμέσων (σαμάνων) κτλ. ισχύουν και για το Σιντοϊσμό.

Ο Σιντοϊσμός πήρε στη διάρκεια της ιστορίας του και έχει και τώρα πολλές μορφές. Η πρώτη από αυτές υπήρξε η συστηματοποίηση των θεοτήτων του υπό τη θεά του ήλιου Αματεράσου. Η θεά αυτή είναι η προγονική θεότητα του ιαπωνικού αυτοκρατορικού οίκου, ο οποίος γύρω στα τέλη του 7ου αι. μ.Χ. κατόρθωσε να κυριαρχήσει στη χώρα και έτσι να επιβάλει αυτή τη θεότητα ως κυριότερη.

Σύμφωνα με τον προγονικό μύθο του αυτοκρατορικού οίκου η Αματεράσου έστειλε τον εγγονό της από τον ουρανό στην Ιαπωνία με εντολή να την κυβερνήσει. Οι απόγονοί του, οι αυτοκράτορες, έλκουν το αξίωμά τους, αλλά και τη θεία ιδιότητα που ως το τέλος του Β΄ Παγκόσμιου Πολέμου πιστευόταν ότι έχουν, από αυτή την εντολή. Αυτός ο μύθος αποτελεί την κεντρική διήγηση των αρχαίων χρονικών Κοτζίκι (712 μ.Χ.) και Νιχόν-σόκι (720 μ.Χ.). Τα χρονικά αυτά περιέχουν, επίσης, μεγάλο μέρος της ιαπωνικής μυθολογίας, δηλαδή των διηγήσεων για τις σιντοϊστικές θεότητες. Γι' αυτό το λόγο αποτελούν δύο από τα βασικά βιβλία του Σιντοϊσμού.

Άλλες μορφές του Σίντο είναι εκείνες που προήλθαν από διάφορους συνδυασμούς του με το Βουδδισμό και με τον Κομφουκιανισμό. Σήμε-

Προσκύνημα στο βουδδιστικό
ναό.



Ο Βούδδας Αμιντά της Καμακούρα (κοντά στο Τόκιο). 13ος αι. μ.Χ.

ρα υπάρχει κυρίως υπό τη μορφή 1) του «Σίντο των ναών», δηλαδή των παραδοσιακών κέντρων λατρείας των θεοτήτων 2) του «αυτοκρατορικού Σίντο», δηλαδή της λατρείας εκ μέρους της αυτοκρατορικής οικογένειας των προγόνων της που φτάνουν ως την Αματεράσου 3) του «Σίντο των Σχολών», δηλαδή σεκτών* που συγγενεύουν με το Σίντο και 4) του «λαϊκού Σίντο», δηλαδή των λαϊκών σιντοϊστικών πρακτικών.

ΚΕΙΜΕΝΑ

1. Η απόκρυψη της Αματεράσου στο πέτρινο σπήλαιο

[Ο Σουσάνουου, θεός της καταιγίδας και αδελφός της Αματεράσου, θεάς του ήλιου, προκαλεί διάφορες καταστροφές στο Πεδίο του υψηλού Ουρανού, όπου κατοικεί η αδελφή του με άλλες θεότητες. Τελικά προκαλεί το θάνατο μιας από τις υφάντριες της Αματεράσου].

Όταν η Αματεράσου το είδε αυτό φοβήθηκε και, ανοίγοντας την πόρτα του Ουράνιου, Πέτρινου Σπηλαίου, μπήκε μέσα και κλείστηκε.

Τότε το Πεδίο του Υψηλού Ουρανού σκοτεινίασε εντελώς και η Κεντρική Χώρα των Καλαμιώνων [σ.τ.μ. η Ιαπωνία] σκοτεινίασε ολοκληρωτικά.

Λόγω αυτού βασίλευε διαρκής νύχτα και οι κραυγές μυριάδων θεοτήτων άφθονο παντού, σαν τις μύγες το καλοκαίρι· και όλων των ειδών οι συμφορές συνέβησαν.

[Οι υπόλοιπες θεότητες μαζεύονται μπροστά στο Ουράνιο, Πέτρινο Σπήλαιο και με διάφορους τρόπους προσπαθούν να την κάνουν να βγει. Έτσι τονίζεται η εξάρτηση του κόσμου από τη θεά του ήλιου, πρόγονο του αυτοκράτορα, και άρα και της χώρας από τον αυτοκράτορα. Για να κάνει την Αματεράσου να βγει, μια θεά χορεύει μπροστά στο Σπήλαιο].

Τότε η μεγάλη θεά Αματεράσου θεωρώντας ότι συμβαίνει κάτι περίεργο, άνοιξε ελάχιστα την πόρτα του ουράνιου σπηλαίου και είπε από μέσα:

«Εξαιτίας της απόκρυψής μου, νόμισα ότι το Πεδίο του Υψηλού Ουρανού θα ήταν σκοτεινό και ότι η Κεντρική Χώρα των καλαμιώνων θα ήταν κατασκότεινη. Όμως, γιατί η Αμε-νο-ουζούμε τραγουδά και χορεύει και οι ογδόντα μυριάδες θεότητες όλες γελούν»;

Τότε η Αμε-νο-ουζούμε είπε:

«Υπάρχει εδώ μια θεότητα ανώτερη από σένα. Γι' αυτό χαιρόμαστε και χορεύουμε».

Ενώ [η Αμε-νο-ουζούμε] έλεγε αυτά, ο Αμε-νο-κογιάνε-νο-μικότο και ο Φουτο-τάμα-νο-μικότο έφεραν τον καθρέφτη και τον έδειξαν στη μεγάλη θεά Αματεράσου.

Τότε η μεγάλη θεά Αματεράσου, βρίσκοντας [τα συμβαίνοντα] όλο και περισσότερο περίεργα, σιγά-σιγά βγήκε από την πόρτα και πλησίασε [τον καθρέφτη].

Τη στιγμή εκείνη, ο Αμε-τα-τζικάρα-ουό-νο-κάμι που στεκόταν κρυμμένος πήρε το χέρι της και την τράβηξε έξω... Όταν η μεγάλη θεά Αματεράσου βγήκε, το Πεδίο του Υψηλού Ουρανού και η Κεντρική Χώρα των Καλαμιώνων έλαμψαν από φως.

(Από το Κοτζίκι).

2 Από τις διδαχές του Ζενιστή Δασκάλου Ντόγκεν

[Ο Ντόγκεν είπε]: Όταν ήμουν σ' ένα μοναστήρι Ζεν στην Κίνα και διάβαζα τ' αποφθέγματα των παλιών Δασκάλων του Ζεν, ένας μοναχός από το Σετσουάν με ρώτησε:

«Τι χρειάζεται να διαβάζεις όλ' αυτά τα ζενικά αποφθέγματα;»

«Για να καταλάβω τις πράξεις των παλιών Δασκάλων», απάντησα.

Ο μοναχός είπε: «Και τι χρειάζεται αυτό»;

«Για να ωφελήσω όλα τα όντα», είπα.

Ο μοναχός με ρώτησε: «Και τι χρειάζεται αυτό τελικά»;

Σκέφτηκα πάνω σ' αυτό αργότερα. Το να διαβάζεις τα ζενικά αποφθέγματα και τα κόαν [σ.τ.μ. φράσεις που χρησιμοποιούνται στο Ζεν, για να βοηθήσουν στην αποπροσκόληση του νου από τις ιδέες] και το να καταλαβαίνεις τις πράξεις των παλιών Δασκάλων του Ζεν, για να τις κηρύξεις στου ανθρώπους που βρίσκονται σε πλάνη είναι τελικά άχρηστο... Αν ξεκαθαρίσεις με προσήλωση στο ζαζέν [σ.τ.μ. στο διαλογισμό] τη Ζωτική Αρχή [σ.τ.μ. την αληθινή σου φύση μέσα σου, που είναι ταυτόσημη με τη θεία αρχή, το Βούδδα] έχεις μετά άπειρους τρόπους να καθοδηγήσεις τους άλλους, ακόμα κι αν δεν ξέρεις ούτε μια μόνο λέξη. Αυτός είναι ο λόγος που ο μοναχός εκείνος είπε: «τι χρειά-

ζεται τελικά;». Θεωρώντας ότι έχει δίκιο, αργότερα σταμάτησα να διαβάσω τα ξενικά αποφθέγματα και άλλα κείμενα. Μπόρεσα έτσι να αφυπνισθώ ως προς τη Ζωτική Αρχή».

(Από το Reihō Masunaga, A Primer of Soto Zen, σ. 34).

ΘΕΜΑΤΑ ΓΙΑ ΣΥΖΗΤΗΣΗ

1. Σε ποιες περιστάσεις οι Ιάπωνες καταφεύγουν στις Σιντοϊστικές θεότητες;
2. Με βάση ποιο μύθο θεωρούνταν ο Ιάπωνας αυτοκράτορας ότι έχει θεία καταγωγή;
3. Ποιες μορφές Σιντοϊσμού υπάρχουν σήμερα;



Ματσούρι (σιντοϊστική γιορτή). Μικρά ομοιώματα ναών ή, όπως εδώ, άρματα, περιφέρονται στην πόλη προς τιμή του κάμι.