

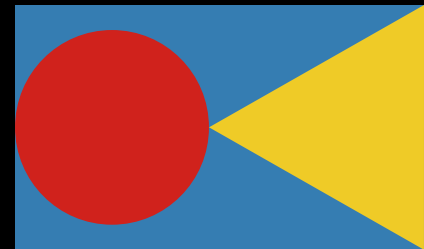


Που οφείλεται
αυτή
η συμπεριφορά;

ΣΟΦΙΑ Κ. ΜΠΑΔΗΛΑ
ΦΙΛΟΛΟΓΟΣ ΕΑΕ, Μ.Α.
ΕΚΠΑΙΔΕΥΤΗΣ ΤΕΑΕΣ, ΑΒΑ

4 ερωτήματα

που θα αλλάξουν τον
τρόπο που σκέφτεστε για
τη συμπεριφορά.



Πώς να αξιοποιήσετε αυτόν τον οδηγό:

- ✓ Συζητήστε το περιεχόμενό του με κριτική διάθεση με τους άλλους εκπαιδευτικούς.
- ✓ Επιλέξτε μια συμπεριφορά κάθε φορά για να συμπληρώσετε την παρακάτω φόρμα προκειμένου να παρέμβετε.
- ✓ Προσπαθήστε να απαντήσετε στα ερωτήματα σε σχέση με τη συμπεριφορά που επιλέξατε.
- ✓ Όταν συμπληρώσετε τη φόρμα, προσέξτε αν οι περισσότερες απαντήσεις σας είναι «ναι» και προσπαθήστε να βρείτε ένα μοτίβο στη συμπεριφορά.

Γενικές ερωτήσεις

Η συμπεριφορά εκδηλώνεται όταν ο μαθητής είναι μόνος του;

ΝΑΙ

ΌΧΙ

Η συμπεριφορά εκδηλώνεται ταυτόχρονα με κάποια άλλη;

ΝΑΙ

ΌΧΙ

Έχετε εντοπίσει τη συμπεριφορά-στόχο που θέλετε να παρέμβετε;

ΝΑΙ

ΌΧΙ

Η συμπεριφορά εκδηλώνεται περισσότερες από 10 φορές τη μέρα;

ΝΑΙ

ΌΧΙ

Δοκιμάσατε ...

Ένα δομημένο περιβάλλον με σταθερές ρουτίνες;

Να είστε σε άμεση οπτική και ακτική επαφή;

Να δώσετε λίστα με οδηγίες το τι περιμένετε να κάνει;

Να δώσετε ένα ατομικό πρόγραμμα ημέρας/ δραστηριοτήτων κάθε ώρας;

Να έχετε προετοιμάσει εργασίες με οπτικοποιημένες οδηγίες και έτοιμα τα υλικά προς χρήση επάνω στο θρανίο;

Να δίνετε πρώτα μια εργασία λιγότερο επιθυμητή και αμέσως μετά μια πολύ επιθυμητή;

Να αναθέτετε έργα που μπορεί να διεκπεραιώσει;

Δοκιμάσατε ...

Να δώσετε πρόσβαση σε μια πολύ επιθυμητή δραστηριότητα ή αντικείμενο μόλις ολοκληρώσει μια εργασία, ως επιβράβευση;

Να δίνετε πρόσβαση σε εναλλακτικούς τρόπους επικοινωνίας;

Να εντοπίσετε αισθητηριακές υπερευαισθησίες ή υποευαισθησίες οι οποίες ενδέχεται να πυροδοτούν τη συμπεριφορά;

Να απομακρύνετε αντικείμενα που ενδέχεται να διαταράξουν τη συμπεριφορά του μαθητή κατά την είσοδό του στην τάξη ;

Να θυμάστε ότι ...

**Καμία συμπεριφορά
δεν εκδηλώνεται
στο κενό.**

Να θυμάστε ότι ...

Η συμπεριφορά εξυπηρετεί πάντα μία από τις εξής 4 λειτουργίες:

- Προσοχή
- Αποφυγή
- Αισθητηριακοί λόγοι
- Πρόσβαση σε επιθυμητό αντικείμενο

1

Προσοχή

Η βλεμματική επαφή, το δείξιμο, η προσφώνηση ενός ατόμου, ακολουθεί σχεδόν πάντα τη συμπεριφορά του;

ΝΑΙ

ΟΧΙ

Ο μαθητής αναζητά το βλέμμα (για να σιγουρευτεί ότι τον κοιτά κάποιος) ακριβώς πριν εκδηλώσει τη συμπεριφορά;

ΝΑΙ

ΟΧΙ

Ο μαθητής γελά ακριβώς πριν εκδηλώσει τη συμπεριφορά;

ΝΑΙ

ΟΧΙ

Ο μαθητής λαμβάνει προσοχή από τους γύρω όταν εκδηλώνει τη συμπεριφορά;

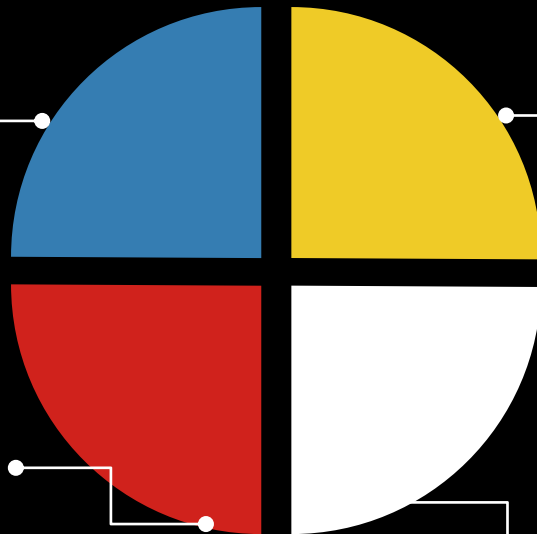
ΝΑΙ

ΟΧΙ

Δοκιμάσατε ...

Να αγνοήσετε παντελώς τη συμπεριφορά μη παρέχοντας βλεμματική επαφή, σωματική επαφή και οποιοδήποτε σχόλιο;

Να παρέχετε σε τακτική βάση την προσοχή σας σε στιγμές που είναι ήρεμος και συνεργάσιμος;



Να απομακρύνετε τον μαθητή από το πλαίσιο εκδήλωσης συμπεριφοράς πηγαίνοντάς τον σε ένα ασφαλέστερο σημείο χωρίς να τον κοιτάζετε, τηρώντας ουδέτερο τόνο στη φωνή, ουδέτερη στάση σώματος και εξηγώντας του ήρεμα γιατί τον μεταφέρετε;

Να επιβραβεύετε συνεχώς τις επιθυμητές συμπεριφορές του ίδιου ή των άλλων;

2

Αποφυγή

ΣΟΦΙΑ Κ. ΜΠΑΔΗΛΑ
ΦΙΛΟΛΟΓΟΣ ΕΑΕ, Μ.Α.
ΕΚΠΑΙΔΕΥΤΗΣ TEACCH, ΑΒΑ

Ο μαθητής παρουσιάζει αποφευκτική συμπεριφορά όταν πρέπει να εισέλθει στην τάξη;

ΝΑΙ

ΟΧΙ

Ο μαθητής παρουσιάζει αποφευκτική συμπεριφορά όταν του παρουσιάζεται μια δραστηριότητα/ εργασία/ άσκηση;

ΝΑΙ

ΟΧΙ

Ο μαθητής παρουσιάζει αποφευκτική συμπεριφορά όταν του παρουσιάζεται μια νέα εργασία (που δεν ξέρει ακόμα πώς πρέπει να λυθεί);

ΝΑΙ

ΟΧΙ

Η συμπεριφορά τερματίζεται όταν ο εκπαιδευτικός του επιτρέπει να αφήσει μια εργασία ανολοκλήρωτη/ τον αφήνει να κάνει αυτό που θέλει;

ΝΑΙ

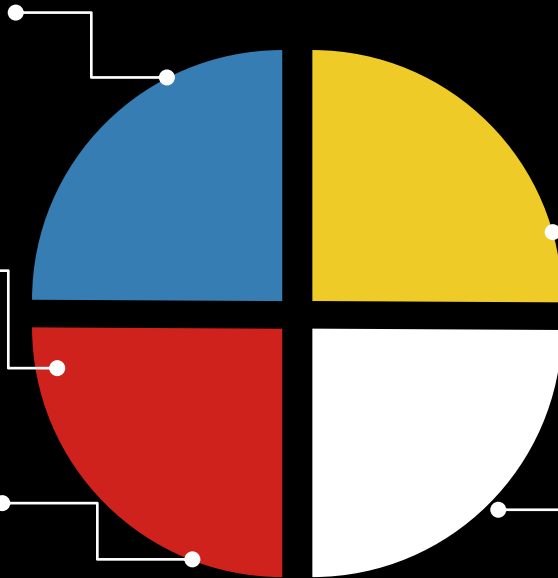
ΟΧΙ

Δοκιμάσατε ...

Να επιτρέψετε λίγο «προγραμματισμένο» χρόνο στον μαθητή προτού εμπλακεί στην εκπαιδευτική διαδικασία;

Να κάνετε τη δραστηριότητα πιο ελκυστική;

Να εκπαιδεύσετε τον μαθητή πώς να ζητά διάλειμμα ή βοήθεια με επιθυμητό τρόπο;



Να μειώσετε τη δυσκολία της εργασίας ή/και τον χρόνο που απαιτείται για να ολοκληρωθεί ή να τη χωρίσετε σε μικρότερα μέρη και να επιτρέψετε ενδιάμεσα διαλείμματα ;

Να χρησιμοποιήσετε έναν πίνακα επιβράβευσης / συμβολικής οικονομίας;

3

Αισθητηριακοί λόγοι

Ο μαθητής εκδηλώνει τη συμπεριφορά όταν υπάρχουν άλλα άτομα στον χώρο;

ΝΑΙ

ΟΧΙ

Φαίνεται να αποφεύγει ένα ερέθισμα (δυνατή μουσική ή φως, απτική επαφή, κτλ.);

ΝΑΙ

ΟΧΙ

Φαίνεται να επιδιώκει ένα ερέθισμα (πιέζει έντονα, χοροπηδάει συνέχεια, κτλ.) ;

ΝΑΙ

ΟΧΙ

Φαίνεται να απολαμβάνει τη συμπεριφορά που εκδηλώνει χωρίς να τον ενδιαφέρει η παρουσία των άλλων;

ΝΑΙ

ΟΧΙ

Δοκιμάσατε ...

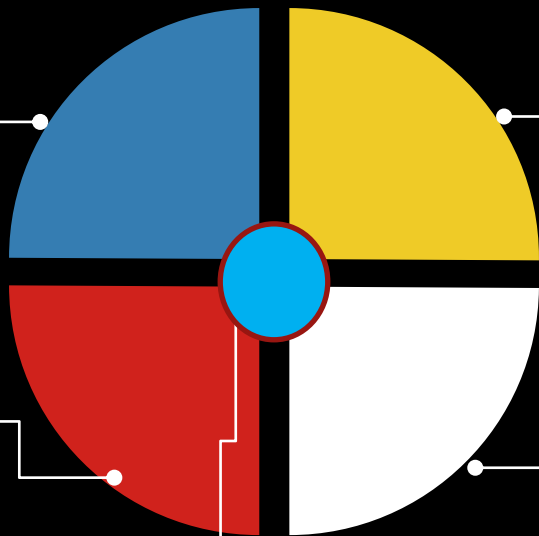
Να δώσετε πρόσβαση στο ανάλογο ερέθισμα με εναλλακτικό τρόπο προτού εκδηλώσει τη συμπεριφορά;

Να δίνετε πρόσβαση στο ερέθισμα που επιζητά σε σταθερή βάση;

Να εκπαιδεύσετε τον μαθητή σε μια πιο λειτουργική συμπεριφορά που του παρέχει πρόσβαση στο ίδιο ερέθισμα;

Να ανακατευθύνετε τον μαθητή σε μια εναλλακτική συμπεριφορά που εξυπηρετεί την ίδια λειτουργικότητα;

Να μιλήσετε με έναν εργοθεραπευτή;



4

Πρόσβαση σε επιθυμητό αντικείμενο/ δραστηριότητα

Ο μαθητής σταματάει να εκδηλώνει τη συμπεριφορά μόλις του δίνουν ένα αντικείμενο/ δραστηριότητα που του αρέσει;

ΝΑΙ

ΟΧΙ

Ο μαθητής ζητάει να του δώσουν ένα συγκεκριμένο αντικείμενο;

ΝΑΙ

ΟΧΙ

Η συμπεριφορά εκδηλώνεται όταν δεν του δίνεται το αντικείμενο που ζήτησε/ αυτό που θέλει να κάνει;

ΝΑΙ

ΟΧΙ

Η συμπεριφορά εκδηλώνεται όταν καθυστερούν να του δώσουν το αντικείμενο που ζήτησε/ να γίνει το δικό του;

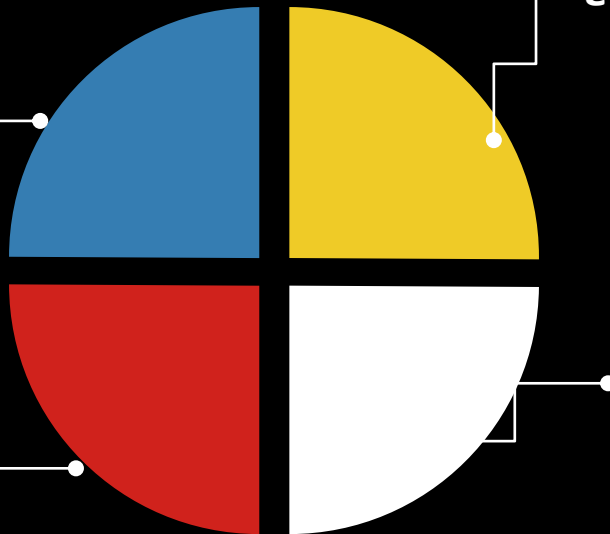
ΝΑΙ

ΟΧΙ

Δοκιμάσατε ...

Να εκπαιδεύσετε τον μαθητή στο να ζητά με λειτουργικό τρόπο αυτό που επιθυμεί;

Να δώσετε έναν εναλλακτικό τρόπο στον μαθητή (π.χ. εικονίδια) για να επικοινωνήσει την επιθυμία του;



Να εκπαιδεύσετε τον μαθητή να περιμένει για κάτι, χρησιμοποιώντας ένα χρονόμετρο, μια κάρτα «ΠΕΡΙΜΕΝΩ» ή έναν πίνακα «ΠΡΩΤΑ-ΜΕΤΑ»;

Να χρησιμοποιήσετε ένα οπτικοποιημένο πρόγραμμα που θα αποτυπώνει πότε μπορεί να έχει πρόσβαση σε αυτό που θέλει ή ότι δεν υπάρχει δυνατότητα να το πάρει;

5 στρατηγικές

για να προλάβετε τη συμπεριφορά
προτού αυτή εκδηλωθεί.

01

Λίστα προτιμήσεων

Ποιες είναι οι δραστηριότητες ή τα αντικείμενα που
του αρέσουν τόσο πολύ
ώστε να ακολουθήσει το πρόγραμμα εργασιών του
προκειμένου να έχει πρόσβαση σε αυτά;

02

Σύντομες και σαφείς οδηγίες

σχετικά με την επιθυμητή συμπεριφορά (π.χ. «καθόμαστε στην καρέκλα», «διάλειμμα μετά τις ασκήσεις» που συνοδεύονται από ένα **οπτικοποιημένο πρόγραμμα τάξης** το οποίο υπάρχει για να υπενθυμίζει στους μαθητές τι θα κάνουν μέσα στην ημέρα/ ώρα και ποιοι είναι οι κανόνες.

03

Ατομικό εξατομικευμένο πρόγραμμα δραστηριοτήτων

Ένα οπτικοποιημένο πρόγραμμα στο οποίο αποτυπώνεται η διαδοχή των δραστηριοτήτων που χρειάζεται να ολοκληρώσει ο μαθητής και τον βοηθά να καταλάβει τι πρέπει να κάνει, πού να το κάνει, ποια υλικά χρειάζεται να χρησιμοποιήσει και που βρίσκονται αυτά.

04

Προετοιμασία

Οι εργασίες και τα υλικά που χρειάζεται ο μαθητής είναι έτοιμα προς χρήση στο σημείο εργασίας προτού εισέλθει στην τάξη.

05

Δομημένη εκπαίδευση

Δημιουργία ενός υποστηρικτικού μαθησιακού περιβάλλοντος με οπτικά βοηθήματα/ ενδείξεις, προβλέψιμες ρουτίνες, δομημένες δραστηριότητες και ξεκάθαρες οδηγίες.

Να θυμάστε ότι ...

Η αποτελεσματική παρέμβαση

ξεκινά όταν κατανοήσουμε

γιατί ο μαθητής συμπεριφέρεται

με τον τρόπο που συμπεριφέρεται.

**ΣΟΦΙΑ Κ. ΜΠΑΔΗΛΑ
ΦΙΛΟΛΟΓΟΣ ΕΑΕ, Μ.Α.
ΕΚΠΑΙΔΕΥΤΗΣ ΤΕΑΕΣ, ΑΒΑ**