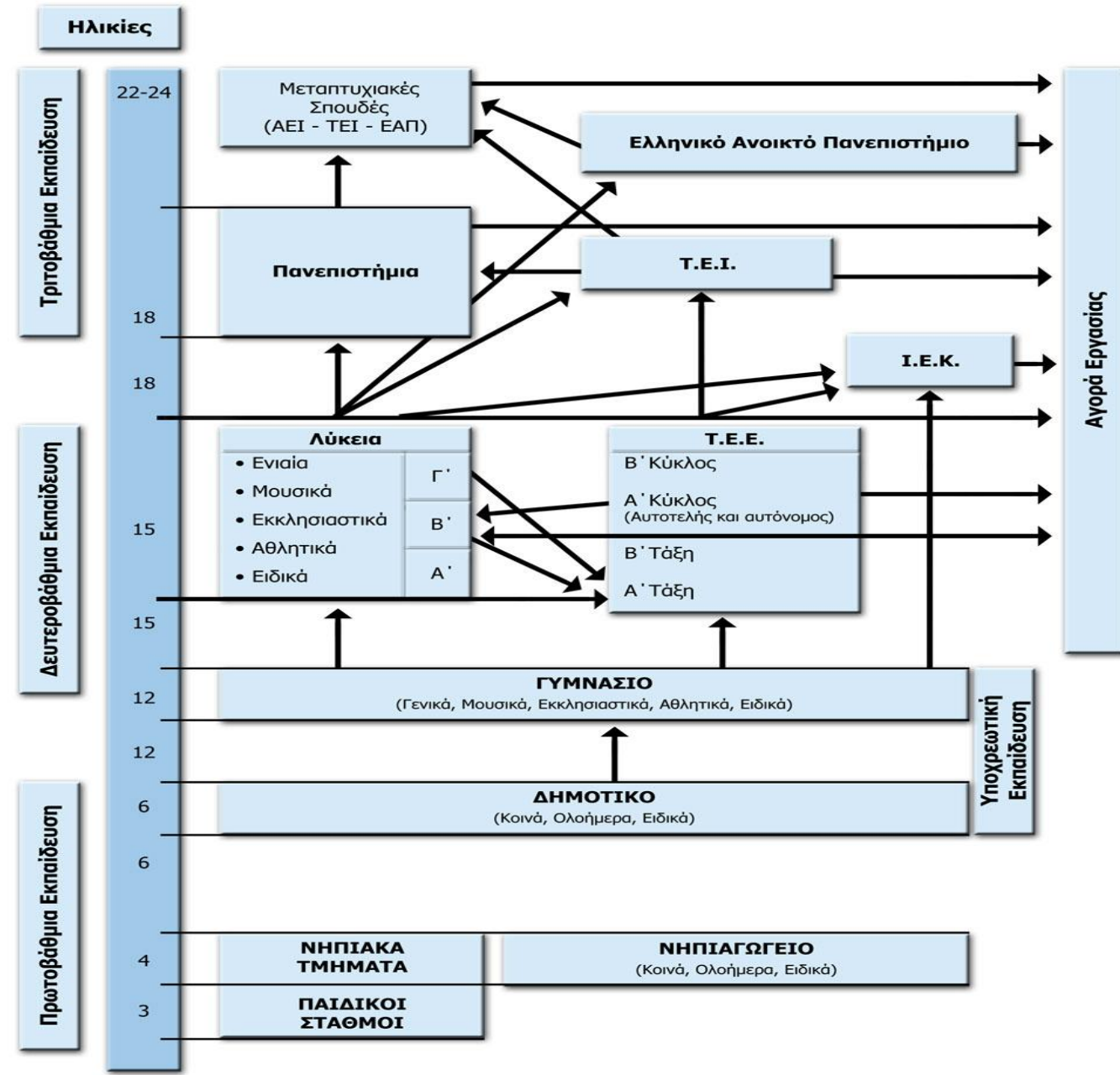


Το εφόδιο των μεταπτυχιακών σπουδών στην αγορά εργασίας σήμερα

Κωνσταντίνος Ζαχαρής

Δομή του Ελληνικού Εκπαιδευτικού Συστήματος



«Είδος πρώτης ανάγκης» για την εύρεση εργασίας θεωρούν οι Έλληνες την απόκτηση master, σύμφωνα με στοιχεία της ΕΛΣΤΑΤ, βάσει των οποίων οι μεταπτυχιακοί φοιτητές έχουν αυξηθεί κατά 25% σε σχέση με το 2016.

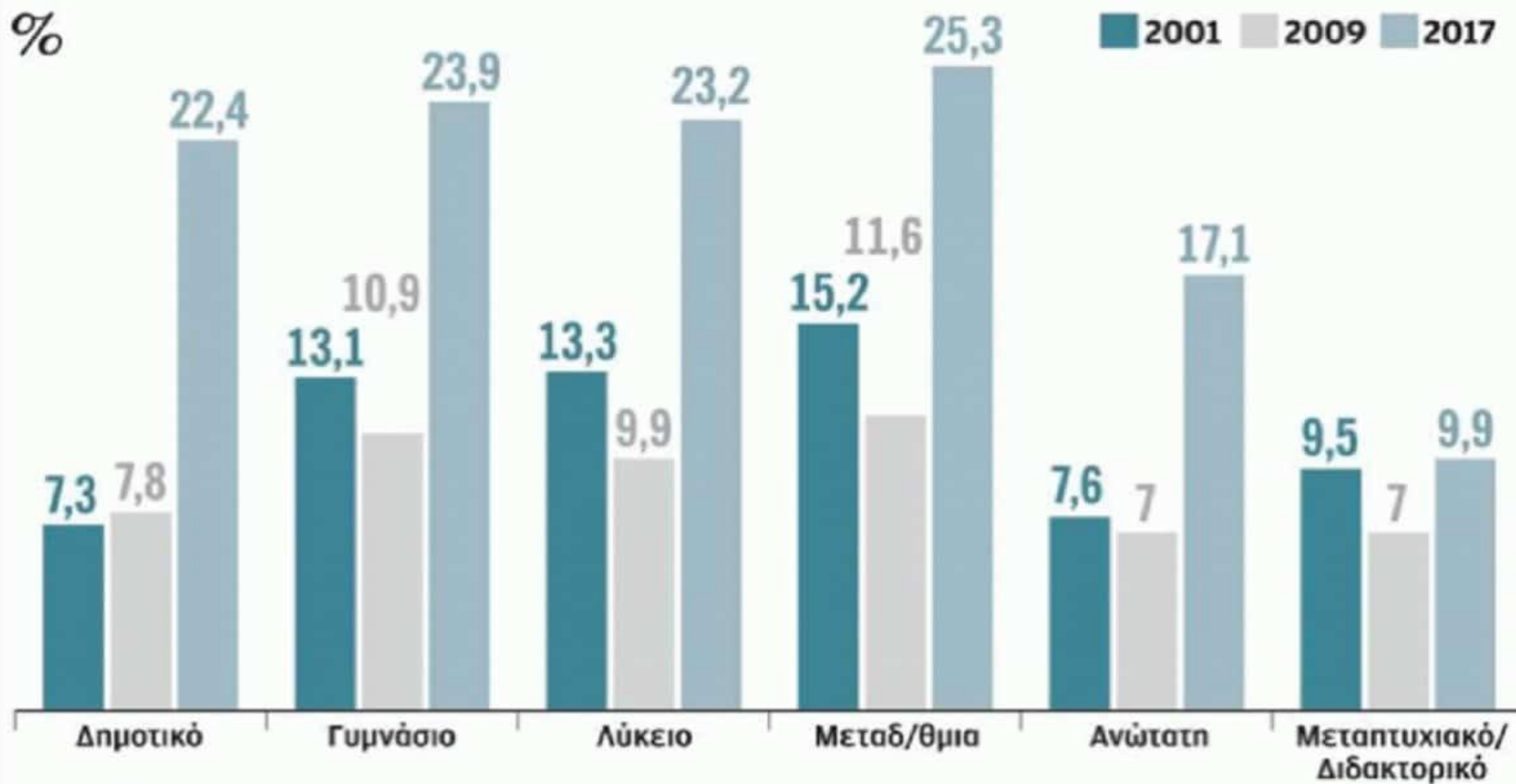
Κατακόρυφη αύξηση παρατηρείται στη ζήτηση για μεταπτυχιακές σπουδές τις τελευταίες ακαδημαϊκές χρονιές, με τους αποφοίτους της Τριτοβάθμιας Εκπαίδευσης να επιλέγουν να συνεχίσουν τις σπουδές τους.

Η απόκτηση ενός master θεωρείται πλέον απολύτως αναγκαία για την εξασφάλιση επαγγελματικής αποκατάστασης, καθώς σύμφωνα με τα στοιχεία της ΕΛΣΤΑΤ ο αριθμός των μεταπτυχιακών φοιτητών στη χώρα μας έχει αυξηθεί κατά 25% συγκριτικά με την ακαδημαϊκή χρονιά 2015-16. Μέχρι το 2010 πολλοί απόφοιτοι πανεπιστημίων θεωρούσαν ότι το πτυχίο τους ήταν αρκετό προκειμένου να βρουν μια δουλειά, άποψη που όπως δείχνουν τα στοιχεία έχει αντιστραφεί πλήρως.


Την κατοχή μεταπτυχιακού τίτλου φαίνεται πως αναζητούν ολοένα και περισσότεροι εργοδότες, ειδικά στην Ευρώπη, όπου έχουν στραφεί αρκετοί νέοι και νέες για να βρουν δουλειά. Σύμφωνα με την Ευρωπαϊκή Επιτροπή, το 90% των θέσεων εργασίας (μέχρι το 2020) θα απαιτεί αυξημένες ψηφιακές δεξιότητες, λόγω της διείσδυσης των τεχνολογιών σε κάθε τομέα της ζωής.

https://www.ethnos.gr/ellada/67809_metaptyhiaka-ekrxi-sti-zitisi-master-apo-foitites-gia-eyresi-ergasias

Ποσοστό ανεργίας με βάση το επίπεδο εκπαίδευσης



ΠΣ: ΕΛΣΤΑΤ. Επεξεργασία στοιχείων ΙΟΒΕ



Πλαίσιο Ψηφιακών Δεξιοτήτων Πολιτών
DigComp 2.1 – Ευρωπαϊκή Επιτροπή 2017

<https://ec.europa.eu/jrc>

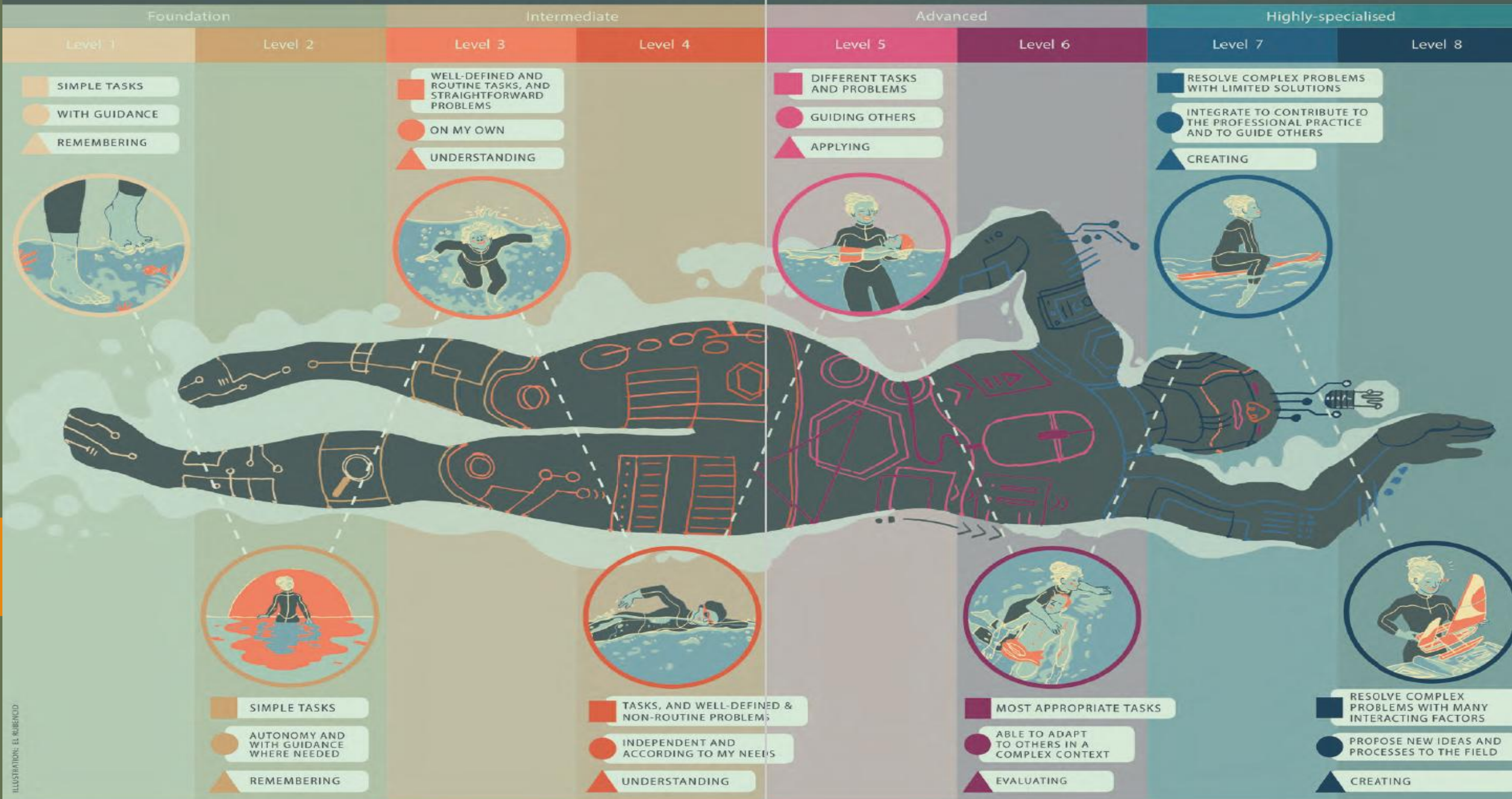
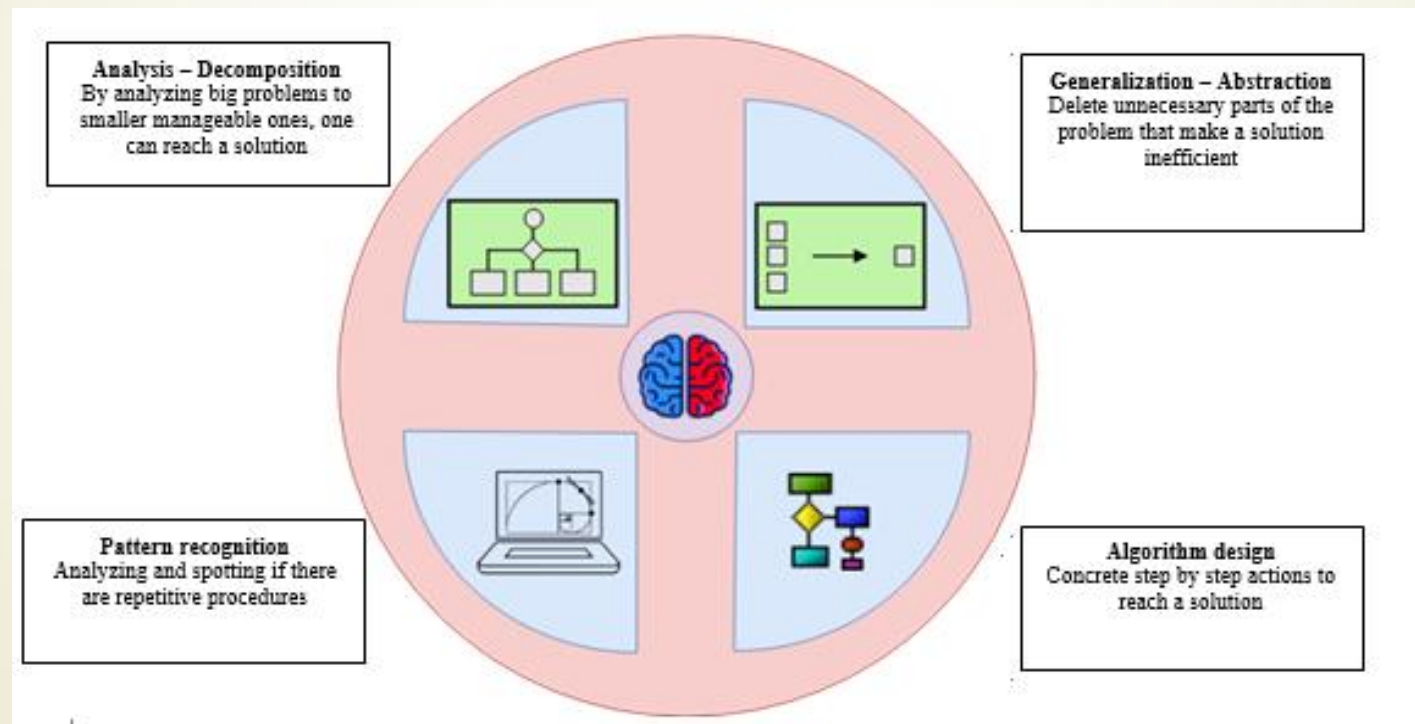


ILLUSTRATION: EL RUBENKID

Υπολογιστική Σκέψη (Computational Thinking)

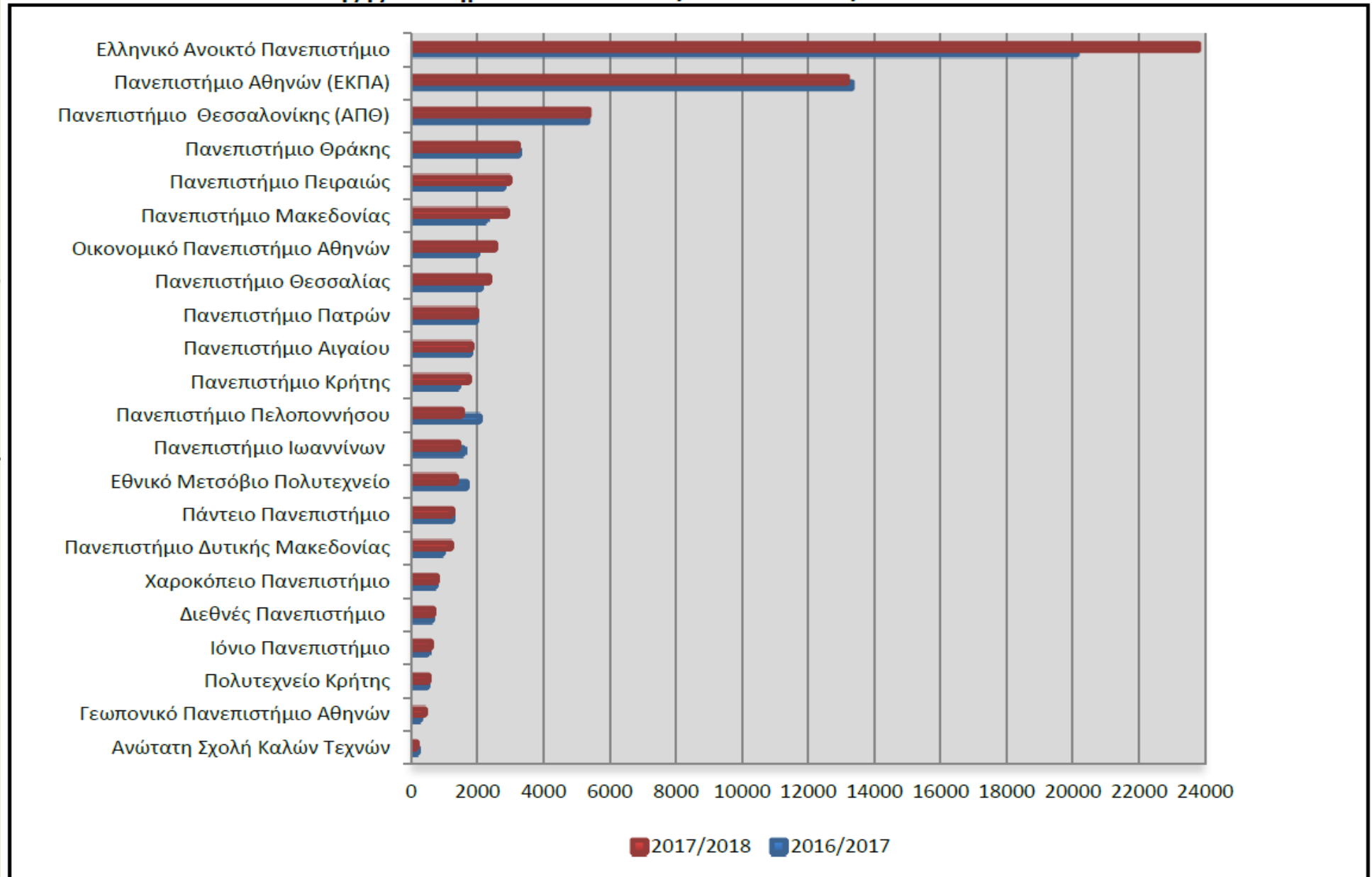
Σύνολο βασικών δεξιοτήτων που εμπλέκουν τα εργαλεία ΤΠΕ στη μεθοδολογία επίλυσης προβλημάτων όλων των γνωστικών περιοχών: επεξεργασία δεδομένων, σχεδιασμός και υλοποίηση αλγορίθμων, μοντελοποίηση λύσεων, προγραμματισμός, δημιουργικότητα και καινοτομία, αναζήτηση – ανάκτηση πληροφορίας, κριτική σκέψη, αφαίρεση, ανάλυση - σύνθεση)



Μεταπτυχιακές Σπουδές

- με διδασκαλία
 - Διάφορα Μεταπτυχιακά Προγράμματα Σπουδών
- με έρευνα
 - Διδακτορική έρευνα
 - Μεταδιδακτορική έρευνα

Γράφημα 2. Εγγεγραμμένοι μεταπτυχιακοί φοιτητές, κατά εκπαιδευτικό ίδρυμα, λήξης ακαδημαϊκών ετών 2016/2017 και 2017/2018



Προγράμματα Μεταπτυχιακών Σπουδών

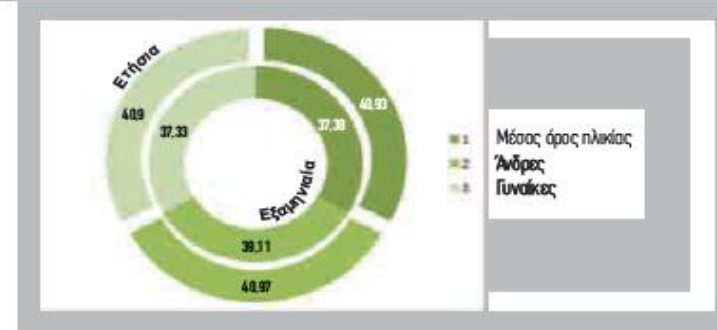
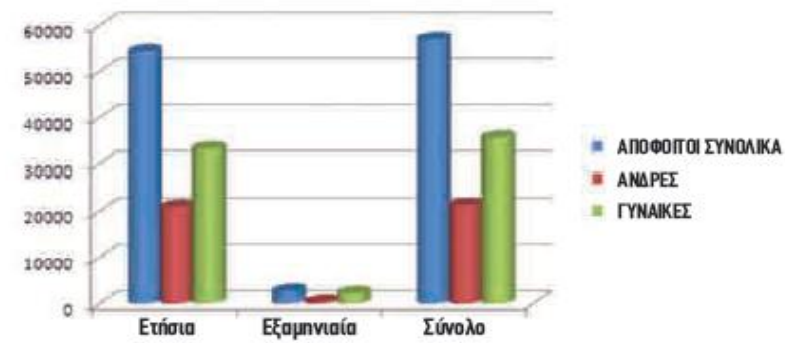
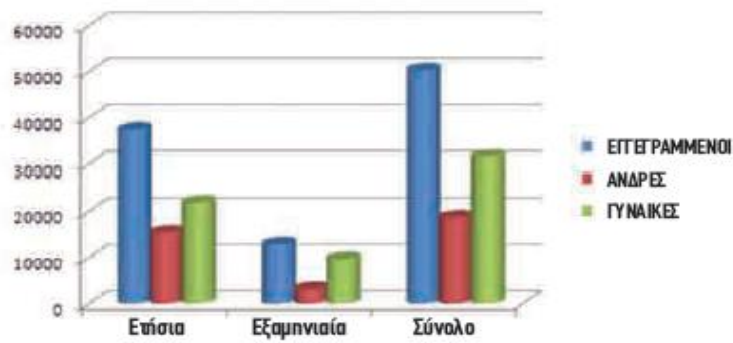
Τα Προγράμματα Μεταπτυχιακών Σπουδών του Π.Θ. αποτελούν ένα συνεχώς αναπτυσσόμενο πεδίο διδασκαλίας και έρευνας και συγκεντρώνουν έντονο ενδιαφέρον σπουδαστών από την Ελλάδα και το εξωτερικό. Λειτουργούν με σύγχρονα ακαδημαϊκά πρότυπα, ενθαρρύνουν τη διεπιστημονική συνεργασία και τη συνέργεια με άλλους ερευνητικούς φορείς και αφορούν μεγάλο μέρος των διακρατικών και διαπανεπιστημιακών συνεργασιών του Πανεπιστημίου μας. Το Πανεπιστήμιο Θεσσαλίας μεριμνά για τη συνεχή υποστήριξη των Μεταπτυχιακών Φοιτητών βελτιώνοντας τις εργαστηριακές και ερευνητικές του υποδομές, δίνοντας ευκαιρίες για την προαγωγή της έρευνας τους και συνδέοντας τις μεταπτυχιακές σπουδές με τη κοινωνία και το επιχειρείν.

 [Πρότυπος Κανονισμός Μεταπτυχιακών Σπουδών](#)



<https://www.uth.gr/spoydes/metapyhiakes/programmata-metapyhiakon-spydon>

72 διαφορετικά Προγράμματα στο UTH σήμερα

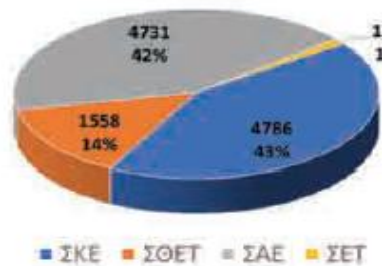


41% αύξηση στις εγγραφές

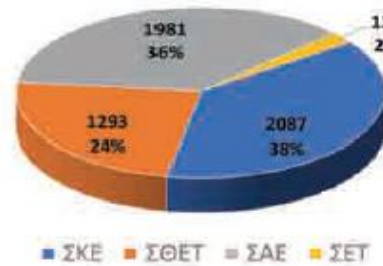
Η καταγραφή των στοιχείων όσον αφορά στις νέες αιτήσεις, αλλά και στις εγγραφές, ανά πρόγραμμα σπουδών (προπτυχιακό ή μεταπτυχιακό) καθώς και στις μεμονωμένες θεματικές ενότητες είναι αυτή που καθορίζει σε μεγάλο βαθμό τα στρατηγικά βήματα της Διοικούσας Επιτροπής. Αντίστοιχα, η καταγραφή των ποσοτικών δεδομένων αποτελεί βασικό «εργαλείο» για την απο-

τίμηση των προγραμμάτων σπουδών και την προσαρμογή τους στα διαρκώς μεταβαλλόμενα δεδομένα της εξ αποστάσεως εκπαίδευσης, ώστε να καθίσταται κυρίαρχα, αποτελεσματικά. Από την επεξεργασία των στοιχείων των δύο προηγούμενων χρόνων (2019, 2020) που αποτυπώνονται και στα διαγράμματα, είναι εμφανείς σημαντικές μεταβολές:

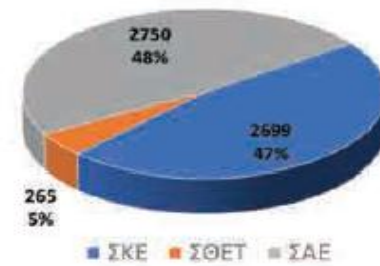
Δεκτοί φοιτητές ανά Σχολή 2020-2021 (σύνολο)



Δεκτοί φοιτητές ανά Σχολή 2020-2021 (ετήσια)



Δεκτοί φοιτητές ανά Σχολή 2020-2021 (εξαμηνιαία)



■ ΣΚΕ ■ ΣΘΕΤ ■ ΣΑΕ ■ ΣΕΤ
 ■ Σχολή Κοινωνικών Επιστημών ■ Σχολή Θετικών Επιστημών & Τεχνολογίας ■ Σχολή Ανθρωπιστικών Επιστημών ■ Σχολή Εφαρμοσμένων Τεχνών



Μεταπτυχιακά

Master In Business Administration (MBA)

MSc In Enterprise Risk Management (ERM)

Αθλητικές Σπουδές Κοινωνιολογία, Ιστορία, Ανθρωπολογία (ΑΣΚ)

Ακουστικός Σχεδιασμός και Ψηφιακός Ήχος (ΑΣΠ)

Βιοπληροφορική και Νευροπληροφορική (ΒΝΠ)

Γλωσσική Εκπαίδευση για Πρόσφυγες και Μετανάστες (LRM)

Γραφικές Τέχνες – Πολυμέσα (ΓΤΠ)

Δημιουργική Γραφή (ΔΓΡ)

Δημόσια Ιστορία (ΔΙΣ)

Διαχείριση Αποβλήτων (ΔΙΑ)

Διαχείριση γήρανσης και χρόνιων νοσημάτων (ΓΧΝ)

Διαχείριση και Τεχνολογία Ποιότητας (ΔΙΠ)

Διαχείριση Τεχνικών Έργων (ΔΧΤ)

Διδακτική της Αγγλικής ως Ξένης Διεθνούς Γλώσσας (ΑΓΓ)

Διδακτική της Γαλλικής ως Ξένης Γλώσσας (ΓΑΛ)

Διδακτική της Γερμανικής ως Ξένης Γλώσσας (ΓΕΡ)

Δίκαιο της Οικονομίας και των Επιχειρήσεων (ΔΟΕ)

Διοίκηση Αθλητισμού (ΔΑΘ)

Διοίκηση Εφοδιαστικής Αλυσίδας (ΔΕΑ)

Διοίκηση Μονάδων Υγείας (ΔΜΥ)

Διοίκηση Πολιτισμικών Μονάδων (ΔΠΜ)

Διοίκηση Τουριστικών Επιχειρήσεων (ΔΤΕ)

Εγκληματολογικές και Ποινικές προσεγγίσεις της διαφθοράς, του οικονομικού και του οργανωμένου εγκλήματος (ΠΕΔ)

Εκπαίδευση Ενηλίκων (ΕΚΕ)

Εκπαίδευση και Τεχνολογίες σε συστήματα εξ αποστάσεως διδασκαλίας και μάθησης – Επιστήμες της Αγωγής

Επικοινωνία της Επιστήμης (ΕΕΠ)

Επιστήμες της Αγωγής (ΕΚΠ)

Επιστήμες της Αγωγής Ειδική Αγωγή και Εκπαίδευση Ατόμων με Προβλήματα Προφορικού και Γραπτού λόγου (ΕΑΓ)

ΝΕΟ ΠΡΟΓΡΑΜΜΑ – Εφαρμοσμένη Αναπτυξιακή Ψυχολογία (ΕΑΨ)

Καλλιέργειες υπό κάλυψη-Υδροπονία (ΚΥΚ)

Κοινωνική και Αλληλέγγυα Οικονομία (ΚΑΟ)

Μεταπτυχιακές Σπουδές στα Μαθηματικά (ΜΣΜ)

Μεταπτυχιακή Ειδίκευση Καθηγητών Φυσικών Επιστημών (ΚΦΕ)

Μεταπτυχιακή Εξειδίκευση στα Πληροφοριακά Συστήματα (ΠΛΣ)

ΝΕΟ ΠΡΟΓΡΑΜΜΑ – Νεώτερη και Σύγχρονη Ελληνική Ιστορία (ΣΕΙ)

Ορθόδοξη Χριστιανική Θεολογία και Θρησκευτικός Πλουραλισμός (ΟΡΘ)

Περιβαλλοντική Κατάλυση για Αντιρρύπανση και Παραγωγή Καθαρής Ενέργειας (ΚΠΠ)

Περιβαλλοντικός Σχεδιασμός (ΠΕΧ)

Προχωρημένες Σπουδές στη Φυσική (ΠΣΦ)

Εισαγωγή Μηχανική και Αντισεισμικές Κατασκευές (ΣΜΑ)

Σύγχρονες Δημοσιογραφικές Σπουδές (ΣΔΣ)

Σύγχρονες Τάσεις Στη Γλωσσολογία για Εκπαιδευτικούς (ΑΔΕ)

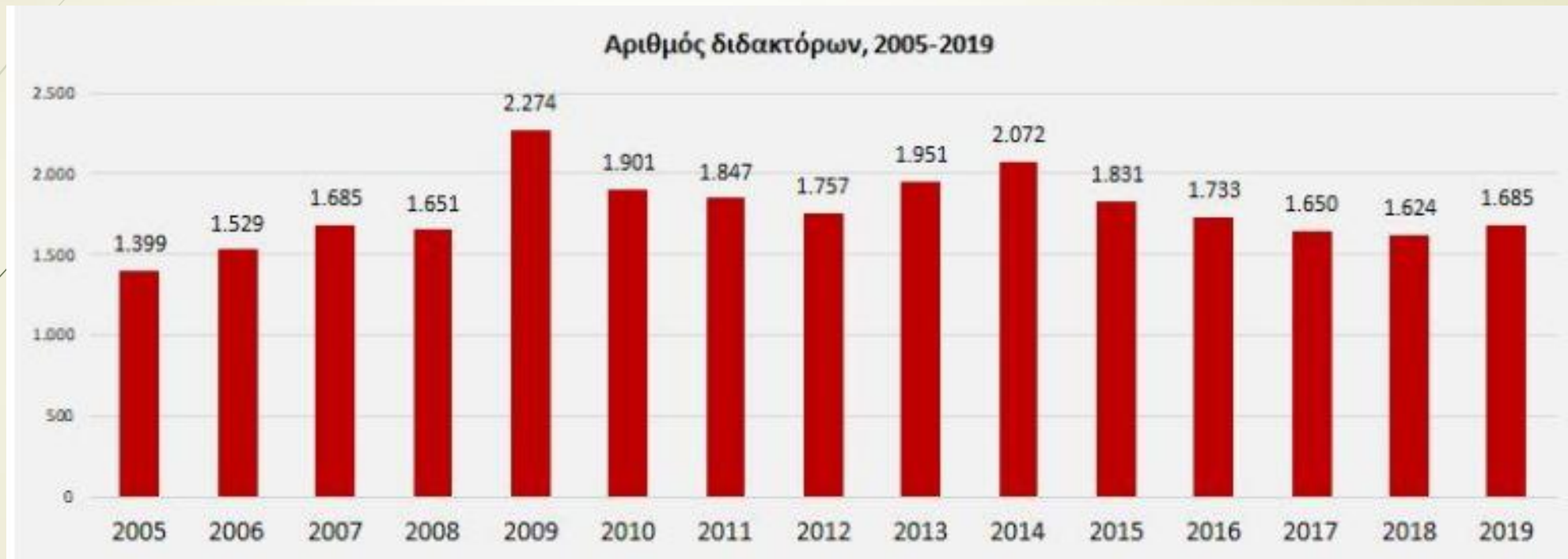
Συστήματα Κινητού και Διαχύτου Υπολογισμού (ΣΔΥ)

Σχεδιασμός Φωτισμού (ΣΦΠ)

Τραπεζική, Χρηματοοικονομική και Χρηματοοικονομική Τεχνολογία (FinTech) (ΤΡΑΧ)

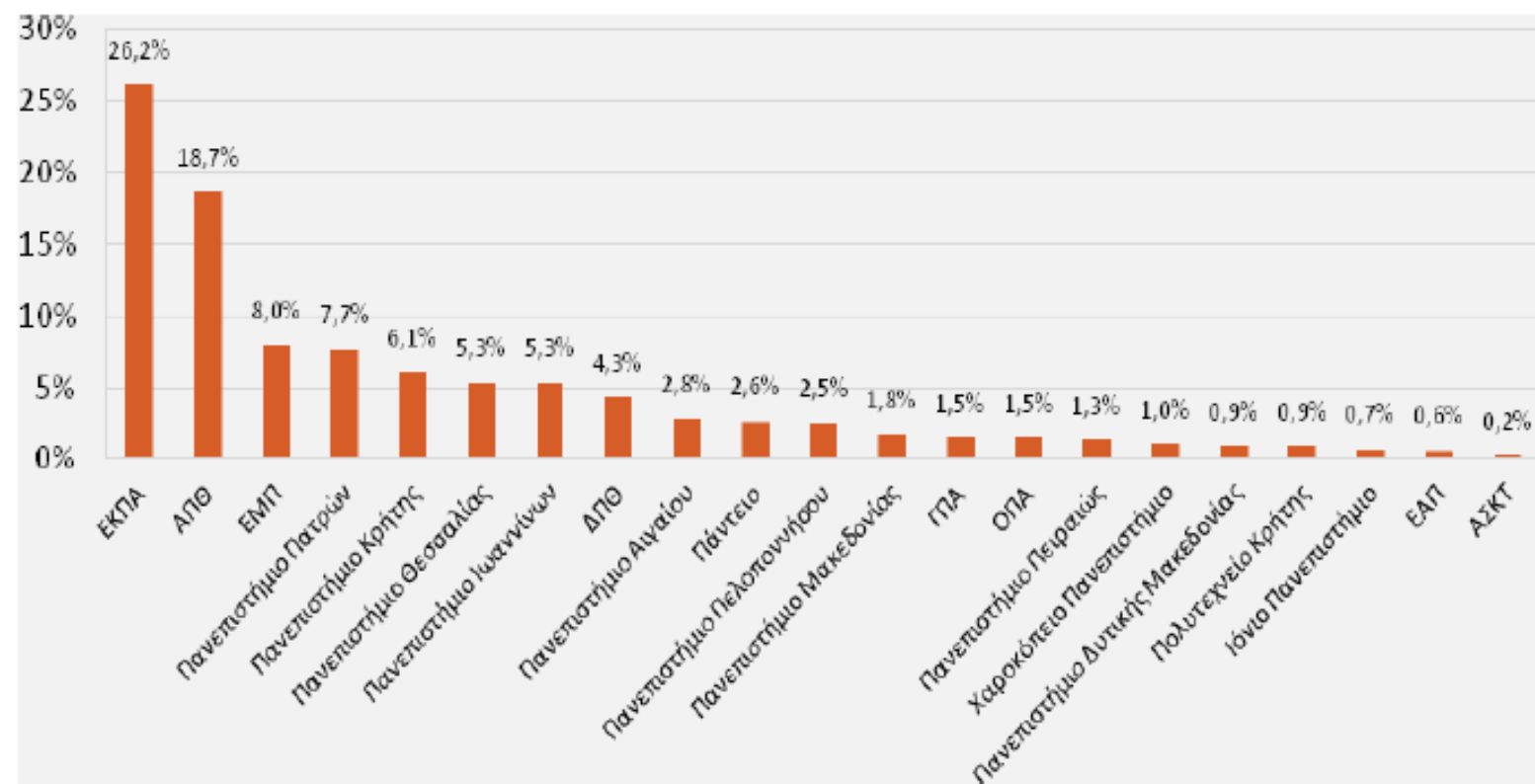
Τραπεζική, Λογιστική και Χρηματοοικονομική (ΤΛΧ)

Χημική και Βιομοριακή Ανάλυση (ΧΒΑ)



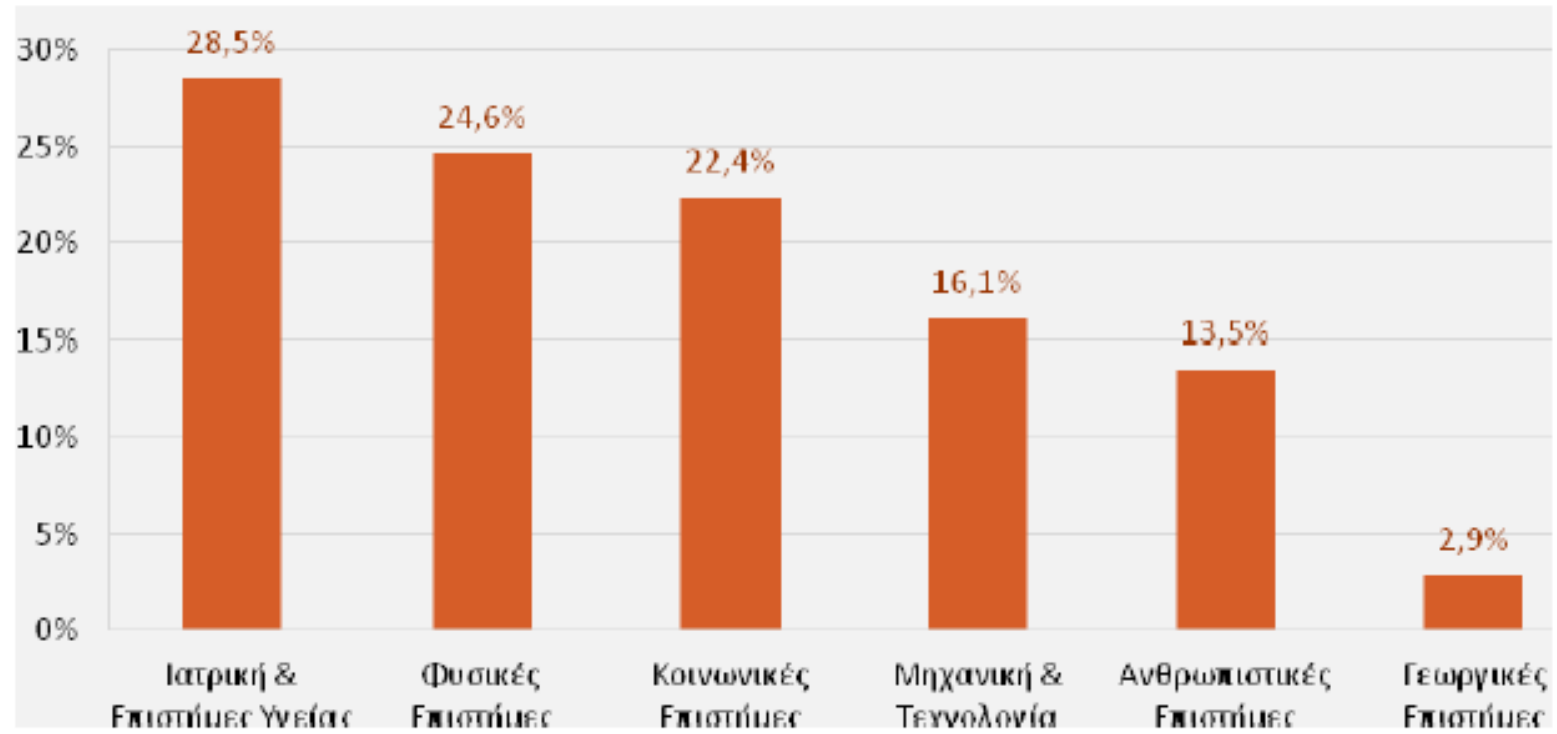
<https://metrics.ekt.gr/publications/442>

Διάγραμμα 2. Ποσοστιαία κατανομή νέων διδασκόντων, ανά Ίδρυμα εκπόνησης της διατριβής, 2019



<https://metrics.ekt.gr/publications/442>

Διάγραμμα 10. Ποσοστιαία κατανομή νέων διδακτόρων, ανά κύριο επιστημονικό πεδίο της διατριβής, 2019 (ως % των αποκρίσεων)



<https://metrics.ekt.gr/publications/442>





Ευχαριστώ πολύ!

Απορίες – Ερωτήσεις;