

Γενικό Λύκειο: 4^ο Ε.Π.

Επαγγελματικό Λύκειο

Τομείς:

**Διοίκησης και Οικονομίας
Πληροφορικής**



Τμήματα:

- Διεθνείς Οικονομικές σπουδές
 - Διοίκηση Επιχειρήσεων
 - Διοίκηση Τουριστικών Επιχειρήσεων
 - Επικοινωνία & Μάρκετινγκ
 - Εφοδιαστική (logistics)
 - Λογιστική & Χρηματοοικονομική
 - Μηχανικοί Παραγωγής Διοίκησης – Οικονομίας
 - Ναυτιλιακών Επιστημών
 - Οικονομικών Επιστημών
 - Οικονομικές σχολές με τεχνολογικό προσανατολισμό
 - Πληροφορική
 - Στατιστική
 - Τουριστικά Επαγγέλματα – Σπουδές στον Τουρισμό
 - Χρηματοοικονομική & Τραπεζική
- Κοινά τμήματα με το 1^ο Ε.Π. και κοινά τμήματα σε όλα τα Ε.Π.

Τμήματα αποκλειστικά στο 4^ο Ε.Π.

Στους τομείς του ΕΠΑ.Λ.

Αριθμός Εισακτέων

Συντελεστές Ε.Β.Ε. και Ε.Β.Ε. Ειδικών Μαθημάτων



ΔΙΕΘΝΩΝ ΚΑΙ ΕΥΡΩΠΑΪΚΩΝ ΟΙΚΟΝΟΜΙΚΩΝ ΣΠΟΥΔΩΝ (ΑΘΗΝΑ) – ΟΠΑ

4 έτη – (εισ.: 138, συντ. ΕΒΕ: 1,20)

Σκοπός του Τμήματος είναι η προαγωγή και η μετάδοση της γνώσης στο επιστημονικό πεδίο των Διεθνών και Ευρωπαϊκών Οικονομικών Σχέσεων, ώστε να εκπαιδευτούν οικονομολόγοι με διεπιστημονική κατάρτιση και ευρύτερη δυνατότητα κατανόησης της παγκόσμιας και ευρωπαϊκής πραγματικότητας.

Δυο κατευθύνσεις του Τμήματος:

**Διεθνής Οικονομική και Χρηματοδοτική
Διεθνής και Ευρωπαϊκή Πολιτική Οικονομία**

Πρόγραμμα στις Επιστήμες της Αγωγής και της Εκπαίδευσης, το οποίο οδηγεί στη λήψη του Πιστοποιητικού Παιδαγωγικής και Διδακτικής Επάρκειας.

Θέσεις εργασίας: έχουν ως αντικείμενο τις διεθνείς και ευρωπαϊκές σχέσεις της Ελλάδας με χώρες του εξωτερικού. Επιπλέον, μπορούν να απασχοληθούν σε ερευνητικά κέντρα με αντικείμενο τις διεθνείς και ευρωπαϊκές οικονομικές πολιτικές, στην Ευρωπαϊκή Επιτροπή, Διπλωματικό Σώμα και σε Διεθνείς Οργανισμούς, στον χρηματοπιστωτικό τομέα της οικονομίας, σε τράπεζες, σε Τεχνικές Εταιρείες, Βιομηχανικές Επιχειρήσεις.

Εγγράφονται στο Οικονομικό Επιμελητήριο και μπορούν να εργαστούν ως Οικονομολόγοι και Λογιστές.

Νέο τμήμα:

ΔΙΕΘΝΩΝ ΚΑΙ ΕΥΡΩΠΑΪΚΩΝ ΟΙΚΟΝΟΜΙΚΩΝ ΣΠΟΥΔΩΝ (ΚΟΖΑΝΗ) – ΠΑΝ. ΔΥΤ. ΜΑΚ.

4 έτη - (εισ.: 350, συντ. ΕΒΕ: 0,80)

Αποστολή: Διεθνή Οικονομικά και Διεθνή Διοίκηση Επιχειρήσεων

Διαφοροποιείται: καθώς καλλιεργεί και θεραπεύει, αφενός κατά κύριο λόγο, την Οικονομική Επιστήμη σε διεθνές και ιδίως σε ευρωπαϊκό επίπεδο και αφετέρου με άλλες συναφείς Επιστήμες, όπως Πολιτική, Νομική και Διοίκηση των Επιχειρήσεων.

Οι απόφοιτοι του τμήματος λαμβάνουν το πτυχίο των οικονομικών επιστημών το οποίο είναι ισότιμο όχι μόνο με τα πτυχία των υπόλοιπων αντίστοιχων οικονομικών τμημάτων των Ελληνικών Πανεπιστημίων αλλά είναι ισότιμο και με το αντίστοιχο πτυχίο οικονομικών επιστημών των Ευρωπαϊκών και των Αμερικανικών Πανεπιστημίων.

Αναμένεται η εγγραφή στο Οικονομικό Επιμελητήριο.

Νέο τμήμα:

ΔΙΑΧΕΙΡΙΣΗΣ ΛΙΜΕΝΩΝ ΚΑΙ ΝΑΥΤΙΛΙΑΣ (ΨΑΧΝΑ ΕΥΒΟΙΑΣ) – ΕΚΠΑ

4 έτη - (εισ.: 230, συντ. ΕΒΕ: 0,95)

«Ναυτιλιακοί Οικονομολόγοι»

Το πρόγραμμα σπουδών προσφέρει βασικές γνώσεις σε κρίσιμες πτυχές της θαλάσσιας οικονομίας, όπως ενδεικτικά το περιβαλλοντικά θέματα, διαχείριση παράκτιων ζωνών, νέες τεχνολογίες, καινοτομία, διεθνή ιστορία και διεθνείς σχέσεις, στοχεύει στην ανάπτυξη εξειδικευμένων γνώσεων στα πεδία της ναυτιλιακής επιχειρηματικότητας, της διαχείρισης των λιμένων και της εφοδιαστικής αλυσίδας.

Οι απόφοιτοι μπορούν να σταδιοδρομήσουν ως διοικητικά και οικονομικά στελέχη στο χώρο της διαχείρισης των Λιμανιών, της Ναυτιλίας και των Μεταφορών.



Νέο τμήμα:
**ΔΙΟΙΚΗΣΗΣ ΓΕΩΡΓΙΚΩΝ ΕΠΙΧΕΙΡΗΣΕΩΝ ΚΑΙ ΣΥΣΤΗΜΑΤΩΝ ΕΦΟΔΙΑΣΜΟΥ (ΘΗΒΑ) –
ΓΕΩΠΟΝΙΚΟ ΠΑΝ. ΑΘΗΝΩΝ**

5 έτη - **(εισ.: 270, συντ. ΕΒΕ: 0,80)**

Η αποστολή του Τμήματος είναι η καλλιέργεια της επιστήμης της Διοίκησης των Επιχειρήσεων, με έμφαση στις Γεωργικές Επιχειρήσεις καθώς επίσης και στα Συστήματα Εφοδιασμού.

Οι απόφοιτοι μπορούν να ασχολούνται με την οργάνωση και διοίκηση γεωργικών επιχειρήσεων που προμηθεύονται, παράγουν, μεταποιοούν, αποθηκεύουν και διακινούν εφόδια και προϊόντα, αξιοποιώντας σύγχρονες μεθόδους και τεχνικές σε όλη την εφοδιαστική αλυσίδα.

Επαγγελματικές δραστηριότητες:

- α. Οργάνωση και διοίκηση της εφοδιαστικής αλυσίδας όπως αποθηκών, δικτύων διανομής, διακίνησης παραγγελιών, προμηθειών και προϊόντων.
- β. Εκπόνηση μελετών προγραμματισμού για την τυποποίηση προϊόντων, διασφάλιση ποιότητας,
- γ. Ανάπτυξη και υλοποίηση μηχανισμών και διαδικασιών παρακολούθησης και ελέγχου ροής υλικών και προϊόντων.
- δ. Διαχείριση πληροφοριακών συστημάτων προγραμματισμού, παρακολούθησης και ελέγχου δραστηριοτήτων της εφοδιαστικής αλυσίδας.
- ε. στις βαθμίδες της Εκπαίδευσης



4 έτη
σπουδών

ΔΙΟΙΚΗΣΗΣ ΕΠΙΧΕΙΡΗΣΕΩΝ (ΑΙΓΑΛΕΩ) – ΠΔΑ (εισ.: 403, συντ. ΕΒΕ: 1,20)

Νέο: ΔΙΟΙΚΗΣΗΣ ΕΠΙΧΕΙΡΗΣΕΩΝ (ΛΑΡΙΣΑ) – ΠΑΝ.ΘΕΣΣΑΛΙΑΣ

(εισ.: 350, συντ. ΕΒΕ: 0,80)

ΔΙΟΙΚΗΣΗΣ ΕΠΙΧΕΙΡΗΣΕΩΝ (ΠΑΤΡΑ) – ΠΑΝ.ΠΑΤΡΩΝ

(εγγράφονται στο Οικονομικό Επιμελητήριο)

(εισ.: 329, συντ. ΕΒΕ: 1,00)

ΔΙΟΙΚΗΣΗΣ ΕΠΙΧΕΙΡΗΣΕΩΝ (ΧΙΟΣ) – ΠΑΝ.ΑΙΓΑΙΟΥ

(εγγράφονται στο Οικονομικό Επιμελητήριο)

(εισ.: 390, συντ. ΕΒΕ: 0,80)

Αποστολή: η δυνατότητα απόκτησης εξειδικευμένων επιστημονικών γνώσεων, δεξιοτήτων και ικανοτήτων των διαφόρων λειτουργιών μιας επιχείρησης, και ταυτόχρονα, τη σύγχρονη επιχειρηματική προσέγγιση που απαιτείται από την αγορά εργασίας.

Βασικές κατευθύνσεις: περιλαμβάνουν το βασικό μάνατζμεντ, το μάρκετινγκ, τη λογιστική και τα χρηματοοικονομικά, τη διοίκηση ανθρώπινων πόρων, τις ποσοτικές μεθόδους, την πληροφορική, την διοίκηση παραγωγής και αλυσίδων εφοδιασμού, το δίκαιο επιχειρήσεων.

Νέα τμήματα:
ΔΙΟΙΚΗΣΗΣ ΕΠΙΧΕΙΡΗΣΕΩΝ ΚΑΙ ΟΡΓΑΝΙΣΜΩΝ (ΑΘΗΝΑ) – ΕΚΠΑ
(εισ.: 100, συντ. ΕΒΕ: 1,20)

ΔΙΟΙΚΗΣΗΣ ΕΠΙΧΕΙΡΗΣΕΩΝ ΚΑΙ ΟΡΓΑΝΙΣΜΩΝ (ΚΑΛΑΜΑΤΑ) ΠΑΝ.ΠΕΛ/ΝΗΣΟΥ
(εισ.: 390, συντ. ΕΒΕ: 0,80)

4 έτη σπουδών

(Αναμένεται η απόφαση του Οικονομικού Επιμελητηρίου να γίνουν μέλη)

Αποστολή: η διαμόρφωση επιστημονικού δυναμικού που θα στελεχώσει επιχειρήσεις και οργανισμούς του ευρύτερου δημόσιου και ιδιωτικού τομέα σε τοπικό, εθνικό και διεθνές επίπεδο.

Οι κατευθύνσεις σπουδών εστιάζουν: Χρηματοοικονομική, Μάρκετινγκ και ψηφιακή επικοινωνία, Επιχειρηματική πληροφορική και αναλυτική.

Επαγγελματικές κατευθύνσεις: στελέχη σε δημόσιους και ιδιωτικούς οργανισμούς, επιχειρήσεις, τραπεζικά ιδρύματα, λογιστήρια, εταιρείες δημοσκοπήσεων, χρηματοοικονομικές υπηρεσίες, φορολογικά θέματα, ελεύθεροι επαγγελματίες, στην εκπαίδευση κ.λπ.

Νέα τμήματα:

ΔΙΟΙΚΗΣΗΣ ΕΠΙΧΕΙΡΗΣΕΩΝ ΚΑΙ ΤΟΥΡΙΣΜΟΥ (ΗΡΑΚΛΕΙΟ) – ΕΛΜΕΠΑ

(εισ.: 300, συντ. ΕΒΕ: 0,90)

ΔΙΟΙΚΗΣΗΣ ΟΡΓΑΝΙΣΜΩΝ, ΜΑΡΚΕΤΙΝΓΚ ΚΑΙ ΤΟΥΡΙΣΜΟΥ (ΘΕΣΣΑΛΟΝΙΚΗ) – ΔΙΠΑΕ

(εισ.: 320, συντ. ΕΒΕ: 1,10)

Ε.Μ.: ξένη γλώσσα

ΔΙΟΙΚΗΣΗΣ ΤΟΥΡΙΣΜΟΥ (ΑΙΓΑΛΕΩ) – ΠΔΑ –

(εισ.: 332, συντ. ΕΒΕ: 1,00, συντ. ΕΒΕ Ε.Μ.: 1,00)

ΔΙΟΙΚΗΣΗΣ ΤΟΥΡΙΣΜΟΥ (ΠΑΤΡΑ) – ΠΑΝ.ΠΑΤΡΩΝ

(εισ.: 170, συντ. ΕΒΕ: 0,90, συντ. ΕΒΕ Ε.Μ.: 0,80)

4 έτη σπουδών

Αποστολή: ανάπτυξη του τουρισμού και η διοίκηση τουριστικών και άλλων επιχειρήσεων

Κατευθύνσεις: Διοίκηση Επιχειρήσεων

Διοίκηση Τουρισμού

Μάρκετινγκ και Επικοινωνία

Επαγγελματικές κατευθύνσεις: στην Ξενοδοχειακή και Τουριστική βιομηχανία, στελέχη στο δημόσιο – ιδιωτικό τομέα, σε οργανισμούς και επιχειρήσεις, στην τοπική αυτοδιοίκηση, διοικητικές δραστηριότητες, λογιστική και φοροτεχνική παρακολούθηση, διοίκηση ανθρώπινου δυναμικού, στην εκπαίδευση κ.λπ.

ΔΙΟΙΚΗΤΙΚΗΣ ΕΠΙΣΤΗΜΗΣ ΚΑΙ ΤΕΧΝΟΛΟΓΙΑΣ (ΑΘΗΝΑ) – ΟΠΑ

(εισ.: 170, συντ. ΕΒΕ: 1,20)

Νέα τμήματα:

ΔΙΟΙΚΗΤΙΚΗΣ ΕΠΙΣΤΗΜΗΣ ΚΑΙ ΤΕΧΝΟΛΟΓΙΑΣ (ΑΓ. ΝΙΚΟΛΑΟΣ) – ΕΛΜΕΠΑ

(εισ.: 230, συντ. ΕΒΕ: 0,80)

ΔΙΟΙΚΗΤΙΚΗΣ ΕΠΙΣΤΗΜΗΣ ΚΑΙ ΤΕΧΝΟΛΟΓΙΑΣ (ΚΑΒΑΛΑ) – ΔΙΠΑΕ

(εισ.: 335, συντ. ΕΒΕ: 0,80)

ΔΙΟΙΚΗΤΙΚΗΣ ΕΠΙΣΤΗΜΗΣ ΚΑΙ ΤΕΧΝΟΛΟΓΙΑΣ (ΚΟΖΑΝΗ) – ΠΑΝ. ΔΥΤ. ΜΑΚ.

(εισ.: 400, συντ. ΕΒΕ: 0,80)

ΔΙΟΙΚΗΤΙΚΗΣ ΕΠΙΣΤΗΜΗΣ ΚΑΙ ΤΕΧΝΟΛΟΓΙΑΣ (ΠΑΤΡΑ) – ΠΑΝ.ΠΑΤΡΩΝ

(εισ.: 290, συντ. ΕΒΕ: 1,02)

ΔΙΟΙΚΗΤΙΚΗΣ ΕΠΙΣΤΗΜΗΣ ΚΑΙ ΤΕΧΝΟΛΟΓΙΑΣ (ΤΡΙΠΟΛΗ) – ΠΑΝ.ΠΕΛ/ΝΗΣΟΥ

(εισ.: 150, συντ. ΕΒΕ: 0,80)

Αποστολή: συνδυάζει τη σύγχρονη διοικητική επιστήμη με τις νέες τεχνολογίες (πληροφορική, επικοινωνίες) και τις οργανωσιακές σπουδές.

Επαγγελματικές κατευθύνσεις: ως **στελέχη και ως σύμβουλοι** σε όλες τις παραδοσιακές ειδικότητες της Διοίκησης Επιχειρήσεων στο νέο περιβάλλον του **ηλεκτρονικού επιχειρείν** και της κοινωνίας της πληροφορίας, **Επιχειρησιακή Έρευνα** και Λήψη Αποφάσεων, Ηλεκτρονικό Εμπόριο και Ψηφιακό Μάρκετινγκ, Διαχείριση Ανθρώπινων Πόρων, Οργανωσιακή Ψυχολογία και Ανάπτυξη Προσωπικών Ικανοτήτων, Διαχείριση Καινοτομίας και Επιχειρηματικότητας, Ποσοτικές Μέθοδοι στο **Μάνατζμεντ**, Ψηφιακή Οικονομία/ Κοινωνική Ανάπτυξη και Διαχείριση Καινοτομίας, Internet και **Νέα Ψηφιακά Κανάλια Διανομών και Πωλήσεων**, Διοίκηση Πληροφοριακών και Τηλεπικοινωνιακών Πόρων/ Συστημάτων, **Διοίκηση Εφοδιαστικής Αλυσίδας κ.ά**

(εγγράφονται
στο Οικονομικό
επιμελητήριο)

ΛΟΓΙΣΤΙΚΗΣ ΚΑΙ ΧΡΗΜΑΤΟΟΙΚΟΝΟΜΙΚΗΣ (ΑΘΗΝΑ) – ΟΠΑ

(εισ.: 210, συντ. ΕΒΕ: 1,20)

ΛΟΓΙΣΤΙΚΗΣ ΚΑΙ ΧΡΗΜΑΤΟΟΙΚΟΝΟΜΙΚΗΣ (ΘΕΣΣΑΛΟΝΙΚΗ) – ΠΑΝ.ΜΑΚΕΔ.

(εισ.: 310, συντ. ΕΒΕ: 1,20)

ΛΟΓΙΣΤΙΚΗΣ ΚΑΙ ΧΡΗΜΑΤΟΟΙΚΟΝΟΜΙΚΗΣ (ΑΙΓΑΛΕΩ) – ΠΔΑ

(εισ.: 221, συντ. ΕΒΕ: 1,20)

Διάρκεια σπουδών: 4 έτη

Σκοπός: η εκπαίδευση επιστημόνων που θα μελετήσουν το αντικείμενο της Λογιστικής και Χρηματοοικονομικής για τις ανάγκες των Επιχειρήσεων και Οργανισμών.

Κατευθύνσεις: **Λογιστικής** και **Χρηματοοικονομικής**.

Γνωστικό αντικείμενο της **Λογιστικής**: η καταγραφή και ανάλυση των οικονομικών δεδομένων ενός ιδιωτικού ή δημόσιου οργανισμού • Γνωστικό πεδίο της **Χρηματοοικονομικής**, ο σχεδιασμός και η υλοποίηση αποτελεσματικών λύσεων σχετικά με τη χρηματοδότηση, δηλαδή την παροχή πιστώσεων σε επιχειρήσεις και οργανισμούς

(Τμήμα του ΟΠΑ: Πρόγραμμα στις Επιστήμες της Αγωγής και της Εκπαίδευσης, το οποίο οδηγεί στη λήψη του Πιστοποιητικού Παιδαγωγικής και Διδακτικής Επάρκειας)

Επαγγελματικές προοπτικές:

Οι πτυχιούχοι Λογιστικής και Χρηματοοικονομικής είναι οι πλέον κατάλληλοι για τη στελέχωση:

- οικονομικών υπηρεσιών,
 - λογιστηρίων,
 - επιχειρήσεων του ιδιωτικού και του δημόσιου τομέα
-
- Με την αποφοίτησή τους, αποκτούν τίτλο Λογιστή Β΄ Τάξης, και μετά 3 χρόνια προϋπηρεσίας και παρακολούθηση επιμορφωτικών σεμιναρίων, τον τίτλο Λογιστή Α΄ Τάξης.
-
- Οι απόφοιτοι του Τμήματος εγγράφονται στο ΟΕΕ και αποκτούν την δυνατότητα εκπόνησης οικονομοτεχνικών μελετών.
-
- Μπορούν να σταδιοδρομήσουν στο επάγγελμα του Ορκωτού Ελεγκτή Λογιστή
 - Απασχόληση ως επαγγελματίες λογιστές – φοροτεχνικοί.
-
- Δημόσιες υπηρεσίες, όπως το Γενικό Λογιστήριο του Κράτους και η Ανεξάρτητη Αρχή Δημοσίων Εσόδων, οργανισμοί ευρύτερου δημοσίου τομέα.

Νέα τμήματα:

ΛΟΓΙΣΤΙΚΗΣ ΚΑΙ ΧΡΗΜΑΤΟΟΙΚΟΝΟΜΙΚΗΣ (ΗΡΑΚΛΕΙΟ) – ΕΛΜΕΠΑ

(εισ.: 240, συντ. ΕΒΕ: 0,80)

ΛΟΓΙΣΤΙΚΗΣ ΚΑΙ ΧΡΗΜΑΤΟΟΙΚΟΝΟΜΙΚΗΣ (ΚΑΒΑΛΑ) – ΔΙΠΑΕ

(εισ.: 350, συντ. ΕΒΕ: 0,80)

ΛΟΓΙΣΤΙΚΗΣ ΚΑΙ ΧΡΗΜΑΤΟΟΙΚΟΝΟΜΙΚΗΣ (ΚΑΛΑΜΑΤΑ) – ΠΑΝ.ΠΕΛ/ΝΗΣΟΥ

(εισ.: 210, συντ. ΕΒΕ: 0,80)

ΛΟΓΙΣΤΙΚΗΣ ΚΑΙ ΧΡΗΜΑΤΟΟΙΚΟΝΟΜΙΚΗΣ (ΚΟΖΑΝΗ) – ΠΑΝ. ΔΥΤ. ΜΑΚ.

(εισ.: 470, συντ. ΕΒΕ: 0,80)

ΛΟΓΙΣΤΙΚΗΣ ΚΑΙ ΧΡΗΜΑΤΟΟΙΚΟΝΟΜΙΚΗΣ (ΛΑΡΙΣΑ) – ΠΑΝ.ΘΕΣΣΑΛΙΑΣ

(εισ.: 235, συντ. ΕΒΕ: 0,80)

ΛΟΓΙΣΤΙΚΗΣ ΚΑΙ ΧΡΗΜΑΤΟΟΙΚΟΝΟΜΙΚΗΣ (ΠΡΕΒΕΖΑ) – ΠΑΝ.ΙΩΑΝΝΙΝΩΝ

(εισ.: 265, συντ. ΕΒΕ: 0,80)

4 έτη σπουδών

Επαγγελματικές κατευθύνσεις: Λογιστήρια επιχειρήσεων, οργανισμών, Τράπεζες, Χρηματιστήριο, ασφαλιστικές εταιρείες, ναυτιλιακές επιχειρήσεις, οικονομικές υπηρεσίες της Ε.Ε., Εκπαίδευση, κατάρτιση κ.λπ.

Νέο τμήμα:
ΛΟΓΙΣΤΙΚΗΣ ΚΑΙ ΠΛΗΡΟΦΟΡΙΑΚΩΝ ΣΥΣΤΗΜΑΤΩΝ (ΘΕΣΣΑΛΟΝΙΚΗ) – ΔΙΠΑΕ
(εισ.: 170, συντ. ΕΒΕ: 1,10)

Αποστολή: Θεμελιώνεται ισοδύναμα από 2 επιστημονικές περιοχές:
Λογιστική – Πληροφορική, ώστε να αναδείξει τις συνέργειές τους.

Οι πτυχιούχοι του Τμήματος εγγράφονται άμεσα στο Οικονομικό Επιμελητήριο Ελλάδος (ΟΕΕ), το οποίο τους χορηγεί άδεια άσκησης Λογιστή Β' τάξης, καθώς και άδεια Οικονομολόγου.

Αντικείμενα Δραστηριοποίησης:

- Λογιστικές και φοροτεχνικές υπηρεσίες
- Συμβουλευτική και λογιστική υποστήριξη επιχειρήσεων
- Κοινοτικά προγράμματα, μελέτες και διαχείρισή τους
- Οικονομικοτεχνικές μελέτες επενδύσεων, επιχειρηματικά σχέδια κ.λπ.

ΜΑΡΚΕΤΙΝΓΚ ΚΑΙ ΕΠΙΚΟΙΝΩΝΙΑΣ (ΑΘΗΝΑ) – ΟΠΑ

(εισ.: 190, συντ. ΕΒΕ: 1,20)

Το Μάρκετινγκ και η Επιχειρησιακή Επικοινωνία αποτελούν εξαιρετικά ενδιαφέροντα πεδία της διοίκησης επιχειρήσεων που ασχολούνται με τις αγορές (δηλ. καταναλωτές, αγοραστές, πελάτες, άλλες επιχειρήσεις, εξαγωγές) στις οποίες απευθύνεται μία επιχείρηση ή ένας οργανισμός, αξιοποιώντας τα πιο σύγχρονα εργαλεία.

Στο τέταρτο έτος σπουδών, οι φοιτητές επιλέγουν μία από τις παρακάτω κατευθύνσεις:

Διεθνής Επιχειρηματικότητα και Καινοτομία

Διοίκηση Επιχειρήσεων & Ανθρώπινου Δυναμικού

Επιχειρησιακή Αναλυτική

Ψηφιακό Μάρκετινγκ

Προσφέρεται προαιρετικά Ειδικό Πρόγραμμα στις Επιστήμες της Αγωγής και της Εκπαίδευσης.

Εγγράφονται στο οικονομικό Επιμελητήριο

ΜΑΡΚΕΤΙΝΓΚ ΚΑΙ ΕΠΙΚΟΙΝΩΝΙΑΣ (ΑΘΗΝΑ) – ΟΠΑ

Προοπτικές:

Οι απόφοιτοι του Τμήματος καταλαμβάνουν ηγετικές θέσεις σε επιχειρήσεις και οργανισμούς σε τομείς αιχμής, όπως:

Μάρκετινγκ,

Πωλήσεις, Εξαγωγές,

Διαφήμιση στο Ίντερνετ και τα Κοινωνικά Δίκτυα,

Ηλεκτρονικό Εμπόριο και Επιχειρείν,

Δημόσιες Σχέσεις,

Διοίκηση Ανθρώπινου Δυναμικού και Ηλεκτρονική Επικοινωνία.

Τη δική τους επιχειρηματική δράση.



ΝΑΥΤΙΛΙΑΚΩΝ ΣΠΟΥΔΩΝ (ΠΕΙΡΑΙΑΣ) – ΠΑΝ. ΠΕΙΡΑΙΑ

Απαιτείται εξέταση στην Αγγλική Γλώσσα

(εισ.: 252, συντ. ΕΒΕ: 1,20, συντ. Ε.Μ.: 1,10)

ΝΑΥΤΙΛΙΑΣ ΚΑΙ ΕΠΙΧΕΙΡΗΜΑΤΙΚΩΝ ΥΠΗΡΕΣΙΩΝ (ΧΙΟΣ) – ΠΑΝ.ΑΙΓΑΙΟΥ

(εισ.: 234, συντ. ΕΒΕ: 1,00)

Αποστολή: παρέχουν στους φοιτητές την επιστημονική θεωρητική γνώση, καθώς και την πρακτική κατάρτιση, για να σταδιοδρομήσουν ως διοικητικά και οικονομικά στελέχη στο χώρο της Ναυτιλίας και των Μεταφορών.

Προοπτικές αποφοίτων: Εγγράφονται στο Οικονομικό Επιμελητήριο

- Να σταδιοδρομήσουν ως διοικητικά στελέχη σε επιχειρήσεις, οργανισμούς και ειδικότερα σε οικονομικές μονάδες που δραστηριοποιούνται στο χώρο της Ναυτιλίας (ναυτιλιακές επιχειρήσεις, γραφεία ναυλώσεων, ναυπηγεία, ναυτιλιακά πρακτορεία, διοίκηση και διαχείριση λιμένων κ.λπ.).
- Στο ευρύτερο τομέα των Μεταφορών (αεροπορικές, σιδηροδρομικές, υπεραστικές μεταφορές,)
- Στον τομέα του Διεθνούς Εμπορίου
- Σε Χρηματοπιστωτικούς Οργανισμούς και Τράπεζες.

ΟΙΚΟΝΟΜΙΑΣ ΚΑΙ ΒΙΩΣΙΜΗΣ ΑΝΑΠΤΥΞΗΣ (ΑΘΗΝΑ) – ΧΑΡΟΚΟΠΕΙΟ
(πρώην Οικιακής Οικονομίας και Οικολογίας)

(εισ.: 92, συντ. ΕΒΕ: 1,10)

Το γνωστικό αντικείμενο εξειδικεύεται στους τομείς:
προαγωγή της ποιότητας ζωής του ατόμου, της οικογένειας και της κοινωνίας,
συμπεριφορά του καταναλωτή

βιώσιμη επιχειρηματικότητα, διοίκηση και λειτουργία επιχειρηματικών μονάδων
διαχείριση του φυσικού και ανθρωπογενούς περιβάλλοντος
βιώσιμο τουρισμό και πολιτισμό,

Παιδαγωγικής και διδακτικής επάρκειας, για τη διδασκαλία μαθημάτων σχετικών με
το γνωστικό αντικείμενο του Τμήματος στη δημόσια και ιδιωτική εκπαίδευση.

Προοπτικές: Οικονομολόγοι, Εκπαιδευτικοί και Ειδικοί Επιστήμονες σε θέματα
Βιωσιμότητας και Βιώσιμης Ανάπτυξης.

Το πρόγραμμα σπουδών διασφαλίζει συγκεκριμένα επαγγελματικά δικαιώματα των
αποφοίτων, τα οποία αφορούν στην εγγραφή τους στο **Οικονομικό Επιμελητήριο.**

ΟΙΚΟΝΟΜΙΚΗΣ ΕΠΙΣΤΗΜΗΣ (ΑΘΗΝΑ) – ΟΠΑ

(εισ.: 250, συντ. ΕΒΕ: 1,20)

ΟΙΚΟΝΟΜΙΚΗΣ ΕΠΙΣΤΗΜΗΣ (ΠΕΙΡΑΙΑΣ) – ΠΑΝ. ΠΕΙΡΑΙΑ

(εισ.: 329, συντ. ΕΒΕ: 1,20)

Αποστολή: Εκπαίδευση Οικονομολόγων. Να μελετούν και να εφαρμόζουν οικονομικές θεωρίες και να ασχολούνται με την ανάπτυξη παραγωγικών δραστηριοτήτων, τον καταμερισμό της εργασίας και με την έρευνα και πρόβλεψη οικονομικών φαινομένων.

Το πτυχίο των οικονομικών σπουδών παρέχει προοπτικές εργασίας στο χώρο της αγοράς και των επιχειρήσεων, σε οργανισμούς και δημόσιους φορείς που ασχολούνται με την οικονομία, (διεθνείς και ελληνικούς Οργανισμούς, επιχειρήσεις, ερευνητικά κέντρα, Τράπεζες και χρηματοπιστωτικά Ιδρύματα της χώρας μας και των χωρών του εξωτερικού και για ακαδημαϊκή σταδιοδρομία τόσο σε ελληνικά όσο και σε ξένα Πανεπιστήμια).

Εγγράφονται στο Οικονομικό Επιμελητήριο.

ΟΙΚΟΝΟΜΙΚΗΣ ΚΑΙ ΔΙΟΙΚΗΣΗΣ ΤΟΥΡΙΣΜΟΥ (ΧΙΟΣ) – ΠΑΝ.ΑΙΓΑΙΟΥ

(εισ.: 91, συντ. ΕΒΕ: 0,80, συντ. Ε.Μ.: 0,90)

Απαιτείται Ειδικό Μάθημα: ξένη γλώσσα

Αποστολή: ανάπτυξη του τουρισμού σε τουριστικούς προορισμούς και η διοίκηση των τουριστικών επιχειρήσεων.

Οι απόφοιτοι του Τμήματος εκπαιδεύονται να ανταπεξέρχονται στις ανάγκες της διεθνούς αγοράς σε θέματα οικονομίας και διοίκησης τουρισμού, καθώς και σε ζητήματα που αφορούν στις ανάγκες των τουριστικών επιχειρήσεων.

➤ **Στελέχη τουριστικών επιχειρήσεων** (π.χ. σε αερομεταφορείς, ακτοπλοϊκές εταιρείες, κρουαζιερόπλοια, ξενοδοχεία, εταιρείες παροχής υπηρεσιών εστίασης και φιλοξενίας, οργανωτές ταξιδιών και τουριστικών δραστηριοτήτων, τουριστικούς πράκτορες, εταιρείες διοργάνωσης εκδηλώσεων και συνεδρίων) στους τομείς διοίκησης, οργάνωσης και πωλήσεων)

➤ **Στελέχη** του ευρύτερου **δημόσιου** τομέα (π.χ. Υπουργεία, Ν.Π.Δ.Δ.) και της τοπικής αυτοδιοίκησης (γραφεία Περιφερειών, Δήμων) σε θέματα τουριστικής πολιτικής, ανάπτυξης, σχεδιασμού, προώθησης και στρατηγικής

➤ Ερευνητές και **εκπαιδευτές** (δευτεροβάθμιας, μεταδευτεροβάθμιας, τριτοβάθμιας και δια βίου εκπαίδευσης) σε ζητήματα τουριστικής ανάπτυξης, διοίκησης και σχεδιασμού.

ΟΙΚΟΝΟΜΙΚΗΣ ΚΑΙ ΠΕΡΙΦΕΡΕΙΑΚΗΣ ΑΝΑΠΤΥΞΗΣ (ΑΘΗΝΑ) – ΠΑΝΤΕΙΟ

(εισ.: 244, συντ. ΕΒΕ: 1,20)

Αποστολή: κατάρτιση στην Οικονομική Επιστήμη με παράλληλη εξειδίκευση σ' ένα νέο σχετικά επιστημονικό πεδίο, αυτά της **Περιφερειακής Επιστήμης**.

Τρεις διδακτικούς άξονες :1. γνωστικά αντικείμενα της Οικονομικής επιστήμης
2. γνωστικά πεδία της Περιφερειακής Επιστήμης,
3. ανάλυσης και έρευνας και αναφέρεται σε γνωστικά αντικείμενα όπως μαθηματικά για οικονομολόγους, στατιστική, οικονομετρία, πληροφορική κλπ

Εντάσσονται στο Οικονομικό Επιμελητήριο Ελλάδος και έχουν όλα τα επαγγελματικά δικαιώματα του επαγγέλματος του οικονομολόγου.

Επίσης έχουν δικαίωμα ένταξης στο Σύνδεσμο Ελλήνων Περιφερειολόγων.

Στον δημόσιο τομέα απασχολούνται ως στελέχη της Τοπικής Αυτοδιοίκησης , της Περιφερειακής Διοίκησης κ.λπ.

ΟΙΚΟΝΟΜΙΚΩΝ ΕΠΙΣΤΗΜΩΝ (ΑΘΗΝΑ) – ΕΚΠΑ (εισ.: 366, συντ. ΕΒΕ: 1,20)

ΟΙΚΟΝΟΜΙΚΩΝ ΕΠΙΣΤΗΜΩΝ (ΒΟΛΟΣ) – ΠΑΝ.ΘΕΣΣΑΛΙΑΣ (εισ.: 250, συντ. ΕΒΕ: 1,00)

ΟΙΚΟΝΟΜΙΚΩΝ ΕΠΙΣΤΗΜΩΝ (ΘΕΣΣΑΛΟΝΙΚΗ) – ΑΠΘ (εισ.: 390, συντ. ΕΒΕ: 1,20)

ΟΙΚΟΝΟΜΙΚΩΝ ΕΠΙΣΤΗΜΩΝ (ΘΕΣΣΑΛΟΝΙΚΗ) – ΠΑΝ.ΜΑΚΕΔ. (εισ.: 299, συντ. ΕΒΕ: 1,20)

ΟΙΚΟΝΟΜΙΚΩΝ ΕΠΙΣΤΗΜΩΝ (ΙΩΑΝΝΙΝΑ) – ΠΑΝ.ΙΩΑΝΝΙΝΩΝ (εισ.: 281, συντ. ΕΒΕ: 0,80)

ΟΙΚΟΝΟΜΙΚΩΝ ΕΠΙΣΤΗΜΩΝ (ΚΟΜΟΤΗΝΗ) – ΔΠΘ (εισ.: 329, συντ. ΕΒΕ: 1,00)

ΟΙΚΟΝΟΜΙΚΩΝ ΕΠΙΣΤΗΜΩΝ (ΠΑΤΡΑ) – ΠΑΝ.ΠΑΤΡΩΝ (εισ.: 305, συντ. ΕΒΕ: 1,20)

ΟΙΚΟΝΟΜΙΚΩΝ ΕΠΙΣΤΗΜΩΝ (ΡΕΘΥΜΝΟ) – ΠΑΝ.ΚΡΗΤΗΣ (εισ.: 318, συντ. ΕΒΕ: 1,08)

ΟΙΚΟΝΟΜΙΚΩΝ ΕΠΙΣΤΗΜΩΝ (ΤΡΙΠΟΛΗ) – ΠΑΝ.ΠΕΛ/ΝΗΣΟΥ (εισ.: 366, συντ. ΕΒΕ: 1,00)

ΟΙΚΟΝΟΜΙΚΩΝ ΕΠΙΣΤΗΜΩΝ (ΣΕΡΡΕΣ) – ΔΙΠΑΕ (εισ.: 280, συντ. ΕΒΕ: 0,80)

ΟΙΚΟΝΟΜΙΚΩΝ ΕΠΙΣΤΗΜΩΝ (ΚΑΣΤΟΡΙΑ) – ΠΑΝ. ΔΥΤ. ΜΑΚ.

(εισ.: 115, συντ. ΕΒΕ: 0,80)

Νέα τμήματα

Αποστολή: κατάρτιση επιστημόνων, ώστε να συμβάλλουν στην πρόοδο της οικονομικής θεωρίας και των εφαρμογών της στην οικονομική πολιτική του κράτους, στην πρόβλεψη οικονομικών φαινομένων και στην ανάπτυξη παραγωγικών δραστηριοτήτων.

Κατευθύνσεις: Οικονομική πολιτική και ανάπτυξη
Χρηματοοικονομική και τραπεζική
Οικονομική των επιχειρήσεων
Οικονομική ανάλυση και πολιτική
Εφαρμοσμένη οικονομική και ποσοτικές μέθοδοι
Εφαρμοσμένη Οικονομική

Αποκτούν τα προσόντα για το οικονομικό επάγγελμα σύμφωνα με το Π.Δ. 475/91

Επαγγελματικές κατευθύνσεις:

- Στέλεχος σε δημόσιους και ιδιωτικούς οργανισμούς
- Σύμβουλος επιχειρήσεων
- Ελεύθερος επαγγελματίας
- Εκπαίδευση και κατάρτιση



ΟΡΓΑΝΩΣΗΣ ΚΑΙ ΔΙΑΧΕΙΡΙΣΗΣ ΑΘΛΗΤΙΣΜΟΥ (ΣΠΑΡΤΗ) – ΠΑΝ.ΠΕΛ/ΝΗΣΟΥ

(εισ.: 165, συντ. ΕΒΕ: 0,80)

Αποστολή: οργάνωσης και διοίκησης των θεσμών του αθλητισμού.

Οργάνωση και διαχείριση αθλητικών εκδηλώσεων, φορέων και επιχειρήσεων σε εθνικό και διεθνές επίπεδο.

Επαγγελματικές προοπτικές:

- διοικητικά και οικονομικά στελέχη σε αθλητικές επιχειρήσεις, αθλητικούς οργανισμούς και λοιπούς αθλητικούς φορείς, όπως: σε αθλητικά σωματεία, ενώσεις και ομοσπονδίες, αθλητικές ανώνυμες εταιρείες και τμήματα αμειβομένων αθλητών, στελέχη διοργάνωσης αθλητικών εκδηλώσεων του Υπουργείου Πολιτισμού,
- ως στελέχη διοργάνωσης αθλητικών δραστηριοτήτων ως εμπνευστές (animator) σε ξενοδοχειακές μονάδες και κατασκηνώσεις,

Εγγράφονται στο **Οικονομικό** Επιμελητήριο Ελλάδος, εφόσον πληρούνται οι προϋποθέσεις του ΟΕΕ, και δικαιούνται να συμμετέχουν σε εξετάσεις στο Σώμα **Ορκωτών** Ελεγκτών Λογιστών για την απόκτηση του τίτλου Ορκωτού Ελεγκτή Λογιστή/Νόμιμου Ελεγκτή.

ΟΡΓΑΝΩΣΗΣ ΚΑΙ ΔΙΟΙΚΗΣΗΣ ΕΠΙΧΕΙΡΗΣΕΩΝ (ΑΘΗΝΑ) – ΟΠΑ

(εισ.: 260, συντ. ΕΒΕ: 1,20)

ΟΡΓΑΝΩΣΗΣ ΚΑΙ ΔΙΟΙΚΗΣΗΣ ΕΠΙΧΕΙΡΗΣΕΩΝ (ΘΕΣΣΑΛΟΝΙΚΗ) – ΠΑΝ.ΜΑΚΕΔ.

(εισ.: 250, συντ. ΕΒΕ: 1,20)

ΟΡΓΑΝΩΣΗΣ ΚΑΙ ΔΙΟΙΚΗΣΗΣ ΕΠΙΧΕΙΡΗΣΕΩΝ (ΠΕΙΡΑΙΑΣ) – ΠΑΝ. ΠΕΙΡΑΙΑ

(εισ.: 329, συντ. ΕΒΕ: 1,00)

ΟΡΓΑΝΩΣΗΣ ΚΑΙ ΔΙΟΙΚΗΣΗΣ ΕΠΙΧΕΙΡΗΣΕΩΝ (ΣΕΡΡΕΣ) – ΔΙΠΑΕ

(εισ.: 329, συντ. ΕΒΕ: 1,00)

ΟΡΓΑΝΩΣΗΣ ΚΑΙ ΔΙΟΙΚΗΣΗΣ ΕΠΙΧΕΙΡΗΣΕΩΝ (ΓΡΕΒΕΝΑ) – ΠΑΝ. ΔΥΤ. ΜΑΚ.

(εισ.: 329, συντ. ΕΒΕ: 1,00)

Νέα
τμήματα

Αντικείμενο σπουδών: η δομή και η διάρθρωση των επιχειρήσεων σε όλο το φάσμα των τομέων τους, όπως λογιστήριο, οι πωλήσεις, το marketing, χρηματοπιστωτικά, logistics, παραγωγή και διοίκηση.

Κατευθύνσεις:

Διοίκηση επιχειρήσεων

Λογιστική

Μάρκετινγκ

Διοίκηση Πληροφοριακών Συστημάτων

Διοίκηση παραγωγής

Διοίκηση προσωπικού



Μέλη του Οικονομικού Επιμελητηρίου.

Δυνατότητες Σταδιοδρομίας:

Βιομηχανία.

Υπηρεσίες, διάφορες.

Τράπεζες.

Εμπορικές επιχειρήσεις.

Αυτοαπασχόληση.

Δημόσια Διοίκηση.

Τουριστικές επιχειρήσεις.

Μεταφορικές επιχειρήσεις

Μονάδες Υγείας

Εκπαίδευση

- Επαγγελματίες λογιστές.
- Ορκωτοί λογιστές ή ελεγκτές.
- Οικονομικοί σύμβουλοι επιχειρήσεων.
- Υπεύθυνοι δημοσίων σχέσεων επιχειρήσεων και οργανισμών και ως διευθυντές προσωπικού οργανισμών και επιχειρήσεων.

Νέα τμήματα:

ΠΕΡΙΦΕΡΕΙΑΚΗΣ ΚΑΙ ΔΙΑΣΥΝΟΡΙΑΚΗΣ ΑΝΑΠΤΥΞΗΣ (ΚΟΖΑΝΗ) – ΠΑΝ. ΔΥΤ. ΜΑΚ.

(εισ.: 320, συντ. ΕΒΕ: 0,80)

Αντικείμενο σπουδών: Κοινωνικο-Οικονομική και Βιώσιμη Ανάπτυξη των Περιφερειών και των Διασυνοριακών Αναπτυξιακών τους Πολιτικών.

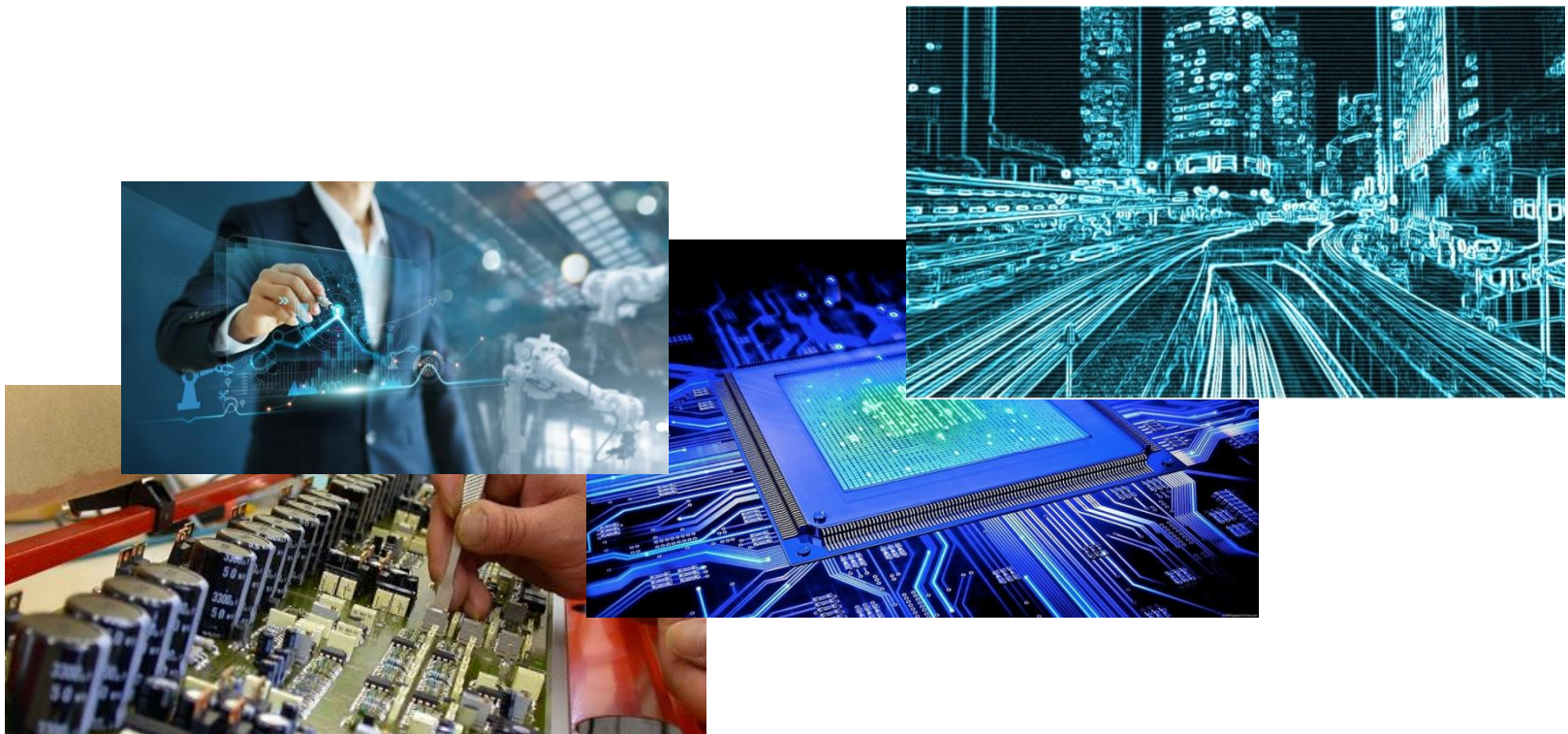
Οι απόφοιτοι του τμήματος μπορούν να καταλάβουν θέσεις προσωπικού που απαιτούν πτυχίο Σχολής Οικονομικών Επιστημών και συνήθως οι θέσεις αναφέρονται ως **Διοικητικού – Λογιστικού** στο δημόσιο τομέα, στον ευρύτερο δημόσιο τομέα, καθώς και σε Νομικά Πρόσωπα Δημοσίου Δικαίου (Ν.Π.Δ.Δ.) και συγκεκριμένα σε Δημόσιες Επιχειρήσεις και Οργανισμούς καθώς και στους Οργανισμούς Τοπικής Αυτοδιοίκησης.

ΠΕΡΙΦΕΡΕΙΑΚΗΣ ΚΑΙ ΟΙΚΟΝΟΜΙΚΗΣ ΑΝΑΠΤΥΞΗΣ (ΑΜΦΙΣΣΑ) – ΓΕΩΠΟΝΙΚΟ ΠΑΝ.

(εισ.: 220, συντ. ΕΒΕ: 0,80)

Αποστολή: σπουδές στην οικονομική επιστήμη, με επιπλέον εξειδίκευση στο ρόλο του χώρου και της γης στην οικονομική δραστηριότητα και ανάπτυξη.

ΚΟΙΝΑ ΤΜΗΜΑΤΑ ΜΕ ΤΟ 4^ο Ε.Π.



Κοινά τμήματα με το 2^ο Ε.Π.:

ΒΙΟΜΗΧΑΝΙΚΗΣ ΔΙΟΙΚΗΣΗΣ ΚΑΙ ΤΕΧΝΟΛΟΓΙΑΣ (ΠΕΙΡΑΙΑΣ) – ΠΑΝ. ΠΕΙΡΑΙΑ

ΓΕΩΓΡΑΦΙΑΣ (ΑΘΗΝΑ) – ΧΑΡΟΚΟΠΕΙΟ

ΓΕΩΓΡΑΦΙΑΣ (ΜΥΤΙΛΗΝΗ) – ΠΑΝ.ΑΙΓΑΙΟΥ

ΓΡΑΦΙΣΤΙΚΗΣ ΚΑΙ ΟΠΤΙΚΗΣ ΕΠΙΚΟΙΝΩΝΙΑΣ (ΑΙΓΑΛΕΩ) – ΠΔΑ

ΔΗΜΙΟΥΡΓΙΚΟΥ ΣΧΕΔΙΑΣΜΟΥ ΚΑΙ ΕΝΔΥΣΗΣ (ΚΙΛΚΙΣ) – ΔΙΠΑΕ

ΕΠΙΣΤΗΜΗΣ ΥΠΟΛΟΓΙΣΤΩΝ (ΗΡΑΚΛΕΙΟ) – ΠΑΝ.ΚΡΗΤΗΣ

ΕΣΩΤΕΡΙΚΗΣ ΑΡΧΙΤΕΚΤΟΝΙΚΗΣ (ΑΙΓΑΛΕΩ) – ΠΔΑ

ΕΣΩΤΕΡΙΚΗΣ ΑΡΧΙΤΕΚΤΟΝΙΚΗΣ (ΣΕΡΡΕΣ) – ΔΙΠΑΕ

ΕΦΑΡΜΟΣΜΕΝΗΣ ΠΛΗΡΟΦΟΡΙΚΗΣ – ΕΠΙΣΤΗΜΗ ΚΑΙ ΤΕΧΝΟΛΟΓΙΑ ΥΠΟΛΟΓΙΣΤΩΝ (ΘΕΣΣΑΛΟΝΙΚΗ)
– ΠΑΝ.ΜΑΚΕΔ.

ΕΦΑΡΜΟΣΜΕΝΗΣ ΠΛΗΡΟΦΟΡΙΚΗΣ – ΠΛΗΡΟΦΟΡΙΑΚΑ ΣΥΣΤΗΜΑΤΑ (ΘΕΣΣΑΛΟΝΙΚΗ) –
ΠΑΝ.ΜΑΚΕΔ.

ΗΛΕΚΤΡΟΝΙΚΩΝ ΜΗΧΑΝΙΚΩΝ (ΧΑΝΙΑ) – ΕΛΜΕΠΑ

Κοινά τμήματα με το 2^ο Ε.Π.:

ΜΗΧΑΝΙΚΩΝ ΒΙΟΜΗΧΑΝΙΚΗΣ ΣΧΕΔΙΑΣΗΣ ΚΑΙ ΠΑΡΑΓΩΓΗΣ (ΑΙΓΑΛΕΩ) – ΠΔΑ
ΜΗΧΑΝΙΚΩΝ ΟΙΚΟΝΟΜΙΑΣ ΚΑΙ ΔΙΟΙΚΗΣΗΣ (ΧΙΟΣ) – ΠΑΝ.ΑΙΓΑΙΟΥ
ΜΗΧΑΝΙΚΩΝ ΠΑΡΑΓΩΓΗΣ ΚΑΙ ΔΙΟΙΚΗΣΗΣ (ΘΕΣΣΑΛΟΝΙΚΗ) – ΔΙΠΑΕ
ΜΗΧΑΝΙΚΩΝ ΠΑΡΑΓΩΓΗΣ ΚΑΙ ΔΙΟΙΚΗΣΗΣ (ΞΑΝΘΗ) – ΔΠΘ
ΜΗΧΑΝΙΚΩΝ ΠΑΡΑΓΩΓΗΣ ΚΑΙ ΔΙΟΙΚΗΣΗΣ (ΧΑΝΙΑ) – ΠΟΛ/ΧΝΕΙΟ ΚΡΗΤΗΣ
ΜΗΧΑΝΙΚΩΝ ΠΛΗΡΟΦΟΡΙΚΗΣ ΚΑΙ ΗΛΕΚΤΡΟΝΙΚΩΝ ΣΥΣΤΗΜΑΤΩΝ (ΘΕΣΣΑΛΟΝΙΚΗ) –
ΔΙΠΑΕ

ΜΗΧΑΝΙΚΩΝ ΠΛΗΡΟΦΟΡΙΚΗΣ ΚΑΙ ΥΠΟΛΟΓΙΣΤΩΝ (ΑΙΓΑΛΕΩ) – ΠΔΑ
ΜΗΧΑΝΙΚΩΝ ΠΛΗΡΟΦΟΡΙΚΗΣ, ΥΠΟΛΟΓΙΣΤΩΝ ΚΑΙ ΤΗΛΕΠΙΚΟΙΝΩΝΙΩΝ (ΣΕΡΡΕΣ) –
ΔΙΠΑΕ

ΜΗΧΑΝΙΚΩΝ ΣΧΕΔΙΑΣΗΣ ΠΡΟΪΟΝΤΩΝ ΚΑΙ ΣΥΣΤΗΜΑΤΩΝ (ΚΟΖΑΝΗ) – ΠΑΝ. ΔΥΤ. ΜΑΚ.
ΜΗΧΑΝΙΚΩΝ ΣΧΕΔΙΑΣΗΣ ΠΡΟΪΟΝΤΩΝ ΚΑΙ ΣΥΣΤΗΜΑΤΩΝ (ΣΥΡΟΣ) – ΠΑΝ.ΑΙΓΑΙΟΥ

Κοινά τμήματα με το 2^ο Ε.Π.:

ΠΛΗΡΟΦΟΡΙΚΗΣ (ΑΘΗΝΑ) – ΟΠΑ

ΠΛΗΡΟΦΟΡΙΚΗΣ (ΘΕΣΣΑΛΟΝΙΚΗ) – ΑΠΘ

ΠΛΗΡΟΦΟΡΙΚΗΣ (ΚΑΒΑΛΑ) – ΔΙΠΑΕ

ΠΛΗΡΟΦΟΡΙΚΗΣ (ΚΑΣΤΟΡΙΑ) – ΠΑΝ. ΔΥΤ. ΜΑΚ.

ΠΛΗΡΟΦΟΡΙΚΗΣ (ΚΕΡΚΥΡΑ) – ΙΟΝΙΟ ΠΑΝ/ΜΙΟ

ΠΛΗΡΟΦΟΡΙΚΗΣ (ΠΕΙΡΑΙΑΣ) – ΠΑΝ. ΠΕΙΡΑΙΑ

ΠΛΗΡΟΦΟΡΙΚΗΣ ΚΑΙ ΤΗΛΕΜΑΤΙΚΗΣ (ΑΘΗΝΑ) – ΧΑΡΟΚΟΠΕΙΟ

ΠΛΗΡΟΦΟΡΙΚΗΣ ΚΑΙ ΤΗΛΕΠΙΚΟΙΝΩΝΙΩΝ (ΑΘΗΝΑ) – ΕΚΠΑ

ΠΛΗΡΟΦΟΡΙΚΗΣ ΚΑΙ ΤΗΛΕΠΙΚΟΙΝΩΝΙΩΝ (ΑΡΤΑ) – ΠΑΝ.ΙΩΑΝΝΙΝΩΝ

ΠΛΗΡΟΦΟΡΙΚΗΣ ΚΑΙ ΤΗΛΕΠΙΚΟΙΝΩΝΙΩΝ (ΛΑΜΙΑ) – ΠΑΝ.ΘΕΣΣΑΛΙΑΣ

ΠΛΗΡΟΦΟΡΙΚΗΣ ΚΑΙ ΤΗΛΕΠΙΚΟΙΝΩΝΙΩΝ (ΤΡΙΠΟΛΗ) – ΠΑΝ.ΠΕΛ/ΝΗΣΟΥ

ΣΤΑΤΙΣΤΙΚΗΣ (ΑΘΗΝΑ) – ΟΠΑ

ΣΤΑΤΙΣΤΙΚΗΣ ΚΑΙ ΑΝΑΛΟΓΙΣΤΙΚΩΝ-ΧΡΗΜΑΤΟΟΙΚΟΝΟΜΙΚΩΝ ΜΑΘΗΜΑΤΙΚΩΝ (ΣΑΜΟΣ)
– ΠΑΝ.ΑΙΓΑΙΟΥ

ΣΤΑΤΙΣΤΙΚΗΣ ΚΑΙ ΑΣΦΑΛΙΣΤΙΚΗΣ ΕΠΙΣΤΗΜΗΣ (ΓΡΕΒΕΝΑ) – ΠΑΝ. ΔΥΤ. ΜΑΚ.

ΣΤΑΤΙΣΤΙΚΗΣ ΚΑΙ ΑΣΦΑΛΙΣΤΙΚΗΣ ΕΠΙΣΤΗΜΗΣ (ΠΕΙΡΑΙΑΣ) – ΠΑΝ. ΠΕΙΡΑΙΑ

Κοινά τμήματα με το 2^ο Ε.Π.:

ΤΕΧΝΟΛΟΓΙΩΝ ΨΗΦΙΑΚΗΣ ΒΙΟΜΗΧΑΝΙΑΣ (ΨΑΧΝΑ ΕΥΒΟΙΑΣ) – ΕΚΠΑ

ΧΡΗΜΑΤΟΟΙΚΟΝΟΜΙΚΗΣ ΚΑΙ ΤΡΑΠΕΖΙΚΗΣ ΔΙΟΙΚΗΤΙΚΗΣ (ΠΕΙΡΑΙΑΣ) – ΠΑΝ. ΠΕΙΡΑΙΑ

ΨΗΦΙΑΚΩΝ ΜΕΣΩΝ ΚΑΙ ΕΠΙΚΟΙΝΩΝΙΑΣ (ΑΡΓΟΣΤΟΛΙ) – ΙΟΝΙΟ ΠΑΝ/ΜΙΟ

ΨΗΦΙΑΚΩΝ ΣΥΣΤΗΜΑΤΩΝ (ΛΑΡΙΣΑ) – ΠΑΝ.ΘΕΣΣΑΛΙΑΣ

ΨΗΦΙΑΚΩΝ ΣΥΣΤΗΜΑΤΩΝ (ΠΕΙΡΑΙΑΣ) – ΠΑΝ. ΠΕΙΡΑΙΑ

ΨΗΦΙΑΚΩΝ ΣΥΣΤΗΜΑΤΩΝ (ΣΠΑΡΤΗ) – ΠΑΝ.ΠΕΛ/ΝΗΣΟΥ



Στα τμήματα Πληροφορικής που ακολουθούν υπάρχει πρόσβαση:

☐ Για το **Γενικό** Λύκειο και από το 2^ο Ε.Π.

☐ Για το **ΕΠΑ.Λ.** από τους τομείς:

➤ Πληροφορικής,

➤ Ηλεκτρολογίας, Ηλεκτρονικής και Αυτοματισμού

Κοινό τμήμα: 2^ο – 4^ο Ε.Π.

ΧΡΗΜΑΤΟΟΙΚΟΝΟΜΙΚΗΣ ΚΑΙ ΤΡΑΠΕΖΙΚΗΣ ΔΙΟΙΚΗΤΙΚΗΣ (ΠΕΙΡΑΙΑΣ) – ΠΑΝ. ΠΕΙΡΑΙΑ
(εισ.: 196, συντ. ΕΒΕ: 1,20)

Ιδιαίτερα χαρακτηριστικά του προγράμματος που το κάνουν να ξεχωρίζει, είναι ότι δίνει κυρίως έμφαση στον ρόλο του οικονομικού διευθυντή της σύγχρονης επιχείρησης, στην οργάνωση των τραπεζικών υπηρεσιών, στην ανάλυση των χρηματαγορών, στην λειτουργία επενδυτικών τραπεζικών οργανισμών, στην διεθνή τραπεζική, στη χρησιμοποίηση μικροϋπολογιστών κ.λ.π.

Εγγράφονται μέλη στο Οικονομικό Επιμελητήριο

Σταδιοδρομία: ως στελέχη του χρηματοοικονομικού τομέα, ελεγκτικών/λογιστικών επιχειρήσεων, τραπεζών, χρηματιστηριακών εταιρειών, εταιρειών παροχής συμβουλευτικών και νομικών υπηρεσιών, υπουργείων, διεθνών οργανισμών, εποπτικών αρχών και άλλων οργανισμών του δημόσιου τομέα, καθώς και παραγωγικών επιχειρήσεων, τόσο στην Ελλάδα όσο και στο εξωτερικό.

ΠΛΗΡΟΦΟΡΙΚΗΣ (ΑΘΗΝΑ) – ΟΠΑ
ΠΛΗΡΟΦΟΡΙΚΗΣ (ΘΕΣΣΑΛΟΝΙΚΗ) – ΑΠΘ
ΠΛΗΡΟΦΟΡΙΚΗΣ (ΚΕΡΚΥΡΑ) – ΙΟΝΙΟ ΠΑΝ/ΜΙΟ
ΠΛΗΡΟΦΟΡΙΚΗΣ (ΠΕΙΡΑΙΑΣ) – ΠΑΝ. ΠΕΙΡΑΙΑ

ΠΛΗΡΟΦΟΡΙΚΗΣ (ΚΑΒΑΛΑ) – ΔΙΠΑΕ
ΠΛΗΡΟΦΟΡΙΚΗΣ (ΚΑΣΤΟΡΙΑ) – ΠΑΝ. ΔΥΤ. ΜΑΚ.

Πρόσβαση και από το 2^ο Ε.Π.



ΠΛΗΡΟΦΟΡΙΚΗΣ (ΑΘΗΝΑ) – ΟΠΑ (εισ.: 225, συντ. ΕΒΕ: 1,20)

Βασικό αντικείμενο είναι η Επιστήμη των Υπολογιστών και οι προεκτάσεις και εφαρμογές της στα Οικονομικά, τη Διοικητική Επιστήμη, αλλά και τις Πολιτισμικές Δραστηριότητες.

Εκτός από τον πυρήνα των μαθημάτων Πληροφορικής, το Πρόγραμμα παρέχει ένα ισχυρό μαθηματικό υπόβαθρο, περιλαμβάνει μαθήματα εμβάθυνσης και ειδίκευσης σε τομείς έντονης επιστημονικής δραστηριότητας και αξίας στην αγορά εργασίας, όπως οι Βάσεις Δεδομένων, τα Δίκτυα Υπολογιστών, τα Πληροφοριακά Συστήματα και τα Γραφικά και, τέλος, περιλαμβάνει διεπιστημονικά μαθήματα, που συνδυάζουν την Επιστήμη των Υπολογιστών με τις Οικονομικές και τις Διοικητικές Επιστήμες. Εγγράφονται στο Οικονομικό Επιμελητήριο.

ΠΛΗΡΟΦΟΡΙΚΗΣ (ΘΕΣΣΑΛΟΝΙΚΗ) – ΑΠΘ(εισ.: 146, συντ. ΕΒΕ: 1,20)

Οι επαγγελματικές δυνατότητες των αποφοίτων του Τμήματος εκτείνονται στους τομείς:

- του Υλικού και Λογισμικού των Ηλεκτρονικών Υπολογιστών,
- της Πληροφορικής και των Πληροφοριακών Συστημάτων,
- των Δικτύων Επικοινωνιών και των Εφαρμογών Διαδικτύου,
- των Συστημάτων και Εφαρμογών Επεξεργασίας Σημάτων, Εικόνας και Ομιλίας.

ΠΛΗΡΟΦΟΡΙΚΗΣ (ΠΕΙΡΑΙΑΣ) – ΠΑΝ. ΠΕΙΡΑΙΑ (εισ.: 195, συντ. ΕΒΕ: 1,20)

Στο 3ο έτος σπουδών δίνεται η δυνατότητα επιλογής μιας κατεύθυνσης από 3 κατευθύνσεις:

1. Τεχνολογία Λογισμικού και Ευφυή Συστήματα,
2. Πληροφοριακά συστήματα και Υπηρεσίες και
3. Δίκτυα και Υπολογιστικά Συστήματα.

Εγγράφονται στο Οικονομικό επιμελητήριο.



ΠΛΗΡΟΦΟΡΙΚΗΣ (ΚΕΡΚΥΡΑ) – ΙΟΝΙΟ ΠΑΝ/ΜΙΟ (εισ.: 250, συντ. ΕΒΕ: 1,00)

Ο απόφοιτος του Τμήματος Πληροφορικής έχει την επιστημονική και τεχνική εμπειρογνωμοσύνη, για να εργαστεί ως επαγγελματίας πληροφορικής, είτε ως αυτοαπασχολούμενος είτε ως εκτελεστικός στον ιδιωτικό ή δημόσιο τομέα ως:

Μηχανικός λογισμικού

Μηχανικός Συστημάτων Υπολογιστών

Μηχανικός / Διαχειριστής Δικτύου και Τηλεπικοινωνιών

Διαχειριστής βάσης δεδομένων



ΠΛΗΡΟΦΟΡΙΚΗΣ ΚΑΙ ΤΗΛΕΠΙΚΟΙΝΩΝΙΩΝ (ΑΘΗΝΑ) – ΕΚΠΑ

ΠΛΗΡΟΦΟΡΙΚΗΣ ΚΑΙ ΤΗΛΕΠΙΚΟΙΝΩΝΙΩΝ (ΤΡΙΠΟΛΗ) – ΠΑΝ.ΠΕΛ/ΝΗΣΟΥ

ΠΛΗΡΟΦΟΡΙΚΗΣ ΚΑΙ ΤΗΛΕΠΙΚΟΙΝΩΝΙΩΝ (ΛΑΜΙΑ) – ΠΑΝ.ΘΕΣΣΑΛΙΑΣ

Νέο: ΠΛΗΡΟΦΟΡΙΚΗΣ ΚΑΙ ΤΗΛΕΠΙΚΟΙΝΩΝΙΩΝ (ΑΡΤΑ) – ΠΑΝ.ΙΩΑΝΝΙΝΩΝ

Πρόσβαση και
από το 2^ο Ε.Π.



ΠΛΗΡΟΦΟΡΙΚΗΣ ΚΑΙ ΤΗΛΕΠΙΚΟΙΝΩΝΙΩΝ (ΑΘΗΝΑ) – ΕΚΠΑ (εισ.: 196, συντ. ΕΒΕ: 1,20)

Τρεις τομείς:

- ΘΕΩΡΗΤΙΚΗΣ ΠΛΗΡΟΦΟΡΙΚΗΣ (Αλγόριθμοι, Αριθμητική Γραμμική Άλγεβρα, Βιοπληροφορική, Γραφικά, Επιστημονικοί Υπολογισμοί, Επιχειρησιακή Έρευνα κ.ά.)
- ΥΠΟΛΟΓΙΣΤΙΚΩΝ ΣΥΣΤΗΜΑΤΩΝ ΚΑΙ ΕΦΑΡΜΟΓΩΝ (Ανάπτυξη Λογισμικού, Αρχιτεκτονική και Υλικό Υπολογιστών, Ασφάλεια και Ιδιωτικότητα, Βάσεις Δεδομένων – Μεγάλα Δεδομένα, Γλώσσες Προγραμματισμού, Διαδίκτυο των Πραγμάτων, Διαστημικές Τεχνολογίες κ.ά.)
- ΕΠΙΚΟΙΝΩΝΙΩΝ ΚΑΙ ΕΠΕΞΕΡΓΑΣΙΑΣ ΣΗΜΑΤΟΣ (Διαστημικά Ψηφιακά Συστήματα, Δίκτυα Υπολογιστών, Ενσωματωμένα Συστήματα, Επεξεργασία Σήματος και Εικόνας, Επεξεργασία Φωνής (Ομιλίας & Τραγουδιού) και Μουσικής κ.ά)

Οι απόφοιτοι έχουν κατοχυρωμένα Ε.Δ. (Π.Δ. 44, ΦΕΚ 58/2009) ως :
Διπλωματούχοι Μηχανικοί στα αντικείμενα της Πληροφορικής και Τηλεπικοινωνιών,
στα προσόντα διορισμού στον κλάδο Πληροφορικής στο δημόσιο και στην Εκπαίδευση.

ΠΛΗΡΟΦΟΡΙΚΗΣ ΚΑΙ ΤΗΛΕΠΙΚΟΙΝΩΝΙΩΝ (ΤΡΙΠΟΛΗ) – ΠΑΝ.ΠΕΛ/ΝΗΣΟΥ (2013)

(εισ.: 243, συντ. ΕΒΕ: 0,90)

έχει ως αποστολή την καλλιέργεια της επιστήμης πληροφορικής, των υπολογιστικών συστημάτων επεξεργασίας και μετάδοσης πληροφοριών, καθώς και των εφαρμογών αυτών για την κατάρτιση επιστημόνων για τις ανάγκες της οικονομίας, της έρευνας, της βιομηχανίας και της εκπαίδευσης.

Οι απόφοιτοι έχουν κατοχυρωμένα Ε.Δ. (Π.Δ. 44, ΦΕΚ 58/2009) ως :
Διπλωματούχοι Μηχανικοί στα αντικείμενα της Πληροφορικής και Τηλεπικοινωνιών, στα προσόντα διορισμού στον κλάδο Πληροφορικής στο δημόσιο και στην Εκπαίδευση.

ΠΛΗΡΟΦΟΡΙΚΗΣ ΚΑΙ ΤΗΛΕΠΙΚΟΙΝΩΝΙΩΝ (ΛΑΜΙΑ) – ΠΑΝ.ΘΕΣΣΑΛΙΑΣ (2019)

(εισ.: 300, συντ. ΕΒΕ: 0,80)

Τα γνωστικά αντικείμενα που θεραπεύει το Τμήμα καλύπτουν

☒όλο το φάσμα της Επιστήμης της Πληροφορικής και των Τηλεπικοινωνιών και ειδικότερα:

☒τις περιοχές της Ασφάλειας Συστημάτων,

☒της Διαχείρισης Μεγάλου Όγκου Δεδομένων,

☒των Ενσωματωμένων Συστημάτων, των Συστημάτων Ελέγχου και της Ρομποτικής

☒τις Προσωπικές Επικοινωνίες,

☒τα Ασύρματα, Οπτικά και Ενσύρματα Δίκτυα και τις εφαρμογές τους,

☒της Διδασκαλίας της Πληροφορικής στην Εκπαίδευση (πιστοποίηση Παιδαγωγικής και Διδακτικής Επάρκειας).

ΠΛΗΡΟΦΟΡΙΚΗΣ ΚΑΙ ΤΗΛΕΜΑΤΙΚΗΣ (ΑΘΗΝΑ) – ΧΑΡΟΚΟΠΕΙΟ (εισ.:110– συντ. ΕΒΕ: 1,20)

Ιδιαίτερη έμφαση δίδεται στους τομείς της τηλεματικής (τηλεπληροφορικής), οι οποίοι σχετίζονται με τις δικτυακές και διαδικτυακές τεχνολογίες (internet technologies).

Οι τομείς αυτοί έχουν ποικίλες εφαρμογές, όπως στην εκπαίδευση (e-learning), στην οικονομία (e-business), στη διοίκηση (e-government), στην υγεία (e-health), στις μεταφορές (Advanced Transport Telematics) κτλ. Οι απόφοιτοι είναι

Διπλωματούχοι Μηχανικοί στα αντικείμενα Πληροφορικής και Τηλεπικοινωνιών. Συμπεριλαμβάνονται στον κλάδο ΠΕ Πληροφορικής στο δημόσιο τομέα και στην Εκπαίδευση.



(2° – 4° Ε.Π.)

ΨΗΦΙΑΚΩΝ ΣΥΣΤΗΜΑΤΩΝ (ΠΕΙΡΑΙΑΣ) – ΠΑΝ. ΠΕΙΡΑΙΑ (εισ.:201 – συντ. ΕΒΕ: 1,20)
ΨΗΦΙΑΚΩΝ ΣΥΣΤΗΜΑΤΩΝ (ΛΑΡΙΣΑ) – ΠΑΝ.ΘΕΣΣΑΛΙΑΣ (εισ.:280 – συντ. ΕΒΕ: 0,80)
ΨΗΦΙΑΚΩΝ ΣΥΣΤΗΜΑΤΩΝ (ΣΠΑΡΤΗ) – ΠΑΝ.ΠΕΛ/ΝΗΣΟΥ (εισ.:200 – συντ. ΕΒΕ: 0,80)

Διάρκεια σπουδών: 4 έτη

Ψηφιακά Συστήματα είναι σύγχρονα υπολογιστικά συστήματα που αποθηκεύουν, επεξεργάζονται και μεταδίδουν πληροφορίες σε ψηφιακή μορφή.

Έχουν ως αντικείμενο την Επιστήμη και τις Τεχνολογίες της Πληροφορικής και των Τηλεπικοινωνιών.

Οι απόφοιτοι έχουν αντίστοιχες επαγγελματικές προοπτικές που έχουν οι απόφοιτοι οποιουδήποτε πανεπιστημιακού τμήματος Πληροφορικής.

Δραστηριοποιούνται:

σε εταιρείες πληροφορικής, σε τμήματα πληροφορικής και επικοινωνιών επιχειρήσεων, βιομηχανιών, ομίλων επιχειρήσεων, τραπεζών και οργανισμών, είτε του δημοσίου είτε του ιδιωτικού τομέα.

Οι απόφοιτοι επίσης θα μπορούν να εργάζονται στην εκπαίδευση ως καθηγητές πληροφορικής.

**ΕΦΑΡΜΟΣΜΕΝΗΣ ΠΛΗΡΟΦΟΡΙΚΗΣ – ΕΠΙΣΤΗΜΗ ΚΑΙ ΤΕΧΝΟΛΟΓΙΑ ΥΠΟΛΟΓΙΣΤΩΝ
(ΘΕΣΣΑΛΟΝΙΚΗ) – ΠΑΝ.ΜΑΚΕΔ. (εισ.:135– συντ. ΕΒΕ: 1,20)**

**ΕΦΑΡΜΟΣΜΕΝΗΣ ΠΛΗΡΟΦΟΡΙΚΗΣ – ΠΛΗΡΟΦΟΡΙΑΚΑ ΣΥΣΤΗΜΑΤΑ (ΘΕΣΣΑΛΟΝΙΚΗ) –
ΠΑΝ.ΜΑΚΕΔ. (εισ.:135– συντ. ΕΒΕ: 1,20)**

Στόχος των προπτυχιακών σπουδών είναι να παρέχουν στους αποφοίτους του Τμήματος εκείνα τα ιδιαίτερα εφόδια που θα τους επιτρέπουν να υποστηρίξουν με επιτυχία την αξιοποίηση των **τεχνολογιών πληροφορικής και επικοινωνιών σε όλους τους τομείς της οικονομικής και κοινωνικής δραστηριότητας.**

Έτσι, ο φοιτητής του Τμήματος καλείται να παρακολουθήσει προχωρημένα μαθήματα Διοικητικής Επιστήμης, Οικονομικών, Χρηματοοικονομικών, Διοίκησης επιχειρήσεων, Ποσοτικών Μεθόδων, καθώς και Δικαίου Πληροφορικής και Διαδικτύου.

Προοπτικές:

Στον επιστημονικό τομέα της Πληροφορικής, σε επιχειρήσεις ηλεκτρονικών επικοινωνιών, στον τραπεζικό, ασφαλιστικό, ιατρικό τομέα, στα ΜΜΕ, στις εταιρείες παραγωγής και επεξεργασίας οπτικοακουστικού υλικού, στη ναυτιλία, στον τουρισμό, σε εταιρείες συμβούλων επιχειρήσεων και εταιρείες υψηλής τεχνολογίας.

Εκπαιδευτικοί στη δημόσια και ιδιωτική εκπαίδευση.

Οι απόφοιτοι και των δυο κατευθύνσεων του Τμήματος έχουν δικαίωμα εγγραφής στο **Οικονομικό Επιμελητήριο.**

ΕΠΙΣΤΗΜΗΣ ΥΠΟΛΟΓΙΣΤΩΝ (ΗΡΑΚΛΕΙΟ) – ΠΑΝ.ΚΡΗΤΗΣ

(εισ.:183– συντ. ΕΒΕ: 1,20)

Το πρόγραμμα σπουδών καλύπτει τα αντικείμενα του υλικού, του λογισμικού, των εφαρμογών της πληροφορικής, των τηλεπικοινωνιών και της θεωρίας.

Οι απόφοιτοι είναι Διπλωματούχοι Μηχανικοί στα αντικείμενα Πληροφορικής και Τηλεπικοινωνιών.

Συμπεριλαμβάνονται στον κλάδο ΠΕ Πληροφορικής στο δημόσιο τομέα και στην Εκπαίδευση.



Νέο: (2^ο ,4^ο Ε.Π.)

ΜΗΧΑΝΙΚΩΝ ΠΛΗΡΟΦΟΡΙΚΗΣ ΚΑΙ ΗΛΕΚΤΡΟΝΙΚΩΝ ΣΥΣΤΗΜΑΤΩΝ (ΘΕΣΣΑΛΟΝΙΚΗ) – ΔΙΠΑΕ (εισ.: 200, συντ. ΕΒΕ: 1,20)

Διάρκεια σπουδών:10 εξάμηνα . Αποστολή: να παρέχει γνώσεις σε όλο το φάσμα των τεχνολογιών της Πληροφορικής και της Ηλεκτρονικής επιστήμης. Οι Γνωστικές

Περιοχές που καλύπτει το Τμήμα είναι:

Γενικών Γνώσεων και Δεξιοτήτων (ΓΓΔ)

Προγραμματισμός και Αλγόριθμοι (ΠΑ)

Ηλεκτρονική (ΗΛ)

Επικοινωνίες και Δίκτυα (ΕΔ)

Ενσωματωμένα – Υπολογιστικά Συστήματα (ΕΥΣ)

Διαχείριση Δεδομένων – Τεχνητή Νοημοσύνη (ΔΔΤΝ)

Ο απόφοιτος είναι **Μηχανικός Πληροφορικής και Ηλεκτρονικών Συστημάτων**, θα έχει τη δυνατότητα να κατανοήσει, να ανταποκριθεί ως επαγγελματίας ή ερευνητής, σε συστήματα και υπηρεσίες, όπως το Διαδίκτυο των Πραγμάτων (Internet of Things), τη Διαχείριση μεγάλου όγκου Δεδομένων (Big Data), τα Ευφυή συστήματα Διαχείρισης και μεταφοράς Ενέργειας (Smart Grid), τη Ρομποτική, τα Αυτόνομα Οχήματα, τα Καθορισμένα από Λογισμικό Δίκτυα (Software Defined Networks), τα Νέας Γενιάς κοινωνικά και Τηλεπικοινωνιακά Δίκτυα (π.χ. 5G) κ.α.

(2^ο,4^ο Ε.Π.)

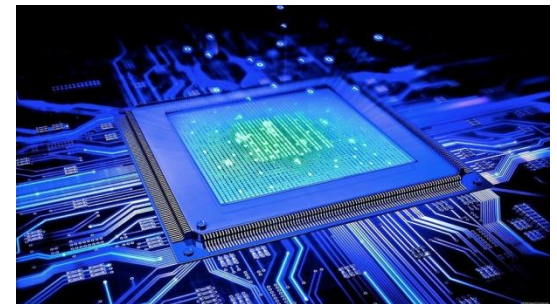
ΜΗΧΑΝΙΚΩΝ ΠΛΗΡΟΦΟΡΙΚΗΣ ΚΑΙ ΥΠΟΛΟΓΙΣΤΩΝ (ΑΙΓΑΛΕΩ) – ΠΔΔ (εισ.: 263, συντ. ΕΒΕ: 1,20)

Σκοπός του Τμήματος είναι η εκπαίδευση επιστημόνων Μηχανικών οι οποίοι θα διαθέτουν γνώσεις, ικανότητες και δεξιότητες στην επιστήμη και στην τεχνολογία των Υπολογιστών, των Επικοινωνιών και της Πληροφορικής.

Η διάρκεια σπουδών στο Τμήμα Μηχανικών Πληροφορικής και Υπολογιστών είναι **δέκα (10) εξάμηνα**.

Απασχόληση πτυχιούχων:

Ανάλυση εφαρμογών – Αναλύσεων – Συστημάτων
Διαχείριση Βάσεων Δεδομένων – Δικτύων
Προγραμματισμό εφαρμογών – συστημάτων
Εκπαίδευση
Έρευνα



(2^ο ,4^ο Ε.Π.)

**ΒΙΟΜΗΧΑΝΙΚΗΣ ΔΙΟΙΚΗΣΗΣ ΚΑΙ ΤΕΧΝΟΛΟΓΙΑΣ (ΠΕΙΡΑΙΑΣ) –
ΠΑΝ. ΠΕΙΡΑΙΑ (εισ.: 165, συντ. ΕΒΕ: 1,20)**

Το πρόγραμμα του Τμήματος απευθύνεται στους φοιτητές, οι οποίοι επιθυμούν να αναδειχθούν σε στελέχη ιδιωτικών και δημοσίων παραγωγικών μονάδων και επιχειρήσεων που δραστηριοποιούνται στους τομείς της παραγωγής προϊόντων και της παροχής υπηρεσιών.

Δίνει γνώσεις για διοίκηση παραγωγής με έμφαση στις εφαρμογές των νέων τεχνολογιών, στα συστήματα παραγωγής (αυτοματοποιημένος εξοπλισμός παραγωγής και διακίνησης, δίκτυα πληροφοριών κ.λπ.).

Δίνει το δικαίωμα εγγραφής στο Οικονομικό Επιμελητήριο (οικονομολόγοι, λογιστές).

Νέο τμήμα:

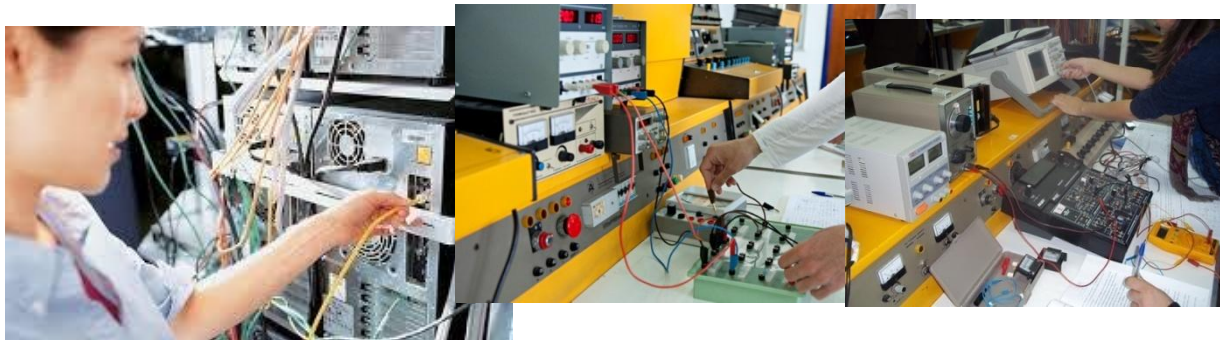
ΗΛΕΚΤΡΟΝΙΚΩΝ ΜΗΧΑΝΙΚΩΝ (ΧΑΝΙΑ) – ΕΛΜΕΠΑ

Σχολή Μηχανικών: 5 έτη

(εισ.:186 – συντ. ΕΒΕ: 0,80)

Αποστολή: σπουδές στις τηλεπικοινωνίες, στα ηλεκτρονικά, στους αυτοματισμούς, στους υπολογιστές και στην πληροφορική.

Αναμένονται τα επαγγελματικά δικαιώματα. Να ολοκληρωθεί δηλαδή η αντιστοίχιση του διπλώματος με τα πτυχία των Τμημάτων που ήδη έχουν τα επαγγελματικά δικαιώματα του Ηλεκτρονικού Μηχανικού, όπως αυτά περιγράφονται στο ΠΔ 99/2018 (ΦΕΚ 187/τ.Α/5-11-2018) «Ρύθμιση του επαγγέλματος του μηχανικού με καθορισμό των επαγγελματικών δικαιωμάτων για κάθε ειδικότητα».



Νέο: (2^ο – 4^ο Ε.Π.)

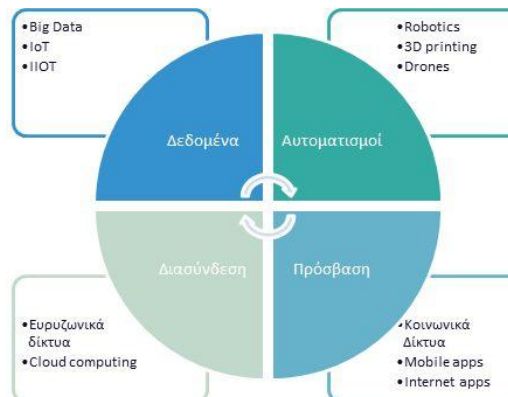
ΤΕΧΝΟΛΟΓΙΩΝ ΨΗΦΙΑΚΗΣ ΒΙΟΜΗΧΑΝΙΑΣ (ΨΑΧΝΑ ΕΥΒΟΙΑΣ) – ΕΚΠΑ **(εισ.: 230, συντ. ΕΒΕ: 0,85)**

Το Τμήμα προσφέρει σπουδές σε τεχνολογίες πληροφορικής και τηλεπικοινωνιών εστιάζοντας στη σύγχρονη, ψηφιακή βιομηχανία και στη διοίκησή της.

Ψηφιακές τεχνολογίες για καλύτερη παραγωγή, αποδοτική ανάπτυξη και δημιουργία προϊόντων και υπηρεσιών.

Το προπτυχιακό πρόγραμμα σπουδών δομείται σε δυο κύριες κατευθύνσεις:

Κατεύθυνση Συστημάτων Ψηφιακής Βιομηχανίας
Κατεύθυνση Διοίκησης Ψηφιακής Βιομηχανίας



(2^ο – 4^ο Ε.Π.)



ΣΤΑΤΙΣΤΙΚΗΣ (ΑΘΗΝΑ) – ΟΠΑ

(εισ.: 120, συντ. ΕΒΕ: 01,20)

ΣΤΑΤΙΣΤΙΚΗΣ ΚΑΙ ΑΣΦΑΛΙΣΤΙΚΗΣ ΕΠΙΣΤΗΜΗΣ (ΠΕΙΡΑΙΑΣ) – ΠΑΝ. ΠΕΙΡΑΙΑ

(εισ.: 180, συντ. ΕΒΕ: 01,20)

ΣΤΑΤΙΣΤΙΚΗΣ ΚΑΙ ΑΣΦΑΛΙΣΤΙΚΗΣ ΕΠΙΣΤΗΜΗΣ (ΓΡΕΒΕΝΑ) – ΠΑΝ. ΔΥΤ. ΜΑΚ.

(εισ.: 329, συντ. ΕΒΕ: 0,80)

Σκοπός των τμημάτων είναι η θεωρητική εκπαίδευση και η πρακτική κατάρτιση των φοιτητών στα γνωστικά πεδία της Στατιστικής και Ασφαλιστικής Επιστήμης.

Οι πτυχιούχοι εφοδιάζονται με τις απαιτούμενες γνώσεις για να απασχοληθούν ως **στατιστικοί** σε κέντρα έρευνας και εφαρμογών (δημοσκοπήσεις, έρευνες αγοράς, ιατρικά κέντρα κ.λ.π.)

ή ως **αναλογιστές**, αναλυτές και εκτιμητές κινδύνου σε ασφαλιστικές επιχειρήσεις και ασφαλιστικούς οργανισμούς

και ακόμη ως **ποσοτικοί** αναλυτές επενδύσεων και στελέχη διοίκησης κινδύνου σε τράπεζες.

(2° – 4° Ε.Π.)

ΣΤΑΤΙΣΤΙΚΗΣ ΚΑΙ ΑΝΑΛΟΓΙΣΤΙΚΩΝ-ΧΡΗΜΑΤΟΟΙΚΟΝΟΜΙΚΩΝ ΜΑΘΗΜΑΤΙΚΩΝ (ΣΑΜΟΣ) – ΠΑΝ.ΑΙΓΑΙΟΥ (εισ.: 300, συντ. ΕΒΕ: 0,80)

Το Πρόγραμμα Σπουδών στοχεύει στην απόκτηση από το φοιτητή ενός αξιόλογου μαθηματικού υπόβαθρου, καθώς επίσης και στην απόκτηση γνώσεων πληροφορικής, λογιστικής και οικονομίας.



Το επάγγελμα του Στατιστικού

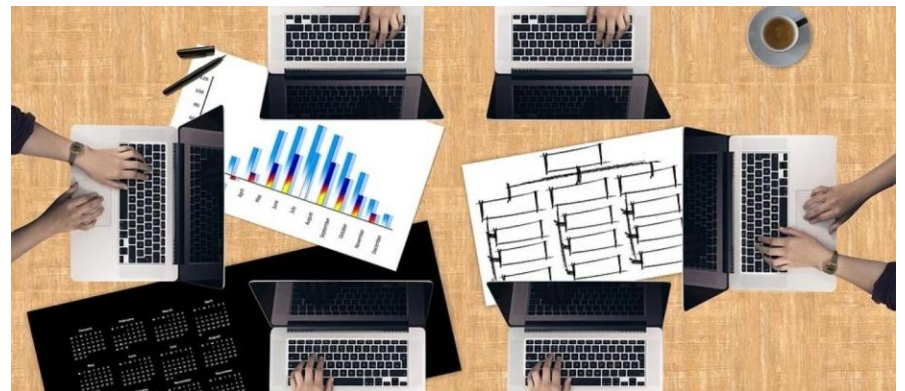
- Στον ιδιωτικό τομέα: θέσεις εργασίας για στατιστικούς σε τράπεζες, εταιρίες έρευνας αγοράς, εταιρίες δημοσκοπήσεων, ασφαλιστικές εταιρίες, διαφημιστικές εταιρίες, εταιρίες πετρελαιοειδών, εταιρίες τηλεπικοινωνιών.
- Στο δημόσιο τομέα υπάρχουν Τμήματα Στατιστικής σε Υπουργεία και δημόσιους οργανισμούς, τα οποία στελεχώνονται από στατιστικούς, οι οποίοι επεξεργάζονται και αναλύουν με χρήση στατιστικών πακέτων διάφορα δεδομένα στοχεύοντας στην εξαγωγή χρήσιμων συμπερασμάτων.
- Ένας πτυχιούχος στατιστικής με γνώσεις βιοστατιστικής μπορεί να εργαστεί σε μία φαρμακευτική εταιρία ή σ' ένα νοσοκομείο ως αναλυτής ιατρικών ή επιδημιολογικών δεδομένων.
- Στον ακαδημαϊκό χώρο (Πανεπιστήμια, Πολυτεχνεία, Ερευνητικά Ινστιτούτα) ένας πτυχιούχος στατιστικής έχει τη δυνατότητα να κάνει έρευνα με στόχο την εκπόνηση μίας διδακτορικής διατριβής σε κάποιο θεωρητικό ή εφαρμοσμένο αντικείμενο.

Το επάγγελμα του Αναλογιστή

Πρόκειται για ένα επαγγελματία ικανό να εκτιμήσει επιχειρηματικούς κινδύνους. Ο αναλογιστής χρησιμοποιεί μαθηματικά, στατιστική και οικονομική θεωρία για να μελετήσει αβέβαια μελλοντικά γεγονότα, ιδιαίτερα αυτά που αφορούν ασφάλειες και συνταξιοδοτικά προγράμματα.

Το επάγγελμα του Χρηματοοικονομικού Συμβούλου

Ένας χρηματοοικονομικός σύμβουλος παρέχει συμβουλές στους πελάτες του σχετικά με τον οικονομικό τους προγραμματισμό ή τη διαχείριση των περιουσιακών τους στοιχείων προκειμένου αυτοί να πραγματοποιήσουν τους χρηματοοικονομικούς τους στόχους.



[2°,4° Ε.Π.]

Νέο τμήμα: ΔΙΟΙΚΗΣΗΣ ΕΦΟΔΙΑΣΤΙΚΗΣ ΑΛΥΣΙΔΑΣ (ΚΑΤΕΡΙΝΗ) – ΔΙΠΑΕ (εισ.:180 – συντ. ΕΒΕ: 0,80)

Η Διοίκηση Logistics ορίζεται ως η διαδικασία του σχεδιασμού, υλοποίησης και ελέγχου της αποτελεσματικής και αποδοτικής ροής και αποθήκευσης προϊόντων, υπηρεσιών και σχετικών πληροφοριών από την αρχική παραγγελία / παραγωγή μέχρι την τελική παράδοση στον τελικό καταναλωτή, με σκοπό την εκπλήρωση των απαιτήσεων του πελάτη.



Επαγγελματικές προοπτικές:

- σε βιομηχανικές και εμπορικές επιχειρήσεις που παράγουν και διακινούν προϊόντα τους ή προϊόντα άλλων εταιρειών
- σε εταιρίες οδικών, θαλάσσιων και αεροπορικών μεταφορών ή σε διαμεταφορικές εταιρείες
- στο δημόσιο τομέα όπως νοσοκομεία, στρατιωτικές μονάδες άλλες επιχειρήσεις του δημοσίου
- σε επιχειρήσεις παροχής υπηρεσιών (τουριστικές επιχειρήσεις, εταιρείες διανομής εντύπων - δεμάτων κ.λ.π.)
- σε ελεύθερο επάγγελμα με αντικείμενο την παροχή υπηρεσιών σε θέματα Εφοδιαστικής σε μικρές ή μεγάλες εμπορικές, βιομηχανικές επιχειρήσεις ή εταιρείες μεταφορών

Εφοδιαστική Αλυσίδα



(2^ο, 4^ο)

ΓΡΑΦΙΣΤΙΚΗΣ ΚΑΙ ΟΠΤΙΚΗΣ ΕΠΙΚΟΙΝΩΝΙΑΣ (ΑΙΓΑΛΕΩ) – ΠΔΑ
(εισ.: 215, συντ. ΕΒΕ: 1,00)

Απαιτείται Ε.Μ.: Ελεύθερο και Γραμμικό Σχέδιο (συντ. ΕΒΕ: 1,00)

Το Πρόγραμμα Προπτυχιακών Σπουδών (Π.Π.Σ.) του Τμήματος διαρκεί οκτώ ακαδημαϊκά εξάμηνα και διακρίνεται στις παρακάτω κατευθύνσεις:

- Γραφιστικής
- Τεχνολογίας Γραφικών Τεχνών



Γραφίστας, σε διαφημιστικές εταιρίες, σε εκδοτικούς οίκους, σε επιχειρήσεις γραφικών τεχνών, εφημερίδες, περιοδικά κ.λπ.

[2ο,4° Ε.Π.]

ΔΗΜΙΟΥΡΓΙΚΟΥ ΣΧΕΔΙΑΣΜΟΥ ΚΑΙ ΕΝΔΥΣΗΣ (ΚΙΛΚΙΣ) – ΔΙΠΑΕ

(εισ.: 165, συντ. ΕΒΕ: 0,80)

Το γνωστικό αντικείμενο του Σχεδιασμού Μόδας & Τεχνολογίας
Ενδυμάτων



(2°, 4° Ε.Π.)

ΓΕΩΓΡΑΦΙΑΣ (ΑΘΗΝΑ) – ΧΑΡΟΚΟΠΕΙΟ (εισ.:77– συντ. ΕΒΕ: 0,90)

ΓΕΩΓΡΑΦΙΑΣ (ΜΥΤΙΛΗΝΗ) – ΠΑΝ.ΑΙΓΑΙΟΥ(εισ.:219 – συντ. ΕΒΕ: 0,80)

Η Γεωγραφία είναι η επιστήμη του χρόνου και του χώρου.

Το αντικείμενο της: η επιφάνεια της γης ως φυσικό περιβάλλον και ως χώρος που υποστηρίζει και “φιλοξενεί” τις ανθρώπινες δραστηριότητες και μετασχηματίζεται από αυτές.

Επαγγελματική κατοχύρωση, όπως:

- για την εκπόνηση αναπτυξιακών, χωροταξικών, πολεοδομικών, τουριστικών και χαρτογραφικών μελετών
- ως σύμβουλοι επιχειρήσεων σε θέματα χωροθέτησης και μετεγκατάστασης δραστηριοτήτων,
- για την παραγωγή χαρτογραφικών, τουριστικών και άλλων πληροφοριών γεωγραφικού περιεχομένου
- για τη διαχείριση φυσικών πόρων και εκπόνηση μελετών περιβαλλοντικής προστασίας και περιβαλλοντικών επιπτώσεων
- για την εκπόνηση φυσικογεωγραφικών μελετών
- στην εκπαίδευση

Κοινό 2^ο – 4^ο Ε.Π.

ΜΟΥΣΙΚΗΣ ΤΕΧΝΟΛΟΓΙΑΣ ΚΑΙ ΑΚΟΥΣΤΙΚΗΣ (ΡΕΘΥΜΝΟ) – ΕΛΜΕΠΑ
(εισ.: 160 – συντ.ΕΒΕ: 0,80)

Γνωστικό αντικείμενο: τεχνολογίες του ήχου και της μουσικής, καθώς και της επιστήμης της ακουστικής.

Ειδικευμένοι μηχανικοί στο χώρο του ήχου, της Μουσικής Τεχνολογίας και της Ακουστικής.



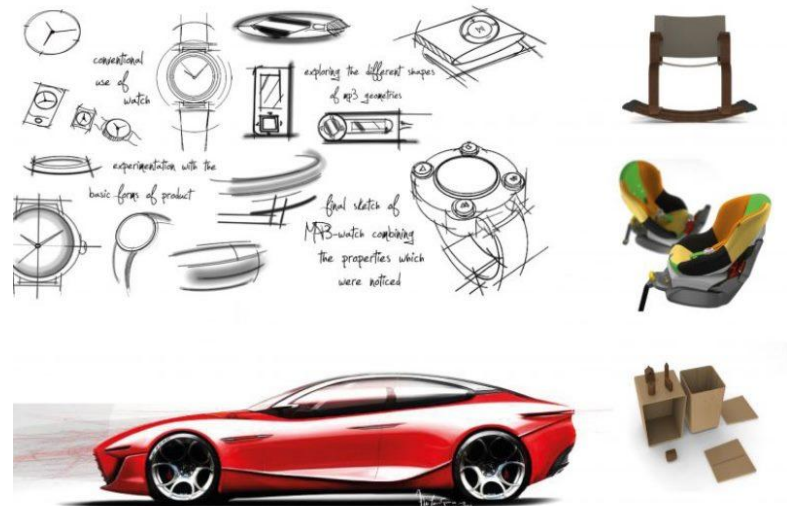
ΜΗΧΑΝΙΚΩΝ ΣΧΕΔΙΑΣΗΣ ΠΡΟΪΟΝΤΩΝ ΚΑΙ ΣΥΣΤΗΜΑΤΩΝ (ΚΟΖΑΝΗ) – ΠΑΝ. ΔΥΤ. ΜΑΚ.

(εισ.:200– συντ.ΕΒΕ: 0,80)

ΜΗΧΑΝΙΚΩΝ ΣΧΕΔΙΑΣΗΣ ΠΡΟΪΟΝΤΩΝ ΚΑΙ ΣΥΣΤΗΜΑΤΩΝ (ΣΥΡΟΣ) – ΠΑΝ.ΑΙΓΑΙΟΥ

(εισ.: 133– συντ.ΕΒΕ: 1,00)

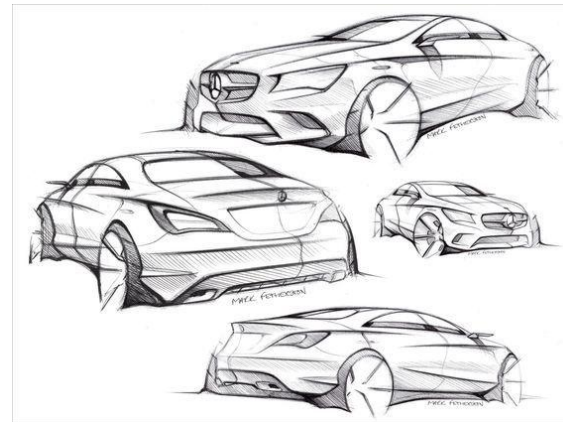
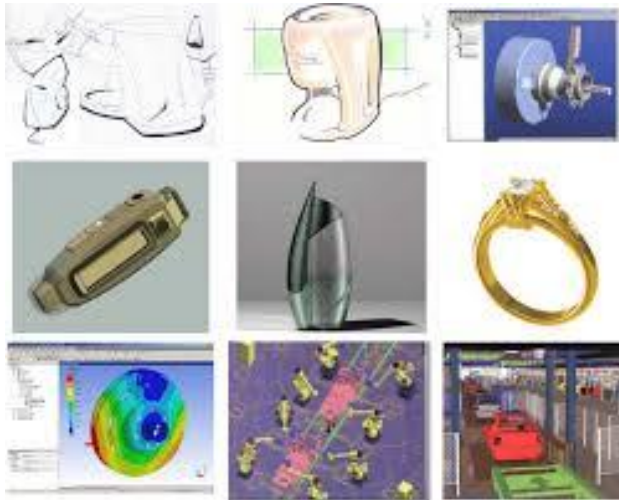
Ο σκοπός του Τμήματος Μηχανικών Σχεδίασης Προϊόντων και Συστημάτων είναι να παράγει αποφοίτους που θα μπορούν να χρησιμοποιήσουν δημιουργικά μια σειρά από νέες τεχνολογίες στις επιστήμες και τις τέχνες για να σχεδιάσουν λύσεις με την μορφή χρηστικών, καινοτόμων και πρωτοποριακών προϊόντων και συστημάτων.



ΜΗΧΑΝΙΚΩΝ ΒΙΟΜΗΧΑΝΙΚΗΣ ΣΧΕΔΙΑΣΗΣ ΚΑΙ ΠΑΡΑΓΩΓΗΣ (ΑΙΓΑΛΕΩ) – ΠΑΔΑ (εισ.:300 – συντ. ΕΒΕ: 1,00)

(προέκυψε από τη συνένωση του Τμήματος Μηχανικών Αυτοματισμού Τ.Ε. και του Τμήματος Κλωστοϋφαντουργών Μηχανικών Τ.Ε. του ΑΤΕΙ Πειραιά)

Ο σκοπός του Τμήματος είναι να παράγει αποφοίτους που θα μπορούν να χρησιμοποιήσουν δημιουργικά νέες τεχνολογίες, επιστήμη και τέχνη, για να σχεδιάσουν λύσεις με την μορφή εύχρηστων και λειτουργικών Προϊόντων, Διαδικασιών και Συστημάτων σε όλους τους παραγωγικούς τομείς.



ΜΗΧΑΝΙΚΩΝ ΠΑΡΑΓΩΓΗΣ ΚΑΙ ΔΙΟΙΚΗΣΗΣ (ΞΑΝΘΗ) – ΔΠΘ (Πολυτεχνική Σχολή)
(εισ.:135– συντ. ΕΒΕ: 1,20)

ΜΗΧΑΝΙΚΩΝ ΠΑΡΑΓΩΓΗΣ ΚΑΙ ΔΙΟΙΚΗΣΗΣ (ΧΑΝΙΑ) – ΠΟΛ/ΧΝΕΙΟ ΚΡΗΤΗΣ
(εισ.:138 – συντ. ΕΒΕ: 1,10)

Οι απόφοιτοι του Τμήματος Μηχανικών Παραγωγής και Διοίκησης εργάζονται στη διοίκηση επιχειρήσεων (π.χ. στη βιομηχανία ή στον τομέα παροχής υπηρεσιών, στο δημόσιο τομέα κλπ). Είναι υπεύθυνοι να συντονίζουν την όλη παραγωγική διαδικασία, την καλυτέρευση των ρυθμών παραγωγής, την κατανομή των εργασιών και την παρακολούθηση των αποθεμάτων πρώτων υλών, να διοικούν και να λαμβάνουν αποφάσεις.

(Επαγγελματικά δικαιώματα ΜΠΔ Π.Δ.71/1995)

Νέο τμήμα: ΜΗΧΑΝΙΚΩΝ ΠΑΡΑΓΩΓΗΣ ΚΑΙ ΔΙΟΙΚΗΣΗΣ (ΘΕΣΣΑΛΟΝΙΚΗ) – ΔΙΠΑΕ
(εισ.:220 – συντ. ΕΒΕ: 1,10)

(Ιδρυση: 2019: Μηχανολόγων Οχημάτων ΤΕ, Μηχανικών Αυτοματισμού ΤΕ, Μηχανικών Παραγωγής και Διοίκησης) .

Ο/Η απόφοιτος του Τμήματος Μηχανικών Παραγωγής και Διοίκησης : σχεδιάζει, υλοποιεί, βελτιώνει, διαχειρίζεται Συστήματα που αποτελούνται από: ανθρώπους, υλικά, εργαλεία, μηχανές, οικονομικούς πόρους, πληροφορική και ενέργεια, για την δημιουργία προϊόντων και υπηρεσιών (υλικών και άυλων πόρων).

ΜΗΧΑΝΙΚΩΝ ΟΙΚΟΝΟΜΙΑΣ ΚΑΙ ΔΙΟΙΚΗΣΗΣ (ΧΙΟΣ) – ΠΑΝ.ΑΙΓΑΙΟΥ
(Πολυτεχνική Σχολή)
(εισ.:133– συντ. ΕΒΕ: 0,80)

Μηχανικός Οικονομίας και Διοίκησης: Βελτιστοποιεί κόστος, χρόνο και την αξιοπιστία σε τεχνολογικά και διοικητικά συστήματα (π.χ. διαχείριση έργων και λειτουργιών, εφοδιαστικής αλυσίδας, κινδύνων)

Εγγράφονται στο Οικονομικό Επιμελητήριο.



ΕΣΩΤΕΡΙΚΗΣ ΑΡΧΙΤΕΚΤΟΝΙΚΗΣ (ΑΙΓΑΛΕΩ) – ΠΔΑ
(εισ.:117– συντ. ΕΒΕ: 0,90, συντ. ΕΒΕ Ε.Μ.: 0,80)

Νέο τμήμα: ΕΣΩΤΕΡΙΚΗΣ ΑΡΧΙΤΕΚΤΟΝΙΚΗΣ (ΣΕΡΡΕΣ) – ΔΙΠΑΕ
(εισ.:103– συντ. ΕΒΕ: 0,80, συντ. ΕΒΕ Ε.Μ.: 0,70)

Αποστολή: Η εκπαίδευση Αρχιτεκτόνων Εσωτερικού Χώρου οι οποίοι θα διαθέτουν υψηλού επιπέδου γνώσεις, ικανότητες και δεξιότητες στο θεωρητικό, καλλιτεχνικό, επιστημονικό και τεχνολογικό πεδίο, με αναφορά στη διαμόρφωση του ανθρωπογενούς χώρου (σχεδιασμός χώρου και αντικειμένου) ως έκφραση της ενότητας επιστήμης και τέχνης.



Νέο τμήμα: Κοινό στα 2^ο, 3^ο, 4^ο Ε.Π.

ΔΑΣΟΛΟΓΙΑΣ, ΕΠΙΣΤΗΜΩΝ ΞΥΛΟΥ ΚΑΙ ΣΧΕΔΙΑΣΜΟΥ (ΚΑΡΔΙΤΣΑ) – ΠΑΝ.ΘΕΣΣΑΛΙΑΣ
(εισ.:230 – συντ. ΕΒΕ: 0,80)

Σπουδές 5 έτη

Δύο πυλώνες:

1. Δασολογία και
2. Επιστήμες Ξύλου και Σχεδιασμού.

Επαγγελματικά Δικαιώματα: Γεωτεχνικού

Δασολόγοι: Δασικές μελέτες

Το Γνωστικό Αντικείμενο της Τεχνολογίας Ξύλου και Σχεδιασμού διαπραγματεύεται την **επιστήμη και την τεχνολογία του ξύλου καθώς και την τεχνολογία σχεδιασμού και παραγωγής επίπλου** με γνώμονα την οικονομία, το σεβασμό στο περιβάλλον και την κοινωνική αποδοχή.

Κοινά τμήματα με το 1^ο Επιστημονικό Πεδίο



Κοινά τμήματα με το 1^ο Επιστημονικό Πεδίο

ΑΝΩΤΕΡΗ ΣΧΟΛΗ ΤΟΥΡΙΣΤΙΚΗΣ ΕΚΠΑΙΔΕΥΣΗΣ ΚΡΗΤΗΣ (ΑΣΤΕΚ) – ΑΣΤΕ ΑΝΩΤΕΡΗ ΣΧΟΛΗ
ΤΟΥΡΙΣΤΙΚΗΣ ΕΚΠΑΙΔΕΥΣΗΣ ΡΟΔΟΥ (ΑΣΤΕΡ) – ΑΣΤΕ

ΒΑΛΚΑΝΙΚΩΝ, ΣΛΑΒΙΚΩΝ ΚΑΙ ΑΝΑΤΟΛΙΚΩΝ ΣΠΟΥΔΩΝ (ΘΕΣΣΑΛΟΝΙΚΗ) – ΠΑΝ.ΜΑΚΕΔ.

ΔΗΜΟΣΙΑΣ ΔΙΟΙΚΗΣΗΣ (ΑΘΗΝΑ) – ΠΑΝΤΕΙΟ
ΔΙΕΘΝΩΝ ΚΑΙ ΕΥΡΩΠΑΪΚΩΝ ΣΠΟΥΔΩΝ (ΘΕΣΣΑΛΟΝΙΚΗ) – ΠΑΝ.ΜΑΚΕΔ. ΔΙΕΘΝΩΝ ΚΑΙ
ΕΥΡΩΠΑΪΚΩΝ ΣΠΟΥΔΩΝ (ΠΕΙΡΑΙΑΣ) – ΠΑΝ. ΠΕΙΡΑΙΑ ΔΙΕΘΝΩΝ, ΕΥΡΩΠΑΪΚΩΝ ΚΑΙ
ΠΕΡΙΦΕΡΕΙΑΚΩΝ ΣΠΟΥΔΩΝ (ΑΘΗΝΑ) – ΠΑΝΤΕΙΟ

ΕΠΙΚΟΙΝΩΝΙΑΣ ΚΑΙ ΨΗΦΙΑΚΩΝ ΜΕΣΩΝ (ΚΑΣΤΟΡΙΑ) – ΠΑΝ. ΔΥΤ. ΜΑΚ

ΠΟΛΙΤΙΣΜΙΚΗΣ ΤΕΧΝΟΛΟΓΙΑΣ ΚΑΙ ΕΠΙΚΟΙΝΩΝΙΑΣ (ΜΥΤΙΛΗΝΗ) – ΠΑΝ.ΑΙΓΑΙΟΥ
ΠΟΛΙΤΙΣΜΟΥ ΚΑΙ ΔΗΜΙΟΥΡΓΙΚΩΝ ΜΕΣΩΝ ΚΑΙ ΒΙΟΜΗΧΑΝΙΩΝ (ΒΟΛΟΣ) – ΠΑΝ.ΘΕΣΣΑΛΙΑΣ

ΨΗΦΙΑΚΩΝ ΜΕΣΩΝ ΚΑΙ ΕΠΙΚΟΙΝΩΝΙΑΣ (ΑΡΓΟΣΤΟΛΙ) – ΙΟΝΙΟ ΠΑΝ/ΜΙΟ

ΒΑΛΚΑΝΙΚΩΝ, ΣΛΑΒΙΚΩΝ ΚΑΙ ΑΝΑΤΟΛΙΚΩΝ ΣΠΟΥΔΩΝ (ΘΕΣΣΑΛΟΝΙΚΗ) – ΠΑΝ.ΜΑΚΕΔ.

(εισ.:197 – συντ. ΕΒΕ: 1,20)

Κύρια αποστολή: «να καλλιεργεί και να προάγει τη γνώση για την γλώσσα, την ιστορία και τον πολιτισμό των Βαλκανικών, Σλαβικών και Ανατολικών χωρών και να μελετά και να αναπτύσσει τις οικονομικές, κοινωνικές και πολιτικές σχέσεις των κρατών αυτών με την Ελλάδα» (Π.Δ. 363/1996, Άρθρο 1).

Η επιλογή κατεύθυνσης γίνεται στο Ε' εξάμηνο και υποστηρίζονται από τις εξής γλώσσες:

1. Βαλκανικών Σπουδών: Βουλγαρική, Ρουμανική, Σερβοκροατική.
2. Σλαβικών Σπουδών: Ρωσική, Βουλγαρική Σερβοκροατική.
3. Ανατολικών Σπουδών: Τουρκική.
4. Οι φοιτητές, σύμφωνα με την γλώσσα που ακολουθούν, επιλέγουν ή εντάσσονται σε κατεύθυνση σπουδών.
5. Οι πτυχιούχοι του Τμήματος μπορούν να απασχοληθούν στο δημόσιο και στον ιδιωτικό τομέα και σε διεθνείς οργανισμούς τόσο στην Ελλάδα όσο και στο Εξωτερικό. Στο Διπλωματικό Σώμα, Σε ερευνητικά ιδρύματα, Στην εκπαίδευση
6. Γίνονται μέλη στο Οικονομικό Επιμελητήριο

July 8, 2021

**Ε.Μ.: Ξένη γλώσσα
(Αγγλικά ή Γαλλικά
ή Γερμανικά ή
Ιταλικά)**

Πρόσβαση: 1^ο – 4^ο Ε.Π.

**Διεθνών και
Ευρωπαϊκών
Σπουδών**

- **Διεθνών και Ευρωπαϊκών Σπουδών (Πανεπ. Πειραιά)**
(εισ.:159– συντ. ΕΒΕ: 1,20, συντ. ΕΒΕ Ε.Μ.: 1,00)
- **Διεθνών και Ευρωπαϊκών Σπουδών (ΠΑ.ΜΑΚ.)**
(εισ.:156– συντ. ΕΒΕ: 1,20, συντ. ΕΒΕ Ε.Μ.: 1,10)
- **Διεθνών, Ευρωπαϊκών και Περιφερειακών Σπουδών (Πάντειο)**
(εισ.:170– συντ. ΕΒΕ: 1,00, συντ. ΕΒΕ Ε.Μ.: 1,00)

**Επικεντρώνονται στη μελέτη της σύγχρονης
Ευρωπαϊκής πολιτικής, σε οικονομικά θέματα, σε
θεσμούς της Ευρωπαϊκής Ένωσης**

July 8, 2021

Βασικά γνωστικά αντικείμενα

Οι Διεθνείς σχέσεις
(σχέσεις κρατών σε
πολιτικό κυρίως επίπεδο)

Διεθνής Οικονομία
(εμπορικές σχέσεις στην
παγκοσμιοποιημένη
οικονομία)

Ευρωπαϊκή Οικονομία
(πολιτικές στα πλαίσια
της ευρωπαϊκής και
νομισματικής ένωσης)

Πολιτική
επιστήμη και
Διπλωματία

Μελέτη
Ευρωπαϊκών
Θεσμών και
Διεθνών
Οργανισμών

Προοπτικές απασχόλησης Οι απόφοιτοι μπορούν να στελεχώσουν:

Τη Δημόσια Διοίκηση
Τοπική Αυτοδιοίκηση

Νομικά πρόσωπα Δημοσίου
Δικαίου
Επιχειρήσεις του Δημοσίου
Τομέα

Στον ιδιωτικό τομέα μπορούν να
εργαστούν σε πολυεθνικές
επιχειρήσεις

Ως Σύμβουλοι για την
υποβολή προτάσεων και για
την υλοποίηση ευρωπαϊκών
προγραμμάτων

Μετά από Μεταπτυχιακές
Σπουδές:

- Διεθνείς Οργανισμούς (ΝΑΤΟ, ΟΗΕ, ΟΟΣΑ κ.λπ.)
- Ευρωπαϊκή Ένωση (Ευρωπαϊκή επιτροπή, Κοινοβούλιο, Συμβούλιο Υπουργών κ.λπ.)
- Σε Μ.Κ.Ο. στην Ελλάδα και στο Εξωτερικό

- Ως Οικονομολόγοι σε οικονομικά τμήματα και λογιστήρια εταιρειών
 - Ως οικονομικοί αναλυτές
- Οικονομικοί Σύμβουλοι
 - Ως εκπαιδευτικοί δευτεροβάθμιας εκπ/σης

Διπλωματική Ακαδημία

Δημόσιας Διοίκησης (Πάντειο Πανεπιστήμιο)

(εισ.:328– συντ. ΕΒΕ: 1,20)

Επιστήμες της οργάνωσης και λειτουργίας της πολιτείας σε όλο το φάσμα της, τόσο δηλαδή της λειτουργίας του δημόσιου Τομέα σε στενή έννοια, όσο και της λειτουργίας της αποκεντρωμένης διοίκησης και της Τοπικής Αυτοδιοίκησης.

Εξειδικευμένες γνώσεις που θα τους αναδείξουν σε ικανά στελέχη σε ολόκληρο το φάσμα των δραστηριοτήτων του σύγχρονου κράτους, αλλά επίσης και σε στελέχη του ιδιωτικού τομέα.

Χορηγεί ενιαίο πτυχίο δύο κατευθύνσεων:

- α) της Δημόσιας Οικονομικής και
- β) των Δημοσίων Θεσμών.

Έχουν θεσμοθετηθεί τέσσερις τομείς: Οικονομίας, Δικαίου, Διοικητικής Επιστήμης και Φορολογίας και Ελεγκτικής.

Δυνάμει του Ν.2515/97 (ΦΕΚ 154/25.7.1997/τ.Α΄) οι πτυχιούχοι του Τμήματος, ανεξαρτήτως κατεύθυνσης, εγγράφονται στο Οικονομικό Επιμελητήριο της Ελλάδος

July 8, 2021

**ΑΝΩΤΕΡΗ ΣΧΟΛΗ ΤΟΥΡΙΣΤΙΚΗΣ ΕΚΠΑΙΔΕΥΣΗΣ
ΚΡΗΤΗΣ (ΑΣΤΕΚ) – ΑΣΤΕ**

(εισ.:122– συντ. ΕΒΕ: 0,80, συντ. ΕΒΕ Ε.Μ.: 0,70)

**ΑΝΩΤΕΡΗ ΣΧΟΛΗ ΤΟΥΡΙΣΤΙΚΗΣ ΕΚΠΑΙΔΕΥΣΗΣ
ΡΟΔΟΥ (ΑΣΤΕΡ) – ΑΣΤΕ**

(εισ.:122– συντ. ΕΒΕ: 0,80, συντ. ΕΒΕ Ε.Μ.: 0,70)

**Επαγγελματική εκπαίδευση και κατάρτιση όσων
εργάζονται στο χώρο του τουρισμού
στελέχωση ξενοδοχειακών και
τουριστικών επιχειρήσεων**

Ειδικό μάθημα: ξένη γλώσσα

**Ειδικό μάθημα:
ξένη γλώσσα**

**Επικοινωνίας και
ψηφιακών μέσων
(Πανεπι. Δυτ.
Μακεδονίας –
Καστοριά)**

**(εισ.:220– συντ. ΕΒΕ: 0,96,
συντ. ΕΒΕ Ε.Μ.: 0,70)**

**Ψηφιακών μέσων και
επικοινωνίας (Ιόνιο
Πανεπ. – Αργοστόλι)**

(εισ.:260– συντ. ΕΒΕ: 0,80)

**1^ο και 4^ο
Ε.Π.**

Στελέχη Επικοινωνίας σε Γραφεία Τύπου ή Δημοσίων Σχέσεων Επιχειρήσεων και Οργανισμών του ιδιωτικού και δημόσιου τομέα, στελέχη σε Τμήματα Μέσων Ενημέρωσης, Τμήματα Μάρκετινγκ, Τμήματα Πωλήσεων και Διαφήμισης Επιχειρήσεων και Οργανισμών. στελέχη εταιρειών Επικοινωνίας, εταιρειών Δημοσίων Σχέσεων, διαφημιστικών εταιρειών, εταιρειών Έρευνας Αγοράς και εταιρειών δημοσκοπήσεων στελέχη γραφιστικών εταιρειών δημιουργίας ιστοσελίδων και παραγωγής ψηφιακού περιεχομένου αυτοαπασχολούμενοι σύμβουλοι επικοινωνίας....

ΠΟΛΙΤΙΣΜΙΚΗΣ
ΤΕΧΝΟΛΟΓΙΑΣ ΚΑΙ
ΕΠΙΚΟΙΝΩΝΙΑΣ (ΜΥΤΙΛΗΝΗ)
– ΠΑΝ.ΑΙΓΑΙΟΥ
(εισ.:153 – συντ. ΕΒΕ: 0,80)

Νέο τμήμα: ΠΟΛΙΤΙΣΜΟΥ ΚΑΙ
ΔΗΜΙΟΥΡΓΙΚΩΝ ΜΕΣΩΝ ΚΑΙ
ΒΙΟΜΗΧΑΝΙΩΝ (ΒΟΛΟΣ) –
ΠΑΝ.ΘΕΣΣΑΛΙΑΣ
(εισ.:100 – συντ. ΕΒΕ: 0,80)

1^ο και 4^ο
Ε.Π.

Στόχος του Τ.Π.Τ.Ε. είναι η
εκπαίδευση νέων επιστημόνων:
Στις Τεχνολογίες Πληροφορικής
Στις Πολιτισμικές Σπουδές
Στις εφαρμογές των Τεχνολογιών
Πληροφορικής και Επικοινωνιών
για την παραγωγή και διαχείριση
Ψηφιακού Πολιτιστικού
Περιεχομένου.

Παρέχει διεπιστημονική
εκπαίδευση σε αντικείμενα που
αφορούν τον πολιτισμό και τις
πρακτικές πολιτισμικής
παραγωγής σε σύγχρονα
περιβάλλοντα.

Κοινά τμήματα

**1^ο, 2^ο 3^ο 4^ο Επιστημονικά
Πεδία**

ΕΠΙΣΤΗΜΗΣ ΦΥΣΙΚΗΣ ΑΓΩΓΗΣ ΚΑΙ ΑΘΛΗΤΙΣΜΟΥ (ΑΘΗΝΑ) – ΕΚΠΑ
(εισ.:149– συντ. ΕΒΕ: 0,80, συντ. ΕΒΕ Π.Δ.: 0,70)

ΕΠΙΣΤΗΜΗΣ ΦΥΣΙΚΗΣ ΑΓΩΓΗΣ ΚΑΙ ΑΘΛΗΤΙΣΜΟΥ (ΘΕΣΣΑΛΟΝΙΚΗ) – ΑΠΘ
(εισ.:150– συντ. ΕΒΕ: 1,00, συντ. ΕΒΕ Π.Δ.: 0,70)

ΕΠΙΣΤΗΜΗΣ ΦΥΣΙΚΗΣ ΑΓΩΓΗΣ ΚΑΙ ΑΘΛΗΤΙΣΜΟΥ (ΚΟΜΟΤΗΝΗ) – ΔΠΘ
(εισ.:400– συντ. ΕΒΕ: 0,80, συντ. ΕΒΕ Π.Δ.: 0,70)

ΕΠΙΣΤΗΜΗΣ ΦΥΣΙΚΗΣ ΑΓΩΓΗΣ ΚΑΙ ΑΘΛΗΤΙΣΜΟΥ (ΣΕΡΡΕΣ) – ΑΠΘ
(εισ.:140– συντ. ΕΒΕ: 0,80, συντ. ΕΒΕ Π.Δ.: 0,70)

ΕΠΙΣΤΗΜΗΣ ΦΥΣΙΚΗΣ ΑΓΩΓΗΣ ΚΑΙ ΑΘΛΗΤΙΣΜΟΥ (ΤΡΙΚΑΛΑ) – ΠΑΝ.ΘΕΣΣΑΛΙΑΣ
(εισ.:187– συντ. ΕΒΕ: 1,00, συντ. ΕΒΕ Π.Δ.: 0,70)

ΜΟΥΣΙΚΗΣ ΕΠΙΣΤΗΜΗΣ ΚΑΙ ΤΕΧΝΗΣ (ΘΕΣΣΑΛΟΝΙΚΗ) – ΠΑΝ.ΜΑΚΕΔ.
(εισ.:90)

ΜΟΥΣΙΚΩΝ ΣΠΟΥΔΩΝ (ΑΘΗΝΑ) – ΕΚΠΑ
(εισ.:187, συντ. ΕΒΕ:0,90, συντ. ΕΒΕ Ε.Μ.0,80)

Νέο τμήμα: ΜΟΥΣΙΚΩΝ ΣΠΟΥΔΩΝ (ΑΡΤΑ) – ΠΑΝ.ΙΩΑΝΝΙΝΩΝ
(εισ.:150)

ΜΟΥΣΙΚΩΝ ΣΠΟΥΔΩΝ (ΘΕΣΣΑΛΟΝΙΚΗ) – ΑΠΘ
(εισ.:68, συντ. ΕΒΕ:0,90, συντ. ΕΒΕ Ε.Μ.0,90)

ΜΟΥΣΙΚΩΝ ΣΠΟΥΔΩΝ (ΚΕΡΚΥΡΑ) – ΙΟΝΙΟ ΠΑΝ/ΜΙΟ
(εισ.:112) July 8, 2021



Κοινά τμήματα

**Θεάτρου
(ΑΠΘ)**

**(εισ.:78– συντ.
ΕΒΕ: 0,80)**

1^ο, 2^ο, 3^ο, 4^ο

Προοπτικές:

- Στα καλλιτεχνικά επαγγέλματα της σκηνής: ηθοποιοί, σκηνογράφοι, ενδυματολόγοι, σκηνοθέτες, μεταφραστές.
- Στα τεχνικά επαγγέλματα της σκηνής: παραγωγοί, τεχνικοί σκηνής, φωτιστές, υπεύθυνοι ειδικών σκηνογραφικών κατασκευών κλπ.
- -Ως στελέχη κρατικών, δημοτικών και ιδιωτικών θεατρικών οργανισμών: δραματολόγοι, επιμελητές εντύπων προγραμμάτων, οργανωτικά στελέχη, υπεύθυνοι εκπαιδευτικών προγραμμάτων κλπ.
- Ως εμπυχωτές (animateurs) θεατρικών δραστηριοτήτων σε νομαρχιακά, δημοτικά κ.ά. πολιτιστικά κέντρα.
- Στην εκπαίδευση, πρωτοβάθμια και δευτεροβάθμια, ως καθηγητές θεατρικής αγωγής.
- Στα μέσα ενημέρωσης (καλλιτεχνικό ρεπορτάζ, θεατρική κριτική).

Ιστορίας και φιλοσοφίας της Επιστήμης (ΕΚΠΑ)

(εισ.:127 – συντ. ΕΒΕ: 1,05)

Εξετάζει την επιστήμη ως ιστορικό και κοινωνικό φαινόμενο από την ελληνική αρχαιότητα έως σήμερα

Νέο τμήμα: Παραστατικών και Ψηφιακών τεχνών (Πανεπ. Πελοποννήσου-Ναύπλιο) ανήκει στη Σχολή Καλών Τεχνών του Πανεπιστημίου Πελοποννήσου

(εισ.:140– συντ. ΕΒΕ: 0,80)

ΑΤΥΠΕΣ ΚΑΤΕΥΘΥΝΣΕΙΣ ΤΟΥ ΕΝΙΑΙΟΥ ΠΤΥΧΙΟΥ :
ΠΑΡΑΣΤΑΣΤΙΚΕΣ ΤΕΧΝΕΣ
ΨΗΦΙΑΚΕΣ ΤΕΧΝΕΣ

Ψηφιακών τεχνών και κινηματογράφου (ΕΚΠΑ-Ψαχνά Εύβοιας)

(εισ.:100– συντ. ΕΒΕ: 0,80)

Συνάντηση της Τέχνης με την Τεχνολογία

Ως προς τις ψηφιακές μορφές τέχνης (New Media Art, Digital Art, Interactive Art), διδάσκεται η καλλιτεχνική δημιουργία που αξιοποιεί: ψηφιακού video, εικονικής, επαυξημένης και μικτής πραγματικότητας, ψηφιακών παιχνιδιών, διάχυτης υπολογιστικής, κινητής επικοινωνίας και γεωεντοπισμού, ψηφιακού ήχου, διαδικτύου και μέσων κοινωνικής δικτύωσης.

Όσον αφορά στον κινηματογράφο, το βίντεο και γενικά τις οπτικοακουστικές μορφές καλλιτεχνικής έκφρασης, είτε αυτές παράγονται μέσω αναλογικών είτε ψηφιακών μέσων, στο νέο τμήμα διδάσκονται: διεύθυνση φωτογραφίας, σενάριο, σκηνοθεσία, σχεδιασμός οπτικοακουστικής αφήγησης (ντεκουπάζ, storyboarding)

Κινηματογράφου – ΑΠΘ

(εισ.:90– συντ. ΕΒΕ: 1,00)

Από το τρίτο έτος, οι φοιτητές/τριες καλούνται να επιλέξουν μια από τις εννέα θεματικές περιοχές στην οποία επιθυμούν να εστιάσουν ιδιαίτερα και η οποία θα καθορίσει τη συνέχεια των σπουδών τους και θα αναγράφεται στο παράρτημα πτυχίου τους. Τα προσφερόμενα πεδία είναι: Διεύθυνση φωτογραφίας, Ήχος και Μουσική, Θεωρία-Ιστορία κινηματογράφου, Μοντάζ, Παραγωγή, Σενάριο, Σκηνογραφία-Ενδυματολογία, Σκηνοθεσία, Επαυξημένη-Εικονική-Μεικτή Πραγματικότητα.

July 8, 2021



Κοινά τμήματα

Τεχνών ήχου και εικόνας (Ιόνιο-Κέρκυρα)

(εισ.:107– συντ. ΕΒΕ: 0,80)

Αποστολή του τμήματος είναι η καλλιέργεια και η προαγωγή της οπτικοακουστικής έκφρασης, μέσω της διδασκαλίας και της έρευνας των εφαρμογών της σύγχρονης οπτικοακουστικής τεχνολογίας στον ευρύτερο χώρο της Τέχνης και της μαζικής επικοινωνίας.

Φωτογραφίας και οπτικοακουστικών τεχνών (1^ο, 2^ο, 4^ο)-ΠΔΑ

(εισ.:113 – συντ. ΕΒΕ: 1,00)

Έχει αποστολή την παροχή γνώσης, τόσο σε πολυσυλλεκτικό θεωρητικό επίπεδο όσο και σε αισθητικό και τεχνικό για την κατανόηση, τη δημιουργία, τη διαχείριση, την έρευνα και την εν γένει μελέτη και παραγωγή της τεχνολογικής εικόνας.

July 8, 2021

Ε. Μυργιώτη

Παιδαγωγικά Δημοτικής Εκπαίδευσης

**(ΕΚΠΑ-Αθήνα, Θεσσαλίας-Βόλο, ΔΠΘ-
Αλεξανδρούπολη, ΑΠΘ-Θεσσαλονίκη, Πανεπ.
Ιωαννίνων-Ιωάννινα,
Πανεπ. Κρήτης-Ρέθυμνο, Αιγαίου-Ρόδος,
Δυτ. Μακεδονίας-Φλώρινα)**

Τμήματα Προσχολικής Εκπαίδευσης (Νηπιαγωγών)

**ΕΚΠΑΙΔΕΥΣΗΣ ΚΑΙ ΑΓΩΓΗΣ ΣΤΗΝ ΠΡΟΣΧΟΛΙΚΗ ΗΛΙΚΙΑ (ΑΘΗΝΑ) – ΕΚΠΑ
ΕΠΙΣΤΗΜΩΝ ΠΡΟΣΧΟΛΙΚΗΣ ΑΓΩΓΗΣ ΚΑΙ ΕΚΠΑΙΔΕΥΣΗΣ (ΘΕΣΣΑΛΟΝΙΚΗ) – ΑΠΘ
ΕΠΙΣΤΗΜΩΝ ΤΗΣ ΕΚΠΑΙΔΕΥΣΗΣ ΚΑΙ ΤΗΣ ΑΓΩΓΗΣ ΣΤΗΝ ΠΡΟΣΧΟΛΙΚΗ ΗΛΙΚΙΑ (ΠΑΤΡΑ) –
ΠΑΝ.ΠΑΤΡΩΝ
ΕΠΙΣΤΗΜΩΝ ΤΗΣ ΕΚΠΑΙΔΕΥΣΗΣ ΣΤΗΝ ΠΡΟΣΧΟΛΙΚΗ ΗΛΙΚΙΑ (ΑΛΕΞΑΝΔΡΟΥΠΟΛΗ) – ΔΠΘ
ΕΠΙΣΤΗΜΩΝ ΤΗΣ ΠΡΟΣΧΟΛΙΚΗΣ ΑΓΩΓΗΣ ΚΑΙ ΕΚΠΑΙΔΕΥΤΙΚΟΥ ΣΧΕΔΙΑΣΜΟΥ (ΡΟΔΟΣ) – ΠΑΝ.ΑΙΓΑΙΟΥ
ΠΑΙΔΑΓΩΓΙΚΟ ΝΗΠΙΑΓΩΓΩΝ (ΙΩΑΝΝΙΝΑ) – ΠΑΝ.ΙΩΑΝΝΙΝΩΝ
ΠΑΙΔΑΓΩΓΙΚΟ ΝΗΠΙΑΓΩΓΩΝ (ΦΛΩΡΙΝΑ) – ΠΑΝ. ΔΥΤ. ΜΑΚ.
ΠΑΙΔΑΓΩΓΙΚΟ ΠΡΟΣΧΟΛΙΚΗΣ ΕΚΠΑΙΔΕΥΣΗΣ (ΒΟΛΟΣ) – ΠΑΝ.ΘΕΣΣΑΛΙΑΣ
ΠΑΙΔΑΓΩΓΙΚΟ ΠΡΟΣΧΟΛΙΚΗΣ ΕΚΠΑΙΔΕΥΣΗΣ (ΡΕΘΥΜΝΟ) – ΠΑΝ.ΚΡΗΤΗΣ**

Παιδαγωγικό Ειδικής Αγωγής (Πανεπ. Θεσσαλίας – Βόλος)

Αγωγής και φροντίδας στην πρώιμη παιδική ηλικία (Βρεφονηπιοκόμων)

-Πανεπ. Ιωαννίνων, ΠΔΑ, ΔΙΠΑΕ

Επιστημών Εκπαίδευσης και Κοινωνικής Εργασίας (Πανεπ. Πατρών – Πάτρα)

Προβλέπει δύο κατευθύνσεις, οι οποίες θα καταλήγουν σε διακριτό πτυχίο:

Α. Κατεύθυνση Εκπαιδευτικών Δημοτικής Εκπαίδευσης, η οποία θα χορηγεί πτυχίο Δασκάλου, όπως τα αντίστοιχα Παιδαγωγικά Τμήματα Δημοτικής Εκπαίδευσης της χώρας

Β. Κατεύθυνση Κοινωνικής Εργασίας, η οποία θα χορηγεί πτυχίο Κοινωνικού Λειτουργού, όπως τα αντίστοιχα Τμήματα Κοινωνικής Εργασίας της χώρας.

Νέο τμήμα: Κοινό στα 2^ο, 3^ο, 4^ο Ε.Π.

ΔΑΣΟΛΟΓΙΑΣ, ΕΠΙΣΤΗΜΩΝ ΞΥΛΟΥ ΚΑΙ ΣΧΕΔΙΑΣΜΟΥ (ΚΑΡΔΙΤΣΑ) – ΠΑΝ.ΘΕΣΣΑΛΙΑΣ
(εισ.:230 – συντ. ΕΒΕ: 0,80)

Σπουδές 5 έτη

Δύο πυλώνες:

1. Δασολογία και
2. Επιστήμες Ξύλου και Σχεδιασμού.

Επαγγελματικά Δικαιώματα: Γεωτεχνικού

Δασολόγοι: Δασικές μελέτες

Το Γνωστικό Αντικείμενο της Τεχνολογίας Ξύλου και Σχεδιασμού διαπραγματεύεται την **επιστήμη και την τεχνολογία του ξύλου καθώς και την τεχνολογία σχεδιασμού και παραγωγής επίπλου** με γνώμονα την οικονομία, το σεβασμό στο περιβάλλον και την κοινωνική αποδοχή.

Ένστολα:

Ένοπλες Δυνάμεις:

Οικονομικό (ΣΣΑΣ) Θεσσαλονίκης – (αποκλειστικό τμήμα 4^{ου} πεδίου)

(εισ.:34– συντ. ΕΒΕ: 1,20)

Η Ακαδημαϊκή Εκπαίδευση γίνεται στο τμήμα Οικονομικών Επιστημών του ΑΠΘ και διαρκεί 4 χρόνια.

Υπαξιωματικών (κοινά με το 2^ο Ε.Π.):

ΜΟΝΙΜΩΝ ΥΠΑΞΙΩΜΑΤΙΚΩΝ ΑΕΡΟΠΟΡΙΑΣ (ΣΜΥΑ) -ΚΑΤΕΥΘΥΝΣΗ ΔΙΟΙΚΗΤΙΚΗΣ ΚΑΙ ΕΦΟΔΙΑΣΤΙΚΗΣ ΥΠΟΣΤΗΡΙΞΗΣ **(εισ.:35 – συντ. ΕΒΕ: 1,00)**

ΜΟΝΙΜΩΝ ΥΠΑΞΙΩΜΑΤΙΚΩΝ ΝΑΥΤΙΚΟΥ (Σ.Μ.Υ.Ν.) **(εισ.:124– συντ. ΕΒΕ: 1,00)**

ΜΟΝΙΜΩΝ ΥΠΑΞΙΩΜΑΤΙΚΩΝ ΣΤΡΑΤΟΥ (Σ.Μ.Υ.) – ΣΩΜΑΤΑ **(εισ.:67– συντ. ΕΒΕ: 1,00)**

Σώματα Ασφαλείας:

Κοινά στα 1^ο, 2^ο, 4^ο Ε.Π.:

ΑΞΙΩΜΑΤΙΚΩΝ ΕΛΛΗΝΙΚΗΣ ΑΣΤΥΝΟΜΙΑΣ (εισ.:70 – συντ. ΕΒΕ: 0,80)

ΑΣΤΥΦΥΛΑΚΩΝ (εισ.:730 – συντ. ΕΒΕ: 0,80)

Κοινά στα 1^ο, 2^ο, 3^ο, 4^ο, Ε.Π.:

Λ.Σ.-ΕΛ.ΑΚΤ:

ΣΧΟΛΗ ΔΟΚΙΜΩΝ ΛΙΜΕΝΟΦΥΛΑΚΩΝ – Λ.Σ.-ΕΛ.ΑΚΤ (εισ.:100 – συντ. ΕΒΕ: 0,90)

ΣΧΟΛΗ ΔΟΚΙΜΩΝ ΣΗΜΑΙΟΦΟΡΩΝ ΛΙΜΕΝΙΚΟΥ ΣΩΜΑΤΟΣ – ΕΛΛΗΝΙΚΗΣ
ΑΚΤΟΦΥΛΑΚΗΣ – Λ.Σ.-ΕΛ.ΑΚΤ (εισ.:27 – συντ. ΕΒΕ: 0,90)

ΠΥΡΟΣΒΕΣΤΙΚΗ ΑΚΑΔΗΜΙΑ

Αξιωματικών (εισ.:35 – συντ. ΕΒΕ: 0,80)

Πυροσβεστών (εισ.:103 – συντ. ΕΒΕ: 0,80)

Ακαδημίες Εμπορικού Ναυτικού

Κοινά τμήματα στο 2^ο – 4^ο Ε.Π.

ΣΧΟΛΗ ΜΗΧΑΝΙΚΩΝ (ΑΕΝ) **(εισ.:466 – συντ. ΕΒΕ: 0,80)**

ΣΧΟΛΗ ΠΛΟΙΑΡΧΩΝ (ΑΕΝ) **(εισ.:528 – συντ. ΕΒΕ: 0,80)**

Η διάρκεια των σπουδών είναι 4 χρόνια.

Οι Α.Ε.Ν. έχουν ως αποστολή: Τη δημιουργία αξιωματικών του Εμπορικού Ναυτικού.

Οι απόφοιτοι των ΑΕΝ μπορούν να εξελιχθούν σε Β' Πλοιάρχους ή Μηχανικούς και στη συνέχεια σε Α' Πλοιάρχους ή Μηχανικούς, αφού πραγματοποιήσουν θαλάσσια υπηρεσία και να επιμορφωθούν κατάλληλα.

Η σταδιοδρομία δεν περιορίζεται μόνο στα πλοία. Οι απόφοιτοι των ΑΕΝ μπορούν να εργαστούν και σε διαφορετικούς κλάδους, όπως ναυτιλιακές επιχειρήσεις, ναυπηγήσεις, εφοδιασμοί, πρακτορεύσεις κ.α.

Παρουσιάστηκαν τα τμήματα του 4^{ου} Ε.Π.

Τα κοινά τμήματα με το 1^ο και 2^ο Ε.Π.

Τα κοινά τμήματα σε όλα τα Ε.Π.

