

# Νομοθεσία και αντιμετώπιση της ΔΕΠ-Υ στη Δ/θμια Εκπ/ση

(Phd) Βενιανάκη Αικατερίνη

ΚΕ.Δ.Δ.Υ ΧΑΝΙΩΝ

Διδάσκουσα (407/80) Π.Κ.

**ΔΙΗΜΕΡΟ ΕΠΙΜΟΡΦΩΤΙΚΟ ΣΕΜΙΝΑΡΙΟ**

**ΚΕ.Δ.Δ.Υ ΧΑΝΙΩΝ-ΠΟΛΥΔΡΑΣΗ** υπό την αιγίδα  
της Ελληνικής Εταιρείας Μελέτης για τη ΔΕΠ-Υ  
με τη στήριξη της ΕΛΜΕ ΧΑΝΙΩΝ και της  
**ΕΝΩΣΗΣ ΓΟΝΕΩΝ ΧΑΝΙΩΝ**

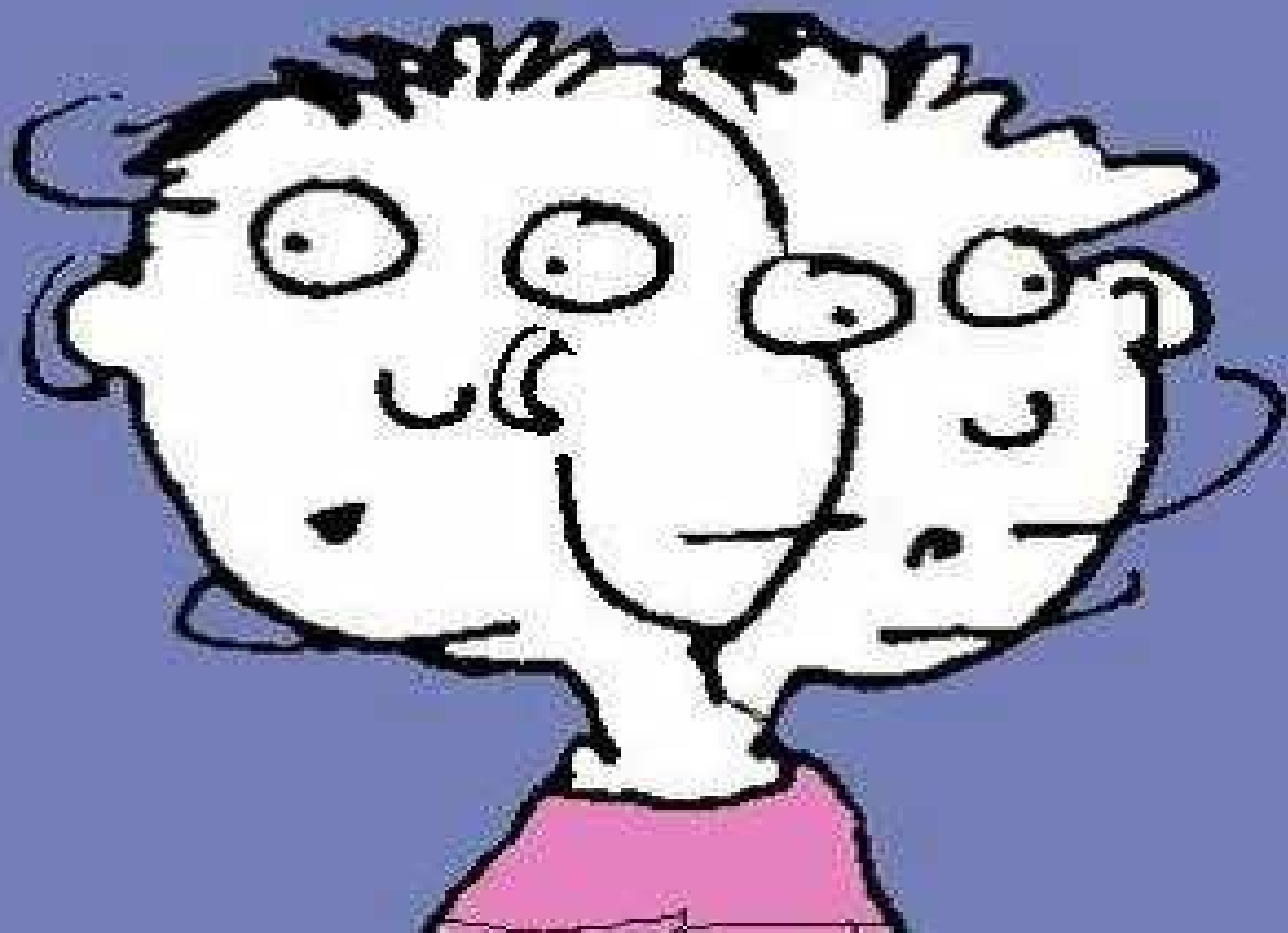


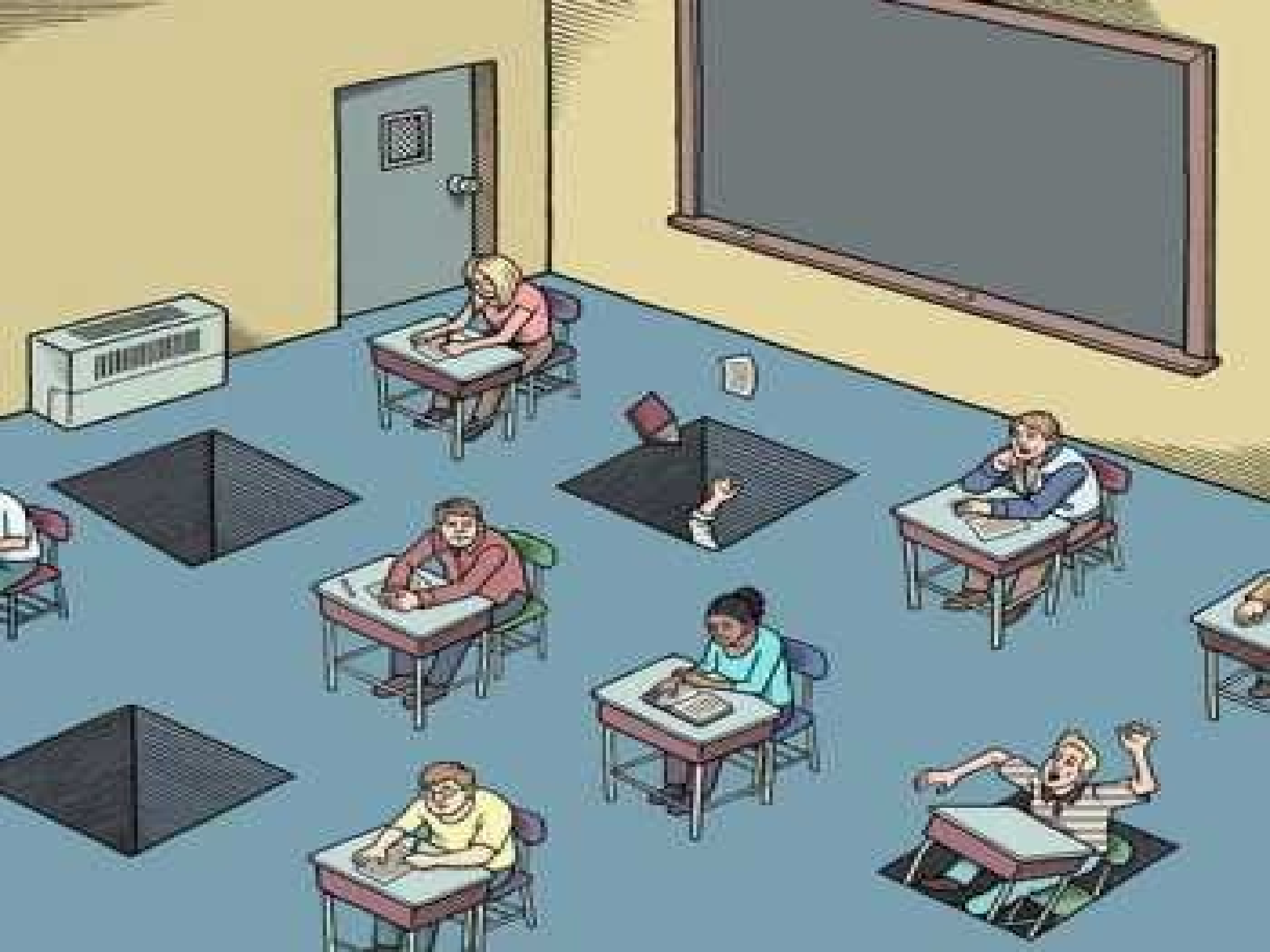
ΕΙΡΑΚΗΣ

κ. Διευθυντά μπορείτε να με βοηθήσετε;  
Δεν έκανα αυτό το μάθημα στο πτυχίο μου.









**Π.Δ. 104/79: Άρθρο 27: Επιβολή  
κυρώσεων**

**Νόμος ΕΑΕ 3699/2008**

**Γ2/141522/09-11-2010: Διαδικασία  
επιβολής ποινής αλλαγής σχολικού  
περιβάλλοντος.**

# Γ2/141522/09-11-2010

**«Διαδικασία επιβολής ποινής αλλαγής σχολικού περιβάλλοντος»** Παρ.3. Θα πρέπει να γίνεται αναλυτική αναφορά στις παιδαγωγικές μεθόδους που χρησιμοποιήθηκαν σε προηγούμενες περιπτώσεις για το συγκεκριμένο μαθητή και αναλυτική αναφορά των κυρώσεων που επιβλήθηκαν πριν την υιοθέτηση της τελευταίας κατά σειρά κύρωσης. Θα πρέπει να αναφέρονται οι λόγοι για τους οποίους εκτιμάται ότι ο συγκεκριμένος μαθητής θα ωφεληθεί από την αλλαγή αυτή.



1. Δια πάσαν υπαίτιον παρέκκλισιν εκ της προσηκούσης διαγωγής και αναλόγως του βαθμού της παρεκκλίσεως ταύτης επιβάλλονται εις τους μαθητάς αι κάτωθι κυρώσεις:

α) παρατήρησις, β) επίπληξις, γ) ωριαία απομάκρυνσις εκ του διδασκομένου μαθήματος, δ) αποβολή εκ των μαθημάτων μέχρι 3 ημερών, ε) αποβολή εκ των μαθημάτων μέχρι 5 ημερών και στ) αλλαγή σχολικού περιβάλλοντος.

Π.Δ. 104/79  
Άρθρο 27

# Ο καθηγητής μπορεί να επιβάλει τις παρακάτω κυρώσεις:

- α) παρατήσεις, β) επίπληξεις, γ) ωριαία απομάκρυνσις εκ του διδασκομένου μαθήματος,

# Ο Διευθυντής του Σχολείου μπορεί να επιβάλει

- α) παρατήσεις, β) επίπληξις, γ) ωριαία απομάκρυνσις εκ του διδασκομένου μαθήματος, δ) αποβολή εκ των μαθημάτων μέχρι 3 ημερών

# Συμβούλιον αποτελούμενον εκ του Διευθυντού του Σχολείου, ως Προέδρου και των διδασκόντων εις την τάξιν του μαθητού καθηγητών ως μελών

- α) παρατήρησις, β) επίπληξις, γ) ωριαία απομάκρυνσις εκ του διδασκομένου μαθήματος, δ) αποβολή εκ των μαθημάτων μέχρι 3 ημερών, ε) αποβολή εκ των μαθημάτων μέχρι 5 ημερών

# Ολομέλεια του Συλλόγου των διδασκόντων του Σχολείου.

στ) αλλαγή σχολικού περιβάλλοντος.

- Όμως τι σημαίνει αυτό;
- Μεταφορά του προβλήματος στο νέο σχολείο.
- Ο Σύλλογος τιμωρεί το πρόσωπο, και ο μαθητής αντιμετωπίζεται ως πρόβλημα συγκεκριμένων συναδέλφων ή όλων των συναδέλφων χωρίς το σχολείο να «αλλάξει» ως προς τον τρόπο αντιμετώπισης τέτοιων συμπεριφορών.

# Συνέντευξη με έναν απόφοιτο 19 ετών

- Η συνέντευξη με έναν έφηβο ηλικίας 19 ετών με διάγνωση «Διαταραχή Ελλειμματικής Προσοχής και μαθησιακές δυσκολίες» παρουσιάστηκε στο επιμορφωτικό σεμινάριο την Παρασκευή το απόγευμα στις 15-2-2013.
- Η εμπειρία του εφήβου κατά τη διάρκεια φοίτησής του στο Γυμνάσιο και Λύκειο ήταν οδυνηρή.
- Οι περισσότεροι καθηγητές εστιάζουν πιο πολύ στους μαθητές που είναι καλοί (αλλά είναι ελάχιστοι) στο δικό τους μάθημα, αλλά οι υπόλοιποι μαθητές δεν προσέχουν είτε από έλλειψη ενδιαφέροντος είτε επειδή το μάθημα

# Πότε δεχόσουν παρατηρήσεις;

- Ο έφηβος πολύ συχνά δεχόταν παρατηρήσεις κατά τη διάρκεια των μαθημάτων, οι οποίες είχαν τη μορφή εκβιασμού.
  - Είχε δεχτεί ωριαίες αποβολές (κύρωση ωριαίας απομάκρυνσης από την τάξη) τις οποίες προκαλούσε, αφού το μάθημα ήταν βαρετό... ο καθηγητής μιλούσε... Έκανε μόνος του μάθημα.
  - Η ωριαία αποβολή λειτουργούσε ενισχυτικά προς αυτόν.
- «Σήμερα η αποβολή ημερών είναι μαγκιά. Δηλ. έκανα κάτι σημαντικό και πήρα αποβολή... Ανάμεσα στους συμμαθητές μου (μικροομάδα) είμαι μόρτης».

# ΣΥΝΑΙΣΘΗΜΑΤΑ ΜΕΣΑ ΣΤΗΝ ΤΑΞΗ

- «Βασικό συναίσθημα είναι ο φόβος... όταν δεν έχεις διαβάσει, τότε είναι πιο πιθανό να κάνεις κοπάνα, γιατί θα σου την πει ο καθηγητής και θα σε προσβάλλει μέσα στην τάξη»...
- Ανία... δεν μπορούσα να παρακολουθήσω το μονόλογο του εκπ/κού...
- νεύρα, απογοήτευση γιατί βλέπεις ότι ως άτομο έχεις πολλές ικανότητες, αλλά μέσα στην τάξη τίποτα» συναίσθημα που σε οδηγεί σε αδιαφορία...



# Χαρακτηριστικά ενός αποτελεσματικού καθηγητή:

- *Ενδιαφερόταν να μάθουν όλοι και όχι για την ύλη.*
- *Προσπαθούσε να βάλει όλους τους μαθητές να συμμετέχουν.*
- *Ο τρόπος που δίδασκε (διαφορετική μέθοδος διδασκαλίας).*

# Η αλλαγή σχολικού περιβάλλοντος

- 
- Θα βοηθούσε **μόνο** αν όλοι οι καθηγητές είχαν τα χαρακτηριστικά του προηγούμενου.

# Τι επιβεβαιώνει η ανάλυση της Σ.

- Η χρήση αποβολής μικρής ή μεγαλύτερης διάρκειας, ως τιμωρία γενικά με εξαίρεση τις πολύ σοβαρές «ανάρμοστες» συμπεριφορές (Curwin & Mendler, 1999) όχι μόνο δεν αποτελεί λύση αλλά είναι δυνατόν να επιδεινώσει τα προβλήματα συστηματικής απουσίας από το σχολείο.
- Α. μαθαίνουν να χρησιμοποιούν το χρόνο τους εκτός σχολείου.
- Β. Αιτία να αποκόπτονται από τις δραστηριότητες του σχολείου (Slavin, 2007)\*.

**\*Slavin, R.E., (2007). Εκπαιδευτική Ψυχολογία: Θεωρία και πράξη. Αθήνα: Μεταίχμιο.**

# Στοιχεία αποτελεσματικής διδασκαλίας

- Σαφήνεια μαθήματος.
  - Διδακτική ποικιλία.
  - Εμπλοκή όλων στις δραστηριότητες
  - Συνέπεια στη συμπεριφορά
  - Παροχή ανατροφοδότησης
- 
- Berliner, D., Calfee, R., & (1996). Handbook of educational Psychology, 21, New York: Macmillan.

# Τι άλλο επιβεβαιώνει η

## αφήγηση...

- Όρια στη σχέση εκπ/κού-μαθητή.
- Ο ρόλος του εκπαιδευτικού σήμερα.
- Σεβασμός στο πρόσωπο του μαθητή.
- Σύνδεση με το ΣΗΜΕΡΑ (Unesco, 1996: Στόχοι διδασκαλίας 4 επιπέδων.
- Μέθοδοι διδασκαλίας: Εναλλακτικοί μέθοδοι –τεχνικές διδασκαλίας

- **10 Επίπεδο: να μαθαίνω πώς να μαθαίνω. Γνωρίζοντας και κατανοώντας (γνώσεις)**
- **20 Επίπεδο: να μαθαίνουμε πώς να ενεργούμε . Διερευνώντας και εντοπίζοντας (δεξιότητες)**
- **30 Επίπεδο: να μαθαίνουμε πώς να συμβιώνουμε με τους άλλους. Επικοινωνώντας (και συνεργαζόμενος με άλλους).**
- **40 επίπεδο: να μαθαίνουμε πώς να υπάρχουμε. Συνδέοντας (με τη ζωή)**

- Ο σεβασμός στην προσωπικότητα του μαθητή, σε συνδυασμό με τον ιδιαίτερο ρόλο του εκπαιδευτικού στην εξέλιξη και τη διαμόρφωση της, οδηγεί σε αντιμετώπιση της τυχόν παρεκκλίνουσας συμπεριφοράς μέσα από το πρίσμα της κατανόησης και του διαλόγου. Το δημοκρατικό πνεύμα που πρέπει να χαρακτηρίζει τη σχέση εκπαιδευτικού - μαθητή, οφείλει να διαποτίζει όλες τις εκφάνσεις της σχολικής ζωής, πολύ δε μάλλον σε περιπτώσεις φαινομένων μη αποδεκτής διαγωγής.

# Οι μαθητές με ΔΕΠ-Υ

- Έχουν κατανοήσει οι μαθητές με ΔΕΠ-Υ τους κανόνες και τις διαδικασίες της τάξης;
- Πώς έχουν οι κανόνες αυτοί διαμορφωθεί;
- Οι μαθητές αυτοί έχουν σκοπό την επίδειξη ανυπακοής ή δε μπορούν να ελέγξουν τη συμπεριφορά τους;



# ΠΡΟΤΑΣΕΙΣ

- Τηρείστε τις αρχές αποτελεσματικής διαχείρισης τάξης.
- Αποφύγετε να εφαρμόσετε ένα σύστημα διαχείρισης συμπεριφοράς το οποίο στηρίζεται κατά κύριο λόγο στη χρήση τιμωρίας ή απειλών.
- Δώστε στους μαθητές αυτούς ευκαιρίες μέσα στην τάξη, ώστε να είναι δραστήριοι.

# ΓΙΑ ΤΟΥΣ ΕΚΠΑΙΔΕΥΤΙΚΟΥΣ

- Ελέγξτε τα δικά σας συναισθήματα. Αν αντιδράστε με θυμό, θα επιδεινωθεί η κατάσταση. Δε σας θυμώνει ο μαθητής, αλλά η διαταραχή του.
- Παρέχετε δομή και ανατροφοδότηση.
- Ακριβείς σαφείς οδηγίες και οργάνωση.
- Προγραμματίστε δραστηριότητες που χρειάζονται συνεργασία με συμμαθητές.

# ΒΙΒΛΙΟΓΡΑΦΙΑ

- Βενιανάκη, Α., (2011). Τρόποι αντιμετώπισης των προβλημάτων συμπεριφοράς στο σχολικό πλαίσιο, στο Ε. Παπάνης, Π. Γιαβρίμης και Α. Βίκη (επιμ.) *Έρευνα και εκπαιδευτική πράξη στην Ειδική Αγωγή*, Αθήνα: Σιδέρης, σσ.71-96.  
  
Βενιανάκη, Α., (2007). Externalizing problems, Attention Deficit Hyperactivity Disorder and associations to reading problems». 100 Ευρωπαϊκό Συνέδριο Ψυχολογίας (Πράγα 2-6 Ιουλίου 2007).
- Καλαντζή-Αζίζι Α., και Ζαφειροπούλου, (2004), Προσαρμογή στο Σχολείο: Πρόληψη και αντιμετώπιση δυσκολιών, Αθήνα: Ελληνικά Γράμματα.
- ΔΙΑΔΙΚΤΥΟ: Adhd.gr (υλικό για ΔΕΠ-Υ).

- **Αρχή της ελάχιστης παρέμβασης:** Ο εκπ/κός παρεμβαίνει τόσο... όσο χρειάζεται για να εξασφαλίσει ένα πλαίσιο ασφάλειας και καθοδήγησης... Αρκεί μια ματιά (Ματσαγγούρας, 2003).
- **Αρχή προοδευτικής παρέμβασης:** αρχίζει με έμμεσες παρεμβάσεις και προχωρεί σταδιακά στις πιο άμεσες υποδείξεις δραστηριοτήτων (επιλογή θέσης για συνέχιση εργασίας) (Ματσαγγούρας, 2003).

# Μη λεκτικές παρεμβάσεις

- Προγραμματισμένη αγνόηση (μόνο όταν ο στόχος είναι η προσέλκυση προσοχής).
- Μη λεκτικά σήματα (βλέμμα- έντονο βλέμμα).
- Πλησίασμα (εγγύτητα)
- Άγγιγμα (όχι στους εφήβους).

# Λεκτικές παρεμβάσεις

- Έπαινος συμπεριφοράς μαθητή που είναι ασύμβατη με την ανάρμοστη (εστίαση στη θετική συμπεριφορά όταν εμφανίζεται).
- Έπαινος άλλων μαθητών.
- Λεκτική υπόμνηση (εστίαση στη συμπεριφορά κι όχι στο μαθητή).
- Στείλτε μηνύματα ΕΓΩ.
- Επισήμανση κακής χρήσης υλικών
- Υπενθύμιση κανόνων

# ΒΙΒΛΙΟΓΡΑΦΙΑ

- Ματσαγγούρας, Η., (2003). *Η σχολική Τάξη: Χώρος, Ομάδα, Πειθαρχία. Μέθοδος, τ. α', γ' έκδοση.* Αθήνα: αυτοέκδοση.