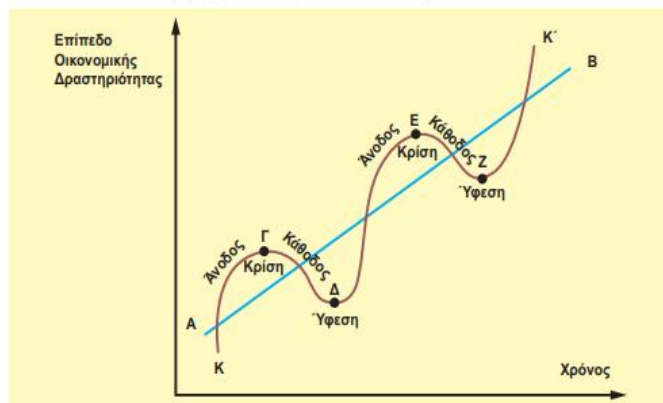


## ΟΙΚΟΝΟΜΙΚΕΣ ΔΙΑΚΥΜΑΝΣΕΙΣ

Η οικονομία δεν είναι ποτέ στάσιμη. Όλα τα σημαντικά μεγέθη (επίπεδο εισοδήματος, απασχόλησης, ανεργίας, τιμών, εξαγωγών) μεταβάλλονται διαχρονικά. Οι μεταβολές των βασικών δεικτών της οικονομικής δραστηριότητας ονομάζονται **Οικονομικές Διακυμάνσεις** ή **οικονομικοί κύκλοι** και παρουσιάζουν μια συστηματική κυκλικότητα, δηλαδή επαναλαμβάνονται τακτικά όμως δεν είναι ίδιοι ως προς την ένταση και τη διάρκειά τους. Τα στάδια από τα οποία περνάει η οικονομία στη διάρκεια του κύκλου έχουν κοινά χαρακτηριστικά και ονομάζονται **φάσεις του οικονομικού κύκλου** (ύφεση, άνοδος, κρίση, κάθοδος).

Βλέπουμε μια απλοποιημένη μορφή του οικονομικού κύκλου. Στον κάθετο άξονα μετρούμε το επίπεδο οικονομικής δραστηριότητας (π.χ εισόδημα) & στον οριζόντιο το χρόνο. Η ΑΒ παριστάνει τη μακροχρόνια ανοδική τάση της οικονομίας και κάνει πιο φανερά τις διακυμάνσεις που παριστάνει η ΚΓΔΕΖΚ'. Υπάρχουν 2 κύριες φάσεις από τις οποίες διέρχεται η οικονομία στη διάρκεια ενός κύκλου: η άνοδος (άνθηση) και η κάθοδος (ύφεση). Η μετάβαση από φάση σε φάση δε γίνεται αμέσως ή απότομα, αλλά απαιτεί χρόνο.



### Φάση Ύφεσης – βασικά χαρακτηριστικά:

- εκτεταμένη ανεργία, έλλειψη επενδύσεων και ανεπαρκή ζήτηση καταναλωτικών αγαθών δηλ. οι επιχειρήσεις που παράγουν καταναλωτικά και κεφαλαιουχικά αγαθά έχουν αχρησιμοποίητη ή πλεονάζουσα παραγωγική δυναμικότητα.
- παραγωγή και εισόδημα που βρίσκονται στο χαμηλότερο επίπεδό τους.
- οι τιμές, αν δε μειώνονται, τουλάχιστον δεν αυξάνονται ή αυξάνονται ελάχιστα και τα κέρδη των επιχειρήσεων είναι χαμηλά. Μάλιστα, πολλές επιχειρήσεις μπορεί να έχουν ζημιές αντί για κέρδη.
- το γενικό επιχειρηματικό κλίμα είναι μη ευνοϊκό για επενδύσεις & επικρατεί απαισιοδοξία για το μέλλον.

η ένταση των παραπάνω φαινομένων διαφέρει από κύκλο σε κύκλο. Όσο πιο έντονα είναι τα συμπτώματα αυτά, τόσο πιο βαθιά είναι η ύφεση. Τέτοια ήταν η μεγάλη ύφεση του 1930 που συντάραξε τις προηγμένες καπιταλιστικές χώρες και κυρίως τις ΗΠΑ.

### Φάση Ανόδου (ή άνθησης) - βασικά χαρακτηριστικά:

- Η ύφεση θα τελειώσει κάποτε ανεξάρτητα από την αιτία που την ανακόπτει. Στην άνοδο έχουμε:
- αύξηση παραγωγής, εισοδήματος και απασχόλησης.
- αύξηση της παραγωγής που είναι εύκολη, γιατί υπάρχει πλεονάζουσα παραγωγική ικανότητα και γενικά υποαπασχολούμενοι ΠΣ.
- με την αύξηση συν ζήτησης και παραγωγής, αυξάνονται και τα κέρδη και αυτό δημιουργεί ευνοϊκό επενδυτικό κλίμα.
- στην αρχή η αύξηση της παραγωγής δε συνοδεύεται από την αύξηση των τιμών, γιατί υπάρχουν αχρησιμοποίητοι ή αργούντες ΠΣ. Καθώς όμως αυξάνεται η συν ζήτηση και αυξάνεται η απασχόληση των παραγωγικών συντελεστών αρχίζουν να εμφανίζονται και οι πρώτες αυξήσεις των τιμών.

### **Φάση Ύφεσης - βασικά χαρακτηριστικά:**

Καθώς η οικονομία πλησιάζει σε επίπεδο πλήρους απασχόλησης η τάση για αύξηση των τιμών είναι πιο έντονη. Αρχίζουν τώρα να εμφανίζονται “στενότητες” (ελλείψεις) ΠΣ, αρχικά σε κατηγορίες εξειδικευμένης εργασίας και αργότερα σε όλο το εργατικό δυναμικό. Η αύξηση της παραγωγής γίνεται δυσκολότερη, το κόστος αυξάνεται και η αύξηση των τιμών γενικεύεται. Η οικονομία βρίσκεται στην κορυφή του κύκλου, δηλαδή στο τελευταίο στάδιο της ανοδικής της πορείας. Σε αυτό το στάδιο η οικονομία είναι πιο ευαίσθητη και περισσότερο ευάλωτη στους διάφορους παράγοντες που μπορούν να ανακόψουν την ανοδική πορεία της. Αν αυτό συμβεί, τότε επέρχεται κρίση, η οικονομία έχει ξεπεράσει το ανώτατο σημείο και εισέρχεται στη φάση της καθόδου.

### **Φάση Καθόδου – βασικά χαρακτηριστικά:**

Τα φαινόμενα που παρατηρούνται στην κάθοδο είναι τα αντίθετα απ’ αυτά που της ανόδου: μείωση κατανάλωσης, στασιμότητα ή μείωση επενδύσεων, μείωση εισοδήματος και απασχόλησης. Οι κύκλοι διαφέρουν τόσο ως προς τη διάρκειά τους όσο και ως προς την έκταση των φαινομένων που παρατηρούνται. Έτσι, άλλες φορές η κάθοδος τελειώνει γρήγορα, οπότε η οικονομία ξαναρχίζει την ανοδική πορεία σχετικά ανώδυνα, και άλλες φορές οδηγεί σε παρατεταμένη ύφεση με όλα τα συμπτώματα που έχει στην οικονομία.

### **Τα Αίτια των Οικονομικών Κύκλων- Διακυμάνσεων:**

Οι οικονομολόγοι ανέπτυξαν διάφορες θεωρίες στην προσπάθειά τους να κατανοήσουν και να ερμηνεύσουν το φαινόμενο των οικονομικών διακυμάνσεων.

Άλλες θεωρίες εντοπίζουν τη γενεσιουργό αιτία σε **εξωτερικούς παράγοντες** (εφευρέσεις με τεχνολογικές και οικονομικές εφαρμογές, πόλεμοι και άλλα πολιτικά και τυχαία συμβάντα).

Ορισμένες θεωρίες τονίζουν παράγοντες που προέρχονται μέσα από το ίδιο το οικονομικό σύστημα (**εσωτερικοί παράγοντες**). Στην κατηγορία αυτή ανήκουν οι θεωρίες που θεωρούν τον κύκλο καθαρά νομισματικό φαινόμενο, δηλ αποτέλεσμα της κακής διαχείρισης της προσφοράς χρήματος από τις νομισματικές αρχές, όπως επίσης και οι θεωρίες της υποκατανάλωσης ή υπερεπένδυσης.

Πάντως το «κλειδί» για την κατανόηση των οικονομικών κύκλων είναι η εξέλιξη του ποσοστού του κέρδους, από το οποίο εξαρτάται η επενδυτική δραστηριότητα των επιχειρήσεων.

### **ΠΛΗΘΩΡΙΣΜΟΣ**

Ένα από τα σοβαρότερα προβλήματα που αντιμετωπίζουν τα τελευταία χρόνια οι περισσότερες από τις ανεπτυγμένες οικονομίες, και το οποίο ορισμένες αντιμετωπίζουν ακόμη, είναι το πρόβλημα του πληθωρισμού.

### **Η έννοια του πληθωρισμού και του ρυθμού πληθωρισμού:**

Ως **πληθωρισμός** ορίζεται η τάση για συνεχή άνοδο του γενικού επιπέδου των τιμών. Συνεπώς, πληθωρισμός δε σημαίνει ένα υψηλό επίπεδο τιμών, αλλά ένα συνεχώς ανερχόμενο επίπεδο τιμών.

Η ποσοστιαία μεταβολή του επιπέδου των τιμών (ή του δείκτη τιμών) μέσα σε μια ορισμένη χρονική περίοδο ονομάζεται **ρυθμός πληθωρισμού**. Έτσι, όταν λέμε ότι ο ρυθμός πληθωρισμού είναι 5%, εννοούμε ότι το επίπεδο των τιμών του τρέχοντος έτους είναι 5% υψηλότερο από αυτό του προηγούμενου έτους

## ΑΝΕΡΓΙΑ

Κάθε οικονομία έχει ένα ορισμένο μέγεθος πληθυσμού. Για λόγους οικονομικής ανάλυσης ο πληθυσμός διακρίνεται σε **οικονομικά ενεργό** και σε **οικονομικά μη ενεργό**.

Ο **οικονομικά ενεργός πληθυσμός** ή **εργατικό δυναμικό** περιλαμβάνει τα άτομα εκείνα τα οποία είναι ικανά προς εργασία και ταυτόχρονα θέλουν να εργαστούν. Το εργατικό δυναμικό χωρίζεται σε 2 κατηγορίες, σ' εκείνους οι οποίοι εργάζονται και ονομάζονται **απασχολούμενοι** (θέλουν, μπορούν και εργάζονται) και σ' εκείνους οι οποίοι δεν εργάζονται και είναι **άνεργοι** (θέλουν, μπορούν αλλά δεν εργάζονται, δεν βρίσκουν απασχόληση).

Ο **οικονομικά μη ενεργός πληθυσμός** περιλαμβάνει τα άτομα που είτε δεν θέλουν είτε δεν μπορούν είτε δεν θέλουν και δεν μπορούν να εργαστούν για διάφορους λόγους και άρα δεν ανήκουν στο εργατικό δυναμικό (π.χ νοικοκυρές, άεργοι, παιδιά, μαθητές, φοιτητές, στρατιώτες, συνταξιούχοι, ΑΜΕΑ που δεν είναι ικανά για απασχόληση κ.α).

### Η Μέτρηση της Ανεργίας:

Το μέγεθος της ανεργίας μπορεί να μετρηθεί ως απόλυτο μέγεθος (π.χ 10.000 άνεργοι). Η σημασία όμως του αριθμού αυτού εξαρτάται από το μέγεθος του εργατικού δυναμικού. Γι' αυτό η ανεργία μετράται ως ποσοστό επί τοις εκατό (%) του εργατικού δυναμικού. Το ποσοστό της ανεργίας μπορεί να διαφέρει από περίοδο σε περίοδο, καθώς μεταβάλλεται το απόλυτο μέγεθος της ανεργίας ή του εργατικού δυναμικού ή και των δύο (αλλά με διαφορετικό ρυθμό).

$$\text{Ποσοστό ανεργίας} = \frac{\text{Αριθμός ανέργων}}{\text{Εργατικό δυναμικό}} \times 100$$

**Είδη Ανεργίας:** υπάρχουν 4 βασικά είδη ανεργίας:

1. **Εποχιακή ανεργία:** Πολλές επιχειρήσεις (αγροτικές, τουριστικές) παρουσιάζουν συστηματικές μεταβολές στην παραγωγή τους κατά τη διάρκεια του έτους. Οι μεταβολές της παραγωγής συνοδεύονται από αντίστοιχες μεταβολές της απασχόλησης εργατικού δυναμικού και, άρα της ανεργίας. Αυτή η ανεργία ονομάζεται εποχιακή. Χαρακτηριστικό της είναι ότι επαναλαμβάνεται κάθε χρόνο και είναι προσωρινή και μικρής σχετικά διάρκειας.

2. **Ανεργία τριβής:** Οφείλεται: (α). στην αδυναμία της αγοράς εργασίας να απορροφήσει άμεσα ανέργους, παρότι υπάρχουν κενές θέσεις εργασίας, για τις οποίες οι άνεργοι έχουν τα απαραίτητα προσόντα & επαγγελματική εξειδίκευση. (β). στην αδυναμία των εργατών να εντοπίζουν αμέσως τις επιχειρήσεις με τις κενές θέσεις & στην αδυναμία των επιχειρήσεων να εντοπίσουν τους ανέργους. (γ). στη γεωγραφική απόσταση μεταξύ της περιοχής όπου υπάρχει ανεργία και αυτής όπου υπάρχουν κενές θέσεις εργασίας. Γενικότερα οφείλεται στην έλλειψη ενός αποτελεσματικού συστήματος πληροφοριών για ύπαρξη ανέργων & επιχειρήσεων με κενές θέσεις.

3. **Διαρθρωτική ανεργία:** Παρουσιάζεται όταν σε μια οικονομία υπάρχουν άνεργοι & κενές θέσεις εργασίας, αλλά αυτοί δεν μπορούν να απασχοληθούν, επειδή υπάρχει αναντιστοιχία ανάμεσα στα προσόντα και την ειδίκευση των ανέργων και σ' αυτά που απαιτούνται για την κάλυψη των θέσεων. Π.χ σε μια οικονομία υπάρχει ανεργία μηχανικών & έλλειψη λογιστών, ή ανεργία για βιομηχανικούς εργάτες και έλλειψη ξενοδοχειακών υπαλλήλων. Οφείλεται σε τεχνολογικές μεταβολές, οι οποίες δημιουργούν νέα επαγγέλματα & αχρηστεύουν άλλα και σε αλλαγές στη διάρθρωση της ζήτησης, οι οποίες αυξάνουν τη ζήτηση ορισμένων προϊόντων και ταυτόχρονα μειώνουν τη ζήτηση άλλων. Δημιουργείται από τη δυσαναλογία προσφοράς & ζήτησης ειδικεύσεων. Η μείωσή της απαιτεί επανεκπαίδευση των ανέργων, ώστε να αποκτήσουν τις ειδικεύσεις στις οποίες υπάρχει έλλειψη, αλλιώς μπορεί να είναι μεγάλης διάρκειας.

4. **Ανεργία Ανεπαρκούς Ζήτησης:** (ή κενσιανή) Προέρχεται από την πτώση της οικονομικής δραστηριότητας στις φάσεις καθόδου & ύφεσης του οικονομικού κύκλου. Πρόκειται, δηλαδή, για αδυναμία της συνολικής ζήτησης της οικονομίας να απορροφήσει τη συνολική προσφορά εργατικού δυναμικού. Η ανεργία αυτή έχει κυκλικό χαρακτήρα, δηλ επαναλαμβάνεται, και η διάρκειά της εξαρτάται από τη διάρκεια του οικονομικού κύκλου.

**Συνέπειες της ανεργίας (οικονομικές και ευρύτερες):**

Η ανεργία έχει **3 βασικές οικονομικές συνέπειες**. 1. Αποτελεί απώλεια παραγωγικών δυνάμεων, δηλ της εργασίας των ανέργων, η οποία θα μπορούσε να χρησιμοποιηθεί στην παραγωγική διαδικασία. 2. Σημαίνει απώλεια εισοδήματος για τον άνεργο και την οικογένειά του. 3. Επιβαρύνει τον κρατικό προϋπολογισμό, λόγω της παροχής των επιδομάτων ανεργίας προς τους ανέργους.

Φυσικά οι συνέπειες της ανεργίας είναι ευρύτερες, γιατί η κατάσταση της ανεργίας μπορεί να είναι εξαιρετικά επώδυνη για τον άνεργο και την οικογένειά του αφού, εκτός από την έλλειψη εισοδήματος, μειώνει την κοινωνική του θέση, δημιουργεί προβλήματα αυτοσεβασμού, οικογενειακών τριβών κτλ. Με άλλα λόγια, πέρα από τις οικονομικές συνέπειες, η ανεργία δημιουργεί σοβαρά κοινωνικά προβλήματα.