

**ΕΣΩΤΕΡΙΚΟΣ
ΚΑΝΟΝΙΣΜΟΣ
ΛΕΙΤΟΥΡΓΙΑΣ**



**13ο
ΝΗΠΙΑΓΩΓΕΙΟ
ΛΙΒΑΔΕΙΑΣ**

2022-2023

Περιεχόμενα

Εσωτερικός Κανονισμός Λειτουργίας 13^{ου} Νηπιαγωγείου Λιβαδειάς.....	3
Εισαγωγή.....	3
Βασικές αρχές και στόχοι του Εσωτερικού Κανονισμού Λειτουργίας	4
1. Λειτουργία του Σχολείου	5
1.1. Διδακτικό ωράριο	5
1.2. Ωρολόγιο Πρόγραμμα του Σχολείου	6
1.3. Εισαγωγή της Αγγλικής γλώσσας	7
1.4. Εργαστήρια Δεξιοτήτων	7
2. Σχολική και κοινωνική ζωή	8
2.1. Φοίτηση	8
2.2. Σχολικοί χώροι.....	9
2.3. Διάλειμμα.....	10
2.4. Σχολικό πρόγραμμα	10
2.5. Εξ αποστάσεως εκπαίδευση (σύγχρονη και ασύγχρονη)	11
2.6. Μέτρα κατά της εξάπλωσης της COVID-19.....	11
3. Συμπεριφορά-Δικαιώματα-Υποχρεώσεις.....	12
3.1. Η Προϊσταμένη	12
3.2. Οι εκπαιδευτικοί.....	12
3.3. Οι μαθητές/μαθήτριες.....	14
3.4. Γονείς και κηδεμόνες	15
4. Παιδαγωγικός έλεγχος.....	15
4.1. Πρόληψη φαινομένων βίας και σχολικού εκφοβισμού	16
5. Άλλα θέματα	18
5.1. Εμβολιασμός μαθητών/μαθητριών.....	18
5.2. Προετοιμασία γεύματος-Γεύμα	18
5.3. Χορήγηση φαρμακευτικής αγωγής	18
5.4. Προστασία προσωπικών δεδομένων	19
6. Σχολικές Εκδηλώσεις – Δραστηριότητες – Καινοτόμες Πρακτικές	19
7. Επικοινωνία και Συνεργασία Γονέων/Κηδεμόνων-Σχολείου	20
7.1. Σημασία της επικοινωνίας και της συνεργασίας σχολείου-οικογένειας.....	20
7.2. Διαδικασίες ενημέρωσης και επικοινωνίας Σχολείου και γονέων/κηδεμόνων	20
7.3. Σύλλογος Γονέων και Κηδεμόνων	21
7.4. Σχολικό Συμβούλιο	22
8. Πολιτική του σχολείου προστασίας από πιθανούς κινδύνους	22
8.1. Αντιμετώπιση έκτακτων αναγκών	22
8.2. Χώρος συγκέντρωσης σε περίπτωση ανάγκης.....	24
9. Εσωτερικός Κανονισμός Λειτουργίας-Διαδικασίες διασφάλισης της εφαρμογής του	
24	
ΝΟΜΟΘΕΣΙΑ:.....	26

Εσωτερικός Κανονισμός Λειτουργίας 13^{ου} Νηπιαγωγείου Λιβαδειάς

Εισαγωγή

Ο Εσωτερικός Κανονισμός Λειτουργίας του Σχολείου (άρθρο 37, Ν.4692/2020) επιδιώκει να εξασφαλίσει τις προϋποθέσεις και τις συνθήκες που είναι απαραίτητες για να πραγματοποιείται όσο καλύτερα γίνεται το έργο του σχολείου και να επιτυγχάνονται όσο γίνεται καλύτερα οι στόχοι που θέτουμε κάθε φορά ως σχολική κοινότητα (μαθητές, εκπαιδευτικοί, βοηθητικό προσωπικό, γονείς/κηδεμόνες).

Ο Κανονισμός βασίζεται σε όσα προβλέπονται από την πολιτεία για την εκπαίδευση και τη λειτουργία των δημόσιων και ιδιωτικών Σχολείων, ενσωματώνει αποδεκτές παιδαγωγικές αρχές και είναι προσαρμοσμένος στις ιδιαίτερες συνθήκες λειτουργίας του Νηπιαγωγείου και τα χαρακτηριστικά της τοπικής σχολικής και ευρύτερης κοινότητας.

Ο Εσωτερικός Κανονισμός Λειτουργίας συντάσσεται ύστερα από εισήγηση της Προϊσταμένης του Νηπιαγωγείου, με τη συμμετοχή όλων των μελών του Συλλόγου Διδασκόντων, των μελών του Διοικητικού Συμβουλίου του Συλλόγου Γονέων και Κηδεμόνων καθώς και εκπροσώπου του Δήμου. Εγκρίνεται από τη Συντονίστρια Εκπαιδευτικού Έργου που έχει την παιδαγωγική ευθύνη του σχολείου καθώς και από τη Διευθύντρια Εκπαίδευσης.

Ο Εσωτερικός Κανονισμός Λειτουργίας κοινοποιείται με κάθε πρόσφορο μέσο σε όλους τους γονείς/κηδεμόνες και αναρτάται στον ιστότοπο του Σχολείου αμέσως μετά την έγκρισή του με την έναρξη του σχολικού έτους.

Η ακριβής τήρησή του αποτελεί ευθύνη και υποχρέωση όλων των μελών της σχολικής κοινότητας: της Διεύθυνσης του Νηπιαγωγείου, των εκπαιδευτικών και του βοηθητικού προσωπικού, των μαθητών, των γονέων και κηδεμόνων.

Ο Κανονισμός, όταν κριθεί αναγκαίο, αναπροσαρμόζεται, μέσω της προβλεπόμενης από τον νόμο συμμετοχικής διαδικασίας όλων των μελών της σχολικής κοινότητας, έτσι ώστε να συμπεριλαμβάνει νέες νομοθετικές ρυθμίσεις, να ανταποκρίνεται στις αλλαγές των συνθηκών λειτουργίας του σχολείου και τις, κατά καιρούς, αποφάσεις των αρμόδιων συλλογικών οργάνων του.

Βασικές αρχές και στόχοι του Εσωτερικού Κανονισμού Λειτουργίας

Ο Κανονισμός, περιλαμβάνει όρους και κανόνες, κατανομή αρμοδιοτήτων και ευθυνών, δικαιωμάτων και υποχρεώσεων, για όλα τα μέλη της σχολικής κοινότητας, έτσι ώστε να διαμορφώνεται στο σχολείο ένα παιδαγωγικό και διδακτικό κλίμα που διευκολύνει την απρόσκοπτη, μεθοδική και αποτελεσματική λειτουργία του. Ταυτόχρονα οι δυσκολίες και τα προβλήματα που προκύπτουν αντιμετωπίζονται από τα μέλη της σχολικής κοινότητας ως προκλήσεις και ευκαιρίες βελτίωσης, ανάπτυξης και ενδυνάμωσης παιδαγωγικών, διδακτικών, και άλλων πρακτικών.

Βασικοί στόχοι του Κανονισμού είναι οι μαθητές/μαθήτριες να διαμορφώσουν την προσωπικότητά τους, να διαπαιδαγωγηθούν με τον καλύτερο δυνατό τρόπο αναπτύσσοντας δεξιότητες οι οποίες έχουν βασικό και κυρίαρχο ρόλο στη μαθησιακή διαδικασία και ταυτόχρονα αποτελούν δεξιότητες ζωής, όπως η δημιουργικότητα, ο αυτοέλεγχος, η συναίσθηση της ευθύνης, η συνεργασία, η ενσυναίσθηση, η αλληλεγγύη, ο αμοιβαίος σεβασμός, η αλληλοκατανόηση, η αποδοχή της διαφορετικότητας, ο σεβασμός όλων σε κοινούς συμφωνημένους κανόνες, η περιβαλλοντική συνείδηση, η προστασία της υγείας, καθώς και η εδραίωση της ισότητας, της αλληλεγγύης και της δημοκρατίας.

Μέσω των συμφωνημένων αρχών/κατευθύνσεων του Κανονισμού του Νηπιαγωγείου, επιδιώκεται:

- Να εξασφαλίζεται ένα υποστηρικτικό πλαίσιο για να πραγματοποιείται με επιτυχία το εκπαιδευτικό έργο και η απρόσκοπτη συμμετοχή όλων των μαθητών/μαθητριών στην εκπαιδευτική διαδικασία.
- Να αναπτύσσεται κατάλληλο κλίμα για την ανάπτυξη της προσωπικότητας του/της κάθε μαθητή/μαθήτριας αλλά και όλων των μελών της σχολικής κοινότητας.
- Να διασφαλίζεται η σωματική και ψυχική υγεία όλων των μελών της σχολικής κοινότητας.
- Να δημιουργείται πλαίσιο συνθηκών για ουσιαστική μάθηση και εργασία.

1. Λειτουργία του Σχολείου

1.1. Διδακτικό ωράριο

Η έναρξη, η λήξη, η διάρκεια μαθημάτων του βασικού υποχρεωτικού προγράμματος και του ολοήμερου νηπιαγωγείου, τα διαλείμματα, ο χρόνος διδασκαλίας ανά διδακτική ώρα καθώς και η έναρξη και λήξη του διδακτικού έτους καθορίζονται από τις κείμενες διατάξεις και αποφάσεις του ΥΠΑΙΘ. Ανακοινώνονται στους γονείς με την έναρξη του διδακτικού έτους με σχετικό έντυπο και παράλληλα αναρτώνται στην ιστοσελίδα του Νηπιαγωγείου

Για το σχολικό έτος 2022-2023 το πρόγραμμα του σχολείου, διαμορφώνεται ως εξής:

Πρωινή ζώνη

- Πρωινή υποδοχή των μαθητών και μαθητριών 7.45-8.00.

Υποχρεωτικό πρόγραμμα

- Υποδοχή των μαθητών και των μαθητριών στο σχολείο:8.15-8:30.
- Λήξη υποχρεωτικού προγράμματος-αποχώρηση μαθητών και μαθητριών:13:00

Ολοήμερο πρόγραμμα

- Έναρξη λειτουργίας των δραστηριοτήτων Ολοήμερου προγράμματος:13:00.
- Λήξη των δραστηριοτήτων Ολοήμερου προγράμματος: 16:00.

Πρόωρη αποχώρηση από το *Ολοήμερο πρόγραμμα* δεν προβλέπεται. Το ολοήμερο τμήμα δε λειτουργεί τις παραμονές των Εθνικών εορτών, στις 17 Νοέμβρη και σε έκτακτη απουσία των εκπαιδευτικών.

Η ώρα προσέλευσης των μαθητών και μαθητριών του Νηπιαγωγείου της πρωινής ζώνης είναι 07:45 έως 08:00 και για τους υπόλοιπους μαθητές 08.15-08.30.

Η έγκαιρη προσέλευση και η καλά οργανωμένη και ελεγχόμενη αποχώρηση είναι απαραίτητες προϋποθέσεις για την πραγματοποίηση του διδακτικού έργου και την εύρυθμη λειτουργία του σχολείου γενικότερα και διασφαλίζει την ασφάλεια των μαθητών και μαθητριών και του προσωπικού του σχολείου.

Για λόγους ασφαλείας των μαθητών/μαθητριών αλλά και για την ομαλή λειτουργία του προγράμματος η είσοδος του σχολείου κλείνει στις 8:30 ώστε να μην παρακωλύεται το παιδαγωγικό έργο του σχολείου. Σε περίπτωση αργοπορίας μαθητή, επιτρέπεται η είσοδός του.

Οι μαθητές και οι μαθήτριες σε καμία περίπτωση δεν αποχωρούν από το σχολείο πριν τη λήξη του ωραρίου. Αν παρουσιαστεί ανάγκη έκτακτης αποχώρησης κατά τη διάρκεια του σχολικού ωραρίου (π.χ. ασθένεια), ενημερώνεται ο γονέας/κηδεμόνας για να προσέλθει στο Σχολείο και να συνοδεύσει το παιδί στο σπίτι του, αφού προηγουμένως συμπληρώσει το σχετικό έντυπο (υπεύθυνη δήλωση). Εάν κάποιος γονέας/κηδεμόνας χρειαστεί, για ειδικό λόγο να πάρει το παιδί του πριν τη λήξη των μαθημάτων, χρειάζεται να ενημερώσει εγκαίρως τη Διεύθυνση του Σχολείου και να συμπληρώσει σχετικό έντυπο όπου θα αναγράφονται οι λόγοι (υπεύθυνη Οι εκπαιδευτικοί υποδέχονται τους μαθητές και τις μαθήτριες στην είσοδο του Σχολείου και οι γονείς/κηδεμόνες-συνοδοί αποχωρούν. Κατά τη διάρκεια του χρόνου προσέλευσης των μαθητών/μαθητριών δεν παρευρίσκεται χωρίς άδεια στον χώρο του σχολείου κανένας επισκέπτης.

Οι γονείς/κηδεμόνες προσέρχονται έγκαιρα για την παραλαβή των μαθητών και των μαθητριών, παραμένουν έξω από τις εισόδους του σχολείου, χωρίς να παρεμποδίζουν τη διαδικασία αποχώρησης. Κάθε καθυστέρηση στην προσέλευση των συνοδών δημιουργεί κινδύνους για την ασφάλεια των μαθητών/μαθητριών που παρακολουθούν το σχολικό πρόγραμμα και παρεμποδίζει τη λειτουργία της σχολικής μονάδας. Σε περιπτώσεις δυσμενών καιρικών συνθηκών, το σχολείο δύναται να τροποποιήσει τη διαδικασία προσέλευσης/αποχώρησης ώστε να μειωθεί στο ελάχιστο η έκθεση γονέων και μαθητών στις καιρικές συνθήκες δίχως να τεθεί σε κίνδυνο η ασφάλεια των μαθητών.

1.2. Ωρολόγιο Πρόγραμμα του Σχολείου

Το Νηπιαγωγείο τόσο για την Δια Ζώσης Διδασκαλία όσο και την Εξ Αποστάσεως Εκπαίδευση εφαρμόζει Εβδομαδιαίο Ωρολόγιο Πρόγραμμα, όπως αυτό ορίζεται από τις εγκυκλίους του ΥΠΑΙΘ και εξειδικεύεται από τον Σύλλογο Διδασκόντων με ευθύνη της Προϊσταμένης του Νηπιαγωγείου και υποβάλλεται προς έγκριση στην

Προϊσταμένη εκπαιδευτικών θεμάτων της οικείας Διεύθυνσης Πρωτοβάθμιας Εκπαίδευσης.

1.3. Εισαγωγή της Αγγλικής γλώσσας

Από το σχολικό έτος 2021-2022 εισάγεται στο πρωινό υποχρεωτικό πρόγραμμα των Νηπιαγωγείων της χώρας η Αγγλική γλώσσα μέσα από δημιουργικές δραστηριότητες, βιωματικού χαρακτήρα.

Η εισαγωγή της Αγγλικής γίνεται με τη διάθεση εκπαιδευτικών ΠΕ06 για δύο διδακτικές ώρες την εβδομάδα σε κάθε τμήμα του πρωινού υποχρεωτικού προγράμματος των Νηπιαγωγείων, σε πλαίσιο συνεργασίας με την νηπιαγωγό του τμήματος. Η νηπιαγωγός κατά τις ώρες αυτές παραμένει στην τάξη λαμβάνοντας ενεργό μέρος στη μαθησιακή διαδικασία, με βάση τις ανάγκες και την οργάνωση των δραστηριοτήτων, όπως συναποφασίζονται από τις δύο εκπαιδευτικούς (ΠΕ06 και ΠΕ60). Η εκπαιδευτικός ΠΕ06 αναλαμβάνει τη διδασκαλία της αγγλικής γλώσσας για δύο διδακτικές ώρες την εβδομάδα σε κάθε πρωινό τμήμα. Στο νηπιαγωγείο μας δεν έχει τοποθετηθεί εκπαιδευτικός αγγλικών ΠΕ06.

1.4. Εργαστήρια Δεξιοτήτων

Από τον Σεπτέμβριο του 2021 εντάσσεται στο υποχρεωτικό ωρολόγιο πρόγραμμα όλων των Νηπιαγωγείων, η διδακτική ενότητα με τίτλο: Εργαστήρια Δεξιοτήτων. Οι υπεύθυνοι εκπαιδευτικοί για τη διδασκαλία των Εργαστηρίων Δεξιοτήτων σχεδιάζουν τα Προγράμματα Καλλιέργειας Δεξιοτήτων. Ο σχεδιασμός περιλαμβάνει υποχρεωτικά την υλοποίηση τεσσάρων (4) Θεματικών Ενοτήτων και δύναται να περιλαμβάνει από 20 ως 28 Προγράμματα Καλλιέργειας Δεξιοτήτων, δηλαδή 5 έως 7 εβδομάδες ανά Θεματική Ενότητα.

Τα Εργαστήρια Δεξιοτήτων αποτελούν καινοτόμο, δυναμική, διδακτική, εκπαιδευτική δράση, η οποία συνίσταται στην προσθήκη νέων Θεματικών Ενοτήτων, με εστίαση στις δεξιότητες, στο υποχρεωτικό ωρολόγιο πρόγραμμα του Νηπιαγωγείου, αξιοποιώντας σύγχρονες και καινοτόμες μεθόδους μάθησης.

Βασική αρχή των Εργαστηρίων Δεξιοτήτων είναι να συνδυάζουν το γνωστικό πεδίο των Προγραμμάτων Σπουδών με την ανάπτυξη βασικών ικανοτήτων των μαθητριών και των μαθητών με σκοπό τη διάπλάσή τους σε ελεύθερους και υπεύθυνους πολίτες.

Σκοπός των «Εργαστηρίων δεξιοτήτων» είναι η ενίσχυση της καλλιέργειας ήπιων δεξιοτήτων, δεξιοτήτων ζωής και δεξιοτήτων τεχνολογίας και επιστήμης στις μαθήτριες και στους μαθητές. Στους επιμέρους στόχους των Εργαστηρίων Δεξιοτήτων είναι η μάθηση μέσω ομαδοσυνεργατικής, δημιουργικής και κριτικά αναστοχαζόμενης διδακτικής μεθοδολογίας, η ενίσχυση των δεξιοτήτων ζωής, διαμεσολάβησης και υπευθυνότητας, η ενίσχυση των δεξιοτήτων ψηφιακής μάθησης, τεχνολογίας και προγραμματιστικής σκέψης.

Οι θεματικοί άξονες που θα υλοποιηθούν στο πρόγραμμα του Νηπιαγωγείου είναι:

ΖΩ ΚΑΛΥΤΕΡΑ – ΕΥ ΖΗΝ ΥΓΕΙΑ: Διατροφή- Αυτομέριμνα, Οδική Ασφάλεια

ΦΡΟΝΤΙΖΩ ΤΟ ΠΕΡΙΒΑΛΛΟΝ: Οικολογία - Παγκόσμια και τοπική Φυσική κληρονομιά

ΕΝΔΙΑΦΕΡΟΜΑΙ ΚΑΙ ΕΝΕΡΓΩ: Κοινωνική Συναίσθηση και Ευθύνη /Ανθρώπινα δικαιώματα

ΔΗΜΙΟΥΡΓΩ ΚΑΙ ΚΑΙΝΟΤΟΜΩ: Δημιουργική Σκέψη και Πρωτοβουλία /STEM

2. Σχολική και κοινωνική ζωή

2.1. Φοίτηση

Η φοίτηση των μαθητών/μαθητριών στα Νηπιαγωγεία είναι υποχρεωτική και εποπτεύεται από την εκπαιδευτικό της τάξης, η οποία καταγράφει τις καθημερινές απουσίες και από την Προϊσταμένη, που τις καταχωρεί στο πληροφοριακό σύστημα του ΥΠΑΙΘ. Η ελλιπής φοίτηση και μάλιστα χωρίς σοβαρό λόγο, δυσχεραίνει τόσο το σχολικό έργο όσο και την πρόοδο των μαθητών/μαθητριών. Την ουσιαστική αλλά και την τυπική ευθύνη απέναντι στο σχολείο και την πολιτεία για τη φοίτηση των μαθητών, φέρουν κατά το νόμο οι γονείς/κηδεμόνες τους.

Όταν ένας μαθητής απουσιάζει συστηματικά και αδικαιολόγητα από το σχολείο η εκπαιδευτικός της τάξης και στη συνέχεια η Προϊσταμένη επικοινωνεί με τους

γονείς και ενημερώνει για τις απουσίες του (άρθρο 13 ΠΔ79/2017), καθώς και για το «αν οι απουσίες του μαθητή του Νηπιαγωγείου υπερβαίνουν τις εκατό (100), ανά διδακτικό έτος, η βεβαίωση φοίτησης για την εγγραφή στην Α΄ Δημοτικού χορηγείται με απόφαση της Προϊσταμένης-εκπαιδευτικού, που εκδίδεται ύστερα από σύμφωνη γνώμη της Συντονίστριας Εκπαιδευτικού Έργου Νηπιαγωγών. Σε αντίθετη περίπτωση επαναλαμβάνει τη φοίτηση στο Νηπιαγωγείο. Σε κάθε περίπτωση δεν δύναται να επαναφοιτήσει στο Νηπιαγωγείο μαθητής/τρια που την 31η Δεκεμβρίου του έτους εγγραφής ή επαναφοίτησης έχει συμπληρώσει την ηλικία των (7) ετών» (Ν. 4619/2019).

Κατά τη διάρκεια του προγράμματος του Νηπιαγωγείου την ευθύνη και εποπτεία των μαθητών μαθητριών έχουν αποκλειστικά οι νηπιαγωγοί του τμήματος. Σε περίπτωση ατυχήματος τουαλέτας η αλλαγή των ρούχων γίνεται από το ίδιο το παιδί, με την εποπτεία της νηπιαγωγού του τμήματος και με ρούχα που φυλάσσονται, σε ατομικό κουτί (ένα για κάθε παιδί), στο χώρο του Νηπιαγωγείου. Σε περίπτωση αδιαθεσίας του /της μαθητή/τριας καλείται τηλεφωνικά ο γονέας/κηδεμόνας του και αποχωρεί από το Νηπιαγωγείο.

2.2. Σχολικοί χώροι

Κοινός στόχος όλων είναι ο σεβασμός του σχολικού χώρου. Ο σεβασμός στα περιουσιακά στοιχεία του Νηπιαγωγείου, τις υποδομές, τον εξοπλισμό αλλά και το φυσικό περιβάλλον του σχολείου αποτελεί βασική υποχρέωση όλων των μελών της σχολικής κοινότητας. Με το ίδιο σκεπτικό υπάρχει φροντίδα για την τάξη και την καλαισθησία στις σχολικές αίθουσες, καθώς είναι ο ιδιαίτερος χώρος, όπου παραμένουν και εργάζονται μαθητές/μαθήτριες και εκπαιδευτικοί πολλές ώρες. Φροντίδα όλων είναι να διατηρούνται οι χώροι καθαροί. Τεράστια συμβολή σε αυτό έχει και η υπεύθυνη καθαριότητας του Νηπιαγωγείου.

Οι χώροι του Νηπιαγωγείου είναι οι εξής: το διδακτήριο, που αποτελείται από την αίθουσα διδασκαλίας, το γραφείο των εκπαιδευτικών, οι τουαλέτες των μαθητών/τριών και η τουαλέτα-αποθήκη των εκπαιδευτικών. Το διδακτήριο περιβάλλεται κατά 3/4 από τζαμαρία, πράγμα που αφενός είναι επισφαλές για τα παιδιά και τους εκπαιδευτικούς, αφετέρου δυσκολεύει τη δημιουργία

παιδαγωγικών γωνιών. Στο χώρο της αίθουσας διδασκαλίας υπάρχει ηλεκτρικό φουρνάκι, νιπτήρας και ψυγείο, που χρησιμεύουν για την προετοιμασία του γεύματος στο ολόημερο, τα οποία όμως δεν ασφαλίζουν με χώρισμα ή πόρτα, επομένως είναι προσβάσιμα από τους μαθητές/μαθήτριες.

Το Νηπιαγωγείο διαθέτει και εξωτερική αυλή 50 τ.μ της οποίας το μπροστινό μέρος είναι στρωμένο με πλάκες καουτσούκ και το υπόλοιπο με χαλίκι. Στους εξωτερικούς τοίχους υπάρχουν 3 σωλήνες αποχέτευσης από την άνω οικοδομή και στη μια άκρη της αυλής ένα δέντρο, το οποίο σχεδόν εφάπτεται με μονωμένο καλώδιο υψηλής τάσης από παρακείμενο στύλο της Δ.Ε.Η.

2.3. Διάλειμμα

Κατά τη διάρκεια του διαλείμματος οι μαθητές/μαθήτριες βγαίνουν στο προαύλιο, όπως έχει καθοριστεί από το Ωρολόγιο Πρόγραμμα, του Νηπιαγωγείου.

Σε περίπτωση κακοκαιρίας το διάλειμμα πραγματοποιείται εντός του Νηπιαγωγείου, στις παιδαγωγικές γωνιές απασχόλησης.

Το διάλειμμα είναι χρόνος παιχνιδιού και ανάπτυξης κοινωνικών σχέσεων όπου οι μαθητές και οι μαθήτριες αλληλεπιδρούν, παίζουν αρμονικά και για οποιοδήποτε πρόβλημα ή δυσκολία αντιμετωπίζουν απευθύνονται στην εκπαιδευτικό που βρίσκονται στο προαύλιο.

Κατά τη διάρκεια του διαλείμματος δεν επιτρέπεται κανένας ανήλικος ή ενήλικος να παρακολουθεί, να συνομιλεί ή να δίνει αντικείμενα σε μαθητές και μαθήτριες του σχολείου από τα κάγκελα του προαυλίου χώρου.

2.4. Σχολικό πρόγραμμα

Η φοίτηση στο Νηπιαγωγείο αποτελεί το πιο σημαντικό βήμα στη ζωή του παιδιού για τη μάθηση, την προσωπική ανάπτυξη και κοινωνικοποίησή του. Οι μαθητές και μαθήτριες παρακολουθούν και συμμετέχουν ενεργά στην καθημερινή εκπαιδευτική διαδικασία σεβόμενοι τους κανόνες του σχολείου, όπως διαμορφώνονται από τους

ίδιους και τους εκπαιδευτικούς της τάξης, όπως και το δικαίωμα των συμμαθητών και συμμαθητριών τους για μάθηση.

Τα παιδιά μαθαίνουν να συν-εργάζονται, να δημιουργούν, να αλληλεπιδρούν, να αυτενεργούν και να είναι υπεύθυνα. Η συνεργασία μεταξύ γονέων/κηδεμόνων και εκπαιδευτικών έχει κοινό στόχο την υγιή ανάπτυξη παιδιών με ολοκληρωμένη προσωπικότητα.

2.5. Εξ αποστάσεως εκπαίδευση (σύγχρονη και ασύγχρονη)

Για το ενδεχόμενο εφαρμογής εξ αποστάσεως εκπαίδευσης οι εκπαιδευτικοί έχουν μεριμνήσει για την ενημέρωση των γονέων σχετικά με τις οδηγίες για δημιουργία λογαριασμών πρόσβασης στο ΠΣΔ για τους μαθητές νηπιαγωγείου. Επιπλέον η Προϊσταμένη έχει φροντίσει για την εξασφάλιση τεχνολογικού εξοπλισμού σε μαθητές που δεν διαθέτουν, ώστε να μην αποκλειστούν από την εκπαιδευτική διαδικασία, με ενυπόγραφη δήλωση παραλαβής και επιστροφής στην Σχολική μονάδα. Στην περίπτωση αναστολής λειτουργίας των νηπιαγωγείων, οι εκπαιδευτικοί παρέχουν εξ αποστάσεως σύγχρονη εκπαίδευση μέσω της πλατφόρμας webex, η διεύθυνση της οποίας κοινοποιείται στους γονείς και κηδεμόνες.

Επιπλέον, παρέχεται ασύγχρονη μέσω E-class, καθώς και με την αξιοποίηση της επίσημης ιστοσελίδας του Νηπιαγωγείου μέσω του ΠΣΔ.

Η εξ αποστάσεως εκπαίδευση είναι υποχρεωτική τόσο για τους εκπαιδευτικούς όσο και για τους/τις μαθητές/τριες. Συνέπεια αυτού είναι η προσμέτρηση των απουσιών στο γενικό σύνολο των απουσιών των μαθητών.

2.6. Μέτρα κατά της εξάπλωσης της COVID-19

Ειδικά για το σχ. Έτος 2022-2023 και προκειμένου να εφαρμόζονται οι κανόνες και τα μέτρα κατά της εξάπλωσης της COVID-19:

- ✓ η χρήση προστατευτικής μάσκας (απλής χειρουργικής ή υφασμάτινης με κατάλληλες προδιαγραφές) είναι προαιρετική για τους/τις μαθητές/τριες σε

όλες τις τάξεις, τις εκπαιδευτικούς και το λοιπό προσωπικό, καθώς και για τους επισκέπτες των σχολικών μονάδων.

- ✓ η Προϊσταμένη, ο Σύλλογος Διδασκόντων, οι μαθητές/τριες, οι γονείς και κηδεμόνες, το προσωπικό καθαριότητας, φροντίζουν για την πιστή εφαρμογή των οδηγιών του ΕΟΔΥ κατά της εξάπλωσης της COVID-19.
- ✓ οι γονείς ενημερώνουν έγκαιρα τηλεφωνικά για απουσία του παιδιού τους που σχετίζεται με ασθένεια και ακολουθούν πιστά τις οδηγίες του ΕΟΔΥ σχετικά με την αποφυγή εξάπλωσης του κορονοϊού.

3. Συμπεριφορά-Δικαιώματα-Υποχρεώσεις

3.1. Η Προϊσταμένη

- Συμβάλλει στη δημιουργία κλίματος δημοκρατικής συμπεριφοράς των διδασκουσών και των μαθητών/μαθητριών και είναι υπεύθυνη, σε συνεργασία με την εκπαιδευτικό, για την ομαλή λειτουργία του σχολείου.
- Ενημερώνει τα μέλη της εκπαιδευτικής κοινότητας για την εκπαιδευτική νομοθεσία, τις εγκυκλίους και τις αποφάσεις που αφορούν τη λειτουργία του Σχολείου και τις αρμοδιότητες του Συλλόγου Διδασκόντων.
- Λαμβάνει μέριμνα για την εξασφάλιση παιδαγωγικών μέσων και εργαλείων, την καλή χρήση τους στη σχολική τάξη, τη λειτουργικότητα και την αντικατάστασή τους, σε περίπτωση φθοράς.
- Είναι υπεύθυνη, μαζί με την εκπαιδευτικό, για την καθαριότητα και αισθητική των χώρων του Νηπιαγωγείου, καθώς και για την προστασία της υγείας και ασφάλειας των μαθητών/μαθητριών.
- Έχει την ευθύνη για τη διαμόρφωση θετικού κλίματος στο σχολείο, για την ανάπτυξη αρμονικών σχέσεων ανάμεσα στα μέλη της σχολικής κοινότητας.

3.2. Οι εκπαιδευτικοί

- Εκπαιδεύουν τους μαθητές και τις μαθήτριες, σύμφωνα με τους σκοπούς και τους στόχους της προσχολικής εκπαίδευσης και μέσα στο πλαίσιο της

εκπαιδευτικής πολιτικής και με την καθοδήγηση των Στελεχών της Εκπαίδευσης.

- Προετοιμάζουν καθημερινά και οργανώνουν την εκπαιδευτική διαδικασία, εφαρμόζοντας σύγχρονες και κατάλληλες μεθόδους διδασκαλίας, με βάση τις ανάγκες και ιδιαιτερότητες των μαθητών/μαθητριών.
- Συνεργάζονται με τους μαθητές/μαθήτριες, σέβονται την προσωπικότητά τους, καλλιεργούν και εμπνέουν σ'αυτούς, κυρίως με το παράδειγμά τους, δημοκρατική συμπεριφορά.
- Μεριμνούν για τη δημιουργία κλίματος αρμονικής συνεργασίας και συνεχούς και αμφίδρομης επικοινωνίας με τους γονείς/κηδεμόνες των μαθητών/τριών, και τους ενημερώνουν για τη φοίτηση, τη συμπεριφορά και την εξέλιξη των παιδιών τους.
- Φροντίζουν για την πρόοδο όλων των μαθητών/τριών τους και τους προσφέρουν παιδεία διανοητική, ηθική και κοινωνική.
- Συμβάλλουν στην εμπέδωση ενός ήρεμου, θετικού, συνεργατικού, συμπεριληπτικού, εποικοδομητικού σχολικού κλίματος.
- Ενδιαφέρονται για τις συνθήκες ζωής των μαθητών/μαθητριών τους στην οικογένεια και στο ευρύτερο κοινωνικό περιβάλλον, λαμβάνουν υπόψη τους παράγοντες που επηρεάζουν την πρόοδο και συμπεριφορά των μαθητών/μαθητριών τους και υιοθετούν κατάλληλες παιδαγωγικές ενέργειες, ώστε να αντιμετωπισθούν πιθανά προβλήματα.
- Ενθαρρύνουν τους μαθητές/μαθήτριες να συμμετέχουν ενεργά στη διαμόρφωση και λήψη αποφάσεων για θέματα που αφορούν τους ίδιους και το σχολείο και καλλιεργούν τις αρχές και το πνεύμα αλληλεγγύης και συλλογικότητας.
- Συνεργάζονται με τις εκπαιδευτικούς ειδικής αγωγής (λόγω της συστέγασης με το Ειδικό Νηπιαγωγείο), σε προγράμματα, προκειμένου να υποστηριχθούν οι μαθητές με ειδικές εκπαιδευτικές ανάγκες καθώς και οι οικογένειές τους.

- Συνεργάζονται με τους γονείς και τα αρμόδια Στελέχη Εκπαίδευσης για την καλύτερη δυνατή παιδαγωγική αντιμετώπιση προβλημάτων συμπεριφοράς, σεβόμενοι την προσωπικότητα και τα δικαιώματα των μαθητών/μαθητριών.
- Αναεώνουν και εμπλουτίζουν τις γνώσεις τους, σχετικά με τις επιστήμες της αγωγής τόσο μέσω των διάφορων μορφών επιμόρφωσης, που παρέχονται θεσμικά από το σύστημα της οργανωμένης εκπαίδευσης, όσο και μέσω της ενδοσχολικής επιμόρφωσης ή και της αυτοεπιμόρφωσης.
- Σε περίπτωση απουσίας της μιας νηπιαγωγού, η Διεύθυνση Α/θμιας φροντίζει για την αντικατάστασή της. Όταν αυτό είναι ανέφικτο, το τμήμα του ολοήμερου δε λειτουργεί.

3.3. Οι μαθητές/μαθήτριες

- Επιδεικνύουν σεβασμό, με τη στάση τους, προς κάθε μέλος της σχολικής κοινότητας.
- Κατά τη διάρκεια των μαθημάτων τηρούν τους κανόνες της τάξης, συμμετέχουν ενεργά συνδιαμορφώνοντας την καθημερινή εκπαιδευτική διαδικασία.
- Απευθύνονται στις εκπαιδευτικούς και ζητούν τη βοήθειά τους, για κάθε πρόβλημα που τους απασχολεί και τους δημιουργεί εμπόδιο στη σχολική ζωή.
- Προσέχουν ώστε να διατηρούν καθαρούς όλους τους χώρους και δείχνουν ενδιαφέρον για την υλική περιουσία του σχολείου.
- Αποφεύγουν ρητά την άσκηση οποιασδήποτε μορφής βίας(σωματική, λεκτική ή ψυχολογική).
- Προσπαθούν να λύνουν τις αντιθέσεις ή διαφωνίες με διάλογο. Σε περιπτώσεις που γίνονται αποδέκτες ή παρατηρητές βίαιης λεκτικής, ψυχολογικής ή και σωματικής συμπεριφοράς, ενεργούν άμεσα και ακολουθούν τα παραπάνω βήματα:
 1. Συζητούν άμεσα και ειρηνικά με όποιον έχουν διαφορά.
 2. Απευθύνονται στην εκπαιδευτικό ή την Προϊσταμένη του Νηπιαγωγείου.

- Συμβάλλουν στην υιοθέτηση αειφορικών πρακτικών, όπως η ανακύκλωση υλικών.
- Στις σχολικές εκδηλώσεις και γιορτές αλλά και στις διδακτικές επισκέψεις εκτός Νηπιαγωγείου ακολουθούν τους συνοδούς εκπαιδευτικούς και συμπεριφέρονται με ευγένεια και ευπρέπεια.

3.4. Γονείς και κηδεμόνες

- ✓ Φροντίζουν ώστε το παιδί να έρχεται έγκαιρα και ανελλιπώς στο σχολείο και να ενημερώνουν σε περίπτωση απουσίας του.
- ✓ Διαβάζουν προσεκτικά όλες τις ανακοινώσεις, έντυπες ή ηλεκτρονικές, ώστε να ενημερώνονται για θέματα λειτουργίας του Σχολείου.
- ✓ Συνεργάζονται αρμονικά σε προσωπικό επίπεδο αλλά και μέσω του Συλλόγου Γονέων με τις εκπαιδευτικούς για θέματα που αφορούν τους μαθητές/μαθήτριες.
- ✓ Ενημερώνουν έγκαιρα και προσκομίζουν τα σχετικά έγγραφα, αν υπάρχουν, για κάθε ειδικό θέμα που αντιμετωπίζουν τα παιδιά τους - θέματα υγείας, ειδικές εκπαιδευτικές ικανότητες ή ανάγκες, θέματα οικογενειακής και κοινωνικής κατάστασης - τα οποία μπορούν να επηρεάσουν την επίδοση, τη φοίτηση και συμπεριφορά του παιδιού και ζητούν τη συνδρομή του σχολείου.

4. Παιδαγωγικός έλεγχος

Τα ζητήματα μη αποδεκτής συμπεριφοράς στο σχολείο αποτελούν αντικείμενο συνεργασίας των γονέων/κηδεμόνων με την Προϊσταμένη της σχολικής μονάδας, την εκπαιδευτικό και τη Συντονίστρια Εκπαιδευτικού Έργου, προκειμένου να υπάρξει η καλύτερη δυνατή παιδαγωγική αντιμετώπιση του θέματος. Σε κάθε περίπτωση και πριν από οποιαδήποτε απόφαση, λαμβάνεται υπόψη η βασική αρχή του σεβασμού της προσωπικότητας και των δικαιωμάτων του παιδιού. Οι σωματικές ποινές δεν επιτρέπονται.

Το σχολείο, ως φορέας αγωγής, έχει καθήκον να λειτουργεί έτσι ώστε οι μαθητές και μαθήτριες να συνειδητοποιήσουν ότι κάθε πράξη τους έχει συνέπειες, να μάθουν να αναλαμβάνουν την ευθύνη των επιλογών τους και να γίνουν υπεύθυνοι πολίτες. Αν η συμπεριφορά του μαθητή και της μαθήτριας δεν εναρμονίζεται με τα αποδεκτά πρότυπα και αποκλίνει από την τήρηση του εσωτερικού κανονισμού του σχολείου, τότε αντιμετωπίζει τον παιδαγωγικό έλεγχο, σύμφωνα με τις αρχές της ψυχολογίας και παιδαγωγικής που διέπουν την ηλικία του. Στο πλαίσιο του παιδαγωγικού ελέγχου στην περίπτωση τυχόν αποκλίνουσας συμπεριφοράς οι εκπαιδευτικοί εφαρμόζουν την παρατήρηση και επίπληξη του μαθητή και ενημέρωση του γονέα.

Οι γονείς/κηδεμόνες ενημερώνονται από το Σχολείο για την όποια μη αποδεκτή συμπεριφορά των παιδιών τους. Η στενή συνεργασία σχολείου-γονέων/κηδεμόνων είναι πάντα αναγκαία και επιβεβλημένη.

4.1. Πρόληψη φαινομένων βίας και σχολικού εκφοβισμού

Η ανάπτυξη θετικού σχολικού κλίματος αποτελεί σημαντικό παράγοντα της διαδικασίας πρόληψης ή/και αντιμετώπισης φαινομένων βίας, παρενόχλησης, εξαναγκασμού και σχολικού εκφοβισμού. Χαρακτηριστικά του θετικού και υγιούς σχολικού κλίματος είναι ο αμοιβαίος σεβασμός, η αποδοχή της διαφορετικότητας, η προώθηση της συνεργασίας με Φορείς, η συνεργασία του Σχολείου με την οικογένεια κ.ά.

Για την πρόληψη του εκφοβισμού και της βίας στο σχολείο **οι εκπαιδευτικοί:**

- ✓ Εφαρμόζουν κατάλληλες πρακτικές για την πρόληψη και την αντιμετώπιση αρνητικών συμπεριφορών μεταξύ των μαθητών.
- ✓ Συζητούν με τους/τις μαθητές/τριες για τα δικαιώματά τους, τους κανόνες συμπεριφοράς, στο σχολείο και τους τρόπους αντιμετώπισης του εκφοβισμού και της βίας στο σχολείο.
- ✓ Παρέχουν στους/στις μαθητές/τριες κατάλληλους τρόπους έκφρασης της επιθετικότητας (όπως τα αθλήματα, οι τέχνες κτλ.) και ανάλογες ευκαιρίες για επιτεύγματα και καταξίωση.

- ✓ Ενισχύουν τη φιλία μεταξύ των μαθητών και αναδεικνύουν την αλληλεγγύη της παρέας των φίλων ως το πλέον κατάλληλο μέσο για την αντιμετώπιση περιστατικών εκφοβισμού και βίας στο σχολείο.
- ✓ Ευαισθητοποιούν τους γονείς για το πρόβλημα, στις ατομικές και στις ομαδικές συνεργασίες.
- ✓ Αντιμετωπίζουν τις αιτίες απομόνωσης και περιθωριοποίησης μαθητών.
- ✓ Δείχνουν ιδιαίτερο ενδιαφέρον για την ένταξη στη σχολική ομάδα των νεοφερμένων μαθητών ή των μαθητών με ειδικά προβλήματα και ανάγκες.
- ✓ Ασκούν ουσιαστική εποπτεία των χώρων του σχολείου στους οποίους πιθανολογείται εκδήλωση εκφοβισμού και βίας μεταξύ των μαθητών.
- ✓ Καλλιεργούν δεξιότητες στους/στις μαθητές/τριες για ειρηνική διευθέτηση συγκρουσιακών καταστάσεων.

Οι μαθητές/τριες:

- ✓ Εκφράζουν τις επιθυμίες τους και τα θέλω τους με τρόπο ειρηνικό και μέσα από τον διάλογο. Ακούνε πριν μιλήσουν. Περιμένουν και δε διακόπτουν τον συνομιλητή τους. Σέβονται τις απόψεις των άλλων, ακόμα και αν δεν συμφωνούν με αυτές τις απόψεις.
- ✓ Εκφράζουν λεκτικά τα συναισθήματά τους και επιλέγουν σωστές μορφές συμπεριφοράς.
- ✓ Στη σχολική τάξη, εργάζονται όλοι σαν μια ομάδα. Τηρούν τους κανόνες συμπεριφοράς, στηρίζουν και φροντίζουν ο ένας τον άλλον. Όλοι έχουν δικαίωμα έκφρασης των απόψεών τους και κανενός οι απόψεις δεν είναι κατώτερες από τις απόψεις κάποιου άλλου συμμαθητή.
- ✓ Αν παρατηρήσουν φαινόμενα βίας στους ίδιους ή τους/τις συμμαθητές/τριές τους, μιλάνε σε κάποιον δάσκαλο ή δασκάλα.

Οι περιπτώσεις παραβίασης των κανόνων γίνονται αντικείμενο ευρύτερης συζήτησης στην τάξη (ανάλυση του προβλήματος, ανακάλυψη των κινήτρων, εντοπισμός και εξεύρεση εναλλακτικών τρόπων θετικής προσέγγισης του ζητήματος).

Οι εκπαιδευτικοί επιτελούν έργο υψηλής κοινωνικής ευθύνης. Στο έργο τους περιλαμβάνεται η εκπαίδευση, η διδασκαλία και η διαπαιδαγώγηση των μαθητών/τριών. Ακόμη ο ρόλος τους μέσα στη σχολική κοινότητα είναι ηγετικός και η επίδρασή τους καθοριστική. Εκτός από τη διδασκαλία, διαπαιδαγωγούν με το παράδειγμα και την καθημερινή τους παρουσία και επομένως οι υποχρεώσεις τους δεν περιορίζονται μόνο στην άρτια επιστημονική τους κατάρτιση και στην αποτελεσματικότητα της διδασκαλίας τους. Επεκτείνονται και πολύ πέρα από αυτά, όπως στην ανάπτυξη θετικού και υγιούς σχολικού κλίματος.

5. Άλλα θέματα

5.1. Εμβολιασμός μαθητών/μαθητριών

Σύμφωνα με την γνωμοδότηση της Εθνικής Επιτροπής Εμβολιασμών υποχρεωτικά είναι όλα εκείνα τα εμβόλια που είναι ενταγμένα στο Εθνικό Πρόγραμμα Εμβολιασμών. Ένα από τα δικαιολογητικά εγγραφής, αποτελεί και η επίδειξη του Βιβλιαρίου Υγείας ή άλλο στοιχείο από το οποίο αποδεικνύεται ότι έγιναν τα προβλεπόμενα εμβόλια.

5.2. Προετοιμασία γεύματος-Γεύμα

Το γεύμα των μαθητών/μαθητριών παρασκευάζεται στο σπίτι με ευθύνη των γονέων/κηδεμόνων τους. Οι νηπιαγωγοί βοηθούν και καθοδηγούν τους μαθητές και τις μαθήτριες ώστε να αποκτήσουν τις απαραίτητες δεξιότητες που αφορούν στη διαδικασία του γεύματος και να εξυπηρετούνται αυτόνομα. Σε κάθε περίπτωση δίνεται ιδιαίτερη προσοχή στους μαθητές μέχρι να αποκτήσουν τις απαραίτητες δεξιότητες αυτοεξυπηρέτησης.

5.3. Χορήγηση φαρμακευτικής αγωγής

Σύμφωνα με την ισχύουσα νομοθεσία (βάσει της Αρ. Πρωτ. Φ.7/495/123484 /Γ1, 4/10/2010), απαγορεύεται η χορήγηση φαρμακευτικής αγωγής σε μαθητές από τις εκπαιδευτικούς. Αυτό δεν αποκλείει όμως την υποχρέωση τους να παρέχουν τις

στοιχειώδεις πρώτες βοήθειες σε περίπτωση ατυχήματος. Σε περιπτώσεις που απαιτείται φαρμακευτική αγωγή, οι γονείς/κηδεμόνες των νηπίων οφείλουν να αιτούνται την άδεια της Προϊσταμένης, προκειμένου να εισέρχονται στο χώρο του σχολείου οι ίδιοι ή άλλο πρόσωπο το οποίο θα υποδείξουν, ώστε να τη χορηγήσουν.

Επίσης αν το παιδί υποβάλλεται σε κάποια συγκεκριμένη φαρμακευτική αγωγή ή αν έχει ευαισθησία (αλλεργία) σε φάρμακα, τροφές ή σε κάτι άλλο πρέπει οπωσδήποτε να ενημερώνεται το νηπιαγωγείο.

5.4. Προστασία προσωπικών δεδομένων

Για λόγους προστασίας προσωπικών δεδομένων– φωτογραφίσεις /βιντεοσκοπήσεις (π.χ. αναμνηστικού τύπου φωτογραφίες, βίντεο και δραστηριότητες της σχολικής ζωής) επιτρέπονται μόνο εφόσον έχει προηγηθεί η ενυπόγραφη συγκατάθεση όλων των γονέων/κηδεμόνων των μαθητών/τριών. Με την αυστηρή σύσταση και προϋπόθεση ότι δε θα διαρρεύσουν σε μέσα κοινωνικής δικτύωσης.

6. Σχολικές Εκδηλώσεις – Δραστηριότητες – Καινοτόμες Πρακτικές

Το Νηπιαγωγείο οργανώνει μια σειρά δραστηριοτήτων, εντός και εκτός σχολείου που στόχο έχουν τη σύνδεση σχολικής και κοινωνικής ζωής, και γι' αυτό είναι αναγκαίο να υπάρχει στην αρχή του σχολικού έτους σχεδιασμός που θα λαμβάνει υπόψη παιδαγωγικά κριτήρια. Μέσα από αυτές τις δραστηριότητες τα παιδιά εμπλουτίζουν τις ήδη υπάρχουσες γνώσεις τις συνδέουν με την καθημερινή ζωή, αποκτούν δεξιότητες ζωής, ευαισθητοποιούνται σε διάφορα κοινωνικά θέματα, διευρύνουν τους ορίζοντες τους και κάνουν πράξη όσα μαθαίνουν στα προγράμματα, που υλοποιούνται.

Το Σχολείο επιδιώκει την ευαισθητοποίηση των γονέων/κηδεμόνων και τη συμμετοχή όλων των μαθητών/τριών στις επετειακές, μορφωτικές, πολιτιστικές, αθλητικές εκδηλώσεις.

Οι ενδοσχολικές εκδηλώσεις, οι σχολικές δραστηριότητες και η συμμετοχή σε καινοτόμα σχολικά προγράμματα γίνονται με πρωτοβουλίες, ιδέες και σύμφωνα με

τα ενδιαφέροντα των ίδιων των μαθητών/μαθητριών, αναδεικνύοντας τις ικανότητές τους, τις κλίσεις τους και το ταλέντο τους.

Το 13^ο Νηπιαγωγείο συμμετέχει σε καινοτόμα εκπαιδευτικά προγράμματα (Steam, Ρομποτικής, αγωγής υγείας, πολιτιστικά, περιβαλλοντικά κ.α.), για τα οποία συνεργάζεται με τοπικούς και εκπαιδευτικούς φορείς.

Ειδικότερα για τις μαθητικές γιορτές, λόγω έλλειψης χώρου εκδηλώσεων του Νηπιαγωγείου, γίνεται χρήση άλλων χώρων των όμορων σχολείων.

Ο εκκλησιασμός των μαθητών /μαθητριών πραγματοποιείται δύο φορές το χρόνο (Χριστούγεννα, Πάσχα), εφόσον οι καιρικές συνθήκες και τα πρωτόκολλα υγείας το επιτρέπουν.

7. Επικοινωνία και Συνεργασία Γονέων/Κηδεμόνων-Σχολείου

7.1. Σημασία της επικοινωνίας και της συνεργασίας σχολείου-οικογένειας

Πολύ σημαντική παράμετρος της συνολικής λειτουργίας του Νηπιαγωγείου και του κλίματος που δημιουργείται είναι η επικοινωνία και η εποικοδομητική συνεργασία με τους γονείς/κηδεμόνες των μαθητών/μαθητριών και με τον Σύλλογο Γονέων. Η εμπιστοσύνη του παιδιού στο σχολείο ενισχύεται από τη θετική στάση των γονέων/κηδεμόνων προς το Σχολείο και τις εκπαιδευτικούς.

Για οποιοδήποτε αίτημά τους, οι γονείς/κηδεμόνες απευθύνονται στην εκπαιδευτικό της τάξης ή στην Προϊσταμένη του Νηπιαγωγείου.

7.2. Διαδικασίες ενημέρωσης και επικοινωνίας Σχολείου και γονέων/κηδεμόνων

Οι συναντήσεις για ενημέρωση των γονέων/κηδεμόνων με τους εκπαιδευτικούς προγραμματίζονται με απόφαση του Συλλόγου Διδασκόντων:

- ✓ Στην αρχή του διδακτικού έτους, όπου λαμβάνει χώρα ενημέρωση για ζητήματα που αφορούν στην εύρυθμη λειτουργία του σχολείου.

- ✓ Μια φορά τουλάχιστον το μήνα σε προκαθορισμένη από την εκπαιδευτικό του τμήματος ημέρα και ώρα, για θέματα που αφορούν στην αγωγή και πρόοδο των μαθητών/μαθητριών.
- ✓ Κάθε φορά που η εκπαιδευτικός της τάξης κρίνει αναγκαία μια έκτακτη συνάντηση.
- ✓ Κατά την ενημέρωση προόδου με το πέρας κάθε τριμήνου, όπου πραγματοποιείται παιδαγωγική συνάντηση των εκπαιδευτικών της τάξης με τους γονείς/κηδεμόνες των μαθητών/μαθητριών, προκειμένου να ενημερωθούν για την πρόοδο των παιδιών τους.

Η είσοδος των γονέων/κηδεμόνων στο σχολικό χώρο επιτρέπεται μόνο κατά τις προβλεπόμενες ώρες συναντήσεων με τους εκπαιδευτικούς των τάξεων.

Οι γονείς-κηδεμόνες οφείλουν να επικαιροποιούν τα στοιχεία επικοινωνίας τους και να ενημερώνουν άμεσα τις εκπαιδευτικούς για κάθε αλλαγή, ώστε το Νηπιαγωγείο να έχει τα ισχύοντα τηλέφωνα τους και τις έγκυρες ηλεκτρονικές διευθύνσεις τους για την αποστολή ενημερωτικών σημειωμάτων ή και υπεύθυνων δηλώσεων για την πραγματοποίηση εκπαιδευτικών επισκέψεων/δράσεων/εκδηλώσεων κλπ.

Τέλος, οι γονείς/κηδεμόνες σε έκτακτες περιπτώσεις θα πρέπει να έχουν φροντίσει είτε οι ίδιοι ή πρόσωπα που έχουν εξουσιοδοτήσει να είναι άμεσα διαθέσιμοι.

7.3. Σύλλογος Γονέων και Κηδεμόνων

Οι γονείς/κηδεμόνες των μαθητών και μαθητριών κάθε Σχολείου συγκροτούν τον Σύλλογο Γονέων & Κηδεμόνων, που φέρει την επωνυμία του σχολείου και συμμετέχουν αυτοδικαίως σε αυτόν. Ο Σύλλογος Γονέων & Κηδεμόνων είναι ένας σημαντικός θεσμός, αποτελεί αναπόσπαστο μέρος της Σχολικής Κοινότητας και για αυτό είναι σημαντική η συμμετοχή όλων των γονέων/κηδεμόνων. Βρίσκεται σε άμεση συνεργασία με τον Σύλλογο Διδασκόντων του σχολείου, αλλά και με την Πρόεδρο της Σχολικής Επιτροπής του οικείου Δήμου. Ενισχύει οικονομικά το σχολείο και διοργανώνει εκδηλώσεις και εκδρομές για του μαθητές/μαθήτριες εκτός διδακτικού ωραρίου.

7.4. Σχολικό Συμβούλιο

Σε κάθε σχολική μονάδα λειτουργεί το Σχολικό Συμβούλιο, στο οποίο συμμετέχουν ο Σύλλογος Διδασκόντων, το Διοικητικό Συμβούλιο του Συλλόγου Γονέων & Κηδεμόνων και ο εκπρόσωπος της τοπικής αυτοδιοίκησης. Έργο του Σχολικού Συμβουλίου είναι η συμβολή του στη διασφάλιση της εύρυθμης λειτουργίας της σχολικής μονάδας. Το Σχολικό Συμβούλιο λειτουργεί συνεργατικά και προτείνει παρεμβάσεις για την επίλυση θεμάτων που αφορούν στην υγιεινή, στην ασφάλεια και στην πρόληψη ατυχημάτων στον σχολικό χώρο καθώς και σε ζητήματα βελτίωσης της υλικοτεχνικής υποδομής του Νηπιαγωγείου.

8. Πολιτική του σχολείου προστασίας από πιθανούς κινδύνους

8.1. Αντιμετώπιση έκτακτων αναγκών

Οι φυσικές καταστροφές παρουσιάζουν αυξητική τάση τα τελευταία χρόνια με ποικίλες συνέπειες στο ανθρωπογενές περιβάλλον. Οι σχολικές μονάδες, ως λειτουργικοί χώροι φιλοξενίας και δραστηριοποίησης ευάλωτης ομάδας του πληθυσμού, απαιτούν αυξημένο βαθμό ετοιμότητας έναντι των κινδύνων αυτών.

Η απρόβλεπτη ή περιστασιακή κρίση είναι αυτή που συνδέεται ευθέως με την ανάγκη εκπόνησης ενός σχεδίου διαχείρισής της. Τα κρίσιμα συμβάντα χρήζουν έγκαιρων και έγκυρων ενεργειών ανταπόκρισης. Η έγγραφη και οργανωμένη αποτύπωση αυτών, σε επίπεδο σχολικής μονάδας, συνιστά το πρωτόκολλο - σχέδιο διαχείρισης κρίσεων. Τα οφέλη ενός τέτοιου σχεδίου έγκεινται στη διασφάλιση της σωματικής ακεραιότητας και της ψυχικής υγείας του ανθρώπινου δυναμικού του σχολείου:

Οι φάσεις του σχεδίου υλοποίησης της διαχείρισης κρίσεων είναι οι εξής:

1. Προσδιορισμός της κρίσης-γεγονότος(π.χ. πλημμύρα, πυρκαγιά).
2. Επίπεδο αντιμετώπισης.
3. Ειδοποίηση-ενημέρωση όσων εμπλέκονται στην αντιμετώπιση της κρίσης.
4. Επιλογή τρόπου και πλαισίου ενημέρωσης των εμπλεκόμενων υπηρεσιών και φορέων, των γονέων και κηδεμόνων.

5. Αξιολόγηση διαχείρισης της κρίσης.

Στην κατεύθυνση αυτή, έχει δημιουργηθεί μια Ομάδα Διαμόρφωσης Σχεδίου Αντιμετώπισης Κρίσεων, που είναι ο Σύλλογος Διδασκόντων με επικεφαλής την Προϊσταμένη και έχει αναπτυχθεί ένα γενικό σχέδιο προετοιμασίας του σχολείου για την αντιμετώπιση κρίσεων.

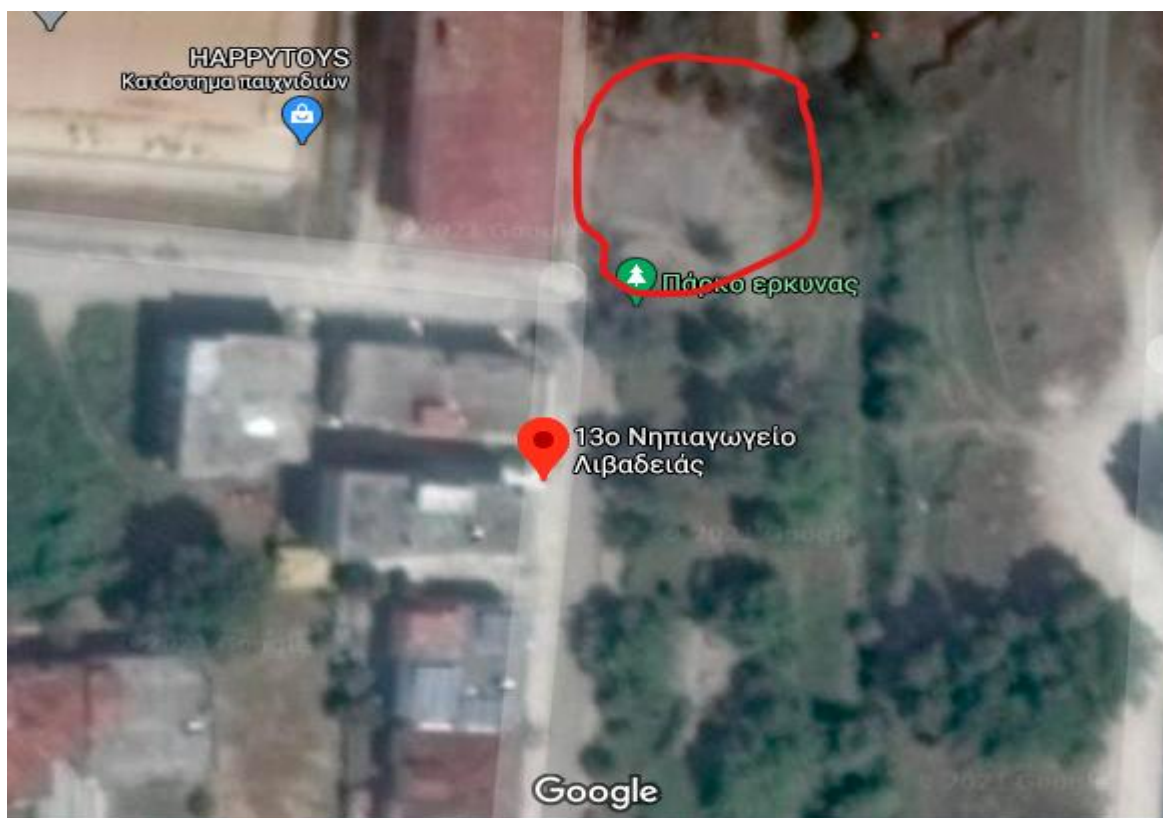
Για την προστασία από σεισμούς και συνοδά φυσικά φαινόμενα επικαιροποιείται τακτικά το Σχέδιο Μνημονίου Ενεργειών για τη διαχείριση του Σεισμικού Κινδύνου στην αρχή της σχολικής χρονιάς και υλοποιούνται ασκήσεις ετοιμότητας κατά τη διάρκεια του σχολικού έτους.

Η Προϊσταμένη του Νηπιαγωγείου, στην αρχή του σχολικού έτους και σε συνεργασία με τον Σύλλογο Διδασκόντων, προβαίνει σε όλες τις απαιτούμενες ενέργειες που προβλέπονται για την αντιμετώπιση των έκτακτων αναγκών εντός του σχολικού χώρου. Επίσης, ενημερώνουν τους μαθητές/μαθήτριες για τους βασικούς κανόνες και τρόπους αντίδρασης κατά την εκδήλωση των φαινομένων αυτών.

Διευκρινίζεται ότι σε περίπτωση κρίσης οι μαθητές/μαθήτριες παραδίδονται μόνο στους γονείς/κηδεμόνες τους ή στα πρόσωπα που οι γονείς/κηδεμόνες έχουν ορίσει γραπτώς για την παραλαβή των μαθητών/τριών από τη σχολική μονάδα.

Τέλος, σε καταστάσεις πανδημίας ή ακραίων-επικίνδυνων φαινομένων οι εκπαιδευτικοί, μαθητές/μαθήτριες, γονείς/κηδεμόνες, Προϊστάμενες οφείλουν να συμμορφώνονται και να ακολουθούν ρητά τις οδηγίες που εκδίδουν οι εκάστοτε αρμόδιοι φορείς/υπηρεσίες: π.χ. ΕΟΔΥ, ΥΠΑΙΘ, Υπουργείο Πολιτικής Προστασίας, κ.λ.π. για την εύρυθμη λειτουργία της σχολικής μονάδας και την ασφάλεια των μελών της.

8.2. Χώρος συγκέντρωσης σε περίπτωση ανάγκης



9. Εσωτερικός Κανονισμός Λειτουργίας-Διαδικασίες διασφάλισης της εφαρμογής του

Ο κοινά συμφωνημένος Κανονισμός βασίζεται στην ισχύουσα νομοθεσία και στις σύγχρονες παιδαγωγικές και διδακτικές αρχές. Η τήρησή του από όλους τους παράγοντες του σχολείου (μαθητές/μαθήτριες, εκπαιδευτικούς, γονείς/κηδεμόνες, βοηθητικό προσωπικό) με αμοιβαίο σεβασμό στον διακριτό θεσμικό ρόλο τους αποτελεί προϋπόθεση της εύρυθμης λειτουργίας του Νηπιαγωγείου. Είναι το θεμέλιο πάνω στο οποίο μπορεί το σχολείο να οικοδομήσει για να πετύχει τους στόχους και το όραμά του.

Θέματα που ανακύπτουν στην εκπαιδευτική καθημερινότητα και δεν προβλέπονται από τον Κανονισμό, αντιμετωπίζονται κατά περίπτωση από την Προϊσταμένη και το

Σύλλογο Διδασκόντων, σύμφωνα με τις αρχές της παιδαγωγικής επιστήμης και την κείμενη εκπαιδευτική νομοθεσία, σε πνεύμα συνεργασίας με όλα τα μέλη της σχολικής κοινότητας.


Οι γονείς/κηδεμόνες των μαθητών και μαθητριών ενημερώνονται με κάθε πρόσφορο μέσο, έντυπο ή ηλεκτρονικό, σχετικά με τον κανονισμό του Νηπιαγωγείου.

Λιβαδειά, 20 Οκτωβρίου 2022

Η Προϊσταμένη του Νηπιαγωγείου



Ιωάννα Φλώρου

Εγκρίνεται	
Η Συντονίστρια Εκπαιδευτικού Έργου (έχει την παιδαγωγική ευθύνη του σχολείου)	Η Διευθύντρια Α/θμιας Εκπαίδευσης Βοιωτίας
	
ΣΟΛΑΚΗ ΚΥΡΙΑΚΗ	ΧΟΥΛΙΑΡΑ-ΣΙΔΕΡΑ ΠΑΝΑΓΙΩΤΑ
Ημερομηνία: 07-11-2022	Ημερομηνία:

ΝΟΜΟΘΕΣΙΑ:

- ΦΕΚ 491/9-2-2021, Αριθμ.13423/ΓΔ4 - “Εσωτερικός Κανονισμός Λειτουργίας σχολικών μονάδων Πρωτοβάθμιας και Δευτεροβάθμιας Εκπαίδευσης”
- Προεδρικό Διάταγμα 79/1-08-2017 (ΦΕΚ Α 109) – Οργάνωση και λειτουργία νηπιαγωγείων και δημοτικών σχολείων”
- Τροποποίηση παρ.5, άρθρου 13 του ΠΔ (ΦΕΚ Α 109) με την παρ.1 ε), του άρθρου 204, του ν.4610 (ΦΕΚ Α 70/7-05-2019) - “Θέματα Πρωτοβάθμιας και Δευτεροβάθμιας Εκπαίδευσης”
- Εγκύκλιος Αρ.Πρωτ.Φ.7/118216/Δ1/09-09-2020/ΥΠΑΙΘ - “Οργάνωση και Λειτουργία Νηπιαγωγείων”
- Κοινή Υπουργική Απόφαση 50025/2018 - ΦΕΚ 4217/Β/2018 - “ Μεταφορά μαθητών δημοσίων σχολείων από τις Περιφέρειες”
- ΦΕΚ 5614/13-12-2018, τεύχος Β - “Ενιαίος Κανονισμός Λειτουργίας των Κέντρων Εκπαιδευτικής και Συμβουλευτικής Υποστήριξης (Κ.Ε.Σ.Υ.) και ειδικότερα καθήκοντα και αρμοδιότητες του προσωπικού τους”
- ΝΟΜΟΣ ΥΠ’ ΑΡΙΘΜ. 4547/12-06-2018 (ΦΕΚ Α 102) - “Αναδιοργάνωση των δομών υποστήριξης και άλλες διατάξεις”
- Υπουργική Απόφαση Δ4/662/1998 - ΦΕΚ 1331/Β/31-12-1998 -”Συγκρότηση και λειτουργία οργανώσεων γονέων των μαθητών σχολείων Πρωτοβάθμιας και Δευτεροβάθμιας Εκπαίδευσης”
- Τροποποίηση της παρ. 3, του άρθρου 3 του ν. 1566/1985 με το άρθρο 33 του Νόμου Υπ’ Αριθμ. 4521/2- 03-2018 (ΦΕΚ Α 38) - “Υποχρεωτικότητα φοίτησης στο Νηπιαγωγείο”
- Αντικατάσταση της παρ. 4 του άρθρου 3 του ν. 1566/1985 (Α’ 167) με το άρθρο 34, ΝΟΜΟΣ Υπ’ Αριθμ. 4704/14-7-2020 (ΦΕΚ Α 133) - “Ρύθμιση θεμάτων προσχολικής εκπαίδευσης”
- ΦΕΚ 449/03-04-2007, τεύχος Γ - “Καθορισμός των ιδιαίτερων καθηκόντων και αρμοδιοτήτων. α) Του εκπαιδευτικού προσωπικού, που υπηρετεί σε σχολικές μονάδες ειδικής αγωγής (ΣΜΕΑ) της πρωτοβάθμιας και

δευτεροβάθμιας εκπαίδευσης (ειδικά σχολεία, τμήματα ένταξης), και σε προγράμματα ειδικής αγωγής (παράλληλης στήριξης και παροχή διδασκαλίας στο σπίτι)”

- ΦΕΚ 3032/ 4-09-2017, τεύχος Β - “Καθήκοντα και αρμοδιότητες των κλάδων ΠΕ23 Ψυχολόγων και ΠΕ30 Κοινωνικών Λειτουργών στα σχολεία Πρωτοβάθμιας και Δευτεροβάθμιας Γενικής και Επαγγελματικής εκπαίδευσης”
- ΑπόφασηΦ.7/495/123484 /Γ1 - 4 - 10 -2010, “Φαρμακευτική αγωγή μαθητών εντός σχολικού ωραρίου ”
- ΝΟΜΟΣ 4610/2019 - ΦΕΚ 70/7-5-2019, τεύχος Α
- ΚΕΦΑΛΑΙΟ Α΄ - ΔΙΑΤΑΞΕΙΣ ΠΡΩΤΟΒΑΘΜΙΑΣ ΚΑΙ ΔΕΥΤΕΡΟΒΑΘΜΙΑΣ ΕΚΠΑΙΔΕΥΣΗΣ
- Άρθρο 204 - “Θέματα Πρωτοβάθμιας και Δευτεροβάθμιας εκπαίδευσης”
- ΦΕΚ 491 /9-02-2021, τεύχος Β- «Εσωτερικός Κανονισμός Λειτουργίας σχολικών μονάδων Πρωτοβάθμιας και Δευτεροβάθμιας Εκπαίδευσης».

Σύλλογος Διδασκόντων, σύμφωνα με τις αρχές της παιδαγωγικής επιστήμης και την κείμενη εκπαιδευτική νομοθεσία, σε πνεύμα συνεργασίας με όλα τα μέλη της σχολικής κοινότητας.

Οι γονείς/κηδεμόνες των μαθητών και μαθητριών ενημερώνονται με κάθε πρόσφορο μέσο, έντυπο ή ηλεκτρονικά, σχετικά με τον κανονισμό του Νηπιαγωγείου.

Λιβαδειά, 20 Οκτωβρίου 2022

Η Προϊσταμένη του Νηπιαγωγείου



Ioanna Φλώρου

Εγκρίνεται	
<p>Η Συντονίστρια Εκπαιδευτικού Έργου (έχει την παιδαγωγική ευθύνη του σχολείου)</p>  <p>ΣΟΛΑΚΗ ΚΥΡΙΑΚΗ</p> <p>Ημερομηνία: 07-11-2022</p>	<p>Η Διευθύντρια Α/θμιας Εκπαίδευσης Βοιωτίας</p>  <p>ΧΟΥΛΙΑΡΑ-ΣΙΔΕΡΑ ΠΑΝΑΓΙΩΤΑ</p> <p>Ημερομηνία:</p>

