


Εσωτερικός Κανονισμός Λειτουργίας Γυμνασίου Βλαχιώτη

ΤΑΥΤΟΤΗΤΑΤΟΥΣΧΟΛΕΙΟΥ		
	ΗΜΕΡΗΣΙΟ ΓΥΜΝΑΣΙΟ ΒΛΑΧΙΩΤΗ	Διεύθυνση: Βλαχιώτης
	ΚωδικόςΣχολείου(ΥΠΙΑΙΘ)	3003010

ΣΤΟΙΧΕΙΑ			
ΈδρατουΣχολείου(διεύθυνση)		ΒλαχιώτηςΛακωνίας	
Τηλέφωνο	2735041228	Fax	2735041228
e-mail	mail@gym-vlach.lak.sch.gr	Ιστοσελίδα	https://blogs.sch.gr/gymvlachioti
Διευθύντρια ΣχολικήςΜονάδας		Κορμπάκη Μαρία-Σταμάτα	
Υποδιευθύντρια		Χελιώτη Παναγιώτα	

Περιεχόμενα

Εισαγωγή.....	4
<i>Βασικές αρχές και στόχοι του Εσωτερικού Κανονισμού Λειτουργίας</i>	4
I. Προσέλευση-παραμονή στο Σχολείο και αποχώρηση από αυτό.....	5.
<i>Διαλείμματα.....</i>	<i>6</i>
<i>Κυλικείο.....</i>	<i>6</i>
<i>Καθήκοντα υπεύθυνου τμήματος</i>	<i>6</i>
<i>Καθήκοντα Διδασκόντων/ουσών.....</i>	<i>7</i>
II. Συμπεριφορά μαθητών/τριών-Παιδαγωγικός έλεγχος	8
III. Πρόληψη φαινομένων Βίας και Σχολικού εκφοβισμού.....	10
IV Σχολικές Εκδηλώσεις – Δραστηριότητες	
V. Συνεργασία Σχολείου - Οικογένειας - Συλλόγου Γονέων/Κηδεμόνων.....	11
<i>Διαδικασίες ενημέρωσης γονέωνκαικηδεμόνων.....</i>	<i>12</i>
<i>Η σημασίατης σύμπραξης όλων.....</i>	<i>12</i>
VI. Άλλα θέματα.....	13
<i>Εξ αποστάσεως διδασκαλία.....</i>	<i>13</i>
VII. Ποιότητα του σχολικού χώρου.....	14
VIII. Πολιτική του Σχολείου για την προστασία από πιθανούς κινδύνους.....	14
<i>Αντιμετώπιση έκτακτων αναγκών.....</i>	<i>14</i>
<i>Ειδικό σχέδιο αποχώρησης λόγω έκτακτων συνθηκών.....</i>	<i>15</i>
Έκθεση αποτίμησης – ανατροφοδότηση – προτάσεις βελτίωσης	16
<i>Πηγές.....</i>	<i>17</i>

Εσωτερικός Κανονισμός Λειτουργίας Γυμνασίου Βλαχιώτη

Εισαγωγή

Με τον όρο Εσωτερικός Κανονισμός Λειτουργίας του Σχολείου εννοούμε το σύνολο των όρων και των κανόνων που αποτελούν προϋποθέσεις, προκειμένου να πραγματοποιείται αποτελεσματικά το έργο του σχολείου, αποβλέποντας στη διαμόρφωση του κατάλληλου παιδαγωγικού και διδακτικού κλίματος και εξασφαλίζοντας τη συνεργασία των μελών της σχολικής κοινότητας.

Ο Εσωτερικός Κανονισμός Λειτουργίας του Σχολείου (άρθρο 37, Ν. 4692/2020) βασίζεται σε όσα προβλέπονται από την πολιτεία για την εκπαίδευση και τη λειτουργία των δημόσιων και ιδιωτικών Σχολείων καθώς και στις αποδεκτές παιδαγωγικές αρχές, λαμβάνοντας υπόψη τις ιδιαίτερες συνθήκες λειτουργίας του Σχολείου και τα χαρακτηριστικά της τοπικής σχολικής και ευρύτερης κοινότητας.

Ο Εσωτερικός Κανονισμός δεν έχει στατικό χαρακτήρα, αλλά συνδέεται δυναμικά με το περιβάλλον και την εποχή και ενσωματώνει όχι μόνο την οργανωτική άποψη της σχολικής πειθαρχίας, αλλά και την παιδαγωγική. Επομένως ο Εσωτερικός Κανονισμός συμβάλλει στην ομαλή σχολική ζωή και την ανάπτυξη της προσωπικότητας κάθε ατόμου, σχετίζεται άμεσα με την επικαιρότητα, έχει δυναμικό χαρακτήρα, είναι προϊόν συνεργασίας και συναίνεσης μεταξύ των μελών της σχολικής κοινότητας και τέλος αποτυπώνεται σε λογικές, γενικά αποδεκτές και εφαρμόσιμες διατάξεις.

Για τον πλέον πρόσφορο συντονισμό της σχολικής ζωής η επικαιροποίηση του Εσωτερικού Κανονισμού Λειτουργίας του σχολείου εντάσσεται στους εκπαιδευτικούς στόχους του σχολικού έτους.

Ο επικαιροποιημένος Εσωτερικός Κανονισμός Λειτουργίας του Σχολείου, ο οποίος αναρτάται στην ιστοσελίδα του σχολείου, οργανώνει και συντονίζει τη σχολική ζωή συμβάλλοντας στην εύρυθμη λειτουργία του σχολείου, επειδή:

- Θέτει ένα γραπτό πλαίσιο αρχών και κανόνων που διέπει την καθημερινή λειτουργία του σχολείου και είναι αποδεκτό από τα μέλη της σχολικής κοινότητας.
- Ενισχύει τη συλλογικότητα και τη συνεργασία όλων των παραγόντων της σχολικής ζωής (καθηγητές-μαθητές-γονείς), επιλύοντας με τον πλέον πρόσφορο τρόπο διάφορα προβλήματα που τυχόν προκύπτουν.
- Δραστηριοποιεί τους μαθητές -μέσω της ενεργοποίησης των θεσμών των Μαθητικών Κοινοτήτων- για τη δημιουργία του Εσωτερικού Κανονισμού και τους δεσμεύει για την τήρησή του σχολικού προγράμματος και τους κανόνες της σχολικής ζωής.

I. Προσέλευση-παραμονή στο Σχολείο και αποχώρηση από αυτό.

1. Η έγκαιρη προσέλευση των μαθητών/μαθητριών στο σχολείο καθώς και η τακτική και ανελλιπή φοίτηση αποτελούν βασικά στοιχεία της εκπαιδευτικής διαδικασίας. Για την προσέλευση και την αποχώρηση των μαθητών χρησιμοποιείται **η μία είσοδος** του σχολικού συγκροτήματος **Γυμνασίου Βλαχιώτη –Λυκείου Έλους** για να αποφεύγεται όσο το δυνατόν ο συνωστισμός των μαθητών. Η έναρξη των μαθημάτων γίνεται κανονικά στις **08.20**.
2. Οι μαθητές εισέρχονται στον **αύλειο χώρο** του σχολείου από τις **08:00 έως τις 08.20** και μόλις χτυπήσει το κουδούνι κατευθύνονται για την πρωινή συγκέντρωση στην ορισμένη για το τμήμα τους θέση χωρίς καθυστέρηση. Κατά τη διάρκεια της προσευχής όλοι τηρούν κόσμια και αξιοπρεπή στάση και επιδεικνύουν τον προσήκοντα σεβασμό ανεξάρτητα από τα πιστεύω τους. Μετά την πρωινή συγκέντρωση προσέρχονται ανά τμήμα στην αίθουσά τους με την επίβλεψη των εφημερευόντων εκπαιδευτικών, τις οδηγίες των οποίων θα πρέπει να ακολουθούν πιστά.
3. Όσοι μαθητές προσέρχονται με καθυστέρηση, εφόσον συντρέχει αποχρών λόγος κι έχει προηγηθεί ενημέρωση της Διευθύντριας από τον κηδεμόνα, επιτρέπεται να εισέλθουν στην τάξη. Όσοι μαθητές προσέρχονται με καθυστέρηση χωρίς δικαιολογία δεν γίνονται δεκτοί από τον διδάσκοντα, ο οποίος τους παραπέμπει στο χώρο που έχει υποδειχθεί και ενημερώνει οπωσδήποτε την Διεύθυνση.
4. Οι μαθητές/-τριες κατά τη διάρκεια των διαλειμμάτων δεν παραμένουν στις αίθουσες διδασκαλίας, στους διαδρόμους και στις σκάλες, αλλά στο προαύλιο του Γυμνασίου (μπροστά στα γραφεία των καθηγητών). Ιδιαίτερη προσοχή απαιτείται στη συμπεριφορά των μαθητών/-τριών στα διαλείμματα για λόγους πρόληψης ατυχημάτων. Οι μαθητές/-τριες υποχρεούνται να παίζουν και να κινούνται στους χώρους που τους έχουν υποδειχθεί. Αυτό είναι επιβεβλημένο όχι μόνο για λόγους καλής λειτουργίας του Σχολείου, αλλά κυρίως για λόγους ασφαλείας των παιδιών. Επίσης οι μαθητές/-τριες πρέπει να σέβονται τους Κανονισμούς Λειτουργίας των γυμναστηρίων και των γηπέδων.
5. Οι μαθητές/μαθήτριες δεν επιτρέπεται να αποχωρήσουν από το Σχολείο πριν από τη λήξη των μαθημάτων, χωρίς άδεια. Αν παρουσιαστεί ανάγκη έκτακτης αποχώρησης, κατά τη διάρκεια του σχολικού ωραρίου (π.χ. ασθένεια), ενημερώνεται ο/η γονέας/κηδεμόνας για να παραλάβει το παιδί του/της.

ΔΙΑΛΕΙΜΜΑΤΑ

Κατά τη διάρκεια του διαλείμματος οι μαθητές/τριες οφείλουν να βγαίνουν στον αύλειο χώρο, ώστε να αποφεύγεται ο συνωστισμός στις αίθουσες διδασκαλίας και στους διαδρόμους και να μειώνεται η πιθανότητα ατυχημάτων.

Με την ολοκλήρωση κάθε διδακτικής ώρας, ο/η εκπαιδευτικός εξέρχεται τελευταίος/α και κλειδώνει την αίθουσα.

Σε περίπτωση κακοκαιρίας ορίζονται από το Σύλλογο Διδασκόντων/ουσών οι πλέον κατάλληλοι χώροι για την παραμονή των μαθητών/τριών.

Για οποιοδήποτε πρόβλημα ή δυσκολία αντιμετωπίζουν κατά τη διάρκεια του διαλείμματος οι μαθητές/τριες απευθύνονται στον/στην εφημερεύοντα/ουσα εκπαιδευτικό.

Κυλικείο

Το κυλικείο είναι ο χώρος εντός του σχολικού συγκροτήματος, στον οποίο προετοιμάζονται ή απλά διατίθενται τρόφιμα, χυμοί, αφηνήματα έτοιμα προς κατανάλωση από τους μαθητές και το προσωπικό και λειτουργεί εφαρμόζοντας τις υγειονομικές διατάξεις της Υπουργικής Απόφασης Υ1γ/Γ.Π./ΟΙΚ 81025/2013 και τις παρατηρήσεις της Επιτροπής Ελέγχου.

ΚΑΘΗΚΟΝΤΑ ΥΠΕΥΘΥΝΟΥ ΤΜΗΜΑΤΟΣ

Ο/Η υπεύθυνος Τμήματος

1. Ορίζει τους/τις επιμελητές/-τριες του Τμήματος και τους γνωστοποιεί τα καθήκοντά τους. Συγκεκριμένα, τους αναφέρει ότι, με την έναρξη των διαλειμμάτων, οφείλουν να ανοίγουν τα παράθυρα, να υποδεικνύουν στους/στις συμμαθητές/-τριες τους να βγουν από την αίθουσα, να απαγορεύουν αυστηρά την είσοδο σε οποιον/όποια δεν είναι μαθητής/-τρια του Τμήματος, να ειδοποιούν τον/την εφημερεύοντα /-ουσα καθηγητή/-τρια σε περίπτωση που μαθητές/-τριες δεν βγαίνουν από την αίθουσα του Τμήματος, να καθαρίζουν τον πίνακα, να μεριμνούν για την ασφάλεια των αντικειμένων των συμμαθητών/-τριών τους και να φροντίζουν για την καθαριότητα και την ευταξία της αίθουσας.
2. Ενημερώνει τους μαθητές/-τριες του Τμήματος σχετικά με το ποιος/ποια θα είναι ο απουσιολόγος και ο /η αναπληρωματικός/-ή του απουσιολόγου κατά τη διάρκεια του σχολικού έτους.
3. Συμπαρίσταται με αίσθημα παιδαγωγικής ευθύνης στους μαθητές/-τριες του τμήματος για τα ποικίλα προβλήματά τους και προσπαθεί, κατά το μέτρο του δυνατού, να συμβάλει στην επίλυσή τους.
4. Αποτελεί, τρόπον τινά, τον μεσολαβητή μεταξύ των μαθητών/-τριών του Τμήματος, από τη μία πλευρά, και της Διεύθυνσης και του Συλλόγου των καθηγητών, από την άλλη.

5. Έχει το δικαίωμα, όπως εξάλλου και οι υπόλοιποι καθηγητές/-τριες, να γνωστοποιεί στους μαθητές/-τριες τις συνέπειες της κακής επίδοσης των μαθητών και, ιδίως, της κακής συμπεριφοράς τους.

ΚΑΘΗΚΟΝΤΑ ΔΙΔΑΣΚΟΝΤΩΝ/ΟΥΣΩΝ

1. Τα καθήκοντα των διδασκόντων/-ουσών προβλέπονται από τις κείμενες διατάξεις.
2. Οι διδάσκοντες/-ουσες περιβάλλουν με αγάπη τους μαθητές/μαθήτριες και είναι πρόθυμοι να τους συμπαρασταθούν για την καλύτερη δυνατή παιδαγωγική αντιμετώπιση προβλημάτων συμπεριφοράς, σεβόμενοι την προσωπικότητα και τα δικαιώματα των μαθητών.. Παράλληλα, είναι ανά πάσα στιγμή έτοιμοι να παρέμβουν σε τυχόν παρεκτροπές των μαθητών/-τριών και να επιλύσουν τυχόν διαφορές τους, προσανατολίζοντάς τους προς τη συμφιλίωση και την καταλλαγή.
3. Διδάσκουν τα διάφορα γνωστικά αντικείμενα σύμφωνα με το ισχύον πρόγραμμα σπουδών, διαπαιδαγωγούν και εκπαιδεύουν τους μαθητές/-τριες με την καθοδήγηση των ΣΕΕ και των Στελεχών της διοίκησης της Εκπαίδευσης.
Συμμετέχουν στα θεσμικά όργανα (Συμβούλιο Τμήματος/Τάξης, Σχολικό Συμβούλιο κ.ά), συμβάλλοντας στην εύρυθμη λειτουργία του σχολείου.
4. Ο/Η διδάσκων/-ουσα προσέρχεται εγκαίρως στη σχολική αίθουσα. Σε περίπτωση αργοπορίας του/της, οι μαθητές/-τριες οφείλουν να παραμένουν στη σχολική αίθουσα μέχρι να προσέλθει ο/η διδάσκων /-ουσα (στον/στην οποίο/-α μπορεί να έχει προκύψει κάτι έκτακτο).
5. Οι διδάσκοντες/-ουσες, όταν είναι εφημερεύοντες/-ουσες, οφείλουν να διαπιστώσουν αν κατά τα διαλείμματα είναι μέσα στις αίθουσες μόνο οι επιμελητές/τριες.
6. Οι διδάσκοντες/-ουσες, από κοινού με τη Διεύθυνση του σχολείου, συνεργάζονται αρμονικά με τον Σύλλογο Γονέων και Κηδεμόνων και ενημερώνουν τους γονείς και κηδεμόνες για την πρόοδο των μαθητών/-τριών σε τακτές ημέρες και ώρες μέσα στην εβδομάδα, σύμφωνα με σχετικό πίνακα που κοινοποιείται στους ενδιαφερομένους.

II. Συμπεριφορά μαθητών/τριών - Παιδαγωγικός έλεγχος

1. Αποκλίσεις των μαθητών/-τριών από τη δημοκρατική συμπεριφορά, τους κανόνες του σχολείου, τους όρους της ισότιμης συμμετοχής στη ζωή του Σχολείου, από τον οφειλόμενο σεβασμό στον/στην εκπαιδευτικό, στη σχολική περιουσία, στον συμμαθητή/τη συμμαθήτρια, πρέπει να θεωρούνται σχολικά παραπτώματα.
2. Τα σχολικά παραπτώματα αντιμετωπίζονται από το σχολείο, σύμφωνα με την ισχύουσα νομοθεσία και με γνώμονα την αρχή ότι η κατασταλτική αντιμετώπιση αυτών των φαινομένων πρέπει να είναι η τελευταία επιλογή, χωρίς όμως να αποκλείεται ως παιδαγωγικό μέτρο.
3. Οι μαθητές οφείλουν να σέβονται και να μην καταστρέφουν το σχολικό χώρο και τη σχολική περιουσία, δηλαδή τα εποπτικά μέσα και την υλικοτεχνική υποδομή. Σε περίπτωση που θα υπάρξουν ζημιές ή καταστροφές, οι υπαίτιοι με τους κηδεμόνες τους θα αναλαμβάνουν την αποκατάσταση ή την αντικατάσταση τους.
4. Το σχολικό βιβλίο είναι πνευματικό δημιούργημα, παρέχεται δωρεάν από την πολιτεία και δεν πρέπει να καταστρέφεται.
5. Οι μαθητές /-τριες οφείλουν να προσέρχονται στην τάξη εγκαίρως με τα σχολικά τους εγχειρίδια και με ό,τι άλλο διδακτικό υλικό ορίζεται από το διδάσκοντα κάθε τμήματος. Στο μάθημα της Φυσικής Αγωγής οι μαθητές/-τριες προσέρχονται με αθλητική περιβολή.
6. Το σχολείο παρέχει στους μαθητές/-τριες γενική παιδεία και όλα τα μαθήματα είναι σημαντικά. Οι μαθητές/-τριες είναι υποχρεωμένοι/-ες να παρακολουθούν προσεκτικά τη διδασκαλία όλων των μαθημάτων του σχολικού προγράμματος και να είναι κατάλληλα προετοιμασμένοι.
7. Οι εκδηλώσεις του σχολείου είναι υποχρεωτικές και η μη συμμετοχή των μαθητών/-τριών σε αυτές συνεπάγεται καταχώριση απουσιών. Εξαιρούνται οι εκδρομές με πούλμαν ή άλλο μεταφορικό μέσο για τις οποίες απαιτείται άδεια συμμετοχής από τον/την κηδεμόνα. Στις σχολικές εκδηλώσεις και γιορτές, αλλά και στις διδακτικές επισκέψεις εκτός Σχολείου ακολουθούν τους συνοδούς εκπαιδευτικούς και συμπεριφέρονται με ευγένεια και ευπρέπεια
8. Η καταδολίευση των εξετάσεων, η αντιγραφή και η υποκλοπή τιμωρούνται σύμφωνα με την ισχύουσα νομοθεσία.
9. Η εμφάνιση και η καθαριότητα των μαθητών/-τριών αποτελεί πρωτίστως θέμα προσωπικής αξιοπρέπειας και αισθητικής καλλιέργειας. Οι γονείς – κηδεμόνες είναι υπεύθυνοι για την ευπρεπή παρουσία των παιδιών τους στο χώρο του σχολείου. Θα πρέπει να αποφεύγονται οι ακρότητες.
10. Οι μαθητές/-τριες δεν επιτρέπεται να έχουν στην κατοχή τους κινητά τηλέφωνα εντός του

σχολικού χώρου, καθώς και οποιαδήποτε άλλη συσκευή ή παιχνίδι που διαθέτει σύστημα εικόνας ή ήχου (Δ1/103373/22- 06-2018Υπ. Παιδείας). Κάθε παρέκκλιση από τα ανωτέρω αποτελεί αντικείμενο παιδαγωγικού ελέγχου και αντιμετωπίζεται με τις προβλεπόμενες σχολικές κυρώσεις.

11. Επίσης, δεν επιτρέπεται η χωρίς άδεια φωτογράφιση και βιντεοσκόπηση στο σχολείο.
12. Το κάπνισμα δεν επιτρέπεται στους κλειστούς και υπαίθριους χώρους του σχολείου (Δ1γ/Γ.Π./οικ.55959/26-07-2019 Υπ. Υγείας). Είναι αυτονόητο ότι το κάπνισμα δεν επιτρέπεται επίσης στις εξωσχολικές δραστηριότητες, εκδηλώσεις και εκδρομές. Η παράβαση ελέγχεται παιδαγωγικά και πειθαρχικά και από τους εκπαιδευτικούς και πειθαρχικά από τους Επόπτες Δημόσιας Υγείας.
13. Απαγορεύεται αυστηρά η χρήση αλκοόλ, η κατοχή και χρήση ουσιών, τόσο εντός του σχολείου όσο και κατά τη διάρκεια των εξωσχολικών δραστηριοτήτων, εκδηλώσεων, εκδρομών .
14. Η δημοκρατική συμπεριφορά, ο σεβασμός σε καθηγητές/-τριες και μαθητές/-τριες , ο διάλογος, η αρμονική συνεργασία όλων των μελών της σχολικής κοινότητας και η τήρηση των σχολικών κανονισμών είναι βασικές προϋποθέσεις για την εύρυθμη και αποτελεσματική λειτουργία του σχολείου.
15. Η Δ/ντρια και ο Σύλλογος Διδασκόντων/-ουσών για την αντιμετώπιση κάθε παρεκκλίνουσας συμπεριφοράς εφαρμόζει τα κατάλληλα παιδαγωγικά μέτρα και προβαίνει σε ενέργειες παιδαγωγικού χαρακτήρα, σύμφωνα με το άρθρο 31 της 79942/ΓΔ4/21-05-2019/Υ.Α. Επίσης, προβλέπεται η συνεργασία με το Σύμβουλο Σχολικής Ζωής του σχολείου, καθώς και τη Συντονίστρια Εκπαιδευτικού έργου .
Σε κάθε περίπτωση και πριν από οποιαδήποτε απόφαση, λαμβάνεται υπόψη η βασική αρχή του σεβασμού της προσωπικότητας και των δικαιωμάτων του παιδιού.
Οι μαθητές οφείλουν να συμμορφώνονται στις υποδείξεις της Διευθύντριας, των Καθηγητών/-τριών και των μαθητικών κοινοτήτων.

III. Πρόληψη φαινομένων Βίας και Σχολικού εκφοβισμού

Η ανάπτυξη θετικού σχολικού κλίματος αποτελεί σημαντικό παράγοντα της διαδικασίας πρόληψης ή/και αντιμετώπισης φαινομένων βίας, παρενόχλησης, εξαναγκασμού και σχολικού εκφοβισμού. Χαρακτηριστικά του θετικού και υγιούς σχολικού κλίματος είναι ο αμοιβαίος σεβασμός, η αποδοχή της διαφορετικότητας, η συνεργασία του Σχολείου με την οικογένεια, καθώς και η προώθηση της συνεργασίας με τους αρμόδιους φορείς.

Επισημαίνεται ότι ο λεκτικός, σωματικός και ψυχικός εκφοβισμός, καθώς και κάθε φαινόμενο σχολικής βίας, θεωρούνται σοβαρά παραπτώματα που δυναμιτίζουν την ομαλή λειτουργία του σχολείου και ελέγχονται παιδαγωγικά, σύμφωνα με τις προβλεπόμενες κυρώσεις. Επίσης, ο ευτελισμός της αξιοπρέπειας μαθητών/τριών και καθηγητών/τριών με ηλεκτρονικά μέσα (κινητά τηλέφωνα, διαδίκτυο, facebook) θεωρείται παράπτωμα. Το σχολείο υλοποιεί σχολικές δράσεις για την πρόληψη και καταστολή φαινομένων βίας και σχολικού εκφοβισμού και εφόσον υπάρξει πρόβλημα υπάρχει δυνατότητα συνεργασίας με τις δομές του δήμου και τους αρμόδιους φορείς.

IV. Σχολικές Εκδηλώσεις – Δραστηριότητες

Το Σχολείο οργανώνει μια σειρά εκδηλώσεων/δραστηριοτήτων, που στόχο έχουν τη σύνδεση σχολικής και κοινωνικής ζωής, τον εμπλουτισμό των υπάρχουσών γνώσεων των μαθητών/μαθητριών, την απόκτηση δεξιοτήτων ζωής και την ευαισθητοποίησή τους σε κοινωνικά, καθώς και περιβαλλοντικά θέματα.

Οι ενδοσχολικές εκδηλώσεις, οι σχολικές δραστηριότητες και η συμμετοχή σε καινοτόμα σχολικά προγράμματα γίνονται με πρωτοβουλίες, ιδέες και ευθύνη των ίδιων των μαθητών/μαθητριών, διότι έτσι αυτοί/αυτές αισθάνονται υπεύθυνοι/υπεύθυνες, αναδεικνύουν τις ικανότητές τους, τις κλίσεις τους, τα ενδιαφέροντά τους και το ταλέντο τους.

Οι γονείς ενημερώνονται και δίνουν τη συγκατάθεσή τους, για τη συμμετοχή των παιδιών τους σε εξωσχολικές δραστηριότητες, καθώς και σε ερωτηματολόγια που τυχόν θα τους δοθούν για ερευνητικούς σκοπούς, υπογράφοντας έντυπα δηλώσεων συμμετοχής.

Στις δραστηριότητες αυτές εμπíπτουν οι εκπαιδευτικές και μορφωτικές επισκέψεις, οι σχολικοί περίπατοι, οι εκδρομές, τα βιωματικά προγράμματα, οι αθλητικές εκδηλώσεις και συναντήσεις και η συμμετοχή των παιδιών σε σχολικές ομάδες για τουρνουά, μαθητικά συνέδρια και ημερίδες, διαγωνισμούς εντός και εκτός της χώρας.

Για κάθε εξωσχολική δημόσια εκδήλωση, η οποία διοργανώνεται με πρωτοβουλία ομάδας μαθητών τμήματος ή τάξης, είναι απαραίτητη η έγκριση της διεύθυνσης και η τήρηση της παραπάνω διαδικασίας. Σε αντίθετη περίπτωση, το σχολείο δεν φέρει καμιά ευθύνη. Επίσης, οι μαθητές δεν χρησιμοποιούν το χώρο του σχολείου για τη διακίνηση οποιουδήποτε υλικού (αφίσες, εισιτήρια κλπ.).

ΥΣυνεργασία Σχολείου - Οικογένειας - Συλλόγου Γονέων/Κηδεμόνων

- Στο πλαίσιο του καλού κλίματος συνεργασίας σχολείου-οικογένειας οι γονείς και κηδεμόνες συμπεριφέρονται προς τους/τις εκπαιδευτικούς με τη δέουσα ευγένεια, σοβαρότητα, ευπρέπεια και σεβασμό που επιβάλλει το λειτούργημά τους και ο χώρος του σχολείου.
- Οι γονείς- κηδεμόνες μπορούν και πρέπει να ενημερώνονται στην ενημερωτική συνάντηση κατά την έναρξη του σχολικού έτους αλλά και τακτικά (τουλάχιστον μία φορά το μήνα) για την πρόοδο και συμπεριφορά του παιδιού τους από τους εκπαιδευτικούς του τμήματος σε καθορισμένη ημέρα και ώρα τακτικής συνάντησης (οι ώρες έχουν επιδοθεί και είναι αναρτημένες και στην ιστοσελίδα του σχολείου).
Οφείλουν να προσέρχονται στο σχολείο: στην πρώτη ενημερωτική συνάντηση και σε άλλες συναντήσεις και ιδιαίτερα στο τέλος κάθε τετραμήνου, κατόπιν πρόσκλησής τους για την επίδοση των ελέγχων προόδου και για ενημέρωση.
- Διαβάζουν προσεκτικά όλες τις ανακοινώσεις που μεταφέρουν οι μαθητές (και αναρτώνται στον πίνακα ανακοινώσεων της κεντρικής εισόδου και στην ιστοσελίδα του Σχολείου) και ενημερώνονται για θέματα λειτουργίας του σχολείου.
- Κανένας ενήλικος δεν έχει δικαίωμα να νουθετεί, να επιπλήττει ή να τιμωρεί ΚΑΝΕΝΑ ΠΑΙΔΙ στο χώρο του σχολείου. Όταν υπάρχει οποιοδήποτε πρόβλημα, θα πρέπει να απευθυνθεί στον/στην υπεύθυνο εκπαιδευτικό (του μαθητή/της μαθήτριας που δημιουργεί το πρόβλημα) και στην Διευθύντρια.
- Σε περίπτωση που κάποιος από τους γονείς του/της μαθητή/-τριας δεν έχει την κηδεμονία του οφείλει να ενημερώσει άμεσα το σχολείο. Ο κηδεμόνας υποχρεούται να προσκομίσει το έγγραφο που πιστοποιεί την επιμέλεια του μαθητή.
- Οι γονείς/κηδεμόνες είναι απαραίτητο να ενημερώνουν έγκαιρα το σχολείο σε περίπτωση απουσίας μαθητή/-τριας, και ιδιαίτερα μακροχρόνιας ή επαναλαμβανόμενης, Το τηλέφωνο του σχολείου (2735041228) είναι στη διάθεση των γονέων/κηδεμόνων για οποιαδήποτε ενημέρωση. Θεωρείται αυτονόητο ότι και το σχολείο θα πρέπει να έχει όλα τα τηλέφωνα και τα στοιχεία επικοινωνίας των γονέων/κηδεμόνων.
- Οι γονείς και κηδεμόνες οφείλουν να συμμετέχουν στις συνεδριάσεις των συλλογικών οργάνων και να συνδράμουν στη εύρυθμη λειτουργία τους.
- Οι γονείς είναι καλό να ενημερώνουν τη Διευθύντρια και τους/τις εκπαιδευτικούς για θέματα υγείας των μαθητών/-τριών ή σχετικά με θέματα οικογενειακής και κοινωνικής κατάστασης τους, τα οποία μπορούν να επηρεάσουν την επίδοση, τη φοίτηση και συμπεριφορά τους. Έτσι, οι εκπαιδευτικοί θα μπορέσουν να προσαρμόσουν ανάλογα τη συμπεριφορά τους και να αντιμετωπίσουν με ευαισθησία και εχεμύθεια τα ιδιαίτερα προβλήματα αυτών.
- Σε οποιαδήποτε έκτακτη περίπτωση οι Γονείς επικοινωνούν τηλεφωνικά με το σχολείο και προγραμματίζουν συνάντηση με τη Δ/νση.

- Οι γονείς ενημερώνονται και δίνουν τη συγκατάθεσή τους, για τη συμμετοχή των παιδιών τους σε εξωσχολικές δραστηριότητες καθώς και σε ερωτηματολόγια που τυχόν θα τους δοθούν για ερευνητικούς σκοπούς, υπογράφοντας έντυπα δηλώσεων συμμετοχής. Στις δραστηριότητες αυτές εμπίπτουν οι εκπαιδευτικές και μορφωτικές επισκέψεις, οι σχολικοί περίπατοι, οι εκδρομές, τα βιωματικά προγράμματα, οι αθλητικές εκδηλώσεις και συναντήσεις και η συμμετοχή των παιδιών σε σχολικές ομάδες για τουρνουά, μαθητικά συνέδρια και ημερίδες, διαγωνισμούς εντός και εκτός της χώρας.
- Οι γονείς-κηδεμόνες θα πρέπει να ενημερώνονται τακτικά για τη φοίτηση, τη σχολική επίδοση και συμπεριφορά των μαθητών/-τριών. Η φοίτηση (απουσίες) των μαθητών Γυμνασίου διέπεται από τις διατάξεις των άρθρων 23,24,28 της 79942/ ΓΔ4/21-05-2019 Υ.Α.
- Ο Σύλλογος Γονέων και Κηδεμόνων είναι σημαντικό να συνεργάζεται αρμονικά με τη Διευθύντρια και το Σύλλογο των Διδασκόντων/-ουσών για θέματα που αφορούν στην εύρυθμη λειτουργία του σχολείου, στη διοργάνωση των ενδοσχολικών και εξωσχολικών εκδηλώσεων, δραστηριοτήτων και προγραμμάτων, καθώς και στην καλλιέργεια ενός καλού, συνεργατικού κλίματος μεταξύ όλων των παραγόντων της σχολικής ζωής.

Διαδικασίες ενημέρωσης γονέων και κηδεμόνων

Η ενημέρωση μαθητών, γονέων και κηδεμόνων γίνεται μέσω των ακόλουθων τρόπων:

- Ιστοσελίδας του Σχολείου.
- Ενημερωτικών σημειωμάτων ή/και βεβαιώσεων για την πραγματοποίηση εκπαιδευτικών εκδρομών, για την παρακολούθηση εκπαιδευτικών θεαμάτων κ.λπ.
- Τηλεφωνικά, σε έκτακτες περιπτώσεις.
- Μέσω της επίσκεψής τους στο σχολείο στις προγραμματισμένες, από το Σύλλογο Διδασκόντων/ουσών, ημέρες και ώρες.

Η σημασία της σύμπραξης όλων

Ένα ανοιχτό, συνεργατικό, συμπεριληπτικό και δημοκρατικό Σχολείο έχει ανάγκη από τη σύμπραξη όλων των παραγόντων σχολικής ζωής- μαθητών/τριών, εκπαιδευτικών, Διευθύντριας, Συλλόγου Γονέων και Κηδεμόνων, Σχολικής Επιτροπής, Τοπικής Αυτοδιοίκησης-, για να επιτύχει τους στόχους του.

VI. Αλλαθέματα

Επισημαίνεται ότι:

- Οι μαθητές (Δ1/103373/22-06-2018Υπ. Παιδείας) δεν επιτρέπεται να έχουν στην κατοχή τους κινητά τηλέφωνα εντός του σχολικού χώρου, καθώς και οποιαδήποτε άλλη συσκευή ή παιχνίδι που διαθέτει σύστημα εικόνας ή ήχου. Κάθε παρέκκλιση από τα ανωτέρω αποτελεί αντικείμενο παιδαγωγικού ελέγχου και αντιμετωπίζεται με τις προβλεπόμενες σχολικές κυρώσεις
- Η χρήση κινητού τηλεφώνου για συνομιλία, βιντεοσκόπηση ή οποιαδήποτε άλλη χρήση εντός των σχολικών χώρων– κτηρίων και υπαίθριων χώρων–**απαγορεύεται**.
- Το κάπνισμα δεν επιτρέπεται στους κλειστούς και υπαίθριους χώρους του σχολείου(Δ1γ/Γ.Π./οικ.55959/26-07-2019 Υπ. Υγείας).Είναι αυτονόητο ότι το κάπνισμα δεν επιτρέπεται επίσης στις εξωσχολικές δραστηριότητες, εκδηλώσεις και εκδρομές. Η παράβαση ελέγχεται παιδαγωγικά και πειθαρχικά και από τους εκπαιδευτικούς και πειθαρχικά από τους Επόπτες Δημόσιας Υγείας.
 - Λόγω της πανδημίας του κορωνοϊού COVID-19 όλοι οι φορείς της εκπαιδευτικής κοινότητας (μαθητές/-τριες, εκπαιδευτικοί, γονείς/κηδεμόνες) τηρούν **απαρέγκλιτα** τα εκάστοτε υγειονομικά πρωτόκολλα.

ΕΞ ΑΠΟΣΤΑΣΕΩΣ ΔΙΔΑΣΚΑΛΙΑ

Λόγω της υγειονομικής κρίσης και των αβέβαιων συνθηκών που επικρατούν, κρίνουμε αναγκαίο να γίνονται από την αρχή του σχολικού έτους άμεσα οι παρακάτω ενέργειες, προκειμένου να είμαστε σε ετοιμότητα, σε περίπτωση που απαιτηθεί να γίνει εξ αποστάσεως διδασκαλία:

- i. Έλεγχος ότι λειτουργεί ο λογαριασμός των μαθητών/-τριών στο Πανελλήνιο Σχολικό Δίκτυο και είναι συνεπώς δυνατή η είσοδος τους στην πλατφόρμα της e-τάξης (<https://eclass.sch.gr/>), ώστε, όταν ζητηθεί από τους/τις καθηγητές/-τριές τους, να μπορούν να πραγματοποιήσουν άμεσα την εγγραφή τους στα ηλεκτρονικά τους μαθήματα.
- ii. Σε περίπτωση που μαθητής/μαθήτρια δεν έχει ενεργό λογαριασμό στο Πανελλήνιο Σχολικό Δίκτυο ή δεν είναι δυνατή η είσοδος του/της στον λογαριασμό του/της για οποιονδήποτε λόγο, πρέπει να ενημερώσει το συντομότερο δυνατό τη Διεύθυνση του σχολείου προκειμένου να λάβει τις σχετικές οδηγίες.

VII Ποιότητα του σχολικού χώρου

Ένας από τους στόχους του Σχολείου πρέπει να είναι η καλλιέργεια της αίσθησης της ευθύνης στους μαθητές/στις μαθήτριες σε ό,τι αφορά την ποιότητα του σχολικού χώρου.

Καθαροί και συντηρημένοι χώροι αιθουσών, εργαστηρίων, του αύλειου χώρου, της σχολικής περιουσίας, κ.λπ. διαμορφώνουν τον περιβάλλοντα χώρο μέσα στον οποίο είναι δυνατόν να καλλιεργηθεί η αισθητική του παιδιού.

Φθορές, ζημιές και κακή χρήση της περιουσίας του Σχολείου αποδυναμώνουν τις εκπαιδευτικές δυνατότητές του και παιδαγωγικά εθίζουν τον μαθητή/τη μαθήτρια στην αντίληψη της απαξίωσης της δημόσιας περιουσίας.

Μαθητής/Μαθήτρια που προκαλεί φθορά στην περιουσία του Σχολείου, ελέγχεται για τη συμπεριφορά αυτή και η δαπάνη αποκατάστασης βαρύνει τον κηδεμόνα του/της.

VIII Πολιτική του Σχολείου για την προστασία από πιθανούς κινδύνους

Αντιμετώπιση έκτακτων αναγκών

Η Διευθύντρια του Σχολείου, στην αρχή του σχολικού έτους σε συνεργασία με τον Σύλλογο Διδασκόντων/ουσών του Σχολείου, προβαίνει σε όλες τις απαιτούμενες ενέργειες που προβλέπονται για την αντιμετώπιση των έκτακτων αναγκών εντός του σχολικού χώρου.

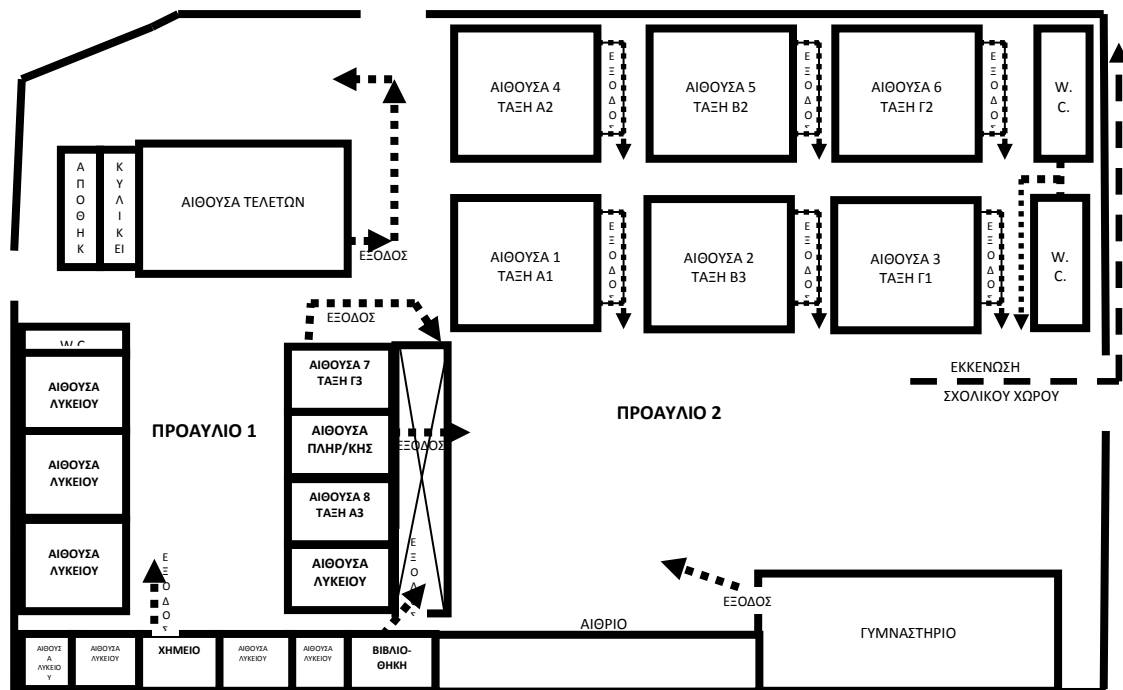
Στις περιπτώσεις έκτακτης ανάγκης, κανένα παιδί δεν αποχωρεί από το Σχολείο μόνο του. Τα παιδιά παραδίδονται στους γονείς/κηδεμόνες τους. Όσο αναφορά την προστασία από σεισμούς και φυσικά φαινόμενα, επικαιροποιείται τακτικά το Σχέδιο Μνημονίου Ενεργειών για τη Διαχείριση του Σεισμικού Κινδύνου του Σχολείου, με την υλοποίηση ασκήσεων ετοιμότητας κατά τη διάρκεια του σχολικού έτους. Επίσης, η Διευθύντρια ενημερώνει τους/τις μαθητές/τριες, καθώς και τους γονείς/κηδεμόνες, για τους βασικούς κανόνες και τρόπους αντίδρασης κατά την εκδήλωση των φαινομένων αυτών.

Τέλος, σε καταστάσεις πανδημίας ή ακραίων επικίνδυνων φαινομένων οι εκπαιδευτικοί, μαθητές/μαθήτριες, γονείς/κηδεμόνες, οφείλουν να συμμορφώνονται και να ακολουθούν ρητά τις οδηγίες που εκδίδουν οι εκάστοτε αρμόδιοι φορείς/υπηρεσίες, όπως: ΕΟΔΥ, ΥΠΑΙΘ, Υπουργείο Πολιτικής Προστασίας, κ.ά για την εύρυθμη λειτουργία της σχολικής μονάδας και την ασφάλεια των μελών της.

Ειδικό σχέδιο αποχώρησης λόγω έκτακτων συνθηκών

Σε περίπτωση έκτακτης ανάγκης, για την ασφάλεια των παιδιών έχει καταρτιστεί σχέδιο διαφυγής και προς τούτο πραγματοποιούνται τακτικά ασκήσεις ετοιμότητας.

Ενδεικτικό σχέδιο:



Έκθεση αποτίμησης – ανατροφοδότηση – προτάσεις βελτίωσης

Ο Εσωτερικός Κανονισμός Λειτουργίας του Σχολείου συντάχθηκε ύστερα από εισήγηση της Διευθύντριας του Σχολείου, με τη συμμετοχή όλων των μελών του Συλλόγου Διδασκόντων/-ουσών, των μελών του Διοικητικού Συμβουλίου του Συλλόγου Γονέων και Κηδεμόνων, του προεδρείου του δεκαπενταμελούς μαθητικού συμβουλίου του Σχολείου και εκπροσώπου του Δήμου. Επιπλέον, εγκρίνεται από την Συντονίστρια Εκπαιδευτικού Έργου που έχει την παιδαγωγική ευθύνη του Σχολείου μας, καθώς και από τον Δ/ντή Εκπαίδευσης(άρθρο 37,Ν.4692/2020).

Ο κοινά συμφωνημένος Εσωτερικός Κανονισμός Λειτουργίας βασίζεται στην ισχύουσα εκπαιδευτική νομοθεσία και στις σύγχρονες παιδαγωγικές και διδακτικές αρχές, λαμβάνοντας υπόψη τις ιδιαίτερες συνθήκες λειτουργίας του Σχολείου και τα χαρακτηριστικά της τοπικής σχολικής και ευρύτερης κοινότητας. Η τήρησή του από τους μαθητές/τις μαθήτριες, τους/τις εκπαιδευτικούς και τους γονείς/κηδεμόνες, με αμοιβαίο σεβασμό στον διακριτό θεσμικό ρόλο τους, ώστε να έχει πληρότητα, γενική αποδοχή και εφαρμογή, αποτελεί προϋπόθεση της εύρυθμης λειτουργίας του Σχολείου. Είναι το θεμέλιο πάνω στο οποίο μπορεί το Σχολείο να οικοδομήσει για να πετύχει τους στόχους και το όραμά του.

Ο Εσωτερικός Κανονισμός Λειτουργίας επικαιροποιείται σε τακτά χρονικά διαστήματα, μέσω της προβλεπόμενης από τον νόμο συμμετοχικής διαδικασίας όλων των μελών της σχολικής κοινότητας, έτσι ώστε να συμπεριλαμβάνει νέες νομοθετικές ρυθμίσεις, να ανταποκρίνεται στις αλλαγές των συνθηκών λειτουργίας του Σχολείου και τις, κατά καιρούς, Αποφάσεις των αρμόδιων συλλογικών οργάνων του.

Θέματα που ανακύπτουν και δεν προβλέπονται από τον Κανονισμό, αντιμετωπίζονται κατά περίπτωση από τη Διευθύντρια του Σχολείου και τον Σύλλογο Διδασκόντων/-ουσών, καθώς και από τη Συντονίστρια Εκπαιδευτικού Έργου, σύμφωνα με τις αρχές της παιδαγωγικής επιστήμης και την εκπαιδευτική νομοθεσία, σε πνεύμα συνεργασίας με όλα τα μέλη της σχολικής κοινότητας.

Ο Εσωτερικός Κανονισμός Λειτουργίας ισχύει για το σχολικό έτος 2022-2023 και αναρτάται στους πίνακες ανακοινώσεων του γραφείου και των αιθουσών των τάξεων, καθώς και στην ιστοσελίδα του σχολείου μας.

Βλαχιώτης, 5 Οκτωβρίου 2022

Η Διευθύντρια

Κορμπάκη Μαρία Σταμάτα

Πηγές

α) Η εκπαιδευτική νομοθεσία, σχετικές διατάξεις και εγκύκλιοι του Υπουργείου Παιδείας.
Ενδεικτικά:

- Ν.4692/2020, «Αναβάθμιση του Σχολείου και άλλες διατάξεις» (ΦΕΚ 111/Α/12-6-2020)
- Ν.1566/1985 (ΦΕΚ 167/Α/30-9-1985)
- Αριθμ. 79942/ΓΔ4/31-5-2019 «Εγγραφές, μετεγγραφές, φοίτηση και θέματα οργάνωσης της σχολικής ζωής στα σχολεία της δευτεροβάθμιας εκπαίδευσης» (ΦΕΚ 2005/Β/31-5-2019)
- Φ.353.1/324/105657/Δ1/16-10-2002 (ΦΕΚ 1340/Β/16-10-2002)

β) Ο υπάρχων Εσωτερικός Κανονισμός, καθώς και παλαιότεροι Κανονισμοί του σχολείου.

Εγκρίνεται	
Η Συντονίστρια Εκπαιδευτικού Έργου (η οποία έχει την παιδαγωγική ευθύνη του Σχολείου)	Η Διευθύντρια Εκπαίδευσης.
.....
Ημερομηνία:..... Ημερομηνία:.....

http://www.moec.gov.cy/dme/programmata/scholiki_paravatikotita/entypa/agogi_ygeias/kales_praktikes_agogis_ygeias_kai_prolipsis_tis_paravatikotitas.pdf
http://aee.iep.edu.gr/sites/default/files/iep_files/%CE%9A%CE%B1%CE%BB%CE%AD%CF%82%20%CE%A0%CF%81%CE%B1%CE%BA%CF%84%CE%B9%CE%BA%CE%AD%CF%82/%CE%A3%CF%87%CE%AD%CE%B4%CE%B9%CE%B1%20%CE%94%CF%81%CE%AC%CF%83%CE%B7%CF%82/AEE_%CE%A3%CF%87%CE%AD%CE%B4%CE%B9%CE%B1%20%CE%94%CF%81%CE%AC%CF%83%CE%B7%CF%82%20%CE%A3%CF%87%CE%BF%CE%BB%CE%B5%CE%AF%CF%89%CE%BD.