

ΓΥΜΝΑΣΙΟ – Λ. Τ. ΒΙΛΙΩΝ
ΕΣΩΤΕΡΙΚΟΣ ΚΑΝΟΝΙΣΜΟΣ ΛΕΙΤΟΥΡΓΙΑΣ
ΣΧΟΛΙΚΟ ΕΤΟΣ 2024-2025

ΤΟ ΟΡΑΜΑ ΤΟΥ ΣΧΟΛΕΙΟΥ ΜΑΣ

Στο Γυμνάσιο- Λ. Τ. Βιλίων μαθητές/- τριες, εκπαιδευτικοί και γονείς/ κηδεμόνες συνιστούν μια οργανωμένη σχολική κοινότητα και λειτουργούν ως ομάδα. Στόχος μας είναι η ενεργός συμμετοχή όλων στη μαθησιακή διαδικασία καθώς και σε καινοτόμες δράσεις που προάγουν υψηλούς στόχους, αξίες και ιδανικά. Πρωθούμε τις δημοκρατικές διαδικασίες στη λήψη αποφάσεων και στην καθημερινή μας επικοινωνία. Επενδύουμε στον σεβασμό, τη συμπερίληψη και την αποδοχή της διαφορετικότητας, αφού βασικό μέλημά μας αποτελεί η προάσπιση των δικαιωμάτων όλων των μελών της κοινότητάς μας.



«Τα παιδιά πρέπει να διδάσκονται πώς να σκέφτονται, όχι τι να σκέφτονται».

Margaret Mead

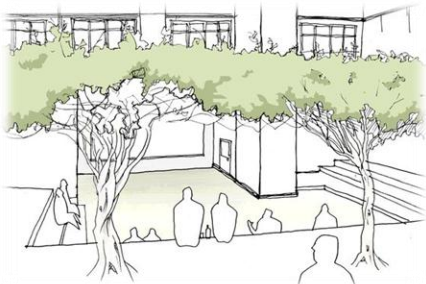
ΕΙΔΙΚΟΙ ΚΑΝΟΝΕΣ ΛΕΙΤΟΥΡΓΙΑΣ

Για να δημιουργηθούν οι κατάλληλες προϋποθέσεις για μία αποδοτική χρονιά, συμφωνούμε από κοινού – λαμβάνοντας υπόψη την ισχύουσα νομοθεσία –

σε ένα πλαίσιο λειτουργίας μέσω του οποίου διασφαλίζουμε τα δικαιώματά μας και κατανοούμε τις υποχρεώσεις μας.

Ειδικότερα για το σχολικό έτος 2024-25:

Η καθημερινή μας προσέλευση στο σχολείο γίνεται την καθορισμένη ώρα. Προσερχόμαστε εγκαίρως στην αίθουσά μας, σεβόμενοι το δικαίωμα των συμμαθητών μας να παρακολουθήσουν ανεμπόδιστα το μάθημά τους. Διαφορετικά συμφωνούμε ότι ο καθηγητής είναι υποχρεωμένος να μας θεωρήσει απόντες. Παραμένουμε στο χώρο του σχολείου μέχρι την ώρα που θα σχολάσουμε. Αν χρειαστεί να αποχωρήσουμε από το σχολείο πριν από τη λήξη του ωραρίου, ενημερώνουμε τη Διευθύντρια και ζητάμε άδεια από αυτήν. Έχουμε ενημερωθεί ότι η φοίτησή μας θεωρείται επαρκής εφόσον το σύνολο των απουσιών δεν υπερβαίνει τις 114 (50 αδικαιολόγητες, 64 δικαιολογημένες).



Στο διάλειμμα βγαίνουμε όλοι στο προαύλιο και οι αίθουσες διδασκαλίας παραμένουν κλειδωμένες. Αν οι καιρικές συνθήκες δεν το επιτρέπουν, οι μαθητές του Λυκείου μπορούμε να παραμείνουμε στον όροφο ενώ οι μαθητές του Γυμνασίου στο ισόγειο. Προμηθευόμαστε κολατσιό μόνο από το σπίτι ή από το κυλικείο.

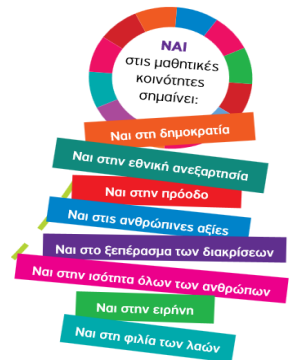
Κατά τη διάρκεια του μαθήματος σεβόμαστε τη διαδικασία και συμμετέχουμε ενεργά σε αυτήν. Συνεργαζόμαστε εποικοδομητικά, βοηθάμε και υποστηρίζουμε ο ένας τον άλλο. Η καλή διάθεση, η κριτική μας σκέψη, η φαντασία, η συνεργασία και η ευγένεια είναι τα βασικά μας «εργαλεία».



Την ίδια στάση τηρούμε και σε άλλες δράσεις που υλοποιούνται στο πλαίσιο της σχολικής ζωής. Παράλληλα, καταθέτουμε και εμείς τις προτάσεις μας για τις δραστηριότητες που μας ταιριάζουν

σύμφωνα με τα ενδιαφέροντά μας (όμιλοι, πολιτιστικά προγράμματα, σχολικές εκδρομές, εκπαιδευτικές επισκέψεις, βιωματικά εργαστήρια, δραστηριότητες στην τάξη).

Θεωρούμε αναφαίρετο δικαίωμα και υποχρέωσή μας την ουσιαστική συμμετοχή μας σε όλα τα όργανα των μαθητικών κοινοτήτων (Συνέλευση τμήματος, Δεκαπενταμελές Συμβούλιο) σε τακτά χρονικά διαστήματα, ώστε με τις προτάσεις και τις αποφάσεις μας να συμβάλουμε στη βελτίωση της σχολικής ζωής.



Μαθητές και μαθήτριες, γονείς και εκπαιδευτικοί επικοινωνούμε συχνά και συνεργαζόμαστε με στόχο να ενημερωνόμαστε για τα δρώμενα του σχολείου αλλά και να επιλύουμε αποτελεσματικά και έγκαιρα κάθε θέμα που ανακύπτει.



Θεωρούμε στάση ζωής και αξιοπρέπειας να εργαζόμαστε σε υγιές περιβάλλον. Συμβάλλουμε με κάθε τρόπο στην καθαριότητα της σχολικής μας μονάδας.

Προστατεύουμε τον εξοπλισμό των αιθουσών και των εργαστηρίων. Χρησιμοποιούμε προσεκτικά το αθλητικό υλικό και τα βιβλία από τη δανειστική



βιβλιοθήκη και τα επιστρέφουμε στον υπεύθυνο καθηγητή.



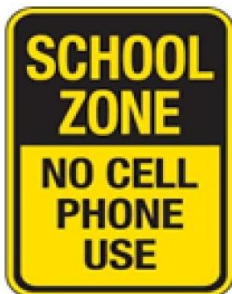
Συμφωνούμε ότι η χρήση του ανελκυστήρα γίνεται μόνο από άτομα που αντιμετωπίζουν πρόβλημα υγείας ή για τη μεταφορά υλικού μετά από την άδεια της Διεύθυνσης. Αποδεχόμαστε ότι, αν καταστραφεί οτιδήποτε από δική μας υπαιτιότητα, θα φροντίσουμε σε συνεργασία με τους γονείς/ κηδεμόνες μας να το

αντικαταστήσουμε. Σε αντίθετη περίπτωση, η δαπάνη βεβαιώνεται και ακολουθείται η διαδικασία είσπραξης της όπως προβλέπεται από την νομοθεσία.

Θεμελιώδης προτεραιότητά μας αποτελεί η αρμονική συνύπαρξη, η ηρεμία και το αίσθημα ασφάλειας στο σχολικό περιβάλλον. Συμμετέχουμε σε δράσεις με στόχο την ενσυναίσθηση και την πρόληψη φαινομένων εκφοβισμού. Απέχουμε από κάθε μορφή παραβατικής συμπεριφοράς και



βίας (λεκτικής, ψυχολογικής, σωματικής, ηλεκτρονικής, σεξουαλικής, ρατσιστικής) και απορρίπτουμε τον διαδικτυακό εκφοβισμό. Συμφωνούμε πως η επιθετική συμπεριφορά, η χειροδικία, οι διακρίσεις, η εξύβριση, ο απρεπής αστεϊσμός, η παρεμπόδιση της ομαλής διεξαγωγής του μαθήματος και, γενικά, κάθε ενέργεια που ξεπερνά τα όρια της αξιοπρέπειας είναι ασυμβίβαστα προς τη μαθητική μας ιδιότητα και συνεπάγονται ποινές. Αν αντιληφθούμε ότι κάποιος συμμαθητής μας παρενοχλείται ή εκφοβίζεται με οποιονδήποτε τρόπο, ενημερώνουμε αμέσως τους καθηγητές μας, οι οποίοι θα προχωρήσουν άμεσα στις απαιτούμενες ενέργειες σύμφωνα με την νομοθεσία.



Αναγνωρίζουμε ότι με βάση την ισχύουσα νομοθεσία η χρήση κινητού και το κάπνισμα δεν επιτρέπονται στο χώρο του σχολείου. Προκειμένου να δημιουργήσουμε ένα παραγωγικό μαθησιακό περιβάλλον και να διασφαλίσουμε τη συγκέντρωση και την ενεργό συμμετοχή των μαθητών στην εκπαιδευτική διαδικασία, συμφωνούμε ότι τα κινητά τηλέφωνα θα αποθηκεύονται σε ειδικές

θήκες κατά την πρωινή προσέλευση και θα παραλαμβάνονται μετά τη λήξη των μαθημάτων. Συμφωνούμε ότι αν διαπιστωθεί η χρήση κινητού τηλεφώνου, τότε θα αφαιρείται η συσκευή από τους/ τις μαθητές/ -τριες, οι γονείς/ κηδεμόνες θα την παραλαμβάνουν από τη Διευθύντρια και θα επιβάλλεται η ποινή της ημερήσιας αποβολής από τα μαθήματα σύμφωνα με την νομοθεσία.

Γνωρίζουμε ότι η φωτογράφιση, μαγνητοφώνηση ή μαγνητοσκοπήση οποιουδήποτε προσώπου στο σχολικό χώρο χωρίς την άδεια της Διεύθυνσης

αποτελεί παραβίαση προσωπικών δεδομένων και δημοσίου χώρου και επιφέρει συνέπειες. Επίσης, γνωρίζουμε ότι το σχολείο τηρεί αρχείο φωτογραφιών από τις εκπαιδευτικές δράσεις που εκπονεί και προβαίνει σε προβολή των εκπαιδευτικών δράσεων στο σχολικό blog (<https://blogs.sch.gr/gymvilli/>) και στα μέσα κοινωνικής δικτύωσης του σχολείου (fb Γυμνάσιο Λ.Τ. Βιλίων), έχοντας εξασφαλίσει τη γονική συναίνεση.



Έχουμε κατανοήσει ότι σε περίπτωση αποκλίνουσας και παραβατικής συμπεριφοράς ισχύει το νέο πλαίσιο παιδαγωγικών μέτρων που εφαρμόζεται κατά περίπτωση και περιλαμβάνει τα εξής:

1. προφορική/ γραπτή επίπληξη
2. ωριαία απομάκρυνση
3. αποβολή από τα μαθήματα μέχρι τρεις (3) ή μέχρι (5) μέρες κατά περίπτωση
4. αποκλεισμός από δράσεις, εκδηλώσεις και δραστηριότητες που διοργανώνει το σχολείο
5. αλλαγή τμήματος (όχι εφαρμόσιμο στο σχολείο μας)
6. αλλαγή σχολικού περιβάλλοντος.
7. Σε περίπτωση μαγνητοφώνησης, φωτογράφισης ή βιντεοσκόπησης εκπαιδευτικού ή μαθητή επιβάλλεται το μέτρο της αποβολής από τα μαθήματα μέχρι τρεις (3) ή μέχρι πέντε (5) ημέρες, ανάλογα με τη βαρύτητα του περιστατικού. Σε περίπτωση που το περιστατικό αφορά σε ιδιαίτερος ευαίσθητα προσωπικά δεδομένα, τότε εφαρμόζεται το παιδαγωγικό μέτρο της αλλαγής σχολικού περιβάλλοντος.

Συμφωνούμε ότι στην έκτακτη περίπτωση που απαιτηθεί η επείγουσα εκκένωση της σχολικής μονάδας, όπως για παράδειγμα στην περίπτωση σεισμού, οφείλουμε να εκκενώνουμε το σχολικό κτίριο γρήγορα και με τάξη, ακολουθώντας το Σχέδιο Εκκένωσης της σχολικής μονάδας που μας έχει γνωστοποιηθεί και βρίσκεται αναρτημένο στις τάξεις και σε κομβικά σημεία του σχολείου.



Αποδεχόμαστε ότι η συμπεριφορά μας πρέπει να είναι σύμφωνη με τις γενικές αρχές του παρόντος πλαισίου.

Θέματα που ανακύπτουν και δεν προβλέπονται από τον Εσωτερικό Κανονισμό Λειτουργίας, αντιμετωπίζονται κατά περίπτωση από την Διευθύντρια του σχολείου και τον Σύλλογο Διδασκόντων/ουσών, καθώς και από τον Σύμβουλο Εκπαίδευσης Παιδαγωγικής Ευθύνης, σύμφωνα με τις αρχές της παιδαγωγικής επιστήμης και την εκπαιδευτική νομοθεσία, σε πνεύμα συνεργασίας με όλα τα μέλη της σχολικής κοινότητας.

Ο Εσωτερικός Κανονισμός Λειτουργίας ισχύει μέχρι την έγκριση νεότερου.

Σχέδιο Εκκένωσης του ΓΥΜΝΑΣΙΟΥ – Λ.Τ. ΒΙΛΙΩΝ

(Παράρτημα Α' από το επικαιροποιημένο Μνημόνιο Ενεργειών για τη διαχείριση του σεισμικού κινδύνου στο Γυμνάσιο – Λ.Τ. Βιλίων)

<p>Ισόγειο: Εκκενώνεται με την ακόλουθη σειρά:</p> <p>Αίθουσα ΓΠ-1 (Α' Γυμνασίου) Βιβλιοθήκη Αίθουσα πολλαπλών χρήσεων WC μαθητριών/μαθητών Γραφείο εκπαιδευτικών Μηχανογράφηση Γραφείο Διεύθυνσης</p>	<p>1ος Όροφος: Εκκενώνεται με την ακόλουθη σειρά:</p> <p><u>Από το Κλιμακοστάσιο 2</u> Αίθουσα ΓΠ-2 (Β' Γυμνασίου) Αίθουσα ΓΠ-3 (Γ' Γυμνασίου) Αίθουσα Σχεδιαστηρίου (Γ' Λυκείου ΟΠΘΣ) Εργαστήριο Φ.Ε.</p> <p><u>Από το Κλιμακοστάσιο 1</u> Αίθουσα ΓΠ-4 (Α' Λυκείου) Αίθουσα ΓΠ-5 (Β' Λυκείου) Αίθουσα ΓΠ-6 (Γ' Λυκείου & Γ' Λυκείου ΟΠΟΠ) Γ' Λυκείου ΟΠΑΣ Εργαστήριο Πληροφορικής</p>
---	--

Χώρος Καταφυγής

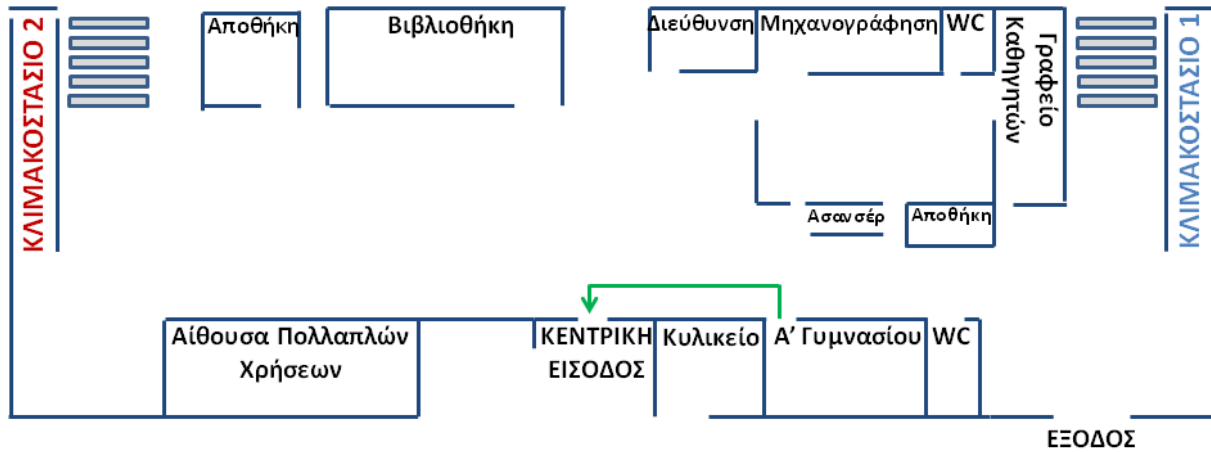
Οριοθετείται από το γήπεδο καλαθοσφαίρισης και το γήπεδο βόλεϊ

Χώρος συγκέντρωσης - 2^{ος} Χώρος Καταφυγής

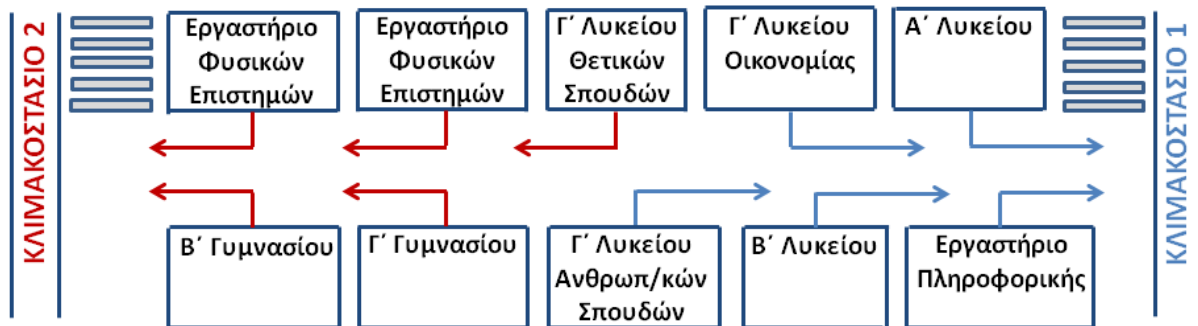
Οριοθετείται μεταξύ των κιγκλιδωμάτων και του δρόμου έξω από το σχολείο.

Η διαδικασία εκκένωσης απεικονίζεται στις ακόλουθες κατόψεις.

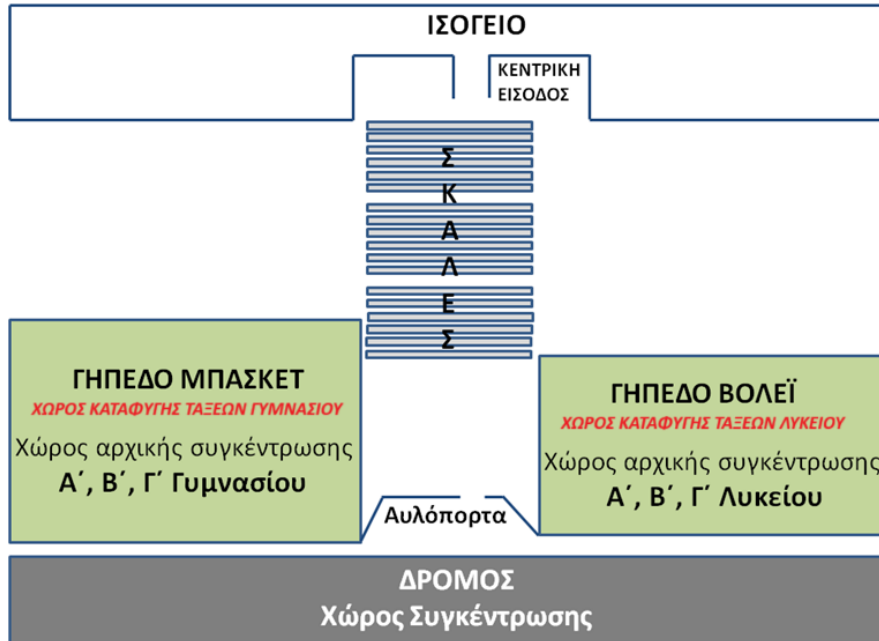
Κάτοψη Ισογείου



Κάτοψη 1^{ου} Ορόφου



Κάτοψη Χώρου Καταφυγής



Κάτοψη Χώρου Συγκέντρωσης - 2^{ου} Χώρου Καταφυγής

