



ΓΥΜΝΑΣΙΟ ΠΙΚΕΡΜΙΟΥ

ΕΣΩΤΕΡΙΚΟΣ ΚΑΝΟΝΙΣΜΟΣ ΛΕΙΤΟΥΡΓΙΑΣ

2024-2025



ΤΑΥΤΟΤΗΤΑ ΤΟΥ ΣΧΟΛΕΙΟΥ		
ΓΥΜΝΑΣΙΟ ΠΙΚΕΡΜΙΟΥ		Διεύθυνση Δευτεροβάθμιας Εκπαίδευσης Ανατολικής Αττικής
	Κωδικός Σχολείου (ΥΠΑΙΘ)	0502072

ΣΤΟΙΧΕΙΑ			
Έδρα του Σχολείου		Ιερέως Κοντοράβδη 9 Πικέρμι 19009	
Τηλέφωνο	2106036340 2106036341		
e-mail	mail@gym-pikerm.att.sch.gr	Ιστοσελίδα	https://blogs.sch.gr/gympikerm/
Διευθύντρια Σχολικής Μονάδας		Μίχου Μαρία, Αγγλικής Φιλολογίας	
Υποδιευθυντής		Γιαννόπουλος Γεώργιος, Τεχνολογίας	
Μέλη Δ.Σ. Γονέων/Κηδεμόνων		Λιάβα Κ.Λιαριγκοβινού Α., Μεταξά Ε., Διαλυνά Κ., Μπαρλή Μ., Λιονή Ε., Αποστολοπούλου Ε.	
Πρόεδρος 15μελούς μαθητικού Συμβουλίου		Γέμελος Κωσταντίνος	
Εκπρόσωπος Δήμου Ραφήνας-Πικερμίου		Λύγκου Αικατερίνη	

ΠΕΡΙΕΧΟΜΕΝΑ

Εισαγωγή	3
<i>Σύνταξη, έγκριση και τήρηση του Κανονισμού.</i>	3
1. Βασικές αρχές και στόχοι του Εσωτερικού Κανονισμού Λειτουργίας	5
2. Λειτουργία του Σχολείου	5
<i>Διδακτικό ωράριο- Ωρολόγιο πρόγραμμα</i>	5
<i>Προσέλευση στο Σχολείο</i>	6
<i>Παραμονή στο Σχολείο</i>	6
<i>Αποχώρηση από το Σχολείο</i>	7
<i>Διαδικασίες ενημέρωσης μαθητών, γονέων και κηδεμόνων.</i>	7
3. Σχολική και Κοινωνική Ζωή	8
<i>Φοίτηση</i>	8
4. Ρόλοι/αρμοδιότητες/υποχρεώσεις των μελών της σχολικής κοινότητας	9
<i>Η Διευθύντρια</i>	9
<i>Οι εκπαιδευτικοί</i>	10
<i>Υπεύθυνος/-η τμήματος</i>	11
<i>Οι μαθητές/μαθήτριες</i>	12
5. Πρόληψη φαινομένων βίας και σχολικού εκφοβισμού	14
<i>Σύμβουλος Σχολικής Ζωής</i>	14
<i>Επιτροπή Διεπιστημονικής Υποστήριξης</i>	15
<i>Σύλλογος Γονέων και Κηδεμόνων</i>	15
<i>Σημασία της επικοινωνίας και της συνεργασίας Σχολείου-οικογένειας</i>	16
<i>Σχολικό Συμβούλιο</i>	16
<i>Η σημασία της σύμπραξης όλων</i>	16
6. Παιδαγωγικός έλεγχος - Πειθαρχικά Θέματα	16
7. Σχολικοί χώροι	18
8. Σχολικές Δραστηριότητες-Ενισχυτική διδασκαλία	19
9. Πολιτική του Σχολείου για την προστασία από πιθανούς κινδύνους	20
<i>Αντιμετώπιση έκτακτων αναγκών</i>	20
10. Άλλα θέματα	22
<i>Κυλικείο</i>	22
<i>Αμφίεση- Παρουσία</i>	23
<i>Μαθητικές κοινότητες</i>	25
<i>Συνελεύσεις Μαθητικών Συμβουλίων</i>	25

Πενταμελές Μαθητικό Συμβούλιο	26
Δεκαπενταμελές Μαθητικό Συμβούλιο	26
Αρμοδιότητες Μαθητικών Κοινοτήτων	26
Σχολικό Συμβούλιο	27

Εισαγωγή

Σύμφωνα με το ΦΕΚ 5387, τεύχος Β, Απόφαση 109697/26-9-2024 **Πρότυπος Κανονισμός Λειτουργίας σχολικών μονάδων Πρωτοβάθμιας και Δευτεροβάθμιας Εκπαίδευσης** «με τον όρο Εσωτερικός Κανονισμός Λειτουργίας του Σχολείου εννοούμε το σύνολο των όρων και των κανόνων που αποτελούν προϋποθέσεις, για να πραγματοποιείται ανενόχλητα, μεθοδικά και αποτελεσματικά το έργο του Σχολείου. Ο Εσωτερικός Κανονισμός Λειτουργίας του Σχολείου αποτελεί σημαντικό παιδαγωγικό μέσο που βοηθά στην ομαλή σχολική ζωή, στη συνεργασία, στην αλληλεγγύη, στον δημοκρατικό διάλογο και στην αποδοχή της διαφορετικότητας.»

Επιπλέον, ορίζεται ότι «σκοπός του Εσωτερικού Κανονισμού Λειτουργίας του Σχολείου είναι η θεμελίωση ενός πλαισίου που υποστηρίζει το εκπαιδευτικό έργο συμβάλλοντας στην απρόσκοπτη συμμετοχή όλων στην εκπαιδευτική διαδικασία, στη διαμόρφωση κλίματος που στηρίζει την ολόπλευρη ανάπτυξη της προσωπικότητας των μαθητών/τριών καλλιεργώντας δεξιότητες, όπως η δημιουργικότητα, ο αυτοέλεγχος, η συνεργασία, η ενσυναίσθηση, η αλληλεγγύη, ο αμοιβαίος σεβασμός, η αποδοχή της διαφορετικότητας, η περιβαλλοντική συνείδηση, και στην εξασφάλιση της σωματικής ασφάλειας και της συναισθηματικής πλήρωσης όλων των μελών της σχολικής κοινότητας.

Ο Εσωτερικός Κανονισμός Λειτουργίας του Γυμνασίου Πικερμίου βασίζεται σε όσα προβλέπονται από την πολιτεία για την εκπαίδευση και τη λειτουργία των δημόσιων και ιδιωτικών Σχολείων και στις αποδεκτές παιδαγωγικές αρχές (άρθρο 37, Ν.4692/2020), λαμβάνοντας υπόψη τις ιδιαίτερες συνθήκες λειτουργίας του Σχολείου και τα χαρακτηριστικά της τοπικής σχολικής και ευρύτερης κοινότητας.

Η συμμετοχή οποιουδήποτε ατόμου στη σχολική ζωή σημαίνει αυτόματα την ανεπιφύλακτη αποδοχή και σχολαστική τήρηση του σχολικού κανονισμού, στο σύνολό του.

Σύνταξη, έγκριση και τήρηση του Κανονισμού.

Ο Εσωτερικός Κανονισμός Λειτουργίας συντάχθηκε ύστερα από εισήγηση της Διευθύντριας του Σχολείου, με τη συμμετοχή όλων των μελών του Συλλόγου Διδασκόντων, των μελών του Διοικητικού Συμβουλίου του Συλλόγου Γονέων και Κηδεμόνων, του προεδρείου του δεκαπενταμελούς μαθητικού συμβουλίου του Σχολείου και του εκπροσώπου του Δήμου/της κοινότητας. Επιπλέον, έχει εγκριθεί από τη Σύμβουλο Εκπαίδευσης που έχει την παιδαγωγική ευθύνη του Σχολείου μας, καθώς και από τον Διευθυντή Εκπαίδευσης (άρθρο 37, Ν.4692/2020).

Ο Εσωτερικός Κανονισμός Λειτουργίας με την έναρξη του σχολικού έτους κοινοποιείται σε όλους του γονείς/κηδεμόνες και αναρτάται στον ιστότοπο του Σχολείου (gymnikerm). Συζητήθηκε στο 1^ο Σχολικό Συμβούλιο για τη σχολική χρονιά 2024-25 με τα μέλη του Δ.Σ του Συλλόγου γονέων & κηδεμόνων, το τριμελές του 15μελούς μαθητικού συμβουλίου και εκπρόσωπο της Δημοτικής Αρχής.

Ο Κανονισμός επικαιροποιείται σε τακτά χρονικά διαστήματα, μέσω της προβλεπόμενης από τον νόμο συμμετοχικής διαδικασίας όλων των μελών της σχολικής κοινότητας, έτσι ώστε να συμπεριλαμβάνει νέες νομοθετικές ρυθμίσεις, να ανταποκρίνεται στις αλλαγές των συνθηκών λειτουργίας του Σχολείου και τις, κατά καιρούς, αποφάσεις των αρμόδιων συλλογικών οργάνων του.

Η ακριβής τήρησή του αποτελεί ευθύνη και υποχρέωση της Διεύθυνσης του Σχολείου, των εκπαιδευτικών, των μαθητών-τριών και των γονέων/ κηδεμόνων.

1. Βασικές αρχές και στόχοι του Εσωτερικού Κανονισμού Λειτουργίας

Το Σχολείο αποτελεί μια δημοκρατικά οργανωμένη κοινότητα που διασφαλίζει τη συνεργασία των μελών του χωρίς εντάσεις και συγκρούσεις, αλλά με αμοιβαίο σεβασμό και αποδοχή της προσωπικότητας κάθε μέλους της σχολικής κοινότητας.

Ο Κανονισμός, περιλαμβάνει όρους και κανόνες, κατανομή αρμοδιοτήτων, δικαιωμάτων και υποχρεώσεων, που αφορούν όλα τα μέλη της σχολικής κοινότητας. Η εμπέδωσή τους συμβάλλει στη δημοκρατική λειτουργία του Σχολείου και στη διαμόρφωση παιδαγωγικού, διδακτικού και συνεργατικού κλίματος που διευκολύνει την απρόσκοπτη, μεθοδική και αποτελεσματική λειτουργία του Σχολείου.

Μέσω των συμφωνημένων όρων και κανόνων του Κανονισμού του Σχολείου επιδιώκεται:

- Η εξασφάλιση της σωματικής και συναισθηματικής ασφάλειας όλων των μελών της σχολικής κοινότητας.
- Η διαμόρφωση ενεργών πολιτών που λειτουργούν υπεύθυνα, σέβονται τις ελευθερίες των άλλων και συνεργάζονται αρμονικά μεταξύ τους.
- Η θεμελίωση ενός πλαισίου που υποστηρίζει το εκπαιδευτικό έργο και την απρόσκοπτη συμμετοχή όλων στην εκπαιδευτική διαδικασία.
- Η διαμόρφωση κλίματος που στηρίζει την ολόπλευρη ανάπτυξη της προσωπικότητας του/της κάθε μαθητή/-τριας, αλλά και όλων των μελών της σχολικής κοινότητας.
- Η δημιουργία εύρυθμων, ευχάριστων και αποδοτικών συνθηκών διδασκαλίας, μάθησης και εργασίας.

2. Λειτουργία του Σχολείου

Διδακτικό ωράριο- Ωρολόγιο πρόγραμμα

- Η έναρξη, η λήξη, η διάρκεια μαθημάτων του υποχρεωτικού προγράμματος και τα διαλείμματα καθορίζονται από σχετική απόφαση του Υ.ΠΑΙ.Θ.Α (Γ2 3611/31-08-87)

και ανακοινώνονται στην ιστοσελίδα του Σχολείου:

1^η ΩΡΑ	08:15' – 09:00'
ΔΙΑΛΕΙΜΜΑ ΠΡΩΤΟ	09:00' - 09:05'
2^η ΩΡΑ	09:05' – 09:50'
ΔΙΑΛΕΙΜΜΑ ΔΕΥΤΕΡΟ	09:50' – 10:00'
3^η ΩΡΑ	10:00' – 10:45'
ΔΙΑΛΕΙΜΜΑ ΤΡΙΤΟ	10:45' – 10:55'
4^η ΩΡΑ	10:55' – 11:40'
ΔΙΑΛΕΙΜΜΑ ΤΕΤΑΡΤΟ	11:40' – 11:50'
5^η ΩΡΑ	11:50' – 12:35'

ΔΙΑΛΕΙΜΜΑ ΠΕΜΠΤΟ	12:35' – 12:40'
6^η ΩΡΑ	12:40' – 13:25'
ΔΙΑΛΕΙΜΜΑ ΕΚΤΟ	13:25' – 13:30'
7^η ΩΡΑ	13:30' – 14:10'

Οι γονείς/κηδεμόνες ενημερώνονται για πιθανές προγραμματισμένες ή έκτακτες αλλαγές που προκύπτουν στο ωρολόγιο πρόγραμμα, κατά τη διάρκεια του σχολικού έτους.

Το διδακτικό έτος ορίζεται από την 1η Σεπτεμβρίου κάθε έτους και λήγει την 30^η Ιουνίου του επόμενου έτους.

Το σχολείο μας είναι ανοιχτό καθημερινά από τις 7:45π.μ. έως τις 14:15μ.μ.

Προσέλευση στο Σχολείο

- Η προσέλευση των μαθητών-τριών το πρωί γίνεται από τις 7:45π.μ. έως τις 8:15π.μ. Μετά την πρωινή συγκέντρωση/προσευχή η κεντρική είσοδος κλείνει και κλειδώνει για την επίτευξη ασφάλειας στο σχολικό περιβάλλον. Μαθητές-τριες που προσέρχονται με καθυστέρηση παραμένουν στην αίθουσα μουσικής και εισέρχονται στην τάξη τους, μετά την ολοκλήρωση της διδακτικής ώρας. Η καθυστερημένη προσέλευση μετά την είσοδο του/της εκπαιδευτικού στην τάξη, θεωρείται απουσία.
- Όλοι οι μαθητές /όλες οι μαθήτριες οφείλουν να παρευρίσκονται στην πρωινή συγκέντρωση και να ακούν με προσοχή τις ανακοινώσεις από τη Διευθύντρια του Σχολείου ή/και τους καθηγητές και τις καθηγήτριες.
- Σε περίπτωση καθυστερημένης προσέλευσης, ενημερώνεται (μέσω των απουσιολόγων) η Διεύθυνση του Σχολείου και στη συνέχεια ενημερώνονται και οι γονείς/κηδεμόνες.
- Επισημαίνεται ότι δεν επιτρέπεται η είσοδος εξωσχολικών ατόμων στον χώρο του Σχολείου. Σε περιπτώσεις που κρίνεται αναγκαία η είσοδος τρίτων, στο πλαίσιο των εκπαιδευτικών δράσεων που πραγματοποιούνται εντός του σχολικού χώρου, αυτό προϋποθέτει τη σύμφωνη γνώμη του Συλλόγου Διδασκόντων και την ενημέρωση γονέων και κηδεμόνων (όπου αυτό απαιτείται).

Παραμονή στο Σχολείο

- Όλες οι σχολικές αίθουσες παραμένουν κλειδωμένες κατά τη διάρκεια των διαλειμμάτων. Με το χτύπημα του κουδουνιού οι αίθουσες ανοίγουν από τον διδάσκοντα καθηγητή. Οι επιμελητές ορίζονται από τον/την υπεύθυνο καθηγητή/τρια του τμήματος και συνεργάζονται με τους εκπαιδευτικούς για την φροντίδα της τάξης.
- Οι θέσεις των μαθητών-τριών μέσα στην αίθουσα διδασκαλίας καθορίζονται με τη συνεργασία του υπεύθυνου καθηγητή/ της υπεύθυνης καθηγήτριας του τμήματος και με τις συμβουλές σχολικής ζωής. Οι μαθητές/τριες διατηρούν τις θέσεις τους, όπως αυτές ορίζονται στο πλάνο της τάξης.
- Κατά τη διάρκεια των μαθημάτων κανένας μαθητής/ καμία μαθήτρια, από τους προσελθόντες στο Σχολείο, δεν επιτρέπεται να απουσιάζει αδικαιολόγητα από την αίθουσα διδασκαλίας.
- Το παιχνίδι στους εξωτερικούς χώρους του Σχολείου (γήπεδα) διεξάγεται μόνο με μπάλες και εξοπλισμό

του Σχολείου, χωρίς φωνές και θόρυβο που δυσχεραίνουν την ομαλή διεξαγωγή των μαθημάτων.

- Η συμμετοχή των μαθητών-τριών σε σχολικές δραστηριότητες (υπό την εποπτεία και καθοδήγηση καθηγητών/-τριών) γίνεται μόνο μετά από συνεννόηση και ενημέρωση των διδασκόντων της συγκεκριμένης ημέρας ώρας και πάντα με τη σύμφωνη γνώμη τους.
- Δεν επιτρέπεται η κατανάλωση καφέ/ενεργειακών ποτών και αναψυκτικού τόσο στους εσωτερικούς όσο και στους εξωτερικούς χώρους του Σχολείου. Η κατανάλωση φαγητού επιτρέπεται μόνο κατά την ώρα του διαλείμματος στους εξωτερικούς χώρους και ποτέ μέσα στην αίθουσα διδασκαλίας.
- Κατά την παραμονή εντός της αίθουσας και σε κάθε περίπτωση δεν επιτρέπεται να φέρουν καπέλα, ατομικά τσαντάκια μέσης/πλάτης/ώμου.
- Η απασχόληση των μαθητών σε περίπτωση απουσίας εκπαιδευτικού/-κων γίνεται ως ακολούθως:

α) ο Σύλλογος Διδασκόντων αναθέτει την εποπτεία των μαθητών σε εκπαιδευτικούς με κενό προκαθορισμένο στο Ωρολόγιο Πρόγραμμα.

β) ο/η εκπαιδευτικός επιβεβαιώνει -εντός της αιθούσης- ότι δεν απουσιάζει κανείς αδικαιολόγητα

γ) οι μαθητές/τριες δημιουργούν ομάδες απασχόλησης με τη βοήθεια του/της εκπαιδευτικού που εποπτεύει τις διαδικασίες (αθλοπαιδιές, επιτραπέζια παιχνίδια, ανάγνωση βιβλίων, προβολή ντοκιμαντέρ/σύντομων ταινιών κ.ά.) με την προϋπόθεση ότι οι δραστηριότητες διεξάγονται σε ήρεμο κλίμα χωρίς φωνές.

Η διαδικασία απασχόλησης των μαθητών έχει αποφασισθεί σε Σύλλογο Διδασκόντων για το σχολικό έτος 2024-25 (Αρ. Πράξης 16, 10/9/24)

Αποχώρηση από το Σχολείο

- Οι μαθητές/-τριες σε καμία περίπτωση δεν επιτρέπεται να αποχωρήσουν από το Σχολείο πριν τη λήξη των μαθημάτων χωρίς άδεια από τη Διεύθυνση. Κάτι τέτοιο αποτελεί σοβαρό πειθαρχικό παράπτωμα. Το ωρολόγιο πρόγραμμα (και οι πιθανές τροποποιήσεις του μέχρι την κατάρτιση του οριστικού προγράμματος) αναρτάται στην ιστοσελίδα του σχολείου.
- Αν παρουσιαστεί ανάγκη έκτακτης αποχώρησης, κατά τη διάρκεια του σχολικού ωραρίου (π.χ. ασθένεια), ενημερώνεται ο/η γονέας/κηδεμόνας/ασκών την επιμέλεια για να παραλάβει το παιδί του/της, εφόσον αυτό είναι ανήλικο, και το παραλαμβάνει αφού πρώτα ενυπόγραφα δηλώσει ενώπιον της Διεύθυνσης της σχολικής μονάδας το γεγονός αυτό.

Διαδικασίες ενημέρωσης μαθητών, γονέων και κηδεμόνων

Η ενημέρωση μαθητών, γονέων και κηδεμόνων γίνεται μέσω των ακόλουθων τρόπων:

- Ιστοσελίδας του Σχολείου.
- Ενημερωτικών σημειωμάτων ή και βεβαιώσεων για την πραγματοποίηση εκπαιδευτικών εκδρομών και τη συμμετοχή των παιδιών τους στις ποικίλες εκπαιδευτικές δράσεις του σχολείου.
- Τηλεφωνικά, σε έκτακτες περιπτώσεις (από τη διεύθυνση, διδάσκοντες καθηγητές/διδάσκουσες καθηγήτριες, υπεύθυνο-η τάξης ή τις συμβούλους σχολικής ζωής) για θέματα συμπεριφοράς ή προβλημάτων που προκύπτουν.
- Ηλεκτρονικό ταχυδρομείο (Myschool) για τις απουσίες από τους/τις υπευθύνους τμημάτων και τις εκάστοτε ενημερώσεις από τη Διεύθυνση.
- Δια ζώσης (μία φορά την εβδομάδα) με τους διδάσκοντες καθηγητές/τις διδάσκουσες καθηγήτριες για την

επίδοση των μαθητών-τριών και τηλεφωνικά, σύμφωνα με τους επικαιροποιημένους και αναρτημένους στην ιστοσελίδα του σχολείου πίνακες.

3. Σχολική και Κοινωνική Ζωή

Φοίτηση

- Η φοίτηση των μαθητών/-τριών στο Γυμνάσιο, σύμφωνα με την ισχύουσα νομοθεσία, είναι υποχρεωτική και εποπτεύεται από τον Υπεύθυνο Καθηγητή/Υπεύθυνη Καθηγήτρια, ο οποίος/η οποία καταγράφει τις καθημερινές απουσίες και τις καταχωρίζει στο πληροφοριακό σύστημα Myschool. Η ελλιπής φοίτηση, και μάλιστα χωρίς σοβαρό λόγο, δυσχεραίνει τόσο το σχολικό έργο όσο και την πρόδοό τους. Την ουσιαστική αλλά και την τυπική ευθύνη απέναντι στο Σχολείο και την πολιτεία για τη φοίτηση των μαθητών-τριών φέρουν κατά τον νόμο οι γονείς/κηδεμόνες τους. Οι γονείς/κηδεμόνες οφείλουν να ενημερώνουν το Σχολείο εγκαίρως για την απουσία των παιδιών τους κατά προτίμηση μέσω ηλεκτρονικού ταχυδρομείου, αναφέροντας τον λόγο της απουσίας.
- Η προσεκτική παρακολούθηση και η σωστή προετοιμασία όλων των μαθημάτων απαιτείται να είναι διαρκής και επαρκής καθ' όλη τη διάρκεια του σχολικού έτους.
- Η σωστή παρακολούθηση προϋποθέτει τον σεβασμό προς τους καθηγητές/τις καθηγήτριες και συμμαθητές/-τριες, τη μη διακοπή του λόγου τους αναίτια ή χωρίς άδεια, τη μη διακοπή ή παρακώλυση της διδακτικής διαδικασίας με ψιθύρους, θορύβους, αστεϊσμούς ή με κάθε είδους ενόχληση. Όπου απαιτείται, καταρτίζεται συμβόλαιο τμήματος από τον Υπεύθυνο καθηγητή του τμήματος, στο οποίο ορίζονται οι αποδεκτές συμπεριφορές και οι συναποφασισμένες συνέπειες σε περίπτωση αποκλίνουσας συμπεριφοράς.
- Όλα τα μαθήματα και οι σχολικές δραστηριότητες έχουν τη δική τους ιδιαίτερη παιδευτική αξία και ως εκ τούτου πρέπει να αντιμετωπίζονται με τον ίδιο σεβασμό και την απαιτούμενη προσοχή.
- Στις σχολικές εκδηλώσεις και γιορτές, καθώς και στις διδακτικές επισκέψεις οι μαθητές/-τριες χρειάζεται να ακολουθούν τις οδηγίες των συνοδών καθηγητών, να σέβονται το χώρο και να συμπεριφέρονται με ευπρέπεια και ευγένεια.
- Τα σχολικό βιβλίο είναι πνευματικό δημιούργημα, παρέχεται δωρεάν από την πολιτεία και δεν πρέπει να καταστρέφεται.

Διαλείμματα και εφημερίες

- Με την ολοκλήρωση κάθε διδακτικής ώρας, ο/η εκπαιδευτικός εξέρχεται τελευταίος/-α, αφού κλειδώσει την αίθουσα.
- Κατά τη διάρκεια του διαλείμματος οι μαθητές/-τριες οφείλουν να βγαίνουν στον αύλειο χώρο, δεν επιτρέπεται η παραμονή στις αίθουσες, στο αίθριο, στους διαδρόμους και στους άλλους εσωτερικούς χώρους του Σχολείου. Έτσι, διασφαλίζεται ο τακτικός αερισμός των αιθουσών, αποφεύγεται ο συνωστισμός, μειώνεται η πιθανότητα κλοπών και ατυχημάτων και προστατεύεται η περιουσία του Σχολείου (διαδραστικοί πίνακες).
- Στα διαλείμματα οι μαθητές/-τριες συμμορφώνονται με τις υποδείξεις των εφημερευόντων καθηγητών/-τριών, δεν περιφέρονται σε χώρους όπου δεν επιτρέπεται, συμπεριφέρονται κόσμια και παίζουν χωρίς να βάζουν σε κίνδυνο τον εαυτό τους και τους συμμαθητές/τις συμμαθήτριές τους.

- Σε περίπτωση κακοκαιρίας ορίζονται από το Σύλλογο Διδασκόντων οι πλέον κατάλληλοι χώροι για την παραμονή των μαθητών/-τριών.
- Το διάλειμμα είναι χρόνος παιχνιδιού, ανάπτυξης κοινωνικών σχέσεων αλλά και χρόνος ικανοποίησης σωματικών αναγκών (φαγητό, νερό, τουαλέτα). Οι μαθητές/-τριες αλληλοεπιδρούν, παίζουν αρμονικά και για οποιοδήποτε πρόβλημα ή δυσκολία αντιμετωπίζουν, απευθύνονται στον εφημερεύοντα εκπαιδευτικό που βρίσκεται εκεί.
- Δεν επιτρέπεται επί μακρόν η συνάθροιση και παραμονή των μαθητών στους χώρους των τουαλετών. Χρειάζεται να γίνεται σωστή χρήση τους και για οποιαδήποτε ζημιά ή φθορά καλό είναι να ενημερώνουν τον εφημερεύοντα καθηγητή ή τη Διεύθυνση του Σχολείου. Οι μαθητές που εξέρχονται από την αίθουσα κατά τη διάρκεια του μαθήματος και πριν την επίσκεψή τους στην τουαλέτα, προσέρχονται στο γραφείο της Διευθύντριας όπου σημειώνουν τα στοιχεία τους και παραλαμβάνουν το αντίστοιχο κλειδί. Σε καμία περίπτωση δεν μπορούν να επισκέπτονται τις τουαλέτες του άλλου φύλου.
- Κατά τη διάρκεια του διαλείμματος, ο εφημερεύων επιβλέπει τον χώρο των τουαλετών και η εξωτερική πόρτα εισόδου παραμένει ανοιχτή.

ΟΔΗΓΙΕΣ / ΚΑΤΕΥΘΥΝΣΕΙΣ ΓΙΑ ΤΙΣ ΕΦΗΜΕΡΙΕΣ :

- 1) **Για την εφημερία του αιθρίου:** Ο εφημερεύων ελέγχει αν έχουν κλειδωθεί όλες οι αίθουσες διδασκαλίας και υπενθυμίζει στους εναπομείναντες μαθητές (-τριες) με τη συνεργασία των επιμελητών, να περάσουν στο προαύλιο.
- 2) **Για την εφημερία του βόλλευ:** Κατά την έναρξη της εφημερίας, ο εκπαιδευτικός αποτρέπει την είσοδο μαθητών (-τριών) στον στενό διάδρομο, έξω από την περίφραξη, που οδηγεί στο πίσω μέρος του κτιρίου προς το Δημοτικό.
- 3) **Για την εφημερία του μπάσκετ:** Κατά την έναρξη της εφημερίας, ο εκπαιδευτικός αποτρέπει την είσοδο μαθητών/-τριών στο πλακόστρωτο και στο χέρσο έδαφος (δίπλα στα κάγκελα και την σκάλα του κλιμακοστάσιου του καυστήρα του υπογείου, που οδηγεί στο πίσω μέρος του κτιρίου προς το Δημοτικό).

4. Ρόλοι/αρμοδιότητες/υποχρεώσεις των μελών της σχολικής κοινότητας

Η Διευθύντρια

είναι υπεύθυνη:

- Για την ομαλή, αρμονική και αποτελεσματική λειτουργία του Σχολείου, τον συντονισμό της σχολικής ζωής, την εποπτεία της λειτουργίας του σχολείου, την τήρηση των νόμων, των εγκυκλίων και των υπηρεσιακών εντολών, καθώς και του ωρολογίου προγράμματος του σχολείου.
- Για τον σχεδιασμό, την υλοποίηση και αξιολόγηση εκπαιδευτικού έργου, την εκπόνηση και υλοποίηση ολοκληρωμένων σχεδίων δράσης βελτίωσης της, και σε συνεργασία με τα στελέχη Παιδαγωγικής Καθοδήγησης, για την κατάρτιση προγραμμάτων ενδοσχολικής επιμόρφωσης.
- Για τη βέλτιστη αξιοποίηση του εκπαιδευτικού προσωπικού, την άσκηση αποτελεσματικής διεύθυνσης, ελέγχου και εποπτείας και τη ρύθμιση θεμάτων, που αφορούν το προσωπικό, όπως οι άδειες απουσίας.
- Για την εκπαιδευτική και παιδαγωγική καθοδήγηση αλλά και την υποστήριξη όλων των εκπαιδευτικών.
- Για την αξιόπιστη, έγκυρη και έγκαιρη ηλεκτρονική αποτύπωση των στοιχείων της σχολικής μονάδας,

καθώς και των οικονομικών δεδομένων και των στοιχείων της αυτοαξιολόγησης.

- Για την προώθηση και την εποπτεία εφαρμογής καινοτόμων δράσεων και προγραμμάτων αντισταθμιστικής αγωγής (Ενισχυτική Διδασκαλία, Τάξεις Υποδοχής κ.α).
- Για την εφαρμογή των αποφάσεων του Συλλόγου των Διδασκόντων και του Σχολικού Συμβουλίου.
- Για τη διαφάνεια και την κοινωνική λογοδοσία και τη συστηματική επαφή με την τοπική κοινωνία και τους θεσμούς της Διά Βίου Μάθησης.
- Για την καθαριότητα και αισθητική των χώρων του Σχολείου, καθώς και για την προστασία της υγείας και ασφάλειας των μαθητών/-τριών (μαζί με τους εκπαιδευτικούς).
- Για τη διαμόρφωση θετικού κλίματος στο Σχολείο και για την ανάπτυξη αρμονικών σχέσεων ανάμεσα στα μέλη της σχολικής κοινότητας.
- Για τη διαμόρφωση του οράματος της σχολικής μονάδας.
- Για την παροχή ευκαιριών και ερεθισμάτων σχετικά με τη συμμετοχή των παιδιών σε προγράμματα σχολικών δραστηριοτήτων και ομίλους.
- Για τη δικτύωση του σχολείου με άλλα σχολεία στα πλαίσια καινοτόμων δράσεων.
- Για την εξασφάλιση παιδαγωγικών μέσων και εργαλείων, την καλή χρήση τους στη σχολική τάξη, τη λειτουργικότητα και την αντικατάστασή τους, σε περίπτωση φθοράς.

Οι εκπαιδευτικοί

Οι εκπαιδευτικοί επιτελούν έργο υψηλής κοινωνικής ευθύνης. Στο έργο τους περιλαμβάνεται η εκπαίδευση – διδασκαλία, μάθηση και διαπαιδαγώγηση των μαθητών/-τριών. Η πρόοδος, η οικονομική ανάπτυξη, ο πολιτισμός και η συνοχή της κοινωνίας εξαρτώνται σε μεγάλο βαθμό από την ποιότητα της εκπαίδευσης και κατ' επέκταση από τη συμβολή και την προσπάθεια των εκπαιδευτικών. Τα καθήκοντα και οι αρμοδιότητες των εκπαιδευτικών οφείλουν να εναρμονίζονται με τους στόχους αυτούς. Ειδικότερα οι εκπαιδευτικοί οφείλουν να:

- Διασφαλίζουν την ασφάλεια και την υγεία των μαθητών/-τριών εντός του Σχολείου, καθώς και κατά τις σχολικές εκδηλώσεις και εκδρομές.
- Αντιμετωπίζουν τους μαθητές/-τριες με ευγένεια, κατανόηση και σεβασμό προς την προσωπικότητα τους.
- Συμβάλλουν στην διαμόρφωση ενός σχολικού κλίματος που δημιουργεί στους μαθητές/-τριες αισθήματα ασφάλειας, εμπιστοσύνης και άνεσης να απευθύνονται στους εκπαιδευτικούς για βοήθεια όταν αντιμετωπίζουν τυχόν πρόβλημα.
- Αντιμετωπίζουν τους μαθητές/-τριες με δημοκρατικό πνεύμα, ισότιμα και δίκαια, χωρίς διακρίσεις.
- Καλλιεργούν και εμπνέουν σ' αυτούς, κυρίως με το παράδειγμά τους, δημοκρατική συμπεριφορά.
- Διδάσκουν στους μαθητές/-τριες τα διάφορα γνωστικά αντικείμενα σύμφωνα με το ισχύον πρόγραμμα σπουδών. Διαπαιδαγωγούν και εκπαιδεύουν τους μαθητές/-τριες σύμφωνα με τους σκοπούς και τους στόχους του εκπαιδευτικού μας συστήματος, με την καθοδήγηση των ΣΕ και των Στελεχών της διοίκησης της εκπαίδευσης.
- Προετοιμάζουν το μάθημα της ημέρας έτσι ώστε να κινεί το ενδιαφέρον των μαθητών/-τριών και να εφαρμόζουν σύγχρονες και κατάλληλες μεθόδους διδασκαλίας, με βάση τις ανάγκες των μαθητών/-τριών και τις ιδιαιτερότητες των γνωστικών αντικειμένων.
- Αξιολογούν αντικειμενικά την πρόοδο και την επίδοση των μαθητών/-τριών με ποικίλους τρόπους και

ενημερώνουν σχετικά τους γονείς ή κηδεμόνες καθώς και τους ίδιους τους μαθητές/-τριες.

- Ενδιαφέρονται και ενημερώνονται από τη Διεύθυνση του Σχολείου και το Δ.Σ. του Συλλόγου και Κηδεμόνων για τις συνθήκες ζωής των μαθητών/-τριών τους στην οικογένεια και στο ευρύτερο κοινωνικό περιβάλλον, λαμβάνουν υπόψη τους παράγοντες που επηρεάζουν την πρόοδο και τη συμπεριφορά των μαθητών/-τριών τους και υιοθετούν κατάλληλες παιδαγωγικές ενέργειες, ώστε να αντιμετωπιστούν πιθανά προβλήματα.
- Ενθαρρύνουν τους μαθητές/-τριες να συμμετέχουν ενεργά στη διαμόρφωση και λήψη αποφάσεων για θέματα που αφορούν τους ίδιους/τις ίδιες και το Σχολείο και καλλιεργούν τις αρχές και το πνεύμα αλληλεγγύης και συλλογικότητας.
- Είναι συνεπείς στην προσέλευσή τους στο Σχολείο και στην ώρα έναρξης και λήξης των μαθημάτων.
- Συνεργάζονται με τη Διευθύντρια, τις Συμβούλους Σχολικής Ζωής τους γονείς και τη Σ.Ε Παιδαγωγικής Ευθύνης του Σχολείου μας για την καλύτερη δυνατή παιδαγωγική αντιμετώπιση προβλημάτων συμπεριφοράς, σεβόμενοι την προσωπικότητα και τα δικαιώματα των μαθητών/-τριών.
- Συμβάλλουν στη διεξαγωγή και επιτυχία όλων των εκδηλώσεων που οργανώνονται από την τάξη και το Σχολείο.
- Ανανεώνουν και εμπλουτίζουν τις γνώσεις τους, σχετικά με τα διάφορα γνωστικά αντικείμενα και τις επιστήμες της αγωγής τόσο μέσω των διαφόρων μορφών επιμόρφωσης και επιστημονικής παιδαγωγικής καθοδήγησης που παρέχονται θεσμικά από το σύστημα της οργανωμένης εκπαίδευσης, όσο και με την αυτοεπιμόρφωση. Τα ανωτέρω κρίνονται απαραίτητα, διότι οι ανάγκες της κοινωνίας μεταβάλλονται με γρήγορους ρυθμούς.
- Μεριμνούν για τη δημιουργία κλίματος αρμονικής συνεργασίας, συνεχούς και αμφίδρομης επικοινωνίας με τους γονείς και κηδεμόνες των μαθητών/-τριών και τους ενημερώνουν για τη φοίτηση, τη διαγωγή και την επίδοση των παιδιών τους.
- Δύνανται να χρησιμοποιήσουν, εκτός από τις διαθέσιμες από το Σχολείο ηλεκτρονικές συσκευές (Η/Υ, laptops, tablets, διαδραστικούς πίνακες κτλ.), και το δικό τους προσωπικό ηλεκτρονικό εξοπλισμό για τις ανάγκες της διδακτικής πράξης αλλά και στο πλαίσιο της εκπαιδευτικής διαδικασίας γενικότερα, τηρώντας τους κανόνες ασφάλειας και τις σχετικές διατάξεις περί προστασίας των προσωπικών δεδομένων των μαθητών/-τριών και των εκπαιδευτικών (νόμοι 2472/1997 ΦΕΚ 50/τ.Α'/1997 και 3471/2006 ΦΕΚ 133/τ.Α'/2006).

Υπεύθυνος/-η τμήματος

Στην αρχή του διδακτικού έτους, στην παιδαγωγική συνεδρίαση του Συλλόγου Διδασκόντων, ορίζεται για κάθε τμήμα ένας καθηγητής/-τρια ως υπεύθυνος/-η του τμήματος αυτού.

Ο ρόλος του/της υπεύθυνου καθηγητή/υπεύθυνης καθηγήτριας είναι:

- η παρακολούθηση της φοίτησης των μαθητών/-τριών
- η τακτική ενημέρωση των κηδεμόνων για τις απουσίες των μαθητών/-τριών (στο Σχολείο μας γίνεται σε εβδομαδιαία βάση σύμφωνα με απόφαση του Σ.Δ. Πρ.17¹ /13-9-2024.
- η συστηματική υποστήριξη τους και η δημιουργία θετικού κλίματος στη σχολική κοινότητα
- ο έγκαιρος εντοπισμός των μαθησιακών, οικογενειακών, οικονομικών και συναισθηματικών δυσκολιών των μαθητών/-τριών, ώστε να μπορεί το Σχολείο να τις αντιμετωπίσει αποτελεσματικά
- η βοήθεια στο Συμβούλιο Τμήματος, στην εφαρμογή του Πλαισίου Οργάνωσης της Σχολικής Ζωής

- η διαμόρφωση συγκεκριμένων σταθερών θέσεων των μαθητών στην τάξη σύμφωνα με το πλάνο που βρίσκεται στην έδρα της τάξης και στη Διεύθυνση του σχολείου
- ο ορισμός στην αρχή κάθε τετραμήνου των επιμελητών του τμήματος του
- η δημιουργία από κοινού με τους μαθητές του Συμβολαίου της τάξης, όπου χρειάζεται

Οι μαθητές/μαθήτριες

Η συμπεριφορά των μαθητών/-τριών πρέπει να διέπεται από δημοκρατικό ήθος, σεβασμό στο/στη εκπαιδευτικό, στο διοικητικό και βοηθητικό προσωπικό, στους συμμαθητές τους, στη σχολική περιουσία, καθώς και στη δική τους προσωπικότητα. Απαγορεύεται κάθε είδους βία, λεκτική, σωματική, ψυχολογική ή άλλης μορφής.

Οι μαθητές/-τριες θα πρέπει να:

- Αποδίδουν σεβασμό, με τα λόγια και τις πράξεις τους, προς κάθε μέλος της σχολικής κοινότητας. Συμπεριφέρονται πάντα, παντού και προς όλους με ευγένεια και αξιοπρέπεια. Δεν ασχημονούν και δεν βωμολοχούν.
- Κατά τη διάρκεια των μαθημάτων τηρούν τους κανόνες της τάξης. Συμμετέχουν ενεργά στην καθημερινή εκπαιδευτική διδακτική διαδικασία με συνεργατικό πνεύμα, υπευθυνότητα και συνέπεια και δεν παρακωλύουν το μάθημα, σεβόμενοι το δικαίωμα των συμμαθητών/-τριών τους για μάθηση.
- Δεν σηκώνονται από τη θέση τους και δεν αποχωρούν από το χώρο διδασκαλίας παρά μόνο για πολύ σοβαρό λόγο και με άδεια του καθηγητή/της καθηγήτριας.
- Υποστηρίζουν και διεκδικούν τη δημοκρατική συμμετοχή τους στις διαδικασίες λήψης αποφάσεων στο πλαίσιο των αρμοδιοτήτων που τους δίνει η νομοθεσία, συμβάλλοντας στην εφαρμογή αυτών των αποφάσεων (Γ2/4094/23-09-1986-ΦΕΚ 619-τ.Β').
- Συμβάλλουν στην εμπέδωση ενός ήρεμου, θετικού, συνεργατικού, συμπεριληπτικού, επικοινωνιακού σχολικού κλίματος.
- Προσπαθούν να λύνουν τις αντιθέσεις ή διαφωνίες με διάλογο, ακολουθώντας διαδοχικά τα παρακάτω βήματα:
- Συζητούν άμεσα και ειρηνικά με αυτόν που έχουν τη διαφορά.
- Απευθύνονται στον/στην υπεύθυνο/-η εκπαιδευτικό τμήματος ή στους Συμβούλους Σχολικής Ζωής.
- Απευθύνονται στη Διευθύντρια.
- Σε περιπτώσεις που γίνονται αποδέκτες ή παρατηρητές βίαιης λεκτικής, ψυχολογικής ή και σωματικής συμπεριφοράς, αντιδρούν άμεσα και απευθύνονται είτε στον/στην υπεύθυνο/-η εκπαιδευτικό τμήματος ή στον/στην Σύμβουλο Σχολικής Ζωής.
- Απευθύνονται στους/στις καθηγητές/-τριες και στη Διεύθυνση του Σχολείου και ζητούν τη βοήθειά τους για κάθε πρόβλημα που τους/τις απασχολεί και τους δημιουργεί εμπόδιο στην ήρεμη, αποδοτική σχολική ζωή και πρόδοό τους.

- Όταν υπάρχει ανάγκη, μπορούν να επικοινωνούν με τους γονείς τους, μέσω των τηλεφώνων του Σχολείου, αφού ζητήσουν άδεια.
- Στις σχολικές εκδηλώσεις και γιορτές αλλά και στις διδακτικές επισκέψεις εκτός Σχολείου ακολουθούν τους/τις συνοδούς εκπαιδευτικούς και συμπεριφέρονται με ευγένεια και ευπρέπεια.
- Προσέχουν και διατηρούν καθαρούς όλους τους χώρους του Σχολείου.
- Επιδιώκουν και συμβάλλουν στην υιοθέτηση αειφόρων πρακτικών, όπως η εξοικονόμηση ενέργειας, η ανακύκλωση υλικών και η συνετή χρήση των εκπαιδευτικών μέσων.
- Το κάπνισμα, η λήψη αλκοόλ και η χρήση άλλων εξαρτησιογόνων ουσιών είναι καταστροφικές για την πνευματική και τη σωματική υγεία των μαθητών/-τριών. Για τον λόγο αυτό απαγορεύονται. Η παρέκκλιση από τους κανόνες αυτούς συνεπάγεται την άμεση λήψη αυστηρών παιδαγωγικών μέτρων.
- Απαγορεύεται εντός των σχολικών χώρων κτιρίων και υπαίθριων χώρων η εμφανής κατοχή ή και η χρήση κινητού τηλεφώνου ή άλλης ηλεκτρονικής συσκευής ή παιχνιδιών που διαθέτουν σύστημα επεξεργασίας εικόνας και ήχου, για συνομιλία, βιντεοσκόπηση ή οποιαδήποτε άλλη χρήση από τους μαθητές/τριες (Υ.Α. 102791/ΓΔ4/10-9-2024). Στην παραπάνω απαγόρευση δεν εμπίπτει η χρήση ιατρικών εφαρμογών μέσω κινητού τηλεφώνου ή άλλων συσκευών, αποκλειστικά και μόνο κατόπιν σχετικής ιατρικής γνωμάτευσης.
 - Ειδικότερα αν διαπιστωθεί ότι μαθητής/τρια κατέχει εμφανώς ή και χρησιμοποιεί το κινητό τηλέφωνό του/της, εντός σχολικών χώρων (κτιρίων και υπαίθριων χώρων), παρά την απαγόρευση της περ. α) της παρούσης, εφαρμόζονται τα παρακάτω:
 - Ο/Η εκπαιδευτικός ενημερώνει σχετικά τον Διευθυντή/ντρια της σχολικής μονάδας ο οποίος εφαρμόζει το παιδαγωγικό μέτρο της αποβολής από τα μαθήματα μία (1) ημέρα, ενημερώνοντας για αυτό τους γονείς/κηδεμόνες/ασκούντα-ούσα την επιμέλεια του/της μαθητή/τριας για τη συμπεριφορά του/της, ζητώντας τους είτε να προσέλθουν άμεσα στο σχολείο και να τον/την παραλάβουν είτε να συγκατατεθούν εγγράφως με οποιονδήποτε πρόσφορο τρόπο για την αποχώρησή του/της από το σχολείο. Επιπροσθέτως, αν διαπιστωθεί από εκπαιδευτικό ότι ο/η μαθητής/τρια κατά τη διάρκεια του μαθήματος ή κατά τη διάρκεια του διαλείμματος ή κατά τη διάρκεια της προσέλευσης ή αποχώρησης μαγνητοφωνεί ή φωτογραφίζει ή βιντεοσκοπεί εκπαιδευτικούς ή συμμαθητές/τριες του/της, τότε γνωστοποιεί το γεγονός αυτό στον/στη Διευθυντή/ντρια της σχολικής μονάδας, ο/η οποίος/α ζητά από τον/τη μαθητή/τρια να απενεργοποιήσει και παραδώσει το τηλέφωνό του/της, καλώντας να προσέλθουν στο σχολείο οι γονείς/κηδεμόνες/ασκούντα-ούσα την επιμέλεια του/της των εμπλεκόμενων μαθητών/τριων, προκειμένου να λάβουν γνώση του περιστατικού. Παράλληλα, ο/η Διευθυντής/ντρια οφείλει να αξιολογήσει παιδαγωγικά το περιστατικό και ανάλογα με τη βαρύτητά του και συνεκτιμώντας τις ειδικές περιστάσεις τέλεσης του περιστατικού, ιδίως την παραβίαση προσωπικών δεδομένων, εφόσον κρίνει ότι η συμπεριφορά δεν είναι ιδιαιτέρως αποκλίνουσα επιβάλλει το παιδαγωγικό μέτρο της αποβολής από τα μαθήματα μέχρι τρεις (3) μέρες. Εφόσον κριθεί εκ μέρους του/της Διευθυντή/ντριας ότι η συμπεριφορά του/της μαθητή/τριας είναι ιδιαιτέρως αποκλίνουσα, τότε το παραπέμπει στον Σύλλογο Διδασκόντων προκειμένου ο τελευταίος συνεκτιμώντας τις ειδικές περιστάσεις τέλεσης του περιστατικού, ιδίως την παραβίαση προσωπικών δεδομένων, να επιληφθεί και να επιβάλει το παιδαγωγικό μέτρο της αποβολής από τα μαθήματα μέχρι πέντε (5) ημέρες. Στην περίπτωση που η φωτογράφιση/βιντεοσκόπηση αφορά ευαίσθητα προσωπικά δεδομένα τρίτων προσώπων, επιλαμβάνεται ο Σύλλογος Διδασκόντων και υποχρεούται να εφαρμόσει το παιδαγωγικό μέτρο της αλλαγής σχολικού περιβάλλοντος.
- Σε έκτακτες περιπτώσεις (δυσμενείς καιρικές συνθήκες, καταλήψεις) όπου εφαρμόζεται η τηλεεκπαίδευση και οι μαθητές/μαθήτριες είναι υποχρεωμένοι να συμμετέχουν στα μαθήματα μέσω της πλατφόρμας που υποδεικνύει το Υπ. Παιδείας.
- Συστήνεται στους μαθητές/μαθήτριες να μην φέρνουν μαζί τους μεγάλα χρηματικά ποσά, ακριβά

ρολόγια, κοσμήματα και κινητά. Το Σχολείο δεν φέρει καμία ευθύνη αναζήτησης ή αντικατάστασής τους σε περίπτωση φθοράς ή απώλειας.

- Κάθε εβδομάδα δύο μαθητές ορίζονται ως επιμελητές της αίθουσας από τον υπεύθυνο καθηγητή, σύμφωνα με προγραμματισμένο πλάνο τετραμήνου, που βρίσκεται αναρτημένο στην τάξη και στο γραφείο της Διευθύντριας. Είναι υπεύθυνοι για τη διατήρηση της τάξης και της καθαριότητας στην αίθουσα διδασκαλίας τους καθώς και για την αποφυγή ζημιών σε περίπτωση που οι καιρικές συνθήκες επιβάλλουν παραμονή στην τάξη. Σε περίπτωση παραμέλησης καθηκόντων και πρόκλησης ζημιών το μαθητικό συμβούλιο του τμήματος αποφασίζει για την αποκατάστασή τους.

5. Πρόληψη φαινομένων βίας και σχολικού εκφοβισμού

Προς αποφυγή φαινομένων βίας και σχολικού εκφοβισμού, ο Σύλλογος Διδασκόντων αποφάσισε την σύνταξη σχεδίου δράσης στον άξονα 'σχέσεις μεταξύ των μαθητών' στα πλαίσια της εσωτερικής αξιολόγησης της σχολικής μονάδας. Ως bullying (εκφοβισμός) ορίζεται μία επιθετική συμπεριφορά – σωματική, λεκτική, ψυχολογική ή και κοινωνική – που εκδηλώνεται σκόπιμα, απρόκλητα και επαναλαμβανόμενα, στο σχολείο, στον εργασιακό χώρο, ακόμη και στα μέσα κοινωνικής δικτύωσης. Σχεδιάστηκαν και υλοποιούνται ένα σύνολο δράσεων και ομιλιών ευαισθητοποίησης των παιδιών στο φαινόμενο του σχολικού εκφοβισμού, στην αναγνώρισή και διαχείρισή του με σκοπό κυρίως την πρόληψη, αλλά και την πρώιμη παρέμβαση στις περιπτώσεις που εντοπίζονται τέτοιες συμπεριφορές. Η στενή συνεργασία των εκπαιδευτικών με τους γονείς και κηδεμόνες, ο σχεδιασμός -από κοινού- δράσεων, η καλλιέργεια δεξιοτήτων ζωής αλλά και στάσεων σεβασμού και αποδοχής, η διαφοροποίηση της μάθησης καθώς και η αποτελεσματική λειτουργία της Ε.Δ.Υ. ευελπιστούμε ότι θα καλλιεργήσει το αίσθημα του σεβασμού της διαφορετικότητας και της ενταξιακής εκπαίδευσης.

Το Υ.ΠΑΙ.Θ.Α. έχει ενεργοποιήσει την πλατφόρμα <https://stop-bullying.gov.gr/>, (ΦΕΚ 2176/2024) ως εργαλείο για καταγραφή, αξιολόγηση και αντιμετώπιση των περιστατικών βίας και εκφοβισμού εντός του σχολικού περιβάλλοντος. Υπεύθυνες της σχολικής μονάδας για την πλατφόρμα ορίστηκαν η Διευθύντρια κα Μίχου Άρια και η κα Παπακωνσταντίνου Αστερία που είναι και οι Σύμβουλοι Σχολικής Ζωής και στις οποίες οι γονείς και κηδεμόνες θεωρείται πρόσφορο αρχικά να απευθύνονται.

Σύμβουλος Σχολικής Ζωής

Οι Σύμβουλοι Σχολικής Ζωής συμβουλεύουν, καθοδηγούν και ενημερώνουν μαθητές/-τριες, γονείς και κηδεμόνες σε θέματα παιδαγωγικής αντιμετώπισης ζητημάτων σε τομείς που απασχολούν τη σχολική μονάδα, όπως ενδεικτικά, διαχείριση κρίσεων και πρόληψη ακραίων συμπεριφορών, μαθησιακές δυσκολίες, συμπερίληψη και ενσωμάτωση, ανάδειξη κλίσεων και ταλέντων μαθητών/-τριών, μετάβαση από τη μια βαθμίδα στην επόμενη.

Οι Σύμβουλοι Σχολικής Ζωής βρίσκονται σε άμεση και διαρκή επικοινωνία με τους μαθητές/-τριες ευθύνης του/της, τον σύλλογο διδασκόντων και το λοιπό εκπαιδευτικό προσωπικό, όπως επίσης τους γονείς και κηδεμόνες. Ενεργούν όταν αυτό τους ζητηθεί, αλλά και με δική τους πρωτοβουλία, εφόσον υποπέσει στην αντίληψη τους κατάσταση, η οποία χρήζει ιδιαίτερης αντιμετώπισης, αναλαμβάνοντας ένα έργο προληπτικού και συμβουλευτικού χαρακτήρα στην αντιμετώπιση και καταπολέμηση πολλών κοινωνικών και παιδαγωγικών προβλημάτων, που ανακύπτουν στη σχολική τάξη, στη ζωή της σχολικής και ευρύτερης κοινότητας και επηρεάζουν τη ζωή των μαθητών-τριών.

Στο Γυμνάσιο Πικερμίου για το σχολικό έτος 2024-25 καθήκοντα Συμβούλων Σχολικής Ζωής, ασκούν η Διευθύντρια κα Μίχου Άρια και η κα Παπακωνσταντίνου Αστερία.

Επιτροπή Διεπιστημονικής Υποστήριξης

Η Επιτροπή Διεπιστημονικής Υποστήριξης (Ε.Δ.Υ.) λειτουργεί στη σχολική μονάδα και έχει ως σκοπό την ανάπτυξη διεπιστημονικών πρακτικών εκπαιδευτικής αξιολόγησης των μαθητών/-τριών, συμβουλευτικής και παιδαγωγικής υποστήριξης. Λειτουργεί σύμφωνα με τον Κανονισμό Λειτουργίας Ε.Δ.Υ., όπως ορίζεται από το ΦΕΚ 5009/τΒ'/27-10-2021 και τις διευκρινιστικές οδηγίες με Αρ.Πρωτ.121046/ΓΔ4/04-10-2022/Υ.ΠΑΙ.Θ.Α. Αποτελείται από τη Διευθύντρια της σχολικής μονάδας, ως πρόεδρο, την/τον ψυχολόγο του κλάδου ΠΕ23, την/τον κοινωνικό λειτουργό του κλάδου ΠΕ30 και μία εκπαιδευτικό με εξειδίκευση στην Ε.Α.Ε. και μία γραμματέα.

Σκοπός της Ε.Δ.Υ., ειδικότερα, είναι:

1. η διερεύνηση και ο εντοπισμός των εκπαιδευτικών αναγκών, του είδους των δυσκολιών και των πιθανών εκπαιδευτικών, ψυχοκοινωνικών και άλλων φραγμών στην ισότιμη πρόσβαση των μαθητών/-τριών στη μάθηση καθώς και η εφαρμογή παιδαγωγικών, εκπαιδευτικών και άλλων υποστηρικτικών μέτρων για το σύνολο των μαθητών της σχολικής κοινότητας συμπεριλαμβανομένων και των μαθητών/-τριών με αναπηρία ή και ειδικές εκπαιδευτικές ανάγκες και
2. η υλοποίηση εξατομικευμένων ή ομαδικών δράσεων ενίσχυσης των γνωστικών και ψυχοκοινωνικών δεξιοτήτων των μαθητών/-τριών, παιδαγωγικής και συμβουλευτικής ψυχοκοινωνικής στήριξης σε εκπαιδευτικούς και γονείς ή κηδεμόνες των μαθητών/-τριών και συνολικά, η εφαρμογή στοχευμένων παρεμβάσεων ενδυνάμωσης όλων των μελών της σχολικής κοινότητας.

Σύλλογος Γονέων και Κηδεμόνων

Οι γονείς/κηδεμόνες και ασκούντες την επιμέλεια των μαθητών/-τριών κάθε Σχολείου συγκροτούν τον Σύλλογο Γονέων/Κηδεμόνων που φέρει την επωνυμία του Σχολείου και συμμετέχουν αυτοδικαίως σε αυτόν. Ο Σύλλογος Γονέων/Κηδεμόνων βρίσκεται σε άμεση συνεργασία με τη Διευθύντρια, τον Σύλλογο Διδασκόντων του Σχολείου, αλλά και με τον/την Αντιδήμαρχο Παιδείας του Δήμου με σκοπό την ηθική και υλική ενίσχυση του Σχολείου για την απρόσκοπτη λειτουργία του και την ανάπτυξη φιλικών σχέσεων μεταξύ γονέων και μαθητών. Ο σύλλογος συμμετέχει ισότιμα στη λήψη αποφάσεων που αφορούν στην οργάνωση και λειτουργία του σχολείου, μέσω του εκλεγμένου εκπροσώπου του στο Συμβούλιο Σχολικής Κοινότητας. Ο σκοπός του Συλλόγου Γονέων και Κηδεμόνων είναι:

1. Η ηθική και υλική ενίσχυση του έργου του σχολείου για την αποδοτικότερη λειτουργία του, η οποία και θα υποβοηθήσει το έργο των εκπαιδευτικών για την αρτιότερη μόρφωση των μαθητών και των νέων και την ηθική διάπλαση του χαρακτήρα τους.
2. Η διαφώτιση της κοινής γνώμης και της Πολιτείας για τις υποχρεώσεις τους απέναντι στην παιδεία των νέων και την διαπαιδαγώγηση ενεργών πολιτών.
3. Η στενή συνεργασία σχολείου και οικογένειας, η συμπράξη στους εκπαιδευτικούς λειτουργούς για την ενίσχυση του έργου τους και την καλή άσκηση του λειτουργήματός τους, η ενημέρωση των γονέων και κηδεμόνων για τα ζητήματα της εκπαίδευσης και η συνειδητοποίηση των σκοπών του συλλόγου.
4. Η προσφυγή στους αρμόδιους φορείς για την ενίσχυση του σχολείου σε διδακτικά ζητήματα, η ενίσχυση του σχολείου με τα αναγκαία μέσα και η περίθαλψη και η οικονομική ενίσχυση των απόρων μαθητών.
5. Η βράβευση και η εξασφάλιση υποτροφιών για τους μαθητές που άριστουσαν.
6. Η συνεργασία με άλλους οργανισμούς που έχουν όμοιους ή παρεμφερείς σκοπούς.
7. Η ανάπτυξη του σχολικού αθλητισμού και η προώθηση των αθλητικών ιδεωδών.

Σημασία της επικοινωνίας και της συνεργασίας Σχολείου-οικογένειας

Πολύ σημαντική παράμετρος της συνολικής λειτουργίας του Σχολείου και του κλίματος που δημιουργείται είναι η επικοινωνία και η εποικοδομητική συνεργασία με τους γονείς/κηδεμόνες των μαθητών/-τριών και με τον Σύλλογο Γονέων. Η εμπιστοσύνη του παιδιού στο Σχολείο ενισχύεται από τη θετική στάση των γονέων/κηδεμόνων προς το Σχολείο και τον/την εκπαιδευτικό.

Οι γονείς/κηδεμόνες είναι σημαντικό να συνεργάζονται στενά με το Σχολείο, προκειμένου να παρακολουθούν την αγωγή και την επίδοση των παιδιών τους σε τακτική βάση, συμμετέχοντας στις ενημερωτικές συναντήσεις που οργανώνονται από το Σχολείο. Θεωρείται αυτονόητη η στενή συνεργασία και επικοινωνία των γονέων/κηδεμόνων με τους εκπαιδευτικούς, τις Συμβούλους Σχολικής Ζωής και τη Διευθύντρια του Σχολείου στην επίλυση ζητημάτων που τυχόν προκύψουν.

Οι γονείς-κηδεμόνες οφείλουν να επικαιροποιούν τα στοιχεία επικοινωνίας τους, και να ενημερώνουν άμεσα τους εκπαιδευτικούς για κάθε αλλαγή, ώστε το Σχολείο να έχει τα ισχύοντα τηλέφωνα τους και τις έγκυρες ηλεκτρονικές διευθύνσεις τους για την αποστολή ενημερωτικών σημειωμάτων. Επίσης, οι γονείς/κηδεμόνες θα πρέπει τακτικά να επισκέπτονται την ιστοσελίδα του Σχολείου, και να ενημερώνονται υπεύθυνα και γρήγορα για τα θέματα του Σχολείου.

Σχολικό Συμβούλιο

Έργο του Σχολικού Συμβουλίου είναι η εξασφάλιση της ομαλής λειτουργίας του Σχολείου με κάθε πρόσφορο τρόπο, η καθιέρωση τρόπων επικοινωνίας διδασκόντων/-ουσών και οικογενειών των μαθητών/-τριών και του σχολικού περιβάλλοντος. Σε κάθε σχολική μονάδα της δημόσιας Πρωτοβάθμιας και Δευτεροβάθμιας εκπαίδευσης λειτουργεί επταμελές Σχολικό Συμβούλιο, το οποίο συγκροτείται με απόφαση του Διευθυντή/της Διευθύντριας της σχολικής μονάδας και συνεδριάζει τακτικά, 1 φορά ανά 2 μήνες και έκτακτα όταν κρίνεται απαραίτητο (Ν.4823/2021, αρ. 107).

Η σημασία της σύμπραξης όλων

Ένα ανοιχτό, συνεργατικό, συμπεριληπτικό και δημοκρατικό Σχολείο έχει ανάγκη από τη σύμπραξη όλων – μαθητών/-τριών, εκπαιδευτικών, Διευθύντριας, Συλλόγου Γονέων και Κηδεμόνων, Συμβούλων Σχολικής Ζωής, Σ.Ε.Παιδαγωγικής Ευθύνης, μελών ΕΔΥ, Τοπικής Αυτοδιοίκησης– για να επιτύχει στην αποστολή του προς όφελος της προόδου μαθητών/τριών και κοινωνίας.

6. Παιδαγωγικός έλεγχος - Πειθαρχικά Θέματα

Η ανάπτυξη θετικού σχολικού κλίματος είναι ένας σημαντικός παράγοντας της διαδικασίας αντιμετώπισης της παραβατικότητας στον σχολικό χώρο. Τα χαρακτηριστικά του θετικού και υγιούς σχολικού κλίματος είναι τα ακόλουθα:

- προαγωγή ατμόσφαιρας αμοιβαίου σεβασμού, ενθάρρυνσης και υποστήριξης
- απαγόρευση της βίας
- δημιουργία προστατευτικού περιβάλλοντος που να αποτρέπει τον εκφοβισμό
- καλλιέργεια του σεβασμού της διαφορετικότητας
- προώθηση της συνεργατικής μάθησης

- συνεργασία του Σχολείου με την οικογένεια
- προαγωγή της ισότητας και της συμμετοχής όλων.

Αρκετές όμως είναι οι περιπτώσεις που οι μαθητές/-τριες προβαίνουν σε μη αποδεκτές συμπεριφορές σε σχέση με τον κανονισμό λειτουργίας. Τα θέματα αποκλίνουσας συμπεριφοράς των μαθητών/-τριών στο Σχολείο αποτελούν αντικείμενο συνεργασίας των γονέων/κηδεμόνων με τον/την εκπαιδευτικό της τάξης, τις Συμβούλους Σχολικής ζωής, τη Διευθύντρια της σχολικής μονάδας, τον Σύλλογο Διδασκόντων και την Σύμβουλο Εκπαίδευσης προκειμένου να υπάρξει η καλύτερη δυνατή παιδαγωγική αντιμετώπιση του θέματος. Σε κάθε περίπτωση και πριν από οποιαδήποτε απόφαση, λαμβάνεται υπόψη η βασική αρχή του σεβασμού της προσωπικότητας και των δικαιωμάτων του παιδιού. Οι σωματικές ποινές δεν επιτρέπονται.

Το Σχολείο, ως φορέας αγωγής, έχει καθήκον να λειτουργεί έτσι ώστε οι μαθητές/-τριες να συνειδητοποιήσουν ότι κάθε πράξη τους έχει συνέπειες, να μάθουν να αναλαμβάνουν την ευθύνη των επιλογών τους και να γίνουν υπεύθυνοι πολίτες. Αν η συμπεριφορά του μαθητή και της μαθήτριας δεν εναρμονίζεται με την ιδιότητά του και αποκλίνει από την τήρηση του εσωτερικού κανονισμού του Σχολείου, τότε αντιμετωπίζει τον παιδαγωγικό έλεγχο, σύμφωνα με τις αρχές της ψυχολογίας και παιδαγωγικής που διέπουν την ηλικία του/της.

Τα θέματα αποκλίνουσας συμπεριφοράς των μαθητών/-τριών στο Σχολείο αντιμετωπίζονται με βάση την κείμενη νομοθεσία (ΦΕΚ 2531/2024 και ΦΕΚ 5130/10-9-2024) ως εξής:

α) προφορική παρατήρηση,

β) επίπληξη,

γ) ωριαία απομάκρυνση,

δ) αποβολή από τα μαθήματα μέχρι τρεις (3) ημέρες,

ε) αποβολή από τα μαθήματα μέχρι πέντε (5) ημέρες,

στ) αποκλεισμός από πάσης φύσεως δράσεις, εκδηλώσεις, αθλητικές δραστηριότητες, εκπαιδευτικές εκδρομές/επισκέψεις/μετακινήσεις που διοργανώνει το σχολείο, σωρευτικώς ή διαζευκτικώς, εντός του τρέχοντος σχολικού έτους,

ζ) αλλαγή τμήματος και

η) αλλαγή σχολικού περιβάλλοντος.

Σε κάθε περίπτωση, τα προβλεπόμενα παιδαγωγικά μέτρα δεν εφαρμόζονται κατά την αναφερόμενη ως άνω σειρά.

Τα παραπάνω μπορούν να ισχύουν παράλληλα με άλλες δράσεις παιδαγωγικής μορφής, τις οποίες προτείνει ο Σύλλογος Διδασκόντων/ουσών, σε συνεργασία με ψυχολόγους και κοινωνικούς λειτουργούς.

Όταν ένας μαθητής/μία μαθήτρια δέχεται «Ωριαία Απομάκρυνση» από την αίθουσα διδασκαλίας απασχολείται με την ευθύνη της Διευθύντριας λαμβάνοντας απουσία (αρκεί να έχει συμπληρωθεί το βιβλίο καταγραφής Ενεργειών Υποστήριξης Εύρυθμης Λειτουργίας).

Σε περίπτωση επαναλαμβανόμενων ωριαίων απομακρύνσεων και πάντως μετά από τρεις απομακρύνσεις από τον/την ίδιο/α διδάσκοντα/ουσα ή πέντε συνολικά, ο Σύλλογος Διδασκόντων/ουσών δύναται να εφαρμόσει κατά τη κρίση του τα παιδαγωγικά μέτρα ως ανωτέρω, προειδοποιώντας τον/τη μαθητή/τρια, με γνωστοποίηση προς τους κηδεμόνες του/της, ότι επίκειται η εφαρμογή του παιδαγωγικού μέτρου της αλλαγής τμήματος. Το μέτρο εφαρμόζεται εφόσον η συμπεριφορά του/της μαθητή/τριας δεν βελτιώνεται.

Επίσης, μαθητές/-τριες που αποβάλλονται με ημερήσια αποβολή από τα μαθήματα δεν προσέρχονται στο Σχολείο κατά τις ώρες διδασκαλίας των μαθημάτων.

Οι Γονείς/Κηδεμόνες ενημερώνονται από το Σχολείο για τα θέματα συμπεριφοράς των μαθητών/τριών και την επιβολή των παιδαγωγικών μέτρων. Η στενή συνεργασία Σχολείου-Γονέων είναι πάντα αναγκαία και επιβεβλημένη.

Για να κατοχυρωθεί η ουσιαστική και απρόσκοπτη λειτουργία του Σχολείου προϋπόθεση αποτελεί η ανάπτυξη της συνεργασίας καθηγητών-μαθητών/-τριών. Τα θέματα που δημιουργούνται από τη συμπεριφορά των μαθητών/-τριών μέσα στο Σχολείο δεν αποτελούν αντικείμενο προστριβής και αντιδικίας αλλά αντιμετωπίζονται με διάλογο, κατανόηση και καλή θέληση.

Μαθητής/-τρια, παραπεμπόμενος για θέμα συμπεριφοράς στο σύλλογο των καθηγητών, έχει το δικαίωμα της απολογίας.

Αν ο Σύλλογος των Καθηγητών συνεδριάζει για σοβαρό πειθαρχικό θέμα μαθητή/μαθήτριας, με ενδεχόμενο την αλλαγή σχολικού περιβάλλοντος ακολουθούνται οι διαδικασίες που προβλέπονται στο ΦΕΚ5130, τεύχος Β, άρθρο 28, παρ. 3.

7. Σχολικοί χώροι

Η συνεργασία όλων (μαθητών/μαθητριών, καθηγητών/καθηγητριών, προσωπικού) είναι απαραίτητη, για να διατηρηθεί ένα καθαρό και ευχάριστο σχολικό περιβάλλον, κατάλληλο για μάθηση.

Για την επιτυχία αυτού του σκοπού οι μαθητές/-τριες:

- Σέβονται την κινητή και ακίνητη περιουσία του Σχολείου, τον εσωτερικό και τον αύλειο χώρο του Σχολείου.
- Δεν ρυπαίνουν τον σχολικό χώρο, διατηρούν καθαρές και τακτοποιημένες τόσο τις σχολικές αίθουσες όσο και τους κοινόχρηστους χώρους του Σχολείου (τουαλέτες, σκάλες, προαύλιο κλπ). Νοιάζονται και μαζεύουν τα σκουπίδια που βλέπουν και τα πετούν στα καλάθια απορριμμάτων (ασχέτως αν τα έχουν πετάξει αυτοί ή οι συμμαθητές/-τριές τους).
- Προστατεύουν και σέβονται τον σχολικό εξοπλισμό των αιθουσών (θρανία, καρέκλες, πίνακες, τοίχους, δάπεδα, τηλεοράσεις, υπολογιστές, διαδραστικούς πίνακες, πίνακες ανακοινώσεων), σκεπτόμενοι ότι ανήκουν στο σύνολο της σχολικής κοινότητας και δεν αφήνουν κάτω από το θρανίο τους προσωπικά αντικείμενα, σκουπίδια ή βιβλία. Σε περίπτωση φθοράς ή ρύπανσης είναι υποχρεωμένοι να υποστούν τις συνέπειες των πράξεων τους πειθαρχικά και με προσωπική ή οικογενειακή δαπάνη να αποκαταστήσουν τη ζημιά. Στις περιπτώσεις εκείνες, όπου αποδεδειγμένα η φθορά/καταστροφή, μερική ή ολική, σχολικών κτιρίων, χώρων και παραρτημάτων αυτών, καθώς και υλικοτεχνικής υποδομής και εξοπλισμού εντός αυτών, αποδίδεται σε συγκεκριμένο/η μαθητή/τρια, ο/η τελευταίος/α ελέγχεται για τη συμπεριφορά αυτή και η δαπάνη αποκατάστασης βαρύνει τον γονέα/κηδεμόνα του/της ή τον/την ίδια αν είναι ενήλικος/η. Πιο συγκεκριμένα, το αρμόδιο όργανο, καθορίζει το ποσό της δαπάνης αποκατάστασης και σε περίπτωση αποδοχής, οι γονείς/κηδεμόνες ή οι μαθητές/τριες, αν είναι ενήλικες, καταβάλλουν το ως άνω ποσό, ενώ, σε περίπτωση άρνησης, η σχετική δαπάνη βεβαιώνεται και ακολουθεί η διαδικασία είσπραξης της. (ΦΕΚ 2531/2024) και ΦΕΚ 5130/2024.
- Χρησιμοποιούν τον εξοπλισμό που διαθέτει το Σχολείο στο οποίο φοιτούν κατά τη διάρκεια της διδακτικής πράξης και της εκπαιδευτικής διαδικασίας γενικότερα και μόνο υπό την εποπτεία/επίβλεψη του/της εκπαιδευτικού.
- Χρησιμοποιούν τον ανελκυστήρα μόνο για σοβαρούς λόγους υγείας, εφόσον έχουν πάρει σχετικά άδεια από τη Διεύθυνση του Σχολείου και με συνοδεία καθηγητή/-τριας.

- Σέβονται τον ιδιαίτερο κανονισμό που ισχύει για τα εργαστήρια του Σχολείου και τη βιβλιοθήκη.

8. Σχολικές Δραστηριότητες-Ενισχυτική διδασκαλία

A. Σχολικές Δραστηριότητες

Το Σχολείο οργανώνει μια σειρά δραστηριοτήτων, εντός και εκτός Σχολείου που στόχο έχουν τη σύνδεση σχολικής και κοινωνικής ζωής, και γι' αυτό είναι αναγκαίο να υπάρχει στην αρχή του σχολικού έτους σχεδιασμός που θα λαμβάνει υπόψη παιδαγωγικά κριτήρια. Ο ετήσιος προγραμματισμός αποφασίζεται σε ξεχωριστή πράξη του Σ.Δ. στην αρχή του σχολικού έτους και διαβιβάζεται στους γονείς και κηδεμόνες για την ενημέρωσή τους. Οι δραστηριότητες προτείνονται από το Σύλλογο Διδασκόντων με βάση τους επιμέρους γνωστικούς, κοινωνικούς, συναισθηματικούς στόχους προς όφελος των μαθητών και συναποφασίζονται με τους εκλεγμένους εκπροσώπους τους. Μέσα από αυτές τις δραστηριότητες τα παιδιά εμπλουτίζουν τις ήδη υπάρχουσες γνώσεις, τις συνδέουν με την καθημερινή ζωή, αποκτούν δεξιότητες ζωής, ευαισθητοποιούνται σε διάφορα κοινωνικά θέματα, διευρύνουν τους ορίζοντες τους και κάνουν πράξη όσα μαθαίνουν στα Προγράμματα Σχολικών Δραστηριοτήτων, Περιβαλλοντικά, Πολιτιστικά και Αγωγής Υγείας και στα Εργαστήρια Δεξιοτήτων. Το Σχολείο επιδιώκει την ευαισθητοποίηση των γονέων/κηδεμόνων και τη συμμετοχή όλων των μαθητών/-τριών στις επετειακές, μορφωτικές, πολιτιστικές, αθλητικές εκδηλώσεις.

Το σχολείο στην προσπάθειά του να προσφέρει ποικίλες μαθησιακές εμπειρίες στους μαθητές/τριες συμμετέχει σε Ευρωπαϊκά Προγράμματα με στόχο την καλλιέργεια συνείδησης ενεργού πολίτη που μετέχει ενεργά στις διαδικασίες που τον αφορούν. Έμφαση δίνεται στην απόκτηση οικολογικής ευαισθησίας και διαχείρισης της κλιματικής αλλαγής. Την τρέχουσα σχολική χρονιά συμμετέχουμε σε 2 Ευρωπαϊκά προγράμματα (Miracle&Activecitizen) με την παραπάνω στόχευση.

Στα πλαίσια της ενεργοποίησης των μαθητών/τριών, της κινητοποίησής τους και της παροχής κινήτρων και αγάπης για το σχολείο διοργανώνονται φέτος η συμμετοχή στο Διεθνές μαθητικό συνέδριο στο Βένετο και η συμμετοχή σε προσομοίωση των συνεδριάσεων του κοινοβουλίου στο Στρασβούργο.

Η συμμετοχή του σχολείου σε δίκτυα δίνει ευκαιρίες επιμόρφωσης των εκπαιδευτικών και συμμετοχής των παιδιών σε δράσεις ενεργοποίησης και δημιουργίας ουσιαστικής σχέσης μεταξύ όλων των εμπλεκομένων.

Η Διευθύντρια αποφασίζει για τη συγκρότηση και λειτουργία εκπαιδευτικών ομίλων, μετά τη λήξη του ημερήσιου ωρολόγιου προγράμματος διδασκαλίας, κατόπιν σχετικής ενημέρωσης του Σχολικού Συμβουλίου και της οικείας δημοτικής αρχής. Στο πλαίσιο λειτουργίας των ομίλων προσφέρονται δράσεις που προωθούν τη δημιουργική απασχόληση, ελεύθερη έκφραση και ψυχαγωγία των μαθητών / -τριών σε αντικείμενα σχετιζόμενα με τον αθλητισμό, τη μουσική, τις τέχνες και τον πολιτισμό (ΦΕΚ 4509/2022, Αριθμ. 102939/ΓΔ4). Στο σχολείο μας θα λειτουργήσουν επτά όμιλοι για τη σχολική χρονιά 2024-25.

Οι μαθητές/-τριες οφείλουν να προσκομίζουν τις δηλώσεις για τη συμμετοχή τους ή μη στις διάφορες σχολικές δραστηριότητες εμπρόθεσμα. Οι μαθητές/-τριες που συμμετέχουν σε εκδρομές, περιβαλλοντικές, εκπαιδευτικές, αθλητικές και άλλες εξορμήσεις εκτός του Σχολείου, πρέπει να τηρούν κατά γράμμα τους κανονισμούς των εκδρομών και τις εντολές των συνοδών καθηγητών και καθηγητριών. Αποκλίνουσα συμπεριφορά μαθητή ή μαθήτριας εντός και εκτός της σχολικής μονάδας μπορεί να συνεπάγεται τον αποκλεισμό του από πάσης φύσεως δράσεις και εκδηλώσεις σύμφωνα με την κείμενη νομοθεσία. Τόσο ο Σύλλογος Διδασκόντων όσο και η Σύμβουλος Παιδαγωγικής Ευθύνης του σχολείου σε συνεργασία με τη Διεύθυνση του σχολείου, την Ε.Δ.Υ. και τους συμβούλους σχολικής ζωής ενεργοποιούνται σε περιπτώσεις επαναλαμβανόμενης παραπτωματικής συμπεριφοράς με μια σειρά παιδαγωγικών μέτρων που στοχεύουν

στην τροποποίηση της συμπεριφοράς.

B. Ενισχυτική διδασκαλία

Το σχολείο μας είναι ενεργό και όσον αφορά στον θεσμό της Ενισχυτικής Διδασκαλίας, ως Σ.Κ.Α.Ε. (σχολικό κέντρο ενισχυτικής διδασκαλίας).

Με βάση τις υπεύθυνες δηλώσεις των γονέων & κηδεμόνων, την εισήγηση του Συλλόγου Διδασκόντων, αλλά και την έγκριση των αντίστοιχων τμημάτων από το τμήμα εκπαιδευτικών θεμάτων της Δ/σης Β/θμιας Εκπ/σης Ανατολικής Αττικής, συγκροτούνται και λειτουργούν τα αντίστοιχα τμήματα των μαθημάτων ενισχυτικής διδασκαλίας για τα Μαθηματικά, την Αρχαία Ελληνική Γλώσσα, την Νέα Ελληνική Γλώσσα, την Φυσική, την Χημεία και τα Αγγλικά.

9. Πολιτική του Σχολείου για την προστασία από πιθανούς κινδύνους

Αντιμετώπιση έκτακτων αναγκών

Η Διευθύντρια του Σχολείου, στην αρχή του σχολικού έτους σε συνεργασία με τον Σύλλογο Διδασκόντων του Σχολείου, προβαίνει σε όλες τις απαιτούμενες ενέργειες που προβλέπονται για την αντιμετώπιση και την πρόληψη των έκτακτων αναγκών εντός του σχολικού χώρου.

Στις περιπτώσεις έκτακτης ανάγκης, κανένα παιδί δεν αποχωρεί από το Σχολείο μόνο του. Τα παιδιά παραδίδονται στους γονείς/κηδεμόνες τους. Όσον αφορά την προστασία από σεισμούς και φυσικά φαινόμενα, επικαιροποιείται τακτικά το Σχέδιο Μνημονίου Ενεργειών για τη Διαχείριση του Σεισμικού Κινδύνου του Σχολείου, με την υλοποίηση ασκήσεων ετοιμότητας κατά τη διάρκεια του σχολικού έτους. Επίσης, η Διευθύντρια ενημερώνει τους/τις μαθητές-τριες, καθώς και τους γονείς/κηδεμόνες, για τους βασικούς κανόνες και τρόπους αντίδρασης κατά την εκδήλωση των φαινομένων αυτών.

Τέλος, σε καταστάσεις πανδημίας ή ακραίων-επικίνδυνων φαινομένων οι εκπαιδευτικοί, μαθητές/-τριες, γονείς/κηδεμόνες, Διευθυντές/-τριες, Προϊστάμενοι/-ες οφείλουν να συμμορφώνονται και να ακολουθούν ρητά τις οδηγίες που εκδίδουν οι εκάστοτε αρμόδιοι φορείς/υπηρεσίες: π.χ. ΕΟΔΥ, Υ.ΠΑΙ.Θ.Α, Υπουργείο Πολιτικής Προστασίας, κ.λπ. για την εύρυθμη λειτουργία της σχολικής μονάδας και την ασφάλεια των μελών της.

Ενέργειες για την ασφάλεια μαθητών/Μέριμνα για έργα συντήρησης, βελτίωσης, επισκευής της σχολικής μονάδας

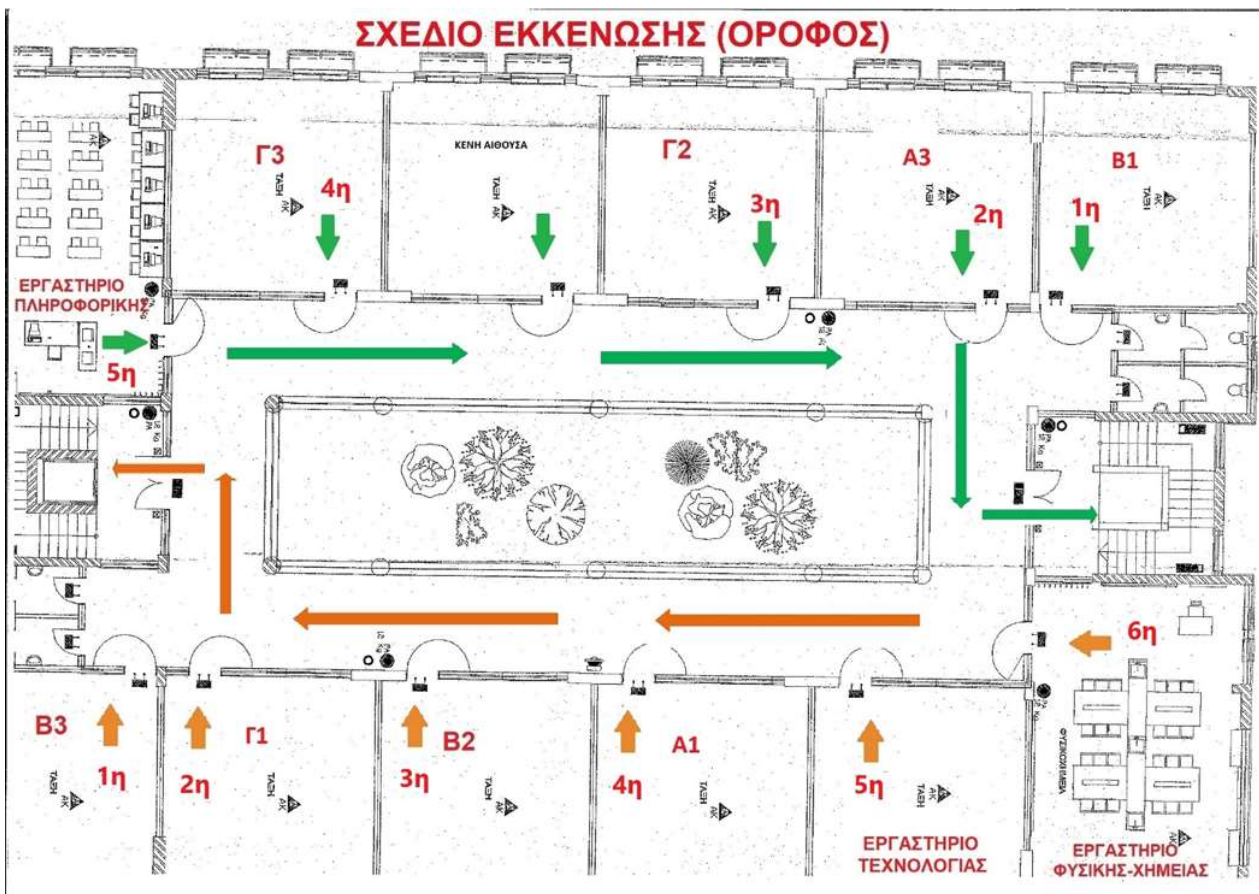
Με στόχο την εύρυθμη λειτουργία του σχολείου και με γνώμονα την ασφάλεια των μαθητών, ο Σ.Δ. έχει καταρτίσει πρόγραμμα εφημεριών κατά τη διάρκεια των διαλειμμάτων, δράσεων, δραστηριοτήτων και της απουσίας εκπαιδευτικού. Τα καθήκοντα των εφημεριών, όπως περιγράφονται από τον Νόμο και εξειδικεύονται για τις ιδιαίτερες συνθήκες του σχολείου περιγράφονται αναλυτικά στο Πρακτικό του Σ.Δ. (Αρ.Πρ.34-12/10/2024).

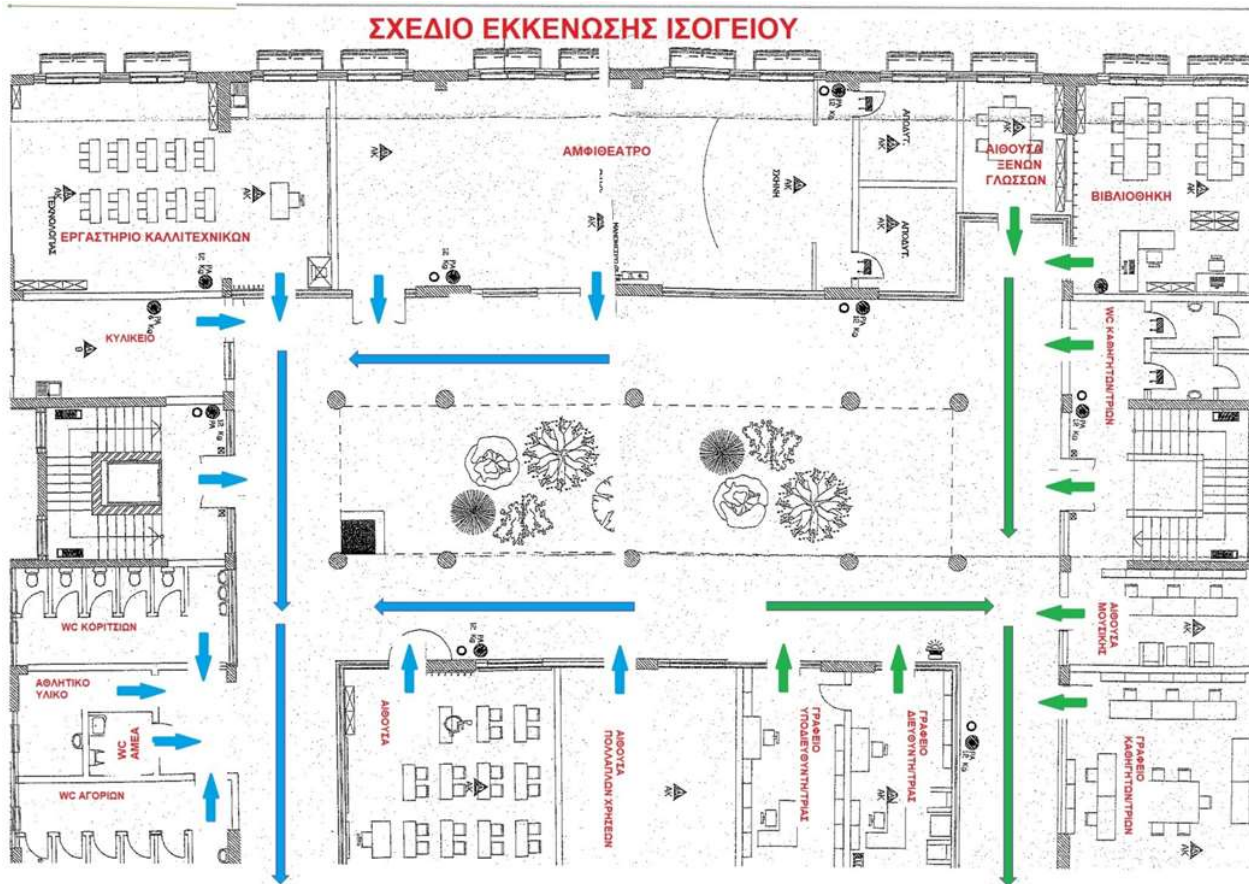
Επιπλέον, σύμφωνα με ενημερωτικό έγγραφο του ΥΠΑΙΘ (Αρ. Πρ. 62094 /Α2/ 06/06/2023, ανακοίνωση ως προς το ορθό 06-06-2023), η μέριμνα για έργα συντήρησης, βελτίωσης, επισκευής της σχολικής μονάδας, εμπίπτει στον τομέα ευθύνης των Δήμων. Η ευθύνη και η αρμοδιότητα για επισκευές μεγάλης κλίμακας στη σχολική μονάδα, ανήκει στους αντίστοιχους οργανισμούς τοπικής αυτοδιοίκησης και, εφ' όσον αυτοί δηλώσουν ότι αδυνατούν, ασκείται από τις οικείες νομαρχίες. Ο αρμόδιος φορέας έχει την υποχρέωση λήψης άμεσων και επείγοντων μέτρων προστασίας του κοινού από κτήρια που κρίνονται

επικίνδυνα, για την επίτευξη συνθηκών υγιεινής και ασφάλειας των μαθητών και του διδακτικού προσωπικού, καθώς και την ευθύνη τήρησης της ισχύουσας πολεοδομικής νομοθεσίας. Κατά την τέλεση εργασιών από τα συνεργεία των τεχνικών εντός του διδακτικού ωραρίου οι αρμόδιοι τεχνικοί λαμβάνουν όλα τα απαραίτητα μέτρα, ώστε να οριοθετείται ο χώρος εργασίας τους και να εξασφαλίζεται η προστασία των μαθητών/ τριών.

Χώρος συγκέντρωσης σε περίπτωση ανάγκης και Ειδικό σχέδιο αποχώρησης λόγω έκτακτων συνθηκών

Σε περίπτωση έκτακτης ανάγκης, για την ασφάλεια, τόσο των παιδιών, όσο και του προσωπικού, έχει καταρτιστεί σχέδιο εκκένωσης του κτιρίου και σύμφωνα με αυτό πραγματοποιούνται περιοδικά ασκήσεις ετοιμότητας (σεισμού, πυρασφάλειας κ.ά.). Το συγκεκριμένο σχέδιο είναι αναρτημένο στην ιστοσελίδα του σχολείου και σε κάθε αίθουσα διδασκαλίας.





1. Τα τμήματα Β3, Β1, Β2, Α3 και τα Εργαστήρια Τεχνολογίας και Φυσικοχημείας (με αυτήν ακριβώς τη σειρά), κατεβαίνουν από το αριστερό κλιμακοστάσιο (νότιες σκάλες) και συγκεντρώνονται ανά τμήμα στον χώρο του μπάσκετ.
2. Τα τμήματα Γ3, Γ2, Γ1, Α2, Α1 και το Εργαστήριο Πληροφορικής (με αυτήν ακριβώς τη σειρά), κατεβαίνουν από το δεξιό κλιμακοστάσιο (βόρειες σκάλες) και συγκεντρώνονται ανά τμήμα στον χώρο του γηπέδου βόλει.

10. Άλλα θέματα

Κυλικείο

Το κυλικείο είναι ο χώρος εντός του σχολικού συγκροτήματος, στον οποίο προετοιμάζονται ή απλά διατίθενται τρόφιμα, χυμοί, αφεψήματα έτοιμα προς κατανάλωση από τους μαθητές και το προσωπικό και λειτουργεί εφαρμόζοντας τις υγειονομικές διατάξεις της Υπουργικής Απόφασης Υ1γ/Γ.Π/ΟΙΚ 81025/2013 και τις παρατηρήσεις της Επιτροπής Ελέγχου. Το Υπουργείο Υγείας ορίζει κάθε φορά με Υγειονομική Διάταξη τα προϊόντα που μπορούν να διατίθενται στα Σχολικά Κυλικεία, με στόχο την προστασία και προαγωγή της υγείας του μαθητικού πληθυσμού και τη δημιουργία ενός υποστηρικτικού σχολικού περιβάλλοντος σε θέματα υγιεινής /διατροφής.

Ατομικό Δελτίο Υγείας Μαθητή (ΑΔΥΜ):

Το ΑΔΥΜ έχει προληπτικό χαρακτήρα και αποσκοπεί στην προστασία και την προάσπιση της υγείας και της ζωής των μαθητών και των μαθητριών, καθώς και τη στήριξη αυτών με τη λήψη ανάλογων μέτρων.

- Είναι απαραίτητο για τη συμμετοχή των μαθητών/-τριών στο μάθημα της Φυσικής Αγωγής, στις σχολικές αθλητικές δραστηριότητες και γενικότερα στις σχολικές δραστηριότητες.
- Πληροφορεί το διδακτικό προσωπικό της σχολικής μονάδας φοίτησης των μαθητών/-τριών για θέματα που συνδέονται με την κατάσταση υγείας και τη συμμετοχή τους στη μαθησιακή διαδικασία.
- Το Δελτίο του ΑΔΥΜ δίνεται στους γονείς/κηδεμόνες από το Σχολείο και επιστρέφεται συμπληρωμένο το αργότερο μέχρι τέλος Σεπτεμβρίου. Συμπληρώνεται από γιατρούς ειδικότητας Παιδιατρικής, Γενικής Ιατρικής ή σε ειδικές περιπτώσεις Παθολογίας.
- Στις περιπτώσεις που υπάρχει οποιοδήποτε άλλο πρόβλημα υγείας θα πρέπει να ενημερώνεται άμεσα το Σχολείο.

Αμφίεση- Παρουσία

Η αμφίεση μέσα στο Σχολείο ανήκει στην προσωπική ευθύνη των ίδιων των μαθητριών και των μαθητών όπως και των γονέων/κηδεμόνων τους. Γενικά η εμφάνιση των μαθητών/-τριών οφείλει να συνάδει με τη μαθητική ιδιότητα και να χαρακτηρίζεται από ευπρέπεια, σεβασμό, απλότητα και καθαριότητα.

Όταν κριθεί ότι η αμφίεση μαθητή/τριας υπερβαίνει το μέτρο του αποδεκτού γίνονται διακριτικές συστάσεις στο γραφείο της Διεύθυνσης και όχι μπροστά σε όλους και οι μαθητές/τριες οφείλουν να συμμορφώνονται με τις υποδείξεις.

Οι μαθητές/-τριες προσέρχονται στο μάθημα της Φυσικής Αγωγής πάντοτε με την κατάλληλη αθλητική ένδυση.

11. Εσωτερικός Κανονισμός Λειτουργίας- Διαδικασίες διασφάλισης της εφαρμογής του

Ο κοινά συμφωνημένος Κανονισμός βασίζεται στην ισχύουσα νομοθεσία και στις σύγχρονες παιδαγωγικές και διδακτικές αρχές. Η τήρηση του από τους/τις μαθητές/-τριες, τους/τις εκπαιδευτικούς και τους γονείς/κηδεμόνες με αμοιβαίο σεβασμό στον διακριτό θεσμικό ρόλο τους, ώστε να έχει πληρότητα, γενική αποδοχή και εφαρμογή, αποτελεί προϋπόθεση της εύρυθμης λειτουργίας του Σχολείου. Είναι το θεμέλιο πάνω στο οποίο μπορεί το Σχολείο να οικοδομήσει για να πετύχει τους στόχους και το όραμά του.

Θέματα που ανακύπτουν και δεν προβλέπονται από τον Κανονισμό, αντιμετωπίζονται κατά περίπτωση από τη Διευθύντρια και τον Σύλλογο Διδασκόντων, σύμφωνα με τις αρχές της παιδαγωγικής επιστήμης και την εκπαιδευτική νομοθεσία, σε πνεύμα συνεργασίας με όλα τα μέλη της σχολικής κοινότητας.

Ο Εσωτερικός Κανονισμός Λειτουργίας επικαιροποιείται σε τακτά χρονικά διαστήματα, μέσω της προβλεπόμενης από τον νόμο συμμετοχικής διαδικασίας όλων των μελών της σχολικής κοινότητας, έτσι ώστε να συμπεριλαμβάνει νέες νομοθετικές ρυθμίσεις, να ανταποκρίνεται στις αλλαγές των συνθηκών λειτουργίας του σχολείου και τις, κατά καιρούς, αποφάσεις των αρμόδιων συλλογικών οργάνων του. Ο Εσωτερικός Κανονισμός Λειτουργίας βασίζεται στην ισχύουσα νομοθεσία και στις σύγχρονες παιδαγωγικές και διδακτικές αρχές. Η τήρησή του από τους/τις μαθητές/τριες, τους/τις εκπαιδευτικούς και τους γονείς/κηδεμόνες/ασκούντες την επιμέλεια, με αμοιβαίο σεβασμό στον διακριτό θεσμικό ρόλο τους, ώστε να έχει πληρότητα, γενική αποδοχή και εφαρμογή, αποτελεί προϋπόθεση της εύρυθμης λειτουργίας του σχολείου. Είναι το θεμέλιο πάνω στο οποίο μπορεί το σχολείο να οικοδομήσει για να πετύχει τους στόχους και το όραμά του.

Ο κανονισμός κοινοποιείται σε όλους τους γονείς/κηδεμόνες των μαθητών/-τριών προς ενημέρωσή τους.

Πικέρμι, 14 Οκτωβρίου 2024,

Η Διευθύντρια

Μίχου Μαρία

- Υ.Α. 109697/ΓΔ4/26-9-2024 «Πρότυπος Κανονισμός Λειτουργίας σχολικών μονάδων Πρωτοβάθμιας και Δευτεροβάθμιας Εκπαίδευσης» -ΦΕΚ 5387/τ.Β/26-9-2024
- Υ.Α. 41207/ΓΔ4 «Ρύθμιση θεμάτων σχετικών με τις δράσεις και τα προγράμματα που εκπονούνται για την αντιμετώπιση περιστατικών ενδοσχολικής βίας και εκφοβισμού – ΦΕΚ 2404/τ.Β/22-4-2024
- Κ.Υ.Α. 35692/ΓΔ4 «Δημιουργία και λειτουργία Ειδικής Ψηφιακής Πλατφόρμας για την αντιμετώπιση ενδοσχολικής βίας και φαινομένων εκφοβισμού»- ΦΕΚ 2176/τ.Β/ 8-4-2024
- ΦΕΚ 5130, τεύχος Β, 10-9-2024
- Υ.Α. 102791/ΓΔ4/10-9-2024
- Υ.Α. 44879/ΓΔ4«Εγγραφές, μετεγγραφές, φοίτηση και θέματα οργάνωσης της σχολικής ζωής στα σχολεία της δευτεροβάθμιας εκπαίδευσης» - ΦΕΚ 2531/τ.Β/29-4-2024
- Υ.Α.102939/ΓΔ4 «Λειτουργία Εκπαιδευτικών Ομίλων - Υπεύθυνοι Εκπαιδευτικών Ομίλων» - ΦΕΚ 4509/τ.Β/2022
- Ν. 4692/2020, «Αναβάθμιση του Σχολείου και άλλες διατάξεις» (ΦΕΚ 111/Α/12-6-2020)
- Ν. 1566/1985 (ΦΕΚ 167/Α/30-9-1985)
- Φ.353.1/324/105657/Δ1/16-10-2002 (ΦΕΚ 1340/Β/16-10-2002)
- Γ2 3611/31-08-87 εγκύκλιος για τις ώρες λειτουργίας σχολείου
- Υ.Α. 62094/Α2/6-6-23
- https://foundation.parliament.gr/VoulhFoundation/VoulhFoundationPortal/images/site_content/voulhFoundation/file/Ekpaideytika%20New/Koinotites/O_1koinotites.pdf

Εγκρίνεται	
Η Σύμβουλος Εκπαίδευσης (η οποία έχει την παιδαγωγική ευθύνη του Σχολείου) Παντελοπούλου Σταυρούλα Ημερομηνία:	Ο Διευθυντής Εκπαίδευσης Ανδρέας Μαρίνος Ημερομηνία:

Παραρτήματα

Μαθητικές κοινότητες

Οι μαθητικές κοινότητες αποτελούν τη μαθητική έκφραση στα σχολικά θέματα και πρωτοστατούν στην κατοχύρωση της συνεργασίας καθηγητών - γονέων - μαθητών, για την ανάπτυξη του διαλόγου στη σχολική ζωή και την από κοινού αντιμετώπιση των θεμάτων που την αφορούν (Κανονισμός λειτουργίας των μαθητικών κοινοτήτων Αριθ. 23.613/6/Γ2/4094/6 (ΦΕΚ – 619 Β/2 -9-86) και Υ.Α. Γ2/336/29-1-91 (Φ.Ε.Κ. 66 τ. Β /' 14-2-91).

Το σύνολο των μαθητών/-τριών μιας τάξης αλλά και το σύνολο των μαθητών/-τριών ενός τμήματος αποτελούν την μαθητική κοινότητα. Κάθε μαθητής/-τρια είναι ισότιμο μέλος της κοινότητας και έχει δικαίωμα να λέει τη γνώμη του/της, να ψηφίζει και να ασκεί έλεγχο στα πενταμελή Μαθητικά Συμβούλια της του τμήματος.

Κάθε μέλος της κοινότητας έχει την υποχρέωση να συμμορφώνεται με τον κανονισμό λειτουργίας του Σχολείου, να ακολουθεί τις αποφάσεις της κοινότητας και να προσπαθεί να τις πραγματοποιεί.

Οι μαθητικές κοινότητες και τα μέλη τους αναλαμβάνουν να διασφαλίσουν το δικαίωμα των μαθητών/-τριών να ζουν τη σχολική ζωή τους σε χώρους που θα πληρούν τις προϋποθέσεις για μάθηση και να περιφρουρήσουν τη δημόσια περιουσία. Σκόπιμη φθορά της σχολικής περιουσίας με πράξεις ή παραλείψεις αποτελεί ουσιαστικά αντικοινωνική συμπεριφορά αφού η δαπάνη για αγορά, επιδιόρθωση ή αντικατάσταση της επιβαρύνει τους φορολογούμενους πολίτες. Οι μαθητικές κοινότητες σ' αυτό το θέμα συνεργάζονται με τη Διεύθυνση του Σχολείου, η οποία έχει την ευθύνη για την προστασία των μέσων διδασκαλίας καθώς και για την καθαριότητα του σχολικού κτηρίου. Οι μαθητικές κοινότητες επίσης μπορούν και πρέπει να παρεμβαίνουν και να ελέγχουν τα μέλη τους, ώστε να αποφεύγεται η αναγραφή στους τοίχους των αιθουσών διδασκαλίας, των διαδρόμων και των κοινόχρηστων χώρων συνθημάτων, σχημάτων, συμβόλων, άσεμνων λέξεων ή φράσεων κ.τ.λ. που προσβάλλουν την ανθρώπινη αξιοπρέπεια και αποτελούν ποινικό αδίκημα.

Γενικά, οι μαθητικές κοινότητες φροντίζουν ώστε το Σχολείο να είναι καθαρό, σε καλή κατάσταση και ασφαλές για να μπορούν όλα τα παιδιά να απολαμβάνουν το αγαθό της παιδείας χωρίς να κινδυνεύουν ή να φοβούνται.

Συνελεύσεις Μαθητικών Συμβουλίων

Οι Συνελεύσεις των μαθητικών κοινοτήτων κάθε τμήματος (το σύνολο των μαθητών του τμήματος) πραγματοποιούνται είτε τακτικά, μία φορά το μήνα, είτε έκτακτα, όποτε το ζητήσει το συμβούλιο ή το ½ των μαθητών/-τριών του τμήματος. Στις συνελεύσεις του Γυμνασίου πρέπει να είναι παρών ένας καθηγητής/μία καθηγήτρια (κατά προτίμηση ο/η Υπεύθυνος/-η του Τμήματος), για να βοηθάει μόνο σε διαδικαστικά θέματα. Στις Γενικές Συνελεύσεις του Σχολείου προεδρεύει το μαθητικό συμβούλιο του Σχολείου (15μελές), παρευρίσκονται και οι καθηγητές/-τριες -σύμβουλοι των τάξεων με δικαίωμα λόγου. Ο σκοπός της παρουσίας τους είναι για να συμβουλευούν σε διαδικαστικά θέματα

Το 5μελές και το 15μελές μπορούν να συνεδριάζουν όποτε θέλουν γιατί συνεδριάζουν εκτός διδακτικών ωρών. Η Γενική Συνέλευση όλου του τμήματος γίνεται μια φορά τον μήνα την τελευταία διδακτική ώρα, με συναίνεση της Διεύθυνσης και του διδάσκοντα καθηγητή, ενώ η Γενική Συνέλευση όλου του Σχολείου γίνεται τρεις φορές τον χρόνο τις τρεις τελευταίες διδακτικές ώρες της ημέρας. Μπορούν να γίνουν και έκτακτες Γενικές Συνελεύσεις του τμήματος ή του Σχολείου, αλλά εκτός διδακτικών ωρών. Το 5μελές και το 15μελές αντίστοιχα συνεννοούνται με την Διευθύντρια και τον Σύλλογο Καθηγητών μόνο για το ποια μέρα θα πραγματοποιηθεί η συνέλευση.

Πενταμελές Μαθητικό Συμβούλιο

5μελές συμβούλιο ή συμβούλιο της μαθητικής κοινότητας είναι η επιτροπή που αποτελείται από πέντε μαθητές ή μαθήτριες που έχουν εκλεγεί από το σύνολο των μαθητών/-τριών ενός τμήματος και έχει συλλογική ευθύνη για τον συντονισμό των λειτουργιών της μαθητικής κοινότητας.

Οι αρμοδιότητες του 5μελούς Συμβουλίου είναι:

α. Η υλοποίηση των αποφάσεων της μαθητικής κοινότητας.

β. Η εκπροσώπηση των μαθητών/-τριών του τμήματος στη συνεργασία με τη διεύθυνση, τον σύλλογο διδασκόντων, τον σύλλογο γονέων και κηδεμόνων και άλλους φορείς.

γ. Η προώθηση των αποφάσεων του τμήματος στο σχολικό μαθητικό συμβούλιο ή στη γενική συνέλευση του Σχολείου.

Γενικά είναι υπεύθυνο για την οργάνωση και καλή λειτουργία του τμήματος (καλές σχέσεις μεταξύ μαθητών και μαθητριών, αναφορά προβλημάτων και ζημιών στον υπεύθυνο καθηγητή/υπεύθυνη καθηγήτρια, επίβλεψη καθαριότητας, σωστός αερισμός κατά τα διαλείμματα, συντονισμός δραστηριοτήτων: συμμετοχή σε σχολικές δράσεις (γιορτές, εκπαιδευτικές επισκέψεις), στολισμός αίθουσας κ.λπ.

Δεκαπενταμελές Μαθητικό Συμβούλιο

15μελές συμβούλιο ή μαθητικό συμβούλιο του Σχολείου είναι η επιτροπή που αποτελείται από 15 μέλη που έχουν εκλεγεί από τη γενική συνέλευση του Σχολείου.

Το Δεκαπενταμελές Μαθητικό Συμβούλιο έχει την ευθύνη να διαβάσει και να τηρεί τον κανονισμό του Σχολείου, να συντονίζει τα πενταμελή, να εκπροσωπεί τους μαθητές/τις μαθήτριες του Σχολείου και να συνεργάζεται με το Σύλλογο Διδασκόντων, το Σύλλογο Γονέων, την Τοπική Αυτοδιοίκηση αλλά και με άλλα σχολεία και εν κατακλείδι να προωθεί τα αιτήματα των μαθητών/-τριών.

Οι συνεδριάσεις γίνονται τακτικά: μία φορά την εβδομάδα και έκτακτα: είτε με πρωτοβουλία του Προεδρείου, είτε αν το ζητήσουν οκτώ μέλη του Συμβουλίου. Απαρτία υπάρχει αν συμμετέχουν τουλάχιστον οκτώ μέλη.

Αρμοδιότητες Μαθητικών Κοινοτήτων

Οι βασικές αρμοδιότητες του 5μελούς και του 15μελούς, όπως προβλέπονται στον «Κανονισμό λειτουργίας των μαθητικών κοινοτήτων» (Υπ. Απόφαση 23.613/6/Γ2/4094/86), είναι:

- Το 5μελές και το 15μελές μεταφέρουν τα αιτήματα ή παράπονα των μαθητών/-τριών ενός τμήματος ή του Σχολείου αντίστοιχα στη Διευθύντρια και τον Σύλλογο Καθηγητών (άρθρο 2, παρ. 2, 10)
- Το προεδρείο του 15μελούς συμμετέχει στις συνεδριάσεις του Συλλόγου των Καθηγητών όταν συζητούνται πολιτιστικές, αθλητικές και γενικά μαθητικές δραστηριότητες (επισκέψεις, εκδρομές, διοργάνωση σχολικών εορτών κ.ά.) (άρθρο 6, παρ. 3)
- Όταν ο Σύλλογος Καθηγητών συζητάει για την επιβολή ποινής σε έναν μαθητή/μία μαθήτρια, στην συζήτηση συμμετέχει με δικαίωμα λόγου το τριμελές προεδρείο του 15μελούς, ο/η πρόεδρος του τμήματος του μαθητή/της μαθήτριας και φυσικά ο μαθητής/η μαθήτρια που έχει δικαίωμα απολογίας. Οι μαθητές/-τριες αποχωρούν την ώρα της συζήτησης των καθηγητών/-τριών για την τελική τους απόφαση (άρθρο 5)

- Το 5μελές και το 15μελές σε συνεννόηση και με την έγκριση της Διευθύντριας και του Συλλόγου Καθηγητών μπορεί να διοργανώνει καλλιτεχνικές και αθλητικές εκδηλώσεις, όπως επιστημονικές συζητήσεις, μουσικές συναυλίες, εκθέσεις, θεατρικές παραστάσεις, αθλητικούς αγώνες και να ιδρύει ομίλους ανάλογα με τα ενδιαφέροντα των μαθητών-τριών (κινηματογραφικός όμιλος, θεατρικός, φωτογραφικός κ.λπ.). Οι μαθητές/-τριες που ανήκουν στους ομίλους συναντιούνται στο χώρο του Σχολείου εκτός ωρών διδασκαλίας σε συνεννόηση με τη Διεύθυνση του Σχολείου και τον Σύλλογο Καθηγητών (άρθρο 6, παρ. 2)
- Με πρωτοβουλία του 5μελούς και του 15μελούς μπορούν να εκδίδονται έντυπα (σχολικό περιοδικό, εφημερίδα, ενημερωτικά έντυπα) από τους μαθητές/τις μαθήτριες για την ενημέρωση και την ανταλλαγή απόψεων με τους συμμαθητές/τις συμμαθήτριές τους ή και τους άλλους φορείς του Σχολείου. Την ευθύνη για τη σύνταξη του περιοδικού ή της εφημερίδας την έχει συντακτική επιτροπή που αποτελείται από μέλη της μαθητικής κοινότητας. Καθηγητής/Καθηγήτρια - σύμβουλος, ορίζεται από τον Σύλλογο των Καθηγητών, για τη συμπαράσταση και βοήθεια στην έκδοση των εντύπων (άρθρο 6, παρ. 4β)

Σχολικό Συμβούλιο

Σύμφωνα με το Ν. 4823/2021 (ΦΕΚ Α 136 - 03.08.2021) τα Σχολικά Συμβούλια λειτουργούν ως εξής:

1. Το επταμελές Σχολικό Συμβούλιο, το οποίο συγκροτείται με απόφαση του Διευθυντή/της Διευθύντριας της σχολικής μονάδας, αποτελείται από:

α) Τον Διευθυντή/Την Διευθύντρια της σχολικής μονάδας, που είναι ο/η Πρόεδρος του Σχολικού Συμβουλίου. Ο Διευθυντής/Η Διευθύντρια αναπληρώνεται από τον Υποδιευθυντή/την Υποδιευθύντρια της σχολικής μονάδας και, σε περίπτωση που δεν υπάρχει Υποδιευθυντής/-τρια, από εκπαιδευτικό της σχολικής μονάδας που διαθέτει, κατά προτίμηση, δώδεκα (12) τουλάχιστον έτη προϋπηρεσίας. Ο/Η εκπαιδευτικός που αναπληρώνει τον Διευθυντή, καθορίζεται με απόφαση του Διευθυντή/της Διευθύντριας της σχολικής μονάδας.

β) Δύο (2) εκπρόσωπους του οικείου Δήμου, οι οποίοι ορίζονται από το Δημοτικό Συμβούλιο. Ο ένας εκ των δύο αυτών εκπροσώπων είναι αιρετός εκπρόσωπος του οικείου Δήμου, ο οποίος είναι ο Αντιπρόεδρος του Σχολικού Συμβουλίου. Ο έτερος εκπρόσωπος είναι υπάλληλος της Διεύθυνσης ή του Τμήματος Παιδείας του οικείου Δήμου.

γ) Τρεις (3) εκπαιδευτικούς της σχολικής μονάδας με τους νόμιμους αναπληρωτές τους. Οι ως άνω εκπαιδευτικοί και οι αναπληρωτές τους ορίζονται κατά πλειοψηφία από τον Σύλλογο Διδασκόντων της σχολικής μονάδας.

δ) Έναν/Μία (1) εκπρόσωπο του Συλλόγου Γονέων, με τον/την νόμιμο αναπληρωτή/-τρια, οι οποίοι/-ες προτείνονται κατά πλειοψηφία από το Διοικητικό Συμβούλιο του Συλλόγου Γονέων.

2. Στα Σχολικά Συμβούλια των σχολικών μονάδων της Δευτεροβάθμιας εκπαίδευσης μετέχει, χωρίς δικαίωμα ψήφου, και ένας/μία εκπρόσωπος της μαθητικής κοινότητας, που ορίζεται κατά πλειοψηφία με απόφαση του δεκαπενταμελούς μαθητικού συμβουλίου της σχολικής μονάδας.

3. Το Σχολικό Συμβούλιο συνεδριάζει νόμιμα με όσα μέλη του είναι παρόντα.

4. Το Σχολικό Συμβούλιο συνεδριάζει υποχρεωτικά τουλάχιστον μία φορά ανά δύο (2) μήνες και εκτάκτως, όποτε κρίνεται απαραίτητο, από τον Διευθυντή/τη Διευθύντρια της σχολικής μονάδας και έχει τις ακόλουθες αρμοδιότητες:

α) εισηγείται στον Διευθυντή/στη Διευθύντρια και στον Σύλλογο Διδασκόντων σχέδια δράσης της σχολικής μονάδας που αφορούν ενδεικτικώς στην οργάνωση και λειτουργία της, στην υποστήριξη του

εκπαιδευτικού έργου, στις συνθήκες υγιεινής, στην επικοινωνία μεταξύ των εκπαιδευτικών, των μαθητών και των γονέων/κηδεμόνων τους, καθώς και κάθε άλλο θέμα αναφορικά με την ταυτότητα και τον προσανατολισμό της σχολικής μονάδας,

β) εισηγείται στον Διευθυντή/στην Διευθύντρια και στον Σύλλογο Διδασκόντων συγκεκριμένο σχέδιο αντιμετώπισης των κρίσεων που εμφανίζονται εντός της σχολικής μονάδας και τους υποστηρίζουν κατά την υλοποίησή του,

γ) συμβάλλει στη διοργάνωση εκπαιδευτικών επισκέψεων, εκδρομών και εκδηλώσεων κάθε είδους και συνεργάζεται με φορείς της τοπικής κοινωνίας για την υλοποίησή τους,

δ) συνεργάζεται με τον Σύλλογο Γονέων της σχολικής μονάδας και με τους εκπροσώπους του Δήμου στη σχολική επιτροπή ιδίως στα θέματα που σχετίζονται με την υλικοτεχνική υποδομή της σχολικής μονάδας, τη χρηματοδότηση αυτής από άλλες πηγές, πλην της τακτικής κρατικής επιχορήγησης, καθώς και τη διοργάνωση και τον συντονισμό δραστηριοτήτων κάθε είδους στην τοπική κοινωνία,

ε) συνεργάζεται με τον Σύλλογο Γονέων, τον Δήμο, τους εκπροσώπους των μαθητικών κοινοτήτων, καθώς και τους εκπροσώπους αποφοίτων της σχολικής μονάδας, εφόσον υπάρχει σύλλογος αποφοίτων, όσον αφορά στα θέματα που σχετίζονται με την προσφορά της σχολικής μονάδας στην τοπική κοινωνία.