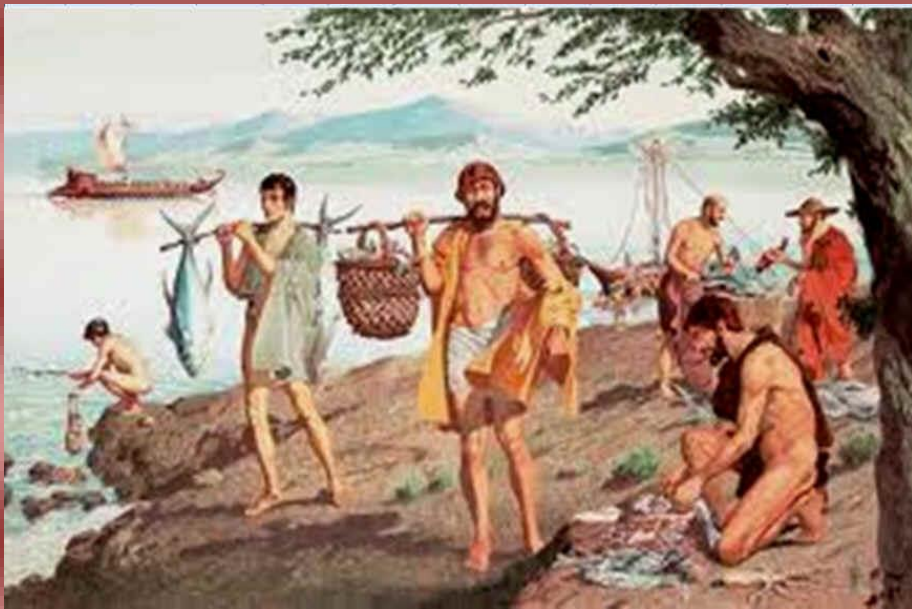


ΣΚΕΥΗ ΔΙΑΤΡΟΦΗΣ ΚΑΙ ΠΟΣΗΣ ΤΩΝ ΑΡΧΑΙΩΝ ΕΛΛΗΝΩΝ

ΣΚΕΥΗ ΔΙΑΤΡΟΦΗΣ ΚΑΙ ΠΟΣΗΣ ΤΩΝ ΑΡΧΑΙΩΝ ΕΛΛΗΝΩΝ



ΣΚΥΦΟΣ

Σκεύος που χρησιμοποιούταν για την πόση. Κατασκευασμένος από ξύλο, πηλό ή μέταλλο.



Την εποχή που φτιάχτηκε - το 540 π.Χ. - το όνομά του ήταν σκύφος. Στην πραγματικότητα δεν είναι παρά ένα ποτήρι για κρασί με δυο λαβές, ένα από τα χιλιάδες που μπορεί κάποιος να δει στις προθήκες ελληνικών και ξένων μουσείων. Τούτο όμως εδώ το αρχαίο αγγείο, που σήμερα βρίσκεται στις συλλογές του Μουσείου Μπενάκη, έχει μια ιδιαίτερη ιστορία με πολλές περιπέτειες που κάνουν όσους την ακούσουν να καταλήξουν πως τελικά από θαύμα βρίσκεται σήμερα στην Αθήνα.

Απρόσεκτος ο ιδιοκτήτης του σκύφου, δεν αποκλείεται, μεθυσμένος σε κάποιο συμπόσιο, να του γλίστρησε από τα χέρια και να του έσπασε. Μην μπορώντας όμως να αποχωριστεί το αγαπημένο του ποτήρι προσπάθησε να το κολλήσει και τα κατάφερε, αν και οι επιδιορθώσεις είναι ορατές μέχρι σήμερα

Διαβάστε περισσότερα Έρρωσο: Ο σκύφος του «Επιτηδευμένου» http://erroso.blogspot.com/2011/08/blog-post_25.html#ixzz2Qpa2ldJQ

ΚΩΘΩΝ

Ο Κριτίας αναφέρει δια μέσου του έργου του Πλουτάρχου ένα λακωνικής καταγωγής κυκλικό αγγείο, που ονομαζόταν κώθων. Θεωρούνταν από τους αρχαίους το πιο κατάλληλο για στρατιωτική χρήση, γιατί λόγω του χρώματος του δοχείου εμποδίζονταν εκείνος που έπινε να αντιληφθεί τις τυχόν ακαθαρσίες του νερού και χρώματα, ενώ παράλληλα είχε αρκετά γυριστό χείλος, ώστε να μένουν σε αυτό οι ακαθαρσίες κατά την πόση.



ΚΥΛΙΚΑ

Ένα άλλο διαδεδομένο σκεύος ήταν η κύλικα, ένα ποτήρι κυκλικού σχήματος, βαθύ, αλλά τελείως ανοιχτό, με βάση και δύο λαβές. Ο κλασικός τύπος της κύλικας μοιάζει με τα σημερινά ποτήρια της σαμπάνιας με προσθήκη δύο αυτιών συνήθως προς εξάρτηση της κενής κύλικας. Σε αγγειογραφίες οι συνδαιτημόνες κρατούν αυτά τα ποτήρια από τη βάση ή το πόδι. Το ύψος του ποδιού, όπως και το βάθος της κύλικας, ποίκιλλε κατά τόπο και χρόνο και γι' αυτό είναι πολλές οι παραλλαγές της κύλικας. Ο αρχαιότερος τύπος κύλικας είναι είδος βαθιού κυπέλου με την κοιλιά κάθετα διαμορφωμένη και με πόδι παχύ και ψηλό. Οι λαβές παρουσιάζουν το σχήμα βραχέως και πλήρως αυτιού, πολλές φορές δε έλλειπαν εντελώς. Αυτός ο τύπος συναντάται στην Ιταλία, στην Ελλάδα και στη Μικρά Ασία και ανήκει στην αρχαϊκή περίοδο. Χαρακτηριστικό δείγμα είναι η αρχαϊκή κύλικα που βρίσκεται στο βρετανικό μουσείο, διακοσμημένη με μαιάνδρους και κυματιστές γραμμές.



ΠΗΓΗ : <http://www.hellenicpantheon.gr/kylix.htm>

ΚΑΝΘΑΡΟΣ

Ο κάνθαρος είναι είδος αρχαίου ελληνικού αγγείου με σώμα σχήματος ποτηριού με κάθετη λαβή αμφίπλευρα, συνδεδεμένη με το χείλος του αγγείου και με υψηλή καμπυλωμένη λαβή στο επάνω μέρος. Ως σκεύος είναι συνδεδεμένο με την λατρεία του θεού Διονύσου, και αποτελεί σύμβολό του.



ΡΥΤΟ

Ένα υπέροχο ρυτό αγγείο από τη Ζάκρο. Σμιλεμένο σε κρύσταλλο.
Εξαιρετικό δείγμα της κομψότητας της μινωικής τέχνης. (Εθνικό
Αρχαιολογικό Μουσείο Ηρακλείου).
Ήταν συχνά ζωόμορφο και χρησιμοποιούνταν συνήθως ως κρασοπότηρο
σε συμπόσια.

http://piramatikoneiroland.blogspot.gr/2012/09/blog-post_30.html



ΠΙΘΟΣ



<http://users.sch.gr/ipap/Elinikos%20Politi>



ΑΜΦΟΡΕΑΣ



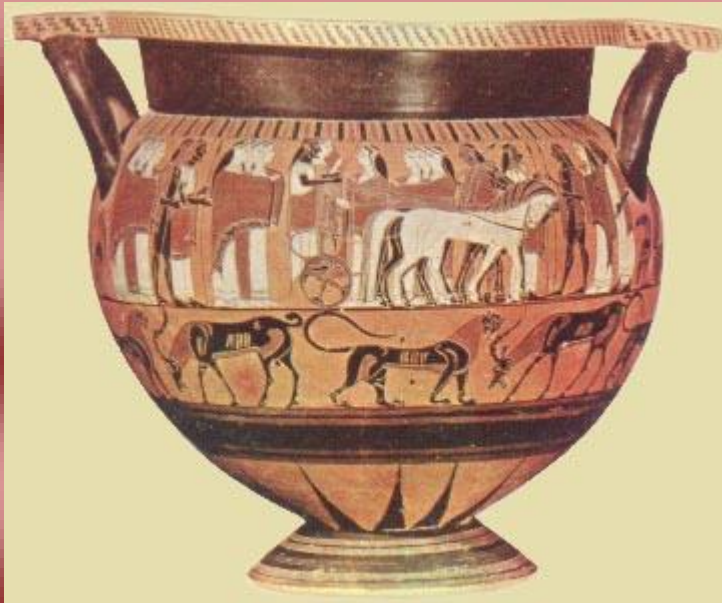
Με το όρο αμφορέας εννοείται ένα αγγείο με οβάλ σώμα , με κάθετη λαβή αμφίπλευρα. Χρησιμοποιείτο για την αποθήκευση οίνου και ενίοτε ελαίου. Το όνομα αμφορεύς προέρχεται από το επίρρημα αμφί και το ρήμα φέρειν. Οι αμφορείς επινοήθηκαν στην αρχαία Ελλάδα και υιοθετήθηκαν από τους Ρωμαίους ως κύρια μέσα μεταφοράς και αποθήκευσης κρασιού, λαδιού ελαιόκαρπου, δημητριακών, ψαριών κ.α. Χρησιμοποιήθηκαν σε όλη τη Μεσόγειο και τις επαρχίες της ρωμαϊκής αυτοκρατορίας περίπου έως τον 16ο αιώνα.

ΠΕΡΙΣΣΟΤΕΡΑ

<http://users.sch.gr/ipap/Ellinikos%20Politismos/AR/ar.ag/aggeia.htm#πίθος>

ΚΡΑΤΗΡΑΣ

Οι αρχαίοι Έλληνες έπιναν το κρασί τους αναμεμιγμένο με νερό, οίνο κεκραμμένο δηλαδή. Όσοι έπιναν τον οίνο άκρατο, σκέτο, ονομάζονταν ακρατοπότες, κάτι ανάλογο με το σημερινό μέθυσος. Ο κρατήρας ήταν το αγγείο, στο οποίο αναμιγνυόταν το νερό και το κρασί και η λέξη προέρχεται από το κεράννυμι, που σημαίνει αναμιγνύω.

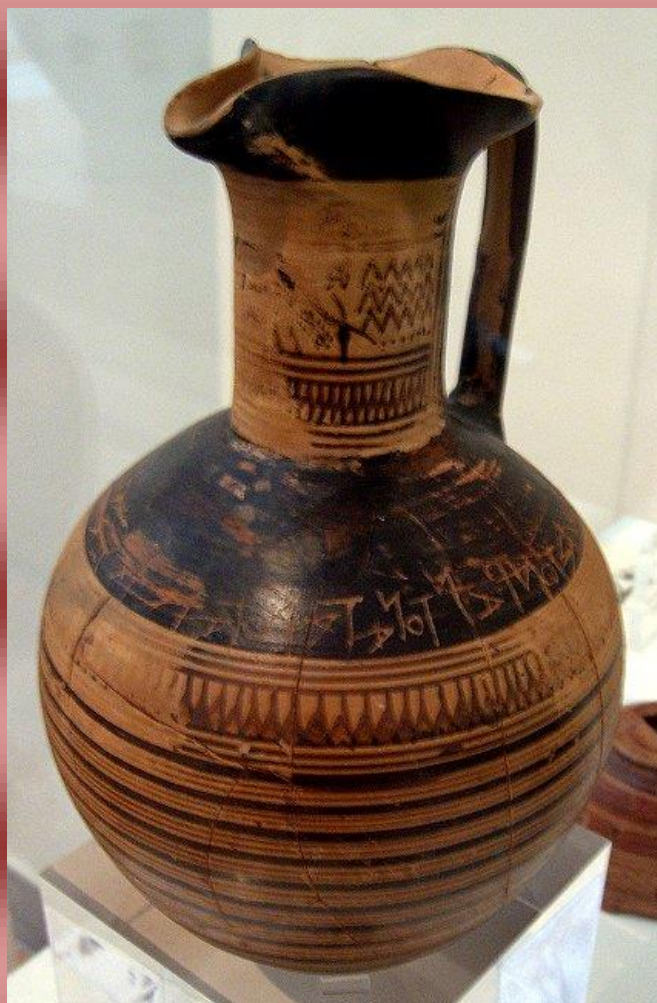


ΑΡΥΤΑΙΝΑ Ή ΚΥΑΘΟΣ

<http://winebees.wordpress.com/2012/07/12/%CE%B3%CE%B9%CE%B1%CF%84%CE%AF-%CE%BF%CE%B9-%CE%B1%CF%81%CF%87%CE%B1%CE%AF%CE%BF%CE%B9-%CE%B5%CE%B2%CE%B1%CE%B6%CE%B1%CE%BD-%CE%BD%CE%B5%CF%81%CF%8C-%CF%83%CF%84%CE%BF-%CE%BA%CF%81%CE%B1%CF%83/>

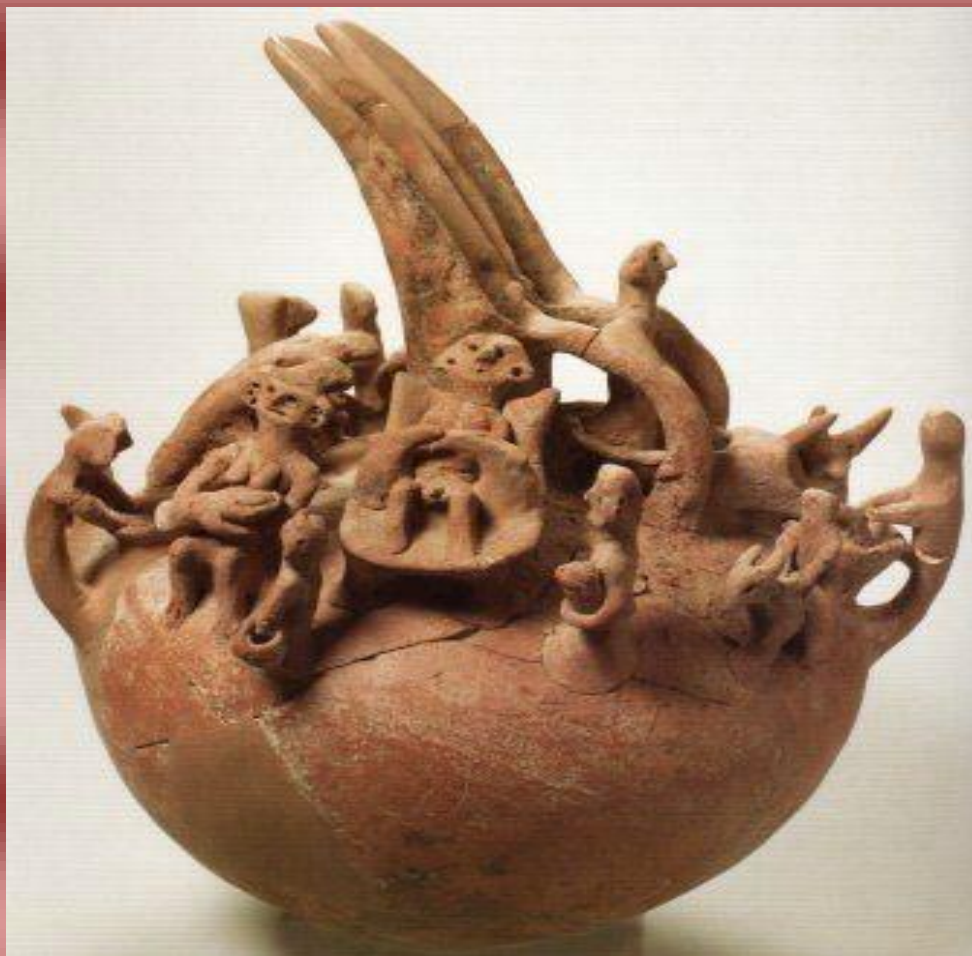


ΟΙΝΟΧΟΗ



Η Οινοχόη είναι μια κανάτα για την έκχυση του κρασιού που χρησιμοποιούσαν στην αρχαιότητα. Το όνομά της είναι σύνθετη λέξη από το οίνος και το χέω. Το όνομα εφαρμόζεται για τον συγκεκριμένο τύπο, έτσι όπως απαντάται στις εκάστοτε φιλολογικές μαρτυρίες. Υπάρχουν πολλές ποικιλίες της οινοχόης. Η Όλπη είναι ο πρωιμότερος τύπος με σιγμοειδές προφίλ. Η Οινοχόη τύπου 1 έχει τριφυλλοειδές στόμιο και υψηλή κάθετη λαβή, ενώ η Οινοχόη τύπου 2 έχει χαμηλότερη λαβή. Ο τύπος 3 ονομάζεται επίσης Χους και έχει κοντόχοντρο σώμα. Υπάρχουν επίσης πολλά άλλα σχήματα που ταξινομούνται αριθμητικά από τον τύπο 4 έως τον τύπο 10. Η οινοχόη παρήχθη από την αρχή του μελανόμορφου έως το τέλος του ερυθρόμορφου ρυθμού, αν και τα εκάστοτε προτιμώμενα σχήματα διαφέρουν από περίοδο σε περίοδο. Η διακοσμητική σκηνή εκτυλίσσεται συνήθως στο σώμα του αγγείου, μέσα σε πλαίσιο.

Pyrgos bowl



Το αγγείο προέρχεται από τη νεκρόπολη του Πύργου (Κύπρος) και αποτελεί θαυμάσιο δείγμα της ντόπιας δημιουργίας με σκηνές της καθημερινής ζωής του 2000 π.Χ. Ανάμεσα στις λαβές υπάρχει μια γυναικεία φιγούρα όρθια μέσα σε μια σκάφη της οποίας η εκροή καταλήγει σε μια άλλη λεκάνη. Εκεί μια άλλη μορφή συλλέγει με μια κανάτα το υγρό. Σύμφωνα με τον Παύλο Φλουρέντζο, διευθυντή του Τμήματος Αρχαιοτήτων της Κύπρου, αναπαρίσταται η σκηνή σύνθλιψης των σταφυλιών

ΑΡΧΑΙΟΣ ΚΥΚΛΑΔΙΤΙΚΟΣ ΦΟΡΗΤΟΣ ΦΟΥΡΝΟΣ



ΑΡΧΑΙΑ ΧΥΤΡΑ



Πρόκειται για ένα ευρύστομο, σφαιροειδές σκεύος, χωρίς έδραση, το οποίο στηριζόταν επάνω σε μόνιμες κατασκευές ή επάνω σε πρόχειρα υποστηρίγματα ακόμη και σε πέτρες. Πρόκειται για μία άποδη χύτρα δηλαδή η οποία συνέχισε να χρησιμοποιείται και στη μεσοκυκλαδική περίοδο. Η άποδη αυτή χύτρα συναντάται από την Πρωτοκυκλαδική μέχρι την Μεσοκυκλαδική περίοδο, ενώ η χρήση της διευκολύνονταν ιδιαίτερα από τις σταθερές εστίες με τα δύο παράλληλα τοιχία.

Εξελιγμένος τύπος είναι η χύτρα με τα τρία στηρίγματα, η τριποδική χύτρα, η οποία κυριαρχεί στη Θήρα από την αρχή της Υστεροκυκλαδικής περιόδου. Η κυριαρχία της υποδηλώνει μάλλον μια νέα προτίμηση στα βραστά φαγητά. Από σχετικές αναλύσεις σε τριποδικές χύτρες βρέθηκε ότι διέθεταν σημαντική ποσότητας μαρμαρυγγίας (μίκια) γεγονός που τις καθιστούσε πολύ ανθεκτικές στη φωτιά. Επίσης οι αναλύσεις έδειξαν παρουσία καταλοίπων λίπους, κυρίως πιο κοντά στο χείλος του σκεύους. Στην Υστεροκυκλαδική περίοδο χρησιμοποιούνταν και τριποδικές χύτρες από μπρούντζο.

ΦΟΡΗΤΑ ΜΑΓΚΑΛΙΑ



http://www.tnth.edu.gr/aet/thematic_areas/p79.html

ΣΚΕΥΗ ΣΕΡΒΙΣΜΑΤΟΣ



<http://www.hellinon.net/ANEOMENA/Diatrofi.htm>

ΕΥΡΗΜΑ ΑΠΟ ΤΗ ΣΤΟΑ ΤΟΥ ΑΤΤΑΛΟΥ



ΠΙΝΑΚΙΟΝ



Πινάκιον

Τα πινάκια έχουν σχήμα πιάτου αλλά παρουσιάζουν πολλές ποικιλίες: με στέλεχος και δύο λαβές, τετράγωνα ή κυκλικά, αβαθή ή βαθιά.

<http://users.sch.gr/ipap/Ellinikos%20Politismos/AR/ar.ag/aggeia.htm#υδρία,υδρία-καλπς>

ΠΡΟΧΟΥΣ

Είδος αγγείου για νερό, που οι αρχαίοι Έλληνες το χρησιμοποιούσαν για την πλύση των χεριών των συνδαιτυμόνων και των φιλοξενούμενων. Πρώτη φορά αναφέρεται από τον Όμηρο. Αλλά και στον Όμηρο και στους μεταγενέστερους ποιητές πολλές φορές ο πρόχους ταυτίζεται με την οινοχόη.

Κατασκευάζονταν συνήθως από πήλο και μέταλλο. Αλλά κατά τον 5ο αι. π.Χ. αναφέρονται και πολύτιμοι από χρυσό και άργυρο. Το αρχικό τους σχήμα ήταν το σχήμα της ξεροκολοκύθας. Αργότερα διαμορφώθηκε σε δύο τύπους, από τους οποίους ο ένας έχει στόμιο στρογγυλό και ο άλλος τρίλοβο. Αρχικά η κοιλιά τους ήταν μεγάλη και είχε βάση χαμηλή, ενώ αργότερα έγινε κομψότερος με λαιμό, λαβή και βάση ψηλότερη και στολίστηκε με θαυμάσιες αγγειογραφίες.



**ΠΥΛΙΝΟ ΚΥΠΕΛΛΟ ΜΕ ΕΛΙΕΣ
ΑΠΟ ΤΟ ΜΙΝΩΙΚΟ ΑΝΑΚΤΟΡΟ ΤΗΣ
ΖΑΚΡΟΥ. ΓΥΡΩ ΣΤΟ 1450 Π.Χ.
(ΜΟΥΣΕΙΟ ΗΡΑΚΛΕΙΟΥ).**



**Η ΛΕΚΑΝΙΔΑ ΑΠ ΤΟ ΕΡΓΑΣΤΗΡΙΟ ΜΠΟΛΑΝΗΣ ΣΤΟ
ΧΑΜΑΛΕΥΡΙ, ΠΕΡ.2160-2000 Π.Χ.
ΠΟΛΥ ΚΑΜΕΝΗ ΕΣΩΤΕΡΙΚΑ ΚΑΙ ΕΞΩΤΕΡΙΚΑ, ΦΑΙΝΕΤΑΙ ΟΤΙ ΤΟ
ΧΡΗΣΙΜΟΠΟΙΟΥΣΑΝ ΣΑΝ ΜΑΓΕΙΡΙΚΟ ΣΚΕΥΟΣ.**



**ΚΩΝΙΚΑ ΚΥΠΕΛΛΑ ΑΠ ΤΟ ΧΑΜΑΛΕΥΡΙ, ΕΡΓΑΣΤΗΡΙΟ ΜΠΟΛΑΝΗΣ,
ΠΕΡ.2160-2000 Π.Χ. ΘΕΩΡΕΙΤΑΙ ΣΧΕΔΩΝ ΒΕΒΑΙΟ ΟΤΙ ΤΑ
ΧΡΗΣΙΜΟΠΟΙΟΥΣΑΝ ΣΤΗΝ ΕΠΕΞΕΡΓΑΣΙΑ ΑΡΩΜΑΤΙΚΩΝ ΥΛΩΝ.**



ΛΟΠΑΔΑ, ΜΕΣΗΣ ΝΕΟΛΙΘΙΚΗΣ ΠΕΡΙΟΔΟΥ, ΠΕΡ. 4500 Π.Χ. ΒΡΕΘΗΚΕ
ΣΤΟ ΣΠΗΛΑΙΟ ΓΕΡΑΝΙΟΥ (ΔΥΤ. ΚΡΗΤΗ). ΣΕ ΘΡΑΣΜΑΤΑ ΤΟΥ
ΕΝΤΟΠΙΣΤΗΚΑΝ ΖΩΙΚΑ ΚΑΙ ΦΥΤΙΚΑ ΛΙΠΗ, ΤΑ ΟΠΟΙΑ ΟΜΩΣ
ΔΕΝ ΜΠΟΡΟΝ ΝΑ ΑΠΟΔΟΘΟΝ ΣΕ ΣΥΓΚΕΚΡΙΜΕΝΗ ΤΡΟΦΙΚΗ
ΠΗΓΗ.

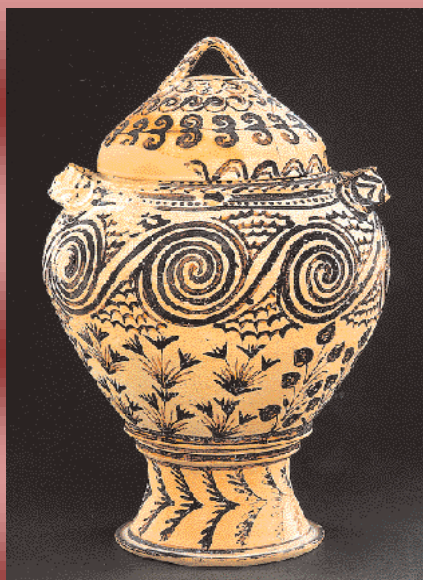


ΜΙΚΥΚΛΟ ΚΥΠΕΛΛΟ ΑΠ ΤΟ ΕΡΓΑΣΤΗΡΙΟ «ΜΠΟΛΟΝΗΣ»
ΣΤΟ ΧΑΜΑΛΕΡΙ, ΠΕΡ. 2160-2000 Π.Χ. ΠΕΡΙΕΙΧΕ ΥΠΟΛΕΙΜΜΑΤΑ ΑΠΟ
ΙΡΙΔΕΛΛΑΙΟ, ΜΙΓΜΑ ΚΗΡΟΥ ΜΕΛΙΣΣΩΝ ΚΑΙ
ΠΟΛΛΑ ΔΗΜΗΤΡΙΑΚΑ.



ΗΘΜΟΠΥΞΙΔΑ (ΣΟΥΡΩΤΗΡΙ)

ΚΡΙΝΟΙ, ΚΡΟΚΟΙ ΚΑΙ ΠΙΘΑΝΩΣ ΦΥΤΑ ΚΑΠΠΑΡΗΣ ΣΕ ΗΘΜΟΠΥΞΙΔΑ
(ΣΟΥΡΩΤΗΡΙ) ΤΗΣ ΥΣΤΕΡΟΜΙΝΩΙΚΗΣ ΠΕΡΙΟΔΟΥ (ΠΕΡ.1425-1390
Π.Χ.), ΑΠΟ ΤΟ ΧΑΜΑΛΕΥΡΙ ΡΕΘΥΜΝΟΥ.



ΠΗΓΗ : Η ΚΑΘΗΜΕΡΙΝΗ, ΕΠΤΑ ΗΜΕΡΕΣ ΚΥΡΙΑΚΗ 23 ΑΠΡΙΛΙΟΥ 2000
ΜΙΝΩΙΚΗ ΚΑΙ ΜΥΚΗΝΑΪΚΗ ΔΙΑΤΡΟΦΗ
<http://www.slideshare.net/kostas165/ss-13835768>

Η ΔΙΑΤΡΟΦΗ ΣΤΗΝ ΑΡΧΑΙΑ ΕΛΛΑΔΑ



Ο Πλούτων δειπνεί με τη συντροφιά της Περσεφόνης. Αττική ερυθρόμορφη κύλικα, Βρετανικό Μουσείο, Λονδίνο, 440-430 π.Χ. περίπου.



Σκηνή από συμπόσιο: οι συνδαιτημόνες παίζουν κότταβο ενώ μία κοπέλα παίζει αυλό. Αττικός ερυθρόμορφος κρατήρας, Εθνικό Αρχαιολογικό Μουσείο της Μαδρίτης, 420 π.Χ. περίπου.



Τα δημητριακά κατείχαν εξέχουσα θέση στη διατροφή των Αρχαίων Ελλήνων. Ήδη από την ομηρική εποχή ήταν γνωστός ο τρόπος καλλιέργειας σίτου, κριθαριού και όλυρας



Ερυθρόμορφο πιάτο με παράσταση ψαριών, Μουσείο του Λούβρου, Παρίσι, 350 - 325 π.Χ. περίπου.



Νεαρός που στο δεξί χέρι κρατά μια οινοχόη για να
αντλήσει κρασί από έναν κρατήρα, ώστε να γεμίσει μια κύλικα στο
αριστερό του χέρι. Το γεγονός ότι εμφανίζεται γυμνός μαρτυρά πως
υπηρετεί ως οινοχός σε συμπόσιο. Αττικό ερυθρόμορφο
κύπελλο, Μουσείο του Λούβρου, Παρίσι, 490 - 480 π.Χ. περίπου.



Νεαρός που στο δεξί χέρι κρατά μια οινοχόη για να
αντλήσει κρασί από έναν κρατήρα, ώστε να γεμίσει μια κύλικα στο
αριστερό του χέρι. Το γεγονός ότι εμφανίζεται γυμνός μαρτυρά πως
υπηρετεί ως οινοχός σε συμπόσιο. Αττικό ερυθρόμορφο
κύπελλο, Μουσείο του Λούβρου, Παρίσι, 490 - 480 π.Χ. περίπου.

<http://el.wikipedia.org/wiki/%CE%94%CE%B9%CE%B1%CF%84%CF%81%CE%BF%CF%86%CE%AE%CF%83%CF%84%CE%B7%CE%BD%CE%B1%CF%81%CF%87%CE%B1%CE%AF%CE%B1%CE%95%CE%BB%CE%BB%CE%AC%CE%B4%CE%B1>



