

Ενδεικτικός Εσωτερικός Κανονισμός Λειτουργίας των Γυμνασίων και Λυκείων



Σχολική μονάδα ...

ΓΥΜΝΑΣΙΟ
ΓΕΡΓΕΡΗΣ

ΤΑΥΤΟΤΗΤΑ ΣΧΟΛΙΚΗΣ ΜΟΝΑΔΑΣ	
ΣΧΟΛΙΚΟ ΈΤΟΣ	2024-2025
ΣΧΟΛΕΙΟ	ΓΥΜΝΑΣΙΟ ΓΕΡΕΡΗΣ
ΔΙΕΥΘΥΝΣΗ	ΓΕΡΓΕΡΗ
ΤΗΛΕΦΩΝΟ	2894041298
E-MAIL	gymgerge@sch.gr
ΚΩΔ. ΣΧΟΛΕΙΟΥ	1722010
ΔΙΕΥΘΥΝΤΗΣ	ΤΙΤΑΚΗΣ ΕΥΑΓΓΕΛΟΣ ΠΕ 01
ΑΝΑΠΛΗΡΩΤΗΣ ΔΙΕΥΘΥΝΤΗΣ	ΜΑΝΤΖΑΝΑΣ ΚΩΝΣΤΑΝΤΙΝΟΣ ΠΕ02



ΕΣΩΤΕΡΙΚΟΣ ΚΑΝΟΝΙΣΜΟΣ ΛΕΙΤΟΥΡΓΙΑΣ ΓΥΜΝΑΣΙΟΥ ΓΕΡΓΕΡΗΣ ΗΡΑΚΛΕΙΟΥ

Σχετικά: Τεύχος Β' 5387/26.09.2024 ΕΦΗΜΕΡΙΔΑ ΤΗΣ ΚΥΒΕΡΝΗΣΕΩΣ 55505

1. Προσέλευση - παραμονή στο σχολείο και αποχώρηση από αυτό.

Η Σχολική Μονάδα λειτουργεί συνολικά πέντε εργάσιμες ημέρες της εβδομάδας από τις **08:15 έως τις 14:10**. Στην αρχή του σχολικού έτους ορίζονται από το Υπουργείο Παιδείας οι ημέρες των αργιών. Τυχόν διαφοροποιήσεις του καθημερινού ωραρίου γνωστοποιούνται εγκαίρως στους γονείς και στους μαθητές από τη Διεύθυνση της Σχολικής Μονάδας με e-mail προς τους γονείς/κηδεμόνες καθώς και με ανάρτηση στην ιστοσελίδα <http://gym-gerger.ira.sch.gr>

Η έγκαιρη προσέλευση των μαθητών/τριών στο σχολείο, η αποχώρησή τους καθώς και η τακτική και ανελλιπής φοίτηση αποτελούν βασικά στοιχεία της εκπαιδευτικής διαδικασίας. Οι μαθητές/τριες προσέρχονται στο σχολείο πριν από την έναρξη των μαθημάτων, ενώ όσοι/ες προσέρχονται με καθυστέρηση παραμένουν σε καθορισμένο, εκ των προτέρων, χώρο στο σχολείο και εισέρχονται στην τάξη τους, μετά την ολοκλήρωση της διδακτικής ώρας. Σε περίπτωση καθυστερημένης προσέλευσης μαθητή/τριας μετά την είσοδο του/της εκπαιδευτικού στην αίθουσα καταχωρείται απουσία.

Οι μαθητές/τριες δεν επιτρέπεται να αποχωρήσουν από το σχολείο πριν από τη λήξη των μαθημάτων, χωρίς άδεια. Αν παρουσιαστεί ανάγκη έκτακτης αποχώρησης, κατά τη διάρκεια του σχολικού ωραρίου (π.χ. ασθένεια), ενημερώνεται ο/η γονέας/κηδεμόνας/ασκών την επιμέλεια για να παραλάβει το παιδί του/της, εφόσον αυτό είναι ανήλικο, και το παραλαμβάνει αφού πρώτα ενυπόγραφα δηλώσει ενώπιον της Διεύθυνσης της σχολικής μονάδας το γεγονός αυτό.

2. Συμπεριφορά μαθητών/τριών - Παιδαγωγικός έλεγχος

2α. Συμπεριφορά μαθητών/τριών

Αποκλίσεις των μαθητών/τριών από τη δημοκρατική συμπεριφορά, τους κανόνες του σχολείου, τους όρους της ισότιμης συμμετοχής στη ζωή του σχολείου, από τον οφειλόμενο σεβασμό στον/στην εκπαιδευτικό, στον/ στην συμμαθητή/τρια, στη σχολική περιουσία, θεωρούνται σχολικά παραπτώματα. Τα σχολικά παραπτώματα αντιμετωπίζονται από το σχολείο σύμφωνα με την ισχύουσα νομοθεσία και με γνώμονα την αρχή ότι η κατασταλτική αντιμετώπιση αυτών των φαινομένων είναι η

[1]



τελευταία επιλογή, χωρίς όμως να αποκλείεται η εφαρμογή των κάθε φορά ισχυόντων παιδαγωγικών μέτρων.

Τα θέματα αποκλίνουσας συμπεριφοράς των μαθητών/τριών στο σχολείο αποτελούν αντικείμενο συνεργασίας του/της εκπαιδευτικού της τάξης με τον/τη Σύμβουλο Σχολικής Ζωής, αν πρόκειται για μαθητές/τριες που φοιτούν στη Δευτεροβάθμια Εκπαίδευση, τον/τη Διευθυντή/τρια-Προϊστάμενο/η της σχολικής μονάδας, τον Σύλλογο Διδασκόντων/ουσών και τον/τη Σύμβουλο Εκπαίδευσης Παιδαγωγικής Ευθύνης, προκειμένου να υπάρξει η καλύτερη δυνατή παιδαγωγική αντιμετώπισή τους. Σε κάθε περίπτωση και πριν από οποιαδήποτε απόφαση, λαμβάνεται υπόψη η βασική αρχή του σεβασμού της προσωπικότητας και των δικαιωμάτων των μαθητών/τριών.

2β. Πειθαρχία και παιδαγωγικός έλεγχος

Σε περίπτωση που διαπιστωθεί ότι κάποιος μαθητής με πράξεις ή παραλείψεις τους παραβαίνουν τους κανόνες που διέπουν τη σχολική ζωή, παρακωλύουν το έργο του Σχολείου, ή έχουν βλαπτική προς τους συμμαθητές τους συμπεριφορά, τότε είναι αναγκαία η επιβολή παιδαγωγικών μέτρων, σύμφωνα πάντοτε με τη σχολική νομοθεσία και με τις αρχές της Παιδαγωγικής και της Ψυχολογίας.

Τα παιδαγωγικά μέτρα που δύνανται να εφαρμοστούν, βάσει του Φ.Ε.Κ. 5130/102791/ΓΔ4/10-9-2024, κεφ. ΣΤ, άρθρο 28, πάντα με γνώμονα το συμφέρον των μαθητών/τριών που παρουσιάζουν αποκλίνουσα συμπεριφορά εντός και εκτός σχολικής μονάδας, κατά τον λόγο αρμοδιότητας του καθενός εκπαιδευτικού οργάνου, κλιμακώνονται ως εξής: **α) προφορική παρατήρηση, β) επίπληξη, γ) ωριαία απομάκρυνση δ) αποβολή από τα μαθήματα μέχρι τρεις (3) ημέρες, ε) αποβολή από τα μαθήματα μέχρι πέντε (5) ημέρες, στ) αποκλεισμός από πάσης φύσεως δράσεις, εκδηλώσεις, αθλητικές δραστηριότητες, εκπαιδευτικές εκδρομές που διοργανώνει το σχολείο, σωρευτικώς ή διαζευκτικώς, εντός του τρέχοντος διδακτικού έτους, ζ) αλλαγή τμήματος και η) αλλαγή σχολικού περιβάλλοντος.**

Οι μαθητές/τριες που αποβάλλονται παραμένουν τις ημέρες της αποβολής στο σπίτι με ευθύνη των γονέων/κηδεμόνων/εχόντων την επιμέλειά τους. Οι ώρες απουσίας τους με Ωριαία αποβολή από την τάξη καταχωρίζονται και οι μαθητές απασχολούνται με ευθύνη του Διευθυντή του Σχολείου.

Οι γονείς/κηδεμόνες ενημερώνονται από το Σχολείο για την όποια παρεκκλίνουσα συμπεριφορά των παιδιών τους και την επιβολή οιασδήποτε παιδαγωγικών μέτρων.



3. Πρόληψη φαινομένων Βίας και Σχολικού εκφοβισμού- Συμπεριφορά και υποχρεώσεις - Σχολική ζωή - Φοίτηση

3α) Πρόληψη φαινομένων Βίας και Σχολικού εκφοβισμού

Η ανάπτυξη θετικού σχολικού κλίματος αποτελεί σημαντικό παράγοντα της διαδικασίας πρόληψης ή/και αντιμετώπισης φαινομένων βίας, παρενόχλησης, εξαναγκασμού και σχολικού εκφοβισμού. Χαρακτηριστικά του θετικού και υγιούς σχολικού κλίματος είναι ο αμοιβαίος σεβασμός, η αποδοχή της διαφορετικότητας, η προώθηση της συνεργασίας με φορείς, η συνεργασία του σχολείου με την οικογένεια.

Απρεπής συμπεριφορά μαθητή, χειροδικία, άσκηση λεκτικής, σωματικής ή ψυχολογικής βίας από άτομα ή ομάδες προς άλλους μαθητές ελέγχονται αυστηρά, θεωρούνται σοβαρές παρεκκλίσεις από τους κανόνες της σχολικής ζωής και αντιμετωπίζονται αναλόγως και κατά περίπτωση από τον Διευθυντή του Σχολείου ή από τον Σύλλογο των Διδασκόντων, σύμφωνα με την εκπαιδευτική νομοθεσία.

3β. Συμπεριφορά και υποχρεώσεις

Οι μαθητές οφείλουν να συμπεριφέρονται με σεβασμό και ευγένεια προς το εκπαιδευτικό προσωπικό, τους συμμαθητές τους και προς όλα τα πρόσωπα που βοηθούν στο έργο της Σχολικής Μονάδας (προσωπικό καθαριότητας κ.τ.λ.).
Αναλυτικότερα:

1. Η εμφάνιση των μαθητών είναι φροντίδα των γονέων /κηδεμόνων τους. Η καθημερινή εμφάνιση των μαθητών πρέπει να είναι ευπρεπής σύμφωνα με τα κοινά ήθη και έθιμα, καθαρή, απλή, ανεπιτήδευτη και οπωσδήποτε συμβατή με τη μαθητική ιδιότητα. Οι μαθητές/τριες θα πρέπει να φορούν αθλητική περιβολή για τη συμμετοχή τους στο μάθημα της Φυσικής Αγωγής.
2. Οι μαθητές είναι υποχρεωμένοι να σέβονται και να τηρούν το ωράριο του καθημερινού προγράμματος, ιδιαίτερα την ώρα έναρξης των μαθημάτων και κάθε άλλης σχολικής εκδήλωσης (πρωινής προσευχής, εορταστικών εκδηλώσεων, εκπαιδευτικών εξορμήσεων, εκδρομών κ.ά.).
3. Σε περίπτωση απουσίας καθηγητή/τριας, υποχρέωση των μαθητών είναι να παραμένουν στον χώρο του σχολείου, χωρίς να ενοχλούν τους μετέχοντες στη διδακτική διαδικασία.



4. Οι μαθητές οφείλουν όχι μόνο να παρακολουθούν και να συμμετέχουν ενεργά στην καθημερινή διδακτική διαδικασία, αλλά σεβόμενοι το δικαίωμα των συμμαθητών τους για μάθηση, να μην παρακωλύουν το μάθημα.
5. Δεν επιτρέπεται η έξοδος των μαθητών από το Σχολείο κατά τη διάρκεια της λειτουργίας του. Η ανατιολόγητη απουσία από διδακτική ώρα ελέγχεται από τον Διευθυντή του Σχολείου, τον υπεύθυνο καθηγητή και τον Σύλλογο των Διδασκόντων.
8. Απαγορεύεται αυστηρά το κάπνισμα, στους εσωτερικούς και τους εξωτερικούς χώρους του Σχολείου, όπως και σε κάθε άλλη σχολική εκδήλωση εντός και εκτός του Σχολείου, σύμφωνα με τους ισχύοντες κανόνες της Πολιτείας.
9. Οι μαθητές οφείλουν να επιδίδουν στους γονείς/κηδεμόνες τους τις γραπτές ανακοινώσεις του Σχολείου προς ενημέρωση τους.
10. Βασική μέριμνα του Σχολείου αποτελεί η συνεργασία με τα Πενταμελή Συμβούλια των τάξεων, με το Δεκαπενταμελές Μαθητικό Συμβούλιο καθώς, επίσης, και με το Σύλλογο Γονέων και Κηδεμόνων, με κύριο σκοπό την εφαρμογή των αρχών και των κανόνων της σχολικής ζωής, σύμφωνα με την εκπαιδευτική νομοθεσία.
11. **Υποχρέωση των μαθητών είναι να τηρούν τον Κανονισμό του Σχολείου.**

3γ. Σχολική ζωή - Φοίτηση

1. Η φοίτηση των μαθητών, σύμφωνα με την ισχύουσα νομοθεσία, είναι δικαίωμα και υποχρέωσή τους.
2. Υποχρέωση των μαθητών είναι να σέβονται και να τηρούν το ωρολόγιο πρόγραμμα.
3. Εάν το σύνολο των απουσιών ενός μαθητή υπερβεί τα οριζόμενα όρια από τον Νόμο, η φοίτηση χαρακτηρίζεται ανεπαρκής και ο μαθητής / μαθήτρια υποχρεούται να επαναλάβει τη φοίτησή του/της στην ίδια τάξη (κεφ 5, άρθρο 20 του Φ.Ε.Κ. 5130/102791/ΓΔ4/10-9-2024). Βάσει του ανωτέρω Φ.Ε.Κ. υφίσταται η διάκριση των απουσιών σε δικαιολογημένες και αδικαιολόγητες. Συγκεκριμένα οι μαθητές έχουν ως ανώτατο όριο τις 114 απουσίες εκ των οποίων το όριο δικαιολογημένων απουσιών από κηδεμόνα και ιατρό είναι 64 και το όριο των αδικαιολόγητων απουσιών είναι 50. Ο ανωτέρω νόμος προβλέπει τις περιπτώσεις που οι απουσίες καταχωρούνται στο Βιβλίο φοίτησης αλλά, όμως, δεν προσμετρούνται για διάφορους ειδικούς λόγους.
- Ο υπεύθυνος καθηγητής κάθε τμήματος οφείλει να ενημερώνει τους γονείς/κηδεμόνες για την απουσία των μαθητών και να πληροφορείται τους λόγους αυτής με κάθε πρόσφορο μέσο (τηλεφώνημα, μήνυμα σταλμένο από λογαριασμό της σχολικής



μονάδας στο ηλεκτρονικό ταχυδρομείο ή στο κινητό τηλέφωνο των γονέων/κηδεμόνων και με επιστολή). Σε περίπτωση που μαθητής/μαθήτρια απουσιάζει τρεις συνεχόμενες ημέρες ή υπερβεί τις εικοσιπέντε (25) συνολικά απουσίες, ο υπεύθυνος τού τμήματος επικοινωνεί άμεσα με τους γονείς/κηδεμόνες του μαθητή ή της μαθήτριας και ενημερώνει τη Διεύθυνση του Σχολείου.

Τα όρια των απουσιών και ο χαρακτηρισμός της φοίτησης γνωστοποιούνται στους γονείς με την έναρξη του σχολικού έτους.

4. Σε περίπτωση που υπάρχει ανάγκη/ειδικός λόγος κάποιος γονέας να παραλάβει το παιδί του πριν από τη λήξη των μαθημάτων, πρέπει να ενημερώσει εγκαίρως τη Διεύθυνση της Σχολικής Μονάδας.

5. Για τη συμμετοχή των μαθητών στο μάθημα της Φυσικής Αγωγής, καθώς και στις αθλητικές δραστηριότητες στο πλαίσιο του σχολείου είναι απαραίτητη η συμπλήρωση Ατομικού Δελτίου Υγείας για τους μαθητές της Α' τάξης του Γυμνασίου, σύμφωνα με σχετική εγκύκλιο των Υπουργείων Υγείας και Παιδείας.

6. Αναφορικά με την απαλλαγή από κάποιο μάθημα ή κάποιο είδος εξέτασης τηρείται αυστηρά η εκπαιδευτική νομοθεσία (Κεφ. 5, άρθρο 22 του Φ.Ε.Κ. 5130/102791/ΓΔ4/10-9-2024 κεφ 5,) η οποία προβλέπει το δικαίωμα απαλλαγής από τα μαθήματα της Φυσικής Αγωγής, των Θρησκευτικών και της Μουσικής.

Για να απαλλαγεί ένας μαθητής από το μάθημα της Φυσικής Αγωγής για λόγους υγείας, ο γονέας/κηδεμόνας πρέπει να υποβάλει στο Σχολείο αίτηση απαλλαγής με σχετική ιατρική βεβαίωση εντός πέντε (5) ημερών από την έναρξη των μαθημάτων, ή την εμφάνιση της πάθησης ή την επάνοδο του μαθητή στο σχολείο μετά την ασθένεια.

4. Σχολικές Εκδηλώσεις - Δραστηριότητες

1. Το σχολείο οργανώνει μία σειρά εκδηλώσεων/δραστηριοτήτων που στόχο έχουν τη σύνδεση σχολικής και κοινωνικής ζωής, τον εμπλουτισμό των υπαρχουσών γνώσεων των μαθητών/τριών, την απόκτηση δεξιοτήτων ζωής και την ευαισθητοποίησή τους σε κοινωνικά θέματα. Οι ενδοσχολικές εκδηλώσεις, οι σχολικές δραστηριότητες και η συμμετοχή σε καινοτόμα σχολικά προγράμματα γίνονται με πρωτοβουλίες, ιδέες και ευθύνη των ίδιων των μαθητών/τριών, επειδή με τον τρόπο αυτό αισθάνονται υπεύθυνοι/ες, αναδεικνύουν τις ικανότητές τους, τις κλίσεις τους, τα ενδιαφέροντά τους και το ταλέντο τους.

2. Παράλληλα οργανώνονται εκδηλώσεις και υποστηρίζεται η συμμετοχή εκπαιδευτικών και μαθητών σε πολιτιστικά και περιβαλλοντικά προγράμματα σχολικών δραστηριοτήτων. Πραγματοποιούνται εκπαιδευτικές-δραστηρικές επισκέψεις,

[5]



οι προβλεπόμενοι σχολικοί περίπατοι και εκκλησιασμοί, καθώς και επετειακές, αθλητικές και ψυχαγωγικές εκδηλώσεις. Είναι αναγκαία η ευνοήσιμη συγκατάθεση του γονέα στις περιπτώσεις που απαιτείται μετακίνηση των μαθητών με μεταφορικό μέσο, λόγω συμμετοχής τους σε εκπαιδευτικά προγράμματα ή άλλες δραστηριότητες.

3. Κατά τις εξόδους από το Σχολείο (διδασκτικές επισκέψεις, εκδρομές κ.ά.) οι μαθητές πρέπει να υπακούουν στους συνοδούς εκπαιδευτικούς και να συμπεριφέρονται με ευγένεια και ευπρέπεια στους επισκεπτόμενους χώρους. Σε περίπτωση που ένας μαθητής επιδεικνύει συμπεριφορά που παραβαίνει τις αρχές του Σχολείου και τις υποδείξεις των συνοδών καθηγητών, του επιβάλλονται τα ανάλογα παιδαγωγικά μέτρα, όπως αυτά αναφέρονται παραπάνω (βλ. *Πειθαρχία και Παιδαγωγικός Έλεγχος*).

4. Κατά την έναρξη του διδακτικού έτους για ανάρτηση φωτογραφιών ή βίντεο στη σχολική ιστοσελίδα δίνεται έντυπο γονικής συγκατάθεσης στους γονείς / κηδεμόνες.

5. Η συμμετοχή του Σχολείου στις εκδηλώσεις και τις μαθητικές παρελάσεις των Εθνικών Εορτών θεωρείται τιμή και καθήκον.

5. Συνεργασία Σχολείου - Οικογένειας-Σύλλογου Γονέων/Κηδεμόνων

Μεγάλη σημασία αποδίδεται από το Σχολείο στην επικοινωνία και την επικοδομητική συνεργασία με τους γονείς των μαθητών μας και με τον εκλεγμένο Σύλλογό τους. Το σχολείο βρίσκεται σε αγαστή συνεργασία με την οικογένεια του/της μαθητή/τριας, με τον Σύλλογο Γονέων/Κηδεμόνων και φορείς, των οποίων όμως ο ρόλος είναι διακριτός. Κάθε φορά που δημιουργείται θέμα το οποίο σχετίζεται με συγκεκριμένο/η μαθητή/τρια, ο πρώτος που ενημερώνεται σχετικά είναι ο γονέας/κηδεμόνας/ ασκών την επιμέλεια, ο οποίος θα πρέπει να συνεργαστεί με το σχολείο.

Οι γονείς πρέπει να φροντίζουν για τη δημιουργία και διατήρηση καλών σχέσεων με το εκπαιδευτικό προσωπικό του Σχολείου, και να ανταποκρίνονται στις προσκλήσεις του Σχολείου για κάθε θέμα που αφορά στο παιδί τους. Η θετική στάση των γονέων προς το Σχολείο και τον δάσκαλο θα ενισχύσει και τη θετική στάση του μαθητή προς το σχολείο. Η συμμετοχή των γονέων στις κοινές παιδαγωγικές συναντήσεις γονέων και εκπαιδευτικού προσωπικού που οργανώνονται από τη Σχολική Μονάδα κρίνεται απαραίτητη. Οι γονείς πρέπει να ενημερώνονται και να διαβάζουν με προσοχή τις ανακοινώσεις και τις οδηγίες που στέλνει παντοιοτρόπως το Σχολείο. Συναντήσεις των γονέων με τη Διεύθυνση και τους διδάσκοντες γίνονται μία φορά την εβδομάδα σε καθορισμένη ημέρα και ώρα η οποία γνωστοποιείται.



Μετά το τέλος τού Α' τετραμήνου οι γονείς καλούνται στο Σχολείο για να παραλάβουν τους ελέγχους πρόοδο των μαθητών και να συζητήσουν με τους διδάσκοντες για την επίδοση, πρόοδο και διαγωγή των παιδιών τους. Οι γονείς έχουν εξ ολοκλήρου την ευθύνη της τακτικής και ανελλιπούς φοίτησης των παιδιών τους. Το Σχολείο οφείλει με τη σειρά του να ειδοποιεί εκτάκτως τους γονείς για οποιοδήποτε περιστατικό παρεκκλίνουσας συμπεριφοράς του παιδιού τους. Σε περίπτωση ανάγκης οι μαθητές μπορούν να επικοινωνούν με τους γονείς τους, με την άδεια της Διεύθυνσης, από το τηλέφωνο του Σχολείου.

Οι γονείς υποχρεούνται να τηρούν τα οριζόμενα από τον παρόντα Κανονισμό κατά το μέρος που τους αφορά.

6. Ποιότητα του σχολικού χώρου - Χρηστή διαχείριση χώρων-υλικών- ασφάλεια των σχολικών εγκαταστάσεων

6α) Ποιότητα του σχολικού χώρου

Ένας από τους στόχους του σχολείου είναι η καλλιέργεια της αίσθησης της ευθύνης στους/στις μαθητές/τριες σε ό,τι αφορά την ποιότητα του σχολικού χώρου. Καθαρά και συντηρημένα κτίρια - αίθουσες, εργαστήρια, παραρτήματα, ο αύλειος χώρος-διαμορφώνουν τον περιβάλλοντα χώρο μέσα στον οποίο είναι δυνατόν να καλλιεργηθεί η ψυχή του/της μαθητή/τριας. Φθορές, ζημιές και κακή χρήση της περιουσίας του σχολείου αποδυναμώνουν τις εκπαιδευτικές δυνατότητές του και οδηγούν στην αντίληψη της απαξίωσης της δημόσιας περιουσίας. Στις περιπτώσεις εκείνες, όπου αποδεδειγμένα η φθορά/καταστροφή, μερική ή ολική, σχολικών κτιρίων, χώρων και παραρτημάτων αυτών, καθώς και υλικοτεχνικής υποδομής και εξοπλισμού εντός αυτών, αποδίδεται σε συγκεκριμένο/η μαθητή/τρια, ο/η τε- λευταίος/α ελέγχεται για τη συμπεριφορά αυτή και **η δαπάνη αποκατάστασης βαρύνει τον γονέα/κηδεμόνα** του/της ή τον/την ίδιο/ίδια, αν είναι ενήλικος/η.

Συγκεκριμένα, η Διεύθυνση της σχολικής μονάδας καλεί τον ίδιο τον/τη μαθητή/τρια που είναι ενήλικος/η ή τον γονέα/κηδεμόνα/ασκούντα την επιμέλεια στον οποίο αποδεδειγμένα αποδίδεται η ζημία και του ζητάει να την αποκαταστήσει, μέσα σε προθεσμία πέντε (5) ημερών. Στην περίπτωση που δηλώσουν ότι δεν προτίθενται να αποκαταστήσουν τη ζημία, τότε η Διεύθυνση της σχολικής μονάδας το γνωστοποιεί στον οικείο Δήμο ή στη Σχολική Επιτροπή, σύμφωνα με τα οριζόμενα στο άρθρο 28 του ν. 5056/2023. Ο Δήμος ή η Σχολική Επιτροπή οφείλει να ζητήσει και να λάβει τρεις (3) προσφορές για την αποκατάσταση της ζημίας και να διαλέξει την πιο οικονομική, συντάσσοντας προς τούτο σχετικό πρακτικό. Αφού ολοκληρωθούν οι εργασίες στη σχολική μονάδα, τότε ο οικείος Δήμος ή η Σχολική Επιτροπή που

[7]



επιβαρύνθηκε με τη σχετική δαπάνη καλείται να αποστείλει το αποδεικτικό εξόφλησης είτε στον/στην ενήλικο/η μαθητή/τρια ή στους γονείς/κηδεμόνες του/της. Τους καλεί εντός προθεσμίας πέντε (5) ημερών να καταβάλουν το ποσό σε συγκεκριμένο λογαριασμό του Δήμου ή της Σχολικής Επιτροπής και γνωστοποιώντας τους, ταυτόχρονα, ότι σε περίπτωση μη καταβολής του θα υπάρξει σχετική βεβαίωση οφειλής από την αρμόδια οικονομική υπηρεσία του Δήμου και είσπραξη της, σύμφωνα με τα οριζόμενα στον ν. 4978/2022. Σε περίπτωση άρνησης, η σχετική δαπάνη βεβαιώνεται και ακολουθεί η διαδικασία είσπραξής της.

6β) Χρηστή διαχείριση χώρων - υλικών

1. Οι μαθητές πρέπει να σέβονται τα προσωπικά αντικείμενα των συμμαθητών τους και να μην τα χρησιμοποιούν χωρίς την άδειά τους.
2. Στον σχολικό χώρο, οι μαθητές απαγορεύεται να χρησιμοποιούν ή να έχουν μαζί τους έντυπα και άλλου είδους υλικό που δεν έχει σχέση με την εκπαιδευτική διαδικασία, καθώς και είδη αξίας, μεγάλα χρηματικά ποσά, αιχμηρά και παντός είδους αντικείμενα που η χρήση τους μπορεί να θέσει σε κίνδυνο την υγεία και τη σωματική ακεραιότητα των μαθητών.

3. Απαγορεύεται, επίσης, αυστηρά η εμφανής κατοχή και η χρήση κινητού τηλεφώνου ή άλλης ηλεκτρονικής συσκευής ή παιχνιδιών που διαθέτουν σύστημα επεξεργασίας εικόνας και ήχου, για συνομιλία, βιντεοσκοπήση ή οποιαδήποτε άλλη χρήση από τους μαθητές/τριες. Η παραβίαση των ανωτέρω επισύρει σοβαρά πειθαρχικά μέτρα (βλ. Φ.Ε.Κ. 5130/102791/ΓΔ4/10-9-2024, κεφ. ΣΤ, άρθρο 28, παιδαγωγικά μέτρα και ενέργειες παιδαγωγικού χαρακτήρα).

Στην παραπάνω απαγόρευση δεν εμπίπτει η χρήση ιατρικών εφαρμογών μέσω κινητού τηλεφώνου ή άλλων συσκευών, αποκλειστικά και μόνο κατόπιν σχετικής ιατρικής γνωμάτευσης.

4. Στα εργαστήρια (Φυσικής-Χημείας, Πληροφορικής) οι μαθητές εισέρχονται μόνο με τη συνοδεία του υπεύθυνου εκπαιδευτικού. Πρέπει να χρησιμοποιούν με ιδιαίτερη προσοχή και υπευθυνότητα τα όργανα, τις συσκευές και τους υπολογιστές, να τηρούν με σχολαστικότητα τις οδηγίες του διδάσκοντος και τους κανόνες ασφαλείας τού εργαστηρίου και να μην αντιγράφουν αρχεία εικόνας ή/και ήχου.

5. Οι μαθητές παροτρύνονται να χρησιμοποιούν τη Βιβλιοθήκη του Σχολείου για να εξοικειώνονται με το βιβλίο, να αναζητούν πηγές για τη σύνθεση-σύνταξη εργασιών και να εισάγονται σταδιακά στη διαδικασία της έρευνας. Στον χώρο της Βιβλιοθήκης οι μαθητές οφείλουν να τηρούν τους κανόνες λειτουργίας της και να ακολουθούν τις υποδείξεις του υπεύθυνου καθηγητή.

[8]



6γ) ασφάλεια των μαθητών και των σχολικών εγκαταστάσεων

1. Στο Σχολείο μας τηρούνται τα απαραίτητα προβλεπόμενα **μέτρα για την ασφάλεια των μαθητών/-τριών** (Εγκύκλιος Αρ. Πρωτ. 143074/ΓΔ4/ Αθήνα, 17-11-2022 κ.ά.). Στο πλαίσιο αυτό, οι εφημερεύοντες/ουσες επιτηρούν με προσοχή στις περιοχές ευθύνης τους στη σχολική μονάδα, λειτουργούν και προληπτικά προς αποφυγή περιστατικών που μπορούν να θέσουν σε κίνδυνο την ασφάλεια των μαθητών/-τριών και αναφέρουν στη Δ/ση περιστατικά και τυχόν σημεία επικινδυνότητας ή φθοράς που χρειάζονται μέριμνα.

2. Έχουν επικαιροποιηθεί το «Μνημόνιο Ενεργειών για τη διαχείριση του σεισμικού κινδύνου σε σχολική μονάδα» και το «Μνημόνιο Ενεργειών για τη διαχείριση πυρκαγιών, ακραίων καιρικών φαινομένων και τεχνολογικών καταστροφών», τα οποία έχουν αναρτηθεί στην ιστοσελίδα του σχολείου κι έχουν ενημερωθεί οι γονείς ότι σε τέτοια ενδεχόμενη περίπτωση θα παραλάβουν οι ίδιοι τα παιδιά τους από τον προκαθορισμένο χώρο, αν δοθεί σχετική οδηγία από τον Δήμο.

3. Επίσης, σε κάθε περίπτωση εκδήλωσης ή εντοπισμού επικινδυνότητας υποβάλλεται έγγραφο αίτημα στον Δήμο, προκειμένου αυτός να προβεί στις απαραίτητες ενέργειες για την άρση της επικινδυνότητας που έχει διαπιστωθεί. Ο Δήμος έχει την αποκλειστική ευθύνη για την κατασκευή, επισκευή και συντήρηση της κτηριακής, μηχανολογικής, ηλεκτρολογικής και ψηφιακής υποδομής του Σχολείου και την ποιότητα των εν λόγω εργασιών, προκειμένου να αποφευχθούν ενδεχόμενα ατυχήματα στο σχολικό χώρο. Για λόγους ασφάλειας των μαθητών/-τριών δεν πραγματοποιούνται εργασίες κατασκευής, επισκευής και συντήρησης κατά τις ώρες που παρευρίσκονται μαθητές/-τριες στον σχολικό χώρο. Ο Δήμος, η Δ/ση του Σχολείου και ο Σύλλογος Διδασκόντων έχουν την ευθύνη της ασφάλειας των μαθητών, σε περίπτωση που οι προναφερόμενες εργασίες διενεργούνται παρουσία των μαθητών στον σχολικό χώρο.

Θέματα που ανακύπτουν και δεν προβλέπονται στον παρόντα Κανονισμό αντιμετωπίζονται κατά περίπτωση από τον Διευθυντή και τον Σύλλογο των Διδασκόντων, σύμφωνα με τις αρχές της Παιδαγωγικής Επιστήμης και την εκπαιδευτική νομοθεσία.

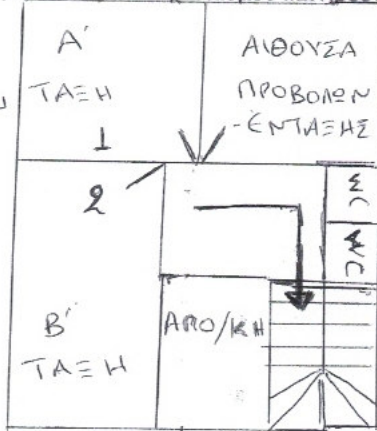
Κοινή επιδίωξη όλων είναι η ασφάλεια, η ψυχική ευημερία, η σωστή αγωγή, η καλλιέργεια αρχών και αξιών και η εν γένει πρόοδος των μαθητών/τριών.

[9]

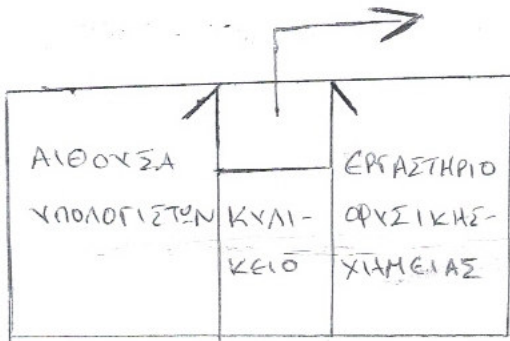
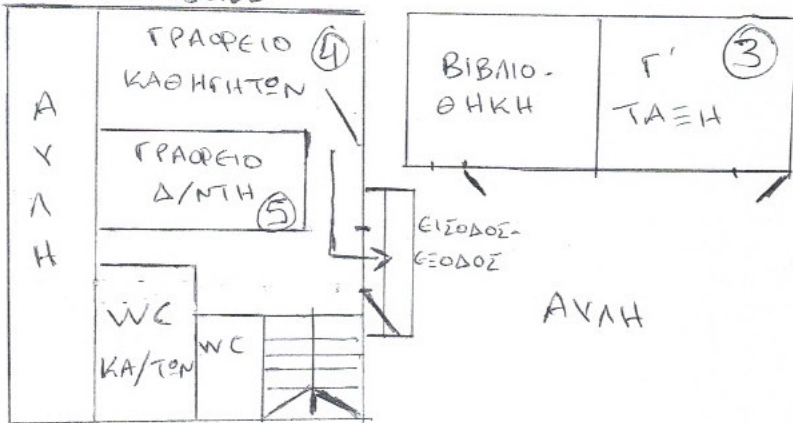


Οργανισμός Αντισεισμικού Σχεδιασμού και Προστασίας - ΟΑΣΠ

Κάτοψη Ηρώδειου



Κάτοψη Γραφείων



ΜΟΥΣΕΙΟ
ΦΥΣΙΚΗΣ
ΙΣΤΟΡΙΑΣ