


**Εσωτερικός Κανονισμός
Λειτουργίας
Γυμνασίου με Λ.Τ. Φολεγάνδρου**

ΤΑΥΤΟΤΗΤΑ ΤΟΥ ΣΧΟΛΕΙΟΥ		
	ΓΥΜΝΑΣΙΟ ΜΕ Λ.Τ. ΦΟΛΕΓΑΝΔΡΟΥ	Διεύθυνση: Χώρα Φολεγάνδρου, Τ.Κ.: 84011
	Κωδικός Σχολείου(ΥΠΑΙΘΑ)	2904080

ΣΤΟΙΧΕΙΑ			
Έδρα του Σχολείου (διεύθυνση)		ΦΟΛΕΓΑΝΔΡΟΣ	
Τηλέφωνο	22860 41296	Fax	_____
e-mail	mail@gym-foleg.kyk.sch.gr	Ιστοσελίδα	https://blogs.sch.gr/gymfoleg/epikoinonia/
Διευθύντρια Σχολικής Μονάδας		Σμαράγδα Λ. Ζάγκου	
Συνολικός αριθμός μαθητών		39	
Πρόεδρος Συλλόγου Γονέων/Κηδεμόνων		Ειρήνη Μαρινάκη	

Περιεχόμενα

Εισαγωγή	4
<i>Σύνταξη, έγκριση και τήρηση του Κανονισμού</i>	4
1. Βασικές αρχές και στόχοι του Εσωτερικού Κανονισμού Λειτουργίας	4
2. Λειτουργία του Σχολείου	5
<i>I. Διδακτικό ωράριο</i>	5
<i>II. Προσέλευση στο σχολείο</i>	5
<i>III. Παραμονή στο σχολείο</i>	5
<i>IV. Αποχώρηση από το σχολείο</i>	6
<i>V. Ωρολόγιο Πρόγραμμα του Σχολείου</i>	6
<i>VI. Απουσίες μαθητών</i>	6
<i>VII. Διαδικασίες ενημέρωσης μαθητών, γονέων και κηδεμόνων</i>	7
3. Σχολική και Κοινωνική Ζωή	7
<i>I. Φοίτηση</i>	7
<i>II. Σχολικοί χώροι</i>	7
<i>III. Διάλειμμα</i>	8
<i>IV. Εμφάνιση</i>	8
<i>V. Συμπεριφορά-Δικαιώματα-Υποχρεώσεις</i>	8
<i>VI. Άλλα θέματα</i>	12
<i>VII. Παιδαγωγικός έλεγχος</i>	12
<i>VIII. Σχολικές Δραστηριότητες</i>	13
4. Επικοινωνία και Συνεργασία Γονέων/Κηδεμόνων-Σχολείου	13
<i>I. Σημασία της επικοινωνίας και της συνεργασίας Σχολείου-οικογένειας</i>	13
<i>II. Σύλλογος Γονέων και Κηδεμόνων</i>	13
<i>III. Σχολικό Συμβούλιο</i>	14
<i>IV. Η σημασία της σύμπραξης όλων</i>	14
5: Πολιτική του Σχολείου για την προστασία από πιθανούς κινδύνους	14
<i>I. Αντιμετώπιση Έκτακτων Αναγκών</i>	14
<i>II. Χώρος συγκέντρωσης σε περίπτωση ανάγκης</i>	16
<i>III. Ειδικό σχέδιο αποχώρησης λόγω έκτακτων συνθηκών</i>	17
6: Εσωτερικός Κανονισμός Λειτουργίας – Διαδικασίες διασφάλισης της εφαρμογής του	17
<i>Πηγές</i>	18

Ενδεικτικός Εσωτερικός Κανονισμός Λειτουργίας

Εισαγωγή

Ο Εσωτερικός Κανονισμός Λειτουργίας του Σχολείου (άρθρο 37, Ν.4692/2020) βασίζεται σε όσα προβλέπονται από την πολιτεία για την εκπαίδευση και τη λειτουργία των δημόσιων και ιδιωτικών Σχολείων και στις αποδεκτές παιδαγωγικές αρχές, λαμβάνοντας υπόψη τις ιδιαίτερες συνθήκες λειτουργίας του Σχολείου και τα χαρακτηριστικά της τοπικής σχολικής και ευρύτερης κοινότητας.

Η συμμετοχή οποιουδήποτε ατόμου στη σχολική ζωή σημαίνει αυτόματα την ανεπιφύλακτη αποδοχή και σχολαστική τήρηση του σχολικού κανονισμού στο σύνολό του.

Σύνταξη, έγκριση και τήρηση του Κανονισμού.

Ο Εσωτερικός Κανονισμός Λειτουργίας συντάχθηκε ύστερα από εισήγηση της Διευθύντριας του Σχολείου, με τη συμμετοχή όλων των μελών του Συλλόγου Διδασκόντων/Διδασκουσών, των μελών του Διοικητικού Συμβουλίου του Συλλόγου Γονέων και Κηδεμόνων, του προεδρείου του δεκαπενταμελούς μαθητικού συμβουλίου του Σχολείου και του εκπροσώπου του Δήμου Φολεγάνδρου. Επιπλέον, έχει εγκριθεί από τον Συντονιστή Εκπαιδευτικού Έργου που έχει την παιδαγωγική ευθύνη του Σχολείου μας, καθώς και από τον Διευθυντή Εκπαίδευσης (άρθρο 37, Ν.4692/2020).

Ο Εσωτερικός Κανονισμός Λειτουργίας με την έναρξη του σχολικού έτους κοινοποιείται σε όλα τα παραπάνω ενδιαφερόμενα μέρη και αναρτάται στον ιστότοπο του Σχολείου. Επίσης, διανέμεται και συζητείται διεξοδικά με όλους τους μαθητές/τις μαθήτριες του Σχολείου.

Η ακριβής τήρησή του αποτελεί ευθύνη και υποχρέωση της Διεύθυνσης του Σχολείου, των εκπαιδευτικών, των μαθητών/ μαθητριών και των γονέων/κηδεμόνων.

Ο Κανονισμός επικαιροποιείται σε τακτά χρονικά διαστήματα, μέσω της προβλεπόμενης από τον νόμο συμμετοχικής διαδικασίας όλων των μελών της σχολικής κοινότητας, έτσι ώστε να συμπεριλαμβάνει νέες νομοθετικές ρυθμίσεις, να ανταποκρίνεται στις αλλαγές των συνθηκών λειτουργίας του Σχολείου και τις, κατά καιρούς, αποφάσεις των αρμόδιων συλλογικών οργάνων του.

1. Βασικές αρχές και στόχοι του Εσωτερικού Κανονισμού Λειτουργίας

Το Σχολείο αποτελεί μια δημοκρατικά οργανωμένη κοινότητα, που διασφαλίζει τη συνεργασία των μελών της, χωρίς εντάσεις και συγκρούσεις αλλά με αμοιβαίο σεβασμό και αποδοχή της προσωπικότητας κάθε μέλους της σχολικής κοινότητας.

Ο Κανονισμός περιλαμβάνει όρους και κανόνες, κατανομή αρμοδιοτήτων και ευθυνών, δικαιωμάτων και υποχρεώσεων, για όλα τα μέλη της σχολικής κοινότητας, οι οποίοι αφενός εμποδίζουν τη δημοκρατική λειτουργία του σχολείου και αφετέρου διαμορφώνουν ένα παιδαγωγικό και διδακτικό κλίμα που διευκολύνει την απρόσκοπτη, μεθοδική και αποτελεσματική λειτουργία του.

Μέσω των συμφωνημένων όρων και κανόνων του Κανονισμού του Σχολείου επιδιώκεται:

- Η εξασφάλιση της σωματικής και συναισθηματικής ασφάλειας όλων των μελών της σχολικής κοινότητας.
- Η διαμόρφωση προσωπικοτήτων που λειτουργούν υπεύθυνα, σέβονται τις ελευθερίες των άλλων και συνεργάζονται αρμονικά μεταξύ τους.
- Η θεμελίωση ενός πλαισίου που υποστηρίζει το εκπαιδευτικό έργο και την απρόσκοπτη συμμετοχή όλων στην εκπαιδευτική διαδικασία.
- Η διαμόρφωση κλίματος που στηρίζει την ολόπλευρη ανάπτυξη της προσωπικότητας του κάθε μαθητή/της κάθε μαθήτριας, αλλά και όλων των μελών της σχολικής κοινότητας.
- Η δημιουργία εύρυθμων, ευχάριστων και αποδοτικών συνθηκών διδασκαλίας, μάθησης και εργασίας.

2. Λειτουργία του Σχολείου

I. Διδακτικό ωράριο

Η έναρξη, η λήξη, η διάρκεια μαθημάτων του υποχρεωτικού προγράμματος και τα διαλείμματα καθορίζονται από σχετική απόφαση του ΥΠΑΙΘΑ και ανακοινώνεται στην ιστοσελίδα του Σχολείου. Το διδακτικό έτος ορίζεται από την 1η Σεπτεμβρίου κάθε έτους και λήγει την 30^η Ιουνίου του επόμενου έτους.

II. Προσέλευση στο σχολείο

Οι μαθητές προσέρχονται στο σχολείο πριν από την έναρξη των μαθημάτων, δηλαδή πριν τις 08:10.

Μετά την πρωινή συγκέντρωση για προσευχή και τυχόν ενημέρωση, όσοι προσέρχονται με μεγάλη καθυστέρηση, για να μην δημιουργείται αναστάτωση στη διδακτική/μαθησιακή διαδικασία, παρουσιάζονται πρώτα στο γραφείο της Διεύθυνσης. Κατόπιν, παραμένουν στο γραφείο Διδασκόντων/Διδασκουσών του Σχολείου υπό την εποπτεία εκπαιδευτικού και εισέρχονται στην τάξη τους μετά την ολοκλήρωση της τρέχουσας διδακτικής ώρας. Όσοι όμως προσέρχονται με μικρή καθυστέρηση, μπορούν να εισέρχονται στην αίθουσα διδασκαλίας μόνο με άδεια εισόδου από την Διεύθυνση του Σχολείου.

III. Παραμονή στο σχολείο

Οι μαθητές πρέπει να εισέρχονται στην τάξη αμέσως μόλις χτυπήσει το κουδούνι.

Εφόσον εισέλθει ο διδάσκων/η διδάσκουσα στην αίθουσα διδασκαλίας, δεν επιτρέπεται η είσοδος σε κανέναν μαθητή/καμία μαθήτρια. Όμως ο/η εκπαιδευτικός έχει την δυνατότητα να αξιολογήσει τον λόγο της καθυστέρησης του μαθητή/της μαθήτριας και να πράξει αναλόγως.

Οι θέσεις των μαθητών/μαθητριών μέσα στην αίθουσα διδασκαλίας καθορίζονται σε συνεργασία με τον υπεύθυνο καθηγητή/την υπεύθυνη καθηγήτρια του τμήματος. Αλλαγή

θέσης επιτρέπεται μετά από συνεννόηση με τον διδάσκοντα καθηγητή/την διδάσκουσα καθηγήτρια.

Κατά τη διάρκεια των μαθημάτων κανένας μαθητής/καμία μαθήτρια, από τους προσελθόντες/τις προσελθούσες στο σχολείο, δεν επιτρέπεται να απουσιάζει αδικαιολόγητα από την αίθουσα διδασκαλίας.

Δεν επιτρέπεται η κατανάλωση φαγητού και αναψυκτικού στην αίθουσα διδασκαλίας, εκτός από το νερό. Η κατανάλωση καφέ δεν επιτρέπεται γενικά στους χώρους του Σχολείου.

IV. Αποχώρηση από το σχολείο

Οι μαθητές/μαθήτριες σε καμία περίπτωση δεν φεύγουν από το Σχολείο πριν τη λήξη των μαθημάτων χωρίς άδεια από τη Διεύθυνση του Σχολείου. Αν παρουσιαστεί ανάγκη έκτακτης αποχώρησης κατά τη διάρκεια του σχολικού ωραρίου (π.χ. ασθένεια), ενημερώνεται ο γονέας/κηδεμόνας προκειμένου να προσέλθει στο Σχολείο και να παραλάβει το παιδί του, συμπληρώνοντας το σχετικό έντυπο (Υπεύθυνη Δήλωση).

Τέλος, εάν κάποιος γονέας/κηδεμόνας χρειαστεί, για ειδικό λόγο, να πάρει το παιδί του πριν τη λήξη των μαθημάτων, χρειάζεται να ενημερώσει τη Διεύθυνση του Σχολείου.

V. Ωρολόγιο Πρόγραμμα του Σχολείου

Το Σχολείο μας εφαρμόζει το Ωρολόγιο Πρόγραμμα, όπως αυτό ορίζεται από τις εγκυκλίους του ΥΠΑΙΘΑ. Οι γονείς/κηδεμόνες ενημερώνονται έγκαιρα για προγραμματισμένες ή έκτακτες (γνωστές όμως εκ των προτέρων) αλλαγές που προκύπτουν στο Ωρολόγιο Πρόγραμμα, κατά την διάρκεια του σχολικού έτους, όπως επίσης και για μεταβολές που σχετίζονται με τυχόν αλλαγή διδασκόντων/διδασκουσών ως προς τα γνωστικά αντικείμενα. Το ωρολόγιο πρόγραμμα του Σχολείου είναι το εξής:

1η ώρα: 08:10 – 08:55

2η ώρα: 09:00 – 09:45

3η ώρα: 09:55 – 10:40

4η ώρα: 10:50 – 11:35

5η ώρα: 11:45 – 12:30

6η ώρα: 12:40 – 13:20

7η ώρα: 13:25 – 14:00

VI. Απουσίες μαθητών

Οι γονείς/κηδεμόνες παρακολουθούν τακτικά και εξ ολοκλήρου την φοίτηση των μαθητών/μαθητριών και οφείλουν να ενημερώνουν το Σχολείο για την απουσία των παιδιών τους.

Το όριο απουσιών για τον χαρακτηρισμό της φοίτησης ως επαρκούς είναι **114** απουσίες, ενώ πλέον δεν υπάρχει η διάκριση ανάμεσα σε δικαιολογημένες και αδικαιολόγητες απουσίες. Σε περίπτωση υπέρβασης του παραπάνω ορίου απουσιών, λαμβάνονται υπόψη τα

ακόλουθα: οι περιπτώσεις των άρθρων 24,26,28 της 79942/ΓΔ4(ΦΕΚ 2005/Β'/31-5-2019), ο COVID-19, η εποχική γρίπη.

VII. Διαδικασίες ενημέρωσης μαθητών, γονέων/κηδεμόνων

Η ενημέρωση μαθητών ,γονέων/ κηδεμόνων γίνεται με τους ακόλουθους τρόπους:

- Ιστοσελίδα του Σχολείου.
- Αποστολή ενημερωτικών σημειωμάτων (email), βεβαιώσεων ή/και Υπεύθυνων Δηλώσεων για την πραγματοποίηση εκπαιδευτικών εκδρομών, για την παρακολούθηση εκπαιδευτικών θεαμάτων κ.λπ.
- Τηλεφωνικά, σε έκτακτες περιπτώσεις.
- Μέσω της επίσκεψης γονέων/κηδεμόνων στο Σχολείο κατά τις προγραμματισμένες, από τον Σύλλογο Διδασκόντων/Διδασκουσών, ημέρες και ώρες που είναι οι εξής: Τρίτη και Πέμπτη στο 3ο και 4ο διάλειμμα (10.40-10.50 και 11.35-11.45). Πέραν του άνωθεν τυπικού επισκεπτηρίου γονέων/κηδεμόνων η σχολική μας μονάδα εξυπηρετεί κάθε γονέα τις ημέρες και ώρες που έχει ορίσει κάθε εκπαιδευτικός και βρίσκονται αναρτημένες στην ιστοσελίδα του Σχολείου.

3. Σχολική και Κοινωνική Ζωή

I. Φοίτηση:

Η φοίτηση των μαθητών/μαθητριών, σύμφωνα με την ισχύουσα νομοθεσία, είναι καθήκον και υποχρέωση τους. Η συμμετοχή τους οφείλει να είναι τακτική, ενεργός και συστηματική. Η ελλιπής φοίτησή τους, και μάλιστα χωρίς σοβαρό λόγο, δυσχεραίνει τόσο το σχολικό έργο όσο και την πρόοδό τους.

II. Σχολικοί χώροι

Η συνεργασία όλων είναι απαραίτητη, για να διατηρηθεί ένα καθαρό και ευχάριστο σχολικό περιβάλλον, κατάλληλο για μάθηση. Για την επιτυχία αυτού του σκοπού οι μαθητές:

- Σέβονται την κινητή και ακίνητη περιουσία του Σχολείου καθώς και το φυσικό περιβάλλον της αυλής του Σχολείου.
- Δεν ρυπαίνουν τον σχολικό χώρο, δεν γράφουν σε θρανία και τοίχους, χρησιμοποιούν τα καλάθια απορριμμάτων.
- Διατηρούν το θρανίο τους καθαρό, σε άριστη κατάσταση.

Επισημαίνεται ότι μαθητής/μαθήτρια που προκαλεί φθορά στην περιουσία του Σχολείου, ελέγχεται για τη συμπεριφορά αυτή και η δαπάνη αποκατάστασης βαρύνει τον γονέα/κηδεμόνα του.

Το Σχολείο μας απαρτίζεται από 8 αίθουσες διδασκαλίας, εκ των οποίων η αίθουσα 2 που είναι Εργαστήριο Φυσικών Επιστημών λειτουργεί και ως αίθουσα διδασκαλίας. Ομοίως και η αίθουσα 3 που είναι Εργαστήριο Πληροφορικής λειτουργεί και ως αίθουσα διδασκαλίας.

III. Διάλειμμα

Κατά τη διάρκεια του διαλείμματος οι μαθητές/μαθήτριες οφείλουν να βγαίνουν στο προαύλιο του Σχολείου, ώστε να αποφεύγεται ο συνωστισμός στις αίθουσες διδασκαλίας και στους διαδρόμους και να μειώνεται η πιθανότητα ατυχημάτων. Συγχρόνως έτσι γίνεται ο επαρκής αερισμός των αιθουσών διδασκαλίας.

Με την ολοκλήρωση κάθε διδακτικής ώρας, ο/η εκπαιδευτικός εξέρχεται τελευταίος/α.

Σε περίπτωση κακοκαιρίας ορίζεται από το Σύλλογο Διδασκόντων /Διδασκουσών ως πλέον κατάλληλος χώρος για την παραμονή των μαθητών/μαθητριών ο εσωτερικός χώρος του Σχολείου έξω από τις Αίθουσες Διδασκαλίας (εσωτερική αυλή).

Το διάλειμμα είναι χρόνος παιχνιδιού, ανάπτυξης κοινωνικών σχέσεων αλλά και χρόνος ικανοποίησης σωματικών αναγκών (φαγητό, νερό, τουαλέτα). Οι μαθητές/μαθήτριες αλληλοεπιδρούν, παίζουν αρμονικά και για οποιοδήποτε πρόβλημα ή δυσκολία αντιμετωπίζουν, απευθύνονται στον εφημερεύοντα/στην εφημερεύουσα εκπαιδευτικό που βρίσκεται εκεί.

IV.Εμφάνιση

Η εμφάνιση των μαθητών/μαθητριών οφείλει να χαρακτηρίζεται από ευπρέπεια.

V.Συμπεριφορά-Δικαιώματα-Υποχρεώσεις

α) Η Διευθύντρια

- Είναι υπεύθυνη, μαζί με τους/τις εκπαιδευτικούς, για την καθαριότητα και αισθητική των χώρων του Σχολείου, καθώς και για την προστασία της υγείας και ασφάλειας των μαθητών /μαθητριών.
- Ενημερώνει τον Σύλλογο των Διδασκόντων/Διδασκουσών για την εκπαιδευτική νομοθεσία, τις εγκυκλίους και τις αποφάσεις που αφορούν τη λειτουργία του Σχολείου και την εφαρμογή των προγραμμάτων εκπαίδευσης.
- Συμβάλλει στη δημιουργία κλίματος δημοκρατικής συμπεριφοράς των Διδασκόντων/Διδασκουσών και των μαθητών/μαθητριών και είναι υπεύθυνη, σε συνεργασία με τους Διδάσκοντες/Διδάσκουσες, για την τήρηση της πειθαρχίας.
- Απευθύνει στους Διδάσκοντες /Διδάσκουσες , όταν είναι απαραίτητο, συστάσεις σε πνεύμα συναδελφικής αλληλεγγύης.
- Λαμβάνει μέριμνα για την εξασφάλιση παιδαγωγικών μέσων και εργαλείων, την καλή χρήση τους στη σχολική τάξη, την λειτουργικότητα και την αντικατάστασή τους, σε περίπτωση φθοράς.
- Οργανώνει και συντονίζει τη διοικητική λειτουργία του Σχολείου, αναθέτοντας επικουρικό έργο στους εκπαιδευτικούς του Σχολείου ,σεβόμενη παράλληλα το διδακτικό τους έργο.

β) Οι εκπαιδευτικοί

Οι εκπαιδευτικοί επιτελούν έργο υψηλής κοινωνικής ευθύνης. Στο έργο τους περιλαμβάνεται η εκπαίδευση-διδασκαλία, η μάθηση και η διαπαιδαγώγηση των μαθητών/μαθητριών. Η πρόοδος, η οικονομική ανάπτυξη, ο πολιτισμός και η συνοχή της κοινωνίας εξαρτώνται σε μεγάλο βαθμό από την ποιότητα της εκπαίδευσης και κατ' επέκταση από τη συμβολή και την προσπάθεια των εκπαιδευτικών. Τα καθήκοντα και οι αρμοδιότητες των εκπαιδευτικών οφείλουν να εναρμονίζονται με τους στόχους αυτούς. Ειδικότερα οφείλουν να:

- Μεριμνούν για την ασφάλεια και την υγεία των μαθητών /μαθητριών εντός του Σχολείου, καθώς και κατά τις σχολικές εκδηλώσεις και εκδρομές.
- Αντιμετωπίζουν τους μαθητές/τις μαθήτριες με ευγένεια, κατανόηση και σεβασμό προς την προσωπικότητά τους, τις εξατομικευμένες ανάγκες τους και τις όποιες πολιτιστικές και θρησκευτικές ιδιαιτερότητές τους, λειτουργώντας με πνεύμα συμπερίληψης.
- Συμβάλλουν στην διαμόρφωση ενός σχολικού κλίματος που δημιουργεί στους μαθητές/στις μαθήτριες αισθήματα ασφάλειας, εμπιστοσύνης και άνεσης να απευθύνονται στους εκπαιδευτικούς για βοήθεια, όταν αντιμετωπίζουν τυχόν πρόβλημα.
- Αντιμετωπίζουν τους μαθητές /τις μαθήτριες με δημοκρατικό πνεύμα, ισότιμα και δίκαια και δεν κάνουν διακρίσεις υπέρ ή σε βάρος ορισμένων μαθητών/ μαθητριών. Καλλιεργούν και εμπνέουν σ' αυτούς, κυρίως με το παράδειγμά τους, δημοκρατική συμπεριφορά.
- Διδάσκουν στους μαθητές/στις μαθήτριες τα διάφορα γνωστικά αντικείμενα σύμφωνα, με το ισχύον πρόγραμμα σπουδών, διαπαιδαγωγούν και εκπαιδεύουν τους μαθητές/τις μαθήτριες σύμφωνα με τους σκοπούς και τους στόχους του εκπαιδευτικού μας συστήματος, με την καθοδήγηση των Συμβούλων Εκπαίδευσης Ειδικοτήτων και των Στελεχών της διοίκησης της εκπαίδευσης.
- Προετοιμάζουν το μάθημα της ημέρας έτσι ώστε να κινεί το ενδιαφέρον των μαθητών/μαθητριών και εφαρμόζουν σύγχρονες και κατάλληλες μεθόδους διδασκαλίας, με βάση τις ανάγκες των μαθητών/μαθητριών και τις ιδιαιτερότητες των διαφόρων γνωστικών αντικειμένων.
- Αξιολογούν αντικειμενικά την πρόοδο και την επίδοση των μαθητών/μαθητριών και ενημερώνουν σχετικά τους γονείς/κηδεμόνες καθώς και τους ίδιους τους μαθητές/τις ίδιες τις μαθήτριες.
- Ενδιαφέρονται για τις συνθήκες ζωής των μαθητών/μαθητριών μέσα στην οικογένεια και στο ευρύτερο κοινωνικό περιβάλλον, λαμβάνουν υπόψη τους παράγοντες που επηρεάζουν την πρόοδο και τη συμπεριφορά των μαθητών/μαθητριών και υιοθετούν κατάλληλες παιδαγωγικές ενέργειες, ώστε να αντιμετωπισθούν πιθανά προβλήματα.
- Ενθαρρύνουν τους μαθητές /τις μαθήτριες να συμμετέχουν ενεργά στη διαμόρφωση και λήψη αποφάσεων για θέματα που αφορούν τους ίδιους/τις ίδιες και το Σχολείο και καλλιεργούν τις αρχές και το πνεύμα αλληλεγγύης και συλλογικότητας.
- Είναι συνεπείς στην προσέλευσή τους στο Σχολείο και στην ώρα έναρξης και λήξης των μαθημάτων.
- Συνεργάζονται με την Διευθύντρια, τους γονείς/κηδεμόνες, την Σύμβουλο Σχολικής Ζωής καθώς και τον Σύμβουλο Παιδαγωγικής Ευθύνης του Σχολείου για την καλύτερη

δυνατή παιδαγωγική αντιμετώπιση προβλημάτων συμπεριφοράς, σεβόμενοι την προσωπικότητα και τα δικαιώματα των μαθητών/μαθητριών.

- Συμβάλλουν στην επιτυχία όλων των εκδηλώσεων που οργανώνονται από την τάξη τους και το Σχολείο κατά την διάρκεια της σχολικής χρονιάς.
- Ανανεώνουν και εμπλουτίζουν τις γνώσεις τους, σχετικά με τα διάφορα γνωστικά αντικείμενα και τις επιστήμες της αγωγής τόσο μέσω των διαφόρων μορφών επιμόρφωσης και επιστημονικής παιδαγωγικής καθοδήγησης, που παρέχονται θεσμικά από το σύστημα της οργανωμένης εκπαίδευσης, όσο και με την αυτοεπιμόρφωση.
- Μεριμνούν για τη δημιουργία κλίματος αρμονικής συνεργασίας, συνεχούς και αμφίδρομης επικοινωνίας με τους γονείς /κηδεμόνες των μαθητών/ μαθητριών και τους ενημερώνουν για τη φοίτηση, τη διαγωγή και την επίδοση των παιδιών τους.
- Συμβάλλουν στην ομαλή λειτουργία του Σχολείου, αναλαμβάνουν εξωδιδασκικά καθήκοντα και στηρίζουν το επικουρικό έργο του Σχολείου.
- Σε περίπτωση Τηλεκπαίδευσης ανταποκρίνονται στα καθήκοντά τους ανάλογα με το γνωστικό τους αντικείμενο.

Όλα τα παραπάνω κρίνονται απαραίτητα, διότι οι ανάγκες της κοινωνίας μεταβάλλονται με γρήγορους ρυθμούς. Για να μπορεί η εκπαίδευση να ανταποκριθεί σ' αυτούς τους ρυθμούς, πρέπει ο/η εκπαιδευτικός να παρακολουθεί τις εξελίξεις με διαρκή και έγκυρη επιμόρφωση.

γ) Οι μαθητές/μαθήτριες

Η συμπεριφορά των μαθητών/μαθητριών πρέπει να διέπεται από δημοκρατικό ήθος, σεβασμό στον/στην εκπαιδευτικό, στο βοηθητικό προσωπικό, στους συμμαθητές/στις συμμαθήτριές τους, στη σχολική περιουσία, καθώς και στην δική τους προσωπικότητα. Απαγορεύεται κάθε είδος βίας, λεκτικής, σωματικής, ψυχολογικής ή άλλης μορφής. Οι μαθητές/μαθήτριες θα πρέπει να:

- Αποδίδουν σεβασμό, με τα λόγια και τις πράξεις τους, προς κάθε μέλος της σχολικής κοινότητας.
- Σέβονται το δικαίωμα του άλλου να έχει διαφορετικές ιδέες, απόψεις και προτιμήσεις.
- Αποδέχονται πως κάθε μάθημα έχει τη δική του ιδιαίτερη παιδευτική αξία και αποδίδουν στο καθένα την απαιτούμενη προσοχή.
- Φέρνουν μαζί τους τα βιβλία και ό,τι είναι απαραίτητο για την σχολική εργασία.
- Αποδέχονται με ευγένεια και σεβασμό τις υποδείξεις και παρατηρήσεις των εκπαιδευτικών ακόμα και σε περίπτωση παραπτώματος.
- Ενημερώνονται για όλα τα θέματα που τους αφορούν μέσα στο πλαίσιο λειτουργίας του Σχολείου.
- Ενημερώνονται για τα πειθαρχικά μέτρα πριν την επιβολή τους.
- Δέχονται όλη την παιδαγωγική υποστήριξη εκ μέρους των εκπαιδευτικών για θέματα που προκύπτουν και τους απασχολούν.

- Εκλέγουν τα μαθητικά τους συμβούλια μέσω των οποίων εξοικειώνονται με τις δημοκρατικές διαδικασίες εκλογής αντιπροσώπων και διαλόγου για την επίλυση προβλημάτων και προγραμματισμού δραστηριοτήτων, διατύπωσης προτάσεων και γόνιμης αλληλεπίδρασης με τον Σύλλογο Διδασκόντων/Διδασκουσών του Σχολείου.
- Υποστηρίζουν και διεκδικούν τη δημοκρατική συμμετοχή τους στις διαδικασίες λήψης αποφάσεων στο πλαίσιο των αρμοδιοτήτων που τους δίνει η νομοθεσία, συμβάλλοντας στην εφαρμογή αυτών των αποφάσεων.
- Συμβάλλουν στην εμπέδωση ενός ήρεμου, θετικού, συνεργατικού, συμπεριληπτικού, εποικοδομητικού σχολικού κλίματος.
- Προσέχουν και διατηρούν καθαρούς όλους τους χώρους του Σχολείου.
- Η προστασία του σχολικού κτηρίου και της περιουσίας του είναι υπόθεση όλων. Αν προκαλέσουν κάποια βλάβη-ζημιά, αυτή πρέπει να αποκατασταθεί από τον γονέα / κηδεμόνα του υπαίτιου μαθητή/της υπαίτιας μαθήτριας.
- Επιδιώκουν και συμβάλλουν στην υιοθέτηση αειφορικών πρακτικών, όπως η εξοικονόμηση ενέργειας, η ανακύκλωση υλικών και η συνετή χρήση των εκπαιδευτικών μέσων.
- Προσπαθούν να λύνουν τις αντιθέσεις ή διαφωνίες τους με διάλογο, ακολουθώντας διαδοχικά τα παρακάτω βήματα:
 1. Συζητούν άμεσα και ειρηνικά με αυτόν/αυτήν που έχουν τη διαφορά.
 2. Απευθύνονται στον υπεύθυνο εκπαιδευτικό της τάξης τους ή στην Σύμβουλο Σχολικής Ζωής ή στον εφημερεύοντα, αν κάτι συμβεί στην διάρκεια του διαλείμματος.
 3. Απευθύνονται στην Διευθύντρια του Σχολείου.
- Σε περιπτώσεις που γίνονται αποδέκτες ή παρατηρητές βίαιης λεκτικής ,ψυχολογικής ή/και σωματικής συμπεριφοράς, αντιδρούν άμεσα και τηρούνται τα ανωτέρω βήματα.
- Κατά τη διάρκεια των μαθημάτων τηρούν τους κανόνες της τάξης. Συμμετέχουν ενεργά στην καθημερινή εκπαιδευτική διδακτική διαδικασία και δεν παρακωλύουν το μάθημα, σεβόμενοι/σεβόμενες το δικαίωμα των συμμαθητών/συμμαθητριών τους για μάθηση.
- Απευθύνονται στους καθηγητές/στις καθηγήτριες και στη Διεύθυνση του Σχολείου ζητώντας τη βοήθειά τους για κάθε πρόβλημα που τους απασχολεί και τους δημιουργεί εμπόδιο στην ήρεμη, αποδοτική σχολική ζωή και πρόοδό τους.
- Όταν υπάρχει ανάγκη, μπορούν να επικοινωνούν με τους γονείς τους, μέσω του τηλεφώνου του Σχολείου, αφού ζητήσουν άδεια.
- Στις σχολικές εκδηλώσεις και γιορτές αλλά και στις διδακτικές επισκέψεις εκτός Σχολείου ακολουθούν τους/τις συνοδούς εκπαιδευτικούς και συμπεριφέρονται με ευγένεια και ευπρέπεια.
- Τα σχολικά βιβλία είναι πνευματικό δημιούργημα, παρέχεται δωρεάν από την πολιτεία και δεν πρέπει να καταστρέφεται.

VI. Άλλα θέματα

Επισημαίνεται ότι:

- Η χρήση κινητού τηλεφώνου για συνομιλία, βιντεοσκόπηση ή οποιαδήποτε άλλη χρήση εντός των σχολικών χώρων – κτηρίων και υπαίθριων χώρων – απαγορεύεται. Κάθε παρέκκλιση στο ζήτημα αυτό αντιμετωπίζεται με τις προβλεπόμενες κυρώσεις.
- Το κάπνισμα, η λήψη αλκοόλ και η χρήση άλλων εξαρτησιογόνων ουσιών είναι καταστροφικές για την πνευματική και τη σωματική υγεία των μαθητών/μαθητριών. Για τον λόγο αυτό απαγορεύονται. Η παρέκκλιση από τους κανόνες αυτούς συνεπάγεται την άμεση αξιοποίηση αυστηρών παιδαγωγικών μέτρων.
- Το σχολείο δεν φέρει ευθύνη σε περίπτωση απώλειας χρημάτων ή αντικειμένων αξίας που οι μαθητές/μαθήτριες φέρνουν τυχόν μαζί τους στο Σχολείο. Όμως ο Σύλλογος Διδασκόντων/Διδασκουσών μεριμνά με το κατάλληλο παιδαγωγικό ενδιαφέρον για την εξομάλυνση του εκπαιδευτικού κλίματος.

VII. Παιδαγωγικός έλεγχος

Η ανάπτυξη θετικού σχολικού κλίματος είναι ένας σημαντικός παράγοντας της διαδικασίας αντιμετώπισης της παραβατικότητας στον σχολικό χώρο. Τα χαρακτηριστικά του θετικού και υγιούς σχολικού κλίματος είναι τα ακόλουθα:

- Προαγωγή ατμόσφαιρας αμοιβαίου σεβασμού, ενθάρρυνσης και υποστήριξης
- Απαγόρευση της βίας
- Δημιουργία προστατευτικού περιβάλλοντος που να αποτρέπει τον εκφοβισμό
- Καλλιέργεια του σεβασμού της διαφορετικότητας
- Προώθηση της συνεργατικής μάθησης
- Σύνδεση του Σχολείου με την οικογενειακή ζωή και την τοπική κοινωνία.
- Προαγωγή της ισότητας και της συμμετοχής όλων.

Αρκετές όμως είναι οι περιπτώσεις που οι μαθητές/μαθήτριες προβαίνουν σε μη αποδεκτές συμπεριφορές σε σχέση με τον Κανονισμό Λειτουργίας του Σχολείου. Τα θέματα μη αποδεκτής συμπεριφοράς των μαθητών/μαθητριών στο Σχολείο αποτελούν αντικείμενο συνεργασίας των γονέων/κηδεμόνων με τον υπεύθυνο/την υπεύθυνη εκπαιδευτικό της τάξης, τον/την Σύμβουλο Σχολικής ζωής, τον Διευθυντή/την Διευθύντρια της σχολικής μονάδας, τον Σύλλογο Διδασκόντων/Διδασκουσών και τον Συντονιστή/την Συντονίστρια Εκπαιδευτικού Έργου, προκειμένου να υπάρξει η καλύτερη δυνατή παιδαγωγική αντιμετώπιση του θέματος. Σε κάθε περίπτωση και πριν από οποιαδήποτε απόφαση, λαμβάνεται υπόψη η βασική αρχή του σεβασμού της προσωπικότητας και των δικαιωμάτων του παιδιού. Οι σωματικές ποινές δεν επιτρέπονται.

Το Σχολείο, ως φορέας αγωγής, έχει καθήκον να λειτουργεί έτσι ώστε οι μαθητές/μαθήτριες να συνειδητοποιήσουν ότι κάθε πράξη τους έχει συνέπειες, να μάθουν να αναλαμβάνουν την ευθύνη των επιλογών τους και να γίνουν υπεύθυνοι πολίτες. Αν η συμπεριφορά του μαθητή/της μαθήτριας δεν εναρμονίζεται με την ιδιότητά του/της και αποκλίνει από την τήρηση του Εσωτερικού Κανονισμού Λειτουργίας του Σχολείου, τότε αντιμετωπίζει τον παιδαγωγικό έλεγχο, σύμφωνα με τις αρχές της ψυχολογίας και της παιδαγωγικής που διέπουν την ηλικία του.

Τα θέματα παραβατικής συμπεριφοράς των μαθητών/μαθητριών στο Σχολείο αντιμετωπίζονται με βάση την κείμενη νομοθεσία.

VIII. Σχολικές Δραστηριότητες

Το Σχολείο οργανώνει μια σειρά δραστηριοτήτων, εντός και εκτός Σχολείου που στόχο έχουν τη σύνδεση σχολικής και κοινωνικής ζωής, και γι' αυτό είναι αναγκαίο να υπάρχει στην αρχή του σχολικού έτους σχεδιασμός που θα λαμβάνει υπόψη παιδαγωγικά κριτήρια. Μέσα από αυτές τις δραστηριότητες τα παιδιά εμπλουτίζουν τις ήδη υπάρχουσες γνώσεις, τις συνδέουν με την καθημερινή ζωή, αποκτούν δεξιότητες ζωής, ευαισθητοποιούνται σε διάφορα κοινωνικά θέματα, διευρύνουν τους ορίζοντες τους και κάνουν πράξη όσα μαθαίνουν στα Προγράμματα Σχολικών Δραστηριοτήτων και στα Εργαστήρια Δεξιοτήτων. Το Σχολείο επιδιώκει την ευαισθητοποίηση των γονέων/κηδεμόνων και τη συμμετοχή όλων των μαθητών/μαθητριών στις επετειακές, μορφωτικές, πολιτιστικές, αθλητικές και περιβαλλοντικές εκδηλώσεις. Επομένως οι μαθητές/μαθήτριες :

- συμμετέχουν και παρακολουθούν τις εκδηλώσεις του Σχολείου επιδεικνύοντας τον ανάλογο σεβασμό.
- ακολουθούν το γενικό πρόγραμμα και τις οδηγίες των συνοδών καθηγητών/καθηγητριών κατά τη διάρκεια εκπαιδευτικών επισκέψεων και σχολικών εκδρομών.

4. Επικοινωνία και Συνεργασία Γονέων/Κηδεμόνων -Σχολείου

I. Σημασία της επικοινωνίας και της συνεργασίας Σχολείου-οικογένειας

Πολύ σημαντική παράμετρος της συνολικής λειτουργίας του Σχολείου και του κλίματος που δημιουργείται είναι η επικοινωνία και η εποικοδομητική συνεργασία με τους γονείς/κηδεμόνες των μαθητών/μαθητριών και με τον Σύλλογο Γονέων/Κηδεμόνων. Η εμπιστοσύνη του παιδιού στο Σχολείο ενισχύεται από τη θετική στάση των γονέων/κηδεμόνων προς το Σχολείο και τον/την εκπαιδευτικό.

Οι γονείς/κηδεμόνες είναι σημαντικό να συνεργάζονται στενά με το Σχολείο, προκειμένου να παρακολουθούν την αγωγή και την επίδοση των παιδιών τους σε τακτική βάση, συμμετέχοντας στις ενημερωτικές συναντήσεις που οργανώνονται από το Σχολείο. Θεωρείται αυτονόητη η στενή συνεργασία και επικοινωνία των γονέων/κηδεμόνων με τους/τις εκπαιδευτικούς και την Διευθύντρια του Σχολείου στην επίλυση ζητημάτων που τυχόν προκύψουν.

II. Σύλλογος Γονέων και Κηδεμόνων

Οι γονείς/κηδεμόνες των μαθητών/μαθητριών κάθε Σχολείου συγκροτούν τον Σύλλογο Γονέων/Κηδεμόνων, που φέρει την επωνυμία του Σχολείου και συμμετέχουν αυτοδικαίως σε αυτόν. Ο Σύλλογος Γονέων/Κηδεμόνων βρίσκεται σε άμεση συνεργασία με την Διευθύντρια, τον Σύλλογο Διδασκόντων/Διδασκουσών του Σχολείου, αλλά και με τον Πρόεδρο της Σχολικής Επιτροπής του Δήμου.

III. Σχολικό Συμβούλιο

Σε κάθε σχολική μονάδα λειτουργεί το Σχολικό Συμβούλιο, το οποίο συγκροτείται με απόφαση της Διευθύντριας της Σχολικής Μονάδας και αποτελείται από:

α) Την Διευθύντρια της Σχολικής Μονάδας, η οποία είναι η Πρόεδρος του Σχολικού Συμβουλίου.

β) Δύο (2) εκπροσώπους του οικείου Δήμου.

γ) Τρεις (3) εκπαιδευτικούς της Σχολικής Μονάδας

δ) Έναν (1) εκπρόσωπο του Συλλόγου Γονέων/Κηδεμόνων

Στα Σχολικά Συμβούλια μετέχει, χωρίς δικαίωμα ψήφου, και ένας εκπρόσωπος της μαθητικής κοινότητας.

Έργο του Σχολικού Συμβουλίου είναι η εξασφάλιση της ομαλής λειτουργίας του Σχολείου με κάθε πρόσφορο τρόπο, η καθιέρωση τρόπων επικοινωνίας μεταξύ των Διδασκόντων/Διδασκουσών, των οικογενειών των μαθητών/μαθητριών, του σχολικού περιβάλλοντος και της ευρύτερης τοπικής κοινωνίας, σύμφωνα με τον ν. 4823/2021 (ΦΕΚ Τεύχος Α' 136/03.08.2021)

IV. Η σημασία της σύμπραξης όλων

Ένα ανοιχτό, συνεργατικό, συμπεριληπτικό και δημοκρατικό Σχολείο έχει ανάγκη από τη σύμπραξη όλων μαθητών/μαθητριών, εκπαιδευτικών, Διευθύντριας, Συλλόγου Γονέων και Κηδεμόνων, Σχολικής Επιτροπής, Τοπικής Αυτοδιοίκησης, για να επιτύχει στην αποστολή του.

5: Πολιτική του Σχολείου για την προστασία από πιθανούς κινδύνους

I. Αντιμετώπιση έκτακτων αναγκών

Η Διευθύντρια του Σχολείου, στην αρχή του σχολικού έτους σε συνεργασία με τον Σύλλογο Διδασκόντων/Διδασκουσών του Σχολείου, προβαίνει σε όλες τις απαιτούμενες ενέργειες που προβλέπονται για την αντιμετώπιση των έκτακτων αναγκών εντός του σχολικού χώρου.

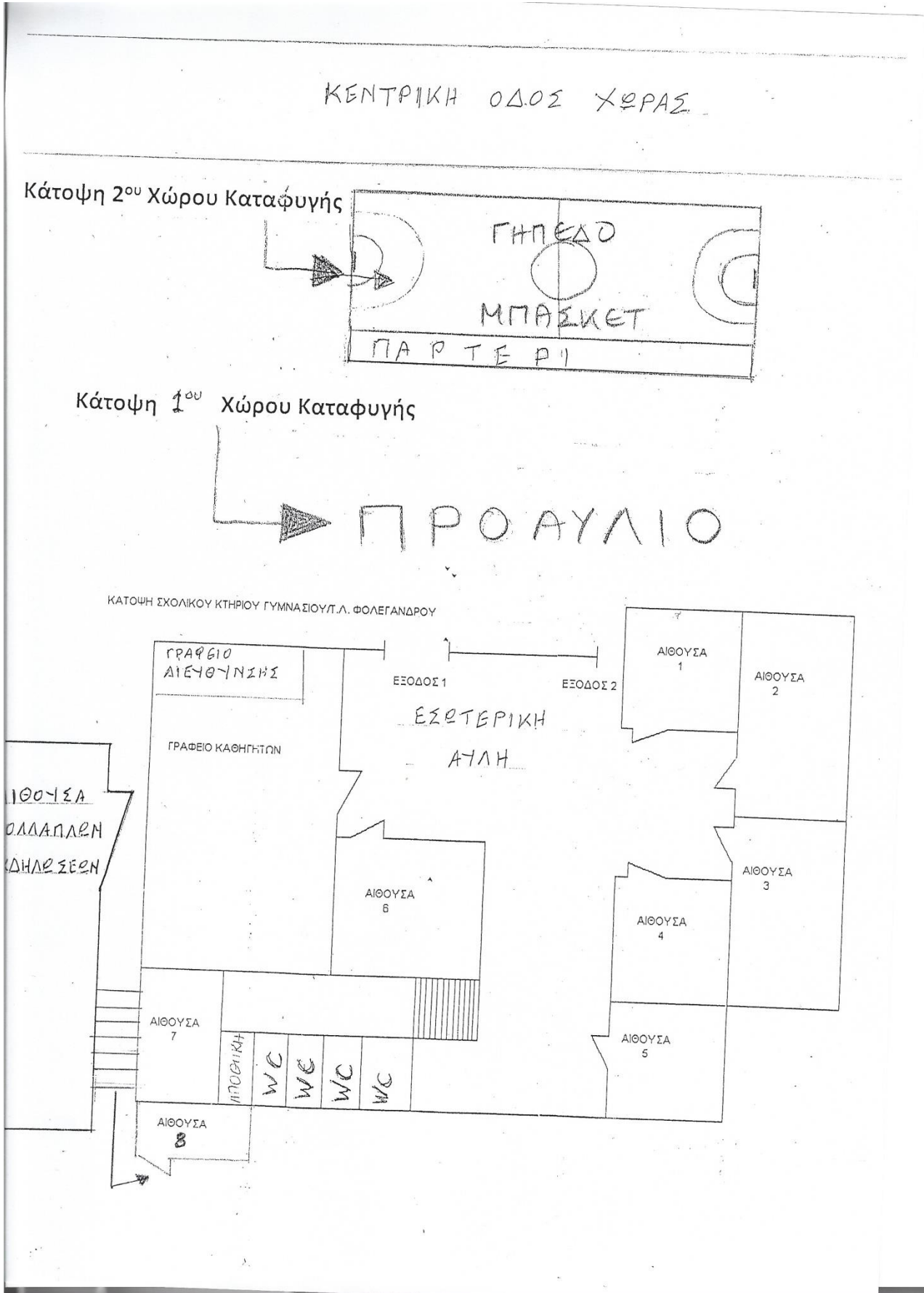
Στις περιπτώσεις έκτακτης ανάγκης, κανένα παιδί δεν αποχωρεί από το Σχολείο μόνο του. Τα παιδιά παραδίδονται στους γονείς/κηδεμόνες τους. Όσον αφορά την προστασία από σεισμούς και φυσικά φαινόμενα, επικαιροποιείται τακτικά το Σχέδιο Μνημονίου Ενεργειών για τη Διαχείριση του Σεισμικού Κινδύνου του Σχολείου, με την υλοποίηση ασκήσεων ετοιμότητας κατά τη διάρκεια του σχολικού έτους. Επίσης, η Διευθύντρια ενημερώνει τους μαθητές/τις μαθήτριες, για τους βασικούς κανόνες και τρόπους αντίδρασης κατά την εκδήλωση των φαινομένων αυτών.

Τέλος, σε καταστάσεις πανδημίας ή ακραίων-επικίνδυνων φαινομένων οι εκπαιδευτικοί, μαθητές/μαθήτριες, γονείς/κηδεμόνες, η Διευθύντρια, ο Προϊστάμενος οφείλουν να συμμορφώνονται και να ακολουθούν ρητά τις οδηγίες που εκδίδουν οι εκάστοτε αρμόδιοι

φορείς/υπηρεσίες: π.χ. ΕΟΔΥ, ΥΠΑΙΘΑ, Υπουργείο Πολιτικής Προστασίας, κ.λ.π. για την εύρυθμη λειτουργία της σχολικής μονάδας και την ασφάλεια των μελών της.

II. Χώρος συγκέντρωσης σε περίπτωση ανάγκης

Ενδεικτικό σχέδιο:



- **Ειδικό σχέδιο αποχώρησης λόγω έκτακτων συνθηκών**

Σε περίπτωση έκτακτης ανάγκης, για την ασφάλεια των παιδιών έχει καταρτιστεί σχέδιο διαφυγής, το οποίο βρίσκεται αναρτημένο σε όλους τους πίνακες ανακοινώσεων του Σχολείου εντός και εκτός αιθουσών διδασκαλίας, και προς τούτο πραγματοποιούνται τακτικά ασκήσεις ετοιμότητας.

6:Εσωτερικός Κανονισμός Λειτουργίας-Διαδικασίες διασφάλισης της εφαρμογής του

Ο κοινά συμφωνημένος Εσωτερικός Κανονισμός Λειτουργίας του Σχολείου βασίζεται στην ισχύουσα νομοθεσία και στις σύγχρονες παιδαγωγικές και διδακτικές αρχές. Η τήρηση του από τους μαθητές/τις μαθήτριες, τους εκπαιδευτικούς και τους γονείς/κηδεμόνες με αμοιβαίο σεβασμό στον διακριτό θεσμικό ρόλο τους, ώστε να έχει πληρότητα, γενική αποδοχή και εφαρμογή, αποτελεί προϋπόθεση της εύρυθμης λειτουργίας του Σχολείου. Είναι το θεμέλιο πάνω στο οποίο μπορεί το Σχολείο να οικοδομήσει για να πετύχει τους στόχους και το όραμά του.

Θέματα που ανακύπτουν και δεν προβλέπονται από τον Εσωτερικό Κανονισμό Λειτουργίας, αντιμετωπίζονται κατά περίπτωση από την Διευθύντρια και τον Σύλλογο Διδασκόντων/Διδασκουσών, σύμφωνα με τις αρχές της παιδαγωγικής επιστήμης και την εκπαιδευτική νομοθεσία, σε πνεύμα συνεργασίας με όλα τα μέλη της σχολικής κοινότητας.

Ο Εσωτερικός Κανονισμός Λειτουργίας του Σχολείου κοινοποιείται σε όλους τους γονείς/κηδεμόνες των μαθητών/μαθητριών προς ενημέρωσή τους.

13 Φεβρουαρίου 2024

Η Διευθύντρια

Οι Εκπαιδευτικοί:

1. **Αργέντου Αναστασία ΠΕ02**
2. **Δαγρέ Θεώνη ΠΕ04.01**
3. **Καλιάνη Στεφανία ΠΕ01**
4. **Καραγιάννη Αικατερίνη ΠΕ80**
5. **Καρασαββίδου Ηλέκτρα ΠΕ11**
6. **Κουλουρίδης Ιωάννης ΠΕ03**
7. **Κουτσοδόντης Γεώργιος-Παντελεήμων ΠΕ02**
8. **Κωνσταντή Ασπασία ΠΕ86**
9. **Μπαξεβανίδου Χριστίνα ΠΕ02**
10. **Παπαποστόλου Απόστολος-Πορφύριος ΠΕ04.04**
11. **Τελάκη Αλεξάνδρα ΠΕ06**

Σμαράγδα Λ. Ζάγκου

Πηγές

- Ν.4692/2020,«Αναβάθμιση του Σχολείου και άλλες διατάξεις»(ΦΕΚ111/Α/12-6-2020)
- Ν.1566/1985(ΦΕΚ167/Α/30-9-1985)
- Αριθμ.79942/ΓΔ4/31-5-2019 «Εγγραφές, μετεγγραφές, φοίτηση και θέματα οργάνωσης της σχολικής ζωής στα σχολεία της δευτεροβάθμιας εκπαίδευσης» (ΦΕΚ 2005/Β/31-5-2019)
- Φ.353.1/324/105657/Δ1/16-10-2002(ΦΕΚ1340/Β/16-10-2002)

Εγκρίνεται	
Ο Συντονιστής Εκπαιδευτικού Έργου (ο οποίος έχει την παιδαγωγική ευθύνη του Σχολείου)	Ο Διευθυντής Εκπαίδευσης
.....
Ημερομηνία:.....	Ημερομηνία:.....

http://www.moec.gov.cy/dme/programmata/scholiki_paravatikotita/entypa/agogi_vgeias/kales_praktikes_agogis_vgeias_kai_prolipsis_tis_paravatikotitas.pdfhttp://aee.iep.edu.gr/sites/default/files/iep_files/%CE%9A%CE%B1%CE%BB%CE%AD%CF%82%20%CE%A0%CF%81%CE%B1%CE%BA%CF%84%CE%B9%CE%BA%CE%AD%CF%82/%CE%A3%CF%87%CE%AD%CE%B4%CE%B9%CE%B1%20%CE%94%CF%81%CE%AC%CF%83%CE%B7%CF%82/AEE%CE%A3%CF%87%CE%AD%CE%B4%CE%B9%CE%B1%20%CE%94%CF%81%CE%AC%CF%83%CE%B7%CF%82%20%CE%A3%CF%87%CE%BF%CE%BB%CE%B5%CE%AF%CF%89%CE%BD.pdf