


**ΕΣΩΤΕΡΙΚΟΣ ΚΑΝΟΝΙΣΜΟΣ ΛΕΙΤΟΥΡΓΙΑΣ
ΓΥΜΝΑΣΙΟΥ ΦΙΛΟΘΕΗΣ**

ΤΑΥΤΟΤΗΤΑ ΤΟΥ ΣΧΟΛΕΙΟΥ		
	ΓΥΜΝΑΣΙΟ ΦΙΛΟΘΗΣ	ΑΝΔΡΕΑ ΜΕΤΑΞΑ 7
	ΚΩΔΙΚΟΣ ΣΧΟΛΕΙΟΥ: 0501770	

ΣΤΟΙΧΕΙΑ			
Έδρα του Σχολείου (διεύθυνση)		Ανδρέα Μεταξά 7 Φιλοθέη 15237	
Τηλέφωνο	2106815963	Fax	2106815963
e-mail	mail@gym-filoth.att.sch.gr	Ιστοσελίδα	https://blogs.sch.gr/gymfilot
Διευθύντρια Σχολικής Μονάδας		κ. Μαριελένα Δανοχρήστου	
Υποδιευθυντές Α & Β		κ. Ιωάννης Σιταράς & κ. Νίκη Μαρώση	
Πρόεδρος Συλλόγου Γονέων/Κηδεμόνων		κ. Ελίζα Μακρίδου	

Περιεχόμενα

1. Βασικές αρχές και στόχοι του Εσωτερικού Κανονισμού Λειτουργίας.....	4
2. Λειτουργία του Σχολείου	4
<i>I. Διδακτικό ωράριο.....</i>	<i>4</i>
<i>II. Προσέλευση στο σχολείο</i>	<i>4</i>
<i>III. Παραμονή στο σχολείο</i>	<i>5</i>
<i>IV. Αποχώρηση από το σχολείο</i>	<i>5</i>
<i>V. Ωρολόγιο Πρόγραμμα του Σχολείου.....</i>	<i>5</i>
<i>VI. Ενημέρωση γονέων Υποχρεώσεις γονέων/ κηδεμόνων/ασκούντων την επιμέλεια μαθητών/ τριών που απουσιάζουν</i>	<i>5</i>
<i>VII. Διαδικασίες ενημέρωσης μαθητών, γονέων και κηδεμόνων</i>	<i>6</i>
3. Σχολική και Κοινωνική Ζωή	6
<i>I. Φοίτηση:</i>	<i>6</i>
<i>II. Σχολικοί χώροι</i>	<i>7</i>
<i>III. Διάλειμμα.....</i>	<i>7</i>
<i>IV. Εμφάνιση</i>	<i>7</i>
<i>V. Συμπεριφορά - Δικαιώματα – Υποχρεώσεις.....</i>	<i>7</i>
<i>VI A. Παιδαγωγικός έλεγχος</i>	<i>II</i>
<i>VII. B. Παιδαγωγικά μέτρα και ενέργειες παιδαγωγικού χαρακτήρα</i>	<i>11</i>
<i>VIII. Σχολικές Δραστηριότητες.....</i>	<i>15</i>
4. Επικοινωνία και Συνεργασία Γονέων/Κηδεμόνων-Σχολείου	16
<i>I. Σημασία της επικοινωνίας και της συνεργασίας Σχολείου-οικογένειας.....</i>	<i>16</i>
<i>II. Σύλλογος Γονέων και Κηδεμόνων</i>	<i>16</i>
5: Πολιτική του Σχολείου για την προστασία από πιθανούς κινδύνους.....	17
6. Η ασφάλεια των μαθητών εντός του σχολικού χώρου	18
7 Εσωτερικός Κανονισμός Λειτουργίας - Διαδικασίες διασφάλισης της εφαρμογής του... 19	19
<i>Πηγές.....</i>	<i>19</i>

Σύνταξη, έγκριση και τήρηση του Κανονισμού.

Ο Εσωτερικός Κανονισμός Λειτουργίας συντάχθηκε ύστερα από εισήγηση της Διευθύντριας του Σχολείου κας Δανοχρήστου Μαριελένας, με τη συμμετοχή όλων των μελών του Συλλόγου Διδασκόντων, των μελών του Διοικητικού Συμβουλίου του Συλλόγου Γονέων και Κηδεμόνων, εκπροσώπου του Δήμου και του προεδρείου του δεκαπενταμελούς μαθητικού συμβουλίου του Σχολείου (Κοινή Υπουργική Απόφαση 109697/ΓΔ4/24-9-2024 - ΦΕΚ 5387/Β'/26-9-2024). Ο Εσωτερικός Κανονισμός Λειτουργίας με την έναρξη του σχολικού έτους κοινοποιείται σε όλους του γονείς/κηδεμόνες και αναρτάται στον ιστότοπο του Σχολείου. Μια συνοπτική μορφή του διανέμεται και συζητείται διεξοδικά με όλους τους/τις μαθητές/ριες του Σχολείου. Η ακριβής τήρησή του αποτελεί ευθύνη και υποχρέωση της διεύθυνσης του Σχολείου, των εκπαιδευτικών, των μαθητών και των γονέων/ κηδεμόνων. Ο Κανονισμός επικαιροποιείται σε τακτά χρονικά διαστήματα, μέσω της προβλεπόμενης από τον νόμο συμμετοχικής διαδικασίας όλων των μελών της σχολικής κοινότητας, έτσι ώστε να συμπεριλαμβάνει νέες νομοθετικές ρυθμίσεις, να ανταποκρίνεται στις αλλαγές των συνθηκών λειτουργίας του Σχολείου και τις, κατά καιρούς, αποφάσεις των αρμόδιων συλλογικών οργάνων του.

1. Βασικές αρχές και στόχοι του Εσωτερικού Κανονισμού Λειτουργίας

Το Σχολείο αποτελεί μια δημοκρατικά οργανωμένη κοινότητα που διασφαλίζει τη συνεργασία των μελών του χωρίς εντάσεις και συγκρούσεις αλλά με αμοιβαίο σεβασμό και αποδοχή της προσωπικότητας κάθε μέλους της σχολικής κοινότητας. Ο Κανονισμός, περιλαμβάνει όρους και κανόνες, κατανομή αρμοδιοτήτων και ευθυνών, δικαιωμάτων και υποχρεώσεων, για όλα τα μέλη της σχολικής κοινότητας, οι οποίοι αφενός εμπεδώνουν τη δημοκρατική λειτουργία του σχολείου και αφετέρου διαμορφώνουν ένα παιδαγωγικό και διδακτικό κλίμα που διευκολύνει την απρόσκοπτη, μεθοδική και αποτελεσματική λειτουργία του. Μέσω των συμφωνημένων όρων και κανόνων του Κανονισμού του Σχολείου επιδιώκεται:

- Η εξασφάλιση της σωματικής και συναισθηματικής ασφάλειας όλων των μελών της σχολικής κοινότητας.
- Η διαμόρφωση προσωπικοτήτων που λειτουργούν υπεύθυνα, σέβονται τις ελευθερίες των άλλων και συνεργάζονται αρμονικά μεταξύ τους.
- Η θεμελίωση ενός πλαισίου που υποστηρίζει το εκπαιδευτικό έργο και την απρόσκοπτη συμμετοχή όλων στην εκπαιδευτική διαδικασία.
- Η διαμόρφωση κλίματος που στηρίζει την ολόπλευρη ανάπτυξη της προσωπικότητας του/της κάθε μαθητή/ριας, αλλά και όλων των μελών της σχολικής κοινότητας.
- Η δημιουργία εύρυθμων, ευχάριστων και αποδοτικών συνθηκών διδασκαλίας, μάθησης και εργασίας.

2. Λειτουργία του Σχολείου

I. Διδακτικό ωράριο

Η έναρξη, η λήξη, η διάρκεια μαθημάτων του υποχρεωτικού προγράμματος και τα διαλείμματα καθορίζονται από σχετική απόφαση του ΥΠΑΙΘΑ και ανακοινώνεται στην ιστοσελίδα του Σχολείου. Το διδακτικό έτος ορίζεται από την 1η Σεπτεμβρίου κάθε έτους και λήγει την 30η Ιουνίου του επόμενου έτους.

II. Προσέλευση στο σχολείο

Οι μαθητές προσέρχονται στο σχολείο πριν από την έναρξη των μαθημάτων. Μετά την πρωινή συγκέντρωση η εξώπορτα του σχολείου κλείνει. Όσοι προσέρχονται με

καθυστερήσει, για να μην δημιουργείται αναστάτωση στη διδακτική/μαθησιακή διαδικασία, παρουσιάζονται πρώτα στο γραφείο της Διεύθυνσης. Κατόπιν, παραμένουν σε κατάλληλο χώρο του Σχολείου υπό την εποπτεία εκπαιδευτικού και εισέρχονται στην τάξη τους μετά την ολοκλήρωση της τρέχουσας διδακτικής ώρας.

Η καθυστερημένη προσέλευση μαθητή/τριας μετά την είσοδο του/της εκπαιδευτικού εντός της αίθουσας θεωρείται απουσία. (Κοινή Υπουργική Απόφαση 102791/ΓΔ4/2024 - ΦΕΚ 5130/Β/10-9-2024. Άρθρο 20, παρ. 7).

III. Παραμονή στο σχολείο

Οι μαθητές πρέπει να εισέρχονται στην τάξη αμέσως μόλις χτυπήσει το κουδούνι. Εφόσον εισέλθει ο διδάσκων στην αίθουσα διδασκαλίας δεν επιτρέπεται η είσοδος σε κανέναν μαθητή. Λαμβάνει απουσία και απασχολείται με ευθύνη της δ/ντριας. Οι θέσεις των μαθητών μέσα στην αίθουσα διδασκαλίας καθορίζονται σε συνεργασία με τον υπεύθυνο καθηγητή του τμήματος. Αλλαγή θέσης επιτρέπεται μετά από συνεννόηση με τον διδάσκοντα καθηγητή. Κατά τη διάρκεια των μαθημάτων κανένας μαθητής, από τους προσελθόντες στο σχολείο, δεν επιτρέπεται να απουσιάζει αδικαιολόγητα από την αίθουσα διδασκαλίας. Δεν επιτρέπεται η κατανάλωση φαγητού, και ροφημάτων, εκτός από νερό, στην αίθουσα διδασκαλίας.

IV. Αποχώρηση από το σχολείο

Οι μαθητές/ριες σε καμία περίπτωση δεν φεύγουν από το Σχολείο πριν τη λήξη των μαθημάτων χωρίς άδεια. Αν παρουσιαστεί ανάγκη έκτακτης αποχώρησης κατά τη διάρκεια του σχολικού ωραρίου (π.χ. ασθένεια), ενημερώνεται ο γονέας/κηδεμόνας για να προσέλθει στο Σχολείο και να παραλάβει το παιδί του, αφού πρώτα ενυπόγραφα δηλώσει ενώπιον της δ/νσης του σχολείου το γεγονός αυτό. (Υ.Α.109697/ΓΔ4/24-9-2024 (ΦΕΚ 5387Β' 26-9-2024)

V. Ωρολόγιο Πρόγραμμα του Σχολείου

Το Σχολείο μας εφαρμόζει το Ωρολόγιο Πρόγραμμα, όπως αυτό ορίζεται από τις εγκυκλίους του ΥΠΑΙΘΑ. Οι γονείς/κηδεμόνες ενημερώνονται έγκαιρα για προγραμματισμένες ή έκτακτες (γνωστές όμως εκ των προτέρων) αλλαγές που προκύπτουν στο Ωρολόγιο Πρόγραμμα, κατά τη διάρκεια του σχολικού έτους, όπως επίσης και αλλαγές που σχετίζονται με αλλαγή διδασκόντων/ουσών ως προς τα γνωστικά αντικείμενα.

VI. Ενημέρωση γονέων Υποχρεώσεις γονέων/ κηδεμόνων/ασκούντων την επιμέλεια μαθητών/ τριών που απουσιάζουν

Για την τακτική παρακολούθηση της φοίτησης των μαθητών/τριών ευθύνονται εξ ολοκλήρου οι γονείς/ κηδεμόνες τους, καθώς και εκείνος/η που ασκεί την επιμέλειά τους. Ο/Η υπεύθυνος/η καθηγητής/τρια κάθε τμήματος, αφού ενημερώσει τον/τη Διευθυντή/ντρια του σχολείου ότι ο/η μαθητής/τρια συμπλήρωσε ήδη είκοσι πέντε(25) απουσίες δικαιολογημένες ή αδικαιολόγητες, είναι υποχρεωμένος/η να ενημερώσει τους γονείς/κηδεμόνες/τον-την ασκούντα-ούσα την επιμέλειά του/της μαθητή/τριας άμεσα και να πληροφορηθεί τους λόγους απουσίας του/της με κάθε πρόσφορο μέσο, όπως με τηλεφώνημα, με μήνυμα ηλεκτρονικού ταχυδρομείου που αποστέλλεται από την ηλεκτρονική διεύθυνση του σχολείου προς την ηλεκτρονική διεύθυνση που έχουν δηλώσει οι γονείς/κηδεμόνες/ο-η ασκών-ούσα την επιμέλεια στο σχολείο στη σχετική υπεύθυνη δήλωσή τους, ή με μήνυμα στο κινητό τηλέφωνο των γονέων/κηδεμόνων/τουτης ασκούντος/ ούσας την επιμέλεια (SMS), ή με επιστολή. Αν ο/η μαθητής/τρια έχει απουσιάσει τρεις (3) συνεχόμενες ημέρες ο/η εκπαιδευτικός που είναι υπεύθυνος/η του τμήματος επικοινωνεί άμεσα με τους

γονείς/κηδεμόνες/τον-την ασκών-ασκούσα την επιμέλεια του/της μαθητή/τριας (με ηλεκτρονικό ταχυδρομείο, SMS ή με επιστολή), πληροφορείται τον λόγο των απουσιών και ενημερώνει τον/τη Διευθυντή/ντρια του σχολείου. Μετά την πρώτη ενημέρωση των γονέων/κηδεμόνων/ του-της ασκούντος/ούσας, σύμφωνα με τα παραπάνω, ο/η εκπαιδευτικός τους ενημερώνει τις πρώτες πέντε (5) εργάσιμες ημέρες κάθε μήνα, εφόσον υπάρχει μεταβολή στον συνολικό αριθμό απουσιών. Οι γονείς/κηδεμόνες/ο-η ασκών/ούσα την επιμέλεια ενημερώνεται και για κάθε άλλο θέμα που αφορά τη σχολική κατάσταση του/της μαθητή/τριας. Αν η επικοινωνία με τους γονείς/ κηδεμόνες/τον-την ασκούντα-ούσα την επιμέλεια δεν είναι εφικτή ή αν οι ως άνω αρνηθούν την επικοινωνία ή εάν για οποιονδήποτε άλλο λόγο είναι απαραίτητο, ενημερώνεται ο/η Διευθυντής/ντρια του σχολείου και συγκαλείται το Συμβούλιο του Τμήματος για να εξετάσει την αναγκαιότητα χρήσης ενεργειών παιδαγωγικού χαρακτήρα, όπως ενδεικτικά την προσφυγή σε υποστηρικτικές εκπαιδευτικές δομές ή κοινωνικές υπηρεσίες, καθώς και να εξετάσει την αναγκαιότητα ενημέρωσης αστυνομικών ή άλλων αρχών για την εφαρμογή της παρ. 3 του άρθρου 2 του ν. 1566/1985 (Α' 136). (ΥΑ 102791/ΓΔ4/10-9-2024 ΦΕΚ 5130 Β' άρθρο 26 παρ. 1)

VII. Διαδικασίες ενημέρωσης μαθητών, γονέων και κηδεμόνων

Η ενημέρωση μαθητών, γονέων και κηδεμόνων γίνεται μέσω των ακόλουθων τρόπων:

- Ιστοσελίδας του Σχολείου.
- Ενημερωτικών σημειωμάτων ή/και βεβαιώσεων για την πραγματοποίηση εκπαιδευτικών εκδρομών, για την παρακολούθηση εκπαιδευτικών θεαμάτων κ.λπ.
- Τηλεφωνικά, σε έκτακτες περιπτώσεις.
- Μέσω της επίσκεψής τους στο σχολείο στις προγραμματισμένες, από τον Σύλλογο Διδασκόντων/ουσών, ημέρες και ώρες.

3. Σχολική και Κοινωνική Ζωή

1. Φοίτηση: 102791/ΓΔ4/2024 - ΦΕΚ 5130/Β/10-9-2024 Άρθρο 25

1. Η φοίτηση όλων των μαθητών/τριών χαρακτηρίζεται ως επαρκής ή ανεπαρκής με βάση το γενικό σύνολο των απουσιών που σημειώθηκαν κατά τη διάρκεια του διδακτικού έτους.

2. Επαρκής χαρακτηρίζεται η φοίτηση μαθητών/τριών εφόσον:

α) το σύνολο των απουσιών που σημειώθηκαν κατά το τρέχον διδακτικό έτος, ανεξάρτητα από τον λόγο στον οποίο οφείλονται, δεν υπερβαίνουν τις πενήντα (50),

β) το σύνολο των απουσιών δεν υπερβαίνει τις εκατό δεκατέσσερις (114), από τις οποίες οι πάνω από τις πενήντα (50) είναι δικαιολογημένες ή οφείλονται σε ασθένεια που βεβαιώνεται σύμφωνα με τα όσα ορίζονται στο άρθρο 26.

3. Ανεπαρκής χαρακτηρίζεται η φοίτηση μαθητή/τριας, που σημείωσε πάνω από τις πενήντα (50) απουσίες και δεν εμπίπτει στην περ. β) της παρ. 2 του παρόντος. Οι μαθητές/τριες των οποίων η φοίτηση χαρακτηρίζεται ως ανεπαρκής είναι υποχρεωμένοι/ες να επαναλάβουν τη φοίτησή τους στην ίδια τάξη.

4. Οι μαθητές/τριες των οποίων η φοίτηση χαρακτηρίζεται ανεπαρκής είναι υποχρεωμένοι/ες να επαναλάβουν τη φοίτηση στην ίδια τάξη.

5. Χαρακτηρισμός φοίτησης μαθητών/τριών με αναπηρία και ειδικές εκπαιδευτικές ανάγκες:

α) Σύμφωνα με την παρ. 3 του άρθρου 6 του ν. 3699/2008 (Α' 199): «Για τους μαθητές/τριες με αναπηρία και ειδικές εκπαιδευτικές ανάγκες που φοιτούν σε σχολεία της Δευτεροβάθμιας Εκπαίδευσης, η φοίτηση τους θεωρείται επαρκής όταν:

αα) το σύνολο των επιπλέον απουσιών δεν υπερβαίνει το τριάντα τοις εκατό (30%) των προβλεπόμενων από το οικείο αναλυτικό πρόγραμμα σπουδών με βάση το ωρολόγιο πρόγραμμα και

αβ) οι επιπλέον από τις προβλεπόμενες κάθε φορά δικαιολογημένες ή αδικαιολόγητες απουσίες οφείλονται αποδεδειγμένα στη συμμετοχή τους σε προγράμματα αποκατάστασης και θεραπείας που πιστοποιούνται από τον φορέα υλοποίησης.

II. Σχολικοί χώροι

Η συνεργασία όλων είναι απαραίτητη, για να διατηρηθεί ένα καθαρό και ευχάριστο σχολικό περιβάλλον, κατάλληλο για μάθηση. Για την επιτυχία αυτού του σκοπού οι μαθητές:

♣ Σέβονται την κινητή και ακίνητη περιουσία του Σχολείου καθώς και το φυσικό περιβάλλον της αυλής του Σχολείου.

♣ Δεν ρυπαίνουν τον σχολικό χώρο, δεν γράφουν σε θρανία και τοίχους, χρησιμοποιούν τα καλάθια απορριμμάτων.

♣ Διατηρούν το θρανίο τους καθαρό, σε άριστη κατάσταση. . Επισημαίνεται ότι, μαθητής που προκαλεί φθορά στην περιουσία του Σχολείου, ελέγχεται για τη συμπεριφορά αυτή και η δαπάνη αποκατάστασης βαρύνει τον κηδεμόνα του.

III. Διάλειμμα

Κατά τη διάρκεια του διαλείμματος οι μαθητές/ριες οφείλουν να βγαίνουν στον αύλειο χώρο, ώστε να αποφεύγεται ο συνωστισμός στις αίθουσες διδασκαλίας και στους διαδρόμους και να μειώνεται η πιθανότητα ατυχημάτων. Με την ολοκλήρωση κάθε διδακτικής ώρας, ο/η εκπαιδευτικός εξέρχεται τελευταίος/α, αφού κλειδώσει την αίθουσα. Σε περίπτωση κακοκαιρίας ορίζονται από το Σύλλογο Διδασκόντων/ουσών οι πλέον κατάλληλοι χώροι για την παραμονή των μαθητών/ριών. Το διάλειμμα είναι χρόνος παιχνιδιού, ανάπτυξης κοινωνικών σχέσεων αλλά και χρόνος ικανοποίησης σωματικών αναγκών (φαγητό, νερό, τουαλέτα). Οι μαθητές/ριες αλληλοεπιδρούν, παίζουν αρμονικά και για οποιοδήποτε πρόβλημα ή δυσκολία αντιμετωπίζουν, απευθύνονται στον εφημερεύοντα εκπαιδευτικό που βρίσκεται εκεί.

IV. Εμφάνιση

Η εμφάνιση των μαθητών/τριών οφείλει να χαρακτηρίζεται από ευπρέπεια. Θα πρέπει να αποφεύγονται φαινόμενα επίδειξης· οι υπερβολές δεν συνάδουν με τη μαθητική ιδιότητα.

V. Συμπεριφορά - Δικαιώματα – Υποχρεώσεις

Η Διευθύντρια

• Είναι υπεύθυνη, μαζί με τους εκπαιδευτικούς, για την καθαριότητα και αισθητική των χώρων του σχολείου, καθώς και για την προστασία της υγείας και ασφάλειας των μαθητών.

• Ενημερώνει τον Σύλλογο των Διδασκόντων/ουσών για την εκπαιδευτική νομοθεσία, τις εγκυκλίους και τις αποφάσεις που αφορούν τη λειτουργία του Σχολείου και την εφαρμογή

των προγραμμάτων εκπαίδευσης.

- Συμβάλλει στη δημιουργία κλίματος δημοκρατικής συμπεριφοράς των διδασκόντων/ουσών και των μαθητών και είναι υπεύθυνη, σε συνεργασία με τους διδάσκοντες, για την τήρηση της πειθαρχίας.
 - Απευθύνει στους διδάσκοντες, όταν είναι απαραίτητο, συστάσεις σε πνεύμα συναδελφικής αλληλεγγύης.
 - Λαμβάνει μέριμνα για την εξασφάλιση παιδαγωγικών μέσων και εργαλείων, την καλή χρήση τους στη σχολική τάξη, τη λειτουργικότητα και την αντικατάστασή τους, σε περίπτωση φθοράς

Οι εκπαιδευτικοί

Οι εκπαιδευτικοί επιτελούν έργο υψηλής κοινωνικής ευθύνης. Στο έργο τους περιλαμβάνεται η εκπαίδευση –διδασκαλία, μάθηση και διαπαιδαγώγηση των μαθητών. Η πρόοδος, η οικονομική ανάπτυξη, ο πολιτισμός και η συνοχή της κοινωνίας εξαρτώνται σε μεγάλο βαθμό από την ποιότητα της εκπαίδευσης και κατ' επέκταση από τη συμβολή και την προσπάθεια των εκπαιδευτικών. Τα καθήκοντα και οι αρμοδιότητες των εκπαιδευτικών οφείλουν να εναρμονίζονται με τους στόχους αυτούς. Ειδικότερα οι εκπαιδευτικοί οφείλουν να:

- ♣ Διασφαλίζουν την ασφάλεια και την υγεία των μαθητών εντός του σχολείου, καθώς και κατά τις σχολικές εκδηλώσεις και εκδρομές.
- ♣ Αντιμετωπίζουν τους μαθητές με ευγένεια, κατανόηση και σεβασμό προς την προσωπικότητά τους.
- ♣ Συμβάλουν στην διαμόρφωση ενός σχολικού κλίματος που δημιουργεί στους μαθητές αισθήματα ασφάλειας, εμπιστοσύνης και άνεσης να απευθύνονται στους εκπαιδευτικούς για βοήθεια όταν αντιμετωπίζουν τυχόν πρόβλημα.
- ♣ Αντιμετωπίζουν τους μαθητές με δημοκρατικό πνεύμα, ισότιμα και δίκαια και να μην κάνουν διακρίσεις υπέρ ή σε βάρος ορισμένων μαθητών.
- ♣ Καλλιεργούν και εμπνέουν σ' αυτούς, κυρίως με το παράδειγμά τους, δημοκρατική συμπεριφορά.
- ♣ Διδάσκουν στους μαθητές τα διάφορα γνωστικά αντικείμενα σύμφωνα με το ισχύον πρόγραμμα σπουδών και να διαπαιδαγωγούν και εκπαιδεύουν τους μαθητές σύμφωνα με τους σκοπούς και τους στόχους του εκπαιδευτικού μας συστήματος, με την καθοδήγηση των ΣΕ και των Στελεχών της διοίκησης της εκπαίδευσης
- ♣ Προετοιμάζουν το μάθημα της ημέρας έτσι ώστε να κινεί το ενδιαφέρον των μαθητών και να εφαρμόζουν σύγχρονες και κατάλληλες μεθόδους διδασκαλίας, με βάση τις ανάγκες των μαθητών και τις ιδιαιτερότητες των γνωστικών αντικειμένων. ♣ Αξιολογούν αντικειμενικά την πρόοδο και την επίδοση των μαθητών και ενημερώνουν σχετικά τους γονείς ή κηδεμόνες καθώς και τους ίδιους τους μαθητές. ♣ Ενδιαφέρονται για τις συνθήκες ζωής των μαθητών τους στην οικογένεια και στο ευρύτερο κοινωνικό περιβάλλον, λαμβάνουν υπόψη τους παράγοντες που επηρεάζουν την πρόοδο και τη συμπεριφορά των μαθητών τους και υιοθετούν κατάλληλες παιδαγωγικές ενέργειες, ώστε να αντιμετωπισθούν πιθανά προβλήματα.
- ♣ Ενθαρρύνουν τους μαθητές να συμμετέχουν ενεργά στη διαμόρφωση και λήψη αποφάσεων για θέματα που αφορούν τους ίδιους και το σχολείο και καλλιεργούν τις αρχές και το πνεύμα αλληλεγγύης και συλλογικότητας.
- ♣ Είναι συνεπείς στην προσέλευσή τους στο σχολείο και στην ώρα έναρξης και λήξης των μαθημάτων.
- ♣ Συνεργάζονται με τη Διευθύντρια, τους γονείς και τους αρμόδιους ΣΕ για την καλύτερη δυνατή παιδαγωγική αντιμετώπιση προβλημάτων συμπεριφοράς, σεβόμενοι την

προσωπικότητα και τα δικαιώματα των μαθητών.

♣ Συμβάλλουν στην επιτυχία όλων των εκδηλώσεων που οργανώνονται από την τάξη και το Σχολείο.

♣ Ανανεώνουν και εμπλουτίζουν τις γνώσεις τους, σχετικά με τα διάφορα γνωστικά αντικείμενα και τις επιστήμες της αγωγής τόσο μέσω των διάφορων μορφών επιμόρφωσης και επιστημονικής παιδαγωγικής καθοδήγησης, που παρέχονται θεσμικά από το σύστημα της οργανωμένης εκπαίδευσης, όσο και με την αυτοεπιμόρφωση.

♣ Μεριμνούν για τη δημιουργία κλίματος αρμονικής συνεργασίας, συνεχούς και αμφίδρομης επικοινωνίας με τους γονείς και κηδεμόνες των μαθητών και τους ενημερώνουν για τη φοίτηση, τη διαγωγή και την επίδοση των παιδιών τους. Τα ανωτέρω κρίνονται απαραίτητα, διότι οι ανάγκες της κοινωνίας μεταβάλλονται με γρήγορους ρυθμούς. Για να μπορεί η εκπαίδευση να ανταποκριθεί σ' αυτούς τους ρυθμούς, πρέπει ο εκπαιδευτικός να παρακολουθεί τις εξελίξεις με διαρκή και έγκυρη επιμόρφωση.

Οι μαθητές/μαθήτριες

Η συμπεριφορά των μαθητών πρέπει να διέπεται από δημοκρατικό ήθος, σεβασμό στο εκπαιδευτικό, διοικητικό και βοηθητικό προσωπικό, στους συμμαθητές τους, στη σχολική παρουσία, καθώς και στην δική τους προσωπικότητα. Απαγορεύεται κάθε είδος βίας, λεκτικής, σωματικής, ψυχολογικής ή άλλης μορφής.

Οι μαθητές θα πρέπει να:

- Αποδίδουν σεβασμό, με τα λόγια και τις πράξεις τους, προς κάθε μέλος της σχολικής κοινότητας.
- Αποδέχονται πως κάθε μάθημα έχει τη δική του ιδιαίτερη παιδευτική αξία και αποδίδουν στο καθένα την απαιτούμενη προσοχή.
- Υποστηρίζουν και διεκδικούν τη δημοκρατική συμμετοχή τους στις διαδικασίες λήψης αποφάσεων στο πλαίσιο των αρμοδιοτήτων που τους δίνει η νομοθεσία, συμβάλλοντας στην εφαρμογή αυτών των αποφάσεων.
- Συμβάλλουν στην εμπέδωση ενός ήρεμου, θετικού, συνεργατικού, συμπεριληπτικού, εποικοδομητικού σχολικού κλίματος.
- Προσέχουν και διατηρούν καθαρούς όλους τους χώρους του Σχολείου.
- Η προστασία του σχολικού κτηρίου και της παρουσίας του είναι υπόθεση όλων. Αν προκαλέσουν κάποια βλάβη-ζημιά, αυτή πρέπει να αποκατασταθεί από τον/την υπαίτιο/α.
- Επιδιώκουν και συμβάλλουν στην υιοθέτηση αειφορικών πρακτικών, όπως η εξοικονόμηση ενέργειας, η ανακύκλωση υλικών και η συνετή χρήση των εκπαιδευτικών μέσων.
- Προσπαθούν να λύνουν τις αντιθέσεις ή διαφωνίες με διάλογο, ακολουθώντας διαδοχικά τα παρακάτω βήματα: 1. Συζητούν άμεσα και ειρηνικά με αυτόν που έχουν τη διαφορά. 2. Απευθύνονται στον υπεύθυνο εκπαιδευτικό τμήματος ή στον Σύμβουλο Σχολικής Ζωής. 3. Απευθύνονται στον/στη Διευθυντή/Διευθύντρια.
- Σε περιπτώσεις που γίνονται αποδέκτες ή παρατηρητές βίαιης λεκτικής, ψυχολογικής ή και σωματικής συμπεριφοράς, αντιδρούν άμεσα και ακολουθούν τα παραπάνω βήματα.
- Κατά τη διάρκεια των μαθημάτων τηρούν τους κανόνες της τάξης. Συμμετέχουν ενεργά στην καθημερινή παιδευτική διδακτική διαδικασία και δεν παρακωλύουν το μάθημα, σεβόμενοι το δικαίωμα των συμμαθητών/ριών για μάθηση.
- Απευθύνονται στους/στις καθηγητές/ριες και στη Διεύθυνση του Σχολείου και ζητούν τη βοήθειά τους, για κάθε πρόβλημα που τους απασχολεί και τους δημιουργεί εμπόδιο στην ήρεμη, αποδοτική σχολική ζωή και πρόδοό τους.
- Όταν υπάρχει ανάγκη, μπορούν να επικοινωνούν με τους γονείς τους, μέσω των τηλεφώνων του Σχολείου, αφού ζητήσουν άδεια.

- Στις σχολικές εκδηλώσεις και γιορτές αλλά και στις διδακτικές επισκέψεις εκτός Σχολείου ακολουθούν τους συνοδούς εκπαιδευτικούς και συμπεριφέρονται με ευγένεια και ευπρέπεια.
- Τα σχολικό βιβλίο είναι πνευματικό δημιούργημα, παρέχεται δωρεάν από την πολιτεία και δεν πρέπει να καταστρέφεται. VI. Άλλα θέματα Επισημαίνεται ότι:

• Η χρήση κινητού τηλεφώνου: α) Στο πλαίσιο εφαρμογής όσων ορίζονται στην παρ. 1 απαγορεύεται εντός των σχολικών χώρων - κτιρίων και υπαίθριων χώρων η εμφανής κατοχή ή και η χρήση κινητού τηλεφώνου ή άλλης ηλεκτρονικής συσκευής ή παιχνιδιών που διαθέτουν σύστημα επεξεργασίας εικόνας και ήχου, για συνομιλία, βιντεοσκόπηση ή οποιαδήποτε άλλη χρήση από τους μαθητές/τριες. Στην παραπάνω απαγόρευση δεν εμπίπτει η χρήση ιατρικών εφαρμογών μέσω κινητού τηλεφώνου ή άλλων συσκευών, αποκλειστικά και μόνο κατόπιν σχετικής ιατρικής γνωμάτευσης. Οι εκπαιδευτικοί έχουν τα κινητά τηλέφωνα τους απενεργοποιημένα κατά τη διάρκεια του μαθήματος και δύνανται να τα χρησιμοποιούν στα διαλείμματα και μόνο εντός του γραφείου καθηγητών. Οι εκπαιδευτικοί δύνανται να χρησιμοποιούν τον προσωπικό ηλεκτρονικό εξοπλισμό τους, πέραν των διαθέσιμων από το σχολείο ηλεκτρονικών συσκευών, μόνο κατά τη διάρκεια της εκπαιδευτικής διαδικασίας και τηρώντας απαρέγκλιτα τους κανόνες ασφαλείας και τις διατάξεις περί προστασίας προσωπικών δεδομένων των μαθητών/τριών/ εκπαιδευτικών. Ο/Η Διευθυντής/ντρια και ο/η Υπο-διευθυντής/ντρια δύνανται να κάνουν λελογισμένη χρήση των κινητών τηλεφώνων τους και πάντοτε σε σχέση με την εκπαιδευτική διαδικασία ή τη διοικητική οργάνωση της σχολικής μονάδας.

β) Ειδικότερα αν διαπιστωθεί ότι μαθητής/τρια κατέχει εμφανώς ή και χρησιμοποιεί το κινητό τηλέφωνό του/της, εντός σχολικών χώρων (κτιρίων και υπαίθριων χώρων), παρά την απαγόρευση της περ. α) της παρούσης, εφαρμόζονται τα παρακάτω:

Ο/Η εκπαιδευτικός ενημερώνει σχετικά τον Διευθυντή/ντρια της σχολικής μονάδας ο οποίος εφαρμόζει το παιδαγωγικό μέτρο της αποβολής από τα μαθήματα μία (1) ημέρα, ενημερώνοντας για αυτό τους γονείς/κηδεμόνες/ασκούντα-ούσα την επιμέλεια του/της μαθητή/τριας για τη συμπεριφορά του/της, ζητώντας τους είτε να προσέλθουν άμεσα στο σχολείο και να τον/την παραλάβουν είτε να συγκατατεθούν εγγράφως με οποιονδήποτε πρόσφορο τρόπο για την αποχώρησή του/της από το σχολείο. Επιπροσθέτως, αν διαπιστωθεί από εκπαιδευτικό ότι ο/η μαθητής/τρια κατά τη διάρκεια του μαθήματος ή κατά τη διάρκεια του διαλείμματος ή κατά τη διάρκεια της προσέλευσης ή αποχώρησης μαγνητοφωνεί ή φωτογραφίζει ή βιντεοσκοπεί εκπαιδευτικούς ή συμμαθητές/τριες του/της, τότε γνωστοποιεί το γεγονός αυτό στον/στη Διευθυντή/ντρια της σχολικής μονάδας, ο/η οποίος/α ζητά από τον/τη μαθητή/τρια να απενεργοποιήσει και παραδώσει το τηλέφωνό του/της, καλώντας να προσέλθουν στο σχολείο οι γονείς/κηδεμόνες/ασκούντα-ούσα την επιμέλεια του/της των εμπλεκόμενων μαθητών/τριων, προκειμένου να λάβουν γνώση του περιστατικού. Παράλληλα, ο/η Διευθυντής/ντρια οφείλει να αξιολογήσει παιδαγωγικά το περιστατικό και ανάλογα με τη βαρύτητά του και συνεκτιμώντας τις ειδικές περιστάσεις τέλεσης του περιστατικού, ιδίως την παραβίαση προσωπικών δεδομένων, εφόσον κρίνει ότι η συμπεριφορά δεν είναι ιδιαιτέρως αποκλίνουσα επιβάλλει το παιδαγωγικό μέτρο της αποβολής από τα μαθήματα μέχρι τρεις (3) μέρες. Εφόσον κριθεί εκ μέρους του/της Διευθυντή/ντριας ότι η συμπεριφορά του/της μαθητή/τριας είναι ιδιαιτέρως αποκλίνουσα, τότε το παραπέμπει στον Σύλλογο Διδασκόντων προκειμένου ο τελευταίος συνεκτιμώντας τις ειδικές περιστάσεις τέλεσης του περιστατικού, ιδίως την παραβίαση προσωπικών δεδομένων, να επιληφθεί και να επιβάλει το παιδαγωγικό μέτρο της αποβολής από τα μαθήματα μέχρι πέντε (5) ημέρες. Στην περίπτωση που η φωτογράφιση/βιντεοσκόπηση αφορά ευαίσθητα προσωπικά δεδομένα τρίτων προσώπων, επιλαμβάνεται ο Σύλλογος

Διδασκόντων και υποχρεούται να εφαρμόσει το παιδαγωγικό μέτρο της αλλαγής σχολικού περιβάλλοντος. Υ.Α. 102791/ΓΔ4/10-9-2024 (ΦΕΚ 5130 Β΄) άρθρο 28, παρ. 4

- Το κάπνισμα, η λήψη αλκοόλ είναι καταστροφικές για την πνευματική και τη σωματική υγεία των μαθητών. Για τον λόγο αυτό δεν επιτρέπονται (ν. 4633/2019 και ν. 3730/2008). Η παρέκκλιση από τους κανόνες αυτούς συνεπάγεται την άμεση αξιοποίηση αυστηρών παιδαγωγικών μέτρων. (ΦΕΚ 5130 Β΄ αρ. 28 παρ. 2).

VII. Α. Παιδαγωγικός έλεγχος

Η ανάπτυξη θετικού σχολικού κλίματος είναι ένας σημαντικός παράγοντας της διαδικασίας αντιμετώπισης της παραβατικότητας στον σχολικό χώρο. Τα χαρακτηριστικά του θετικού και υγιούς σχολικού κλίματος είναι τα ακόλουθα:

- προαγωγή ατμόσφαιρας αμοιβαίου σεβασμού, ενθάρρυνσης και υποστήριξης
- απαγόρευση της βίας
- δημιουργία προστατευτικού περιβάλλοντος που να αποτρέπει τον εκφοβισμό
- καλλιέργεια του σεβασμού της διαφορετικότητας
- προώθηση της συνεργατικής μάθησης • σύνδεση του Σχολείου με την οικογενειακή ζωή
- προαγωγή της ισότητας και της συμμετοχής όλων.

Αρκετές όμως είναι οι περιπτώσεις που οι μαθητές/ριες προβαίνουν σε μη αποδεκτές συμπεριφορές σε σχέση με τον κανονισμό λειτουργίας. Τα θέματα μη αποδεκτής συμπεριφοράς των μαθητών/ριών στο Σχολείο αποτελούν αντικείμενο συνεργασίας των γονέων/κηδεμόνων με τον/την εκπαιδευτικό της τάξης, τον/τη Σύμβουλο Σχολικής ζωής, τον/τη Διευθυντή/ρια της σχολικής μονάδας, τον Σύλλογο Διδασκόντων/ουσών και τον/τη Σύμβουλο Παιδαγωγικής Ευθύνης, προκειμένου να υπάρξει η καλύτερη δυνατή παιδαγωγική αντιμετώπιση του θέματος. Σε κάθε περίπτωση και πριν από οποιαδήποτε απόφαση, λαμβάνεται υπόψη η βασική αρχή του σεβασμού της προσωπικότητας και των δικαιωμάτων του παιδιού.

Οι σωματικές ποινές δεν επιτρέπονται. Το Σχολείο, ως φορέας αγωγής, έχει καθήκον να λειτουργεί έτσι ώστε οι μαθητές/ριες να συνειδητοποιήσουν ότι κάθε πράξη τους έχει συνέπειες, να μάθουν να αναλαμβάνουν την ευθύνη των επιλογών τους και να γίνουν υπεύθυνοι πολίτες. Αν η συμπεριφορά του μαθητή και της μαθήτριας δεν εναρμονίζεται με την ιδιότητά του και αποκλίνει από την τήρηση του εσωτερικού κανονισμού του Σχολείου, τότε αντιμετωπίζει τον παιδαγωγικό έλεγχο, σύμφωνα με τις αρχές της ψυχολογίας και παιδαγωγικής που διέπουν την ηλικία του. Τα θέματα παραβατικής συμπεριφοράς των μαθητών/ριών στο Σχολείο αντιμετωπίζονται με βάση την κείμενη νομοθεσία.

VII. Β. Παιδαγωγικά μέτρα και ενέργειες παιδαγωγικού χαρακτήρα

1. Ο Σύλλογος Διδασκόντων/ουσών έχει την παιδαγωγική ευθύνη να προβαίνει σε ενέργειες και να εφαρμόζει πρακτικές για τη δημιουργία εντός της σχολικής μονάδας κατάλληλων προϋποθέσεων για την υλοποίηση των στόχων της εκπαίδευσης και για τη διαπαιδαγώγηση των μαθητών/τριών, ώστε να σέβονται τους διαφορετικούς ρόλους και να αναγνωρίζουν την ανάγκη τήρησης των κανόνων. Για τον σκοπό αυτό, πρέπει να χρησιμοποιεί όλους τους διαθέσιμους τρόπους, ιδίως συμβουλευτικές συναντήσεις με τις υποστηρικτικές εκπαιδευτικές δομές, διαδικασία διαμεσολάβησης, για τη βελτίωση της συμπεριφοράς του/της μαθητή/τριας, την ενίσχυση της ατομικής υπευθυνότητάς του/της, καθώς και για την αντιμετώπιση κάθε αποκλίνουσας συμπεριφοράς που επιδεικνύει ο/η μαθητής/τρια εντός και εκτός σχολικής μονάδας.

2. Τα παιδαγωγικά μέτρα που δύνανται να εφαρμοστούν με γνώμονα το συμφέρον των μαθητών/τριών που παρουσιάζουν αποκλίνουσα συμπεριφορά εντός και εκτός σχολικής μονάδας, κατά τον λόγο αρμοδιότητας του καθενός εκπαιδευτικού οργάνου, είναι τα ακόλουθα: α) προφορική παρατήρηση, β) επίπληξη, γ) ωριαία απομάκρυνση δ) αποβολή από τα μαθήματα μέχρι τρεις (3) ημέρες, ε) αποβολή από τα μαθήματα μέχρι πέντε (5) ημέρες, στ) αποκλεισμός από πάσης φύσεως δράσεις, εκδηλώσεις, αθλητικές δραστηριότητες, εκπαιδευτικές εκδρομές που διοργανώνει το σχολείο, σωρευτικώς ή διαζευκτικώς, εντός του τρέχοντος διδακτικού έτους, ζ) αλλαγή τμήματος και η) αλλαγή σχολικού περιβάλλοντος. Τα παραπάνω μπορούν να ισχύουν παράλληλα με τις δράσεις παιδαγωγικής μορφής, τις οποίες προτείνει ο Σύλλογος Διδασκόντων/ουσών, σε συνεργασία με ψυχολόγους και κοινωνικούς λειτουργούς. Σε κάθε περίπτωση, τα προβλεπόμενα παιδαγωγικά μέτρα δεν εφαρμόζονται κατά την αναφερόμενη ως άνω σειρά, ενώ η λήψη τους θα πρέπει να κρίνεται, κάθε φορά (ad hoc), κατάλληλη και αναγκαία για την επίτευξη του επιδιωκόμενου παιδαγωγικού σκοπού.

3. Τα παιδαγωγικά μέτρα της παρ. 2 εφαρμόζονται ως εξής:

- i) Κάθε εκπαιδευτικός μπορεί να εφαρμόσει τα παιδαγωγικά μέτρα των περ. α), β) και γ).
- ii) Ο/Η Διευθυντής/ντρια του σχολείου μπορεί να εφαρμόσει τα παιδαγωγικά μέτρα των περ. α), β), γ) και δ).
- iii) Ο Σύλλογος Διδασκόντων/ουσών μπορεί να εφαρμόσει τα παιδαγωγικά μέτρα των περ. α), β), γ), δ), ε), στ), ζ) και η). Στην αρχή των συνεδριάσεων του Συλλόγου καλούνται υποχρεωτικά: α) το προεδρείο της Μαθητικής Κοινότητας του τμήματος και β) το προεδρείο του Μαθητικού Συμβουλίου του σχολείου για να καταθέσουν τις απόψεις τους, να παράσχουν τυχόν εξηγήσεις και στη συνέχεια αποχωρούν.
- iv) Το παιδαγωγικό μέτρο της αλλαγής τμήματος αποφασίζεται σε περιπτώσεις σοβαρών και επαναλαμβανόμενων παραπτωμάτων του/της μαθητή/τριας, τα οποία έχουν άμεσο αντίκτυπο στην εύρυθμη λειτουργία του τμήματος. Την αλλαγή τμήματος την επιβάλλει ο Σύλλογος Διδασκόντων/ουσών για παιδαγωγικούς λόγους, συντάσσοντας προς τούτο πλήρως αιτιολογημένο πρακτικό - απόφαση.
- v) Το παιδαγωγικό μέτρο της αλλαγής σχολικού περιβάλλοντος επιβάλλεται μέχρι τη λήξη του διδακτικού έτους σε εξαιρετικά αποκλίνουσα/ες συμπεριφορά/ές ή επαναλαμβανόμενες αποκλίνουσες συμπεριφορές, ιδίως σε εκείνες που περιγράφονται στο άρθρο 4 του ν. 5029/2023 (Α' 55), καθώς και για τη φθορά/καταστροφή, μερική ή ολική, σχολικών κτιρίων, χώρων και παραρτημάτων αυτών και υλικοτεχνικής υποδομής και εξοπλισμού εντός αυτών και τη φωτογράφιση ή βιντεοσκόπηση που καταγράφει/απεικονίζει θίγοντας ευαίσθητα προσωπικά δεδομένα τρίτων προσώπων, μέσω κινητού τηλεφώνου ή οποιασδήποτε άλλης συσκευής που διαθέτει σύστημα επεξεργασίας εικόνας και ήχου εντός των σχολικών χώρων - υπαίθριων χώρων. Το εν λόγω παιδαγωγικό μέτρο κρίνεται ως ενδεδειγμένο και κατάλληλο για την αντιμετώπιση και διαχείριση της/ των ως συμπεριφοράς/ων, η/οι οποία/ες δεν είναι δυνατό να τύχει/ουν διαχείρισης και επανόρθωσης εντός του ίδιου σχολικού περιβάλλοντος. Η αλλαγή σχολικού περιβάλλοντος επιβάλλεται με πλήρως αιτιολογημένο πρακτικό-απόφαση του Συλλόγου Διδασκόντων/ουσών κατόπιν γνώμης του Συμβούλου Εκπαίδευσης Παιδαγωγικής Ευθύνης. Το παιδαγωγικό μέτρο της αλλαγής σχολικού περιβάλλοντος ισχύει από το σχολικό έτος εντός του οποίου επεβλήθη και ο/η μαθητής/τρια δεν μπορεί να μετεγγραφεί-επανεγγραφεί εφεξής και για κανένα επόμενο σχολικό έτος στην ίδια σχολική μονάδα από την οποία απομακρύνθηκε. Εξαιρέση αποτελούν οι περιπτώσεις έλλειψης αντίστοιχης σχολικής μονάδας στον ίδιο ή όμορο Δήμο. . Η διαδικασία που ακολουθείται για τη λήψη απόφασης αλλαγής σχολικού περιβάλλοντος είναι η ακόλουθη: Τουλάχιστον πέντε (5) ημέρες πριν από τη λήψη της απόφασης, ενημερώνονται εγγράφως οι γονείς ή κηδεμόνες

ή ο/η έχων/ουσα την επιμέλεια του/της μαθητή/τριας, ή ο/η ίδιος/α αν είναι ενήλικος/η, και καλούνται σε ακρόαση ενώπιον του Συλλόγου Διδασκόντων/ουσών. Στην έγγραφη ενημέρωση, αναφέρεται ο τόπος, η ημέρα, η ώρα της ακρόασης και προσδιορίζεται το αντικείμενο του μέτρου και οι λόγοι που αιτιολογούν την εφαρμογή του. Ο/Η μαθητής/τρια αν είναι ενήλικος/η ή ο γονέας ή κηδεμόνας ή ο/η έχων/ουσα την επιμέλειά του/της, έχουν δικαίωμα να λάβουν πλήρη γνώση της υπόθεσης. Στη συνεδρίαση έχουν δικαίωμα να παρίστανται ο/οι κηδεμόνας/ες/οι γονείς/ο/η ασκών/ούσα την επιμέλεια του/της μαθητή/τριας, ή ο/η ίδιος/α αν είναι ενήλικος/η, καθώς και το προεδρείο της Μαθητικής Κοινότητας του τμήματός του/της και το προεδρείο του Μαθητικού Συμβουλίου του σχολείου, τα οποία καλούνται υποχρεωτικά για να: α) καταθέσουν τις απόψεις τους β) παράσχουν τυχόν εξηγήσεις και στη συνέχεια αποχωρούν. Για τη συνεδρίαση του Συλλόγου Διδασκόντων/ουσών συντάσσεται πρακτικό-απόφαση από τον γραμματέα που επικυρώνεται από τον/την Πρόεδρο του Συλλόγου, στο οποίο πρέπει να μνημονεύονται, ιδίως, τα ονόματα και η ιδιότητα των παριστάμενων μελών, καθώς και ο τόπος και ο χρόνος της συνεδρίασης. Οι αποφάσεις λαμβάνονται με την πλειοψηφία των παρόντων μελών, ενώ στο πρακτικό καταχωρίζονται και οι γνώμες και τα ονόματα των μελών που μειοψήφησαν. Επίσης, γίνεται αναλυτική αναφορά στις παιδαγωγικές μεθόδους που χρησιμοποιήθηκαν σε τυχόν προηγούμενες περιπτώσεις για τον/τη συγκεκριμένο/η μαθητή/τρια και στα παιδαγωγικά μέτρα, που ενδεχομένως λήφθηκαν, πριν την υιοθέτηση του ως άνω παιδαγωγικού μέτρου. Η απόφαση της αλλαγής του σχολικού περιβάλλοντος δεν ανακοινώνεται δημόσια. Ο/Η Διευθυντής/ντρια Εκπαίδευσης επιλέγει τη σχολική μονάδα, στην οποία θα γίνει η μετεγγραφή μετά την αλλαγή του σχολικού περιβάλλοντος σύμφωνα με την παρ. 4 του άρθρου 15 της παρούσας. Πρέπει πάντα να λαμβάνεται υπόψη αν λειτουργεί άλλη αντίστοιχη σχολική μονάδα στην ίδια Διεύθυνση Δευτεροβάθμιας Εκπαίδευσης.

4. α) Στο πλαίσιο εφαρμογής όσων ορίζονται στην παρ. 1 απαγορεύεται εντός των σχολικών χώρων - κτιρίων και υπαίθριων χώρων η εμφανής κατοχή ή και η χρήση κινητού τηλεφώνου ή άλλης ηλεκτρονικής συσκευής ή παιχνιδιών που διαθέτουν σύστημα επεξεργασίας εικόνας και ήχου, για συνομιλία, βιντεοσκόπηση ή οποιαδήποτε άλλη χρήση από τους μαθητές/τριες. Στην παραπάνω απαγόρευση δεν εμπίπτει η χρήση ιατρικών εφαρμογών μέσω κινητού τηλεφώνου ή άλλων συσκευών, αποκλειστικά και μόνο κατόπιν σχετικής ιατρικής γνωμάτευσης. Οι εκπαιδευτικοί έχουν τα κινητά τηλέφωνα τους απενεργοποιημένα κατά τη διάρκεια του μαθήματος και δύνανται να τα χρησιμοποιούν στα διαλείμματα και μόνο εντός του γραφείου καθηγητών. Οι εκπαιδευτικοί δύνανται να χρησιμοποιούν τον προσωπικό ηλεκτρονικό εξοπλισμό τους, πέραν των διαθέσιμων από το σχολείο ηλεκτρονικών συσκευών, μόνο κατά τη διάρκεια της εκπαιδευτικής διαδικασίας και τηρώντας απαρέγκλιτα τους κανόνες ασφαλείας και τις διατάξεις περί προστασίας προσωπικών δεδομένων των μαθητών/τριών/ εκπαιδευτικών. Ο/Η Διευθυντής/ντρια και ο/η Υπο-διευθυντής/ντρια δύνανται να κάνουν λελογισμένη χρήση των κινητών τηλεφώνων τους και πάντοτε σε σχέση με την εκπαιδευτική διαδικασία ή τη διοικητική οργάνωση της σχολικής μονάδας.

β) Ειδικότερα αν διαπιστωθεί ότι μαθητής/τρια κατέχει εμφανώς ή και χρησιμοποιεί το κινητό τηλέφωνό του/της, εντός σχολικών χώρων (κτιρίων και υπαίθριων χώρων), παρά την απαγόρευση της περ. α) της παρούσας, εφαρμόζονται τα παρακάτω:

Ο/Η εκπαιδευτικός ενημερώνει σχετικά τον Διευθυντή/ντρια της σχολικής μονάδας ο οποίος εφαρμόζει το παιδαγωγικό μέτρο της αποβολής από τα μαθήματα μία (1) ημέρα, ενημερώνοντας για αυτό τους γονείς/κηδεμόνες/ασκούντα-ούσα την επιμέλεια του/της μαθητή/τριας για τη συμπεριφορά του/της, ζητώντας τους είτε να προσέλθουν άμεσα στο σχολείο και να τον/την παραλάβουν είτε να συγκατατεθούν εγγράφως με οποιονδήποτε πρόσφορο τρόπο για την αποχώρησή του/της από το σχολείο. Επιπροσθέτως, αν διαπιστωθεί από εκπαιδευτικό ότι ο/η μαθητής/τρια κατά τη διάρκεια του μαθήματος ή κατά τη διάρκεια

του διαλείμματος ή κατά τη διάρκεια της προσέλευσης ή αποχώρησης μαγνητοφωνεί ή φωτογραφίζει ή βιντεοσκοπεί εκπαιδευτικούς ή συμμαθητές/τριες του/της, τότε γνωστοποιεί το γεγονός αυτό στον/στη Διευθυντή/ντρια της σχολικής μονάδας, ο/η οποίος/α ζητά από τον/τη μαθητή/τρια να απενεργοποιήσει και παραδώσει το τηλέφωνό του/ της, καλώντας να προσέλθουν στο σχολείο οι γονείς/ κηδεμόνες/ασκούντα-ούσα την επιμέλεια του/της των εμπλεκόμενων μαθητών/τριων, προκειμένου να λάβουν γνώση του περιστατικού. Παράλληλα, ο/η Διευθυντής/ ντρια οφείλει να αξιολογήσει παιδαγωγικά το περιστατικό και ανάλογα με τη βαρύτητά του και συνεκτιμώντας τις ειδικές περιστάσεις τέλεσης του περιστατικού, ιδίως την παραβίαση προσωπικών δεδομένων, εφόσον κρίνει ότι η συμπεριφορά δεν είναι ιδιαίτερος αποκλίνουσα επιβάλλει το παιδαγωγικό μέτρο της αποβολής από τα μαθήματα μέχρι τρεις (3) μέρες. Εφόσον κριθεί εκ μέρους του/της Διευθυντή/ντριας ότι η συμπεριφορά του/της μαθητή/τριας είναι ιδιαίτερος αποκλίνουσα, τότε το παραπέμπει στον Σύλλογο Διδασκόντων προκειμένου ο τελευταίος συνεκτιμώντας τις ειδικές περιστάσεις τέλεσης του περιστατικού, ιδίως την παραβίαση προσωπικών δεδομένων, να επιληφθεί και να επιβάλει το παιδαγωγικό μέτρο της αποβολής από τα μαθήματα μέχρι πέντε (5) ημέρες. Στην περίπτωση που η φωτογράφιση/βιντεοσκόπηση αφορά ευαίσθητα προσωπικά δεδομένα τρίτων προσώπων, επιλαμβάνεται ο Σύλλογος Διδασκόντων και υποχρεούται να εφαρμόσει το παιδαγωγικό μέτρο της αλλαγής σχολικού περιβάλλοντος.

5. Στις περιπτώσεις εκείνες, όπου αποδεδειγμένα η φθορά/καταστροφή, μερική ή ολική, σχολικών κτιρίων, χώρων και παραρτημάτων αυτών, καθώς και υλικοτεχνικής υποδομής και εξοπλισμού εντός αυτών, αποδίδεται σε συγκεκριμένο/η μαθητή/τρια, ο/η τελευταίος/α ελέγχεται για τη συμπεριφορά αυτή και η δαπάνη αποκατάστασης βαρύνει τον γονέα/κηδεμόνα του/της ή τον/την ίδιο/ίδια αν είναι ενήλικος/η. Συγκεκριμένα, η Διεύθυνση της σχολικής μονάδας καλεί τον ίδιο τον/την μαθητή/ τρια που είναι ενήλικος/η ή τον γονέα/κηδεμόνα στον οποίο/α αποδεδειγμένα αποδίδεται η ζημία και του ζητάει να την αποκαταστήσει, μέσα σε προθεσμία πέντε (5) ημερών. Στην περίπτωση που δηλώσουν ότι δεν προτίθενται να αποκαταστήσουν την ζημία, τότε η Διεύθυνση της σχολικής μονάδας το γνωστοποιεί στον οικείο Δήμο ή στη σχολική επιτροπή, σύμφωνα με τα οριζόμενα στο άρθρο 28 του ν. 5056/2023. Ο Δήμος ή η σχολική επιτροπή οφείλει να ζητήσει και να λάβει τρεις (3) προσφορές για την αποκατάσταση της ζημίας και να διαλέξει την πιο οικονομική, συντάσσοντας προς τούτο σχετικό πρακτικό. Αφού ολοκληρωθούν οι εργασίες στη σχολική μονάδα, τότε ο οικείος Δήμος ή η Σχολική Επιτροπή που επιβαρύνθηκε με την σχετική δαπάνη καλείται να αποστείλει το αποδεικτικό εξόφλησης είτε στον/στην ενήλικο/η μαθητή/τρια ή στους γονείς/κηδεμόνες του/ της. Τους καλεί εντός προθεσμίας πέντε (5) ημερών να καταβάλουν το ποσό σε συγκεκριμένο λογαριασμό του Δήμου ή της Σχολικής Επιτροπής και γνωστοποιώντας τους, ταυτόχρονα, ότι σε περίπτωση μη καταβολής του θα υπάρξει σχετική βεβαίωση οφειλής από την αρμόδια οικονομική υπηρεσία του Δήμου και είσπραξή της, σύμφωνα με τα οριζόμενα στον ν. 4978/2022. Σε περίπτωση άρνησης, η σχετική δαπάνη βεβαιώνεται και ακολουθεί η διαδικασία είσπραξής της.

6. Επιπλέον, για τα παιδαγωγικά μέτρα της παρ. 2 ισχύουν τα εξής:

α) Η προφορική παρατήρηση έχει σκοπό να προειδοποιήσει τον/τη μαθητή/τρια ότι η συμπεριφορά του/της παρεκκλίνει από τα προβλεπόμενα από τον Εσωτερικό Κανονισμό Λειτουργίας της σχολικής μονάδας και δεν καταχωρίζεται στο Βιβλίο Καταγραφής Ενεργειών Υποστήριξης Εύρυθμης Λειτουργίας.

β) Η επίπληξη καταγράφεται στο βιβλίο καταγραφής Ενεργειών Υποστήριξης Εύρυθμης Λειτουργίας. Οι ωριαίες απομακρύνσεις καταγράφονται ως παιδαγωγικά μέτρα και

λαμβάνονται υπόψη στις συνολικές απουσίες για τον χαρακτηρισμό της φοίτησης, αρκεί να έχει συμπληρωθεί το αντίστοιχο βιβλίο καταγραφής.

7. Σε κάθε περίπτωση, οι γονείς/κηδεμόνες των μαθητών/τριών ενημερώνονται άμεσα για την εφαρμογή του παιδαγωγικού μέτρου της αποβολής και για τον τρόπο εκτέλεσής του. Οι ώρες απουσίας των μαθητών/τριών που οφείλονται στην εφαρμογή του παιδαγωγικού μέτρου της αποβολής καταχωρίζονται και προσμετρώνται για τον χαρακτηρισμό της φοίτησης. Οι μαθητές/τριες που αποβάλλονται παραμένουν τις ημέρες της αποβολής στο σπίτι με ευθύνη των γονέων/κηδεμόνων/εχόντων την επιμέλειά τους.

8. Αν μαθητής/τρια παρακωλύει τη διεξαγωγή μαθήματος, είναι δυνατόν να του/της επιβληθεί ωριαία απομάκρυνση από την αίθουσα διδασκαλίας, οπότε απασχολείται με την ευθύνη της/του Διευθύντριας/ ντή του σχολείου, λαμβάνοντας απουσία. Σε περίπτωση επαναλαμβανόμενων ωριαίων απομακρύνσεων και πάντως μετά από τρεις (3) απομακρύνσεις από τον/την ίδιο/α διδάσκοντα/ουσα ή πέντε (5) συνολικά, ο Σύλλογος Διδασκόντων/ουσών δύναται να εφαρμόσει κατά τη κρίση του τα παιδαγωγικά μέτρα την περ. δ) και ε) της παρ. 2, προειδοποιώντας τον/τη μαθητή/τρια, με γνωστοποίηση προς τους κηδεμόνες του/της, ότι επίκειται η εφαρμογή του παιδαγωγικού μέτρου της αλλαγής τμήματος. Εφόσον η συμπεριφορά του/της μαθητή/ τριας δεν βελτιώνεται, μετά την λήψη των ως άνω παιδαγωγικών μέτρων, εξετάζεται η δυνατότητα λήψης του παιδαγωγικού μέτρου της αλλαγής τμήματος, εάν και εφόσον υφίσταται.

9. Στους/στις μαθητές/τριες που επιτυγχάνουν βαθμό ετήσιας προόδου «άριστα» απονέμεται, μετά από απόφαση του Συλλόγου Διδασκόντων/ουσών, «Αριστείο Προόδου».

10. Στους/στις μαθητές/τριες κάθε τμήματος που επιτυγχάνουν τον μεγαλύτερο βαθμό ετήσιας προόδου και διαγωγή «εξαιρετική» απονέμεται, μετά από απόφαση του Συλλόγου Διδασκόντων/ουσών, «Βραβείο Προόδου». Σε περίπτωση ισοβαθμίας το «Βραβείο Προόδου» απονέμεται σε όλους/ες τους/τις μαθητές/τριες του τμήματος που ισοβάθμησαν.

11. Στους/στις μαθητές/τριες οι οποίοι/ες έχουν σημειώσει σημαντική βελτίωση στη συμπεριφορά τους ή στην επίδοσή τους στα μαθήματα, απονέμεται, μετά από απόφαση του Συλλόγου Διδασκόντων/ουσών, «Επαινος Προσωπικής Βελτίωσης».

12. Στους/στις μαθητές/τριες που διακρίνονται για ιδιαίτερες πράξεις αλληλεγγύης και κοινωνικής προσφοράς και για πράξεις που εκφράζουν πνεύμα ανιδιοτελούς φιλαλληλίας απονέμεται ειδικός έπαινος.

13. Ο τύπος και οι διαστάσεις των ειδικών διπλωμάτων που προβλέπονται στο άρθρο αυτό καθορίζονται με απόφαση του Υπουργού Παιδείας, Θρησκευμάτων και Αθλητισμού.

14. Όλες οι τιμητικές διακρίσεις επιδίδονται σε επίσημη τελετή κατά την Εορτή της Σημαίας. Στην τελετή αυτή προσκαλούνται να παραστούν οι τοπικές αρχές και οι γονείς και οι κηδεμόνες των μαθητών/τριών.

VIII. Σχολικές Δραστηριότητες

Το Σχολείο οργανώνει μια σειρά δραστηριοτήτων, εντός και εκτός Σχολείου που στόχο έχουν τη σύνδεση σχολικής και κοινωνικής ζωής, και γι' αυτό είναι αναγκαίο να υπάρχει στην αρχή του σχολικού έτους σχεδιασμός που θα λαμβάνει υπόψη παιδαγωγικά κριτήρια. Μέσα από αυτές τις δραστηριότητες τα παιδιά εμπλουτίζουν τις ήδη υπάρχουσες γνώσεις, τις συνδέουν με την καθημερινή ζωή, αποκτούν δεξιότητες ζωής, ευαισθητοποιούνται σε διάφορα κοινωνικά θέματα, διευρύνουν τους ορίζοντες τους και κάνουν πράξη όσα μαθαίνουν στα Προγράμματα Σχολικών Δραστηριοτήτων και στα Εργαστήρια Δεξιοτήτων. Το Σχολείο επιδιώκει την ευαισθητοποίηση των γονέων/κηδεμόνων και τη συμμετοχή όλων των

μαθητών/ριών στις επετειακές, μορφωτικές, πολιτιστικές, αθλητικές εκδηλώσεις. ΙΧ. Άλλα θέματα Απώλεια χρημάτων ή αντικειμένων αξίας Το Σχολείο δεν φέρει ευθύνη σε περίπτωση απώλειας χρημάτων ή αντικειμένων αξίας που οι μαθητές φέρουν τυχόν μαζί τους.

4. Επικοινωνία και Συνεργασία Γονέων/Κηδεμόνων-Σχολείου

I. Σημασία της επικοινωνίας και της συνεργασίας Σχολείου-οικογένειας

Πολύ σημαντική παράμετρος της συνολικής λειτουργίας του Σχολείου και του κλίματος που δημιουργείται είναι η επικοινωνία και η εποικοδομητική συνεργασία με τους γονείς/κηδεμόνες των μαθητών/ριών και με τον Σύλλογο Γονέων. Η εμπιστοσύνη του παιδιού στο Σχολείο ενισχύεται από τη θετική στάση των γονέων/κηδεμόνων προς το Σχολείο και τον εκπαιδευτικό. Οι γονείς/κηδεμόνες είναι σημαντικό να συνεργάζονται στενά με το Σχολείο, προκειμένου να παρακολουθούν την αγωγή και την επίδοση των παιδιών τους σε τακτική βάση, συμμετέχοντας στις ενημερωτικές συναντήσεις που οργανώνονται από το Σχολείο. Θεωρείται αυτονόητη η στενή συνεργασία και επικοινωνία των γονέων/κηδεμόνων με τους εκπαιδευτικούς και τη Διευθύντρια του Σχολείου στην επίλυση ζητημάτων που τυχόν προκύψουν.

II. Σύλλογος Γονέων και Κηδεμόνων

Οι γονείς/κηδεμόνες των μαθητών/ριών κάθε Σχολείου συγκροτούν τον Σύλλογο Γονέων/Κηδεμόνων, που φέρει την επωνυμία του Σχολείου και συμμετέχουν αυτοδικαίως σε αυτόν. Ο Σύλλογος Γονέων/Κηδεμόνων βρίσκεται σε άμεση συνεργασία με τον/τη Διευθυντή/ρια, τον Σύλλογο Διδασκόντων/ουσών του Σχολείου, αλλά και με τον/τη Πρόεδρο της Σχολικής Επιτροπής του Δήμου.

III. Σχολικό Συμβούλιο

Σε κάθε σχολική μονάδα της δημόσιας Δευτεροβάθμιας εκπαίδευσης λειτουργεί επταμελές Σχολικό Συμβούλιο, το οποίο συγκροτείται με απόφαση της Διευθύντριας της σχολικής μονάδας και αποτελείται από

α) Την Διευθύντρια της σχολικής μονάδας, η οποία είναι η Πρόεδρος του Σχολικού Συμβουλίου. Η Διευθύντρια αναπληρώνεται από τον Υποδιευθυντή της σχολικής μονάδας και, σε περίπτωση που δεν υπάρχει Υποδιευθυντής, από εκπαιδευτικό της σχολικής μονάδας που διαθέτει, κατά προτίμηση, δώδεκα (12) τουλάχιστον έτη προϋπηρεσίας. Ο εκπαιδευτικός που αναπληρώνει την Διευθύντρια, καθορίζεται με απόφαση της Διευθύντριας της σχολικής μονάδας.

β) Δύο (2) εκπρόσωπους του οικείου Δήμου, οι οποίοι ορίζονται από το Δημοτικό Συμβούλιο. Ο ένας εκ των δύο αυτών εκπροσώπων είναι αιρετός εκπρόσωπος του οικείου Δήμου, ο οποίος είναι ο Αντιπρόεδρος του Σχολικού Συμβουλίου. Ο έτερος εκπρόσωπος είναι υπάλληλος της Διεύθυνσης ή του Τμήματος Παιδείας του οικείου Δήμου.

γ) Τρεις (3) εκπαιδευτικούς της σχολικής μονάδας με τους νόμιμους αναπληρωτές τους. Οι ως άνω εκπαιδευτικοί και οι αναπληρωτές τους ορίζονται κατά πλειοψηφία από τον Σύλλογο Διδασκόντων της σχολικής μονάδας.

δ) Έναν (1) εκπρόσωπο του Συλλόγου Γονέων, με τον νόμιμο αναπληρωτή του, οι οποίοι προτείνονται κατά πλειοψηφία από το Διοικητικό Συμβούλιο του Συλλόγου Γονέων.

Στα Σχολικά Συμβούλια των σχολικών μονάδων της Δευτεροβάθμιας εκπαίδευσης μετέχει, χωρίς δικαίωμα ψήφου, και ένας εκπρόσωπος της μαθητικής κοινότητας, που ορίζεται κατά πλειοψηφία με απόφαση του δεκαπενταμελούς μαθητικού συμβουλίου της σχολικής μονάδας.

Το Σχολικό Συμβούλιο συνεδριάζει νόμιμα με όσα μέλη του είναι παρόντα. Το Σχολικό Συμβούλιο συνεδριάζει υποχρεωτικά τουλάχιστον μία φορά ανά δύο (2) μήνες και εκτάκτως, όποτε κρίνεται απαραίτητο, από τη Διευθύντρια της σχολικής μονάδας.

(αρ. 107 του Ν. 4823/2021, ΦΕΚ Α'136/03-08-2021)

IV. Η σημασία της σύμπραξης όλων

Ένα ανοιχτό, συνεργατικό, συμπεριληπτικό και δημοκρατικό Σχολείο έχει ανάγκη από τη σύμπραξη όλων –μαθητών/ριών, εκπαιδευτικών, Διευθυντή/ριας, Συλλόγου Γονέων και Κηδεμόνων, Σχολικής Επιτροπής, Τοπικής Αυτοδιοίκησης–, για να επιτύχει στην αποστολή του.

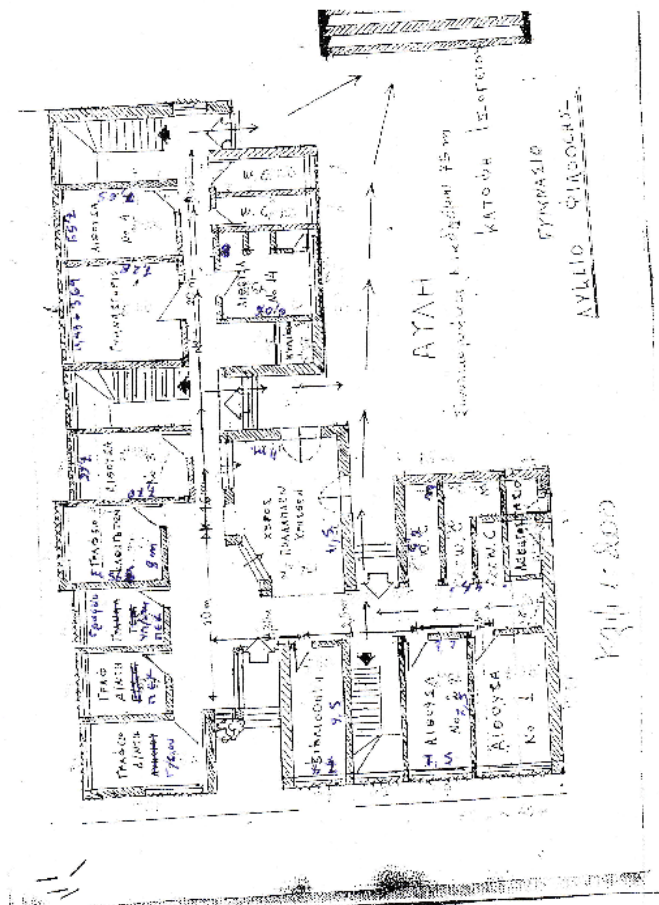
5: Πολιτική του Σχολείου για την προστασία από πιθανούς κινδύνους

I. Αντιμετώπιση έκτακτων αναγκών

Η Διευθύντρια του Σχολείου, στην αρχή του σχολικού έτους σε συνεργασία με τον Σύλλογο Διδασκόντων/ουσών του Σχολείου, προβαίνει σε όλες τις απαιτούμενες ενέργειες που προβλέπονται για την αντιμετώπιση των έκτακτων αναγκών εντός του σχολικού χώρου. Στις περιπτώσεις έκτακτης ανάγκης, κανένα παιδί δεν αποχωρεί από το Σχολείο μόνο του. Τα παιδιά παραδίδονται στους γονείς/κηδεμόνες τους. Όσον αφορά την προστασία από σεισμούς και φυσικά φαινόμενα, επικαιροποιείται τακτικά το Σχέδιο Μνημονίου Ενεργειών για τη Διαχείριση του Σεισμικού Κινδύνου του Σχολείου, με την υλοποίηση ασκήσεων ετοιμότητας κατά τη διάρκεια του σχολικού έτους. Επίσης, ο/η Διευθυντής/ρια ενημερώνει τους/τις μαθητές/τριες, καθώς και τους γονείς/κηδεμόνες, για τους βασικούς κανόνες και τρόπους αντίδρασης κατά την εκδήλωση των φαινομένων αυτών. Τέλος, σε καταστάσεις πανδημίας ή ακραίων-επικίνδυνων φαινομένων οι εκπαιδευτικοί, μαθητές/μαθήτριες, γονείς/κηδεμόνες, Διευθυντές/Διευθύντριες, Προϊστάμενοι/Προϊστάμενες οφείλουν να συμμορφώνονται και να ακολουθούν ρητά τις οδηγίες που εκδίδουν οι εκάστοτε αρμόδιοι φορείς/υπηρεσίες: π.χ. ΕΟΔΥ, ΥΠΑΙΘΑ, Υπουργείο Κλιματικής Κρίσης και Πολιτικής Προστασίας, κ.λ.π. για την εύρυθμη λειτουργία της σχολικής μονάδας και την ασφάλεια των μελών της.

II. Χώρος συγκέντρωσης σε περίπτωση ανάγκης

Ενδεικτικό σχέδιο:



III. Ειδικό σχέδιο αποχώρησης λόγω έκτακτων συνθηκών

Σε περίπτωση έκτακτης ανάγκης, για την ασφάλεια των παιδιών έχει καταρτιστεί σχέδιο διαφυγής και προς τούτο πραγματοποιούνται τακτικά ασκήσεις ετοιμότητας.

6. Η ασφάλεια των μαθητών εντός του σχολικού χώρου

Έγγραφο 143074/ΓΔ4/17-11-2022 του Υπουργείου Παιδείας

Το σχολείο, ως χώρος πνευματικής και ψυχοκοινωνικής ανάπτυξης των παιδιών, οφείλει να είναι ένας ασφαλής χώρος, στον οποίο όλοι οι μαθητές και όλες οι μαθήτριες θα απολαμβάνουν απρόσκοπτα τα αγαθά της γνώσης και τη χαρά της συνύπαρξης. Ως εκ τούτου, παρακαλούνται οι Διευθυντές των σχολικών μονάδων Πρωτοβάθμιας και Δευτεροβάθμιας Εκπαίδευσης όπως:

Φροντίζουν ώστε οι θύρες εισόδου-εξόδου του σχολείου να παραμένουν κλειστές καθ' όλη τη διάρκεια λειτουργίας του σχολείου. Με αυτό τον τρόπο διαφυλάσσεται η ασφάλεια των μαθητών και αποτρέπεται η αναίτια έξοδος αυτών από τον προαύλιο χώρο του σχολείου, καθώς και η είσοδος ατόμων που δεν έχουν σχέση με τη λειτουργία του σχολείου. Κανένα άτομο πλην των εκπαιδευτικών δεν μπορεί να

παραμένει εντός του σχολικού χώρου κατά τη διάρκεια λειτουργίας της σχολικής μονάδας.

Επιπρόσθετα, οι εκπαιδευτικοί που αναλαμβάνουν καθήκοντα εφημερίας έχουν την ευθύνη για την επιτήρηση των μαθητών κατά τη διάρκεια της προσέλευσης και της αποχώρησής τους από το σχολείο, την ώρα των διαλειμμάτων, καθώς και τη μέριμνα για την προστασία και τη σωματική τους ακεραιότητα. Είναι σημαντικό ο Σύλλογος Διδασκόντων να μεριμνά για τον απαραίτητο αριθμό εφημερευόντων, ώστε να καλύπτονται με επάρκεια όλοι οι χώροι των σχολικών μονάδων από τους εφημερεύοντες. Οι εφημερεύοντες οφείλουν να επιδεικνύουν τη δέουσα προσοχή στην άσκηση των καθηκόντων τους, παρεμβαίνοντας και προληπτικά προς αποφυγή περιστατικών που μπορούν να θέσουν σε κίνδυνο την ασφάλεια των μαθητών.

Λαμβάνουν κάθε μέτρο για την πρόληψη και αντιμετώπιση περιστατικών βίας και ακραίων συμπεριφορών, σε συνεργασία με τον Σύμβουλο Σχολικής Ζωής, τα αρμόδια στελέχη εκπαίδευσης, τους γονείς/κηδεμόνες και τους αρμόδιους φορείς.

7: Εσωτερικός Κανονισμός Λειτουργίας- Διαδικασίες διασφάλισης της εφαρμογής του

Ο κοινά συμφωνημένος Κανονισμός βασίζεται στην ισχύουσα νομοθεσία και στις σύγχρονες παιδαγωγικές και διδακτικές αρχές. Η τήρηση του από τους/τις μαθητές/ριες, τους εκπαιδευτικούς και τους γονείς/κηδεμόνες με αμοιβαίο σεβασμό στον διακριτό θεσμικό ρόλο τους, ώστε να έχει πληρότητα, γενική αποδοχή και εφαρμογή, αποτελεί προϋπόθεση της εύρυθμης λειτουργίας του Σχολείου. Είναι το θεμέλιο πάνω στο οποίο μπορεί το Σχολείο να οικοδομήσει για να πετύχει τους στόχους και το όραμά του. Θέματα που ανακύπτουν και δεν προβλέπονται από τον Κανονισμό, αντιμετωπίζονται κατά περίπτωση από τον/τη Διευθυντή/ρια και τον Σύλλογο Διδασκόντων/ουσών, σύμφωνα με τις αρχές της παιδαγωγικής επιστήμης και την εκπαιδευτική νομοθεσία, σε πνεύμα συνεργασίας με όλα τα μέλη της σχολικής κοινότητας. Ο κανονισμός κοινοποιείται σε όλους τους γονείς/κηδεμόνες των μαθητών/ριών προς ενημέρωσή τους.

Πηγές

- Ν. 4692/2020, «Αναβάθμιση του Σχολείου και άλλες διατάξεις» (ΦΕΚ 111/Α/12-6-2020)
- Ν. 1566/1985 (ΦΕΚ 167/Α/30-9-1985)
- Φ.353.1/324/105657/Δ1/16-10-2002 (ΦΕΚ 1340/Β/16-10-2002)

http://www.moec.gov.cy/dme/programmata/scholiki_paravatikotita/entypa/agogi_ygeias/kal_es_praktikes_agogis_ygeias_kai_prolipsis_tis_paravatikotitas.pdf

http://aee.iep.edu.gr/sites/default/files/iep_files/%CE%9A%CE%B1%CE%BB%CE%AD%CF%82

[%20%CE%A0%CF%81%CE%B1%CE%BA%CF%84%CE%B9%CE%BA%CE%AD%CF%82/%CE%A3%CF%87%CE%AD%CE%B4%CE%B9%CE%B1%20%CE%94%CF%81%CE%AC%CF%83%CE%B7%CF%82/AEE_%CE%A3%CF%87%CE%AD%CE%B4%CE%B9%CE%B1%20%CE%94%CF%81%CE%AC%CF](http://aee.iep.edu.gr/sites/default/files/iep_files/%CE%A0%CF%81%CE%B1%CE%BA%CF%84%CE%B9%CE%BA%CE%AD%CF%82/%CE%A3%CF%87%CE%AD%CE%B4%CE%B9%CE%B1%20%CE%94%CF%81%CE%AC%CF%83%CE%B7%CF%82/AEE_%CE%A3%CF%87%CE%AD%CE%B4%CE%B9%CE%B1%20%CE%94%CF%81%CE%AC%CF)

[%87%CE%AD%CE%B4%CE%B9%CE%B1%20%CE%94%CF%81%CE%AC%CF%83%CE%B7%CF%82/AEE_%CE%A3%CF%87%CE%AD%CE%B4%CE%B9%CE%B1%20%CE%94%CF%81%CE%AC%CF](http://aee.iep.edu.gr/sites/default/files/iep_files/%CE%A0%CF%81%CE%B1%CE%BA%CF%84%CE%B9%CE%BA%CE%AD%CF%82/%CE%A3%CF%87%CE%AD%CE%B4%CE%B9%CE%B1%20%CE%94%CF%81%CE%AC%CF%83%CE%B7%CF%82/AEE_%CE%A3%CF%87%CE%AD%CE%B4%CE%B9%CE%B1%20%CE%94%CF%81%CE%AC%CF)

[2/AEE_%CE%A3%CF%87%CE%AD%CE%B4%CE%B9%CE%B1%20%CE%94%CF%81%CE%AC%CF](http://aee.iep.edu.gr/sites/default/files/iep_files/%CE%A0%CF%81%CE%B1%CE%BA%CF%84%CE%B9%CE%BA%CE%AD%CF%82/%CE%A3%CF%87%CE%AD%CE%B4%CE%B9%CE%B1%20%CE%94%CF%81%CE%AC%CF%83%CE%B7%CF%82/AEE_%CE%A3%CF%87%CE%AD%CE%B4%CE%B9%CE%B1%20%CE%94%CF%81%CE%AC%CF)

Η Διευθύντρια Σχολικής Μονάδας

Δανοχρήστου Μαριελένα

Υποδιευθύντρια

Μαρώση Νίκη

Υποδιευθυντής

Σιταράς Ιωάννης

Ο Σύλλογος Διδασκόντων

Γιαννακόπουλος Χ.

Διακουμής Σ.

Γουλιέλμου Ουρ.

Γιατράς Ι.

Παπαγεωργίου Γ.

Σίμος Ν.

Γκότση Α.

Μινέτα Μ.

Ζέρβα Π.

Κιτίνου Α.

Νουβέλογλου Αν.

Μαντζούκα Δ.

Παπαδημητρίου Ε.

Μαγκλάρα Κλ.

Τεσσέρη Μ.

Μπήτου Δ.

Φραγκογεώργη Ειρ.

Νταντούρη Ν.

Ινεπολόγλου Ει.

Μπαμιά Αικ.

Μαυρουδή Στ.

Καρύδη Βασ.

Κιούσης Β.

Χατζηβασιλόγλου Εμ.

Σαπρίκη Αν.

Το Δ.Σ. του Συλλόγου Γονέων και Κηδεμόνων

Προεδρείο 15 μελών

Μακρίδου Ελίσα
Εκπρόσωπος Δήμου Φιλοθέης - Ψυχικού

Ανδροντζοπούλου Χριστοφίλια

Εγκρίνεται

<p>Φιλοθέη 11/10/24 Ο Διευθυντής Β' /θμιας Εκπαίδευσης</p>	<p>Φιλοθέη 11/10/24 Ο Συντονιστής Παιδαγωγικής Ευθύνης</p>
--	--