

**Εσωτερικός**



**Κανονισμός Λειτουργίας**

**του Γυμνασίου Φιλοθέης Άρτας**

## Στοιχεία Σχολείου

Γυμνάσιο Φιλοθέης Άρτας	ΔΔΕ Άρτας
Διεύθυνση	Φιλοθέη Άρτας
Τηλέφωνο	2681051450
e-mail	mail@gym-filoth.art.sch.gr
Ιστοσελίδα	<a href="https://blogs.sch.gr/gymfilar/">https://blogs.sch.gr/gymfilar/</a>
Διευθυντής Σχολικής Μονάδας	Φώτιος Μπόσμος

## Πίνακας περιεχομένων

Εσωτερικός κανονισμός λειτουργίας.....	4
Εισαγωγή.....	4
Κατάρτιση, έγκριση και τήρηση του κώδικα.....	4
1. Βασικές αρχές και στόχοι του εσωτερικού κανονισμού.....	4
2. Οι λειτουργίες του σχολείου.....	5
2.1. Ώρες διδασκαλίας.....	5
2.2. Προσέλευση στο σχολείο.....	5
2.3. Παραμονή στο σχολείο.....	5
2.4. Αποχώρηση από το σχολείο.....	6
2.5. Το ωρολόγιο πρόγραμμα.....	6
2.6. Απουσίες μαθητών.....	6
2.7. Διαδικασία ενημέρωσης των μαθητών και των γονέων.....	6
3. Σχολική και κοινωνική ζωή.....	6
3.1. Ενεργή συμμετοχή στο σχολείο.....	6
3.2. Σχολικοί χώροι.....	7
3.3. Διάλειμμα.....	7
3.4. Εμφάνιση.....	7
3.5. Δικαιώματα – Υποχρεώσεις.....	7
Ο διευθυντής.....	7
Οι εκπαιδευτικοί.....	8
Οι μαθητές.....	9
3.6. Βασικοί κανόνες.....	10
3.7. Παιδαγωγικός έλεγχος.....	10
3.8. Σχολικές εκδηλώσεις.....	11
3.9. Απώλεια χρημάτων ή αντικειμένων.....	11
4. Επικοινωνία και συνεργασία μεταξύ γονέων και σχολείου.....	11
4.1. Η σημασία της επικοινωνίας και της συνεργασίας μεταξύ σχολείου και σπιτιού.....	11
4.2. Σχολικά συμβούλια.....	11
4.3. Η σημασία της συμμετοχής όλων.....	12
5: Πολιτική σχετικά με πιθανούς κινδύνους.....	12
5.1. Αντιμέτωπιση καταστάσεων έκτακτης ανάγκης.....	12
5.2. Χώρος συγκέντρωσης σε περίπτωση ανάγκης.....	12
6: Εσωτερικοί διαδικαστικοί κανόνες - διαδικασίες για τη διασφάλιση της εφαρμογής.....	15
Πηγές.....	15

# Εσωτερικός κανονισμός λειτουργίας

## Εισαγωγή

Ο εσωτερικός κανονισμός λειτουργίας του σχολείου (άρθρο 37 του Ν. 4692 του 2020) βασίζεται σε βασικές παιδαγωγικές αρχές, λαμβάνοντας υπόψη τις ιδιαίτερες συνθήκες λειτουργίας και τα χαρακτηριστικά του σχολείου και είναι σύμφωνος με τις υπουργικές διατάξεις για την εκπαίδευση και τη λειτουργία των δημόσιων και ιδιωτικών σχολείων. Η συμμετοχή καθενός στη σχολική ζωή σημαίνει αποδοχή και τήρηση των σχολικών κανόνων.

## Κατάρτιση, έγκριση και τήρηση του κώδικα

Ο εσωτερικός κανονισμός συντάχθηκε μετά από εισήγηση του διευθυντή, με τη συμμετοχή των καθηγητών, των προσωρινών μελών του Συλλόγου Γονέων και Κηδεμόνων, του 15μελούς μαθητικού συμβουλίου και των εκπροσώπων του δήμου. Επιπλέον, εγκρίθηκε από τον Σύμβουλο Εκπαιδευτικού Έργου που έχει την παιδαγωγική ευθύνη του σχολείου και τον Διευθυντή Εκπαίδευσης (Νόμος 4692/2020, άρθρο 37). Ο σχολικός κανονισμός κοινοποιείται στους γονείς στην αρχή της σχολικής χρονιάς και αναρτάται στην ιστοσελίδα του σχολείου. Μια έκδοσή του διανέμεται και συζητείται με τους μαθητές. Είναι ευθύνη της διεύθυνσης του σχολείου, των εκπαιδευτικών, των μαθητών και των γονέων να διασφαλίζουν την ορθή τήρηση των κανόνων αυτών. Ο κανονισμός επικαιροποιείται τακτικά προκειμένου να ενσωματώνει τη νέα νομοθεσία, να ανταποκρίνονται στις αλλαγές στο πλαίσιο λειτουργίας του σχολείου και στις αποφάσεις που λαμβάνουν κατά καιρούς τα αρμόδια όργανα.

## 1. Βασικές αρχές και στόχοι του εσωτερικού κανονισμού

Το σχολείο είναι μια δημοκρατικά οργανωμένη κοινότητα, τα μέλη της οποίας φροντίζουν να συνεργάζονται χωρίς εντάσεις, με αμοιβαίο σεβασμό και αποδοχή της προσωπικότητας κάθε μέλους της σχολικής κοινότητας. Οι διατάξεις του εσωτερικού κανονισμού του σχολείου μας ενισχύουν τη δημοκρατική λειτουργία του σχολείου και δημιουργούν ένα παιδαγωγικό και εκπαιδευτικό κλίμα που προάγει την ομαλή και αποτελεσματική λειτουργία του σχολείου.

Μέσω του εσωτερικού κανονισμού, το σχολείο στοχεύει

- ✚ Να διασφαλίζει τη σωματική και συναισθηματική ασφάλεια όλων των μελών της σχολικής κοινότητας.
- ✚ Στην ανάπτυξη ενός χαρακτήρα ικανού να ενεργεί υπεύθυνα, να σέβεται την ελευθερία των άλλων και να συνεργάζεται αρμονικά με τους άλλους.

- ✚ Στη δημιουργία ενός πλαισίου που υποστηρίζει τη συμμετοχή όλων στις εκπαιδευτικές δραστηριότητες και διαδικασίες.
- ✚ Στη δημιουργία κλίματος που υποστηρίζει την πλήρη ανάπτυξη της προσωπικότητας κάθε μαθητή και όλων των μελών της σχολικής κοινότητας.
- ✚ Στο να δημιουργήσει ένα περιβάλλον διδασκαλίας, μάθησης και εργασίας που να είναι ευχάριστο και αποτελεσματικό.

## 2. Οι λειτουργίες του σχολείου

### 2.1. Ώρες διδασκαλίας

Η έναρξη και η λήξη του υποχρεωτικού προγράμματος, οι ώρες διδασκαλίας και τα διαλείμματα καθορίζονται με σχετικές αποφάσεις του Υπουργείου Παιδείας και Θρησκευμάτων και δημοσιεύονται στην ιστοσελίδα του σχολείου μας. Το διδακτικό έτος διαρκεί από την 1η Σεπτεμβρίου κάθε έτους έως τις 30 Ιουνίου του επόμενου έτους

### 2.2. Προσέλευση στο σχολείο

- ✚ Οι μαθητές προσέρχονται στο σχολείο πριν από την έναρξη των μαθημάτων.
- ✚ Όσοι έχουν καθυστερήσει οφείλουν να παρουσιαστούν πρώτα στο γραφείο της διεύθυνσης να αιτιολογήσουν τον λόγο καθυστέρησης τους και σε κάθε περίπτωση να ενημερωθούν οι γονείς και κηδεμόνες τους για τους λόγους αυτούς.
- ✚ Για τη μη διατάραξη του μαθήματος παραμένουν στο χώρο της διεύθυνσης και προσέρχονται στο μάθημα την επόμενη ώρα.

### 2.3. Παραμονή στο σχολείο

- ✚ Οι μαθητές πρέπει να εισέρχονται στην τάξη μόλις χτυπήσει το κουδούνι.
- ✚ Μόλις ο εκπαιδευτικός εισέλθει στην τάξη, οι μαθητές δεν επιτρέπεται να εισέλθουν στην τάξη.
- ✚ Η θέση του μαθητή στην τάξη αποφασίζεται σε συνεννόηση με τον υπεύθυνο καθηγητή.
- ✚ Η αλλαγή θέσης επιτρέπεται μόνο μετά από συνεννόηση με τον υπεύθυνο καθηγητή.
- ✚ Κανένας μαθητής που φοιτά στο σχολείο δεν επιτρέπεται να απουσιάζει από την τάξη χωρίς σοβαρό λόγο.
- ✚ Απαγορεύεται η κατανάλωση φαγητού, καφέ και αναψυκτικών στην τάξη.

## 2.4. Αποχώρηση από το σχολείο

- ✚ Σε καμία περίπτωση δεν επιτρέπεται η αποχώρηση μαθητή από το σχολείο πριν από το τέλος της διδασκαλίας χωρίς άδεια.
- ✚ Σε περίπτωση επείγουσας ανάγκης αποχώρησης από το σχολείο κατά τη διάρκεια των ωρών διδασκαλίας (π.χ. ασθένεια), ο διευθυντής θα επικοινωνεί με τους γονείς/κηδεμόνες ώστε να έρθουν στο σχολείο για να παραλάβουν το παιδί.
- ✚ Εάν ένας γονέας/κηδεμόνας χρειάζεται να παραλάβει το παιδί του πριν από τη λήξη του μαθήματος για κάποιο ιδιαίτερο λόγο, θα πρέπει να ενημερώνει το διευθυντή του σχολείου.

## 2.5. Το ωρολόγιο πρόγραμμα

Το σχολείο εφαρμόζει το ωρολόγιο πρόγραμμα που ορίζεται με βάση τις σχετικές αποφάσεις του Υπουργείου Παιδείας και Θρησκευμάτων. Οι γονείς ενημερώνονται εγκαίρως για κάθε αλλαγή του ωρολογίου προγράμματος και για κάθε αλλαγή που σχετίζεται με αλλαγές στα διδασκόμενα μαθήματα.

## 2.6. Απουσίες μαθητών

Η φοίτηση των μαθητών είναι ευθύνη των γονέων/κηδεμόνων. Οι γονείς/κηδεμόνες είναι υπεύθυνοι για τυχόν απουσίες των μαθητών και οφείλουν να ενημερώνουν το σχολείο. Όριο απουσιών για επαρκή φοίτηση ορίζονται οι 114.

## 2.7. Διαδικασία ενημέρωσης των μαθητών και των γονέων

Η ενημέρωση των μαθητών και των γονέων/κηδεμόνων θα γίνεται με τους ακόλουθους τρόπους:

- ✚ Ιστοσελίδα του σχολείου.
- ✚ Επιστολές πρόσκλησης ή βεβαιώσεις για εκπαιδευτικές εκδρομές, συμμετοχές σε εκπαιδευτικές εκδηλώσεις κ.λπ.
- ✚ Τηλεφωνικές κλήσεις έκτακτης ανάγκης.
- ✚ Επίσκεψη στο σχολείο σε ημερομηνία και ώρα που ορίζεται από τον σύλλογο διδασκόντων.

## 3. Σχολική και κοινωνική ζωή

### 3.1. Ενεργή συμμετοχή στο σχολείο.

Η φοίτηση των μαθητών είναι υποχρεωτική για τους μαθητές, σύμφωνα με την ισχύουσα νομοθεσία και πρέπει να συνεχής και συστηματική.

### 3.2. Σχολικοί χώροι

Η συνεργασία όλων είναι απαραίτητη για τη διατήρηση ενός καθαρού και ευχάριστου σχολικού περιβάλλοντος που ευνοεί τη μάθηση.

Για την επίτευξη αυτού του στόχου οι μαθητές:

- ✚ Σέβονται την κινητή και ακίνητη περιουσία του σχολείου και τον προαύλιο χώρο
- ✚ Δεν γράφουν στα θρανία και στους τοίχους
- ✚ Δεν πετάνε σκουπίδια στο σχολείο και χρησιμοποιούν τους κάδους απορριμμάτων

Οι μαθητές που προκαλούν ζημιές στη σχολική περιουσία θα ελέγχονται και το κόστος της αποκατάστασης θα επιβαρύνει τους γονείς και κηδεμόνες του εκάστοτε μαθητή.

### 3.3. Διάλειμμα

- ✚ Κατά τη διάρκεια του διαλείμματος, οι μαθητές πρέπει να βγαίνουν στο προαύλιο για να αποφεύγεται η συμφόρηση στις αίθουσες διδασκαλίας και στους διαδρόμους αλλά και για να μειώνεται η πιθανότητα ατυχημάτων.
- ✚ Στο τέλος κάθε μαθήματος, ο εκπαιδευτικός κλειδώνει την αίθουσα και αποχωρεί από αυτήν.
- ✚ Σε περίπτωση κακοκαιρίας, ο Σύλλογος Διδασκόντων ορίζει τον κατάλληλο χώρο για την παραμονή των μαθητών.
- ✚ Το διάλειμμα είναι χρόνος για παιχνίδι, δημιουργία κοινωνικών σχέσεων και ικανοποίηση σωματικών αναγκών (φαγητό, νερό, τουαλέτα).

Οι μαθητές συμβουλευόμαστε τον υπεύθυνο εκπαιδευτικό αν αντιμετωπίζουν προβλήματα ή δυσκολίες.

### 3.4. Εμφάνιση

Η εμφάνιση των μαθητών πρέπει να είναι ευγενική και να συνάδει με την ιδιότητα του μαθητή.

### 3.5. Δικαιώματα – Υποχρεώσεις

#### Ο διευθυντής

- ✚ Μαζί με τους καθηγητές είναι υπεύθυνος για την καθαριότητα και την αισθητική των χώρων του σχολείου και για τη διασφάλιση της υγείας και της ασφάλειας των μαθητών.
- ✚ Ενημερώνει τον Σύλλογο Διδασκόντων για τις εκπαιδευτικές διατάξεις, νόμους και αποφάσεις που αφορούν τη λειτουργία του σχολείου και την εφαρμογή του αναλυτικού προγράμματος.
- ✚ Συμβάλλει στη δημιουργία δημοκρατικού κλίματος μεταξύ εκπαιδευτικών και μαθητών και αναλαμβάνει την ευθύνη για την τήρηση της πειθαρχίας σε συνεργασία με τους εκπαιδευτικούς.

- ✚ Με πνεύμα συναδελφικής αλληλεγγύης κάνει συστάσεις στους εκπαιδευτικούς, εφόσον χρειάζεται.
- ✚ Φροντίζει για την παροχή διδακτικού υλικού και εξοπλισμού που να είναι κατάλληλος για χρήση στην σχολική αίθουσα, ενώ αντικαθίσταται όταν φθείρεται.

## Οι εκπαιδευτικοί

Το έργο των εκπαιδευτικών περιλαμβάνει τη διδασκαλία, τη μάθηση και την διαπαιδαγώγηση των μαθητών. Η πρόοδος σε όλους τους τομείς κάθε ευνομούμενης κοινωνίας εξαρτάται από την ποιότητα της εκπαίδευσης. Συνεπώς η συμβολή των εκπαιδευτικών στην προσπάθεια αυτή είναι καθοριστική.

Ειδικότερα, οι εκπαιδευτικοί:

- ✚ Διασφαλίζουν την ασφάλεια και την ευημερία των μαθητών στο σχολείο, στις σχολικές εκδηλώσεις και στις εκδρομές.
- ✚ Τηρούν απαρέγκλιτα το πρόγραμμα εφημεριών.
- ✚ Αντιμετωπίζουν τους μαθητές με ευγένεια, κατανόηση και σεβασμό στην προσωπικότητά τους.
- ✚ Συμβάλλουν σε ένα σχολικό κλίμα που δημιουργεί αίσθημα ασφάλειας, εμπιστοσύνης και άνεσης, στο οποίο οι μαθητές μπορούν να ζητούν βοήθεια από τους εκπαιδευτικούς αν αντιμετωπίζουν δυσκολίες.
- ✚ Αντιμετωπίζουν τους μαθητές δημοκρατικά, ισότιμα και δίκαια και δεν ευνοούν ή κάνουν διακρίσεις σε βάρος ορισμένων μαθητών
- ✚ Προάγουν τη δημοκρατική συμπεριφορά και εμπνέουν τους μαθητές, ιδίως με το παράδειγμά τους.
- ✚ Διδάσκουν στους μαθητές τα μαθήματα τους σύμφωνα με το ισχύον πρόγραμμα σπουδών σύμφωνα με τους σκοπούς και τους στόχους του εκπαιδευτικού συστήματος υπό την καθοδήγηση του Συμβούλου Εκπαίδευσης και του Διευθυντή Εκπαίδευσης.
- ✚ Προετοιμάζουν τα μαθήματα της ημέρας με τρόπο που να προκαλούν το ενδιαφέρον των μαθητών και εφαρμόζουν σύγχρονες και κατάλληλες μεθόδους διδασκαλίας με βάση τις ανάγκες των μαθητών και τις ιδιαιτερότητες των μαθημάτων.
- ✚ Αξιολογούν αντικειμενικά την πρόοδο και την επίδοση των μαθητών και ενημερώνουν τους γονείς και τους ίδιους τους μαθητές.
- ✚ Ενδιαφέρονται για την κατάσταση της ζωής των μαθητών στο σπίτι και στο ευρύτερο κοινωνικό περιβάλλον, εξετάζουν τους παράγοντες που επηρεάζουν την πρόοδο και τη συμπεριφορά των μαθητών και λαμβάνουν τα κατάλληλα παιδαγωγικά μέτρα για την αντιμετώπιση πιθανών προβλημάτων.
- ✚ Ενθαρρύνουν τους μαθητές να συμμετέχουν ενεργά στη διαμόρφωση και τη λήψη αποφάσεων για θέματα που αφορούν τους ίδιους και το σχολείο και καλλιεργούν τις αρχές και το πνεύμα της αλληλεγγύης και της ενότητας



- ✚ Διασφαλίζουν ότι οι μαθητές προσέρχονται στο σχολείο εγκαίρως και ότι αρχίζουν και τελειώνουν τα μαθήματα με βάση το ωρολόγιο πρόγραμμα
- ✚ Συνεργάζονται με τον διευθυντή, τους γονείς και τους αρμόδιους Συμβούλους Εκπαίδευσης για την εξεύρεση των καλύτερων εκπαιδευτικών λύσεων σε προβληματικές συμπεριφορές, σεβόμενοι παράλληλα την ιδιωτική ζωή και τα δικαιώματα των μαθητών.
- ✚ Συμβάλλουν στην επιτυχία όλων των εκδηλώσεων που οργανώνονται από την τάξη και το σχολείο.
- ✚ Επικαιροποιούν και εμπλουτίζουν τις γνώσεις τους στα διάφορα θέματα και τομείς της εκπαίδευσης
- ✚ Διατηρούν συνεχή αρμονική και αμφίδρομη επικοινωνία με τους γονείς των μαθητών και τους ενημερώνουν για τη φοίτηση, τη συμπεριφορά και τις επιδόσεις των μαθητών τους

## Οι μαθητές

Η συμπεριφορά των μαθητών διέπεται από δημοκρατικό πνεύμα και από σεβασμό προς τους εκπαιδευτικούς, το διοικητικό και βοηθητικό προσωπικό, τους συμμαθητές τους και τη σχολική περιουσία. Απαγορεύεται η λεκτική, σωματική, ψυχολογική ή οποιαδήποτε άλλη μορφή βίας.

Οι μαθητές οφείλουν:

- ✚ Να δείχνουν σεβασμό, με λόγια και πράξεις, σε όλα τα μέλη της σχολικής κοινότητας.
- ✚ Να αποδέχονται ότι κάθε μάθημα έχει τη δική του ιδιαίτερη εκπαιδευτική αξία και να του δίνουν την προσοχή που του αξίζει.
- ✚ Να συμμετέχουν δημοκρατικά στις διαδικασίες λήψης αποφάσεων και συμβάλλουν στην εφαρμογή τους.
- ✚ Να συμβάλλουν στη δημιουργία ενός ήρεμου, θετικού και συνεργατικού σχολικού κλίματος.
- ✚ Να διατηρούν τους χώρους του σχολείου καθαρούς και τακτοποιημένους.
- ✚ Να προστατεύουν το σχολικό κτίριο και την περιουσία του. Στην περίπτωση θραύσης ή ζημίας, ο υπεύθυνος οφείλει να αποκαταστήσει τη ζημία.
- ✚ Να συμβάλλουν στην εξοικονόμηση ενέργειας, στην ανακύκλωση του διδακτικού υλικού και στην προσεκτική χρήση των εκπαιδευτικών πόρων
- ✚ Να επιλύουν τις όποιες συγκρούσεις και οι διαφωνίες μέσω διαλόγου
- ✚ Να τηρούν τους κανόνες της τάξης κατά τη διάρκεια των μαθημάτων.
- ✚ Να συμμετέχουν ενεργά στην καθημερινή εκπαιδευτική διαδικασία, να μην διαταράσσουν τα μαθήματα και να σέβονται το δικαίωμα στη μάθηση των συμμαθητών τους.
- ✚ Να αναζητούν βοήθεια για τυχόν ανησυχίες ή προβλήματα που παρεμποδίζουν την ήρεμη σχολική ζωή ή την αποτελεσματική πρόοδο, μιλώντας με τον καθηγητή της τάξης ή τον διευθυντή του σχολείου.

- ✚ Εάν είναι απαραίτητο, να επικοινωνήσουν με τους γονείς και κηδεμόνες μέσω τηλεφώνου του σχολείου.
- ✚ Να τηρούν την ευγένεια και τους καλούς τρόπους σε σχολικές εκδηλώσεις, γιορτές και επισκέψεις εκτός σχολικής τάξης.
- ✚ Να μην καταστρέφουν τα σχολικά βιβλία
- ✚ Να υπακούν τους εκπαιδευτικούς τους.

### 3.6. Βασικοί κανόνες

- ✚ Απαγορεύεται η χρήση κινητών τηλεφώνων στα σχολικά κτίρια και στους εξωτερικούς χώρους.
- ✚ Το κάπνισμα, η κατανάλωση αλκοόλ και η χρήση άλλων τοξικών ουσιών βλάπτουν τη σωματική και ψυχική υγεία των μαθητών. Ως εκ τούτου, απαγορεύονται.

### 3.7. Παιδαγωγικός έλεγχος

- ✚ Η ανάπτυξη ενός θετικού σχολικού κλίματος όπου προωθείται ο αμοιβαίος σεβασμός, η ενθάρρυνση, η υποστήριξη, ο σεβασμός στη διαφορετικότητα, η ισότητα, η συμμετοχή όλων και η συνεργατική μάθηση, αποτελεί σημαντικό στοιχείο στη διαδικασία αντιμετώπισης των παραπτώματων στο σχολικό περιβάλλον.
- ✚ Ωστόσο, υπάρχουν αρκετές περιπτώσεις απαράδεκτης συμπεριφοράς των μαθητών σε σχέση με τους κανόνες του σχολείου. Ο Διευθυντής του σχολείου, οι εκπαιδευτικοί της τάξης, η Σύμβουλος Σχολικής ζωής, ο Σύλλογο Διδασκόντων/ουσών, οι γονείς και κηδεμόνες, η Σύμβουλος Εκπαιδευτικού Έργου συνεργάζονται ώστε να αντιμετωπίζουν τέτοιες συμπεριφορές.
- ✚ Σε όλες τις περιπτώσεις και σε κάθε απόφαση που λαμβάνεται, λαμβάνεται υπόψη η θεμελιώδης αρχή του σεβασμού της προσωπικότητας και των δικαιωμάτων του παιδιού.
- ✚ Τα σχολεία, ως εκπαιδευτικά ιδρύματα, έχουν καθήκον να λειτουργούν έτσι ώστε οι μαθητές να συνειδητοποιούν ότι όλες οι πράξεις έχουν συνέπειες, να μαθαίνουν να αναλαμβάνουν την ευθύνη για τις επιλογές τους και να γίνονται υπεύθυνοι πολίτες.
- ✚ Εάν η συμπεριφορά ενός μαθητή δεν συνάδει με την ιδιότητά του και αποκλίνει από τη συμμόρφωση με τον κανονισμό του σχολείου, θα αντιμετωπίσει παιδαγωγικό έλεγχο σύμφωνα με τις παιδαγωγικές αρχές που διέπουν την ηλικία του.
- ✚ Τα προβλήματα παραβατικότητας των μαθητών του σχολείου θα αντιμετωπίζονται σύμφωνα με την ισχύουσα νομοθεσία.

### 3.8. Σχολικές εκδηλώσεις

Το σχολείο διοργανώνει ποικίλες σχολικές και εξωσχολικές δραστηριότητες με στόχο τη σύνδεση της σχολικής με την κοινωνική ζωή. Μέσω των δραστηριοτήτων αυτών, τα παιδιά εμπλουτίζουν τις υπάρχουσες γνώσεις τους, τις συνδέουν με την καθημερινή ζωή, αναπτύσσουν δεξιότητες, ευαισθητοποιούνται σε διάφορα κοινωνικά ζητήματα, διευρύνουν τους ορίζοντές τους και εφαρμόζουν στην πράξη όσα έχουν μάθει στο σχολείο. Στόχος του σχολείου είναι η ευαισθητοποίηση των γονέων και η διασφάλιση της συμμετοχής όλων των μαθητών σε εκπαιδευτικές, πολιτιστικές και αθλητικές εκδηλώσεις.

### 3.9. Απώλεια χρημάτων ή αντικειμένων

Το σχολείο δεν ευθύνεται για την απώλεια χρημάτων ή αντικειμένων που βρίσκονται στην κατοχή των μαθητών.

## 4. Επικοινωνία και συνεργασία μεταξύ γονέων και σχολείου

### 4.1. Η σημασία της επικοινωνίας και της συνεργασίας μεταξύ σχολείου και σπιτιού

- ✚ Πολύ σημαντική για τη λειτουργία του σχολείου στο σύνολό του και για το κλίμα που δημιουργεί είναι η επικοινωνία και η εποικοδομητική συνεργασία με τους γονείς των μαθητών και τον Σύλλογο Γονέων και Κηδεμόνων είναι πολύ σημαντική για τη δημιουργία θετικού κλίματος στο σχολείο
- ✚ Οι γονείς συνεργάζονται στενά με το σχολείο και παρακολουθούν τακτικά την εκπαίδευση και τις επιδόσεις του παιδιού τους, πχ παρακολουθώντας ενημερωτικές συναντήσεις που διοργανώνει το σχολείο.
- ✚ Ο γονείς θα πρέπει να συνεργάζονται και να επικοινωνούν στενά με τους εκπαιδευτικούς και τον διευθυντή για την επίλυση τυχόν προβλημάτων.

### 4.2. Σχολικά συμβούλια

Κάθε σχολική μονάδα διαθέτει Σχολικό Συμβούλιο. Έργο του σχολικού συμβουλίου είναι να διασφαλίζει την ομαλή λειτουργία του σχολείου με όλους τους δυνατούς τρόπους και να καθορίζει μεθόδους επικοινωνίας μεταξύ των εκπαιδευτικών και γονέων και κηδεμόνων των μαθητών. Το Σχολικό Συμβούλιο αποτελείται από τον Διευθυντή, τον Σύλλογο Διδασκόντων, το Διοικητικό Συμβούλιο του Συλλόγου Γονέων, έναν εκπρόσωπο της τοπικής αρχής και τρεις εκπροσώπους των μαθητικών κοινοτήτων.

### 4.3. Η σημασία της συμμετοχής όλων

Ένα ανοικτό, συνεργατικό, χωρίς αποκλεισμούς δημοκρατικό σχολείο χρειάζεται τη συνεργασία των μαθητών, των εκπαιδευτικών, του διευθυντή, του συλλόγου γονέων και κηδεμόνων, των σχολικών επιτροπών και των τοπικών αρχών προκειμένου να επιτύχει την αποστολή του.

## 5: Πολιτική σχετικά με πιθανούς κινδύνους

### 5.1. Αντιμέτωπιση καταστάσεων έκτακτης ανάγκης

- ✚ Στην αρχή της σχολικής χρονιάς, ο Διευθυντής, σε συνεργασία με τον Σύλλογο Διδασκόντων, λαμβάνει όλα τα απαραίτητα μέτρα για την αντιμετώπιση εκτάκτων αναγκών στο σχολείο.
- ✚ Σε περίπτωση έκτακτης ανάγκης, κανένα παιδί δεν πρέπει να βγαίνει μόνο του από το σχολείο.
- ✚ Οι μαθητές παραδίδονται στους γονείς ή τους κηδεμόνες τους.
- ✚ Όσον αφορά την προστασία από σεισμούς και φυσικά φαινόμενα, το σχέδιο δράσης του σχολείου για τη διαχείριση του σεισμικού κινδύνου επικαιροποιείται τακτικά και κατά τη διάρκεια του σχολικού έτους πραγματοποιούνται ασκήσεις ετοιμότητας.
- ✚ Ο διευθυντής ενημερώνει επίσης τους μαθητές και τους γονείς για τους βασικούς κανόνες και τις διαδικασίες που πρέπει να ακολουθούνται σε περίπτωση τέτοιων φαινομένων.
- ✚ Σε περίπτωση πανδημίας ή εξαιρετικά επικίνδυνων φαινομένων οι εκπαιδευτικοί, οι μαθητές, οι γονείς, ο διευθυντής και όλοι οι άμεσα και έμμεσα εμπλεκόμενοι με τη σχολική κοινότητα πρέπει να ακολουθούν με σαφήνεια τις οδηγίες που εκδίδουν οι αρμόδιες αρχές και οργανισμοί.

### 5.2. Χώρος συγκέντρωσης σε περίπτωση ανάγκης

Σε περίπτωση έκτακτης ανάγκης, καταρτίζεται σχέδιο εκκένωσης για την ασφάλεια των παιδιών και πραγματοποιούνται τακτικά ασκήσεις για το σκοπό αυτό. Ειδικό σχέδιο αποχώρησης λόγω έκτακτων συνθηκών:

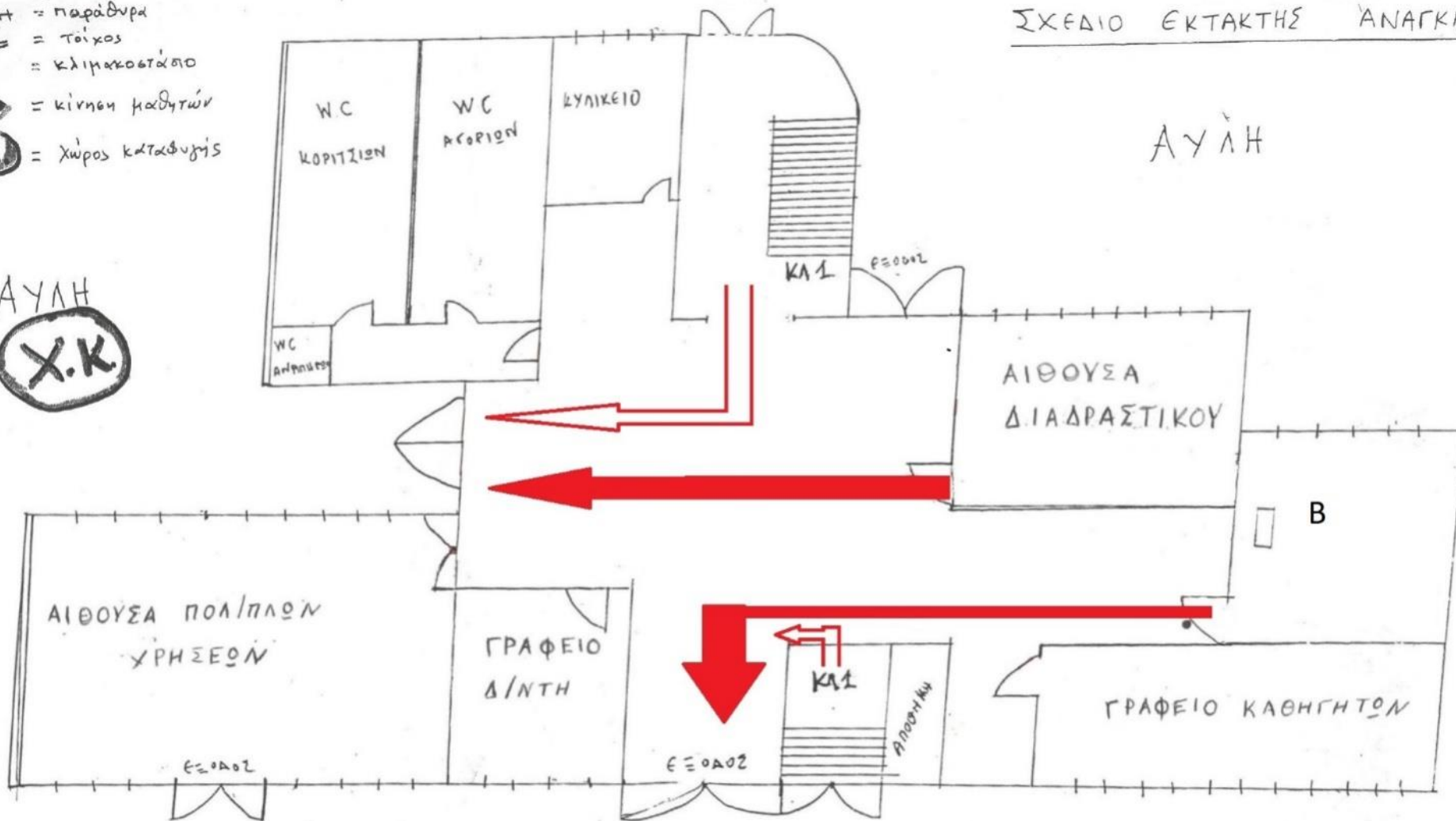
# ΚΑΤΟΨΗ ΙΣΟΓΕΙΟΥ ΓΥΜΝΑΣΙΟΥ ΦΙΛΟΘΕΗΣ

ΣΧΕΔΙΟ ΕΚΤΑΚΤΗΣ ΑΝΑΓΚΗΣ

- ΥΠΟΜΝΗΜΑ
- |||| = παράθυρα
  - == = τείχος
  - |||| = κλιμακοστάσιο
  - = κίνηση καδωτών
  - ⊙ Χ.Κ. = χώρος καταφυγής

ΑΥΛΗ

ΑΥΛΗ  
⊙ Χ.Κ.



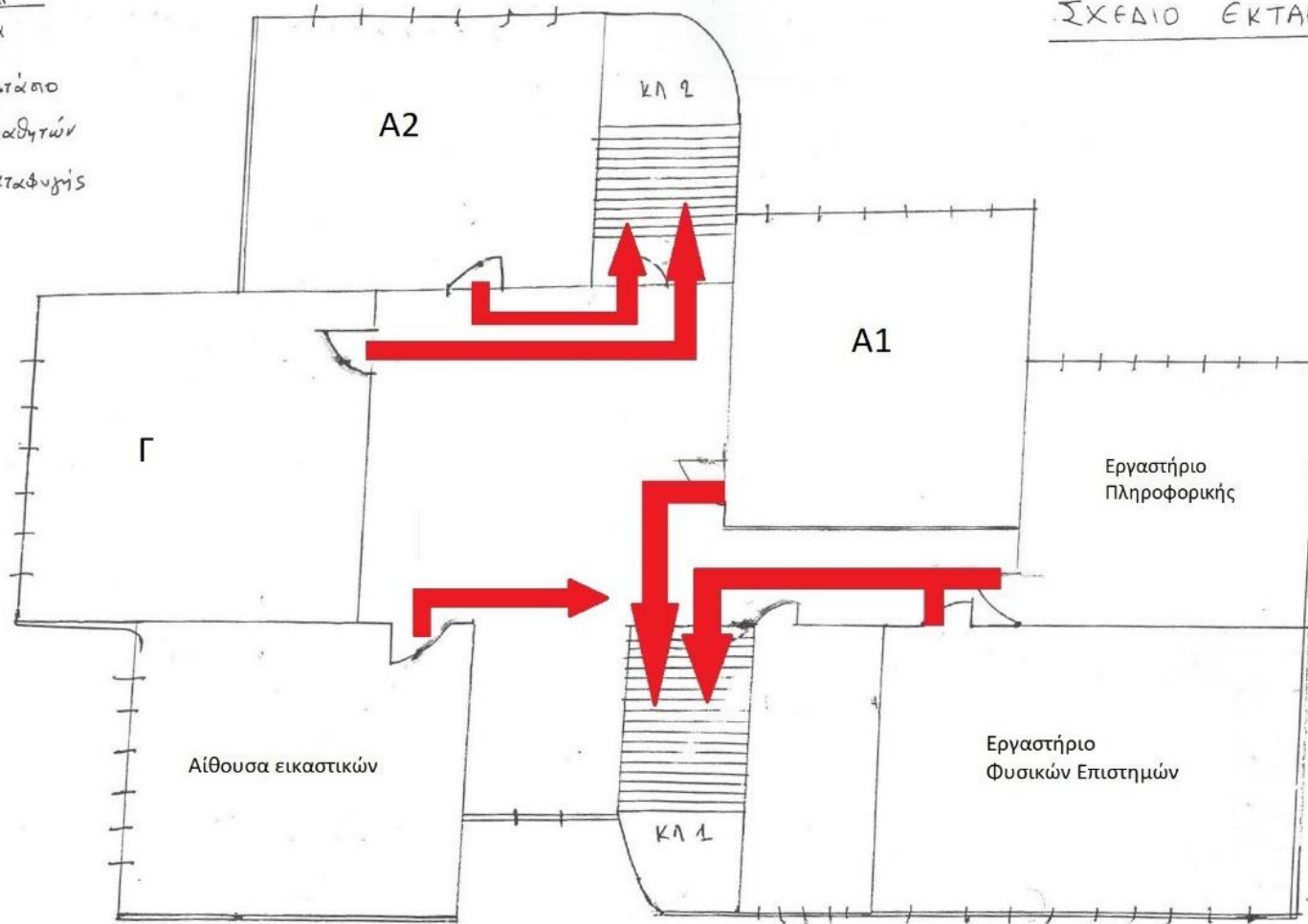
ΑΥΛΗ  
⊙ Χ.Κ.

ΚΑΤΟΨΗ ΙΣΟΓΕΙΟΥ

# ΚΑΤΟΨΗ ΟΡΟΦΟΥ ΓΥΜΝΑΣΙΟΥ ΦΙΛΟΘΕΗΣ

- ΥΠΟΜΝΗΜΑ
- ++++ = παράθυρα
  - == = τείχος
  - |||| = κλιμακοστάσιο
  - = κίνηση μαθητών
  - ⓧ.κ. = χώρος καταφυγής

ΣΧΕΔΙΟ ΕΚΤΑΚΤΗΣ ΑΝΑΓΚΗΣ



Τρόπος εκκένωσης κτιρίου

ΚΑΤΟΨΗ ΟΡΟΦΟΥ

## 6: Εσωτερικοί διαδικαστικοί κανόνες - διαδικασίες για τη διασφάλιση της εφαρμογής

Οι συμφωνηθέντες κανόνες βασίζονται στην ισχύουσα νομοθεσία και στις αρχές της σύγχρονης παιδαγωγικής και διδακτικής θεωρίας και πράξης. Η τήρηση των κανόνων αυτών από τους μαθητές, τους εκπαιδευτικούς και τους γονείς, σεβόμενοι ο ένας τον ρόλο του άλλου, αποτελεί προϋπόθεση για την εύρυθμη λειτουργία του σχολείου.

Αν προκύψουν προβλήματα που δεν μπορούν να προβλεφθούν από τους κανονισμούς, αντιμετωπίζονται κατά περίπτωση από τον διευθυντή και τον σύλλογο διδασκόντων σε πνεύμα συνεργασίας με όλα τα μέλη της σχολικής κοινότητας, σύμφωνα με τις παιδαγωγικές αρχές και την εκπαιδευτική νομοθεσία.

### Πηγές

- ✚ Νόμος 4823/2021 - Αναβάθμιση του σχολείου, ενδυνάμωση των εκπαιδευτικών και άλλες διατάξεις (ΦΕΚ 136/Α/3-8-2021) (Άρθρα 1- 103)
- ✚ Νόμος 4692/2020 - Αναβάθμιση του Σχολείου και άλλες διατάξεις. (ΦΕΚ111/Α/12-6-2020)
- ✚ Κοινή Υπουργική Απόφαση 79942/ΓΔ4/31-5-2019 - Εγγραφές, μετεγγραφές, φοίτηση και θέματα οργάνωσης της σχολικής ζωής στα σχολεία της δευτεροβάθμιας εκπαίδευσης. (ΦΕΚ2005/Β/31-5-2019)
- ✚ Φ.353.1/324/105657/Δ1/16-10-2002 - Καθορισμός των ειδικότερων καθηκόντων και αρμοδιοτήτων των προϊσταμένων των περιφερειακών υπηρεσιών πρωτοβάθμιας και δευτεροβάθμιας εκπαίδευσης, των διευθυντών και υποδιευθυντών των σχολικών μονάδων και ΣΕΚ και των συλλόγων των διδασκόντων. (ΦΕΚ1340/Β/16-10-2002)
- ✚ Υπουργική απόφαση 13423/ΓΔ4/4-2-21/ ΦΕΚ 491/ Β'9-2-2021
- ✚ Νόμος 1566/1985 - Δομή και λειτουργία της πρωτοβάθμιας και δευτεροβάθμιας εκπαίδευσης και άλλες διατάξεις. (ΦΕΚ167/Α/30-9-1985)