


**Εσωτερικός**

**Κανονισμός Λειτουργίας  
Γυμνασίου Ερμιόνης**

ΓΥΜΝΑΣΙΟ ΕΡΜΙΟΝΗΣ

2024 -2025

ΤΑΥΤΟΤΗΤΑΤΟΥΣΧΟΛΕΙΟΥ		
	<b>ΓΥΜΝΑΣΙΟ ΕΡΜΙΟΝΗΣ</b>	<b>Ερμιόνη Αργολίδας 21051</b>
	Κωδικός Σχολείου (ΥΠΑΙΘΑ)	<b>0203020</b>

ΣΤΟΙΧΕΙΑ			
Έδρα του Σχολείου (διεύθυνση)		Ερμιόνη Αργολίδας	
Τηλέφωνο	2754031190	Fax	
e-mail	mail@gym-ermion.arg.sch.gr	Ιστοσελίδα	<a href="https://blogs.sch.gr/gymermio/">https://blogs.sch.gr/gymermio/</a>
Διευθύντρια Σχολικής Μονάδας		Παπασταύρου Καλλιόπη ΠΕ02	
Υποδιευθυντές Α & Β			
Πρόεδρος Συλλόγου Γονέων/Κηδεμόνων		κ. Μπόλλα Ελένη	

<i>ΠΕΡΙΕΧΟΜΕΝΑ</i>	<i>ΣΕΛΙΔΕΣ</i>
<b>Εισαγωγή - Σύνταξη, έγκριση, τήρηση, ανατροφοδότηση, προτάσεις βελτίωσης</b>	1
<b>1.Βασικές αρχές και στόχοι του Εσωτερικού Κανονισμού Λειτουργίας</b>	2
<b>2 Λειτουργίες του Σχολείου</b>	2
A. Διδακτικό ωράριο	2
B. Προσέλευση στο Σχολείο	3
Γ. Παραμονή στο Σχολείο	3
Δ. Αναχώρηση από το Σχολείο	3
E. Ωρολόγιο Πρόγραμμα του Σχολείου	4
ΣΤ. Απουσίες μαθητών	34
Z. Διαδικασίες ενημέρωσης γονέων - κηδεμόνων	4
<b>3. Σχολική και κοινωνική ζωή</b>	5
A Φοίτηση	5
B Σχολικοί χώροι	5
Γ. Διάλειμμα	6
Δ Εμφάνιση	6
E Συμπεριφορά, δικαιώματα, υποχρεώσεις Πρόληψη φαινομένων βίας και εκφοβισμού, Παιδαγωγικός έλεγχος	6-10
ΣΤ Άλλα θέματα	10
Z . Σχολικές εκδηλώσεις - δραστηριότητες	10
H. Απώλεια αντικειμένων	11
<b>4. Επικοινωνία και συνεργασία γονέων – κηδεμόνων και Σχολικής Μονάδας</b>	11

A. Σημασία της επικοινωνίας και της συνεργασίας σχολείου - οικογένειας	11
B . Σύλλογος γονέων - κηδεμόνων	11
Γ Σχολικό Συμβούλιο	11
Δ. Σημασία της σύμπραξης όλων	12
5. Πολιτική του Σχολείου για προστασία από πιθανούς κινδύνους	12
A. Αντιμετώπιση έκτακτων αναγκών	12
B. Χώρος συγκέντρωσης σε περίπτωση ανάγκης	13
Γ. Ειδικό σχέδιο αποχώρησης λόγω έκτακτων συνθηκών	13
Δ. Ασφάλεια και υγιεινή των σχολικών υποδομών	13
ΠΗΓΕΣ	14

## **Εισαγωγή**

**Ο Εσωτερικός Κανονισμός Λειτουργίας** του Σχολείου( Απόφ. Αριθμ 109697/ΓΔ4/ΦΕΚ5387/26-9-2024) βασίζεται σε όσα προβλέπονται από την Πολιτεία για την εμπέδωση και τη λειτουργία των δημόσιων και των ιδιωτικών σχολείων και στις αποδεκτές παιδαγωγικές αρχές, λαμβάνοντας υπόψη τις ιδιαίτερες συνθήκες λειτουργίας του Σχολείου και τα χαρακτηριστικά της τοπικής σχολικής και ευρύτερης κοινότητας.

Η συμμετοχή οποιουδήποτε ατόμου στη σχολική ζωή σημαίνει αυτόματα την ανεπιφύλακτη αποδοχή και σχολαστική τήρηση του σχολικού κανονισμού στο σύνολό του.

## **Σύνταξη, έγκριση, ανατροφοδότηση, προτάσεις βελτίωσης του Κανονισμού**

**Ο Εσωτερικός Κανονισμός Λειτουργίας** συντάχθηκε ύστερα από εισήγηση της Διευθύντριας του Σχολείου με τη συμμετοχή όλων των μελών του Συλλόγου διδασκόντων ( Πράξη 23/11-10-2024), του Διοικητικού Συμβουλίου του Συλλόγου Γονέων και Κηδεμόνων, του προεδρείου του δεκαπενταμελούς συμβουλίου του σχολείου, καθώς και εκπροσώπων του Δήμου. Στη συνέχεια θα αποσταλεί προς έγκριση στη Σύμβουλο Εκπαίδευσης Παιδαγωγικής Ευθύνης του Σχολείου μας, καθώς και στη Διεύθυνση Δευτεροβάθμιας Εκπαίδευσης Αργολίδας.

Ο Εσωτερικός Κανονισμός Λειτουργίας, αμέσως μετά την έγκρισή του κοινοποιείται σε όλους τους γονείς – κηδεμόνες και αναρτάται στον ιστότοπο του σχολείου. Επικαιροποιείται σε τακτά χρονικά διαστήματα, μέσω της προβλεπόμενης από τον νόμο συμμετοχικής διαδικασίας όλων των μελών της σχολικής κοινότητας, ώστε να συμπεριλαμβάνει νέες νομοθετικές ρυθμίσεις, να ανταποκρίνεται στις αλλαγές των συνθηκών λειτουργίας του σχολείου από τις κατά καιρούς αποφάσεις των αρμόδιων συλλογικών οργάνων του. Βασίζεται στην ισχύουσα νομοθεσία και στις σύγχρονες παιδαγωγικές και διδακτικές αρχές και αποτελεί προϋπόθεση της εύρυθμης λειτουργίας του σχολείου.

Η ακριβής τήρησή του αποτελεί ευθύνη και υποχρέωση της Διεύθυνσης του σχολείου, των εκπαιδευτικών, των μαθητών/τριών και των γονέων – κηδεμόνων, με αμοιβαίο σεβασμό στον θεσμικά διακριτό ρόλο τους, ώστε να έχει πληρότητα, γενική αποδοχή και εφαρμογή. Είναι το θεμέλιο στο οποίο μπορεί το σχολείο να οικοδομήσει, για να επιτύχει τους στόχους και το όραμά του. Ο Εσωτερικός Κανονισμός Λειτουργίας ισχύει μέχρι την έγκριση νεότερου.(Υ.Α.109697/ΓΔ4/26-9-2024)

Θέματα που ανακύπτουν και δεν προβλέπονται από τον Κανονισμό αντιμετωπίζονται, κατά περίπτωση, από τη Διεύθυνση και τον Σύλλογο Διδασκόντων, καθώς και από τη Σύμβουλο Εκπαίδευσης Παιδαγωγικής Ευθύνης, σύμφωνα με τις αρχές της παιδαγωγικής επιστήμης και την εκπαιδευτική νομοθεσία, σε πνεύμα συνεργασίας με όλα τα μέλη της σχολικής κοινότητας.

## **1. Βασικές αρχές και στόχοι του Εσωτερικού Κανονισμού Λειτουργίας**

Το Σχολείο αποτελεί μια δημοκρατικά οργανωμένη κοινότητα που διασφαλίζει τη συνεργασία, των μελών του, χωρίς εντάσεις και συγκρούσεις, αλλά με αμοιβαίο σεβασμό και αποδοχή της προσωπικότητας κάθε μέλους της σχολικής κοινότητας.

Ο Κανονισμός περιλαμβάνει όρους και κανόνες, κατανομή αρμοδιοτήτων και ευθυνών, δικαιωμάτων και υποχρεώσεων, για όλα τα μέλη της σχολικής κοινότητας, οι οποίοι αφενός εμποδίζουν τη δημοκρατική λειτουργία του σχολείου και αφετέρου ένα παιδαγωγικό και διδακτικό κλίμα που διευκολύνουν την απρόσκοπτη, μεθοδική και αποτελεσματική λειτουργία. Μέσω των συμφωνημένων όρων και κανόνων του Κανονισμού του σχολείου επιδιώκεται:

- Η εξασφάλιση σωματικής και συναισθηματικής ασφάλειας όλων των μελών της σχολικής κοινότητας.
- Η διαμόρφωση προσωπικοτήτων που λειτουργούν υπεύθυνα, σέβονται τις ελευθερίες, τα δικαιώματα και τη διαφορετικότητα των άλλων και συνεργάζονται αρμονικά μεταξύ τους.
- Η θεμελίωση ενός πλαισίου που στηρίζει το εκπαιδευτικό έργο και την απρόσκοπτη συμμετοχή όλων στην εκπαιδευτική διαδικασία.
- Η διαμόρφωση κλίματος που υποστηρίζει την ολόπλευρη ανάπτυξη του/της κάθε μαθητή/τριας, αλλά και άλλων μελών της σχολικής κοινότητας.
- Η καλλιέργεια δεξιοτήτων, όπως η δημιουργικότητα, ο αυτοέλεγχος, η συνεργασία, η ενσυναίσθηση, η αλληλεγγύη, ο αμοιβαίος σεβασμός, η περιβαλλοντική συνείδηση, η συναισθηματική πλήρωση όλων των μελών της κοινότητας.
- Η δημιουργία εύρυθμων, ευχάριστων και αποδοτικών συνθηκών διδασκαλίας, μάθησης και εργασίας.

## **2. Λειτουργία του Σχολείου**

### **A. Διδακτικό ωράριο**

Η έναρξη, η λήξη, η διάρκεια των μαθημάτων του υποχρεωτικού προγράμματος και τα διαλείμματα καθορίζονται από σχετική απόφαση του ΥΠΑΙΘΑ και ανακοινώνεται στην Ιστοσελίδα του Σχολείου. Το διδακτικό έτος αρχίζει την 1<sup>η</sup> Σεπτεμβρίου κάθε έτους και λήγει την 30<sup>η</sup> Ιουνίου του επόμενου έτους. (Υ.Α.102791/ΓΔ4ΦΕΚ5130/10-9-2024).

## **B. Προσέλευση στο Σχολείο**

Οι μαθητές/τριες προσέρχονται στο Σχολείο, σύμφωνα με την ισχύουσα νομοθεσία (Υ.Α 102791/ΓΔ4/10-9-2024) πριν την έναρξη των μαθημάτων. Το Σχολείο μας αρχίζει το καθημερινό Πρόγραμμα στις 08.00. Μετά την πρωινή συγκέντρωση, οι εξώπορτες του Σχολείου κλείνουν. Όσοι προσέρχονται στην αίθουσα διδασκαλίας, μετά την είσοδο του εκπαιδευτικού, παρουσιάζονται στο Γραφείο της Διεύθυνσης, ενώ σημειώνεται απουσία στο Απουσιολόγιο του τμήματος. Παραμένουν σε κατάλληλο χώρο του Σχολείου, υπό την επίβλεψη εκπαιδευτικού και εισέρχονται στην τάξη, μετά την ολοκλήρωση της τρέχουσας διδακτικής ώρας, εκτός εάν η απουσία κρίνεται ως απολύτως δικαιολογημένη (αντίξοες καιρικές συνθήκες, καθυστέρηση συγκοινωνιακού μέσου κ.ά). Από τον/την εκπαιδευτικό της πρώτης διδακτικής ώρας ειδοποιούνται τηλεφωνικά οι γονείς – κηδεμόνες για την πρωινή καθυστέρηση.

## **Γ. Παραμονή στο Σχολείο**

Σύμφωνα με τα οριζόμενα από την Υ.Α.102791/ΓΔ4/10-9-2024

Οι μαθητές/τριες προσέρχονται στην τάξη, μόλις χτυπήσει το κουδούνι.

Εφόσον εισέλθει ο διδάσκων στην αίθουσα διδασκαλίας δεν επιτρέπεται η είσοδος σε κανένα μαθητή/τρια, εκτός εάν ο διδάσκων/ουσα κρίνει ότι η καθυστέρηση είναι απολύτως δικαιολογημένη. Σε διαφορετική περίπτωση ο/η μαθητής/τρια παρουσιάζεται στο Γραφείο της Διευθύντριας και καταχωρίζεται απουσία.

Κατά τη διάρκεια των μαθημάτων κανένας μαθητής/τρια από τους προσελθόντες στο Σχολείο δεν επιτρέπεται να απουσιάζει αδικαιολόγητα από την αίθουσα διδασκαλίας. Στην περίπτωση που συμβαίνει αυτό ο/η διδάσκων/ουσα ειδοποιεί άμεσα τη Διεύθυνση του Σχολείου, για να αναζητήσει τον/την μαθητή/τρια.

Οι θέσεις των μαθητών/τριών μέσα στην αίθουσα διδασκαλίας καθορίζονται σε συνεργασία των διδασκόντων με τον Υπεύθυνο καθηγητή του τμήματος. Αλλαγή θέσης μπορεί να γίνει με ευθύνη του διδάσκοντος για την τρέχουσα διδακτική ώρα και για συγκεκριμένους λόγους. Δεν επιτρέπεται η κατανάλωση οποιουδήποτε φαγητού ή ποτού στην αίθουσα, εκτός από νερό.

## **Δ. Αποχώρηση από το Σχολείο**

(ΦΕΚ 5387/26-9-2024)

Οι μαθητές/τριες σε καμία περίπτωση δεν φεύγουν από το Σχολείο, πριν τη λήξη των μαθημάτων, χωρίς άδεια και μόνοι τους. Αν παρουσιαστεί ανάγκη έκτακτης αποχώρησης, κατά τη διάρκεια του σχολικού ωραρίου (π.χ. ασθένεια), ενημερώνεται ο γονέας- κηδεμόνας, για να προσέλθει στο σχολείο και να παραλάβει το παιδί του, αφού υπογράψει σχετική Υπεύθυνη Δήλωση, ενώπιον της Διεύθυνσης του Σχολείου. Επίσης, αν κάποιος γονέας- κηδεμόνας χρειαστεί για ειδικό λόγο να

πάρει το παιδί του, πριν τη λήξη των μαθημάτων τηρείται ακριβώς η αναφερθείσα προηγουμένως διαδικασία.

## **E. Ωρολόγιο Πρόγραμμα του Σχολείου**

Στο Σχολείο μας εφαρμόζεται Ωρολόγιο Πρόγραμμα, όπως αυτό ορίζεται από τις εγκυκλίους του ΥΠΑΙΘΑ. Οι γονείς – κηδεμόνες ενημερώνονται έγκαιρα μέσω του myschoolγια προγραμματισμένες ή έκτακτες αλλαγές που προκύπτουν στο Ωρολόγιο Πρόγραμμα, κατά τη διάρκεια του διδακτικού έτους.

## **ΣΤ. Απουσίες μαθητών/τριών**

### **Υ.Α. Αριθμ.102791/ΓΔ4 ΦΕΚ 5130/10-9-2024, άρθρο20**

Για την παρακολούθηση της φοίτησης των μαθητών/τριών ευθύνονται αποκλειστικά οι γονείς-κηδεμόνες. Οι γονείς – κηδεμόνες οφείλουν να ενημερώνουν το Σχολείο για την απουσία των παιδιών τους και να προσκομίζουν στο Σχολείο όλα τα απαραίτητα έγγραφα για τη δικαιολόγησή τους, όταν αυτό χρειάζεται. Σε περίπτωση που δεν υπάρχει ενημέρωση από τους γονείς – κηδεμόνες ο/η Υπεύθυνος/η τμήματος ή η Διευθύντρια επικοινωνεί με τους γονείς. Σε περίπτωση απουσίας του/της μαθητή/τριας, κατά την πρώτη διδακτική ώρα ή αδικαιολόγητης αποχώρησής του σημειώνεται απουσία στο Απουσιολόγιο τμήματος και ειδοποιούνται άμεσα οι γονείς.

Οι μαθητές /τριες για να συμμετάσχουν στις προαγωγικές και απολυτήριες εξετάσεις Ιουνίου πρέπει η φοίτησή τους να χαρακτηριστεί επαρκής. Οι μαθητές/τριες των οποίων η φοίτηση χαρακτηρίζεται ανεπαρκής υποχρεούνται να επαναλάβουν την τάξη.

### **Επαρκής χαρακτηρίζεται η φοίτηση μαθητών/τριών εφόσον:**

- 1 Το σύνολο των απουσιών τους , κατά το τρέχον διδακτικό έτος, ανεξαρτήτως του λόγου στον οποίο οφείλονται, δεν υπερβαίνουν τις (50) πενήντα.
- 2 Το σύνολο των απουσιών δεν υπερβαίνει τις εκατόν δέκα τέσσερις(114), από τις οποίες οι πάνω από πενήντα είναι δικαιολογημένες από γιατρό ή κηδεμόνα.

## **Z. Διαδικασίες ενημέρωσης μαθητών, γονέων και κηδεμόνων**

Οι γονείς – κηδεμόνες μπορούν να ενημερώνονται για τις απουσίες και τη βαθμολογία των παιδιών τους μέσω της εφαρμογής e-parents με τη χρήση των κωδικών του gov.gr. Μέσω της παραπάνω εφαρμογής, μπορούν επίσης οι γονείς – κηδεμόνες να αντλούν Βεβαιώσεις Φοίτησης και Αποδεικτικά .

**Το Σχολείο ενημερώνει τους γονείς – κηδεμόνες με τους εξής τρόπους:**



- Ιστοσελίδα του Σχολείου.
- Ενημέρωση μέσω myschool ή του ηλεκτρονικού ταχυδρομείου του Σχολείου.
- Σε τακτά χρονικά διαστήματα μέσω myschool οι υπεύθυνοι τμημάτων ενημερώνουν τους γονείς-κηδεμόνες για τις απουσίες.
- Με έντυπα ενημερωτικά σημειώματα.
- Τηλεφωνικά, όποτε κρίνεται απαραίτητο.
- Με την επίσκεψη των γονέων – κηδεμόνων στο Σχολείο, κατά τις προγραμματισμένες, από τον Σύλλογο Διδασκόντων ημέρες και ώρες υποδοχής γονέων, αναρτημένες στην Ιστοσελίδα του Σχολείου ή όποτε υπάρχει ανάγκη, μετά από επικοινωνία με τη Διεύθυνση του Σχολείου.

### 3 Σχολική και κοινωνική ζωή

#### A. Φοίτηση

Η φοίτηση των μαθητών/τριών, σύμφωνα με την ισχύουσα νομοθεσία, (Υ.Α. 102791/ΓΔ4/10-9-2024) είναι καθήκον και υποχρέωσή τους και την ευθύνη έχουν οι γονείς – κηδεμόνες. Η συμμετοχή τους πρέπει να είναι τακτική, ενεργός και συστηματική. Η ελλιπής φοίτησή τους, χωρίς σοβαρό λόγο, δυσχεραίνει τόσο το σχολικό έργο όσο και την πρόδοό τους.

#### B. Σχολικοί χώροι

##### Υ.Α.109697/ΓΔ4/26-9-2024

Η συνεργασία όλων είναι απαραίτητη, για να διατηρηθεί καθαρό κι ευχάριστο το σχολικό περιβάλλον, κατάλληλο για μάθηση. Ένας από τους στόχους του σχολείου είναι η καλλιέργεια της αίσθησης της ευθύνης στους/στις μαθητές/τριες σε ό, τι αφορά την ποιότητα του σχολικού χώρου. Καθαρά και συντηρημένα κτήρια, εργαστήρια, παραρτήματα, ο αύλειος χώρος διαμορφώνουν τον περιβάλλοντα χώρο μέσα στον οποίο είναι δυνατόν να καλλιεργηθεί η ψυχή του/της μαθητή/ριας. Φθορές, ζημιές και κακή χρήση της περιουσίας του Σχολείου αποδυναμώνουν τις εκπαιδευτικές δυνατότητες και παιδαγωγικά εθίζουν τον μαθητή/ρια στην αντίληψη της απαξίωσης της δημόσιας περιουσίας. Για την πετυχή αυτούτου σκοπού οι μαθητές:

- Σέβονται την κινητή και ακίνητη περιουσία του σχολείου, καθώς και το φυσικό περιβάλλον του αύλειου χώρου.
- Δε ρυπαίνουν τους σχολικούς χώρους, δε γράφουν στα θρανία και στους τοίχους.
- Διατηρούν τους χώρους καθαρούς και σε άριστη κατάσταση.

Επισημαίνεται ότι μαθητής/τρια που προκαλεί αποδεδειγμένα φθορά/καταστροφή, μερική ή ολική σχολικών κτιρίων, χώρων και παραρτημάτων αυτών, καθώς και υλικοτεχνικής υποδομής και εξοπλισμού αυτών ελέγχεται για τη συμπεριφορά αυτή και η δαπάνη αποκατάστασης βαρύνει

τους κηδεμόνες του. Συγκεκριμένα, η Διεύθυνση του Σχολείου καλεί τον κηδεμόνα του/της μαθητή/τριας και του ζητάει την αποκατάσταση της ζημιάς σε πέντε (05) ημέρες. Στην περίπτωση που δηλώσει ότι δεν προτίθεται να αποκαταστήσει τη ζημιά, τότε η Διεύθυνση του Σχολείου ενημερώνει τον Δήμο ή τη Σχολική Επιτροπή, σύμφωνα με το άρθρο 28 του ν. 5056/2023. Ο Δήμος, μετά την ολοκλήρωση της αποκατάστασης της φθοράς, αποστέλλει το αποδεικτικό εξόφλησης στους γονείς – κηδεμόνες του/της υπεύθυνου/ης μαθητή/τριας. Οι γονείς – κηδεμόνες οφείλουν, εντός πέντε (05) ημερών, να καταβάλουν το ποσό του συγκεκριμένου λογαριασμού στον Δήμο, διαφορετικά θα υπάρξει σχετική Βεβαίωση οφειλής από την αρμόδια Οικονομική Υπηρεσία του Δήμου και είσπραξή της, σύμφωνα με τα οριζόμενα στον ν. 4978/2022. Σε περίπτωση άρνησης, η σχετική δαπάνη βεβαιώνεται και ακολουθεί τη διαδικασία είσπραξής της.

### **Γ Διαλείμμα**

Κατά τη διάρκεια του διαλείμματος οι μαθητές/ριες οφείλουν να βγαίνουν στον αύλειο χώρο, ώστε να αποφεύγεται ο συνωστισμός στις αίθουσες διδασκαλίας και στους διαδρόμους και να μειώνεται η πιθανότητα ατυχημάτων. Με ευθύνη των εκπαιδευτικών οι αίθουσες διδασκαλίας κλειδώνονται κατά τη διάρκεια των διαλειμμάτων και αερίζονται. Με την ολοκλήρωση κάθε διδακτικής ώρας, ο/η εκπαιδευτικός εξέρχεται τελευταίος/α, αφού κλειδώσει τη αίθουσα. Με ευθύνη του/ εφημερεύοντος εκπαιδευτικού στον όροφο, όλοι/ες οι μαθητές/τριες κατεβαίνουν στο προαύλιο. Σε περίπτωση κακοκαιρίας ορίζονται από τον Σύλλογο Διδασκόντων χώροι για την παραμονή των παιδιών, κατά τα διαλείμματα.

Το διάλειμμα είναι χρόνος παιχνιδιού, ανάπτυξης προσωπικών σχέσεων, αλλά και ικανοποίησης σωματικών αναγκών. Οι μαθητές/τριες αλληλοεπιδρούν, και για οποιαδήποτε πρόβλημα ή δυσκολία αντιμετωπίζουν απευθύνονται στους/στις εφημερεύοντες/ουσες εκπαιδευτικούς ή στη Διεύθυνση του Σχολείου. Με το τέλος του διαλείμματος οι μαθητές/τριες κατευθύνονται προς την αίθουσά τους. Η αργοπορημένη προσέλευση μαθητή/τριας στην αίθουσα διδασκαλίας, εφόσον κρίνεται από τον/την διδάσκοντα/ουσα αδικαιολόγητη, λογίζεται ως απουσία, ο/η μαθητής/τρια προσέρχεται στο γραφείο της Διεύθυνσης, ενημερώνεται το Βιβλίο Ποινών καθώς και οι γονείς – κηδεμόνες.

### **Δ. Εμφάνιση**

Η εμφάνιση των μαθητών/τριών οφείλει να χαρακτηρίζεται από ευπρέπεια και να μην παρατηρείται το φαινόμενο της επίδειξης. Οι υπερβολές δε συνάδουν με τη μαθητική ιδιότητα. Ειδικά για το μάθημα της Φυσικής Αγωγής οι μαθητές/τριες οφείλουν να φορούν φόρμα και αθλητικά παπούτσια, σύμφωνα με τις υποδείξεις των καθηγητών Φυσικής Αγωγής.

### **Ε. Συμπεριφορά – Δικαιώματα – Υποχρεώσεις**

## **Η Διευθύντρια**

Σύμφωνα με την ισχύουσα νομοθεσία, (ν1340/2002, όπως έχει τροποποιηθεί και ισχύει),

- Είναι υπεύθυνη μαζί με τους εκπαιδευτικούς για την καθαριότητα και αισθητική των χώρων του Σχολείου, καθώς και για την προστασία της υγείας και ασφάλειας των μαθητών/τριών.
- Ενημερώνει τον Σύλλογο διδασκόντων για την Νομοθεσία που αφορά τη λειτουργία του Σχολείου και την εφαρμογή των προγραμμάτων εκπαίδευσης.
- Συμβάλλει στη δημιουργία δημοκρατικής συμπεριφοράς, κουλτούρας αποδοχής και συνεργασίας.
- Είναι υπεύθυνη σε συνεργασία με τους διδάσκοντες για την τήρηση του Εσωτερικού Κανονισμού Λειτουργίας της Σχολικής Μονάδας.
- Λαμβάνει μέριμνα για την εξασφάλιση παιδαγωγικών μέσων και εργαλείων, την καλή χρήση τους στη σχολική τάξη, τη λειτουργικότητα και την αντικατάστασή τους, σε περίπτωση φθοράς.

## **Οι εκπαιδευτικοί**

Οι εκπαιδευτικοί επιτελούν έργο υψηλής κοινωνικής ευθύνης. Σύμφωνα με την ισχύουσα νομοθεσία, (ν1340/2002, όπως έχει τροποποιηθεί και ισχύει), στο έργο τους περιλαμβάνονται εκπαίδευση, διδασκαλία, μάθηση και διαπαιδαγώγηση των μαθητών/τριών. Επειδή οι ανάγκες της κοινωνίας μεταβάλλονται με ταχείς ρυθμούς, για να μπορούν να ανταποκριθούν οι εκπαιδευτικοί παρακολουθούν τις εξελίξεις με διαρκή και έγκυρη επιμόρφωση.

- Διασφαλίζουν την ασφάλεια και την υγεία των μαθητών/τριών, εντός του σχολείου, καθώς και κατά τις σχολικές εκδηλώσεις και επισκέψεις
- Αντιμετωπίζουν τους/τις μαθητές/τριες με ευγένεια, κατανόηση και σεβασμό στην προσωπικότητά τους.
- Αντιμετωπίζουν τα παιδιά με δημοκρατικό πνεύμα, ισότιμα και δίκαια.
- Συμβάλλουν στη δημιουργία κουλτούρας συνεργασίας και εμπιστοσύνης.
- Εμπνέουν με το παράδειγμά τους.
- Διδάσκουν στα παιδιά τα γνωστικά αντικείμενα, σύμφωνα με τους σκοπούς και στόχους του εκπαιδευτικού μας συστήματος.
- Εφαρμόζουν σύγχρονες και κατάλληλες διδακτικές μεθόδους, ώστε να κινούν το ενδιαφέρον των μαθητών/τριών και να υπάρχει αποτελεσματικότητα.
- Συμβάλλουν στην επιτυχία των εκδηλώσεων που οργανώνονται από το σχολείο.
- Εμπλουτίζουν τις γνώσεις τους όσον αφορά τα διάφορα γνωστικά αντικείμενα και τις επιστήμες της Αγωγής.
- Συνεργάζονται με τους γονείς και τη Διεύθυνση του Σχολείου για την καλύτερη παιδαγωγική

αντιμετώπιση των προβλημάτων.

## **Οι μαθητές/τριες**

### **Πρόληψη φαινομένων Βίας και Σχολικού εκφοβισμού Παιδαγωγικός έλεγχος**

**(ν. 5029/2023 και ν.5056/2023), άρθρο 20, παρ 1,2, Υ.Α.102791/ΓΔ4/10-9-2024.**

Η ανάπτυξη θετικού σχολικού κλίματος είναι ένας σημαντικός παράγοντας της διαδικασίας αντιμετώπισης φαινομένων αποκλίνουσας συμπεριφοράς, βίας, παρενόχλησης, εξαναγκασμού και σχολικού εκφοβισμού στον σχολικό χώρο. Τα χαρακτηριστικά του θετικού και υγιούς σχολικού κλίματος είναι τα ακόλουθα:

- Προαγωγή ατμόσφαιρας αμοιβαίου σεβασμού, ενθάρρυνσης και υποστήριξης
- Δημιουργία προστατευτικού περιβάλλοντος που αποτρέπει τον εκφοβισμό
- Καλλιέργεια του της διαφορετικότητας.
- Προώθηση της συνεργασίας με φορείς.
- Σύνδεση του Σχολείου με την οικογενειακή ζωή.
- Προαγωγή της ισότητας και της συμμετοχής όλων..

Αποκλίσεις των μαθητών/τριών από τη δημοκρατική συμπεριφορά, τους κανόνες του σχολείου, τους όρους της ισότιμης συμμετοχής στη ζωή του σχολείου, από τον οφειλόμενο σεβασμό στον εκπαιδευτικό, στον/στη συμμαθητή/τρια, στη σχολική περιουσία θεωρούνται παραπτώματα. Τα σχολικά παραπτώματα αντιμετωπίζονται από το σχολείο, σύμφωνα με την ισχύουσα νομοθεσία και με γνώμονα την αρχή ότι η κατασταλτική αντιμετώπισή τους είναι η τελευταία επιλογή, χωρίς αυτό να σημαίνει ότι δε θα εφαρμόζονται κάθε φορά ανάλογα παιδαγωγικά μέτρα

**Τα θέματα αποκλίνουσας συμπεριφοράς** στο σχολείο είναι αντικείμενο συνεργασίας του εκπαιδευτικού του τμήματος με τη Σύμβουλο Σχολικής Ζωής, τη Διευθύντρια της Σχολικής Μονάδας, τον Σύλλογο Διδασκόντων και τη Σύμβουλο Εκπαίδευσης Παιδαγωγικής Ευθύνης, ώστε να υπάρξει η καλύτερη δυνατή παιδαγωγική αντιμετώπισή τους. Βασική αρχή κάθε απόφασης που λαμβάνεται είναι ο σεβασμός της προσωπικότητας και των δικαιωμάτων των παιδιών.

Ειδικότερα για **την πρόληψη και αντιμετώπιση φαινομένων βίας και σχολικού εκφοβισμού** (ν.5029/2023 «Ζούμε Αρμονικά Μαζί Σπάμε τη Σιωπή») (Ρυθμίσεις για την πρόληψη και αντιμετώπιση της βίας και του εκφοβισμού στο σχολείο και άλλες διατάξεις) το Σχολείο ακολουθεί το Πρωτόκολλο Διαχείρισης περιστατικών ενδοσχολικής βίας. Επίσης, σε λειτουργία είναι η ηλεκτρονική πλατφόρμα αναφορών περιστατικών ενδοσχολικής βίας και εκφοβισμού [stop-bylling.gov.gr](http://stop-bylling.gov.gr) για γονείς- κηδεμόνες και μαθητές/τριες.

Το Σχολείο ως φορέας αγωγής έχει καθήκον να λειτουργεί έτσι, ώστε οι μαθητές/τριες να συνειδητοποιήσουν ότι κάθε πράξη τους έχει συνέπειες, να μάθουν να αναλαμβάνουν την ευθύνη των

επιλογών τους και να γίνουν υπεύθυνοι πολίτες.

Τα θέματα αποκλίνουσας συμπεριφοράς των μαθητών/τριών στο Σχολείο αντιμετωπίζονται με βάση την κείμενη Νομοθεσία.(Άρθρο 28 παρ. 7 , 8 τ.Β΄ ΦΕΚ 5130/ Αριθμ. Πρωτ. 102791/ΓΔ4/10-09-2024 Υ.Α.)**Τα παιδαγωγικά μέτρα** που δύνανται να εφαρμοστούν με γνώμονα το συμφέρον των μαθητών/τριών που παρουσιάζουν αποκλίνουσα συμπεριφορά είναι τα ακόλουθα: προφορική παρατήρηση, β) επίπληξη, γ) ωριαία απομάκρυνση δ) αποβολή από τα μαθήματα μέχρι τρεις (3) ημέρες, ε) αποβολή από τα μαθήματα μέχρι πέντε (5) ημέρες, στ) αποκλεισμός από πάσης φύσεως δράσεις, εκδηλώσεις, αθλητικές δραστηριότητες, εκπαιδευτικές εκδρομές που διοργανώνει το σχολείο, σωρευτικώς ή διαζευκτικώς, εντός του τρέχοντος διδακτικού έτους, ζ) αλλαγή τμήματος και η) αλλαγή σχολικού περιβάλλοντος. Τα παραπάνω μπορούν να ισχύουν παράλληλα με τις δράσεις παιδαγωγικής μορφής, τις οποίες προτείνει ο Σύλλογος σε συνεργασία με την Ε.Δ.Υ.

### **Συγκεκριμένα για το Παιδαγωγικό μέτρο της Αποβολής ισχύουν τα ακόλουθα:**

**Ωριαία Αποβολή:** όταν σε μαθητή/τρια επιβληθεί το παιδαγωγικό μέτρο της ωριαίας αποβολής προέρχεται υποχρεωτικά στο Γραφείο, ενημερώνεται η Διεύθυνση του σχολείου, απασχολείται με ευθύνη κάποιου εκπαιδευτικού ή της Διευθύντριας, σημειώνεται απουσία και Ω.Α στο Απουσιολόγιο του τμήματος, *καταχωρίζεται* η απουσία και στο Βιβλίο Ποινών, καθώς και ένα σύντομο ιστορικό που οδήγησε στο Παιδαγωγικό μέτρο, ειδοποιούνται από τον/την διδάσκοντα/ουσα μετά τη λήξη του ωραρίου οι γονείς – κηδεμόνες.

Αν σε μαθητή/τρια επιβληθεί το Παιδαγωγικό μέτρο της ωριαίας αποβολής τρεις φορές (03) από τον/την ίδιο/α εκπαιδευτικό ή πέντε (05) φορές από διαφορετικό εκπαιδευτικό, τότε ο Σύλλογος διδασκόντων, κατά την κρίση του, δύναται να εφαρμόσει το Παιδαγωγικό μέτρο της αποβολής από μία (01) έως πέντε (05) ημέρες, με γνωστοποίηση στους γονείς – κηδεμόνες ότι επίκειται το μέτρο της αλλαγής τμήματος, αν δε σημειώνεται βελτίωση στη συμπεριφορά του/της μαθητή/τριας.

**Η συμπεριφορά των μαθητών/τριών** πρέπει να διέπεται από δημοκρατικό ήθος, σεβασμό στο εκπαιδευτικό, διοικητικό και βοηθητικό προσωπικό, στους συμμαθητές/τριες, στη σχολική περιουσία , καθώς και στην προσωπικότητά τους. Δεν είναι αποδεκτή στο σχολείο η βία και υπάρχει μηδενική ανοχή για κάθε είδος βίας (λεκτικής, σωματικής, ψυχολογικής ή άλλης μορφής). Ο αμοιβαίος σεβασμός, η αποδοχή της διαφορετικότητας, η συνεργασία του Σχολείου με φορείς και με τις οικογένειες των μαθητών/τριών αποτελούν χαρακτηριστικά θετικού και υγιούς κλίματος του σχολείου. Σε ένα τέτοιο κλίμα οι μαθητές/τριες οφείλουν να:

- Αποδίδουν σεβασμό, με τα λόγια και τις πράξεις τους, προς κάθε μέλος της σχολικής κοινότητας.
- Αποδέχονται πως κάθε μάθημα έχει τη δική του ιδιαίτερη παιδευτική αξία και αποδίδουν στο καθένα την απαιτούμενη προσοχή.
- Υποστηρίζουν και διεκδικούν τη δημοκρατική συμμετοχή τους στις διαδικασίες λήψης αποφάσεων στο πλαίσιο των αρμοδιοτήτων που τους δίνει η νομοθεσία, συμβάλλοντας στην εφαρμογή αυτών των αποφάσεων.
- Συμβάλλουν στην εμπέδωση ήρεμου, θετικού, συνεργατικού, συμπεριληπτικού, εποικοδομητικού σχολικού κλίματος.
- Επιδιώκουν και συμβάλλουν στην υιοθέτηση αειφορικών πρακτικών, όπως η εξοικονόμηση

ενέργειας, η ανακύκλωση υλικών και η συνετή χρήση των εκπαιδευτικών μέσων.

- Σε περιπτώσεις που γίνονται αποδέκτες ή παρατηρητές βίαιης λεκτικής, ψυχολογικής ή και σωματικής συμπεριφοράς αντιδρούν άμεσα και ακολουθούν τα εξής βήματα:
  1. Συζητούν άμεσα και ειρηνικά με όποιον έχει τέτοιου είδους συμπεριφορά.
  2. Απευθύνονται στον υπεύθυνο εκπαιδευτικό του τμήματος ή στη Σύμβουλο Σχολικής Ζωής.
  3. Απευθύνονται στη Διεύθυνση του Σχολείου.
- Κατά τη διάρκεια των μαθημάτων τηρούν τους κανόνες της τάξης. Συμμετέχουν ενεργά στην καθημερινή παιδευτική διαδικασία και δεν παρακαλούν το μάθημα, σεβόμενοι το δικαίωμα όλων στη μάθηση.
- Απευθύνονται στους εκπαιδευτικούς και στη Διεύθυνση του Σχολείου για όποιο πρόβλημα αντιμετωπίζουν και θέτει εμπόδια στην ήρεμη σχολική ζωή και πρόδό τους.
- Όταν έχουν ανάγκη να επικοινωνήσουν με τους γονείς τους το κάνουν, αφού ζητήσουν την άδεια, μέσω των τηλεφώνων του σχολείου.
- Σέβονται τα σχολικά βιβλία και δεν τα καταστρέφουν.
- Στις σχολικές εκδηλώσεις και γιορτές, αλλά και σε διδακτικές επισκέψεις, περιπάτους και εκδρομές ακολουθούν τους εκπαιδευτικούς και συμπεριφέρονται κόσμια.

Αν η συμπεριφορά του μαθητή και της μαθήτριας δεν εναρμονίζεται με την ιδιότητά του και αποκλίνει από την τήρηση του Εσωτερικού Κανονισμού του Σχολείου, τότε αντιμετωπίζει τον παιδαγωγικό έλεγχο, σύμφωνα με τις αρχές της Ψυχολογίας και της Παιδαγωγικής

## **ΣΤ. Αλλαθέματα**

*Χρήση κινητού τηλεφώνου (02791/ΓΑ4/2024 - ΦΕΚ 5130/Β/10-9-2024*

### **Επισημαίνεται ότι:**

- Απαγορεύεται η κατοχή και η χρήση κινητού τηλεφώνου για συνομιλία, βιντεοσκόπηση ή οποιαδήποτε άλλη χρήση εντός της Σχολικής Μονάδας.
- Οι μαθητές/τριες, αν έχουν κινητό μαζί τους, αυτό πρέπει να βρίσκεται στη τσάντα τους απενεργοποιημένο, πριν την είσοδό τους στο σχολείο και να τίθεται σε λειτουργία μόνο μετά την έξοδό τους από το σχολείο. Ο εκπαιδευτικός που αντιλαμβάνεται την κατοχή ή τη χρήση κινητού, εντός του χώρου του Σχολείου, ζητά από τον/την μαθητή/τρια να του το παραδώσει απενεργοποιημένο, το παραδίδει με τη σειρά του στη Διεύθυνση του Σχολείου, ειδοποιείται ο γονέας –κηδεμόνας να προσέλθει στη σχολική μονάδα και στον/στην μαθητή/τρια επιβάλλονται τα αντίστοιχα της πράξης του παιδαγωγικά μέτρα από τη Διεύθυνση του Σχολείου ή τον Σύλλογο διδασκόντων, σύμφωνα με την κείμενη Νομοθεσία.
- Οι μαθητές/τριες γνωρίζουν πως, αν αισθάνονται την ανάγκη να επικοινωνήσουν με τους γονείς τους για κάποιο σοβαρό λόγο, αυτό γίνεται με τη φροντίδα εκπαιδευτικού ή της Διευθύντριας από τα τηλέφωνα της Σχολικής Μονάδας.

Απαγορεύονται στο χώρο του Σχολείου τοκάπνισμα, η λήψη αλκοόλ και η χρήση άλλων εξαρτησιογόνων ουσιών. Η παρέκκλιση από τους κανόνες αυτούς συνεπάγεται την άμεση αξιοποίηση παιδαγωγικών μέτρων.

### **Z. Σχολικές εκδηλώσεις - δραστηριότητες**

Το σχολείο οργανώνει μια σειρά δραστηριοτήτων, εντός και εκτός σχολείου που στόχο έχουν τη σύνδεση σχολικής και κοινωνικής ζωής και γι αυτό είναι αναγκαίο να υπάρχει στην αρχή του σχολικού έτους σχεδιασμός που θα λαμβάνει υπόψη παιδαγωγικά κριτήρια. Μέσα από αυτές τις δραστηριότητες, τα παιδιά εμπλουτίζουν τις ήδη υπάρχουσες γνώσεις, τις συνδέουν με την καθημερινή ζωή, αποκτούν δεξιότητες ζωής, ευαισθητοποιούνται σε διάφορα κοινωνικά θέματα, διευρύνουν τους ορίζοντες τους και κάνουν πράξη όσα μαθαίνουν στα Προγράμματα Σχολικών Δραστηριοτήτων και στα Εργαστήρια Δεξιοτήτων. Το Σχολείο επιδιώκει την ευαισθητοποίηση των γονέων/κηδεμόνων και τη συμμετοχή όλων των μαθητών/τριών στις επετειακές, μορφωτικές, πολιτιστικές, αθλητικές εκδηλώσεις. Οι ενδοσχολικές εκδηλώσεις ή δραστηριότητες, η συμμετοχή σε Προγράμματα κ.λ.π. είναι καλό να γίνονται με πρωτοβουλία των ίδιων των μαθητών/ριων, εφόσον έχουν την έγκριση του Σχολείου και των γονέων, γιατί με αυτόν τον τρόπο αναλαμβάνουν ευθύνη και αναπτύσσουν πρωτοβουλία, δεξιότητες και ταλέντα. (Υ.Α. 109697/ΓΔ4/2024).

### **H. Απώλεια χρημάτων ή αντικειμένων αξίας**

Το σχολείο δε φέρει ευθύνη σε περίπτωση απώλειας χρημάτων ή αντικειμένων αξίας που οι μαθητές/τριες φέρνουν μαζί τους, γι αυτό τους συμβουλεύουμε και ενημερώνουμε τους γονείς-κηδεμόνες, ώστε να μην έχουν μαζί τους στο σχολείο τέτοιου είδους αντικείμενα.

## **4. Επικοινωνία και Συνεργασία Γονέων/Κηδεμόνων και σχολείου**

### **A. Σημασία της επικοινωνίας και της συνεργασίας Σχολείου – οικογένειας**

Πολύ σημαντική παράμετρος της συνολικής λειτουργίας του Σχολείου και του κλίματος που δημιουργείται είναι η επικοινωνία και η εποικοδομητική συνεργασία με τους γονείς / κηδεμόνες των μαθητών/τριών και με τον Σύλλογο Γονέων. Η εμπιστοσύνη του παιδιού στο Σχολείο ενισχύεται από τη θετική στάση των γονέων/κηδεμόνων προς το Σχολείο και τον εκπαιδευτικό.

Οι γονείς/κηδεμόνες είναι σημαντικό να συνεργάζονται στενά με το σχολείο, προκειμένου να παρακολουθούν την αγωγή και την επίδοση των παιδιών τους σε τακτική βάση, συμμετέχοντας στις ενημερωτικές συναντήσεις που οργανώνονται από το Σχολείο. Θεωρείται αυτονόητη η αγαστή συνεργασία των γονέων/κηδεμόνων με τους εκπαιδευτικούς, τη Διευθύντρια του σχολείου στην επίλυση ζητημάτων που τυχόν προκύπτουν. (Υ.Α. 109697/ΓΔ4/2024).

## **B. Σύλλογος Γονέων και Κηδεμόνων**

Οι γονείς/κηδεμόνες συγκροτούν τον Σύλλογο Γονέων και κηδεμόνων του σχολείου και συμμετέχουν αυτοδικαίως σε αυτόν. Ο Σύλλογος Γονέων και Κηδεμόνων βρίσκεται σε άμεση συνεργασία με την Διευθύντρια, τον Σύλλογο διδασκόντων του Σχολείου, καθώς και με την πρόεδρο της Δημοτικής Επιτροπής του Δήμου.

## **Γ. Σχολικό Συμβούλιο Νόμος 4823/2021 (ΦΕΚ Τεύχος Α' 136/03.08.2021)**

Σε κάθε σχολική μονάδα συγκροτείται Σχολικό Συμβούλιο, το οποίο συνεδριάζει τακτικά ή εκτάκτως και αποτελείται από τον/τη Διευθυντή/ντρια της Σχολικής Μονάδας, τρεις εκπροσώπους του Συλλόγου Διδασκόντων, έναν εκπρόσωπο του Διοικητικού Συμβουλίου του Συλλόγου Γονέων/Κηδεμόνων, δύο εκπροσώπους του οικείου Δήμου, καθώς και έναν εκπρόσωπο της μαθητικής κοινότητας. Έργο του Σχολικού Συμβουλίου είναι η εξασφάλιση της ομαλής λειτουργίας του Σχολείου με κάθε πρόσφορο τρόπο, η καθιέρωση τρόπων επικοινωνίας διδασκόντων και οικογενειών των μαθητών και του σχολικού περιβάλλοντος.

## **Δ. Η σημασία της σύμπραξης όλων**

Ένα ανοιχτό, συνεργατικό, συμπεριληπτικό και δημοκρατικό Σχολείο έχει ανάγκη από τη σύμπραξη όλων. (μαθητών/τριών, εκπαιδευτικών, Διεύθυνσης, Συλλόγου Γονέων και Κηδεμόνων, Σχολικής Επιτροπής και Τοπικής Αυτοδιοίκησης) για να επιτύχει την αποστολή του.

## **5. Πολιτική του Σχολείου για την προστασία από πιθανούς κινδύνους**

### **A. Αντιμετώπιση εκτάκτων αναγκών**

Η Διευθύντρια του Σχολείου, στην αρχή του σχολικού έτους σε συνεργασία με τον Σύλλογο Διδασκόντων/ουσών του Σχολείου, προβαίνει σε όλες τις απαιτούμενες ενέργειες που προβλέπονται για την αντιμετώπιση των έκτακτων αναγκών εντός του σχολικού χώρου.

Στις περιπτώσεις έκτακτης ανάγκης, κανένα παιδί δεν αποχωρεί από το Σχολείο μόνο του. Τα παιδιά παραδίδονται στους γονείς/κηδεμόνες τους. Ο κηδεμόνας πρέπει να υπογράψει ενώπιον της Διεύθυνσης του σχολείου κατά την έκτακτη παραλαβή του παιδιού του.

Όσον αφορά την προστασία από σεισμούς και φυσικά φαινόμενα, επικαιροποιείται τακτικά το Σχέδιο Μνημονίου Ενεργειών για τη Διαχείριση του Σεισμικού Κινδύνου του Σχολείου, με την υλοποίηση ασκήσεων ετοιμότητας κατά τη διάρκεια του σχολικού έτους. Επίσης, η Διευθύντρια ενημερώνει

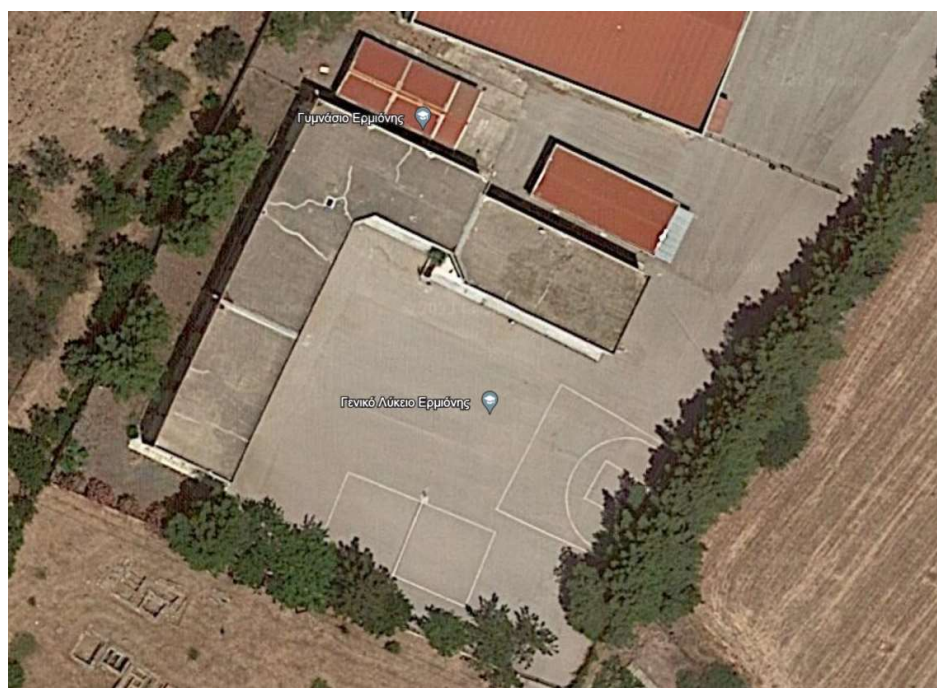


του/τις μαθητές/τριες, καθώς και τους γονείς/κηδεμόνες, για τους βασικούς κανόνες και τρόπους αντίδρασης κατά την εκδήλωση των φαινομένων αυτών.

Τέλος, σε καταστάσεις πανδημίας ή ακραίων-επικίνδυνων φαινομένων οι εκπαιδευτικοί, μαθητές/μαθήτριες, γονείς/κηδεμόνες, Διευθυντές/Διευθύντριες, Προϊστάμενοι/Προϊστάμενες οφείλουν να συμμορφώνονται και να ακολουθούν ρητά τις οδηγίες που εκδίδουν οι εκάστοτε αρμόδιοι φορείς/υπηρεσίες: π.χ. ΕΟΔΥ, ΥΠΑΙΘΑ, Υπουργείο Πολιτικής Προστασίας, κ.λ.π. για την εύρυθμη λειτουργία της σχολικής μονάδας και την ασφάλεια των μελών της.

## **B. Χώρος συγκέντρωσης σε περίπτωση ανάγκης**

### **Ενδεικτικό σχέδιο χώρου συγκέντρωσης**



## **Γ.Ειδικό σχέδιο αποχώρησης λόγω έκτακτων συνθηκών**

Σε περίπτωση έκτακτης ανάγκης, για την ασφάλεια των παιδιών έχει καταρτιστεί σχέδιο διαφυγής και προς τούτο πραγματοποιούνται τακτικά ασκήσεις ετοιμότητας.

## **Δ. Ασφάλεια και υγιεινή των σχολικών υποδομών.**

Με την έναρξη του σχολικού έτους ο Δ/ντης -ντρια προβαίνει, όπως και τα προηγούμενα σχ. έτη σε

αναφορές των διαπιστούμενων αναγκών για συντήρηση, επισκευή ή αντικατάσταση των σχολικών υποδομών καθώς και σε αίτημα για σεισμικό έλεγχο προς τους αρμόδιους φορείς σύμφωνα με το έγγραφο 62094/Α2/2-6-2023 και την κείμενη νομοθεσία, με σκοπό την ασφάλεια και υγιεινή των μελών της σχολικής κοινότητας.

Το σχολείο τηρεί αυστηρά τα σχετικά μνημόνια (σεισμικού κινδύνου, πυρασφάλειας κλπ) και κοινοποιεί στην ΔΔΕ Αργολίδας την ανταπόκριση των αρμοδίων φορέων στα αιτήματα-αναφορές για την αντιμετώπιση των υλικοτεχνικών αναγκών των σχολικών υποδομών.

### Πηγές

- Ν. 4692/2020, «Αναβάθμιση του Σχολείου και άλλες διατάξεις» (ΦΕΚ 111/Α/12-6-2020)
- ΦΕΚ5387/26-9-2024, «Πρότυπος Κανονισμός Λειτουργίας σχολικών μονάδων Πρωτοβάθμιας και Δευτεροβάθμιας Εκπαίδευσης
- Ν. 1566/1985 (ΦΕΚ 167/Α/30-9-1985)
- Αριθμ. 13423/ΓΔ4 (2)Εσωτερικός Κανονισμός Λειτουργίας σχολικών μονάδων Πρωτοβάθμιας και Δευτεροβάθμιας Εκπαίδευσης/Τεύχος Β΄ ΦΕΚ491/9-2-2021
- Αριθμ. 79942/ΓΔ4/31-5-2019 «Εγγραφές, μετεγγραφές, φοίτηση και θέματα οργάνωσης της σχολικής ζωής στα σχολεία της δευτεροβάθμιας εκπαίδευσης» (ΦΕΚ 2005/Β/31-5-2019)
- Φ.353.1/324/105657/Δ1/16-10-2002 (ΦΕΚ 1340/Β/16-10-2002)
- Φ.5130/2024/102791/ΓΔ4/10-9-2024

Ερμιόνη, 21-10-2024

Η Διευθύντρια

Παπασταύρου Καλλιόπη ΠΕ02

Εγκρίνεται

<p>             Η Σύμβουλος              Εκπαίδευσης Παιδαγωγικής              Ευθύνης                .....                Ημερομηνία:.....        </p>	<p>             Ο Διευθυντής Εκπαίδευσης.                .....                .....                Ημερομηνία:.....  </p>
-------------------------------------------------------------------------------------------------------------------------------------------------------------------------------------------------	-------------------------------------------------------------------------------------------------------------------------------------------------------