

## **ΕΣΩΤΕΡΙΚΟΣ ΚΑΝΟΝΙΣΜΟΣ ΛΕΙΤΟΥΡΓΙΑΣ**

Ενιαίο Ειδικό Επαγγελματικό Γυμνάσιο – Λύκειο Πύργου

ΤΑΥΤΟΤΗΤΑ ΤΟΥ ΣΧΟΛΕΙΟΥ	
Ενιαίο Ειδικό Επαγγελματικό Γυμνάσιο – Λύκειο Πύργου	Διεύθυνση Δευτεροβάθμιας Εκπαίδευσης Ν.Ηλείας
Κωδικός Σχολείου (Υ.ΠΑΙ.Θ.Α.)	1511001

ΣΤΟΙΧΕΙΑ			
Έδρα του Σχολείου		Μυρτιά Πύργου	
Τηλέφωνο		2621306159	
e-mail	mail@gym-ee-pyrgou.ilei.sch.gr	Ιστοσελίδα	gym-ee-pyrgou.ilei.sch.gr
Διευθύντρια Σχολικής Μονάδας		Δρακοπούλου Μαρία	
Πρόεδρος Συλλόγου Γονέων/Κηδεμόνων		(δεν έχει συσταθεί)	

## Περιεχόμενα

Εισαγωγή.....	4
Σύνταξη, έγκριση και τήρηση του Κανονισμού .....	4
Βασικές αρχές και στόχοι του Εσωτερικού Κανονισμού .....	4
Λειτουργία του σχολείου .....	5
I. Προσέλευση στο σχολείο.....	5
II. Παραμονή στο σχολείο .....	5
III. Αποχώρηση από το σχολείο .....	5
IV. Ωρολόγιο Πρόγραμμα του Σχολείου .....	6
V. Απουσίες μαθητών/τριών .....	6
VI. Διαδικασίες ενημέρωσης μαθητών/τριών, γονέων και κηδεμόνων.....	6
Συμπεριφορά μαθητών/τριών – Παιδαγωγικός Έλεγχος .....	6
Πρόληψη φαινομένων Βίας και Σχολικού Εκφοβισμού .....	7
Σχολικές Εκδηλώσεις – Δραστηριότητες.....	7
Προσωπικά δεδομένα.....	8
Φάρμακα και Ατυχήματα.....	8
Συνεργασία Σχολείου – Οικογένειας .....	8
Ποιότητα του σχολικού χώρου .....	9
Ειδικό σχέδιο αποχώρησης λόγω έκτακτων συνθηκών.....	9
Εσωτερικός Κανονισμός Λειτουργίας - Διαδικασίες διασφάλισης της εφαρμογής του .....	11



## **Εισαγωγή**

Ο Εσωτερικός Κανονισμός Λειτουργίας του Σχολείου (άρθρο 37, Ν.4692/2020) επιδιώκει να εξασφαλίζει τις προϋποθέσεις και τις συνθήκες που είναι απαραίτητες για την ομαλή λειτουργία της Σχολικής Μονάδας και την επίτευξη των παιδαγωγικών στόχων, βασιζόμενος σε όσα προβλέπονται από την κείμενη νομοθεσία που διέπει τη λειτουργία των σχολείων και τα ιδιαίτερα χαρακτηριστικά της Σχολικής Μονάδας.

## **Σύνταξη, έγκριση και τήρηση του Κανονισμού**

Ο Εσωτερικός Κανονισμός Λειτουργίας συντάχθηκε ύστερα από εισήγηση της Διευθύντριας του Σχολείου κ.Δρακοπούλου Μαρίας, με τη συμμετοχή όλων των μελών του Συλλόγου Διδασκόντων. Εγκρίθηκε με την υπ. αριθ. 29/19.10.2023 Πράξη του Συλλόγου Διδασκόντων, επικαιροποιήθηκε με την υπ. αριθ. 33/30.10.2023 λόγω της μεταστέγασης και ακολούθως έλαβε έγκριση από το Σύμβουλο Ειδικής Αγωγής και Ενταξιακής Εκπαίδευσης, που έχει την παιδαγωγική ευθύνη του σχολείου μας, καθώς και από τον Διευθυντή Εκπαίδευσης.

Με την έναρξη του σχολικού έτους, ο Εσωτερικός Κανονισμός κοινοποιείται σε όλους τους γονείς/ κηδεμόνες και αναρτάται στην ιστοσελίδα του σχολείου. Τα βασικά σημεία του, συζητούνται με τους μαθητές και τις μαθήτριες διεξοδικά. Η τήρησή του αποτελεί ευθύνη όλων και επικαιροποιείται ανά τακτά χρονικά διαστήματα.

## **Βασικές αρχές και στόχοι του Εσωτερικού Κανονισμού**

Η Σχολική Μονάδα αποτελώντας μια δημοκρατικά οργανωμένη κοινότητα, διασφαλίζει τη συνεργασία όλων των μελών της με αμοιβαίο σεβασμό και αποδοχή της προσωπικότητας κάθε μέλους της.

Οι όροι και οι κανόνες που περιλαμβάνονται, η κατανομή αρμοδιοτήτων και ευθυνών, δικαιωμάτων αλλά και υποχρεώσεων για όλα τα μέλη, εδραιώνουν τη δημοκρατική λειτουργία του σχολείου και διαμορφώνουν ένα παιδαγωγικό και διδακτικό κλίμα.

Με τον Εσωτερικό Κανονισμό Λειτουργίας επιδιώκεται η εξασφάλιση της σωματικής και συναισθηματικής ασφάλειας όλων των μελών, η διαμόρφωση υπεύθυνων προσωπικοτήτων που σέβονται τις ελευθερίες των άλλων και η συνεργασία, η θεμελίωση ενός υποστηρικτικού προς το εκπαιδευτικό έργο πλαίσιο, η διαμόρφωση υποστηρικτικού κλίματος και αποδοτικών συνθηκών διδασκαλίας.



## Λειτουργία του σχολείου

### I. Προσέλευση στο σχολείο

Η προσέλευση των μαθητών/τριών στο σχολείο πραγματοποιείται με μισθωμένα οχήματα από την Περιφέρεια Δυτικής Ελλάδας, από τις 8:00 π.μ. έως τις 8:15 π.μ. Με το χτύπημα του κουδουνιού οι μαθητές/τριες συγκεντρώνονται σε προκαθορισμένο χώρο, όπου γίνεται η πρωινή προσευχή και οι καθημερινές ανακοινώσεις. Με το τέλος των ανακοινώσεων οι μαθητές/τριες εισέρχονται στην τάξη τους.

### II. Παραμονή στο σχολείο


Κατά τις ώρες παραμονής των μαθητών/τριών στο σχολείο και για την ασφαλή άνοδο και κάθοδο των μαθητών/τριών στον όροφο, κάθε τμήμα συνοδεύεται από τον/την εκπαιδευτικό, όπως ορίζεται από το ωρολόγιο πρόγραμμα. Οι θέσεις των μαθητών/τριών στις αίθουσες διδασκαλίας και στα εργαστήρια καθορίζονται με βάση τις δυνατότητες και τις δυσκολίες των μαθητών/τριών. Επιπλέον ένα μέλος του Ειδικού Βοηθητικού Προσωπικού παραμένει κάθε διδακτική ώρα στο χώρο του πρώτου ορόφου. Κατά τη διάρκεια των διαλειμμάτων όλοι/ες οι μαθητές/τριές κατεβαίνουν στο ισόγειο, η καγκελόπορτα του κλιμακωστασίου κλείνει και ο εφημερεύων εκπαιδευτικός επιβλέπει. Η λειτουργία του ανελκυστήρα έχει ανασταλεί προσωρινώς λόγω τεχνικών ζητημάτων. Σε περίπτωση έκτακτης ανάγκης, ο νοσηλευτής ειδοποιείται από ασύρματο κουδούνι που υπάρχει στον πρώτο όροφο και στις αίθουσες βαρέως τύπου.

Λόγω της ύπαρξης λειτουργικών κενών και της παραμονής των μαθητών/τριών στο σχολείο λόγω συμμεταφοράς, μετά το πέρας του ωρολογίου προγράμματος του τμήματός τους, προβλέπεται η απασχόλησή τους από τους/τις εκπαιδευτικούς και η συμμετοχή τους σε προγράμματα που πραγματοποιούνται κατά το τρέχον σχολικό έτος.

### III. Αποχώρηση από το σχολείο

Οι μαθητές/τριες αποχωρούν από τη 1:10 μ.μ. ξανά με τα μισθωμένα οχήματα από την Περιφέρεια, εκτός αν παρουσιαστεί ανάγκη έκτακτης αποχώρησης, οπότε τότε αποχωρούν με τον κηδεμόνα, αφού υπογραφεί σχετική υπεύθυνη δήλωση. Οι εφημερεύοντες εκπαιδευτικοί και το Ειδικό Βοηθητικό Προσωπικό μεριμνούν για την ασφαλή μετάβαση των μαθητών/τριών στα οχήματά τους.

Επισημαίνεται ότι οι γονείς/κηδεμόνες δύνανται να αιτούνται πρόωγη αποχώρηση ή



καθυστερημένη προσέλευση στο πρόγραμμα του σχολείου για λόγους ιατρικής υποστήριξης ή θεραπευτικής παρέμβασης, κατόπιν βεβαίωσης από δημόσιο φορέα, από την οποία προκύπτει η ανάγκη της ανωτέρω απουσίας και ο ακριβής χρόνος αυτής. Ο φορέας που εκδίδει την βεβαίωση, όσο και ο φορέας υλοποίησης της θεραπευτικής παρέμβασης ή ιατρικής υποστήριξης πρέπει να είναι δημόσιοι φορείς. Για την πρόωρη αποχώρηση ενημερώνεται το σχολείο και συμπληρώνεται σχετικό έντυπο από το γονέα/ κηδεμόνα.

Δεν επιτρέπεται σε κανέναν εκτός από τους/ τις μαθητές/ τριες και το προσωπικό του σχολείου να βρίσκεται στο χώρο του σχολείου, εκτός αν προηγουμένως έχει ενημερώσει και έχει σχετική άδεια.

#### **IV. Ωρολόγιο Πρόγραμμα του Σχολείου**

Η Σχολική Μονάδα εφαρμόζει το Ωρολόγιο Πρόγραμμα, όπως αυτό ορίζεται από τις εγκυκλίους του Υ.ΠΑΙ.Θ.Α. Οι γονείς/κηδεμόνες ενημερώνονται εγκαίρως για τυχόν αλλαγές που πιθανόν να προκύψουν κατά τη διάρκεια του σχολικού έτους και αλλαγές που έχουν σχέση με την αλλαγή των εκπαιδευτικών και των γνωστικών αντικειμένων.

#### **V. Απουσίες μαθητών/τριών**

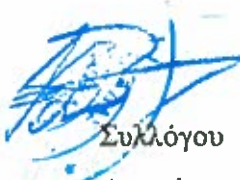
Η τακτική παρακολούθηση της φοίτησης των μαθητών/τριών είναι ευθύνη των γονέων και κηδεμόνων, οι οποίοι και οφείλουν να ενημερώνουν το σχολείο σε περίπτωση απουσίας των παιδιών.

#### **VI. Διαδικασίες ενημέρωσης μαθητών/τριών, γονέων και κηδεμόνων**

Η ενημέρωση μαθητών/τριών, γονέων και κηδεμόνων γίνεται μέσω ενημερωτικών σημειωμάτων ή βεβαιώσεων για διάφορα θέματα, τηλεφωνικά, όταν πρόκειται για έκτακτες περιπτώσεις, μέσω προγραμματισμένων επισκέψεων των γονέων/ κηδεμόνων αλλά και μέσω της ιστοσελίδας του Σχολείου.

#### **Συμπεριφορά μαθητών/τριών – Παιδαγωγικός Έλεγχος**

Η φοίτηση των μαθητών/τριών είναι υποχρεωτική. Οι μαθητές/τριες οφείλουν να υπακούν τους κανόνες του σχολείου, να σέβονται τους/τις εκπαιδευτικούς, τους/ τις συμμαθητές/ τριές τους καθώς και τη σχολική περιουσία. Το σχολείο αντιμετωπίζει την απόκλιση από τους κανόνες, σύμφωνα με την ισχύουσα νομοθεσία και σύμφωνα με τις σύγχρονες παιδαγωγικές αρχές. Όλα τα σχετικά θέματα αντιμετωπίζονται με συνεργασία του



Συλλόγου Διδασκόντων/ουσών, τη Διευθύντρια του σχολείου και το Σύμβουλο Ειδικής Αγωγής και Ενταξιακής Εκπαίδευσης, ώστε να αντιμετωπίζονται με τον καλύτερο δυνατό τρόπο, προς όφελος των μαθητών/ τριών. Για την αντιμετώπιση των μαθητών που παρουσιάζουν σοβαρές μαθησιακές δυσκολίες ή και προβλήματα συμπεριφοράς, οι εκπαιδευτικοί του τμήματος, το Συμβούλιο του τμήματος συνεργάζονται με τη Διευθύντρια του σχολείου, την ΕΔΥ του σχολείου, τους γονείς/κηδεμόνες, με τα οικείο Κ.Ε.Δ.Α.ΣΥ. και τον αρμόδιο Σύμβουλο Ειδικής Αγωγής και Ενταξιακής Εκπαίδευσης, καθώς και τις αρμόδιες υπηρεσίες και τους φορείς για την προστασία και την υποστήριξη των παιδιών και των οικογενειών τους. Η στενή συνεργασία σχολείου με γονείς και κηδεμόνες, είναι πάντα αναγκαία και επιβεβλημένη.

### **Πρόληψη φαινομένων Βίας και Σχολικού Εκφοβισμού**

Το σχολείο οφείλει να καλλιεργεί θετικό ψυχολογικό κλίμα, αποδοχή της διαφορετικότητας, τη συνεργασία μεταξύ των μελών της σχολικής κοινότητας και μεταξύ του σχολείου και της οικογένειας, ώστε να προλαμβάνονται φαινόμενα βίας, παρενόχλησης, εξαναγκασμού και σχολικού εκφοβισμού.

Η στρατηγική του ΕΝ.Ε.Ε.ΓΥ.Λ Πύργου απέναντι στον σχολικό εκφοβισμό οργανώνεται σε τρία επίπεδα:

- Σε επίπεδο ενημέρωσης και προαγωγής θετικού κλίματος (πρωτογενής πρόληψη).
- Σε επίπεδο παρέμβασης (δευτερογενής πρόληψη)
- Σε επίπεδο παρέμβασης σε συγκεκριμένους μαθητές που ενεπλάκησαν σε τέτοια περιστατικά.

Η ΕΔΥ του σχολείου συνεδριάζει σε μηνιαία βάση και σε έκτακτες συνεδριάσεις όποτε κρίνεται σκόπιμο προκειμένου να καταρτίσει πλάνο δράσεων για την αντιμετώπιση του φαινομένου.

### **Σχολικές Εκδηλώσεις – Δραστηριότητες**

Οι σχολικές εκδηλώσεις και οι σχολικές δράσεις, εκδρομές και περίπατοι οργανώνονται με βάση τα ενδιαφέροντα και τις ικανότητες των μαθητών/ τριών και συνδέονται με την κοινωνική ζωή, προκειμένου να εμπλουτιστούν οι υπάρχουσες γνώσεις, να αποκτήσουν κοινωνικές δεξιότητες και να ευαισθητοποιηθούν σε κοινωνικά θέματα. Στόχος είναι η εμπλοκή των μαθητών/ τριών στην οργάνωση και την υλοποίηση των εκδηλώσεων και των δραστηριοτήτων, ώστε να νιώσουν υπεύθυνοι/ ες και να αναδείξουν δεξιότητες, που αφορούν τον πραγματικό κόσμο και την μετέπειτα ενήλικη ζωή. Επιπλέον υλοποιούνται



Πολιτιστικά Προγράμματα, Προγράμματα Αγωγής Υγείας και άλλα, προκειμένου να εμπλουτιστούν με βιωματικό τρόπο, τόσο οι γνώσεις των μαθητών/τριών, αλλά και να ενισχυθούν οι κοινωνικές και οι δεξιότητες επικοινωνίας.

### **Προσωπικά δεδομένα**

Τηρείται απαραίτητα η ισχύουσα νομοθεσία για τα προσωπικά δεδομένα όλων των μελών της σχολικής μονάδας και φυλάσσεται στο αρχείο του σχολείου γραπτή συγκατάθεση γονέων ως προς τη συλλογή, επεξεργασία και δημοσιοποίηση οπτικού υλικού των μαθητών.

### **Φάρμακα και Ατυχήματα**

Η απαραίτητη χορήγηση φαρμακευτικής αγωγής κατά το σχολικό ωράριο πραγματοποιείται με ευθύνη του Σχολικού Νοσηλευτή κατόπιν έγγραφης συγκατάθεσης του γονέα/κηδεμόνα και ύστερα από προσκόμιση ιατρικής βεβαίωσης του θεράποντα ιατρού σχετική με τη δοσολογία και τη χρονική διάρκεια της αγωγής. Σε περίπτωση απουσίας του Σχολικού Νοσηλευτή, η αγωγή χορηγείται απ' τη διευθύντρια του σχολείου κατόπιν συναίνεσης του γονέα/κηδεμόνα. Η παροχή πρώτων βοηθειών σε μικροατυχήματα πραγματοποιείται με ευθύνη του Σχολικού Νοσηλευτή και αν κριθεί απαραίτητο καλείται το ΕΚΑΒ.

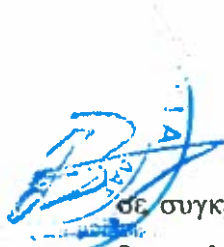
### **Συνεργασία Σχολείου – Οικογένειας**

Το σχολείο μας βρίσκεται στη διάθεση και σε συνεχή συνεργασία με τις οικογένειες των μαθητών/τριών. Για οποιοδήποτε θέμα προκύψει σχετικά με τους/τις μαθητές/τριές, ο πρώτος που ενημερώνεται είναι ο γονέας/κηδεμόνας, ο οποίος και πρέπει να συνεργαστεί με το σχολείο. Επιδιώκουμε οι γονείς να είναι συνεργάτες μας στο εκπαιδευτικό έργο του σχολείου. Ωστόσο, Σύλλογος γονέων και κηδεμόνων δεν έχει συσταθεί στο σχολείο μας γι' αυτό και γίνεται προσπάθεια από πλευράς Σχολικής Μονάδας, να συσταθεί, με τη συνεργασία των περισσότερο ενεργών γονέων/κηδεμόνων.

Οι γονείς/κηδεμόνες οφείλουν να επικαιροποιούν τα στοιχεία επικοινωνίας τους (τηλέφωνα, mail) και να γνωστοποιούν τυχόν αλλαγή διεύθυνσης κατοικίας ώστε να γίνεται η απαραίτητη αλλαγή στη Διεύθυνση Ανάπτυξης για τη μεταφορά τους με μισθωμένα οχήματα. Σε έκτακτη ανάγκη θα πρέπει να έχουν φροντίσει είτε οι ίδιοι είτε πρόσωπα που έχουν εξουσιοδοτήσει, να είναι άμεσα διαθέσιμα.

Δημιουργήθηκαν «τετράδια επικοινωνίας» με την οικογένεια, τα οποία μοιράστηκαν





σε συγκεκριμένους μαθητές ως εναλλακτικός τρόπος επικοινωνίας. Με αυτόν τον τρόπο διασφαλίζουμε ότι οι γονείς/ κηδεμόνες καθημερινά, ανοίγοντας το τετράδιο μπορούν να αναζητήσουν χωρίς να χαθεί ή να ξεχαστεί οποιοδήποτε ενημερωτικό σημείωμα (π.χ. ωρολόγιο πρόγραμμα, σημειώματα για εκδηλώσεις, δράσεις, περιπάτους, υπεύθυνες δηλώσεις συγκατάθεσης για υπογραφή κ.α.). Για επείγοντα και σοβαρά ζητήματα που αφορούν τη φοίτηση, την υγεία ή την πρόοδο του/ της μαθητή/ τριας και άλλα παιδαγωγικά θέματα ΔΕΝ χρησιμοποιείται ο παραπάνω τρόπος.

Οι γονείς/ κηδεμόνες είναι απαραίτητο να διαβάζουν προσεκτικά τις ανακοινώσεις του σχολείου ώστε να ενημερώνονται και για τα θέματα λειτουργίας του σχολείου. Οφείλουν να προσέρχονται υποχρεωτικά στο τέλος του κάθε τετραμήνου.

### **Ποιότητα του σχολικού χώρου**

Η ποιότητα του σχολικού χώρου οφείλει να προστατεύεται από τους/ τις μαθητές/ τριες. Συγκεκριμένα οι μαθητές/ τριες οφείλουν να διατηρούν καθαρούς τους χώρους των αιθουσών, του προαύλειου χώρου και των εργαστηρίων, αλλά και οι εκπαιδευτικοί να διαμορφώνουν το χώρο ανάλογα, προκειμένου να ενισχύονται οι εκπαιδευτικές δυνατότητες των παιδιών. Επιπλέον, οι εκπαιδευτικοί υπενθυμίζουν το σεβασμό στη δημόσια περιουσία, οποιαδήποτε φθορά ελέγχεται και η δαπάνη αποκατάστασης επιβαρύνει το γονέα/ κηδεμόνα. Επίσης οι εκπαιδευτικοί λειτουργούν ως πρότυπο στους μαθητές.

Σε περίπτωση ανάγκης, οι μαθητές/ τριες και οι εκπαιδευτικοί συγκεντρώνονται προς την πλευρά των γηπέδων μπάσκετ, δίπλα στην παιδική χαρά.

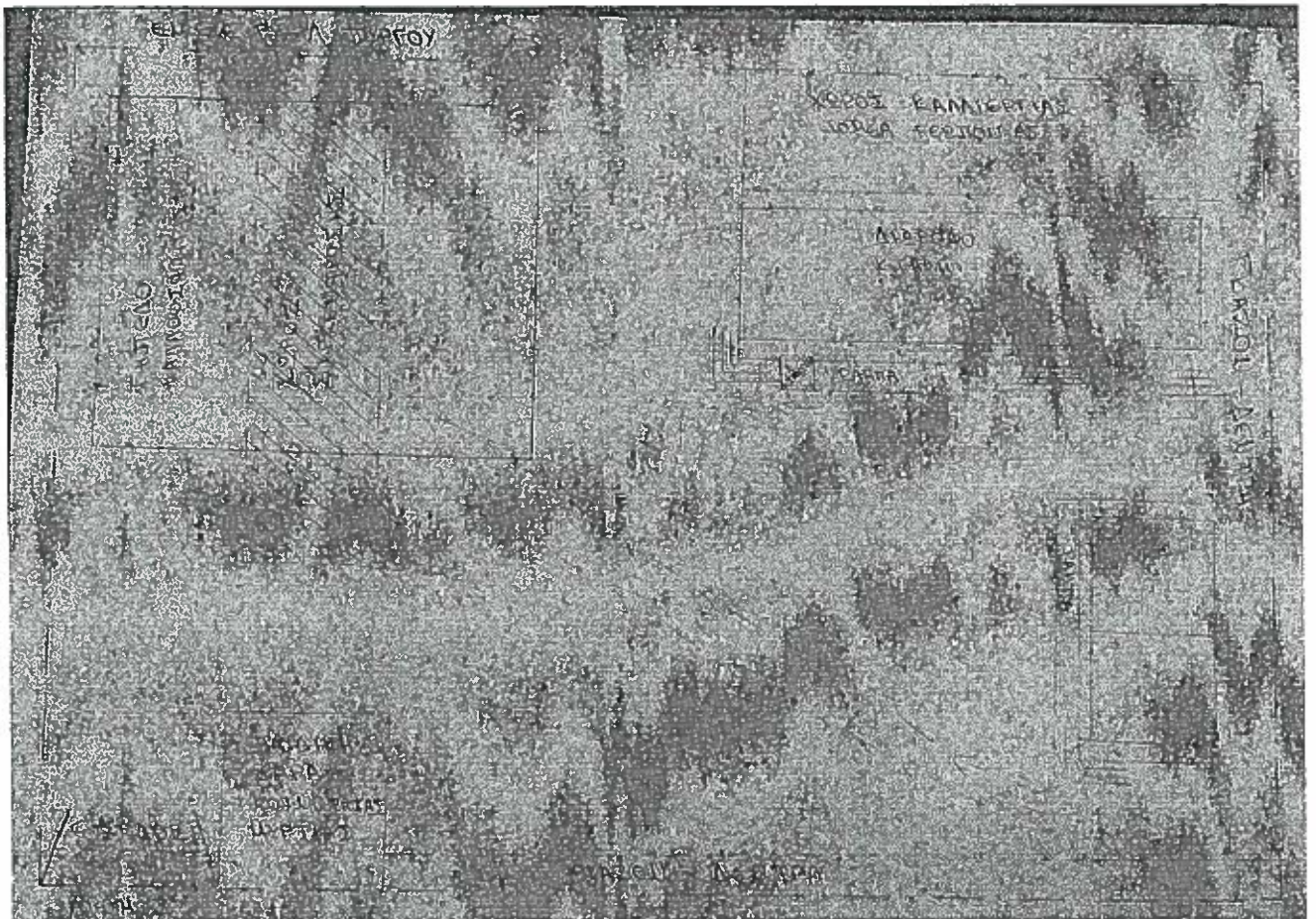
### **Ειδικό σχέδιο αποχώρησης λόγω έκτακτων συνθηκών**

Για την προστασία από σεισμούς και συνοδά φυσικά φαινόμενα επικαιροποιείται τακτικά το Σχέδιο Μνημονίου Ενεργειών για τη διαχείριση του Σεισμικού Κινδύνου καθώς και ο Εσωτερικός Κανονισμός Σχολικής Μονάδας με το Μνημόνιο Ενεργειών για τη διαχείριση πυρκαγιών, ακραίων καιρικών φαινομένων, τεχνολογικών καταστροφών και ΧΒΡΠ περιστατικών και υλοποιούνται ασκήσεις ετοιμότητας κατά τη διάρκεια του σχολικού έτους.

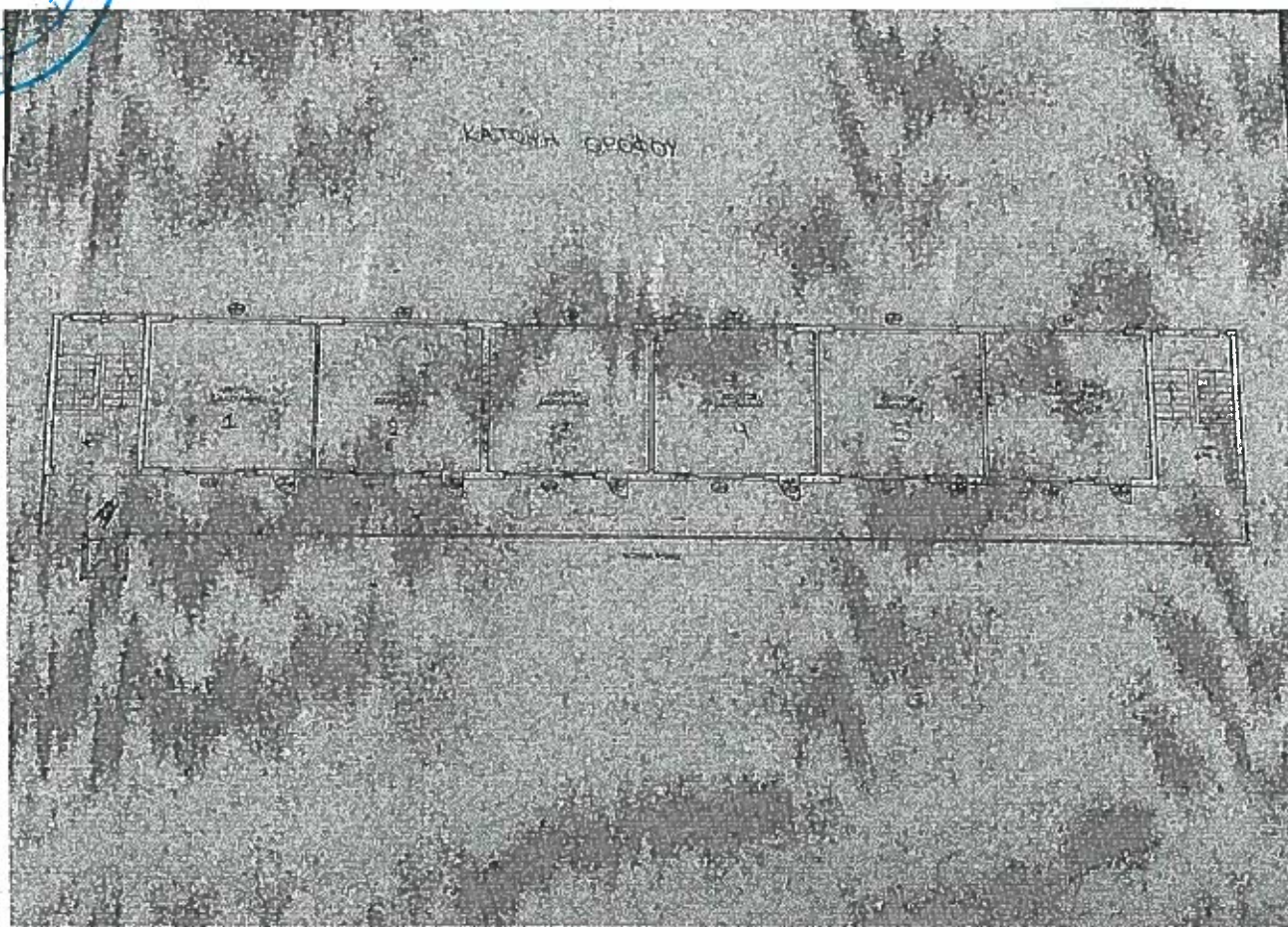
Τέλος, σε καταστάσεις πανδημίας ή ακραίων-επικίνδυνων φαινομένων οι εκπαιδευτικοί, μαθητές/μαθήτριες, γονείς/κηδεμόνες, Διευθύντρια, Υποδιευθύντρια οφείλουν να συμμορφώνονται και να ακολουθούν ρητά τις οδηγίες που εκδίδουν οι εκάστοτε αρμόδιοι φορείς/υπηρεσίες: π.χ. ΕΟΔΥ, Υ.ΠΑΙ.Θ.Α., Υπουργείο Πολιτικής

Προστασίας, κ.λ.π. για την εύρυθμη λειτουργία της σχολικής μονάδας και την ασφάλεια των μελών της.

Ένα ενδεικτικό σχέδιο του χώρου συγκέντρωσης και του σχεδίου διαφυγής σε περίπτωση έκτακτης ανάγκης, παρατίθεται παρακάτω.







### **Εσωτερικός Κανονισμός Λειτουργίας - Διαδικασίες διασφάλισης της εφαρμογής του**

Ο κοινά συμφωνημένος Κανονισμός βασίζεται στην ισχύουσα νομοθεσία και στις σύγχρονες παιδαγωγικές και διδακτικές αρχές. Η τήρησή του από όλους τους παράγοντες του Σχολείου (μαθητές/μαθήτριες, εκπαιδευτικούς, άλλο επιστημονικό προσωπικό, γονείς/κηδεμόνες, βοηθητικό προσωπικό) με αμοιβαίο σεβασμό στον διακριτό θεσμικό ρόλο τους αποτελεί προϋπόθεση της εύρυθμης λειτουργίας του σχολείου και είναι το θεμέλιο πάνω στο οποίο μπορεί το Σχολείο να οικοδομήσει για να πετύχει τους στόχους και το όραμά του.

Θέματα που ανακύπτουν και δεν προβλέπονται από τον εσωτερικό κανονισμό, αντιμετωπίζονται κατά περίπτωση από τη διεύθυνση του σχολείου και το σύλλογο, σύμφωνα με τις αρχές της παιδαγωγικής επιστήμης και την κείμενη νομοθεσία.

**Για θέματα ασφάλειας σχετιζόμενα με την υποδομή του κτηρίου έχουν σταλεί αιτήματα προς επίλυση στις αρμόδιες υπηρεσίες που αφορούν.**

Εγκρίνεται

Απόφαση πρακτικού συνέλευσης διδασκόντων: 29/19.10.2023  
33/30.10.2023

Ημερομηνία: 30.10.2023

Η διευθύντρια



Δρακοπούλου Μαρία

Ημερομηνία: Μυρτιά, 30/10/2023

Σύμβουλος Ειδικής Αγωγής και Ενταξιακής  
Εκπαίδευσης

Αναστόπουλος Αναστάσιος

Ημερομηνία:

20.12.2023

Διευθυντής Εκπαίδευσης  
Ζέρβας Ανδρέας



Ημερομηνία: