

ΕΝ.Ε.Ε.ΓΥ-Α ΗΓΟΥΜΕΝΙΤΣΑΣ

ΕΣΩΤΕΡΙΚΟΣ  
ΚΑΝΟΝΙΣΜΟΣ  
ΛΕΙΤΟΥΡΓΙΑΣ 2024-  
2025

ΣΤΟΙΧΕΙ Α			
Έδρα Σχολείου (Διεύθυνση)		Ηγουμενίτσα, Νέα Σελεύκεια	
Τηλέφωνο	2665027858	e-mail	gymeeig@sch.gr
Διευθυντής Σχολικής Μονάδας		Τσιρώνης Θωμάς	

ΤΑΥΤΟΤΗΤΑ ΤΟΥ ΣΧΟΛΕΙΟΥ		
ΕΝ.Ε.ΕΓΥ-Λ ΗΓΟΥΜΕΝΙΤΣΑΣ		Δ/ΝΣΗ Β'/ΘΜΙΑΣ ΕΚΠΑΙΔΕΥΣΗΣ ΘΕΣΠΡΩΤΙΑΣ
	ΚΩΔΙΚΟΣ ΣΧΟΛΕΙΟΥ	<b>1811201</b>

## Περιεχόμενα

### Εισαγωγή

Σύνταξη, έγκριση και τήρηση του Κανονισμού. Ταυτότητα και όραμα του σχολείου μας  
Βασικές αρχές και στόχοι του Εσωτερικού Κανονισμού Λειτουργίας

#### **1. Φοίτηση-Διδακτικό Ωράριο-Προσέλευση-Παραμονή-Αποχώρηση από το Σχολείο**

- 1.1 Φοίτηση
- 1.2 Ωρολόγια – Αναλυτικά Προγράμματα
- 1.3 Διδακτικό Ωράριο
- 1.4 Προσέλευση μαθητών/μαθητριών στο Σχολείο
- 1.5 Διάλειμμα
- 1.6 Αποχώρηση μαθητών/μαθητριών από το Σχολείο

#### **2. Συμπεριφορά μαθητών/μαθητριών-Παιδαγωγικός Έλεγχος**

- 2.1 Συμπεριφορά μαθητών
- 2.2 Παιδαγωγικός έλεγχος

#### **3. Πρόληψη φαινομένων Βίας και Σχολικού Εκφοβισμού**

#### **4. Σχολικές Εκδηλώσεις-Δραστηριότητες**

#### **5. Συνεργασία Σχολείου Οικογένειας-Συλλόγου Γονέων/Κηδεμόνων**

- 5.1 Σημασία της επικοινωνίας και της συνεργασίας Σχολείου-Οικογένειας
- 5.2 Διαδικασίες ενημέρωσης και επικοινωνίας Σχολείου και Γονέων/Κηδεμόνων
- 5.3 Σύλλογος Γονέων και Κηδεμόνων
- 5.4 Σχολικό Συμβούλιο
- 5.5 Η σημασία της σύμπραξης όλων

#### **6. Ποιότητα του σχολικού χώρου**

#### **7. Υποχρεώσεις-Δικαιώματα**

- 7.1 Διευθυντής
- 7.2 Εκπαιδευτικοί
- 7.3 Γονείς-Κηδεμόνες

#### **8. Νέα Ψηφιακά Εργαλεία**

- 8.1 Ψηφιακή Βεβαίωση Φοίτησης
- 8.2 Ψηφιακή Πλατφόρμα για την αντιμετώπιση της ενδοσχολικής βίας και των φαινομένων εκφοβισμού
- 8.3 Ψηφιακή Ενημέρωση γονέων/κηδεμόνων

#### **9. Άλλα θέματα**

- 9.1 Προσωπικά δεδομένα
- 9.2 Εμβολιασμός μαθητών/μαθητριών-Α.Δ.Υ.Μ
- 9.3 Σίτιση μαθητών

#### **10. Πολιτική του Σχολείου για την προστασία από πιθανούς κινδύνους**

10.1 Αντιμετώπιση έκτακτων αναγκών

**11. Εσωτερικός Κανονισμός Λειτουργίας-Διαδικασίες διασφάλισης της εφαρμογής του**

# ΕΣΩΤΕΡΙΚΟΣ ΚΑΝΟΝΙΣΜΟΣ ΛΕΙΤΟΥΡΓΙΑΣ

## Εισαγωγή

Ο Εσωτερικός Κανονισμός Λειτουργίας του Σχολείου (άρθρο 37, Ν.4692/2020) αποσκοπεί στη θεμελίωση ενός πλαισίου που υποστηρίζει το εκπαιδευτικό έργο συμβάλλοντας στην απρόσκοπτη συμμετοχή όλων στην εκπαιδευτική διαδικασία, στη διαμόρφωση κλίματος που στηρίζει την ολόπλευρη ανάπτυξη της προσωπικότητας των μαθητών/τριών καλλιεργώντας δεξιότητες, όπως η δημιουργικότητα, ο αυτοέλεγχος, η συνεργασία, η ενσυναίσθηση, η αλληλεγγύη, ο αμοιβαίος σεβασμός, η αποδοχή της διαφορετικότητας, η περιβαλλοντική συνείδηση, και η εξασφάλιση της σωματικής ασφάλειας και της συναισθηματικής πλήρωσης όλων των μελών της σχολικής κοινότητας. Ο Κανονισμός του σχολικού έτους 2024-2025, ως συνέχεια και τροποποίηση του Ειδικού Κανονισμού Λειτουργίας (30-10-2020), συμμορφώνεται με τις κατευθυντήριες γραμμές της πολιτείας για τη λειτουργία των δημόσιων και ιδιωτικών σχολείων, ενσωματώνει σύγχρονες παιδαγωγικές αρχές και προσαρμόζεται στις ιδιαιτερότητες του σχολείου και της τοπικής κοινότητας.

Φιλοσοφία του σχολείου αποτελεί η ολόπλευρη ανάπτυξη των μαθητών/-τριών, η διαρκής ενίσχυση των γνωστικών, συναισθηματικών και κοινωνικών δεξιοτήτων τους, η καλλιέργεια της κριτικής σκέψης, του ομαδικού πνεύματος, της ατομικής υπευθυνότητας, αλλά, πρωτίστως, η πλήρης αξιοποίηση των δυνατοτήτων των μαθητών/-τριών με αναπηρίες ή ιδιαίτερες εκπαιδευτικές ανάγκες

## **Σύνταξη, έγκριση και τήρηση του Κανονισμού.**

Ο Εσωτερικός Κανονισμός Λειτουργίας, κατ' εφαρμογή της υπ. αριθμ. Υπ. Απόφαση 109697/ΓΔ4/2024, συντάχθηκε ύστερα από εισήγηση του Διευθυντή του Σχολείου, με τη συμμετοχή όλων των μελών του Συλλόγου Διδασκόντων, των μελών του Διοικητικού Συμβουλίου του Συλλόγου Γονέων και Κηδεμόνων, καθώς και εκπροσώπου του Δήμου Ηγουμενίτσας. Έχει εγκριθεί από τον Συντονιστή Εκπαιδευτικού Έργου που έχει την παιδαγωγική ευθύνη του σχολείου, αλλά και από τον Διευθυντή Εκπαίδευσης Θεσπρωτίας.

Ο Εσωτερικός Κανονισμός Λειτουργίας, με την έναρξη του σχολικού έτους, κοινοποιείται σε όλους του γονείς/κηδεμόνες και αναρτάται με την έναρξη του σχολικού έτους στον ιστότοπο του Σχολείου. Μια συνοπτική μορφή του διανέμεται και συζητείται διεξοδικά με όλους τους/τις μαθητές/μαθήτριες του Σχολείου. Η ακριβής τήρησή του αποτελεί ευθύνη και υποχρέωση της Διεύθυνσης του σχολείου, των εκπαιδευτικών, των μαθητών/τριών και των γονέων/ κηδεμόνων/ ασκούντων την επιμέλεια.

Ο Κανονισμός επικαιροποιείται σε τακτά χρονικά διαστήματα, μέσω της προβλεπόμενης από τον νόμο συμμετοχικής διαδικασίας όλων των μελών της σχολικής κοινότητας, έτσι ώστε να συμπεριλαμβάνει νέες νομοθετικές ρυθμίσεις, να ανταποκρίνεται στις αλλαγές των συνθηκών λειτουργίας του Σχολείου και τις, κατά καιρούς, αποφάσεις των αρμόδιων συλλογικών οργάνων του.

## **Βασικές αρχές και στόχοι του Εσωτερικού Κανονισμού Λειτουργίας**

Ο Κανονισμός, περιλαμβάνει όρους και κανόνες, κατανομή αρμοδιοτήτων και ευθυνών, δικαιωμάτων και υποχρεώσεων, για όλα τα μέλη της σχολικής κοινότητας έτσι ώστε να διαμορφώνεται στο σχολείο ένα παιδαγωγικό και διδακτικό κλίμα που διευκολύνει την απρόσκοπτη, μεθοδική και αποτελεσματική λειτουργία του. Ταυτόχρονα οι δυσκολίες και τα

προβλήματα που προκύπτουν αντιμετωπίζονται από τα μέλη της σχολικής κοινότητας ως προκλήσεις και ευκαιρίες βελτίωσης, ανάπτυξης και ενδυνάμωσης παιδαγωγικών, διδακτικών, και άλλων πρακτικών.

Βασικοί στόχοι του Κανονισμού είναι οι μαθητές/μαθήτριες να διαμορφώσουν την προσωπικότητά τους, να διαπαιδαγωγηθούν με τον καλύτερο δυνατό τρόπο και να αποκτήσουν δεξιότητες οι οποίες έχουν βασικό και κυρίαρχο ρόλο στη μαθησιακή διαδικασία και ταυτόχρονα αποτελούν δεξιότητες ζωής, όπως η δημιουργικότητα, ο αυτοέλεγχος, η συναίσθηση της ευθύνης, η συνεργασία, η ενσυναίσθηση, ο αμοιβαίος σεβασμός, η αλληλοκατανόηση, η αποδοχή της διαφορετικότητας, ο σεβασμός όλων σε κοινούς συμφωνημένους κανόνες, η περιβαλλοντική συνείδηση, η προστασία της υγείας, καθώς και η εδραίωση της ισότητας, της αλληλεγγύης και της δημοκρατίας.

Μέσω των συμφωνημένων αρχών/κατευθύνσεων του Κανονισμού του Σχολείου μας επιδιώκεται:

- Να εξασφαλίζεται ένα υποστηρικτικό πλαίσιο για να πραγματοποιείται με επιτυχία το εκπαιδευτικό έργο και η απρόσκοπτη συμμετοχή όλων στην εκπαιδευτική διαδικασία.
- Να καλλιεργείται κατάλληλο κλίμα για την ανάπτυξη της προσωπικότητας του/της κάθε μαθητή/μαθήτριας αλλά και όλων των μελών της σχολικής κοινότητας.
- Να διασφαλίζεται η σωματική και ψυχική υγεία όλων των μελών της σχολικής κοινότητας.
- Να δημιουργούνται οι συνθήκες αξιοπρεπών και αποδοτικών συνθηκών διδασκαλίας, μάθησης και εργασίας.

## **Άρθρο 1. Φοίτηση - Ωρολόγια/Αναλυτικά Προγράμματα - Διδακτικό ωράριο - Προσέλευση/παραμονή στο σχολείο και αποχώρηση**

### **1.1 Φοίτηση**

Στο σχολείο εγγράφονται, κατόπιν γνωμάτευσης του ΚΕΔΑΣΥ, μαθητές/-τριες με αναπηρία ή/και ειδικές εκπαιδευτικές ανάγκες, οι οποίοι επωφελούνται από τα ωρολόγια και αναλυτικά προγράμματα της συγκεκριμένης δομής, και μέσα από την ακαδημαϊκή και επαγγελματική εκπαίδευση μπορούν να οδηγηθούν σε μεταλυκειακές δομές εκπαίδευσης και σε ανεξάρτητη ή εποπτευόμενη εργασία. Η φοίτηση των μαθητών/μαθητριών είναι υποχρεωτική και εποπτεύεται από τον/την εκπαιδευτικό της τάξης, ο οποίος/η οποία καταγράφει τις καθημερινές απουσίες και τις καταχωρίζει στο πληροφοριακό σύστημα του ΥΠΑΙΘ. Όπως προβλέπεται στο ΦΕΚ 5130/τ.β./10-09-2024 με θέμα: «Ρύθμιση θεμάτων που αφορούν στην οργάνωση των σχολικών μονάδων της Δευτεροβάθμιας Εκπαίδευσης»:

- Ο/Η μαθητής/-τρια μπορεί να κάνει συνολικά 114 απουσίες, εκ των οποίων οι 64 θα πρέπει να είναι δικαιολογημένες
- Έως δύο συνεχόμενες ημέρες η δικαιολόγηση των απουσιών μπορεί να γίνει με μια απλή δήλωση του γονέα ή κηδεμόνα εντός 10 εργάσιμων ημερών. Οι γονείς/κηδεμόνες μπορούν να δικαιολογήσουν τις απουσίες μέχρι 5 ημέρες συνολικά για όλο το διδακτικό έτος. Για πάνω από 2 συνεχόμενες ημέρες απαιτείται ιατρική γνωμάτευση.
- Για μαθητές με αναπηρία ή/και ειδικές εκπαιδευτικές ανάγκες υπάρχει προσαύξηση 30% στο σύνολο των απουσιών.

### **1.2 Ωρολόγια - Αναλυτικά Προγράμματα**

Τα ωρολόγια προγράμματα των Γυμνασίων των Ενιαίων Ειδικών Επαγγελματικών Γυμνασίων-Λυκείων συντάσσονται με βάση την υπό στοιχεία 103832/Δ3/26-08-2021 Υ.Α. (Β΄ 4037) με θέμα: «Ωρολόγιο Πρόγραμμα των μαθημάτων του Γυμνασίου ΕΝ.Ε.Ε.ΓΥ.-Λ. - «Εργαστήρια Δεξιοτήτων στην Δευτεροβάθμια Εκπαίδευση». Τα ωρολόγια προγράμματα των Λυκείων των Ενιαίων Ειδικών

Επαγγελματικών Γυμνασίων-Λυκείων συντάσσονται με βάση την υπό στοιχεία 136986/Δ3/20-08-2018 Υ.Α. (Β´ 3791) με θέμα: «Ωρολόγια προγράμματα του Λυκείου των Ενιαίων Ειδικών Επαγγελματικών Γυμνασίων – Λυκείων (ΕΝ.Ε.Ε.ΓΥ.-Λ.)» καθώς και σύμφωνα με τα ΦΕΚ 4140/τ.Β´/20-09-2018 και ΦΕΚ 723/τ.Β´/04-03-2019.

Το ΕΝ.Ε.Ε.ΓΥ.-Λ. περιλαμβάνει τις τάξεις Α', Β', Γ', Δ' Γυμνασίου και τις τάξεις Α', Β', Γ', Δ' Λυκείου. Στις τάξεις Α', Β', Γ', Δ' Γυμνασίου του Ενιαίου Ειδικού Επαγγελματικού Γυμνασίου-Λυκείου εφαρμόζονται τα ωρολόγια και αναλυτικά προγράμματα των Γυμνασίων γενικής εκπαίδευσης, όπως διαμορφώνονται ύστερα από εισήγηση της Διεύθυνσης Ειδικής Αγωγής & Εκπαίδευσης και σχετική γνωμοδότηση του Ινστιτούτου Εκπαιδευτικής Πολιτικής.

Η Α' τάξη Λυκείου του Ενιαίου Ειδικού Επαγγελματικού Γυμνασίου-Λυκείου έχει ενιαίο πρόγραμμα με μαθήματα γενικής παιδείας, μαθήματα προσανατολισμού και μαθήματα επιλογής. Οι Β' και Γ' τάξεις του Λυκείου διαχωρίζονται σε τομείς σπουδών και διδάσκονται μαθήματα γενικής παιδείας και τεχνολογικά – επαγγελματικά μαθήματα του τομέα (θεωρητικά και εργαστηριακά). Η Δ' τάξη διαχωρίζεται σε ειδικότητες και διδάσκονται μαθήματα γενικής παιδείας και μαθήματα ειδικότητας (θεωρητικά και εργαστηριακά). Στη Σχολική Μονάδα λειτουργεί τομέας Γεωπονίας, με ειδικότητα Φυτικής Παραγωγής.

Την ουσιαστική, αλλά και την τυπική ευθύνη απέναντι στο σχολείο και την πολιτεία για τη φοίτηση των μαθητών, φέρουν κατά το νόμο οι γονείς/κηδεμόνες τους.

### 1.3 Διδακτικό ωράριο

Η έναρξη, η λήξη, η διάρκεια μαθημάτων του υποχρεωτικού προγράμματος, τα διαλείμματα, ο χρόνος διδασκαλίας κάθε διδακτικού αντικειμένου, καθώς και η έναρξη και λήξη του διδακτικού έτους καθορίζονται από τις κείμενες διατάξεις και αποφάσεις του ΥΠΑΙΘ. Ανακοινώνονται στους γονείς και τα παιδιά με την έναρξη του διδακτικού έτους και αναρτώνται στην ιστοσελίδα του Σχολείου. Για το σχολικό έτος 2024-2025 το πρόγραμμα του σχολείου μας διαμορφώνεται ως εξής:

Η υποδοχή των μαθητών και των μαθητριών στο σχολείο: 08.00' - 08.15'.

#### ΠΡΟΓΡΑΜΜΑ

ΩΡΕΣ	ΕΙΣΟΔΟΣ	ΕΞΟΔΟΣ	ΔΙΑΡΚΕΙΑ
1 <sup>η</sup>	08:15	09:00	45'
Διάλειμμα 5 λεπτών			
2 <sup>η</sup>	09:05	09:45	40'
Διάλειμμα 20 λεπτών (δεκατιανό)			
3 <sup>η</sup>	10:05	10:45	40'
Διάλειμμα 10 λεπτών			
4 <sup>η</sup>	10:55	11:40	45'
Διάλειμμα 10 λεπτών			
5 <sup>η</sup>	11:50	12:30	40'
Διάλειμμα 10 λεπτών			
6 <sup>η</sup>	12:40	13:15	35'

Κατά τις ημέρες που το σχολείο έχει 7ωρο, κατ' εφαρμογή της υπ. αριθμ. 103832/26-08-2021 απόφασης του Υπουργείου Παιδείας, το διδακτικό ωράριο διαμορφώνεται ως εξής:

ΩΡΕΣ	ΕΙΣΟΔΟΣ	ΕΞΟΔΟΣ	ΔΙΑΡΚΕΙΑ
1 <sup>η</sup>	08:15	09:00	45'
Διάλειμμα 5 λεπτών			
2 <sup>η</sup>	09:05	09:45	40'
Διάλειμμα 15 λεπτών (δεκατιανό)			
3 <sup>η</sup>	10:00	10:35	35'
Διάλειμμα 5 λεπτών			
4 <sup>η</sup>	10:40	11:15	35'
Διάλειμμα 5 λεπτών			
5 <sup>η</sup>	11:20	11:55	35'
Διάλειμμα 5 λεπτών			
6 <sup>η</sup>	12:00	12:35	35'
Διάλειμμα 5 λεπτών			
7 <sup>η</sup>	12:40	13:15	35'

#### 1.4 Προσέλευση μαθητών/μαθητριών στο Σχολείο

Η έγκαιρη προσέλευση των μαθητών/τριών στο σχολείο, η αποχώρησή τους, καθώς και η τακτική και ανελλιπή φοίτηση αποτελούν βασικά στοιχεία της εκπαιδευτικής διαδικασίας. Οι μαθητές/τριες προσέρχονται στο σχολείο πριν από την έναρξη των μαθημάτων, ενώ όσοι/ες προσέρχονται με καθυστέρηση παραμένουν σε καθορισμένο, εκ των προτέρων, χώρο στο σχολείο και εισέρχονται στην τάξη τους, μετά την ολοκλήρωση της διδακτικής ώρας. Η καθυστερημένη προσέλευση μαθητή/τριας μετά την είσοδο του/της εκπαιδευτικού στην αίθουσα θεωρείται απουσία.

Ειδικότερα:

- Η ώρα προσέλευσης για τους μαθητές είναι 08:00' έως 08:15'. Οι μαθητές εισέρχονται στο Σχολείο από την κεντρική αυλόπορτα.
- Μετά το ηχητικό σήμα (κουδούνι), με ευθύνη του Διευθυντή, κλείνει η είσοδος του σχολείου. Κατά τη διάρκεια του χρόνου προσέλευσης των μαθητών/μαθητριών δεν παρευρίσκεται, χωρίς άδεια, στον χώρο του σχολείου, κανένας επισκέπτης.

#### 1.5 Διάλειμμα

Το διάλειμμα είναι χρόνος παιχνιδιού, ανάπτυξης κοινωνικών σχέσεων, αλλά και χρόνος ικανοποίησης βιολογικών αναγκών (φαγητό, νερό, πλύσιμο χεριών). Οι μαθητές και οι μαθήτριες αλληλεπιδρούν, παίζουν αρμονικά και οποιοδήποτε πρόβλημα ή δυσκολία αντιμετωπίζεται από τους εφημερεύοντες εκπαιδευτικούς που βρίσκονται στο προαύλιο.

- Κατά τη διάρκεια του διαλείμματος δεν επιτρέπεται κανένας ανήλικος ή ενήλικος να παρακολουθεί, να συνομιλεί ή να δίνει αντικείμενα σε μαθητές και μαθήτριες του σχολείου από τα κάγκελα του προαυλίου χώρου. Εάν επιθυμεί να δώσει φαγητό στο παιδί του παραδίδεται αυτό από τον γονέα/κηδεμόνα σε εφημερεύοντα εκπαιδευτικό του σχολείου.
- Το κουδούνι για διάλειμμα σημαίνει με ευθύνη των εφημερευόντων εκπαιδευτικών. Οι εφημερεύοντες εκπαιδευτικοί, εξέρχονται για διάλειμμα μαζί με τους μαθητές του τμήματός τους.



- Με το χτύπημα του κουδουνιού, οι μαθητές παίρνουν τα απαραίτητα είδη τους και ο εκπαιδευτικός, αφού κλειδώσει την αίθουσα, συνοδεύει τους μαθητές στο χώρο διαλείμματος.
- Σε περίπτωση κακοκαιρίας έχει προκαθοριστεί ως χώρος παραμονής των μαθητών το ισόγειο (χώρος μπροστά από τις αίθουσες).
- Μόλις χτυπήσει το κουδούνι για μάθημα, οι μαθητές/μαθήτριες παραλαμβάνονται από τους εκπαιδευτικούς με τους οποίους έχουν μάθημα και συνοδεύονται στην αίθουσα διδασκαλίας.

## 1.6 Αποχώρηση μαθητών/μαθητριών από το Σχολείο

Οι μαθητές/τριες δεν επιτρέπεται να αποχωρήσουν από το σχολείο πριν από τη λήξη των μαθημάτων, χωρίς άδεια. Αν παρουσιαστεί ανάγκη έκτακτης αποχώρησης, κατά τη διάρκεια του σχολικού ωραρίου (π.χ. ασθένεια), ενημερώνεται ο/η γονέας/κηδεμόνας/ασκών την επιμέλεια για να παραλάβει το παιδί του/της, εφόσον αυτό είναι ανήλικο, και το παραλαμβάνει αφού πρώτα ενυπόγραφα δηλώσει ενώπιον της Διεύθυνσης της σχολικής μονάδας το γεγονός αυτό.

Οι εκπαιδευτικοί που διδάσκουν την τελευταία ώρα με το Ειδικό Βοηθητικό Προσωπικό συνοδεύουν τους μαθητές στους προκαθορισμένους χώρους αναχώρησης και συγκεκριμένα: στην κεντρική αυλόπορτα για να παραληφθούν από τα ταξί, λεωφορεία ή γονείς/κηδεμόνες

Σε καθημερινή βάση ο/η υπεύθυνος εκπαιδευτικός για την ασφαλή αναχώρηση των μαθητών που μεταφέρονται με ταξί ή παραλαμβάνονται από τους γονείς/κηδεμόνες είναι το Ειδικό Βοηθητικό Προσωπικό με τους εφημερεύοντες εκπαιδευτικούς. Ο Διευθυντής του Σχολείου επιβλέπει την αποχώρηση έως ότου αναχωρήσουν όλοι οι μαθητές.

- Οι μαθητές και οι μαθήτριες που συνοδεύονται καθημερινά κατά την αποχώρησή τους περιμένουν τον γονέα/κηδεμόνα τους και δε φεύγουν ποτέ από το Σχολείο χωρίς τη συνοδεία τους.
- Οι γονείς/κηδεμόνες προσέρχονται έγκαιρα για την παραλαβή των μαθητών και των μαθητριών και παραμένουν έξω από την είσοδο του σχολείου, χωρίς να παρεμποδίζουν τη διαδικασία αποχώρησης. Κάθε καθυστέρηση στην προσέλευση των συνοδών δημιουργεί κινδύνους για την ασφάλεια των μαθητών/μαθητριών που ολοκληρώνουν το πρόγραμμά τους .
- Σε περιπτώσεις δυσμενών καιρικών συνθηκών το σχολείο προβλέπει χώρους αναμονής (υπόστεγο), ώστε να μειωθεί στο ελάχιστο η έκθεση γονέων και μαθητών στις καιρικές συνθήκες, δίχως να τεθεί σε κίνδυνο η ασφάλεια των μαθητών.

## Άρθρο 2. Συμπεριφορά μαθητών/τριών-Παιδαγωγικός έλεγχος

### 2.1 Συμπεριφορά μαθητών

Αποκλίσεις των μαθητών/τριών από τη δημοκρατική συμπεριφορά, τους κανόνες του σχολείου, τους όρους της ισότιμης συμμετοχής στη ζωή του σχολείου, από τον οφειλόμενο σεβασμό στον/στην εκπαιδευτικό, στον/ στην συμμαθητή/τρια, στη σχολική περιουσία, θεωρούνται σχολικά παραπτώματα. Τα σχολικά παραπτώματα αντιμετωπίζονται από το σχολείο σύμφωνα με την ισχύουσα νομοθεσία (ΦΕΚ Α 5130/10.09.2024, Ν. 5029/2023, ΦΕΚ Α 55 - 10.03.2023) και με γνώμονα την αρχή ότι η κατασταλτική αντιμετώπιση αυτών των φαινομένων

είναι η τελευταία επιλογή, χωρίς όμως να αποκλείεται η εφαρμογή των κάθε φορά ισχυόντων παιδαγωγικών μέτρων.

Τα θέματα αποκλίνουσας συμπεριφοράς των μαθητών/τριών στο σχολείο αποτελούν αντικείμενο συνεργασίας του/της εκπαιδευτικού της τάξης με τον/τη Σύμβουλο Σχολικής Ζωής, τον Διευθυντή της σχολικής μονάδας, τον Σύλλογο Διδασκόντων/ουσών και τον Σύμβουλο Εκπαίδευσης Παιδαγωγικής Ευθύνης, προκειμένου να υπάρξει η καλύτερη δυνατή παιδαγωγική αντιμετώπισή τους. Σε κάθε περίπτωση και πριν από οποιαδήποτε απόφαση, λαμβάνεται υπόψη η βασική αρχή του σεβασμού της προσωπικότητας και των δικαιωμάτων των μαθητών/τριών.

#### **Στο μέτρο του εφικτού:**

- Οι μαθητές οφείλουν να δείχνουν δημοκρατική συμπεριφορά, να εφαρμόζουν τους κανόνες του Σχολείου, να σέβονται και να προάγουν την ισότιμη συμμετοχή στη ζωή του Σχολείου όλων των συμμαθητών τους, να σέβονται τους εκπαιδευτικούς, τους συμμαθητές τους και τη σχολική περιουσία.
- Η συμπεριφορά των μαθητών/τριών, κατά τη διάρκεια του μαθήματος, είναι ευγενική και κόσμια, προς όλους τους εκπαιδευτικούς και συμμαθητές/τριες τους και οφείλουν να τηρούν, τους από κοινού, συμφωνημένους κανόνες συμπεριφοράς της τάξης τους.
- Συνεισφέρουν με την όλη συμπεριφορά τους στη διαμόρφωση του παιδαγωγικού κλίματος εκείνου, όπου όλοι θα εργάζονται μέσα σε κλίμα δημοκρατίας, ειρήνης, αποδοχής, ασφάλειας, αλληλοβοήθειας, συνεργασίας και ελευθερίας να δοκιμάζουν το καινούριο (καινοτομίες).
- Δείχνουν, κατά τη διάρκεια του μαθήματος την απαιτούμενη προσοχή και δε σχολιάζουν αρνητικά τις απαντήσεις των συμμαθητών τους, που κατά τη γνώμη τους είναι λανθασμένες.
- Οι μαθητές συνεισφέρουν με τη στάση τους, στη δημιουργία συνθηκών ηρεμίας την ώρα του μαθήματος, προσέχοντας πάντα να παίρνουν το λόγο από τον εκπαιδευτικό και να περιμένουν τη σειρά τους για να μιλήσουν. Αποδίδουν σεβασμό, με τα λόγια και τις πράξεις τους, προς κάθε μέλος της σχολικής κοινότητας.
- Κατά τη διάρκεια των μαθημάτων τηρούν τους κανόνες της τάξης. Συμμετέχουν ενεργά στην καθημερινή εκπαιδευτική διδακτική διαδικασία και δεν παρακωλύουν το μάθημα, σεβόμενοι το δικαίωμα των συμμαθητών/συμμαθητριών για μάθηση.
- Απευθύνονται στους/στις εκπαιδευτικούς και στη Διεύθυνση του Σχολείου και ζητούν τη βοήθειά τους, για κάθε πρόβλημα που τους απασχολεί και τους δημιουργεί εμπόδιο στη σχολική ζωή και πρόσοδό τους
- Συμβάλλουν στην υιοθέτηση αειφόρων πρακτικών, όπως εξοικονόμηση ενέργειας και ανακύκλωση υλικών.
- Επικοινωνούν, όταν υπάρχει ανάγκη, με τους γονείς τους, μέσω των τηλεφώνων του Σχολείου, αφού ζητήσουν άδεια.

#### **Συμπεριφορά των μαθητών κατά τη διάρκεια των διαλειμμάτων .**

- Εξέρχονται της αίθουσας συντεταγμένα, αφού έχουν φροντίσει να πάρουν τα απαραίτητα είδη τους και πάντα συνοδεύονται από τους εκπαιδευτικούς που διδάσκουν τη συγκεκριμένη ώρα.
- Στους διαδρόμους του Σχολείου περπατούν ήρεμα και ανεβοκατεβαίνουν προσεκτικά τις σκάλες.
- Οι αίθουσες παραμένουν κλειδωμένες και κανένας μαθητής δε μένει μέσα μόνος του.
- Οι μαθητές κατά τη διάρκεια των διαλειμμάτων ικανοποιούν τις φυσικές τους ανάγκες- τρώνε το φαγητό τους, πίνουν το νερό τους, πηγαίνουν στην τουαλέτα.

- Το διάλειμμα είναι κυρίως ώρα παιχνιδιού για τους μαθητές. Οι μαθητές επιβάλλεται να παίζουν χωρίς να μαλώνουν, να χειροδικούν, να χειρονομούν ή να ασκούν οποιασδήποτε είδους βία (λεκτικής, σωματικής, ψυχολογικής).
- Τα παιχνίδια που παίζουν οι μαθητές, με ευθύνη των εφημερευόντων εκπαιδευτικών, θα πρέπει να μην απαιτούν υπερβολική δύναμη και κυρίως να μην περιέχουν κίνδυνο.
- Οι μεγαλύτεροι μαθητές βοηθούν και προστατεύουν τους μικρότερους μαθητές. Προστατεύουν ενεργητικά όλους όσους τυχόν δέχονται πειράγματα ή άλλου είδους βία από τους συμμαθητές τους και αναφέρουν στους εφημερεύοντες εκπαιδευτικούς όλους όσους συμπεριφέρονται με άσχημο τρόπο.
- Για οποιοδήποτε πρόβλημα προκύψει την ώρα του διαλείμματος οι μαθητές οφείλουν να απευθύνονται στους εφημερεύοντες εκπαιδευτικούς.

## 2.2 Παιδαγωγικός έλεγχος

Αποκλίσεις των μαθητών από τη δημοκρατική συμπεριφορά, από τους κανόνες του Σχολείου, από τους όρους της ισότιμης συμμετοχής στη ζωή του Σχολείου, από τον οφειλόμενο σεβασμό στον/στην εκπαιδευτικό, στον συμμαθητή/συμμαθήτριά, στη σχολική περιουσία θεωρούνται σχολικά παραπτώματα. Τα σχολικά παραπτώματα αντιμετωπίζονται από το Σχολείο με την ισχύουσα νομοθεσία (ΦΕΚ Α 5130/10.09.2024, Ν. 5029/2023, ΦΕΚ Α 55 - 10.03.2023) και με γνώμονα την αρχή ότι η κατασταλτική αντιμετώπιση αυτών των φαινομένων πρέπει να είναι η τελευταία επιλογή ως παιδαγωγικό μέτρο. Η βιβλιογραφία και οι πρακτικές των εκπαιδευτικών εστιάζουν στην ενίσχυση της επιθυμητής συμπεριφοράς και όχι στην αποθάρρυνση της ανεπιθύμητης.

Σημαντική είναι η προώθηση της αυτορρύθμισης των μαθητών και όχι η επιβολή κανόνων μέσω του εκπαιδευτικού-αστυφύλακα. Οι μαθητές πρέπει να γνωρίζουν ποια συμπεριφορά είναι ανεκτή και ποια όχι από το σχολείο και να συνειδητοποιήσουν ότι κάθε πράξη τους έχει τις επιπτώσεις της ανάλογα με τη σοβαρότητά της. Έτσι μαθαίνουν να αναλαμβάνουν την ευθύνη των επιλογών τους και να γίνουν υπεύθυνοι πολίτες.

Στο πλαίσιο αυτό, η σχολική μονάδα θα διαμορφώνει-επικαιροποιεί, από την αρχή της σχολικής χρονιάς, με τη συμβολή και συνεργασία όλων των συμμετεχόντων (Εκπαιδευτικών, Διευθυντή, Ειδικού Εκπαιδευτικού Προσωπικού, Συντονιστή Εκπαιδευτικού Έργου), ένα ορισμένο πλαίσιο διαχείρισης και αντιμετώπισης περιστατικών μη αποδεκτής συμπεριφοράς, το οποίο θα είναι νομότυπο, ευέλικτο, θα βασίζεται στις αρχές της Παιδαγωγικής και θα περιλαμβάνει τα Πρωτόκολλα Συνεργασίας του Σχολείου με τα υπόλοιπα υποστηρικτικά δίκτυα φορέων (ΚΕΔΑΣΥ, Ψυχοκοινωνικών Υπηρεσιών του Δήμου κ.λπ). Στόχος της συνεργασίας μεταξύ των δικτύων και της σχολικής κοινότητας είναι ο σχεδιασμός και η ανάπτυξη στοχευμένων δράσεων-προγραμμάτων, μέσα στη σχολική κοινότητα.

- Ανάλογα με τη βαρύτητα της μη αποδεκτής συμπεριφοράς, τα περιστατικά θα γίνονται αντικείμενο χειρισμού σε επίπεδο τάξης από τον εκπαιδευτικό, με τη συνδρομή του ειδικού εκπαιδευτικού προσωπικού του Σχολείου (Ψυχολόγου-Κοινωνικού Λειτουργού), από τον Διευθυντή Σχολείου, από τον Σύλλογο Διδασκόντων, με τη συνδρομή, του Κ.Ε.Δ.Α.Σ.Υ και του Συντονιστή Ειδικής Αγωγής και Ενταξιακής Εκπαίδευσης.

*Αντιμετώπιση μη αποδεκτής συμπεριφοράς σε επίπεδο τάξης:*

- Ο εκπαιδευτικός απευθύνεται, στον μαθητή (1<sup>η</sup> και 2<sup>η</sup> φορά), υπενθυμίζοντάς του τα όρια και τους κανόνες της τάξης-Σχολείου.
- Ο εκπαιδευτικός απευθύνεται στο Ειδικό Εκπαιδευτικό Προσωπικό του Σχολείου (Ψυχολόγο-Κοινωνικό Λειτουργό-Λογοθεραπευτή), για τη λήψη ανατροφοδότησης για την

αντιμετώπιση της μη αποδεκτής συμπεριφοράς, ενημερώνει τη Διεύθυνση του Σχολείου και τους γονείς του μαθητή.

● Εφαρμόζει στην πράξη όλα όσα προτείνονται από το Ειδικό Εκπαιδευτικό Προσωπικό του Σχολείου.

#### *Αντιμετώπιση μη αποδεκτής συμπεριφοράς σε επίπεδο Διευθυντή:*

- Ο Διευθυντής του Σχολείου καλεί τον μαθητή, υπενθυμίζοντάς του τα όρια και τους κανόνες του Σχολείου, ενημερώνει γραπτώς τους γονείς/κηδεμόνες του μαθητή και τους καλεί στο Σχολείο για κοινή αντιμετώπιση του προβλήματος.
- Εφαρμόζεται από τον εκπαιδευτικό της τάξης σε συνεργασία με το Ειδικό Εκπαιδευτικό Προσωπικό του Σχολείου, χωρίς να στιγματίζεται ο μαθητής, εκπαιδευτικό πρόγραμμα διαχείρισης προβληματικής συμπεριφοράς με τη σύμφωνη γνώμη γονέων/κηδεμόνων.
- Εάν παρά τη λήψη των παραπάνω μέτρων ο μαθητής, δε βελτιώσει τη συμπεριφορά του το θέμα παραπέμπεται προς συζήτηση στον Σύλλογο Διδασκόντων.

#### *Αντιμετώπιση μη αποδεκτής συμπεριφοράς σε επίπεδο Συλλόγου Διδασκόντων:*

- Ο Σύλλογος Διδασκόντων καλεί τους γονείς/κηδεμόνες του μαθητή και από κοινού προσπαθούν να αντιμετωπίσουν το πρόβλημα.
- Ο Σύλλογος καλεί, αν απαιτηθεί, τον Σύμβουλο Ειδικής Αγωγής και τους γονείς/κηδεμόνες σε ειδική συνεδρίαση αντιμετώπισης του προβλήματος.
- Μετά την αναλυτική εξέταση του θέματος και τη λήψη όλων των απαιτούμενων μέτρων, ο Σύλλογος Διδασκόντων παίρνει την τελική απόφαση.
- Ο Σύλλογος Διδασκόντων μπορεί να αποφασίσει, αν το πρόβλημα είναι ιδιαίτερα σοβαρό και επαναλαμβανόμενο, την αλλαγή τμήματος του μαθητή.
- Ο Σύλλογος Διδασκόντων μπορεί να αποφασίσει, με τη σύμφωνη γνώμη των γονέων/κηδεμόνων, την αλλαγή σχολικού περιβάλλοντος του μαθητή.
- Οι γονείς/κηδεμόνες ενημερώνονται από το Σχολείο για την όποια μη αποδεκτή συμπεριφορά των παιδιών τους και των ενεργειών που θα αναληφθούν.
- Η στενή συνεργασία σχολείου-γονέων/κηδεμόνων είναι πάντα αναγκαία και επιβεβλημένη.

Έμφαση δίνεται και στην εφαρμογή ενός ολοκληρωμένου πλαισίου στρατηγικών πρόληψης, το οποίο βασίζεται στην καλλιέργεια της αλληλεγγύης, την ανάπτυξη των επικοινωνιακών δεξιοτήτων των μαθητών και την ενίσχυση του ομαδικού πνεύματος. Αυτές οι στρατηγικές έχουν ως στόχο τη δημιουργία ενός υγιούς παιδαγωγικού περιβάλλοντος, όπου η συνεργασία και ο αμοιβαίος σεβασμός αποτελούν θεμελιώδεις αρχές της καθημερινής σχολικής ζωής. Τα προληπτικά μέτρα που υιοθετούνται περιλαμβάνουν την ενίσχυση της σχέσης εμπιστοσύνης ανάμεσα σε μαθητές και εκπαιδευτικούς, καθώς και τη συστηματική παρακολούθηση του σχολικού κλίματος, με σκοπό τον έγκαιρο εντοπισμό τυχόν εντάσεων ή ανισορροπιών. Η σχολική κοινότητα προάγει την άμεση και έγκαιρη παρέμβαση σε καταστάσεις που μπορεί να οδηγήσουν σε συγκρούσεις, μέσω της διαρκούς επαγρύπνησης και της υιοθέτησης εξατομικευμένων παιδαγωγικών μεθόδων.

Η σχολική μονάδα ακολουθεί μια συστηματική και δομημένη προσέγγιση, η οποία εστιάζει στη διαμεσολάβηση από εκπαιδευτικούς και εξειδικευμένο προσωπικό, με σκοπό την ορθολογική επίλυση των διαφορών. Στο πλαίσιο αυτής της προσέγγισης, προάγεται η ανοιχτή συζήτηση με όλα τα εμπλεκόμενα μέρη, διασφαλίζοντας ότι κάθε άποψη λαμβάνεται υπόψη και αξιολογείται

με αντικειμενικά κριτήρια. Η διαδικασία επίλυσης βασίζεται στον εποικοδομητικό διάλογο και την αμοιβαία κατανόηση, ενώ παράλληλα στοχεύει στην ανάπτυξη της κριτικής σκέψης και της συναισθηματικής νοημοσύνης των μαθητών. Μέσω αυτής της προσέγγισης, επιδιώκεται όχι μόνο η άμεση και αποτελεσματική επίλυση των προβλημάτων, αλλά και η ενίσχυση της προσωπικής υπευθυνότητας των μαθητών, καθώς και η ενδυνάμωση της συλλογικής τους συνείδησης. Το σχολείο προάγει τη διαμόρφωση ενός κλίματος αμοιβαίας εμπιστοσύνης και σεβασμού, το οποίο συμβάλλει στη συνεχή βελτίωση του σχολικού περιβάλλοντος και στην καλλιέργεια ενός δημοκρατικού πλαισίου λειτουργίας, όπου η κάθε σύγκρουση αντιμετωπίζεται ως ευκαιρία για μάθηση και ανάπτυξη.

### **Άρθρο 3. Πρόληψη φαινομένων Βίας και Σχολικού εκφοβισμού**

Η ανάπτυξη θετικού σχολικού κλίματος αποτελεί σημαντικό παράγοντα της διαδικασίας πρόληψης ή/και αντιμετώπισης φαινομένων βίας, παρενόχλησης, εξαναγκασμού και σχολικού εκφοβισμού. Χαρακτηριστικά του θετικού και υγιούς σχολικού κλίματος είναι ο αμοιβαίος σεβασμός, η αποδοχή της διαφορετικότητας, η προώθηση της συνεργασίας με φορείς, η συνεργασία του σχολείου με την οικογένεια.

- Βασική επιδίωξη είναι η Σχολική Μονάδα να έχει όλες τις δυνατότητες, έτσι ώστε να διαπαιδαγωγήσει τους μαθητές, για τους τρόπους με τους οποίους θα προστατεύουν αποτελεσματικά τον εαυτό τους από τις βίαιες συμπεριφορές των άλλων και συμμετέχουν στην αναζήτηση της ειρηνικής επίλυσης διαφορών και στην αποτροπή βίαιων συμπεριφορών που λαμβάνουν χώρα σε ποικίλα περιβάλλοντα της ζωής τους.
- Σε κάθε τμήμα, με ευθύνη του υπεύθυνου εκπαιδευτικού, στο ξεκίνημα της σχολικής χρονιάς, θα γίνεται συζήτηση με τους μαθητές για τις βασικές αρχές που διέπουν τις σχέσεις τους, τους στόχους τους και τους τρόπους επίλυσης τυχόν διαφορών, διαφωνιών, εντάσεων, παρενοχλήσεων κ.λπ. Από τη συζήτηση αυτή θα προκύπτει ένα «Συμβόλαιο Τμήματος», που θα αναρτάται στον τοίχο της αίθουσας, ώστε να γίνεται επίκληση αυτού, όποτε παρουσιάζεται κάποιο πρόβλημα.
- Εξηγούνται στους μαθητές, μέσα από σχετικές δράσεις, η έννοια και το περιεχόμενο των Δικαιωμάτων του Παιδιού.
- Αναπτύσσονται δράσεις που καλλιεργούν την ενσυναίσθηση και διευκολύνουν την προσέγγιση, την συνεργασία και τη γεφύρωση τυχόν διαφορών μεταξύ συνομηλίκων.
- Καθιερώνονται πρακτικές ανοιχτών συζητήσεων, για θέματα που δημιουργούν προβληματισμό, στις οποίες ακούγονται και γίνονται σεβαστές οι απόψεις όλων των μερών και επιδιώκεται από κοινού η εξεύρεση λύσεων που ικανοποιεί το αίσθημα δικαίου.
- Οι εκπαιδευτικοί και ο Διευθυντής του Σχολείου είναι πάντα διαθέσιμοι για ατομική επικοινωνία, όταν κάποιος μαθητής νιώσει την ανάγκη να μοιραστεί μαζί τους ένα προβληματισμό τους, ένα περιστατικό ή ένα ζήτημα που τους απασχολεί, σε περιβάλλον που να προστατεύει την ιδιωτικότητα και το απόρρητο.
- Το Σχολείο διατηρεί διακριτική επικοινωνία και συνεργασία με τους γονείς των μαθητών, όχι μόνο ως προς τη μαθησιακή πρόοδό τους, αλλά και ως προς τη γενικότερη ψυχοσυναισθηματική κατάσταση και εξέλιξή τους.
- Ο υπεύθυνος εκπαιδευτικός, κάθε τμήματος, συνεργάζεται με το Ειδικό Εκπαιδευτικό Προσωπικό του Σχολείου και τους υπόλοιπους εκπαιδευτικούς, για την καλλιέργεια θετικού κλίματος στο Σχολείο και την ανατροφοδότησή τους σχετικά με αποτελεσματικές μεθόδους επίλυσης συγκρούσεων και κρίσεων.
- Το Σχολείο αξιοποιεί στο δυνατό βαθμό τις υπηρεσίες και τα προγράμματα του Υ.ΠΑΙ.Θ, των Διευθύνσεων Εκπαίδευσης, του Ι.Ε.Π, των Κ.Ε.ΔΑ.Σ.Υ κ.λπ.

- Το Σχολείο συνεργάζεται με άλλα Σχολεία, καθώς επίσης και με τους φορείς της Τοπικής Κοινωνίας του Δήμου, που ασχολούνται με τα παιδιά, ώστε να μπορούν να αξιοποιούν τις υπηρεσίες τους τόσο προληπτικά όσο και όταν απαιτείται συνεργασία μαζί τους σε περιπτώσεις κρίσης.

Επιπλέον, κατ' εφαρμογή της νομοθεσίας, δίνεται η δυνατότητα υποβολής επώνυμων αναφορών στην ψηφιακή πλατφόρμα στη διεύθυνση <https://stop-bullying.gov.gr>, η οποία είναι προσβάσιμη μέσω της Ενιαίας Ψηφιακής Πύλης της Δημόσιας Διοίκησης «gov.gr», σύμφωνα με το κεφάλαιο ΣΤ' του ν. 4727/2020 (Α' 184). Δικαίωμα Δικαίωμα πρόσβασης έχουν οι γονείς και όσοι/ες έχουν την επιμέλεια ανήλικων μαθητών/τριών που φοιτούν στη δευτεροβάθμια εκπαίδευση, καθώς και οι μαθητές/τριες, που φοιτούν στη δευτεροβάθμια εκπαίδευση.

#### **Άρθρο 4. Σχολικές Εκδηλώσεις-Δραστηριότητες**

Το Σχολείο οργανώνει μια σειρά εκδηλώσεων και δραστηριοτήτων, που στόχο έχουν τη σύνδεση σχολικής και κοινωνικής ζωής, τον εμπλουτισμό των υπάρχουσών γνώσεων των μαθητών/μαθητριών, την απόκτηση δεξιοτήτων ζωής και την ευαισθητοποίησή τους σε κοινωνικά θέματα. Οι ενδοσχολικές εκδηλώσεις, οι σχολικές δραστηριότητες και η συμμετοχή σε καινοτόμα σχολικά προγράμματα πρέπει να γίνονται με πρωτοβουλίες, ιδέες και ευθύνη των ίδιων των μαθητών/μαθητριών, διότι έτσι αυτοί/αυτές αισθάνονται υπεύθυνοι/υπεύθυνες, αναδεικνύουν τις ικανότητές τους, τις κλίσεις τους, τα ενδιαφέροντά τους και το ταλέντο τους.

- Οι σχολικές γιορτές (εθνικές, Θρησκευτικές), καθώς και οι διδακτικές επισκέψεις αποτελούν μέρος της σχολικής ζωής και βοηθούν στην αποτελεσματική πραγματοποίηση του σχολικού έργου, για αυτό οι μαθητές /μαθήτριες απουσιάζουν απ' αυτές μόνο αν έχουν σοβαρό λόγο.
- Η συμπεριφορά των μαθητών κι οι υποχρεώσεις τους είναι ανάλογες κατά τη διάρκεια των εκδηλώσεων, όπως και στο σχολικό πρόγραμμα.
- Σε περίπτωση διδακτικής επίσκεψης ή σχολικής εορτής το ωράριο διαμορφώνεται κατά περίπτωση, σύμφωνα με τις ισχύουσες εγκυκλίους και οι γονείς ενημερώνονται έγκαιρα.

#### **Άρθρο 5. Συνεργασία Σχολείου-Οικογένειας - Συλλόγου Γονέων/Κηδεμόνων**

##### **5.1 Σημασία της επικοινωνίας και της συνεργασίας σχολείου-οικογένειας**

Πολύ σημαντική παράμετρος της συνολικής λειτουργίας του Σχολείου και του κλίματος που δημιουργείται στο Σχολείο, είναι η επικοινωνία και η εποικοδομητική συνεργασία με τους γονείς/κηδεμόνες των μαθητών/μαθητριών και με τον Σύλλογο Γονέων. Η εμπιστοσύνη του παιδιού στο σχολείο ενισχύεται από τη θετική στάση των γονέων/κηδεμόνων προς το Σχολείο και τον εκπαιδευτικό.

- Το Σχολείο πρέπει να βρίσκεται σε αगाστή συνεργασία με την οικογένεια του μαθητή/της μαθήτριας, με τον Σύλλογο Γονέων/Κηδεμόνων και Φορέων, των οποίων όμως ο ρόλος πρέπει να είναι διακριτός.
- Για οποιοδήποτε αίτημά τους οι γονείς/κηδεμόνες, απευθύνονται στο δάσκαλο/στη δασκάλα της τάξης. Σε περίπτωση που δεν υπάρξει κοινά αποδεκτή λύση ή συνεννόηση, απευθύνονται στον Διευθυντή του Σχολείου.
- Κάθε φορά που δημιουργείται θέμα το οποίο σχετίζεται με συγκεκριμένο μαθητή/συγκεκριμένη μαθήτρια, ο πρώτος που θα πρέπει να ενημερωθεί σχετικά είναι ο γονέας/κηδεμόνας, ο οποίος θα πρέπει να συνεργαστεί με το Σχολείο.

## 5.2 Διαδικασίες ενημέρωσης και επικοινωνίας Σχολείου και γονέων/κηδεμόνων

Οι συναντήσεις για ενημέρωση των γονέων/κηδεμόνων με τους εκπαιδευτικούς προγραμματίζονται με απόφαση του Συλλόγου Διδασκόντων:

- Στην αρχή του διδακτικού έτους, όπου λαμβάνει χώρα ενημέρωση για ζητήματα που αφορούν στην εύρυθμη λειτουργία του σχολείου.
- Μια φορά τουλάχιστον το μήνα σε προκαθορισμένη από τον/την εκπαιδευτικό ημέρα και ώρα, εκτός διδακτικού ωραρίου, για θέματα που αφορούν στην αγωγή και πρόοδο των μαθητών/μαθητριών. Οι ημέρες και ώρες επικοινωνίας αναρτώνται στην ιστοσελίδα του σχολείου.
- Κάθε φορά που ο/η εκπαιδευτικός της τάξης κρίνει αναγκαία μια έκτακτη συνάντηση
- Κατά την επίδοση του Ελέγχου προόδου ανά τρίμηνο.
- Εντός δέκα (10) ημερών από τη λήξη του τριμήνου, πραγματοποιείται παιδαγωγική συνάντηση του/της εκπαιδευτικού της τάξης με τους γονείς/κηδεμόνες των μαθητών/μαθητριών, προκειμένου να ενημερωθούν για την πρόοδο των παιδιών τους.
- Κατά την ολοκλήρωση του σχολικού έτους για τους τίτλους προόδου - σπουδών.
- Οι γονείς/κηδεμόνες έχουν τη δυνατότητα, μετά από αίτημά τους, να συναντηθούν και να λάβουν υποστήριξη από το Ειδικό Εκπαιδευτικό Προσωπικό του σχολείου, για θέματα που αφορούν τα παιδιά τους ή τους ίδιους.
- Η είσοδος των γονέων/κηδεμόνων στο σχολικό χώρο επιτρέπεται μόνο κατά τις προβλεπόμενες ώρες συναντήσεων με τους εκπαιδευτικούς των τάξεων.
- Οι γονείς-κηδεμόνες οφείλουν να επικαιροποιούν τα στοιχεία επικοινωνίας τους, και να ενημερώνουν άμεσα τους εκπαιδευτικούς για κάθε αλλαγή, ώστε το Σχολείο να έχει τα ισχύοντα τηλέφωνα τους και τις έγκυρες ηλεκτρονικές διευθύνσεις τους για την αποστολή ενημερωτικών σημειωμάτων ή/και βεβαιώσεων για την πραγματοποίηση εκπαιδευτικών εκδρομών, για την παρακολούθηση εκπαιδευτικών θεαμάτων κ.λπ..
- Επίσης, οι γονείς/κηδεμόνες θα πρέπει τακτικά να επισκέπτονται την ιστοσελίδα του Σχολείου, εφόσον υπάρχει, και να ενημερώνονται υπεύθυνα και γρήγορα για τα θέματα του Σχολείου.
- Τέλος, οι γονείς/κηδεμόνες θα πρέπει να έχουν φροντίσει είτε οι ίδιοι ή πρόσωπα που έχουν εξουσιοδοτήσει να είναι άμεσα διαθέσιμοι σε επικείμενες έκτακτες περιπτώσεις.

## 5.3 Σύλλογος Γονέων και Κηδεμόνων

- Οι γονείς/κηδεμόνες των μαθητών και μαθητριών κάθε Σχολείου συγκροτούν τον Σύλλογο Γονέων & Κηδεμόνων, που φέρει την επωνυμία του σχολείου και συμμετέχουν αυτοδικαίως σε αυτόν.
- Ο Σύλλογος Γονέων & Κηδεμόνων είναι ένας σημαντικός θεσμός, αποτελεί αναπόσπαστο μέρος της Σχολικής Κοινότητας και για αυτό είναι σημαντική η συμμετοχή όλων των γονέων/κηδεμόνων.
- Ο Σύλλογος Γονέων και Κηδεμόνων αποτελεί τη συλλογική έκφραση των γονέων και κηδεμόνων των μαθητών
- Βρίσκεται σε άμεση συνεργασία με τον Διευθυντή, τον Σύλλογο Διδασκόντων του σχολείου, αλλά και με τον Πρόεδρο της Σχολικής Επιτροπής του Δήμου.

## 5.4 Σχολικό Συμβούλιο

Σε κάθε σχολική μονάδα λειτουργεί το Σχολικό Συμβούλιο (Νόμος 4823/2021 (ΦΕΚ Τεύχος Α' 136/03.08.2021), στο οποίο συμμετέχουν ο Σύλλογος Διδασκόντων, το Διοικητικό Συμβούλιο του Συλλόγου Γονέων & Κηδεμόνων και ο εκπρόσωπος της τοπικής αυτοδιοίκησης. Έργο του Σχολικού Συμβουλίου είναι η συμβολή του στη διασφάλιση της εύρυθμης λειτουργίας της σχολικής μονάδας. Το Σχολικό Συμβούλιο λειτουργεί συλλογικά και προτείνει παρεμβάσεις για την επίλυση θεμάτων που αφορούν στον τρόπο οργάνωσης και λειτουργίας της διαδικασίας της σίτισης, στην υγιεινή, στην ασφάλεια και στην πρόληψη ατυχημάτων στον σχολικό χώρο καθώς και σε ζητήματα βελτίωσης της υλικοτεχνικής υποδομής.

Το Σχολικό Συμβούλιο συνεδριάζει υποχρεωτικά τουλάχιστον μία φορά ανά δύο (2) μήνες και εκτάκτως, όποτε κρίνεται απαραίτητο, από τον Διευθυντή της σχολικής μονάδας και έχει τις ακόλουθες αρμοδιότητες:

α) εισηγείται στον Διευθυντή ή στον Προϊστάμενο και στον Σύλλογο Διδασκόντων σχέδια δράσης της σχολικής μονάδας που αφορούν ενδεικτικώς στην οργάνωση και λειτουργία της, στην υποστήριξη του εκπαιδευτικού έργου, στις συνθήκες υγιεινής, στην επικοινωνία μεταξύ των εκπαιδευτικών, των μαθητών και των γονέων/κηδεμόνων τους, καθώς και κάθε άλλο θέμα αναφορικά με την ταυτότητα και τον προσανατολισμό της σχολικής μονάδας,

β) εισηγείται στον Διευθυντή ή στον Προϊστάμενο και στον Σύλλογο Διδασκόντων συγκεκριμένο σχέδιο αντιμετώπισης των κρίσεων που εμφανίζονται εντός της σχολικής μονάδας και τους υποστηρίζουν κατά την υλοποίησή του,

γ) συμβάλλει στη διοργάνωση εκπαιδευτικών επισκέψεων, εκδρομών και εκδηλώσεων κάθε είδους και συνεργάζεται με φορείς της τοπικής κοινωνίας για την υλοποίησή τους,

δ) συνεργάζεται με τον Σύλλογο Γονέων της σχολικής μονάδας και με τους εκπροσώπους του Δήμου στη σχολική επιτροπή ιδίως στα θέματα που σχετίζονται με την υλικοτεχνική

υποδομή της σχολικής μονάδας, τη χρηματοδότηση αυτής από άλλες πηγές, πλην της τακτικής κρατικής επιχορήγησης, καθώς και τη διοργάνωση και τον συντονισμό δραστηριοτήτων κάθε είδους στην τοπική κοινωνία,

ε) συνεργάζεται με τον Σύλλογο Γονέων, τον Δήμο, τους εκπροσώπους των μαθητικών κοινοτήτων, καθώς και τους εκπροσώπους αποφοίτων της σχολικής μονάδας, εφόσον υπάρχει σύλλογος αποφοίτων, όσον αφορά στα θέματα που σχετίζονται με την προσφορά της σχολικής μονάδας στην τοπική κοινωνία.»

## **Άρθρο 6. Ποιότητα του σχολικού χώρου**

Ένας από τους στόχους του Σχολείου είναι η καλλιέργεια της αίσθησης της ευθύνης στους μαθητές/στις μαθήτριες σε ότι αφορά την ποιότητα του σχολικού χώρου. Καθαροί και συντηρημένοι χώροι αιθουσών, εργαστηρίων, αυλής κ.λπ. διαμορφώνουν τον περιβάλλοντα χώρο μέσα στον οποίο είναι δυνατόν να καλλιεργηθεί η ψυχή του παιδιού. Φθορές, ζημιές και κακή χρήση της περιουσίας του σχολείου αποδυναμώνουν τις εκπαιδευτικές δυνατότητές του και οδηγούν στην αντίληψη της απαξίωσης της δημόσιας περιουσίας. Στις περιπτώσεις εκείνες, όπου αποδεδειγμένα η φθορά/καταστροφή, μερική ή ολική, σχολικών κτιρίων, χώρων και παραρτημάτων αυτών, καθώς και υλικοτεχνικής υποδομής και εξοπλισμού εντός αυτών, αποδίδεται σε συγκεκριμένο/η μαθητή/τρια, ο/η τελευταίος/α ελέγχεται για τη συμπεριφορά αυτή και η δαπάνη αποκατάστασης βαρύνει τον γονέα/κηδεμόνα του/της ή τον/την ίδιο/ίδια, αν είναι ενήλικος/η. Συγκεκριμένα, η Διεύθυνση της σχολικής μονάδας καλεί τον ίδιο τον/τη μαθητή/τρια που είναι ενήλικος/η ή τον γονέα/κηδεμόνα/ασκούντα την επιμέλεια στον οποίο αποδεδειγμένα αποδίδεται η ζημία και του ζητάει να την αποκαταστήσει, μέσα σε προθεσμία πέντε (5) ημερών. Στην περίπτωση που δηλώσουν ότι δεν προτίθενται να αποκαταστήσουν τη ζημία, τότε η Διεύθυνση της σχολικής μονάδας το γνωστοποιεί στον οικείο Δήμο ή στη Σχολική Επιτροπή, σύμφωνα με τα οριζόμενα στο άρθρο 28 του ν. 5056/2023. Ο Δήμος ή η Σχολική



Επιτροπή οφείλει να ζητήσει και να λάβει τρεις (3) προσφορές για την αποκατάσταση της ζημίας και να διαλέξει την πιο οικονομική, συντάσσοντας προς τούτο σχετικό πρακτικό. Αφού ολοκληρωθούν οι εργασίες στη σχολική μονάδα, τότε ο οικείος Δήμος ή η Σχολική Επιτροπή που επιβαρύνθηκε με τη σχετική δαπάνη καλείται να αποστείλει το αποδεικτικό εξόφλησης είτε στον/ στην ενήλικο/η μαθητή/τρια ή στους γονείς/κηδεμόνες του/ της. Τους καλεί εντός προθεσμίας πέντε (5) ημερών να καταβάλουν το ποσό σε συγκεκριμένο λογαριασμό του Δήμου ή της Σχολικής Επιτροπής και γνωστοποιώντας τους, ταυτόχρονα, ότι σε περίπτωση μη καταβολής του θα υπάρξει σχετική βεβαίωση οφειλής από την αρμόδια οικονομική υπηρεσία του Δήμου και είσπραξή της, σύμφωνα με τα οριζόμενα στον ν. 4978/2022. Σε περίπτωση άρνησης, η σχετική δαπάνη βεβαιώνεται και ακολουθεί η διαδικασία είσπραξής της.

## **Άρθρο 7. Υποχρεώσεις - Δικαιώματα**

### **7.1 Ο Διευθυντής**

- Ο Διευθυντής του Σχολείου βρίσκεται στην κορυφή της πυραμίδας μέσα στη σχολική κοινότητα και γι αυτό έχει και τις πιο πολλές ευθύνες. Είναι ο ηγέτης που ενδιαφέρεται για την οργάνωση και την πραγματοποίηση του έργου μέσα στο Σχολείο καθώς και για την ικανοποίηση των αναγκών των εκπαιδευτικών και του υπόλοιπου προσωπικού.
- Όταν ο Διευθυντής επικοινωνεί με τους μαθητές, όταν απευθύνεται σ' αυτούς ή αντιμετωπίζει ειδικά ζητήματα, πρέπει να δείχνει αγάπη, ενδιαφέρον και φροντίδα για όλους.
- Ο Διευθυντής πρέπει να έχει υπόψη του ότι οι παρατηρήσεις, οι υποδείξεις, η αποδοκιμασία πράξεων και φαινομένων ή ακόμη και η επιβολή ποινής εντάσσονται μέσα στα καθήκοντά του και απορρέουν από το ρόλο του.
- Η πρόσβαση των μαθητών στο Γραφείο του Διευθυντή πρέπει να γίνεται σχετικά άνετα. Η συζήτηση με τους μαθητές και η επικοινωνία μαζί τους πρέπει να γίνονται ελεύθερα, αλλά με τον πρέποντα σεβασμό εκ μέρους τους.
- Συμβάλλει στη δημιουργία κλίματος δημοκρατικής συμπεριφοράς των διδασκόντων/διδασκουσών και των μαθητών/μαθητριών και είναι υπεύθυνος, σε συνεργασία με τους διδάσκοντες/ουσες, για την τήρηση της πειθαρχίας.
- Επιδιώκει την τόνωση της αυτοπεποίθησης των εκπαιδευτικών, οι οποίοι μέσα σε κλίμα ηρεμίας και έλλειψης φόβου, να δοκιμάζουν νέες μεθόδους, που έχουν να κάνουν, με την εκπαίδευση των μαθητών.
- Ενημερώνει τον Σύλλογο Διδασκόντων για την εκπαιδευτική νομοθεσία, τις εγκυκλίους και τις αποφάσεις που αφορούν τη λειτουργία του Σχολείου και την εφαρμογή των προγραμμάτων εκπαίδευσης.
- Λαμβάνει μέριμνα για την εξασφάλιση παιδαγωγικών μέσων και εργαλείων, την καλή χρήση τους στη σχολική τάξη, τη λειτουργικότητα και την αντικατάστασή τους, σε περίπτωση φθοράς.
- Είναι υπεύθυνος, μαζί με τους/τις εκπαιδευτικούς, για την καθαριότητα και αισθητική των χώρων του διδακτηρίου, καθώς και για την προστασία της υγείας και ασφάλειας των μαθητών/μαθητριών.

### **7.2 Οι εκπαιδευτικοί**

Το προσωπικό που υπηρετεί στις Σχολικές Μονάδες Ειδικής Αγωγής και Εκπαίδευσης (Σ.Μ.Ε.Α.Ε.) αποτελείται από:

- το Εκπαιδευτικό Προσωπικό. Οι κλάδοι του Εκπαιδευτικού Προσωπικού που υπηρετούν στη σχολική μονάδα, κατά το σχολικό έτος 2024-2025, είναι:
  - ο ΠΕ02 – Φιλολόγων
  - ο ΠΕ03 – Μαθηματικών
  - ο ΠΕ04.01 – Φυσικών
  - ο ΠΕ06 – Αγγλικής Γλώσσας
  - ο ΠΕ08 – Καλλιτεχνικών Μαθημάτων
  - ο ΠΕ11 – Φυσικής Αγωγής
  - ο ΠΕ79.01 – Μουσικής
  - ο ΠΕ86 – Πληροφορικής
  - ο ΠΕ88.01 – Γεωπόνων
  - ο ΠΕ88.02 – Φυτικής Παραγωγής
- το Ειδικό Εκπαιδευτικό Προσωπικό (Ε.ΕΠ.). Οι κλάδοι του Ειδικού Εκπαιδευτικού Προσωπικού που υπηρετούν στη σχολική μονάδα είναι:
  - ο Κλάδος ΠΕ21 – Θεραπευτών του λόγου
  - ο Κλάδος ΠΕ23 – Ψυχολόγων
  - ο Κλάδος ΠΕ25 – Σχολικών Νοσηλευτών
  - ο Κλάδος ΠΕ30 – Κοινωνικών Λειτουργών
- το Ειδικό Βοηθητικό Προσωπικό (Ε.Β.Π.)

Με βάση την εξατομίκευση και τη διαφοροποίηση των εκπαιδευτικών αναγκών ο εκπαιδευτικός Ειδικής Αγωγής και σε συνεργασία με τους εκπαιδευτικούς γενικής εκπαίδευσης ή το Ε.Ε.Π.:

- Υλοποιεί ειδικά εκπαιδευτικά προγράμματα σύμφωνα με το Εξατομικευμένο Εκπαιδευτικό Πρόγραμμα του οποίου το πλαίσιο σχεδιάζεται από το οικείο ΚΕΔΑΣΥ
- Σχεδιάζει και υλοποιεί κατάλληλα προσαρμοσμένα προγράμματα, τόσο σε ατομική όσο και σε μικροομαδική βάση. Χρησιμοποιεί ποικιλία ειδικών διδακτικών-μεθοδολογικών προσεγγίσεων και στρατηγικών, όπως π.χ. ανάλυση του διδακτικού στόχου σε μικρότερα βήματα, άμεση διδασκαλία, σύστημα γραφής Braille, αγωγή κινητικότητας και προσανατολισμού για τυφλούς, νοηματική γλώσσα, σύγχρονη τεχνολογία, κ.ο.κ. Παράλληλα προβλέπονται θεραπευτικά προγράμματα μέσα στα σχολεία από το Ειδικό Εκπαιδευτικό και Βοητικό Προσωπικό.

Γενικότερα:

- Οι εκπαιδευτικοί που διδάσκουν στο ίδιο τμήμα είναι απαραίτητο να συζητούν μεταξύ τους για τα προβλήματα που αντιμετωπίζουν ,μέσα στην τάξη, να προβληματίζονται και να επιλέγουν κοινούς τρόπους αντιμετώπισης φαινομένων μη αποδεκτής συμπεριφοράς μαθητών ή ορισμένων ειδικών περιπτώσεων που απαιτούν ιδιαίτερη φροντίδα, ευαισθησία και λεπτούς χειρισμούς εκ μέρους τους.
- Οι εκπαιδευτικοί πρέπει να τηρούν εχεμύθεια σε ότι αφορά τις αποφάσεις του Συλλόγου Διδασκόντων, τις συζητήσεις και εκτιμήσεις σχετικά με τη σχολική επίδοση, τη συμπεριφορά και τη διαγωγή των μαθητών και, γενικά, για όλα τα στοιχεία που αφορούν το Σχολείο.
- Εκπαιδεύουν τους μαθητές και τις μαθήτριες, σύμφωνα με τους σκοπούς και τους στόχους της εκπαίδευσης και μέσα στο πλαίσιο της εκπαιδευτικής πολιτικής, με την καθοδήγηση των Στελεχών της εκπαίδευσης.
- Προετοιμάζουν καθημερινά και οργανώνουν το μάθημά τους, εφαρμόζοντας σύγχρονες και κατάλληλες μεθόδους διδασκαλίας, με βάση τις ανάγκες των μαθητών/μαθητριών και τις ιδιαιτερότητες των γνωστικών αντικειμένων.

- Συνεργάζονται με τους μαθητές/μαθήτριες, σέβονται την προσωπικότητά τους, καλλιεργούν και εμπνέουν σ' αυτούς, κυρίως με το παράδειγμά τους, δημοκρατική συμπεριφορά.
- Μεριμνούν για τη δημιουργία κλίματος αρμονικής συνεργασίας και συνεχούς και αμφίδρομης επικοινωνίας με τους γονείς/κηδεμόνες των μαθητών/μαθητριών, και τους ενημερώνουν για τη φοίτηση, τη διαγωγή και την επίδοση των παιδιών τους.
- Φροντίζουν για την πρόοδο όλων των μαθητών /μαθητριών τους και τους προσφέρουν παιδεία διανοητική, ηθική και κοινωνική.
- Συμβάλλουν στην εμπέδωση ενός ήρεμου, θετικού, συνεργατικού, συμπεριληπτικού, εποικοδομητικού σχολικού κλίματος.
- Ενδιαφέρονται για τις συνθήκες ζωής των μαθητών/μαθητριών τους στην οικογένεια και στο ευρύτερο κοινωνικό περιβάλλον, λαμβάνουν υπόψη τους παράγοντες που επηρεάζουν την πρόοδο και συμπεριφορά των μαθητών/μαθητριών τους και υιοθετούν κατάλληλες παιδαγωγικές ενέργειες, ώστε να αντιμετωπισθούν πιθανά προβλήματα.
- Ενθαρρύνουν τους μαθητές/μαθήτριες να συμμετέχουν ενεργά στη διαμόρφωση και λήψη αποφάσεων για θέματα που αφορούν τους ίδιους και το Σχολείο και καλλιεργούν τις αρχές και το πνεύμα αλληλεγγύης και συλλογικότητας.
- Συνεργάζονται με τον Διευθυντή, τους γονείς και τα αρμόδια Στελέχη για την καλύτερη δυνατή παιδαγωγική αντιμετώπιση προβλημάτων συμπεριφοράς, σεβόμενοι την προσωπικότητα και τα δικαιώματα των μαθητών/μαθητριών.
- Ανανεώνουν και εμπλουτίζουν τις γνώσεις τους, σχετικά με τα διάφορα γνωστικά αντικείμενα και τις επιστήμες της αγωγής τόσο μέσω των διάφορων μορφών επιμόρφωσης και επιστημονικής παιδαγωγικής καθοδήγησης, που παρέχονται θεσμικά από το σύστημα της οργανωμένης εκπαίδευσης, όσο και με την αυτοεπιμόρφωση.

### 7.3 Γονείς-Κηδεμόνες

- Φροντίζουν ώστε το παιδί να έρχεται έγκαιρα και ανελλιπώς στο σχολείο και να ενημερώνουν σε περίπτωση απουσίας του.
- Διαβάζουν προσεκτικά όλες τις έντυπες ανακοινώσεις που μεταφέρουν τα παιδιά μας ,και την ιστοσελίδα του σχολείου, ώστε να ενημερώνονται για θέματα λειτουργίας του Σχολείου.
- Συνεργάζονται αρμονικά σε προσωπικό επίπεδο αλλά και μέσω του Συλλόγου Γονέων με τη Διεύθυνση και τον Σύλλογο των Διδασκόντων για θέματα που αφορούν τους μαθητές/μαθήτριες.
- Ενημερώνουν έγκαιρα και προσκομίζουν τα σχετικά έγγραφα, αν υπάρχουν, για κάθε ειδικό θέμα που αντιμετωπίζουν τα παιδιά τους - θέματα υγείας, ειδικές εκπαιδευτικές ικανότητες ή ανάγκες, θέματα οικογενειακής και κοινωνικής κατάστασης - τα οποία μπορούν να επηρεάσουν την επίδοση, τη φοίτηση και συμπεριφορά του παιδιού και ζητούν τη συνδρομή του σχολείου.
- Όταν ανατίθεται στα παιδιά εργασία για το σπίτι (κατ' οίκον εργασία), αυτή είναι σχεδιασμένη από τον εκπαιδευτικό της τάξης σύμφωνα με τις ανάγκες και το επίπεδο του κάθε μαθητή και της κάθε μαθήτριας. Οι κατ' οίκον εργασίες ενίοτε αποτελούν συμπλήρωμα της εργασίας που γίνεται στην τάξη. Τα παιδιά μαθαίνουν να εργάζονται μόνα τους, να δημιουργούν, να αυτενεργούν, να είναι υπεύθυνα. Οι γονείς/κηδεμόνες συμμετέχουν στη μελέτη του παιδιού τους, επιβλέποντάς το, βοηθώντας το να αναστοχάζεται επί των πρακτικών μελέτης του. Στόχος είναι το παιδί να μάθει να διαβάζει αυτόνομα ακολουθώντας την πορεία της φθίνουσας καθοδήγησης.
- Οι γονείς/κηδεμόνες δεν διεκπεραιώνουν τις εργασίες του παιδιού, αντί αυτού και αποφεύγουν να του προκαλούν άγχος. Η εμπιστοσύνη μεταξύ γονέων/κηδεμόνων και

εκπαιδευτικών έχει κοινό στόχο την υγιή ανάπτυξη παιδιών με ολοκληρωμένη προσωπικότητα.

- Κανένας Γονέας-Κηδεμόνας δεν έχει δικαίωμα να επιπλήττει ή να νουθετεί παιδί στο χώρο του Σχολείου.
- Η επίσκεψη και η παραμονή των Γονέων-Κηδεμόνων στις αίθουσες, την ώρα του μαθήματος, δεν επιτρέπεται.
- Οι Γονείς-Κηδεμόνες εισέρχονται στο Σχολείο μόνο κατά τις προγραμματισμένες ώρες συναντήσεων με τους εκπαιδευτικούς των τάξεων.

## **8. Νέα Ψηφιακά Εργαλεία**

### **8.1 Ψηφιακή Βεβαίωση Φοίτησης**

Οι γονείς/κηδεμόνες των μαθητών/τριών έχουν τη δυνατότητα έκδοσης Βεβαίωσης Φοίτησης των εξαρτώμενων τέκνων τους μέσω της Ενιαίας Ψηφιακής Πύλης της Δημόσιας Διοίκησης (<https://www.gov.gr/ipiresies/ekpaideuse/eggraphe-se-skholeio/attending-school>).

### **8.2. Ψηφιακή Πλατφόρμα για την αντιμετώπιση της ενδοσχολικής βίας και των φαινομένων εκφοβισμού**

Για την αντιμετώπιση της ενδοσχολικής βίας και του εκφοβισμού έχει δημιουργηθεί ειδική ψηφιακή πλατφόρμα για υποβολή καταγγελιών (<https://stop-bullying.gov.gr/>). Στη συγκεκριμένη πλατφόρμα έχουν πρόσβαση μαθητές και γονείς, καθώς και όσοι έχουν την επιμέλεια μαθητών/τριών, οι οποίοι δύνανται να υποβάλλουν αναφορές.

Επίσης, ορίστηκε συγκεκριμένο Πρωτόκολλο Διαχείρισης Ενδοσχολικής Βίας και Εκφοβισμού με σκοπό την εξέταση των αναφορών και την υποβολή προτάσεων για την αντιμετώπιση των περιστατικών σχολικής βίας (ν. 5029/2023 (Α' 55)).

Αποδέκτες - υπεύθυνοι υποδοχείς σε επίπεδο σχολικής μονάδας των αναφορών για περιστατικά εκφοβισμού και ενδοσχολικής βίας που υποβάλλονται ψηφιακά είναι ο Διευθυντής της σχολικής μονάδας και ο Σύμβουλος Σχολικής Ζωής που ορίστηκε για τον σκοπό αυτό.

### **8.3. Ψηφιακή Ενημέρωση γονέων/κηδεμόνων**

Δίνεται η δυνατότητα στους γονείς/κηδεμόνες να ενημερώνονται ηλεκτρονικά για τις απουσίες, τη βαθμολογία των μαθητών/τριών και ανακοινώσεις που αφορούν την σχολική μονάδα μέσω της ηλεκτρονικής εφαρμογής «e-Parents» (<https://eschools.minedu.gov.gr/>). Η πλατφόρμα θα δώσει στον/στην πολίτη-κηδεμόνα ένα ζωντανό και μόνιμο δίαυλο επικοινωνίας με το σχολείο, μέσω του οποίου ο/η κηδεμόνας θα αλληλεπιδρά με την σχολική μονάδα. Οι διαθέσιμες υπηρεσίες που περιλαμβάνονται στην πρώτη έκδοση του υποσυστήματος «e-Parents», οργανωμένες ανά ρόλο χρήστη, είναι οι εξής: Ανακοινώσεις και Ειδοποιήσεις Σχολικής Μονάδας, Απουσίες Μαθητή, Βαθμολογίες Μαθητή.

## **Άρθρο 9. Άλλα θέματα**

### **9.1 Προσωπικά δεδομένα**

Τηρείται απαρέγκλιτα η ισχύουσα νομοθεσία για τα προσωπικά δεδομένα όλων των μελών της σχολικής κοινότητας. Επιπροσθέτως, σύμφωνα με τις κείμενες διατάξεις και τον Γενικό Κανονισμό

Προστασίας Δεδομένων της Ευρωπαϊκής Ένωσης (GDPR), επιβάλλεται η γραπτή συγκατάθεση των γονέων ως προς τη συλλογή, επεξεργασία και δημοσιοποίηση οπτικού υλικού των παιδιών τους.

## 9.2 Ατομικό Δελτίο Υγείας Μαθητή (ΑΔΥΜ)

- Σύμφωνα με την γνωμοδότηση της Εθνικής Επιτροπής Εμβολιασμών υποχρεωτικά είναι όλα εκείνα τα εμβόλια που είναι ενταγμένα στο Εθνικό Πρόγραμμα Εμβολιασμών. Ένα από τα δικαιολογητικά εγγραφής, αποτελεί και η επίδειξη του Βιβλιαρίου Υγείας ή άλλο στοιχείο από το οποίο αποδεικνύεται ότι έγιναν τα προβλεπόμενα εμβόλια.
- Όσον αφορά στη συμμετοχή των παιδιών στο μάθημα της Φυσικής Αγωγής, καθώς και στις αθλητικές δραστηριότητες του σχολείου, είναι απαραίτητη η συμπλήρωση Ατομικού Δελτίου Υγείας για τους μαθητές των τάξεων Α', και Δ' σύμφωνα με σχετική εγκύκλιο.

## 9.3 Σίτηση μαθητών

Δεδομένου μη λειτουργίας κυλικείου στο σχολείο οι μαθητές φέρουν φαγητό από το σπίτι τους με τη σύσταση στους γονείς να μην περιέχει ουσίες που θέτουν σε κίνδυνο την υγεία των μαθητών. Έτσι δεν επιτρέπονται Αλλαντικά πλην βραστής γαλοπούλας και αναψυκτικά και προτείνονται εμφιαλωμένο νερό, φρούτα και σάντουιτς με σκληρά και ημίσκληρα τυριά.

## 10. Πολιτική του Σχολείου για την προστασία από πιθανούς κινδύνους

### 10.1 Αντιμετώπιση έκτακτων αναγκών

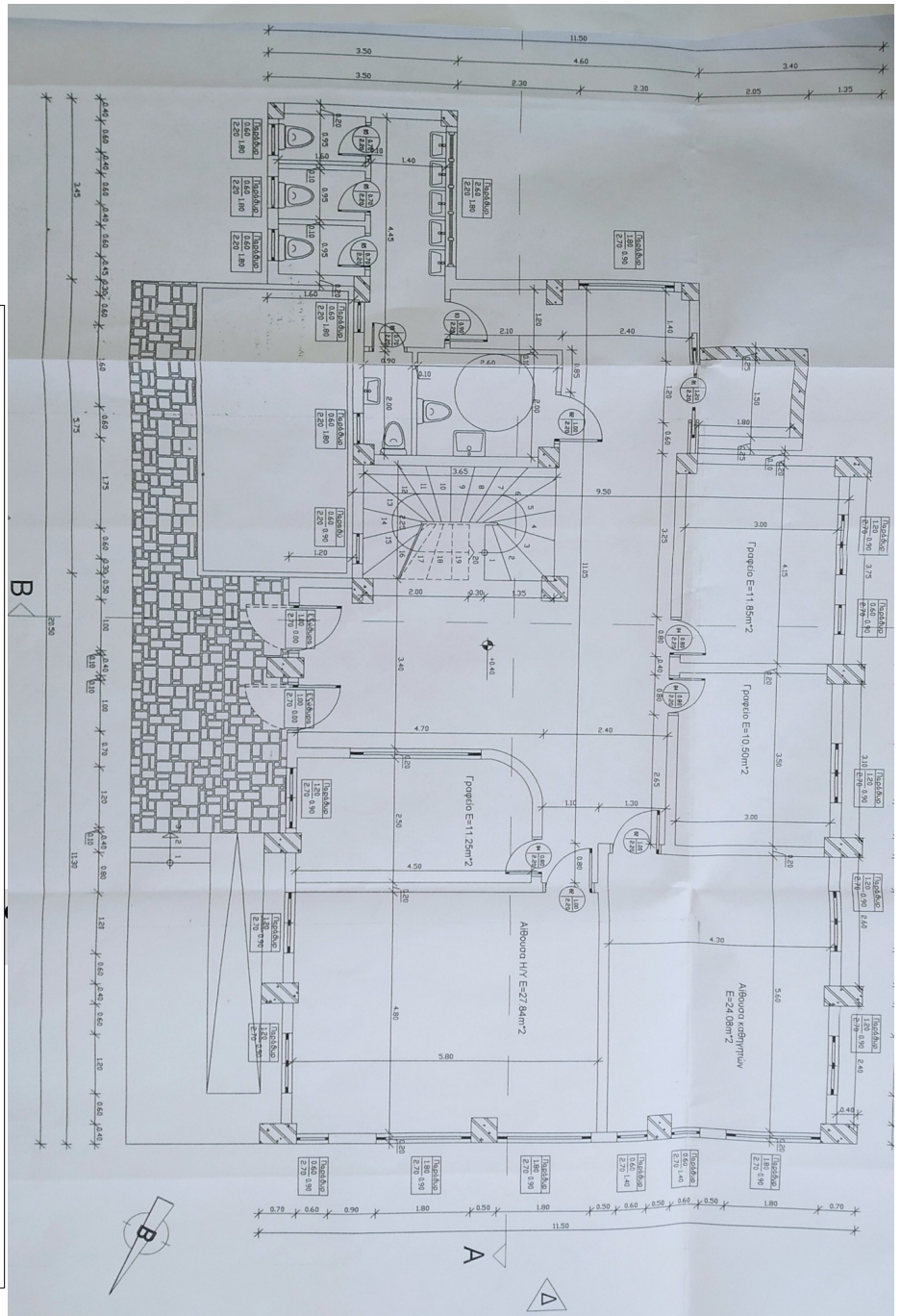
- Οι φυσικές καταστροφές παρουσιάζουν αυξητική τάση τα τελευταία χρόνια με ποικίλες συνέπειες στο ανθρωπογενές περιβάλλον. Οι σχολικές μονάδες, ως λειτουργικοί χώροι φιλοξενίας και δραστηριοποίησης ευάλωτης ομάδας του πληθυσμού, απαιτούν αυξημένο βαθμό ετοιμότητας έναντι των κινδύνων αυτών.
- Για την προστασία από σεισμούς και συνοδά φυσικά φαινόμενα επικαιροποιείται τακτικά το Σχέδιο Μνημονίου Ενεργειών για τη διαχείριση του Σεισμικού Κινδύνου και υλοποιούνται ασκήσεις ετοιμότητας κατά τη διάρκεια του σχολικού έτους.
- Ο Διευθυντής του σχολείου, στην αρχή του σχολικού έτους και σε συνεργασία με τον Σύλλογο Διδασκόντων, προβαίνει σε όλες τις απαιτούμενες ενέργειες που προβλέπονται για την αντιμετώπιση των έκτακτων αναγκών εντός του σχολικού χώρου. Επίσης ενημερώνουν τους μαθητές/μαθήτριες για τους βασικούς κανόνες και τρόπους αντίδρασης κατά την εκδήλωση των φαινομένων αυτών.
- Διευκρινίζεται ότι οι μαθητές/μαθήτριες δεν αποχωρούν από το σχολείο μόνοι τους αλλά παραδίδονται στους γονείς/κηδεμόνες τους ή σε άλλα πρόσωπα που οι γονείς/κηδεμόνες έχουν ορίσει γραπτώς για τον σκοπό αυτό.
- Τέλος, σε καταστάσεις πανδημίας ή ακραίων-επικίνδυνων φαινομένων οι εκπαιδευτικοί, μαθητές/μαθήτριες, γονείς/κηδεμόνες, Διευθυντές/Διευθύντριες, Προϊστάμενοι/Προϊστάμενες οφείλουν να συμμορφώνονται και να ακολουθούν ρητά τις οδηγίες που εκδίδουν οι εκάστοτε αρμόδιοι φορείς/υπηρεσίες: π.χ. ΕΟΔΥ, ΥΠΑΙΘ, Υπουργείο Πολιτικής Προστασίας, κ.λ.π. για την εύρυθμη λειτουργία της σχολικής μονάδας και την ασφάλεια των μελών της.

Σε περίπτωση σεισμού, κατά την εκκένωση του κτηρίου οι μαθητές συγκεντρώνονται στην αυλή (ΑΥΛΗ) του σχολείου.

**ΑΥΛΗ**

Αυλόπορτα 1

Αυλόπορτα 2



συμμετοχικής διαδικασίας όλων

των μελών της σχολικής κοινότητας ώστε να περιλαμβάνει όλες τις νομοθετικές ρυθμίσεις και να ανταποκρίνεται στις αλλαγές των συνθηκών λειτουργίας του σχολείου και τις κατά καιρούς αποφάσεις των συλλογικών οργάνων του.

Ο εσωτερικός κανονισμός λειτουργίας ισχύει για ένα έτος. Η τήρησή του από όλους τους παράγοντες του Σχολείου (μαθητές/μαθήτριες, εκπαιδευτικούς, άλλο επιστημονικό προσωπικό, γονείς/κηδεμόνες, βοηθητικό προσωπικό) με αμοιβαίο σεβασμό στον διακριτό θεσμικό ρόλο τους αποτελεί προϋπόθεση της εύρυθμης λειτουργίας του σχολείου και είναι το θεμέλιο πάνω στο οποίο μπορεί το Σχολείο να οικοδομήσει για να πετύχει τους στόχους και το όραμά του.

Θέματα που ανακύπτουν και δεν προβλέπονται από τον Κανονισμό, αντιμετωπίζονται κατά περίπτωση από τον Διευθυντή και τον Σύλλογο Διδασκόντων, σύμφωνα με τις αρχές της παιδαγωγικής επιστήμης και την κείμενη εκπαιδευτική νομοθεσία, σε πνεύμα συνεργασίας με όλα τα μέλη της σχολικής κοινότητας.

Οι γονείς/κηδεμόνες των μαθητών και μαθητριών ενημερώνονται ηλεκτρονικά σχετικά με τον κανονισμό του σχολείου.

Οκτώβριος 2024

Ο Διευθυντής

Τσιρώνης Θωμάς

Εγκρίνεται	
<p>ο Σύμβουλος Ειδικής Αγωγής και Ενταξιακής Εκπαίδευσης ο οποίος έχει την παιδαγωγική ευθύνη του σχολείου)</p> <p>.....</p> <p>.....</p> <p>.....</p> <p>Ημερομηνία:</p> <p>.....</p> <p>.....</p>	<p>Διευθυντής Εκπαίδευσης.</p> <p>.....</p> <p>.....</p> <p>.....</p> <p>Ημερομηνία:</p> <p>.....</p> <p>.....</p>

## Πηγές

### Νομοθετικές ρυθμίσεις

- Ν.4692/2020, «Αναβάθμιση του Σχολείου και άλλες διατάξεις»
- ΠΔ 79/2020, «Οργάνωση και λειτουργία νηπιαγωγείων και δημοτικών σχολείων»
- Προγραμματισμός εκπαιδευτικού έργου Νηπιαγωγείων και Δημοτικών Σχολείων για το σχολικό έτος 2019-2020 ([Η Εγκύκλιος για Νηπιαγωγεία σε μορφή pdf](#), [Η Εγκύκλιος για Δημοτικά Σχολεία σε μορφή pdf](#))
- Καθηκοντολόγιο Εκπαιδευτικών (ΦΕΚ 1340/2002 – Φ.353.1/324/105657/Δ1/2002)

### Άλλες πηγές

- Σχολικός Οδηγός - Για τους γονείς και κηδεμόνες των μαθητών και μαθητριών των Δημόσιων Νηπιαγωγείων και Δημοτικών Σχολείων - Υπουργείο Παιδείας και Θρησκευμάτων
- Διεθνής Σύμβαση για τα Δικαιώματα του Παιδιού (1989) - Συνήγορος του Παιδιού