

ΗΜΕΡΗΣΙΟ ΓΥΜΝΑΣΙΟ ΕΧΙΝΟΥ ΞΑΝΘΗΣ
ΕΣΩΤΕΡΙΚΟΣ ΚΑΝΟΝΙΣΜΟΣ ΛΕΙΤΟΥΡΓΙΑΣ
2022-2023



Η ΤΑΥΤΟΤΗΤΑ ΤΗΣ ΣΧΟΛΙΚΗΣ ΜΟΝΑΔΑΣ
ΣΤΟΙΧΕΙΑ ΤΗΣ ΣΧΟΛΙΚΗΣ ΜΟΝΑΔΑΣ

Επωνυμία Σχολικής Μονάδας	Ημερήσιο Γυμνάσιο Εχίνου
Κωδικός Σχολικής Μονάδας (ΥΠΑΙΘ)	3704010
Διεύθυνση της Σχολικής Μονάδας	Εχίνος 67300
Τηλέφωνο Επικοινωνίας	25440 22136
Φαξ	25440 24100
Ηλεκτρονική Διεύθυνση (Email)	mail@gym-echin.xan.sch.gr
Ιστοσελίδα του σχολείου	https://gym-echin.xan.sch.gr
Διευθυντής	Γεώργιος Παπαντόπουλος
Αναπληρώτρια Διευθύντρια	Ευαγγελία Κακαγιά

Εισαγωγή

Η σχολική κοινότητα είναι μια οργανωμένη ομάδα που έχει όλα τα χαρακτηριστικά της κοινωνίας. Το σχολείο προετοιμάζει τους νέους να ενταχθούν

ομαλά στην κοινωνία. Η εσωτερική οργάνωση της σχολικής ζωής οφείλει να εκπαιδεύει και να διαπαιδαγωγεί σύμφωνα με τα πρότυπα και τις ανάγκες της δημοκρατικής κοινωνίας.

Ο παρών εσωτερικός κανονισμός συντάχθηκε, ύστερα από εισήγηση του Διευθυντή του Σχολείου, με τη συμμετοχή όλων των μελών του Συλλόγου Διδασκόντων και Διδασκουσών (Πράξη 10^η/14-09-2022), του προεδρείου του δεκαπενταμελούς μαθητικού συμβουλίου του Σχολείου και του εκπροσώπου του Δήμου Μύκης και έχει εγκριθεί από την Συντονίστρια Εκπαιδευτικού Έργου που έχει την παιδαγωγική ευθύνη του Σχολείου μας, καθώς και από την Διευθύντρια Εκπαίδευσης (άρθρο 37, Ν.4692/2020).

Στόχος του κανονισμού είναι να ρυθμίσει και να βελτιώσει τις συνθήκες της καθημερινής σχολικής ζωής εστιάζοντας περισσότερο στην πρόληψη και λιγότερο στην καταστολή και την επιβολή ποινών, ώστε να διασφαλίζεται η τάξη και να διευκολύνεται η εκπαιδευτική διαδικασία.

Ο Εσωτερικό Κανονισμός Λειτουργίας αναρτάται στην ιστοσελίδα του Γυμνασίου Εχίνου, ώστε να είναι διαθέσιμος σε όλους και προσβάσιμος ανά πάσα στιγμή. Επίσης, κατά την έναρξη του σχολικού έτους επιδίδεται ένα αντίγραφο του στον γονέα/ κηδεμόνα κάθε μαθητή.

Το Γυμνάσιο Εχίνου διατηρεί το δικαίωμα να συμπληρώσει ή να τροποποιήσει άρθρα του κανονισμού, όποτε κρίνει ότι κάτι τέτοιο είναι επιβεβλημένο και σκόπιμο.

Σε περίπτωση οποιασδήποτε μεταβολής του περιεχομένου του Εσωτερικού Κανονισμού του, μετά την αρχική του έγκριση, η Διεύθυνση του σχολείου έχει την υποχρέωση να συγκαλέσει έγκαιρα όλους τους εμπλεκόμενους και τις εμπλεκόμενες (εκπαιδευτικοί, μαθητές και μαθήτριες, Σύλλογος Γονέων και Κηδεμόνων) και να υποβάλει εκ νέου τον Εσωτερικό Κανονισμό σε διαβούλευση και αποδοχή.

Η ακριβής τήρησή του αποτελεί ευθύνη και υποχρέωση της Διεύθυνσης του Σχολείου, των εκπαιδευτικών, των μαθητών/-ριών και των γονέων/ κηδεμόνων.

A. ΛΕΙΤΟΥΡΓΙΑ ΤΟΥ ΣΧΟΛΕΙΟΥ

I. Διδακτικό ωράριο

1^η διδακτική ώρα: 8:30 - 9:10

2^η διδακτική ώρα: 9:20 - 10:00

3^η διδακτική ώρα: 10:10 - 10:50

4^η διδακτική ώρα: 11:00 - 11:40

5^η διδακτική ώρα: 11:50 - 12:30

6^η διδακτική ώρα: 12:40 - 13:20

7^η διδακτική ώρα: 13:25 - 14:00

Αλλαγές στο ωράριο διδασκαλίας μπορεί να προκύψουν λόγω ιδιαιτέρων συνθηκών, μετά από απόφαση της Διεύθυνσης του σχολείου ή της ΔΔΕ Ξάνθης. Σε αυτή την περίπτωση το προσωπικό, οι μαθητές και οι μαθήτριες του σχολείου ενημερώνονται έγκαιρα.

II. Προσέλευση - Παραμονή - Αποχώρηση μαθητών και μαθητριών

- Οι μαθητές/-ριες προσέρχονται στο Σχολείο, πάντα ευπρεπώς ενδεδυμένοι/-ες, πριν χτυπήσει το κουδούνι και παραμένουν στον προαύλιο χώρο και στο ισόγειο του κτηρίου.

- Οι μαθητές/-ριες που μετακινούνται με τα λεωφορεία του ΚΤΕΛ θα πρέπει να είναι προσεκτικοί στην επιβίβαση και αποβίβαση για αποφυγή τυχόν ατυχημάτων και να έχουν μαζί τους το απαραίτητο ειδικό μαθητικό δελτίο του ΚΤΕΛ Ξάνθης.
- Όλοι οι μαθητές/-ιες πρέπει να παρευρίσκονται στην πρωινή συγκέντρωση του σχολείου. Αυτή είναι η μοναδική ευκαιρία ενημέρωσης και ψυχολογικής προετοιμασίας για το εκπαιδευτικό έργο που θα ακολουθήσει.
- Μετά την πρωινή συγκέντρωση η εξώπορτα του σχολείου κλείνει και οι μαθητές εισέρχονται στην τάξη.
- Εφόσον εισέλθει ο διδάσκων ή η διδάσκουσα στην αίθουσα διδασκαλίας δεν επιτρέπεται η είσοδος σε κανέναν μαθητή/-τρια. Αυτό ισχύει για όλες τις διδακτικές ώρες.
- Αργοπορημένος θεωρείται ο μαθητής/-τρια που εισέρχεται στην αίθουσα διδασκαλίας μετά την προσέλευση του διδάσκοντα ή της διδάσκουσας στην τάξη και την παρέλευση 5λέπτου από την έναρξη της διδακτικής ώρας και δικαιούται να εισέλθει στην αίθουσα μόνο με σημείωμα από τη Διεύθυνση.
- Κατά τη διάρκεια των μαθημάτων κανένας μαθητής/-τρια, από τους προσελθόντες στο σχολείο, δεν επιτρέπεται να απουσιάζει αδικαιολόγητα από την αίθουσα διδασκαλίας.
- Η λήξη του μαθήματος προσδιορίζεται από το χτύπημα του κουδουνιού και τη συγκατάθεση του διδάσκοντα ή της διδάσκουσας. Μετά τη λήξη του μαθήματος (ή κατά τη διάρκεια κενών) οι μαθητές/-τριες εξέρχονται της σχολικής αίθουσας.
- Οι μαθητές/-τριες που προσέρχονται στο Σχολείο παρακολουθούν όλο το διδακτικό ωράριο. Εάν για οποιονδήποτε λόγο πρέπει να φύγουν, τους χορηγείται άδεια από τον Διευθυντή του σχολείου ή τον νόμιμο αναπληρωτή ή αναπληρώτριας του, οι απουσίες τους, όμως, καταχωρίζονται στο απουσιολόγιο.
- Στην περίπτωση ωριαίας αποβολής από το μάθημα:
ο μαθητής/-τρια οφείλει να προσέλθει στη Διεύθυνση και να ενημερώσει σχετικά, και ο διδάσκων ή η διδάσκουσα που επέβαλε την ποινή οφείλει μετά το πέρας του μαθήματος να ενημερώσει το Βιβλίο Καταγραφής Ενεργειών Υποστήριξης Εύρυθμης Λειτουργίας.
- Κανένας μαθητής/-τρια κατά την ώρα των διαλειμμάτων δεν βρίσκεται στους ορόφους του σχολικού κτιρίου, αλλά στον προαύλιο χώρο.
- Για οποιοδήποτε πρόβλημα οι μαθητές/-τριες απευθύνονται στους εφημερεύοντες καθηγητές και καθηγήτριες που επιτηρούν τους διάφορους χώρους του σχολείου
- Οι απουσιολόγοι είναι υπεύθυνοι για το Βιβλίο Ύλης και το Απουσιολόγιο, τα οποία είναι δημόσια έγγραφα. Οι απουσιολόγοι τα παραλαμβάνουν κάθε πρωί από το Γραφείο, καταχωρίζουν προσεκτικά τις απουσίες με τις αναγκαίες, αν χρειαστεί, παρατηρήσεις και τα επιστρέφουν στο Γραφείο την τελευταία διδακτική ώρα υπογεγραμμένα και συμπληρωμένα από τους διδάσκοντες και τις διδάσκουσες.
Η παραποίηση απουσιολογίου, βεβαιώσεων ή άλλων εγγράφων αποτελεί σοβαρό παράπτωμα και συνεπάγεται πειθαρχικές ποινές.
- Οι μαθητές/-τριες δεν απομακρύνονται από το σχολείο για κανένα λόγο. Αποχώρηση μαθητή/-τρια από το σχολείο πριν από τη λήξη των μαθημάτων γίνεται:
 - α) μόνο για εξαιρετικά σοβαρούς λόγους με άδεια από τον Διευθυντή και πάντα μετά από επικοινωνία με τους γονείς, οι οποίοι θα πρέπει να δηλώνουν την παρουσία τους στη Διεύθυνση του σχολείου. Οι γονείς απαγορεύεται για οποιονδήποτε λόγο να παραλάβουν το παιδί τους (πριν το πέρας του προγράμματος) χωρίς να το γνωρίζει η Διεύθυνση του σχολείου.
 - β) Σε περίπτωση που μαθητής/-τρια έχει ύποπτα συμπτώματα συμβατά με τον Covid19, ακολουθούνται οι οδηγίες των ισχυόντων εγκυκλίων.
- Οι μαθητές/-τριες αποχωρούν από το σχολείο την ώρα που προβλέπεται, φροντίζοντας ιδιαίτερα, κατά την έξοδό τους από το σχολείο, για την αποφυγή ατυχημάτων.

III. Ωρολόγιο Πρόγραμμα του Σχολείου

Το Σχολείο μας εφαρμόζει το Ωρολόγιο Πρόγραμμα, όπως αυτό ορίζεται από τις εγκυκλίους του Υ.ΠΑΙ.Θ. Οι γονείς/κηδεμόνες ενημερώνονται έγκαιρα για προγραμματισμένες ή έκτακτες (γνωστές όμως εκ των προτέρων) αλλαγές που προκύπτουν στο Ωρολόγιο Πρόγραμμα, κατά της διάρκειας του σχολικού έτους, όπως επίσης και αλλαγές που σχετίζονται με αλλαγή διδασκόντων/ουσών ως προς τα γνωστικά αντικείμενα.

IV. Απουσίες μαθητών/-τριών

Για την τακτική παρακολούθηση της φοίτησης των μαθητών /-τριών ευθύνονται εξ ολοκλήρου οι κηδεμόνες τους. Οι γονείς/κηδεμόνες οφείλουν να ενημερώνουν το Σχολείο για την απουσία των παιδιών τους.

V. Διαδικασίες ενημέρωσης μαθητών/-τριών, γονέων και κηδεμόνων

Η ενημέρωση μαθητών/τριών, γονέων και κηδεμόνων γίνεται μέσω των ακόλουθων τρόπων:

- Ιστοσελίδα του Σχολείου.
- Ενημερωτικών σημειωμάτων ή/και βεβαιώσεων για την πραγματοποίηση εκπαιδευτικών εκδρομών, για την παρακολούθηση εκπαιδευτικών θεαμάτων κ.λπ.
- Τηλεφωνικά, σε έκτακτες περιπτώσεις.

Μέσω της επίσκεψής τους στο σχολείο.

B' ΣΧΟΛΙΚΗ ΚΑΙ ΚΟΙΝΩΝΙΚΗ ΖΩΗ

I. Οι χώροι του σχολείου

Εκτός από τις αίθουσες διδασκαλίας, ιδιαίτερες συνθήκες και κανόνες ισχύουν για καθέναν από τους υπόλοιπους χώρους του σχολείου. Πιο συγκεκριμένα:

- Η αίθουσα του Συλλόγου Διδασκόντων και Διδασκουσών αποτελεί το χώρο όπου οι διδάσκοντες και οι διδάσκουσες προετοιμάζουν τις διδασκαλίες τους ή/και κάνουν το διάλλειμά τους. Η είσοδος σε αυτήν επιτρέπεται στους μαθητές/-τριες μόνο όταν συντρέχει σημαντικός λόγος.
- Η είσοδος στην αίθουσα “Ψυχαγωγίας” επιτρέπεται στους μαθητές και τις μαθήτριες κατά την πρωινή προσέλευση.
- Η είσοδος στην αίθουσα “Γυμναστήριο” επιτρέπεται στους μαθητές και μαθήτριες μόνο κατά τη διάρκεια του μαθήματος της φυσικής αγωγής και υπό την επίβλεψη του αντίστοιχου καθηγητή ή καθηγήτριας.
- Η είσοδος στην αίθουσα “Πληροφορική” επιτρέπεται στους μαθητές και μαθήτριες μόνο κατά τη διάρκεια του μαθήματος της πληροφορικής και υπό την επίβλεψη του αντίστοιχου καθηγητή ή καθηγήτριας.
- Η είσοδος στην αίθουσα “Εργαστήριο” επιτρέπεται στους μαθητές και τις μαθήτριες μόνο κατά τη διάρκεια των μαθημάτων φυσικής, χημείας ή βιολογίας και υπό την επίβλεψη του αντίστοιχου καθηγητή ή καθηγήτριας.

Οι μαθητές και μαθήτριες πρέπει να χρησιμοποιούν με ιδιαίτερη προσοχή και υπευθυνότητα τα όργανα, τις συσκευές και τους υπολογιστές, να τηρούν με

σχολαστικότητα τις οδηγίες του διδάσκοντος ή της διδάσκουσας και τους κανόνες ασφαλείας των εργαστηρίων.

- Η είσοδος στη Βιβλιοθήκη του σχολείου επιτρέπεται στους μαθητές και μαθήτριες μόνο υπό την επίβλεψη κάποιου καθηγητή ή καθηγήτριας.
- Η είσοδος στις αίθουσες “Αρχείο” και “Καθαριότητα” δεν επιτρέπεται στους μαθητές και μαθήτριες για κανένα λόγο.
- Οι βοηθητικοί χώροι (τουαλέτες) πρέπει να διατηρούνται για λόγους υγείας καθαροί.

Όλα τα μέλη της σχολικής κοινότητας οφείλουν να μεριμνούν για την καθαριότητα του σχολικού χώρου και τη διατήρηση του σχολικού εξοπλισμού σε καλή κατάσταση. Στην περίπτωση που κάποιος προκαλεί σκόπιμα ρύπανση ή ζημιά οφείλει να καθαρίσει ή να αποκαταστήσει τη ζημιά.

Η είσοδος στο χώρο του σχολείου επιτρέπεται μόνο σε άτομα που έχουν λόγο επίσκεψης που σχετίζεται με τη λειτουργία του σχολείου. Αν κάποιο μέλος της σχολικής κοινότητας διαπιστώσει την ύπαρξη εξωσχολικού ατόμου εντός του σχολείου, οφείλει να ενημερώσει άμεσα τη Διεύθυνση.

Οι διδάσκοντες - διδάσκουσες και η Διεύθυνση του σχολείου μεριμνούν για την ασφάλεια των μαθητών/-τριών και των αντικειμένων τους, όμως δεν είναι υπεύθυνοι για τυχόν απώλειες αντικειμένων. Συνίσταται στους μαθητές και τις μαθήτριες να αποφεύγουν να φέρουν στο χώρο του σχολείου μεγάλης αξίας αντικείμενα ή χρηματικά ποσά.

Σε κανένα χώρο του σχολείου δεν επιτρέπεται η χρήση κινητών τηλεφώνων ή συσκευών αναπαραγωγής ήχου. Σε περίπτωση που ένας μαθητής ή μαθήτρια επιθυμεί να επικοινωνήσει με γονέα του, μπορεί να χρησιμοποιήσει τα τηλέφωνα του σχολείου. Επίσης, αυστηρά απαγορεύεται η καταγραφή στιγμιότυπων ή βίντεο σε οποιοδήποτε χώρο του σχολείου, είτε κατά τη διάρκεια του διαλείμματος, είτε κατά τη διάρκεια του μαθήματος. Τέλος, απαγορεύεται σε όλους τους χώρους του σχολείου το κάπνισμα και η κατανάλωση αλκοόλ ή άλλων ουσιών.

Στους/στις μαθητές/τριες που δεν τηρούν τα προαναφερθέντα επιβάλλονται παιδαγωγικά μέτρα σύμφωνα με την ισχύουσα νομοθεσία.

II. Σχολικές Εκδηλώσεις – Δραστηριότητες

- Η συμμετοχή των μαθητών/-τριών σε σχολικές εκδηλώσεις και εθνικές εορτές είναι υποχρεωτική και παιδαγωγικά επιβεβλημένη.
- Οι μαθητές/-τριες που συμμετέχουν σε περίπατο, εκπαιδευτική εκδρομή ή διδακτική επίσκεψη του Σχολείου, ακολουθούν το γενικό πρόγραμμα και τις οδηγίες των συνοδών-εκπαιδευτικών.
- Απομάκρυνση του μαθητή/-τριας από την υπόλοιπη ομάδα επιτρέπεται μόνο μετά από άδεια του/της αρχηγού της εκδρομής.
- Οι μαθητές/τριες δεν φέρουν επικίνδυνα ή μεγάλης αξίας αντικείμενα, καθώς επίσης και μεγάλα χρηματικά ποσά. Σε περίπτωση απώλειάς τους, το σχολείο δεν φέρει ευθύνη.
- Το σχολείο δεν φέρει καμία ευθύνη για γεγονότα-συμπεριφορές μαθητών/-τριών που συμβαίνουν εκτός σχολείου και ωραρίου του σχολικού προγράμματος.

G' ΣΥΜΠΕΡΙΦΟΡΑ – ΔΙΚΑΙΩΜΑΤΑ – ΥΠΟΧΡΕΩΣΕΙΣ

I. Ο Σύλλογος Διδασκόντων και Διδασκουσών

Ο Σύλλογος Διδασκόντων και Διδασκουσών απαρτίζεται από τους καθηγητές και τις καθηγήτριες που εργάζονται στο Γυμνάσιο Εχίνου, είτε εξ ολοκλήρου είτε ορισμένες από τις ημέρες της εβδομάδας. Ο Σύλλογος Διδασκόντων και Διδασκουσών αναγνωρίζεται ως ο κεντρικός παράγοντας υλοποίησης των στόχων του σχολείου και κάθε μέλος του δεσμεύεται ότι επιδιώκει την εφαρμογή των κατευθυντήριων αρχών και κανόνων που περιγράφονται στον παρόντα Εσωτερικό Κανονισμό.

Η συμπεριφορά κάθε εκπαιδευτικού απέναντι στους μαθητές/-τριες οφείλει να χαρακτηρίζεται από ειλικρίνεια, αγάπη, δικαιοσύνη, σταθερότητα, ευγένεια, υπομονή, σεβασμό στην προσωπικότητά τους, στις ιδιαίτερες ανάγκες τους και στις πολιτισμικές και θρησκευτικές τους ιδιαιτερότητες. Οι καθηγητές και οι καθηγήτριες οφείλουν να αποτελούν παράδειγμα συμπεριφοράς για τους μαθητές και τις μαθήτριες τους, υπακούοντας και αυτοί στις αρχές και τους κανόνες που περιγράφονται στον Εσωτερικό Κανονισμό. Ταυτόχρονα, κάθε μέλος του Συλλόγου επιβλέπει την εφαρμογή αυτών των κανόνων από τους μαθητές και τις μαθήτριες.

Οι καθηγητές και οι καθηγήτριες του σχολείου οφείλουν να ασκούν τον παιδαγωγικό τους ρόλο :

- αποφεύγοντας οποιαδήποτε μορφή βίας (λεκτική, σωματική, ψυχολογική),
- σεβόμενοι το δικαίωμα των υπολοίπων να έχουν διαφορετικές ιδέες, απόψεις και θρησκευτικές αντιλήψεις,
- εκπληρώνοντας με συνέπεια τα διδακτικά και διοικητικά τους καθήκοντα (διδασκαλία, εφημερίες, αρμοδιότητες κτλ.),
- ακολουθώντας με συνέπεια το πρόγραμμα των μαθημάτων.
- Αυτονόητο θεωρείται ότι ούτε οι διδάσκοντες και οι διδάσκουσες επιτρέπεται να χρησιμοποιούν τα κινητά τους τηλέφωνα κατά τη διάρκεια της διδασκαλίας.

II. Οι μαθητές και οι μαθήτριες

Οι μαθητές και οι μαθήτριες του σχολείου οφείλουν:

- να λύνουν τις διαφορές τους με διάλογο και αποφεύγοντας οποιαδήποτε μορφή βίας (λεκτική, σωματική, ψυχολογική),
- να σέβονται το δικαίωμα των υπολοίπων να έχουν διαφορετικές ιδέες, απόψεις και θρησκευτικές αντιλήψεις,
- να προσέρχονται στο σχολείο πριν το χτύπημα του πρώτου κουδουνιού και να ακολουθούν με συνέπεια το πρόγραμμα των μαθημάτων,
- να συμπεριφέρονται με ευπρέπεια,
- να μην απομακρύνονται από το χώρο του σχολείου πριν το σχόλασμα, για οποιονδήποτε λόγο, χωρίς άδεια από τη Διεύθυνση του σχολείου,
- να σέβονται το δικαίωμα των συμμαθητών και των συμμαθητριών τους για μάθηση και των καθηγητών και καθηγητριών τους για διδασκαλία,
- να μην προκαλούν φθορές στις εγκαταστάσεις και την υποδομή του σχολείου,
- να αποδέχονται με ευγένεια τις υποδείξεις-παρατηρήσεις των καθηγητών και καθηγητριών.

Κατά τη διάρκεια της διδασκαλίας οι μαθητές/-τριες του σχολείου οφείλουν:

- να έχουν μαζί τους το απαραίτητο υλικό για κάθε μάθημα (βιβλία, τετράδια, στυλό, όργανα, κτλ.).
- να μην τρώνε, πίνουν (οτιδήποτε εκτός από νερό) ή μασούν τσίχλα.
- να μην δυσχεραίνουν σκόπιμα τη διδακτική διαδικασία.

Στην περίπτωση που κάποιος μαθητής/-τρια διαπιστώσει παράβαση οποιουδήποτε από τους κανόνες του Εσωτερικού Κανονισμού, είτε εις βάρος του είτε όχι, οφείλει να το αναφέρει στον εφημερεύοντα καθηγητή/-τρια, στον υπεύθυνο του τμήματος ή στη Διεύθυνση του σχολείου.

Επισημάνσεις

Από τα σοβαρότατα παραπτώματα είναι:

- η ηθελιμένη φθορά των βιβλίων, των αντικειμένων και των χώρων του Σχολείου
- η φθορά ή η οικειοποίηση αντικειμένων που ανήκουν σε άλλο παιδί
- η ανάρμοστη και επιθετική συμπεριφορά προς άλλο παιδί
- η αναιδής και προσβλητική συμπεριφορά προς καθηγητή/τρια και προς μέλος του προσωπικού του σχολείου.

Οι περιπτώσεις αυτές εκφράζουν μορφές βίας, που σε καμία περίπτωση δεν επιτρέπονται εντός και εκτός σχολείου. Είναι αυτονόητο ότι οι συνέπειες θα είναι σε κάθε περίπτωση ανάλογες με τη βαρύτητα του παραπτώματος.

Οι προβλεπόμενες ποινές από τη νομοθεσία είναι οι εξής:

(υπ' αρ. πρωτ. 79942/ΓΔ4/21-05-2019 (Β' 2005) Υπουργική Απόφαση)

1. Παρατήρηση.
2. Επίπληξη.
3. Ωριαία απομάκρυνση.
4. Αποβολή από τα μαθήματα μέχρι μία (1) ημέρα.
5. Αποβολή από τα μαθήματα μέχρι δύο (2) ημέρες.
6. Αλλαγή σχολικού περιβάλλοντος.

Οι τρεις πρώτες ποινές επιβάλλονται από καθηγητές/-τριες, οι τέσσερις πρώτες από τον Διευθυντή του Γυμνασίου, ενώ ο Σύλλογος των Καθηγητών/τριών επιβάλλει όλες τις ποινές.

III. Οι γονείς και κηδεμόνες

Οι γονείς και κηδεμόνες των μαθητών/-τριων αποτελούν μέλη της σχολικής κοινότητας. Η συχνή και σταθερή τους επικοινωνία, καθώς και η συνεργασία τους με το Σύλλογο Διδασκόντων και Διδασκουσών θεωρείται απαραίτητο στοιχείο για την επιτυχία των στόχων που θέτει το σχολείο.

Οι γονείς και κηδεμόνες οφείλουν:

- να εγγράφουν εγκαίρως τον μαθητή ή τη μαθήτριά στο σχολείο,
- να επικοινωνούν συχνά και σταθερά με τη Διεύθυνση και το Σύλλογο Διδασκόντων και να ανταποκρίνονται άμεσα σε οποιοδήποτε τακτικό ή έκτακτο κάλεσμα για επικοινωνία,
- να ενημερώνουν το Σύλλογο Διδασκόντων και Διδασκουσών για ιδιαίτερα ζητήματα τα οποία σχετίζονται με τον μαθητή/ -τρια (πχ. φαρμακευτική αγωγή, προβλήματα στο σπίτι κ.α.),
- να συμμετέχουν στις δράσεις του σχολείου,
- να παρακολουθούν τη φοίτηση, το ήθος και τη σχολική επίδοση του μαθητή ή της μαθήτριάς και να τον/την ενθαρρύνουν προς περαιτέρω βελτίωση,
- να ανταποκρίνονται σε οποιαδήποτε περίπτωση τους ζητείται η έγκριση (πχ. συμμετοχή του/της μαθητή/-τριας σε σχολικές δραστηριότητες, εκπαιδευτική εκδρομή ή διδακτική).

Δ' ΠΟΛΙΤΙΚΗ ΤΟΥ ΣΧΟΛΕΙΟΥ ΓΙΑ ΤΗΝ ΠΡΟΣΤΑΣΙΑ ΑΠΟ ΠΙΘΑΝΟΥΣ ΚΙΝΔΥΝΟΥΣ

I. Αντιμετώπιση έκτακτων αναγκών

Ο Διευθυντής του Σχολείου, στην αρχή του σχολικού έτους σε συνεργασία με τον Σύλλογο Διδασκόντων και Διδασκουσών του σχολείου, προβαίνει σε όλες τις απαιτούμενες ενέργειες που προβλέπονται για την αντιμετώπιση των έκτακτων αναγκών εντός του σχολικού χώρου.

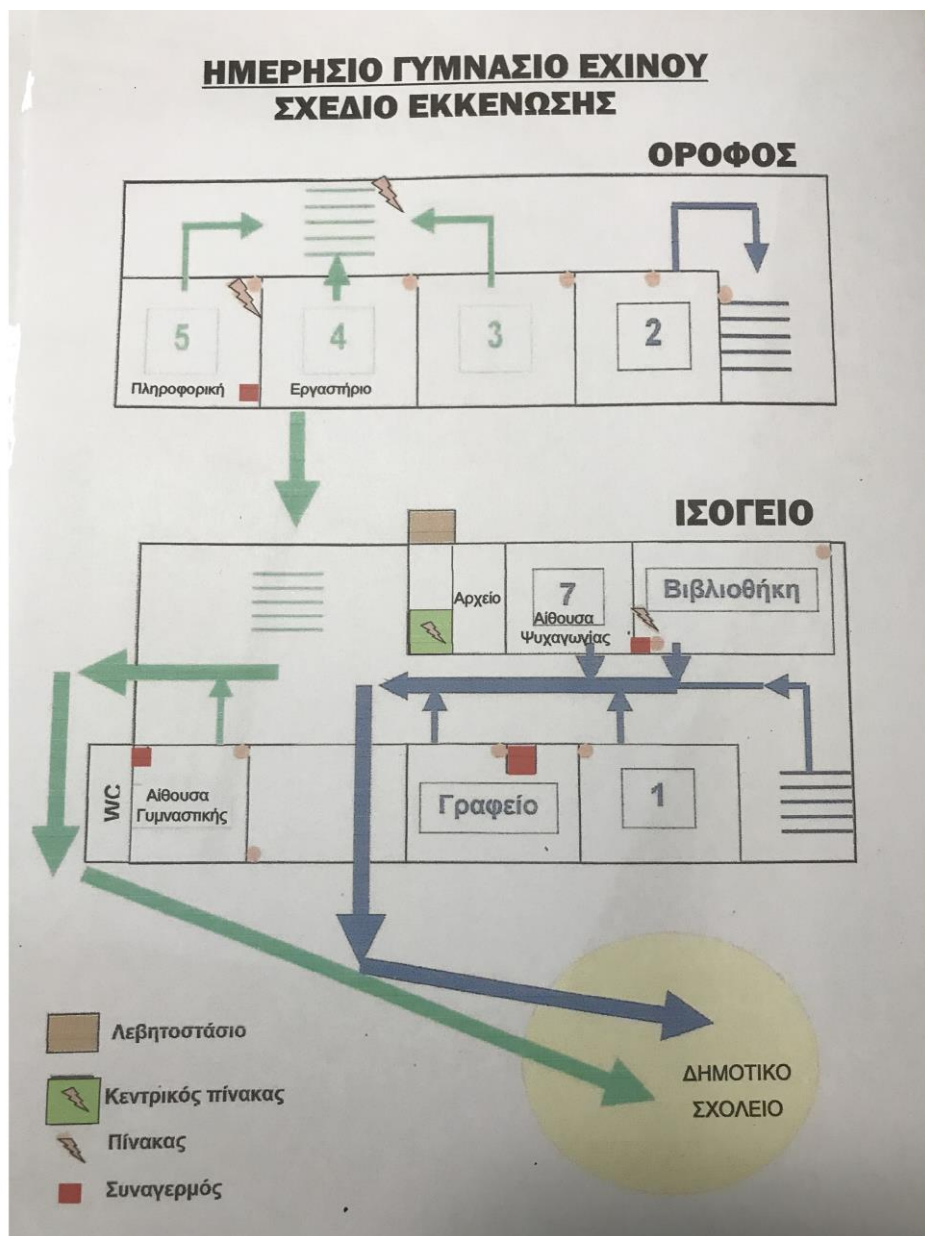
Στις περιπτώσεις έκτακτης ανάγκης, κανένα παιδί δεν αποχωρεί από το σχολείο μόνο του. Τα παιδιά παραδίδονται στους γονείς/κηδεμόνες τους. Όσον αφορά την προστασία από σεισμούς και φυσικά φαινόμενα, επικαιροποιείται τακτικά το Σχέδιο Μνημονίου Ενεργειών για τη Διαχείριση του Σεισμικού Κινδύνου του Σχολείου, με την υλοποίηση ασκήσεων ετοιμότητας κατά τη διάρκεια του σχολικού έτους. Επίσης, ο Διευθυντής ενημερώνει τους/τις μαθητές/τριες, καθώς και τους γονείς/κηδεμόνες, για τους βασικούς κανόνες και τρόπους αντίδρασης κατά την εκδήλωση των φαινομένων αυτών.

Τέλος, σε καταστάσεις πανδημίας ή ακραίων - επικίνδυνων φαινομένων όλα τα μέλη της σχολικής κοινότητας του Γυμνασίου Εχίνου οφείλουν να συμμορφώνονται και να ακολουθούν

ρητά τις οδηγίες που εκδίδουν οι εκάστοτε αρμόδιοι φορείς/υπηρεσίες: π.χ. ΕΟΔΥ, ΥΠΑΙΘ, Υπουργείο Πολιτικής Προστασίας, κ.λ.π. για την εύρυθμη λειτουργία της σχολικής μονάδας και την ασφάλεια των μελών της.

Σε περίπτωση έκτακτης ανάγκης, για την ασφάλεια των παιδιών έχει καταρτιστεί σχέδιο διαφυγής και προς τούτο πραγματοποιούνται τακτικά ασκήσεις ετοιμότητας.

II. Χώρος συγκέντρωσης σε περίπτωση ανάγκης



Για την τρέχουσα σχολική χρονιά 2022-2023 για την προστασία της υγείας των μελών της σχολικής κοινότητας τηρούνται οι Οδηγίες του ΕΟΔΥ και του ΥΠΑΙΘ για την αντιμετώπιση της πανδημίας του Covid-19 και εφαρμόζονται όλα τα υποχρεωτικά μέτρα όπως προβλέπονται από την εγκύκλιο του ΥΠΑΙΘ υπ. αρ. πρ. 108730/ΓΛ4/08-09-2022 με τίτλο "Οδηγίες για την έναρξη λειτουργίας των σχολικών μονάδων Π/θμιας και Δ/θμιας Εκπαίδευσης και Ειδικής Αγωγής και Εκπαίδευσης".

Όλα τα μέλη της σχολικής κοινότητας υποχρεούνται να εφαρμόζουν τα μέτρα προστασίας της ατομικής και δημόσιας υγείας από τον κορωνοϊό COVID-19.

Ε' ΑΠΟΔΟΧΗ ΚΑΝΟΝΙΣΜΟΥ

Ο παρών εσωτερικός κανονισμός συντάχθηκε με στόχο να ρυθμίσει τις συνθήκες της καθημερινής σχολικής ζωής, ώστε να διασφαλίζεται η τάξη και η ομαλότητα, να διευκολύνεται το εκπαιδευτικό και παιδαγωγικό έργο και να ενισχύεται η παρεχόμενη Παιδεία. Για την επιτυχή εφαρμογή του απαιτείται η συναίνεση όλων των συντελεστών της σχολικής ζωής και η από μέρους τους συνειδητή αποδοχή των κανόνων που περιλαμβάνει και η πρόθυμη βούληση να τους τηρήσουν.

Το σχολείο διατηρεί οποτεδήποτε το δικαίωμα να συμπληρώσει ή τροποποιήσει άρθρα και διατάξεις του κανονισμού, εφόσον το κρίνει επιβεβλημένο ή σκόπιμο. Για οποιαδήποτε μεταβολή στο περιεχόμενο του κανονισμού, μετά την αρχική του έγκριση, η Διοίκηση του σχολείου έχει την υποχρέωση να ενημερώσει έγκαιρα όλους τους συντελεστές της σχολικής ζωής.

Τα θέματα που ανακύπτουν και δεν προβλέπονται στον παρόντα Κανονισμό αντιμετωπίζονται κατά περίπτωση από το Διευθυντή και το Σύλλογο των Διδασκόντων και Διδασκουσών, σύμφωνα με την εκπαιδευτική νομοθεσία.

Ο κανονισμός κοινοποιείται σε όλους τους γονείς/κηδεμόνες των μαθητών/ριών προς ενημέρωσή τους.

Ο σεβασμός όλων στον Εσωτερικό Κανονισμό του Σχολείου μας συμβάλλει στην καλύτερη και αρμονικότερη λειτουργία της σχολικής κοινότητας.



Εχίνος, 23/09/2022

Ο Διευθυντής

Γεώργιος Παπαντόπουλος

<u>Εγκρίνεται</u>	
Η Συντονίστρια Εκπαιδευτικού Έργου, η οποία έχει την παιδαγωγική ευθύνη του Σχολείου Άννα Αγγελοπούλου (ΣΕΕ ΠΕ02) Ημερομηνία:	Ο Διευθυντής Εκπαίδευσης Μάλαμα Σιδηροπούλου Ημερομηνία:

