

ΓΥΜΝΑΣΙΟ ΑΡΧΑΓΓΕΛΟΥ

ΚΕΡΑΜΙΚΗ ΑΡΧΑΓΓΕΛΟΥ



ΥΠΕΥΘΥΝΟΣ ΚΑΘΗΓΗΤΗΣ
ΠΟΜΠΙΟΣ ΣΑΒΒΑΣ
ΔΙΚΤΥΟ 3

ΑΡΧΑΓΓΕΛΟΣ 2007

ΑΠΟ ΤΟΝ ΠΗΛΟ ΣΤΑ ΑΝΤΙΚΕΙΜΕΝΑ

Ο άνθρωπος έπλαθε τον πηλό, όπως δούλευε και τα άλλα υλικά για να φτιάξει από αυτά αντικείμενα και εργαλεία. Αλλά ο πηλός έδινε στο χέρι του ανθρώπου άμεση δυνατότητα να πλάσει την άμορφη ύλη σε συγκεκριμένο σχήμα. Το ξύλο από τα δέντρα και οι βέργες από τους θάμνους —μαλακά και εύπλαστα υλικά— μετασχηματίζονται με σχετική ευκολία σε αντικείμενα χρήσεως ή εργαλεία, όχι όμως αρκετά γερά για όλες τις ανάγκες της καθημερινής ζωής. Η πέτρα, πάλι, και τα μέταλλα απαιτούν σκληρά εργαλεία για να δουλευτούν και να μετασχηματισθούν σε γερά χρηστικά αντικείμενα. Ο πηλός όμως δέχεται, και μάλιστα αναδείχνει το κάθε σχήμα που θα του δώσει το χέρι του ανθρώπου μόνο του, δίχως να απαιτείται γι' αυτό ένα ειδικά προκατασκευασμένο εργαλείο. Επειδή λοιπόν ο πηλός είναι εύπλαστο υλικό, από την αρχή ο άνθρωπος τον μεταχειρίστηκε για πολλαπλές χρήσεις.

Έτσι ο άνθρωπος, πλάθοντας τον πηλό, έφτιαξε ειδώλια και σκεύη. Και τα δύο είδη σχημάτων -χρηστικά ή λατρευτικά- έχουν την ίδια απλή τεχνική στην κατασκευή και δείχνουν το θαυμασμό και την απορία του ανθρώπου για τα μυστήρια του κόσμου, το παιχνίδι της φαντασίας του και την ικανότητα του χεριού του. Με το ίδιο λοιπόν υλικό, τον πηλό, ο άνθρωπος πλάθει σκεύη, ειδώλια και στερεώνει τη στέγη και τους τοίχους του σπιτιού του. Δεν ξέρει όμως πως ο

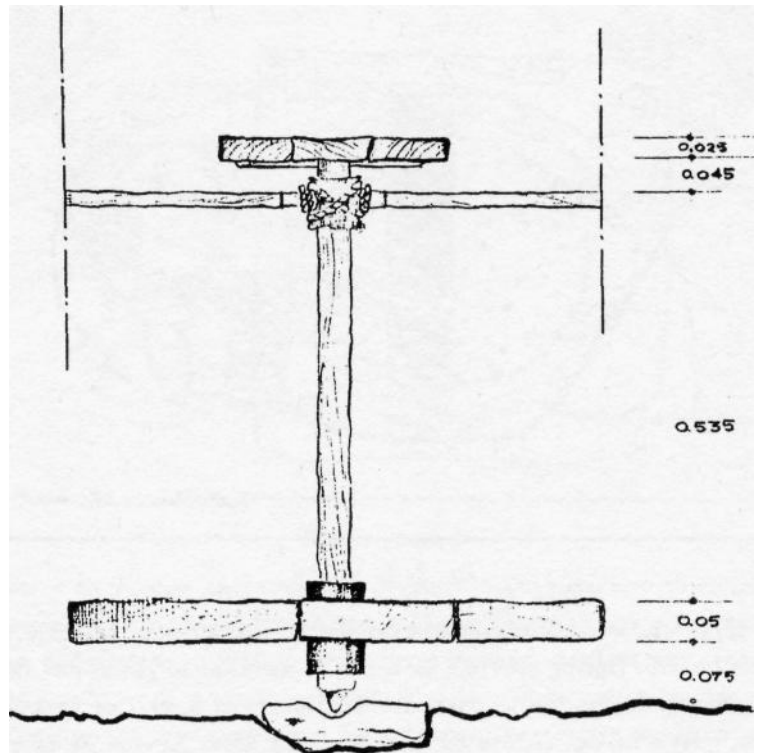
πηλός σκληραίνει αμετάκλητα με τη φωτιά, δηλαδή δεν ξέρει ακόμα την κεραμική τέχνη. Αργότερα θα χτίσει έναν ειδικό χώρο για να ψήσει ό,τι πήλινο σχήμα έχει ο ίδιος πλάσει και θα κατασκευάσει ένα ειδικό εργαλείο για να πλάθει με ταχύτητα τα στρογγυλά πήλινα σχήματα· δηλαδή θα χρησιμοποιήσει συστηματικά τα δυο βασικά βοηθήματα της κεραμικής τέχνης: το *καμίνι* και τον *τροχό*. Έτσι γίνεται τεχνίτης σε εργαστήριο με οργανωμένη παραγωγή.

Το μικρό βιοτεχνικό εργαστήριο, με την περιορισμένη αλλά οργανωμένη παραγωγή, προϋποθέτει έναν καινούριο τρόπο ζωής στην εξέλιξη του ανθρώπου: από τη νομαδική ζωή ο άνθρωπος περνάει στη μόνιμη εγκατάσταση της κοινωνικής ομάδας. Κάτω από το νέο κοινωνικό σχήμα οι άνθρωποι ζουν σε οικισμούς, λίγο ή πολύ μόνιμους, όπου αναπτύσσουν τη γεωργία και την κτηνοτροφία. Η επιβίωση της ομάδας εξασφαλίζεται μέσα στο σύστημα της αγροτικής ζωής, που λειτουργεί ακολουθώντας τις εποχιακές γεωργικές και κτηνοτροφικές καλλιέργειες. Τα μέλη του οικισμού είναι γεωργοί-κτηνοτρόφοι, που πρέπει να προσαρμόζουν τη δουλειά τους στο γύρισμα των εποχών. Ελάχιστα είναι τα μέλη μέσα στον οικισμό που δεν εντάσσονται άμεσα σ' αυτό το κύκλωμα: είναι οι ειδικευμένοι τεχνίτες που οργανώνουν την παραγωγή της τέχνης τους.

ΤΕΧΝΙΚΗ - ΥΛΙΚΑ

Το εργαστήριο της κεραμικής λειτουργεί με έναν ή δύο τεχνίτες και η παραγωγή του είναι τόση, όσες και οι ανάγκες του οικισμού που το συντηρεί. Οι πρώτες ύλες (χώμα, νερό, καύσιμα) βρίσκονται συνήθως στη γύρω από τον οικισμό περιοχή. Έτσι τα προϊόντα του εργαστηρίου —τα κεραμικά είδη— κατασκευάζονται και απορροφώνται στο άμεσο περιβάλλον του, δηλαδή από τους κατοίκους-μέλη του οικισμού.

Ο τρόπος αυτός λειτουργίας του εργαστηρίου κεραμικής είναι ο ίδιος στον τόπο μας για πολλούς αιώνες τώρα. Ως την προηγούμενη γενιά, μπορούσες ακόμα να βρεις στα πιο πολλά χωριά μας το σταμνά να δουλεύει τον τροχό του μέσα στο καλύβι του και



γύρω γύρω να στεγνώνουν οι στάμνες και τ' άλλα χρήσιμα αντικείμενα. Εκεί κοντά και το καμίνι του, χτισμένο από πέτρα και λάσπη, τούβλα ή πλίθες, όλα τούτα φτιαγμένα από τον ίδιο το σταμνά, και το χώμα φερμένο από τα γύρω χωράφια ή βουνά. Εκεί στο καλύβι-εργαστήριο έρχονται να τον βρουν οι αγοραστές. Άλλες φορές όμως ο σταμνάς

φορτώνει στο γαϊδουράκι ή στο κάρο του τα κεραμικά του προϊόντα, για να τα πουλήσει στο παζάρι κάποιου από τα κοντινά χωριά. Για όλες αυτές τις δουλειές ο σταμνάς έχει και βοηθούς, το γιο του ίσως, που μαθαίνει έτσι την τέχνη του πατέρα του, ή κάποιον άλλο συγγενή του, αδερφό ή ξάδερφο, τεχνίτη πάλι της κεραμικής.

Η τέχνη της κεραμικής έχει τους δικούς της νόμους, όπως και κάθε τέχνη και κάθε υλικό. Συνοπτικά, ακολουθούνται τα εξής στάδια :

Πρώτη φροντίδα να βρεθεί το κατάλληλο χώμα: μαλακό για να πλάθεται, δυνατό για να στερεώνεται. Πρέπει να βραχεί με αρκετό νερό για να γίνει ο πηλός. Πρώτα θα ζυμωθεί με τα πόδια, ύστερα με τα χέρια, και τότε μόνο θα μπει στον τροχό για να πάρει σχήμα. Το σχήμα δεν κατασκευάζεται βέβαια τυχαία, αλλά με τη βοήθεια του τροχού και την καθοδήγηση του τεχνίτη, που ξέρει πώς να το μεταμορφώσει με απλές γρήγορες κινήσεις. Καθώς γυρίζει με το πόδι του τον τροχό, μπορεί να πλάθει με τα χέρια του ένα κομμάτι πηλό. Σε κάθε περιστροφή του τροχού, το κομμάτι ο πηλός όλο και μετασχηματίζεται — ψηλώνει, απλώνει, λεπταίνει— για να γίνει τελικά ένα στρογγυλό κοίλο σκεύος. Το νωπό πήλινο σχήμα πρέπει τώρα να στεγνώσει. Ύστερα, για να στερεωθεί, θα ψηθεί στο καμίνι που πυρώνεται με κλαριά και θάμνους. Οι σταμνάδες καμινιάζουν δυο δυο μαζί, για να μπορούν εύκολα να κουβαλήσουν και να τοποθετήσουν σωστά τα πήλινα σκεύη μέσα στο καμίνι. Όταν καταπέσουν οι φλόγες

του πυρώματος και κρυώσει το καμίσι, οι σταμνάδες ξεκαμινιάζουν και απλώνουν τα όμορφα κεραμικά τους σχήματα γύρω γύρω από το καμίσι για να κρυώσουν. Τώρα είναι έτοιμα για πούλημα. Μεγάλα και μικρά πιθάρια, για να φυλάξουν οι αγρότες τη σοδειά της χρονιάς, λεκάνες και λεκανίδες, για να ζυμώσουν οι γυναίκες το καθημερινό ψωμί ή τις κουλούρες του γάμου και της Λαμπρής, γλάστρες που θα πατήσουν στα πέτρινα σκαλοπάτια της αυλής, γαβάθες, λαήνες, στάμνες και τσουκάλια, λυχνάρια και θυμιατά — όλα όσα χρειάζονται και στολίζουν τη ζωή των ανθρώπων στο αγροτικό σπιτικό.

Κατασκευές

Για να φτάσει ένα κεραμικό αντικείμενο έτοιμο στα χέρια μας, περνάει από ένα πλήθος στάδια. Χρειάζονται κατασκευές, εργαλεία και πάνω απ' όλα η επιδεξιότητα και η πολύχρονη πείρα του τεχνίτη.

Πρώτες σε σειρά κατασκευών έρχονται οι στέρνες. Είναι καμωμένες σε δύο διαφορετικά επίπεδα και εφάπτονται. Το μέγεθος τους ποικίλλει από εργαστήριο σε εργαστήριο μα το συνηθισμένο είναι γύρω στα δύο μέτρα μάκρος, ένα και τριάντα πλάτος και βάθος γύρω στους ογδόντα πόντους.

Στο κέντρο της πλευράς που εφάπτονται - κι αυτό είναι το στενότερο - υπάρχει άνοιγμα που επιτρέπει στο χώμα το ανακατωμένο με νερό να περνάει στην άλλη στέρνα, που

βρίσκεται σε χαμηλότερο επίπεδο. Στο άνοιγμα αυτό έχει τοποθετηθεί ένα συρμάτινο πλέγμα και καμιά φορά, αντί για το συρμάτινο πλέγμα, πυκνά βάτα που συγκρατούν κάθε ξένο σώμα.

Άλλη κατασκευή, ίσως η πιο σημαντική, είναι το καμίνι. Καμίνι ή φούρνος.

Η κοσκινίδα δικαιολογεί απόλυτα τ' όνομα της μια και τη χρησιμοποιούν για το κοσκίνισμα του χώματος.

Άλλη κατασκευή είναι το εργαστήριο. Το εργαστήριο είναι ο χώρος που μέσα εκεί δουλεύει ο τεχνίτης και που μπορώ να το περιγράψω εδώ, μια και παντού σχεδόν είναι το ίδιο. Πρόκειται για ένα μακρόστενο συνήθως δωμάτιο, τις πιο πολλές φορές πρόχειρα στεγασμένο, που η μόνη άνεση που παρέχει στον τεχνίτη δεν είναι παρά αυτή του άνετου χώρου.

Εργαλεία

Σε μια γωνιά του εργαστηρίου είναι τοποθετημένος ο τροχός, ο πάγκος που κάθεται ο τεχνίτης και μία ξύλινη τάβλα, δίπλα στον τροχό κι αυτή, που πάνω της τοποθετεί πρόχειρα τα μόλις βγαλμένα από τα χέρια του αντικείμενα, μέχρι να στεγνώσουν λίγο, έτσι που να μπορούν να μεταφερθούν και να τοποθετηθούν με τάξη στον υπόλοιπο χώρο του εργαστηρίου.

Πάνω στον πάγκο υπάρχει ακόμα ένα πήλινο δοχείο με νερό, για να βρέχει τα χέρια του ο τεχνίτης και τέλος ένα κομμάτι πηλός, για να μη σηκώνεται όλη την ώρα να παίρνει υλικό από τον κύριο όγκο. Στον τοίχο, κοντά του, ένα-δύο καρφιά του χρησιμεύουν για να κρεμάει κανένα εργαλείο κι ένα κομμάτι πανί για να σκουπίζει τα χέρια του.

Κύριο εργαλείο τούτων των τεχνιτών θα μπορούσε να πει κανείς πως είναι τα αφάνταστα επιδέξια χέρι τους. Και πως όλα τ' άλλα - τα ελάχιστα και πολύ λιτά - είναι επικουρικά.

Πρώτος στη σειρά των εργαλείων έρχεται ο κόπανος. Δεν είναι τίποτε άλλο παρά ένα βαρύ ι· γερό ξύλο. Το χρησιμοποιούν για να διαλύσουν τους σβώλους που υπάρχουν στο χώμα, χτυπώντας τους. Το ξύλο είναι χοντρό στη μια άκρη, για να κοπανιέται εύκολα το χώμα και λεπτότερο στην άλλη, για να μπορεί ο τεχνίτης να το κρατάει. Καμιά φορά έχει και κάποια κλίση από τη φύση του, έτσι που να σχηματίζει μια αμβλεία γωνία στο κάτω μέρος. Στην Κάλυμνο έχουν ένα άλλο εργαλείο γι' αυτή τη δουλειά, που δε συναντάτε πουθενά αλλού.

Άλλο εργαλείο είναι η γλυφίδα, που από τόπο σε τόπο έχει πάρει διάφορα ακόμη ονόματα: ξυλόχτενο, ξυλομάχαιρο, καλούπι ή πέταλο. Μ' αυτή δίνουν στο αντικείμενο το σχήμα που θέλουν.

Γλυφίδες υπάρχουν δύο ειδών: μια μεγάλη και μια μικρή. Δεν είναι παρά ένα ορθογώνιο παραλληλόγραμμο

ξύλο - καμιά φορά και σίδηρο - που το μέγεθος του ποικίλλει. Η μεγαλύτερη γλυφίδα έχει διαστάσεις γύρω στα 12X7 εκ. και πάχος 3 χιλ. Υπάρχουν και μικρότερες. Το πιο μέγεθος θα χρησιμοποιήσει ο τεχνίτης εξαρτάται από το μέγεθος του αντικείμενου που εκείνη την ώρα φτιάχνει και το σημείο που σκοπεύει να διαμορφώσει. Στο κέντρο της πιο στενής πλευράς της γλυφίδας είναι ανοιγμένη μια τρύπα, για να κρεμιέται από ένα καρφί.

Το κοφτάκι ή κοπίδι είναι κι αυτό ένα μικρό κομμάτι ξύλου, με πλάτος ένα πόντο περίπου και μάκρος γύρω στους 10, ενώ το πάχος του δεν ξεπερνάει τα 3 χιλιοστά.

Για να αποκολλήσουν τώρα το αντικείμενο πάνω από τον τροχό, χρησιμοποιούν το τέλι ή σύρμα. Αυτό είναι ένα κομμάτι λεπτό ατσάλοσυρμα, που στις άκρες του έχουν δέσει από ένα μικρό ξυλαράκι. Τα ξυλαράκια αυτά σκοπό έχουν να το κάνουν ευδιάκριτο και να πιάνεται ευκολότερα. Συνήθως έχουν διαφορετικά μήκη, που το πλάτος των αντικειμένων καθορίζει ποιο θα χρησιμοποιηθεί.

Ένα άλλο εργαλείο, είναι ένα κομμάτι ξύλο που στη μια του άκρη έχουν δέσει γερά κάποιο παλιό πανί, έτσι που να σχηματίζεται «γροθιά». Υπάρχουν και μερικά ακόμα εργαλεία που τα χρησιμοποιούσαν κάποτε στις περιοχές που «γυάλωναν» ή «αλείφωναν», δηλαδή εφυσάλωναν τα κεραμικά αντικείμενα. Εδώ και πολλά χρόνια τα έχουν εγκαταλείψει, επειδή ο τρόπος και τα υλικά άλλαξαν. Εκεί που η φαντασία του τεχνίτη δημιουργούσε διάφορα εργαλεία, είναι ο χώρος

της διακόσμησης των αντικειμένων. Όπου βέβαια υπήρχε διακόσμηση. Μερικά από τα εργαλεία αυτά είναι: ένα χοντρό κομμάτι κούφιο καλάμι, με μάκρος γύρω στους 12 πόντους, που στη μια του άκρη έχουν προσαρμόσει ένα άχυρο. Μέσα στην άδεια κοιλότητα του καλάμιού μπαίνει ο μπατανάς. Το άχυρο κάνει τη δουλειά της μύτης ενός στυλογράφου.

Άλλο είναι το παιδικό κλύσμα. Μόνο που στη θέση της κοκκάλινης απόληξης υπάρχει πάλι ένα κομμάτι άχυρο. Επίσης πινέλα διαφόρων μεγεθών, που κι αυτά τα κατασκευάζουν μονοί τους, δένοντας πάνω σ' ένα μικρό ξύλο - συνήθως κάποιο ξερό κλωναράκι - τρίχες παρμένες από την ουρά κάποιου μουλαριού.

Ακόμα παλιά, για να διακοσμήσουν ένα πιάτο ή μια γαβάθα, χρησιμοποιούσαν απλά και μόνο τα δάχτυλα τους. Δεν είχαν παρά να βουτήξουν τις άκρες των τεσσάρων δαχτύλων τους μέσα στον άσπρο μπατανά και, ακουμπώντας τα ανοιχτά στο χείλος του πιάτου ή της γαβάθας, τα πίεζαν, έτσι που ο μπατανάς να κυλάει μέσα στο πιάτο, δημιουργώντας αυλάκια.

Υπάρχουν κι ένα σωρό άλλες μικροκατηγορίες εργαλείων, όπως μπουκαλάκια διάφορης χωρητικότητας, γυάλινα ή πλαστικά. Το καθετί στα χέρια του τεχνίτη μπορεί να γίνει εργαλείο!

Εκτός από τον τροχό, τη γλυφίδα και το τέλι, που υπάρχουν σε κάθε εργαστήριο, τ' άλλα είναι εργαλεία που τα

συναντάς κατά τόπους και ανάλογα με το είδος και κυρίως τη διακόσμηση που μπορεί να έχει το αντικείμενο.

Πηλός

Για να γίνει ένα κεραμικό αντικείμενο, όσο λίγα και λιτά είναι τα μέσα, τόση δεξιοτεχνία και κόππο θέλει!

Η δουλειά στα αγγειοπλαστεία αρχίζει πριν ξημερώσει, τελειώνει όταν σκοτεινιάσει και κρατάει μέρες.

Οι μάστορες αυτής της τέχνης δεν ξέρουν τι θα πει ξεκούραση. Κουβαλάνε χώμα, που πολλές φορές πρέπει να είναι δυο ή και τριών λογιών, από διαφορετικές τοποθεσίες. Και όταν το φέρουν στο εργαστήρι και το σωριάσουν σε μια μεριά, αρχίζουν το κοπάνισμά του. Πρέπει να το κοπανίσουν καλά με τον κόπανο, για να θρυψαλιστεί κάθε σβώλος και ν' αφαιρεθούν από αυτό οι πέτρες. Μετά-έρχεται το κοσκίνισμα (υπάρχουν όμως μερικοί που δεν το κοσκινίζουν) και στη συνέχεια ρίχνουν το έτοιμο αυτό χώμα μέσα στην πρώτη στέρνα και βάζουν νερό, τόσο που να γίνει λασπόνερο. Ο τεχνίτης πρέπει να μπει ο ίδιος μέσα στη στέρνα του και ν' αρχίσει ν' αναταράζει το λασπόνερο με τα πόδια του, έτσι που ν' ανακατευτεί καλά και να μην επιτρέψει στο χώμα να κατακάτσει.

Από το άνοιγμα που υπάρχει στην πρώτη στέρνα, το λασπόνερο περνάει στη δεύτερη, φιλτραρισμένο. Εκεί θα μείνει όσο χρειάζεται για να εξατμιστεί το νερό, αφήνοντας στο βάθος της στέρνας μια αρκετά στεγνή λάσπη. Αυτός είναι ο πηλός.

Βέβαια, η δουλειά δε σταματάει εδώ. Για να γίνει ο πηλός αυτός εύπλαστος, χρειάζεται ζύμωμα πολύ. Αυτή είναι άλλη μια κουραστική δουλειά, γιατί ο ακατέργαστος πηλός είναι πολύ σκληρός και βαρύς.

Το ζύμωμα αρχίζει συνήθως με τα πόδια. Ένα συνεχές πάτημα σε όλη την επιφάνεια του πηλού μέχρι να μαλακώσει κάπως. Μετά αρχίζει το ζύμωμα με τα χέρια. Παίρνουν ένα-ένα κομμάτι πηλού και το ζυμώνουν καλά. Κάθε έτοιμο κομμάτι το τοποθετούν σε κάποια γωνιά του εργαστηρίου και το σκεπάζουν για να μη στεγνώσει πολύ.

Αλλά και πάλι ο πηλός δεν είναι εντελώς έτοιμος για ν' αρχίσει ο τεχνίτης να φτιάχνει το αντικείμενο που θέλει! Κάθε κομμάτι πηλού που θα παίρνει από τον κύριο όγκο, θα πρέπει και πάλι να το ζυμώνει πάνω στον πάγκο του, μέχρι να καταλάβει πως δαμάστηκε τελείως και είναι έτοιμος να υπακούσει στα δάχτυλα του.



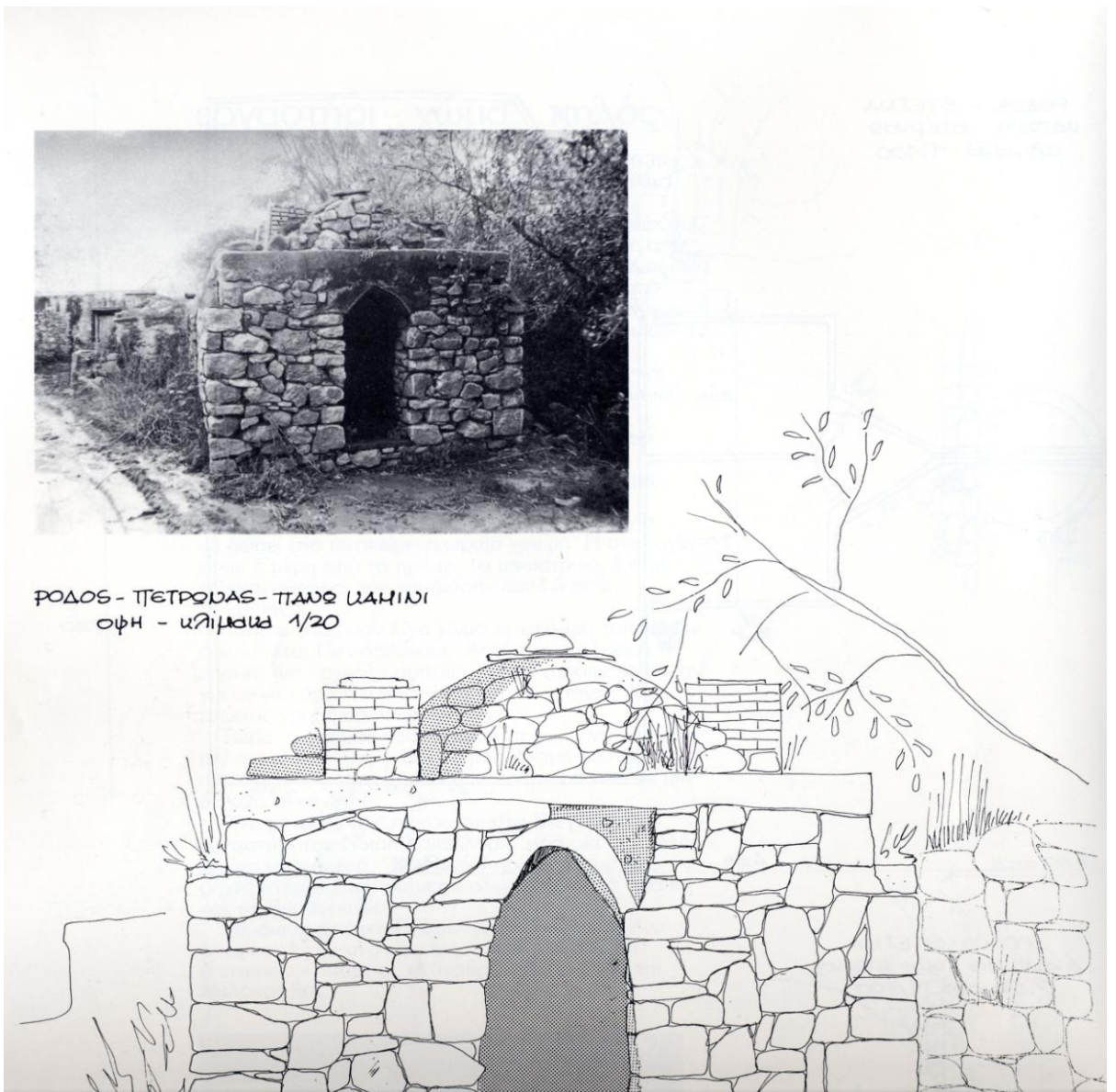
Καμίνιασμα

(Τοποθέτηση των αντικειμένων μέσα στο καμίνι)

Το καμίνιασμα, δηλαδή η τοποθέτηση των αντικειμένων μέσα στο καμίνι, ακολουθούσε μια ορισμένη σειρά με σχολαστικότητα. Ο τρόπος αυτός βοηθούσε σε τρία πράγματα: στο να χωρέσουν όσο πιο πολλά αντικείμενα γινόταν μέσα το καμίνι, στο να μην καταστρέφονται και στο να γίνεται το ψήσιμο τους πιο σωστό.



ΡΟΔΟΣ - ΠΕΤΡΟΥΔΑΣ - ΠΛΑΤΩ ΛΑΜΙΝΙ
ΟΦΗ - κλίμακα 1/20



Στο καμίνιασμα, όπως και στις πιο πολλές δουλειές που

είχαν σ' αυτά τα εργαστήρια, χρειαζόντουσαν δυο τουλάχιστον άνθρωποι: ο ένας μάστορας κι ο άλλος βοηθητικός, μα απαραίτητος.

Το καμίνιασμα και η πορεία του ψησίματος μέχρι το άνοιγμα του καμινιού ήτανε δουλειά του μάστορα γιατί ήθελε μεγάλη πείρα. Τα περισσότερα καμίνια ήτανε στρογγυλά. Αυτό όμως δεν αλλάζει διόλου τη σειρά που ακολουθούσαν όλοι σχεδόν οι τεχνίτες, έστω κι' αν το καμίνι ήταν ένα ορθογώνιο παραλληλόγραμμο κτίσμα.

Μπαίνοντας λοιπόν ο τεχνίτης μέσα στο καμίνι κι έχοντας το βοηθό του απέξω για να του δίνει τα αντικείμενα, τα τοποθετούσε με την εξής σειρά: αρχίζοντας πάντα από τη δεξιά μεριά του καμινιού, τοποθετούσε τα βαρύτερα αντικείμενα στην πρώτη σειρά, ή αν ήταν πιο πολλά ακολουθούσε δεύτερη και τρίτη. Στην πρώτη σειρά τα αντικείμενα έμπαιναν έχοντας τη φυσική τους θέση.

Αλλά από τη δεύτερη σειρά και πάνω τα στοίβαζε αντεστραμμένα. Έπρεπε να «βλέπουν προς τα κάτω», κατά τη δική τους έκφραση. Συνέχιζε λοιπόν μ' αυτό τον τρόπο μέχρι εκεί που του επέτρεπε το ύψος του σώματος του. Την ίδια ταχτική ακολουθούσε και στην αριστερή πλευρά, έτσι που σχηματιζότανε ένας διάδρομος στο κέντρο του καμινιού που μόλις του επέτρεπε να κινηθεί. Μετά, άρχιζε την ίδια δουλειά στο βάθος αυτού του στενού διαδρόμου και κάθε φορά πισωπατούσε στοιβάζοντας μέχρι που έφτανε στην πόρτα του καμινιού.

Επειδή το καμίνι ήταν ανοιχτό από πάνω, μόλις οι τεχνίτες τοποθετούσαν τα πράγματα μέχρι εκεί που έφταναν από μέσα, έπρεπε μετά να γεμίσουν το χώρο που έμενε κενός ψηλά, απέξω. Έτσι τώρα πέρναγαν στην εξωτερική πλευρά του καμινιού και, πατώντας στις πέτρες που γι' αυτό το λόγο προεξείχαν, σχηματίζοντας μια υποτυπώδη σκάλα, έφταναν στην κορυφή του άσκεπου καμινιού και συμπλήρωναν από πάνω το κενό με τα υπόλοιπα αντικείμενα. Σαν τελείωνε κι αυτή η δουλειά, κάλυπταν όλα τα αντικείμενα με διάφορα όστρακα σπασμένων κεραμικών, πολύ καλά, έτσι που δημιουργούσαν μια σκεπή.

Αυτό το τελευταίο στοίβαγμα το έλεγαν «τρούλο» ή «χαβαλέ».

Τέλος, έχτιζαν και την πόρτα του καμινιού χρησιμοποιώντας λάσπη, σπασμένα κεραμικά ή ό,τι άλλο πρόχειρο είχαν. Τώρα το καμίνι ήταν έτοιμο.

Η φωτιά έμπαινε στο κάτω πάτωμα του καμινιού από την πόρτα - «μπούκα», όπως πολλοί τη λένε.

Για να φτάσει ένα καμίνι στους βαθμούς που είναι απαραίτητοι για να ψηθεί ένα κεραμικό, χρειαζόντουσαν χίλια ως χίλια διακόσια κιλά ξύλα, ανάλογα με το είδος του ξύλου.

Για να καταλάβει ο αγγειοπλάστης αν τα αντικείμενα είχαν ψηθεί, ανέβαινε πάλι στην κορυφή του καμινιού και αφού αφαιρούσε το σκέπασμα που κάλυπτε ένα μικρό άνοιγμα αφημένο γι' αυτή τη δουλειά, τα κοίταζε. Αν είχαν

ασπρίσει, τότε ήταν έτοιμα. Αν πάλι ήταν μαύρα, καπνισμένα, τότε ήθελε κι άλλη φωτιά.

Άλλοι πάλι έβαζαν ένα κλωναράκι στο σημείο που είχαν ξεσκεπάσει, για να δουν πώς πηγαίνει το ψήσιμο. Αν αυτό έπαιρνε, φωτιά, τότε ήταν έτοιμο και το καμίνι.

Όσο για το «ξεκαμίνιασμα», το άνοιγμα και άδειασμα του ετοιμού πια καμινιού, δεν είχαν παρά να γκρεμίσουν τη χτισμένη πόρτα. Φυσικά, αφού το καμίνι είχε κρυώσει. Έτσι, σε γενικές γραμμές γινότανε το καμίνιασμα και ξεκαμίνιασμα.

Πιθάρια - Στάμνες – Λεκάνες

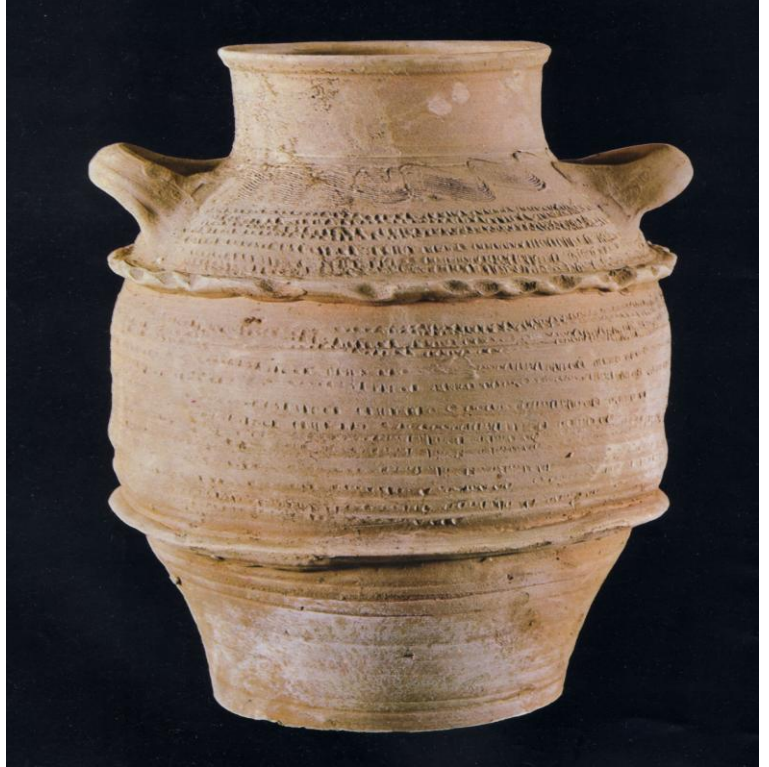
Μια και η τεχνική για τα πιθάρια, τις στάμνες και τις πολύ μεγάλες λεκάνες ήτανε παντού σχεδόν η ίδια θα' αρχίσουμε από τα πιθάρια.

Πιθάρια

Στα νησιά του Ανατολικού Αιγαίου δε γινόντουσαν τόσο μεγάλα πιθάρια όπως στο Θραψανό της Κρήτης ή στα Βουνάρια, Πετριάδες κλπ. της νότιας Πελοποννήσου. Τα μεγαλύτερα ήτανε χωρητικότητας διακοσίων περίπου οκάδων και μερικές φορές έφταναν και μέχρι διακόσιες πενήντα. Στο ανατολικό Αιγαίο επίσης δε χρησιμοποιούσαν για τα μεγάλα πιθάρια το «τροχί» - ένα μικρό τροχό, ειδικά φτιαγμένο γι'

αυτή και μόνο τη δουλειά (Θραψανό Κρήτης) - αλλά τον κοινό τροχό που είχαν για όλες τις κατασκευές.

Για να γίνει ένα πιθάρι χρειάζονται δύο τεχνίτες. Τούτοι οι τεχνίτες πρέπει να κατέχουν καλά την τέχνη. Πρέπει ακόμα να διαθέτουν υπομονή και δύναμη. Ένα πιθάρι, δεν γίνεται μια κι έξω. Γι' αυτό πρέπει να έχουν την υπομονή. Όσο για τη δύναμη, χρειάζεται γιατί ο πηλός, όταν είναι πολύς, είναι βαρύς και δε σηκώνεται εύκολα



από τον τροχό. Θέλει δύναμη στα μπράτσα και στα δάχτυλα, για να δει ο αγγειοπλάστης την άμορφη μάζα να παίρνει σχήμα. Για τούτο το λόγο τα πιθάρια τα κάνουν όταν είναι νέοι.

Ο ένας τεχνίτης πλάθει το πιθάρι, πάντα όρθιος. Προς το τέλος, όταν πια το πιθάρι ψηλώσει, θ' ανέβει και σ' ένα κασόνι για να φτάνει. Ο άλλος γυρίζει τον τροχό, δουλειά καθόλου εύκολη, γιατί, πρέπει να υπάρχει απόλυτος συγχρονισμός ανάμεσα τους.

Σε πρώτη φάση, ο αγγειοπλάστης θα τοποθετήσει ένα μεγάλο κομμάτι πηλού πάνω στον τροχό και θ' αρχίσει να του δίνει το σχήμα που θέλει. Σ' αυτή τη φάση δουλεύει μόνος του, χωρίς το βοηθό του, γιατί το ύψος του φτάνει.

Αρχικά θα φτιάξει τη βάση του πιθαριού κι ανάλογα με το μέγεθος ή ακόμη και το σχήμα του, θα είναι πλατιά ή όχι. Στη συνέχεια θα της δώσει τη μορφή μιας λεκάνης ύψους γύρω στους 40 πόντους. Με πολλή προσοχή θα τη βάλει στην άκρη να «τραβήξει», όπως λένε, ο πηλός.

«Για να γίνει ένα πιθάρι χρειάζονται τρεις σκόλες». Τρεις γιορτάσιμες μέρες δηλαδή, ώστε να δοθεί ο καιρός στον πηλό να στεγνώνει κάθε φορά.

Όταν κρίνει ο τεχνίτης πως στέγνωσε αρκετά και μπορεί να συνεχίσει, ξαναφέρει τη βάση πάνω στον τροχό για τη δεύτερη φάση. Δεν έχει παρά να κολλήσει στο χείλος της βάσης του πιθαριού ένα - έτοιμο κιόλας - χοντρό κορδόνι από πηλό και ν' αρχίσει να του δίνει το σχήμα που θέλει με τη βοήθεια του ξυλομάχαιρου.

Ο άλλος τεχνίτης, παρακολουθώντας την πορεία της δουλειάς, γυρίζει ανάλογα τον τροχό. Το ύψος που δίνεται σ' αυτή την προσθήκη είναι γύρω στους 20 πόντους.

Και πάλι πρέπει να στεγνώσει λίγο ο πηλός και να ξαναγίνει η ίδια δουλειά. Τώρα πια δεν κατεβάζουν το πιθάρι από τον τροχό, γιατί έχει γίνει πολύ μεγάλο και βαρύ.

Στην τελευταία προσθήκη γίνονται και τα χείλη του πιθαριού. Αυτή είναι η πιο δύσκολη φάση, μια και κινδυνεύει να πέσει μέσα στο πιθάρι ο πηλός, καθώς αυτό κλείνει προς τα πάνω. Τέλος κολλάνε και τα «χέρια» ή «αυτιά».

Η κάθε προσθήκη λέγεται ζωνάρι και ανάλογα με τη θέση της παίρνει τ' όνομα της: πρώτο ζωνάρι, δεύτερο ζωνάρι κλπ. Για το μεσαίο μόνο γίνεται κάποια εξαίρεση. Συνήθως το λένε απλά «μεσαίο».

Στην περιοχή του Ανατολικού Αιγαίου τα πιθάρια δεν ξεπερνάνε τα τέσσερα ζωνάρια. Πολλές φορές, στο σημείο ένωσης της κάθε φάσης τοποθετούν μια λουρίδα πηλού για πρόσθετη ενίσχυση. Αυτή τη λουρίδα τη λένε ζώνη και έχει πλάτος γύρω στους 2 με 3 πόντους. Σε μερικά όμως μέρη τη ζώνη αυτή την κάνουν ακόμα πιο στενή και οι τεχνίτες την



πιέζουν με τα δάχτυλα τους με τέτοιον τρόπο που να σχηματίζει κάτι σαν αλυσίδα, έτσι που εκτός από ενισχυτικό στοιχείο γίνεται και διακοσμητικό.

Στάμνες

Αυτές φτιάχνονται με δύο τρόπους, εδώ, στο Ανατολικό Αιγαίο (στην Κρήτη χρησιμοποιούν άλλη τεχνική, που την υπαγορεύει η φόρμα της στάμνας).

Σε πολλά νησιά μας η στάμνα γίνεται σε δύο φάσεις. Κάνουν δηλαδή δύο κομμάτια που τα συναρμολογούν. Αλλού όμως τις στάμνες τις κάνουν μια κι έξω. Σ' αυτό βέβαια παίζει ρόλο και το μέγεθος. Το μεγάλο μέγεθος γίνεται, συνήθως, σε δύο φάσεις.

Αφού φτιάξουν το κάτω μέρος της στάμνας και τη φτάσουν σε ύψος λίγο πιο πάνω από το μισό της, το κομμάτι αυτό το βάζουν στην "άκρη κι αρχίζουν να πλάθουν το επάνω μέρος. Τώρα, το επάνω μέρος είναι λίγο φαρδύτερο από το κάτω στο σημείο της μελλοντικής τους ένωσης, έτσι που τοποθετώντας το επάνω στο άλλο να μπορεί να «θηλυκώσει», όπως το λένε. Για τούτο το λόγο, το κάτω λέγεται << αρσενικό >> και το πάνω << θηλυκό >>.

Μετά μπαίνουν τα χέρια. Φαντάζεται όμως κανείς πόση επιδεξιότητα πρέπει να διαθέτει ο τεχνίτης, για να πετύχει με τόση ακρίβεια αυτή την ελάχιστη διαφορά μεγέθους που χρειάζεται!

Εκείνο όμως που πολύ, καθώς φαίνεται, τους δυσκολεύει είναι ο λαιμός, όταν μάλιστα, κατά τη συνήθεια της περιοχής, είναι πολύ ψηλός. «Για να κάνεις λαιμό στο κουμάρι, πρέπει να δακρύσεις».

Τώρα, όσο πιο λεπτό είναι το όστρακο του σταμνιού τόσο πιο επιδέξιος ο τεχνίτης.

Λεκάνες

Περνάμε στις μεγάλες λεκάνες. Αυτές οι πολύ μεγάλες λεκάνες, που τις χρησιμοποιούσαν κυρίως για το ζύμωμα του ψωμιού, γινόντουσαν μετά από παραγγελία της νοικοκυράς στον αγγειοπλάστη. Σε εξαιρετικές περιπτώσεις έφταναν να έχουν άνοιγμα με διάμετρο ένα μέτρο. Αν οι γιγαντιαίες λεκάνες έπαιρναν πενήντα οκάδες αλεύρι. Το ύψος του δε, έφτανε στους 60 περίπου πόντους. Μια τέτοια λοιπόν λεκάνη δεν μπορούσε να γίνει μονοκόμματη. Γι' αυτό έχουμε κι εδώ την τεχνική του πιθαριού, μόνο που γινόντουσαν με ένα ή το πολύ δύο ζωνάρια και στο τελείωμα έμπαινε κορδόνι, έτσι που να σχηματίζεται ένα χείλι, για περισσότερη αντοχή και πρόσθετη προστασία. Ακόμα, στο σημείο ένωσης έμπαινε και το ζωνάρι. Οι μικρότερες λεκάνες γινόντουσαν μονοκόμματες με μόνη προσθήκη το κορδόνι στο χείλος. Πολλές φορές συναντάμε λεκάνες που έχουν δύο χέρια -αυτιά - και καμιά φορά και τρία, αν είναι μεγάλες.

Ακόμα βρίσκουμε λεκάνες που στο διάστημα που υπάρχει ανάμεσα στα δύο χέρια και αντίκρυ στο τρίτο (αν υπάρχει), ο αγγειοπλάστης έχει δημιουργήσει κάποια κλίση στο χείλος, για να διευκολύνει τη νοικοκυρά στο άδειασμα του περιεχομένου της.

ΡΟΔΟΣ (Αναλυτική αναφορά)
Αρχάγγελος - Πετρώνας -Στεγνά

Η τέχνη αυτή στη Ρόδο και ειδικά στην περιοχή του Αρχάγγελου είναι πραγματικά πολύ παλιά. Ο Χ.Ι. Χριστοδούλου στην « Ιστορία της Ρόδου από τους προϊστορικούς χρόνους έως την ενσωμάτωση της Δωδεκανήσου» γράφει :

«Στην παραλιακή θέση Πέτρωνα υπάρχουν εργαστήρια αγγειοπλαστικής, λείψανα από τη μεγάλη ακμή κατά την αρχαιότητα».

«Η ακμή της κεραμικής συνεχίζεται και στο Μεσαίωνα και ο Ιουστινιανός από τη Ρόδο πήρε τα ελαφρά τούβλα για να συγκροτήσει τον Τρούλο της Αγίας Σοφίας (όπως λέει ο Κοδινός)».

Σήμερα, από τον Πέτρωνα ως κάτω τη θάλασσα, ατά Στεγνά, η περιοχή είναι «κατάσπαρτη» από ερειπωμένους φούρνους - καμίνια. Σε μερικές μεριές μαζεμένα 5 ή και περισσότερα, σαν μικρός οικισμός, από χρόνια παρατημένα πια, μαρτυράνε τη μεγάλη άνθηση που γνώρισε τούτη η τέχνη σ' αυτό το χώρο. Σαν μέτρο του πόσοι άνθρωποι την υπηρετούσαν κάποτε, είναι σήμερα η διαπίστωση πως συνώνυμο του τσουκαλά ή αγγειοπλάστη είναι το «πετρωνιάτης» ή ακόμα «κεραμικός».Σαν ρωτήσεις έναν τσουκαλά τι δουλειά κάνει, σου απαντάει: «πετρωνιάτης» και σε σπάνιες περιπτώσεις, αν δεν καταλάβεις, σαν ξένος που είσαι, θα σου πει «κεραμικός».

Βέβαια, έχουν γραφτεί αρκετά για τα ροδίτικα ζυηρόχρωμα κεραμικά, που, κατ' άλλους, δεν ήτανε παρά μικρασιατικής προέλευσης (Νίκαια-Κιουτάχεια) και πως η Ρόδος δεν ήτανε τίποτ' άλλο παρά κέντρο διαμετακομιστικού εμπορίου.

Άλλοι πάλι αμφισβητούν αυτή την άποψη, όπως η Αθηνά Ταρσούλη στην τρίτομη μελέτη της «Δωδεκάνησα».

Τα σημαντικότερα κεραμικά αντικείμενα που συναντώνται στην περιοχή είναι:

- Αμφορέας - για τη μεταφορά του κρασιού με τα καΐκια
- Πιθάρι - κιούπι για το λάδι
- Κηροπήγιο
- Κλίβανον - σκεύος-για το ψήσιμο της πίτας
- Πηδιακούλης - μικρό δοχείο για το γάλα, με χέρι λυγαριάς
- Ριφολεκάνης - σκεύος για το ψήσιμο του γεμιστού με ρύζι πασχαλινού αρνιού
- Μανατσούκι - σκεύος για το βράσιμο των όσπριων στο φούρνο
- Πιθάκι - για το πάστωμα των κληματόφυλλων
- Σουράδα - μικρό σταμνί με 2 χέρια
- Ταπάκης - πλάκες για το στρώσιμο του φούρνου για το ψωμί
- Καπνιστήρα - θυμιατό
- Μελισσοβυτίνα - πιθάρι για τη φύλαξη του μελιού
- Λαμπάτσα - καλούπι για το κερι
- Κηροτίανο - τηγάνι για το λιώσιμο του μελισσοκεριού
- Τσούκα - τσουκάλι για μαγείρεμα
- Μελιγκέρα - δοχείο της νύχτας

- Λεκανίδιο - πινάκι βαθύ, διαφόρων μεγεθών ,
- Λεκανίδιο σκορδαλιάς - γουδί
- Κιούγκιο - σωλήνας αποχέτευσης και για την απομάκρυνση των νερών της στέγης (υδρορροή)
- Γωνιά - αποτελεί εξάρτημα της υδρορροής
- Κουτάλα σούπας
- Μακαρονοκουτάλα - κουτάλα με τρύπες
- Πίπα καπνίσματος - για το κάπνισμα του φιλοκομμένου καπνού
- Κουζί - καπάκι για το γάλα
- Τούβλον
- Κουργκουλάς - κανάτι μικρό μ' ένα χέρι
- Φουφού - σε διάφορα μεγέθη, ανάλογα με την παραγγελία
- Ζυμαρολεκάνη - λεκάνη μικρή για το πιάσιμο της μαγιάς
- Λεκάνη για ζύμωμα και πλύσιμο, διαφόρων μεγεθών.

