

**Εσωτερικός  
Κανονισμός  
Λειτουργίας  
του Γυμνασίου Αλιβερίου**

**ΤΑΥΤΟΤΗΤΑ ΤΟΥ ΣΧΟΛΕΙΟΥ****ΓΥΜΝΑΣΙΟ ΑΛΙΒΕΡΙΟΥ**

Κωδικός Σχολείου (ΥΠΑΙΘ)

**1202010****ΣΤΟΙΧΕΙΑ**

Έδρα του Σχολείου (διεύθυνση)		Ισιναίων 48 Αλιβέρι	
Τηλέφωνο	2223022308	Fax	2223024534
e-mail	mail@gym-aliver.eyv.sch.gr	Ιστοσελίδα	<a href="https://blogs.sch.gr/gymalive/">https://blogs.sch.gr/gymalive/</a>
Αν. Διευθυντής Σχολικής Μονάδας	Μεγαρίτης Γεώργιος		
Υποδιευθυντές	Αντώνενας Ιωάννης Λάμπρου Δέσποινα		
Πρόεδρος Συλλόγου Γονέων/Κηδεμόνων	Αργύρη Μαρία		

## Περιεχόμενα

Εισαγωγή.....	4
Σύνταξη, έγκριση και τήρηση του Κανονισμού.....	4
Κεντρικοί Άξονες του Εσωτερικού Κανονισμού Λειτουργίας.....	4
1. Προσέλευση – Παραμονή στο Σχολείο και αποχώρηση από αυτό.....	4
2. Συμπεριφορά μαθητών/τριων – παιδαγωγικός έλεγχος.....	5
3. Πρόληψη φαινομένων βίας και Σχολικού Εκφοβισμού.....	5
4. Σχολικές Εκδηλώσεις – Δραστηριότητες.....	6
5. Συνεργασία Σχολείου – Οικογενείας – Συλλόγου Γονέων / κηδεμόνων.....	6
6. Ποιότητα σχολικού χώρου.....	6
ΕΠΙΛΟΓΟΣ.....	6
ΠΗΓΕΣ.....	10

## Εσωτερικός Κανονισμός Λειτουργίας

### Εισαγωγή

Ο Εσωτερικός Κανονισμός Λειτουργίας του Σχολείου (άρθρο 37, Ν.4692/2020) βασίζεται σε όσα προβλέπονται από την πολιτεία για την εκπαίδευση και τη λειτουργία των δημόσιων και ιδιωτικών Σχολείων και στις αποδεκτές παιδαγωγικές αρχές, λαμβάνοντας υπόψη τις ιδιαίτερες συνθήκες λειτουργίας του Σχολείου και τα χαρακτηριστικά της τοπικής σχολικής και ευρύτερης κοινότητας.

Η συμμετοχή οποιουδήποτε ατόμου στη σχολική ζωή σημαίνει αυτόματα την ανεπιφύλακτη αποδοχή και σχολαστική τήρηση του σχολικού κανονισμού στο σύνολό του.

### **Σύνταξη, έγκριση και τήρηση του Κανονισμού.**

Ο Εσωτερικός Κανονισμός Λειτουργίας συντάχθηκε ύστερα από εισήγηση του Αναπληρωτή Διευθυντή του Σχολείου Μεγαρίτη Γεώργιου, με τη συμμετοχή όλων των μελών του Συλλόγου Διδασκόντων/ουσών, των μελών του Διοικητικού Συμβουλίου του Συλλόγου Γονέων και Κηδεμόνων, του προέδρου του δεκαπενταμελούς μαθητικού συμβουλίου του σχολείου και του εκπροσώπου του Δήμου. Επιπλέον, έχει εγκριθεί από τη Συντονίστρια Εκπαιδευτικού Έργου Δημητρίου Παναγιώτα, που έχει την παιδαγωγική ευθύνη του Σχολείου μας, καθώς και από τον Διευθυντή Εκπαίδευσης Φράγγο Κωνσταντίνο (άρθρο 37, Ν.4692/2020).

Ο Εσωτερικός Κανονισμός Λειτουργίας με την έναρξη του σχολικού έτους κοινοποιείται σε όλους τους γονείς/κηδεμόνες και αναρτάται στον ιστότοπο του Σχολείου.

### **ΚΕΝΤΡΙΚΟΙ ΑΞΟΝΕΣ ΤΟΥ ΕΣΩΤΕΡΙΚΟΥ ΚΑΝΟΝΙΣΜΟΥ ΛΕΙΤΟΥΡΓΙΑΣ**

#### **1) Προσέλευση – παραμονή στο σχολείο και αποχώρηση από αυτό**

Το ωράριο του Γυμνασίου Αλιβερίου είναι:

1 <sup>η</sup> ώρα	8.15' - 9.00'
2 <sup>η</sup> ώρα	9.05' - 9.45'
3 <sup>η</sup> ώρα	9.55' - 10.35'
4 <sup>η</sup> ώρα	10.45' - 11.25'
5 <sup>η</sup> ώρα	11.35' - 12.15'
6 <sup>η</sup> ώρα	12.20' - 13.00'
7 <sup>η</sup> ώρα	13.05' - 13.45'

Βασικά στοιχεία της εκπαιδευτικής διαδικασίας αποτελούν η έγκαιρη προσέλευση των μαθητών/τριών στο σχολείο καθώς και η τακτική και ανελλιπής φοίτησή τους.

Οι μαθητές προσέρχονται στο σχολείο πριν από την έναρξη των μαθημάτων (08:15). Μετά την πρωινή συγκέντρωση η είσοδος και έξοδος στο σχολείο ελέγχεται από τον Διευθυντή και τους εφημερεύοντες καθηγητές. Όσοι μαθητές/τριες προσέρχονται με καθυστέρηση παραμένουν σε καθορισμένο χώρο και εισέρχονται στην τάξη μετά το τέλος της τρέχουσας διδακτικής ώρας. Το ίδιο ισχύει για κάθε αδικαιολόγητη απουσία ή απομάκρυνση από την

τάξη. Εξαιρέση αποτελούν οι μαθητές/τριες που μετακινούνται με το ΚΤΕΛ στην περίπτωση που συμβαίνει καθυστέρηση δρομολογίων.

Οι μαθητές/τριες δεν επιτρέπεται να αποχωρήσουν από το σχολείο πριν τη λήξη των μαθημάτων χωρίς άδεια. Αν παρουσιαστεί ανάγκη έκτακτης αποχώρησης κατά τη διάρκεια του σχολικού ωραρίου (πχ ασθένεια) ενημερώνεται ο γονέας/κηδεμόνας για να προσέλθει στο σχολείο και να παραλάβει το παιδί του ή να συναινέσει για την αποχώρησή του. Αν κάποιος γονέας/κηδεμόνας χρειαστεί για ειδικό λόγο να πάρει το παιδί του πριν τη λήξη των μαθημάτων, χρειάζεται να ενημερώσει τη Διεύθυνση του σχολείου.

Κατά τη διάρκεια των διαλειμμάτων οι μαθητές/τριες οφείλουν να εξέρχονται στον προαύλιο χώρο. Σε περίπτωση κακοκαιρίας έχουν οριστεί από το Σύλλογο Διδασκόντων οι πλέον κατάλληλοι χώροι για την παραμονή τους, πάντα υπό την επιτήρηση των εφημερευόντων εκπαιδευτικών.

## **2) Συμπεριφορά μαθητών / τριών - Παιδαγωγικός έλεγχος**

Είναι απαραίτητο να τηρούνται οι σχολικοί κανόνες, ώστε να αποφεύγονται οι αποκλίσεις των μαθητών/τριών από: τη δημοκρατική συμπεριφορά, τους όρους της ισότιμης συμμετοχής στη ζωή του σχολείου, τον οφειλόμενο σεβασμό στους εκπαιδευτικούς, στη σχολική περιουσία και στους συμμαθητές/τριες τους. Τονίζεται ότι στους χώρους του Σχολείου (εσωτερικούς και εξωτερικούς) δεν επιτρέπονται τα κινητά τηλέφωνα, άλλες συσκευές επεξεργασίας ήχου και εικόνας, το κάπνισμα, η λήψη οινόπνευματων ποτών καθώς και ουσιών καταστροφικών για τη σωματική και πνευματική υγεία των παιδιών.

Οι αποκλίσεις από τους κανόνες του Σχολείου θα αντιμετωπίζονται σύμφωνα με την ισχύουσα νομοθεσία και με γνώμονα την αρχή ότι η κατασταλτική αντιμετώπιση τους πρέπει να είναι η τελευταία επιλογή.

Τα θέματα παραβατικής συμπεριφοράς των μαθητών/τριών στο Σχολείο αποτελούν αντικείμενο συνεργασίας του/της εκπαιδευτικού με τον Σύμβουλο Σχολικής Ζωής, τον Διευθυντή, τον Σύλλογο Διδασκόντων και τον Συντονιστή Εκπαιδευτικού έργου. Σε κάθε περίπτωση λαμβάνεται υπόψη η βασική αρχή του σεβασμού της προσωπικότητας και των δικαιωμάτων του παιδιού.

## **3) Πρόληψη φαινομένων βίας και Σχολικού Εκφοβισμού**

Προκειμένου να επιτευχθεί η πρόληψη ή και η αντιμετώπιση φαινομένων βίας, παρενόχλησης και σχολικού εκφοβισμού απαραίτητη είναι η ανάπτυξη θετικού σχολικού κλίματος, χαρακτηριστικά του οποίου είναι ο αμοιβαίος σεβασμός, η αποδοχή της διαφορετικότητας, η προώθηση της συνεργασίας με φορείς, η συνεργασία του σχολείου με την οικογένεια και τον Σύλλογο Γονέων και κηδεμόνων.

Οι εκπαιδευτικοί του Σχολείου καθώς και η ΕΔΥ που λειτουργεί στο σχολείο έχουν ως πρωταρχικό τους μέλημα την εμπέδωση των παραπάνω αξιών από τους μαθητές/τριες.

Ανάρμοστη και επιθετική συμπεριφορά προς άλλο παιδί (άσκηση σωματικής, λεκτικής και έμμεσης βίας), καθώς και αναιδής και προσβλητική συμπεριφορά προς καθηγητή/τρια ή προς οποιοδήποτε μέλος του προσωπικού του Σχολείου, δεν είναι ανεκτές σε καμία περίπτωση.

#### **4) Σχολικές εκδηλώσεις – Δραστηριότητες**

Η οργάνωση διάφορων εκδηλώσεων και δραστηριοτήτων από το σχολείο έχουν στόχο τη σύνδεση σχολικής και κοινωνικής ζωής, τις περαιτέρω γνώσεις των μαθητών/τριών και την ευαισθητοποίηση τους σε κοινωνικά θέματα.

Το Σχολείο ενθαρρύνει τους μαθητές / τριες να αναλαμβάνουν πρωτοβουλίες και να καταθέτουν ιδέες για την πραγματοποίηση τέτοιων εκδηλώσεων και δραστηριοτήτων ώστε να αναδεικνύουν τις ικανότητες και τα ενδιαφέροντα τους.

#### **5) Συνεργασία Σχολείου – Οικογενείας – Συλλόγου Γονέων / Κηδεμόνων**

Η σχολική μονάδα συνεργάζεται αρμονικά με την οικογένεια των μαθητών/τριών, με τον Σύλλογο Γονέων/Κηδεμόνων και με φορείς, αν χρειάζεται, κάθε φορά που δημιουργείται θέμα σχετιζόμενο με συγκεκριμένο μαθητή/τρια. Σε κάθε περίπτωση ο πρώτος που θα πρέπει να ενημερωθεί είναι ο γονέας/κηδεμόνας ώστε να συνεργαστεί με το σχολείο.

Η ενημέρωση μαθητών, γονέων και κηδεμόνων γίνεται μέσω των ακόλουθων τρόπων:

- Ιστοσελίδας του Σχολείου.
- Ενημερωτικών σημειωμάτων ή/και βεβαιώσεων για την πραγματοποίηση εκπαιδευτικών εκδρομών, για την παρακολούθηση εκπαιδευτικών θεαμάτων κλπ.
- Τηλεφωνικά, σε έκτακτες περιπτώσεις.
- Μέσω της επίσκεψής τους στο σχολείο στις προγραμματισμένες, από τον Σύλλογο Διδασκόντων/ουσών, ημέρες και ώρες.
- Ηλεκτρονικής αλληλογραφίας

#### **6) Ποιότητα του σχολικού χώρου**

Σκοπός (στόχος) του σχολείου είναι να καλλιεργήσει την αίσθηση της ευθύνης στους μαθητές/τριες σε ότι αφορά την ποιότητα του σχολικού χώρου.

Δεν επιτρέπονται φθορές, ζημιές και κακή χρήση της περιουσίας του Σχολείου διότι έτσι αποδυναμώνονται οι εκπαιδευτικές δυνατότητες και οι μαθητές/τριες εθίζονται στην αντίληψη της απαξίωσης της δημόσιας περιουσίας.

Εάν μαθητής/τρια προκαλεί φθορά στην περιουσία του σχολείου ελέγχεται για την συμπεριφορά του και η δαπάνη της αποκατάστασης βαρύνει τον κηδεμόνα του.

Επίσης ιδιαίτερη σημασία πρέπει να δίνεται στην καθαριότητα όλων των χώρων (εσωτερικών και εξωτερικών) του Σχολείου.

#### **ΕΠΙΛΟΓΟΣ**

Η ακριβής τήρηση του Εσωτερικού Κανονισμού Λειτουργίας αποτελεί ευθύνη και υποχρέωση της Διεύθυνσης του Σχολείου, των εκπαιδευτικών, των μαθητών και των γονέων/κηδεμόνων. Ο κανονισμός είναι το θεμέλιο πάνω στο οποίο μπορεί το Σχολείο να οικοδομήσει ώστε να πετύχει τους στόχους και το όραμά του.

Ο Κανονισμός επικαιροποιείται σε τακτά χρονικά διαστήματα, μέσω της προβλεπόμενης

από τον νόμο συμμετοχικής διαδικασίας όλων των μελών της σχολικής κοινότητας, έτσι ώστε να συμπεριλαμβάνει νέες νομοθετικές ρυθμίσεις, να ανταποκρίνεται στις αλλαγές των συνθηκών λειτουργίας του Σχολείου και τις κατά καιρούς, αποφάσεις των αρμόδιων συλλογικών οργάνων του.

Θέματα που ανακύπτουν και δεν προβλέπονται από τον Κανονισμό, αντιμετωπίζονται κατά περίπτωση από τον Διευθυντή και το Σύλλογο Διδασκόντων/ουσών, σύμφωνα με τις αρχές της παιδαγωγικής επιστήμης και την εκπαιδευτική νομοθεσία, σε πνεύμα συνεργασίας με όλα τα μέλη της σχολικής κοινότητας.

Σημειώνεται πως εφαρμόζονται σχολαστικά τα ειδικά μέτρα πρόληψης και προστασίας για Covid-19 βάσει των εγκυκλίων και υγειονομικών πρωτοκόλλων, ενώ κάθε χρόνο επικαιροποιούνται τα μνημόνια: α) για τη διαχείριση του σεισμικού κινδύνου στη σχολική μονάδα και β) για τη διαχείριση πυρκαγιών, ακραίων καιρικών φαινομένων, τεχνολογικών καταστροφών και ΧΒΡΠ περιστατικών.

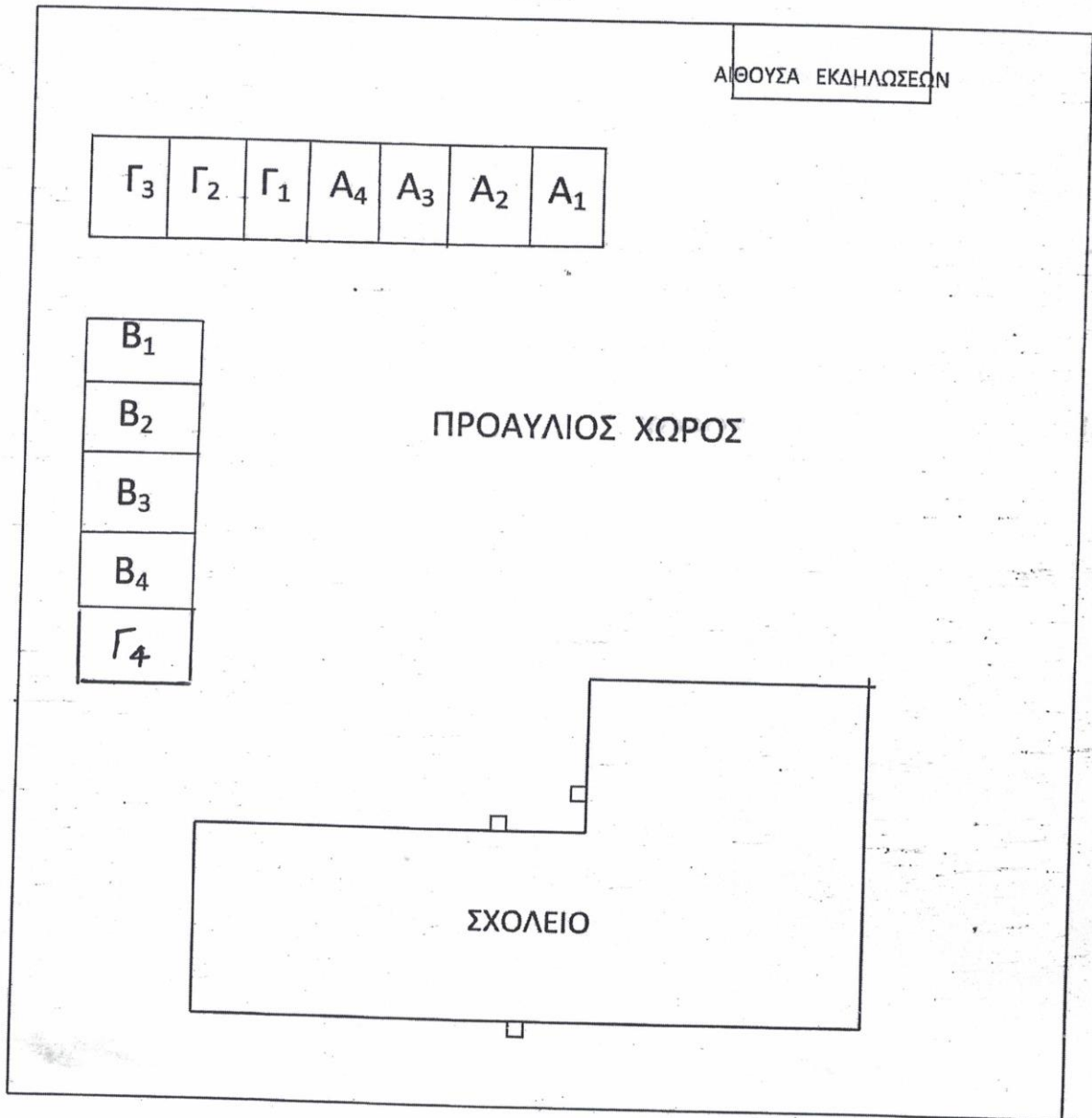
Παρατίθενται τα σχέδια εκκένωσης της σχολικής μονάδας και του χώρου συγκέντρωσης λόγω εκτάκτων αναγκών.

## ΣΧΕΔΙΟ ΕΚΚΕΝΩΣΗΣ

<u>ΚΛΙΜΑΚΟΣΤΑΣΙΟ ΚΥΛΙΚΕΙΟΥ</u>		<u>ΚΛΙΜΑΚΟΣΤΑΣΙΟ ΒΙΒΛΙΟΘΗΚΗΣ</u>	
ΓΡΑΦΕΙΑ ΕΚΠΑΙΔΕΥΤΙΚΩΝ – ΚΥΛΙΚΕΙΟ (ΙΣΟΓΕΙΟ)		ΤΜΗΜΑ ΕΝΤΑΞΗΣ – ΑΙΘΟΥΣΑ ΤΕΧΝΟΛΟΓΙΑΣ (ΙΣΟΓΕΙΟ)	
<u>ΤΟΙΧΟΣ</u>	<u>ΚΟΥΠΑΣΤΗ</u>	<u>ΤΟΙΧΟΣ</u>	<u>ΚΟΥΠΑΣΤΗ</u>
ΤΜΗΜΑ ΕΝΤΑΞΗΣ (1 <sup>ος</sup> )	ΕΡΓΑΣΤΗΡΙΟ ΠΛΗΡΟΦΟΡΙΚΗΣ (1 <sup>ος</sup> )	Γ3 (1 <sup>ος</sup> )	Γ1 (1 <sup>ος</sup> )
Β3 (1 <sup>ος</sup> )	ΑΙΘΟΥΣΑ ΠΡΟΒΟΛΩΝ	Γ4 (1 <sup>ος</sup> )	Γ4 (1 <sup>ος</sup> )
Β1 (2 <sup>ος</sup> )	Α4 (2 <sup>ος</sup> )	Β4 (1 <sup>ος</sup> )	Α1 (2 <sup>ος</sup> )
Β2 (2 <sup>ος</sup> )	ΕΡΓΑΣΤΗΡΙΟ ΦΥΣΙΚΗΣ (1 <sup>ος</sup> )	Α3 (2 <sup>ος</sup> )	Α2 (2 <sup>ος</sup> )



ΧΩΡΟΣ ΣΥΓΚΕΝΤΡΩΣΗΣ



Οκτώβριος 2022



**Πηγές**

- Ν. 4692/2020, «Αναβάθμιση του Σχολείου και άλλες διατάξεις» (ΦΕΚ 111/Α/12-6-2020)
- Ν. 1566/1985 (ΦΕΚ 167/Α/30-9-1985)
- Αριθμ. 79942/ΓΔ4/31-5-2019 «Εγγραφές, μετεγγραφές, φοίτηση και θέματα οργάνωσης της σχολικής ζωής στα σχολεία της δευτεροβάθμιας εκπαίδευσης» (ΦΕΚ 2005/Β/31-5-2019)
- Φ.353.1/324/105657/Δ1/16-10-2002 (ΦΕΚ 1340/Β/16-10-2002)

Εγκρίνεται	
Η Συντονίστρια Εκπαιδευτικού Έργου  Δημητρίου Παναγιώτα	Ο Διευθυντής Εκπαίδευσης.  Φράγγος Κωνσταντίνος
Ημερομηνία: .....	Ημερομηνία: .....