



Δημογραφική εξέλιξη των μαθητών/-τριών του Γυμνασίου ΛΤ Φαρών (ν. Αχαΐας) από το 1985 έως σήμερα

Ομάδα εργασίας

Κόλλιας Κωσταντίνος-Παναγιώτης, Μαυρόγιαννης Θεόδωρος, Παναγιωτοπούλου Μαρία, Πλώτα Βασιλική, Πλώτα Στυλιανή-Ζωή, Στρούζα Ελεάννα
Ζαχαροπούλου Στέλλα, Αθανασόπουλος Παντελής, Μπολάνη Αγγελική, Θεοδωρόπουλος Χρήστος

Εισαγωγή

Το Γυμνάσιο ΛΤ Φαρών (Εικόνα 1) βρίσκεται στον Δήμο Ερυμάνθου, δυτικά του ν. Αχαΐας (πληθυσμός: 8211 κάτοικοι) και λειτουργεί από το 1967 μέχρι και σήμερα. Στις αίθουσές του συγκεντρώνονται μαθητές από τις Φαρές (519 κατ.), το Βασιλικό (411 κατ.), το Ίσωμα (351 κατ.), το Σταροχώρι (200 κατ.), τα Κριθαράκια (136 κατ.), και από άλλους γειτονικούς οικισμούς όπως η Αγγιλιά, οι Κυδωνιές, το Αστέρι και η Δαφνούλα [1]. Οι γονείς των μαθητών του σχολείου ασχολούνται κυρίως με τη γεωργία και την κτηνοτροφία και σε μικρότερο ποσοστό μπορεί να είναι εργάτες, ελεύθεροι επαγγελματίες, ιδιωτικοί και δημόσιοι υπάλληλοι. Οι Φαρές απέχουν 20 km από την πόλη της Πάτρας. Για τον λόγο αυτό, τόσο το σχολείο όσο και η ευρύτερη περιοχή του Δήμου διατηρούν μεγάλο κομμάτι του πληθυσμού τους, με αποτέλεσμα κατά το σχολικό έτος 2026 να φοιτούν στο Γυμνάσιο ΛΤ Φαρών > 130 μαθητές.

Σκοπός της έρευνάς μας ήταν η αποτύπωση της δημογραφικής εξέλιξης του πληθυσμού των μαθητών του Γυμνασίου ΛΤ Φαρών από το 1985 μέχρι και σήμερα, και η ανάλυση των αιτιών των παρατηρούμενων τάσεων.



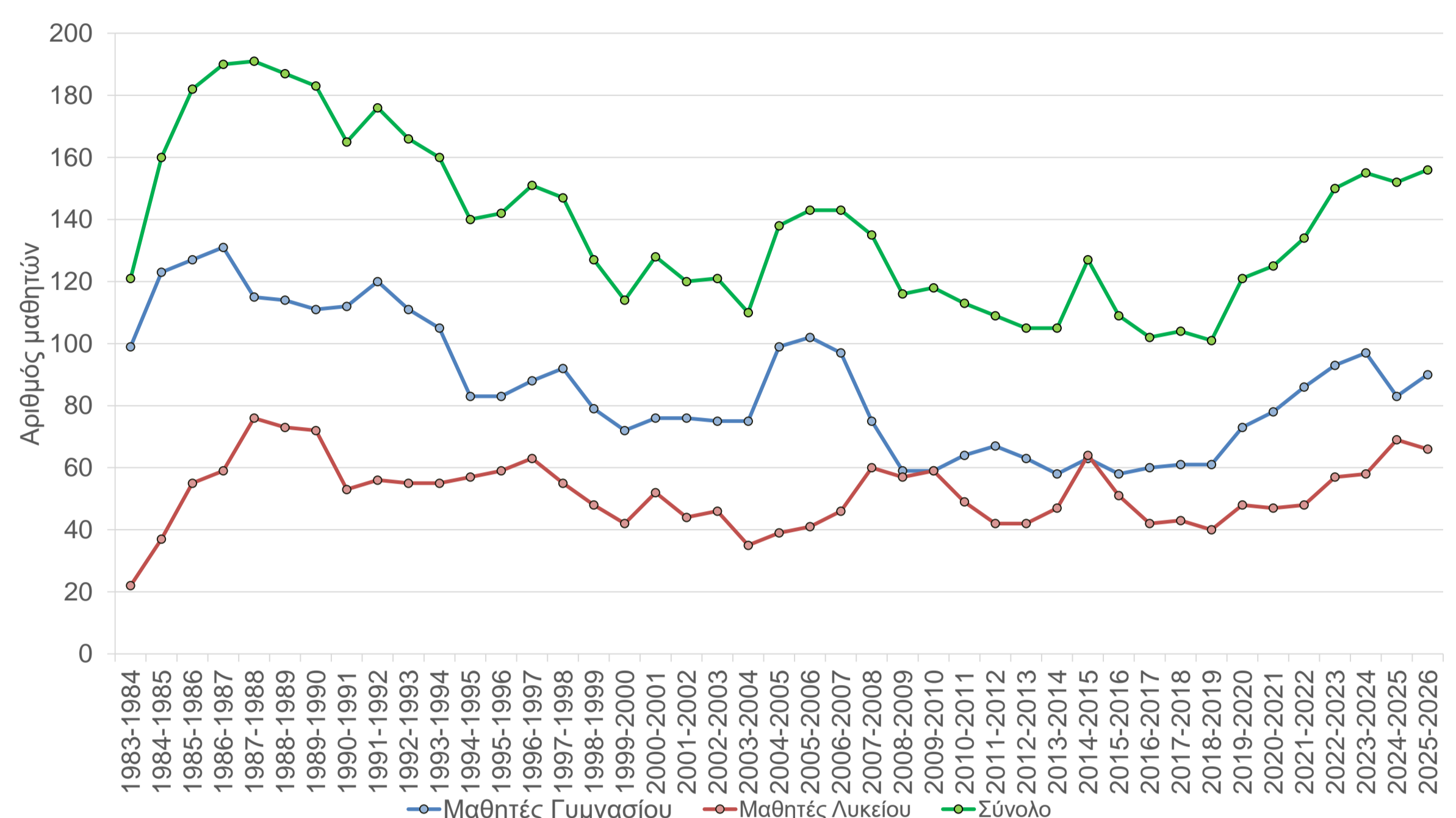
Εικόνα 1. Το Γυμνάσιο ΛΤ Φαρών, ν. Αχαΐας (φωτογραφία 2026)

Μέθοδοι

Για τα σχολικά έτη από 1983-84 έως 2013-14, συλλέξαμε δεδομένα από τα βιβλία μητρώου μαθητών του Γυμνασίου ΛΤ Φαρών, ενώ για τα σχολικά έτη από 2013-14 και έπειτα, η καταγραφή των δεδομένων έγινε μέσω της ψηφιακής πλατφόρμας MySchool [2,3]. Για κάθε σχολικό έτος καταγράψαμε τον αριθμό των εγγεγραμμένων μαθητών (α) του Γυμνασίου, (β) του Λυκείου και (γ) τον συνολικό αριθμό μαθητών. Στη συνέχεια, η δημογραφική εξέλιξη των μαθητών/-τριών απεικονίστηκε σε σχετικό γράφημα.

Αποτελέσματα

Τα αποτελέσματα της έρευνάς μας (εικόνα 2) έδειξαν ότι ο αριθμός των μαθητών του Γυμνασίου ΛΤ Φαρών παρουσιάζει αυξητική τάση από το σχ. έτος 2017-18 μέχρι σήμερα. Αναφορικά με παλαιότερα έτη, διακρίνονται τρεις περιόδοι μεταβολών: (α) 1983-84 έως 1987-88: Παρατηρείται αυξητική τάση με συνολικό μέσο όρο μαθητών 170 και μέγιστη τιμή 191 (σχ. Έτος 1987-88). (β) 1988-89 έως 2018-19: Παρατηρείται μείωση στον αριθμό των μαθητών από 187 (σχ. έτος 1988-89) σε 101 (σχ. έτος 2018-19), με μέσο όρο 133 μαθητές ανά σχ. έτος. (γ) 2019-20 έως 2025-26: Παρατηρείται αύξηση του αριθμού μαθητών από 121 (σχ. έτος 2019-20) σε 156 (σχ. έτος 2025-26) με μέσο όρο 142 μαθητές ανά σχολικό έτος. Σε όλα τα σχολικά έτη, οι μαθητές του Γυμνασίου είναι περισσότεροι από τους μαθητές του Λυκείου, με μέσους όρους 86 και 51 μαθητές αντίστοιχα, ανά έτος.



Εικόνα 2. Δημογραφική εξέλιξη του αριθμού των μαθητών του Γυμνασίου ΛΤ Φαρών από το 1983-84 έως σήμερα

Συμπεράσματα

Τα αποτελέσματα έδειξαν ότι το Γυμνάσιο ΛΤ Φαρών δεν αντιμετωπίζει δημογραφικό πρόβλημα, και από το σχολικό έτος 2019-20 ο αριθμός των εγγεγραμμένων μαθητών αυξάνεται σε επίπεδα παραπλήσια με αυτά της δεκαετίας 1980. Καθώς δεν αναλύσαμε ευρύτερα δημογραφικά δεδομένα του ν. Αχαΐας, πιθανολογούμε ότι η σταθερή-ανοδική δημογραφική τάση οφείλεται στη γειτνίαση της κωμόπολης των Φαρών με την πόλη της Πάτρας (περίπου 20 χλμ, πληθυσμός 215.000 κάτ.). Η ευρύτερη περιοχή αποτελεί σημαντικό κέντρο γεωργικής και κτηνοτροφικής δραστηριότητας, ενώ υπάρχει πλήρης οδική διασύνδεση τόσο με την πόλη της Πάτρας όσο και με γειτονικές κωμοπόλεις όπως η Κάτω Αχαΐα. Αυτό έχει ως αποτέλεσμα μεγάλη μερίδα κατοίκων να μένει μόνιμα στην περιοχή και να μετακινείται προς τα γειτονικά αστικά κέντρα μόνο για δευτερεύουσες δραστηριότητες. Ως εκ τούτου, η περιοχή έχει καταφέρει να συγκρατήσει το μεγαλύτερο μέρος του πληθυσμού της από το 1980 και έπειτα, και αυτό αντικατοπτρίζεται και στα δημογραφικά δεδομένα του σχολείου μας.



Αναφορές

- [1] Ελληνική Στατιστική Αρχή (2023). Αποτελέσματα απογραφής πληθυσμού κατοικιών ΕΛΣΤΑΤ 2021. Αθήνα, ΕΛΣΤΑΤ.
[2] <https://www.myschool.gr> [3] <https://blogs.sch.gr/gym-faro>