

ΤΟ ΔΙΑΔΙΚΤΥΟ

ΠΑΝΑΓΙΩΤΗΣ ΓΚΟΥΖΟΣ ΠΕ86

Τι είναι Δίκτυο

- Ένα δίκτυο υπολογιστών είναι ένα σύνολο από υπολογιστές που συνδέονται ώστε να επικοινωνούν μεταξύ τους για να ανταλλάσσουν δεδομένα (εικόνες, βίντεο, κείμενο, κα).

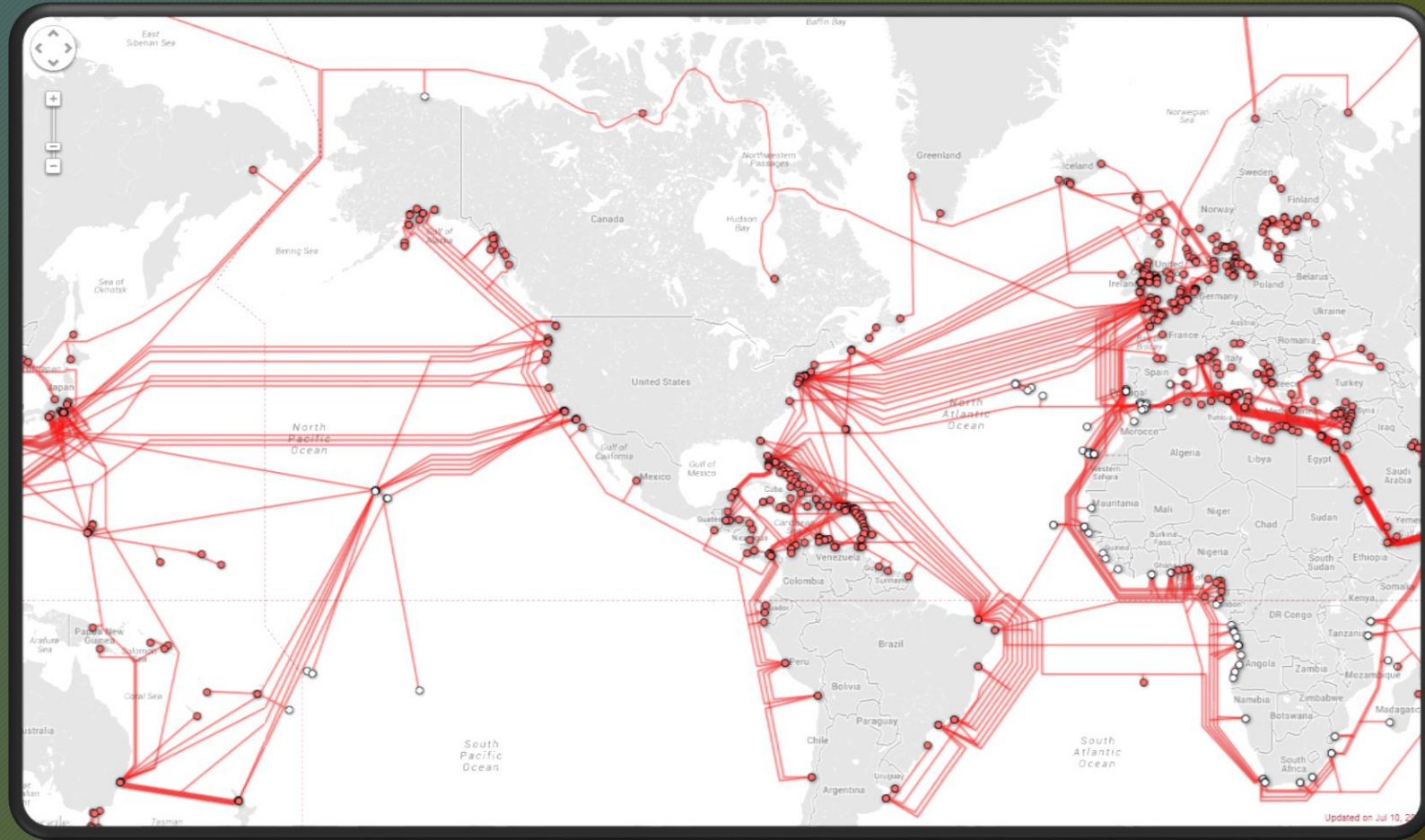


Τι είναι Διαδίκτυο (Internet)

- Το διαδίκτυο (internet) είναι ένα δίκτυο - μια ένωση, που συνδέει ένα πλήθος υπολογιστών σε όλο τον κόσμο έτσι ώστε να μπορούν να επικοινωνούν και να ανταλλάσσουν πληροφορίες και αρχεία.
- Η λέξη Διαδίκτυο είναι μια σύνθετη λέξη που παράγεται από τις λέξεις Διασύνδεση και Δίκτυο. Στα αγγλικά, ο όρος Internet γεννήθηκε από την συνένωση των λέξεων International Network που σημαίνουν Διεθνές Δίκτυο Υπολογιστών.



Οι υπολογιστές στο Διαδίκτυο συνδέονται με την βοήθεια τηλεπικοινωνιακών καλωδίων ή ασύρματα με την βοήθεια δορυφορικών κεραιών και γραμμών κινητής τηλεφωνίας. Στο Διαδίκτυο δεν συνδέονται μόνο ηλεκτρονικοί υπολογιστές και κινητά τηλέφωνα, αλλά και τηλεοράσεις, παιχνιδιομηχανές και άλλες πολλές συσκευές θα προστίθενται σε αυτό με το πέρασμα του καιρού.



Χάρτης τηλεπικοινωνιακών καλωδίων στο βυθό της θάλασσας

Τι μπορούμε να κάνουμε με το ίντερνετ;

- Να στείλουμε μηνύματα και να μιλήσουμε με φίλους απ' όλο τον κόσμο, να βρούμε πληροφορίες για πρόσωπα, υπηρεσίες, προϊόντα κλπ, να παίξουμε, να ενημερωθούμε για τα τελευταία νέα.
- Να αγοράσουμε από ένα στυλό μέχρι ένα αυτοκίνητο. Να κάνουμε συναλλαγές με Τράπεζες και Εφορία και πολλά πολλά άλλα!



Τι χρειαζόμαστε για να συνδεθούμε στο ίντερνετ;

- Η συσκευή που συνήθως έχουμε στο σπίτι και μας παρέχει πρόσβαση στο διαδίκτυο ονομάζεται δρομολογητής (router)
- Τηλεφωνική σύνδεση.
- Τα κατάλληλα προγράμματα περιήγησης (φυλλομετρητές ιστού - Browser όπως chrome, mozilla κτλ).
- Μία σύνδεση με κάποια εταιρεία παροχής υπηρεσιών Internet. (πχ vodafone, cosmote, nova κα)
- Από το κινητό συνδεόμαστε ή μέσω WiFi από το router, ή με δεδομένα κινητής τηλεφωνίας.



Ο Παγκόσμιος Ιστός

- Πολλοί νομίζουν ότι το Διαδίκτυο και ο Παγκόσμιος Ιστός είναι το ίδιο πράγμα. Ο Παγκόσμιος Ιστός (World Wide Web - WWW) είναι ένα μέρος του internet, η πιο δημοφιλής υπηρεσία του, στην οποία οφείλεται και η τεράστια ανάπτυξη του.
- Είναι ένα σύνολο από ιστοσελίδες (Web Pages) διασκορπισμένες σε όλο τον κόσμο που συνδέονται μεταξύ τους όπως ο ιστός της αράχνης και έχουν κάθε είδους πληροφορία στο περιεχόμενό τους.
- Η ιστοσελίδα μπορούν να περιέχουν κείμενο, εικόνες, ήχους, βίντεο, συνδέσμους (links) και πολλά άλλα.
- Όταν ο χρήστης συνδέεται στο Διαδίκτυο και ανοίγει το φυλλομετρητή του, βλέπει μια προκαθορισμένη αρχική σελίδα και στη συνέχεια, χρησιμοποιώντας υπερσυνδέσμους, έχει τη δυνατότητα να μεταφέρεται σε άλλες ιστοσελίδες που είναι αποθηκευμένες σε άλλους υπολογιστές (διακομιστές - servers) σε οποιοδήποτε μέρος του κόσμου!
- Οι ιστοσελίδες στον Παγκόσμιο Ιστό είναι συνδεδεμένες μεταξύ τους, έτσι ώστε με τη βοήθεια του ποντικιού να μπορούμε εύκολα να περιηγηθούμε ανάμεσα τους. Στη γλώσσα της Πληροφορικής, όταν επισκεπτόμαστε τη μία ιστοσελίδα μετά την άλλη, λέμε ότι «πλοηγούμαστε» στον Παγκόσμιο Ιστό.



Γνωριμία με το Υπερκείμενο

- Το **υπερκείμενο** είναι τρόπος οργάνωσης πληροφοριών και θεωρείται μη γραμμικό κείμενο σε αντίθεση με το βιβλίο που θεωρείται γραμμικό. Η γραμμικότητα του βιβλίου έγκειται στο γεγονός ότι ο αναγνώστης οφείλει να διαβάσει τη μία σελίδα (ή παράγραφο) μετά την άλλη προκειμένου να κατανοήσει το περιεχόμενό του, δίχως να του δίδεται η δυνατότητα να «πλοηγείται» ελεύθερα εντός αυτού. Το υπερκείμενο επιτρέπει την ελεύθερη πλοήγηση του αναγνώστη. Η πλοήγηση επιτυγχάνεται με την χρήση **υπερσυνδέσμων**.
- Μερικές λέξεις στο κείμενο μιας ιστοσελίδας **έχουν διαφορετικό χρώμα**. Συνήθως, όταν περάσουμε το δείκτη του ποντικιού από πάνω τους, ο δείκτης μετατρέπεται σε «χεράκι». Οι λέξεις αυτές ονομάζονται θερμές λέξεις. Μια θερμή λέξη λειτουργεί σαν παραπομπή σε ένα άλλο κείμενο. Όταν επιλέξουμε μία θερμή λέξη με το ποντίκι, οδηγούμαστε μέσω των συνδέσμων (links) σε κάποιο σχετικό κείμενο.



Φυλλομετρητές και ιστοσελίδες

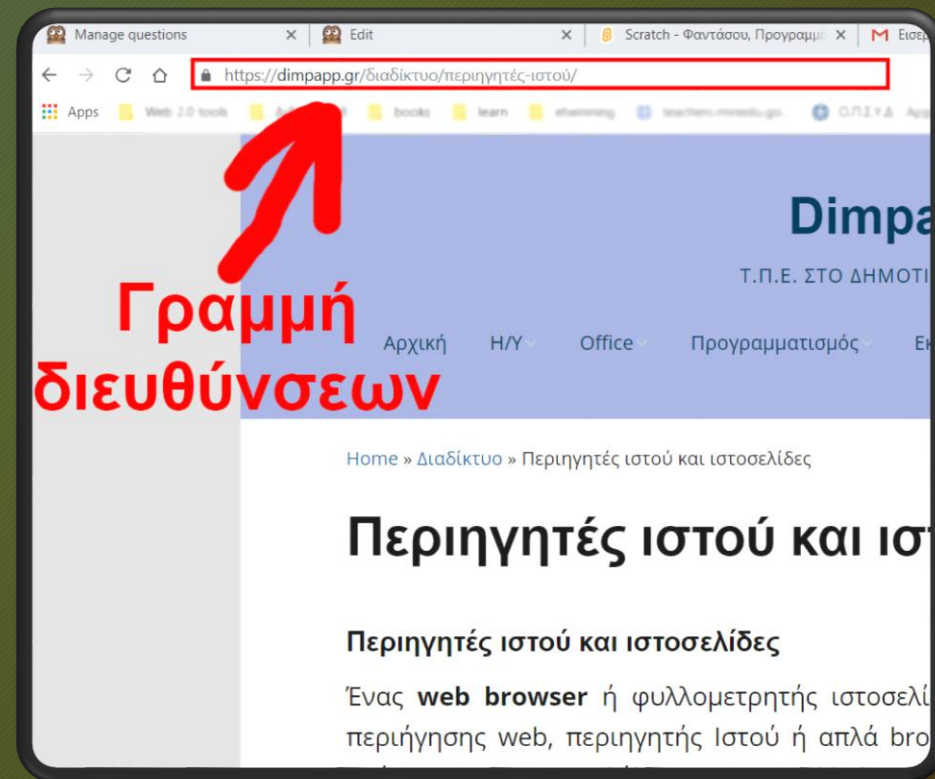
- Ένας web browser ή φυλλομετρητής ιστοσελίδων (ή αλλιώς πλοηγός web, πρόγραμμα περιήγησης web, περιηγητής Ιστού ή απλά browser) είναι λογισμικό που επιτρέπει στον χρήστη του να προβάλλει, και να αλληλεπιδρά με, κείμενα, εικόνες, βίντεο, μουσική, παιχνίδια και άλλες πληροφορίες σε μια ιστοσελίδα ενός ιστότοπου στον Παγκόσμιο Ιστό.



Λειτουργίες φυλλομετρητών

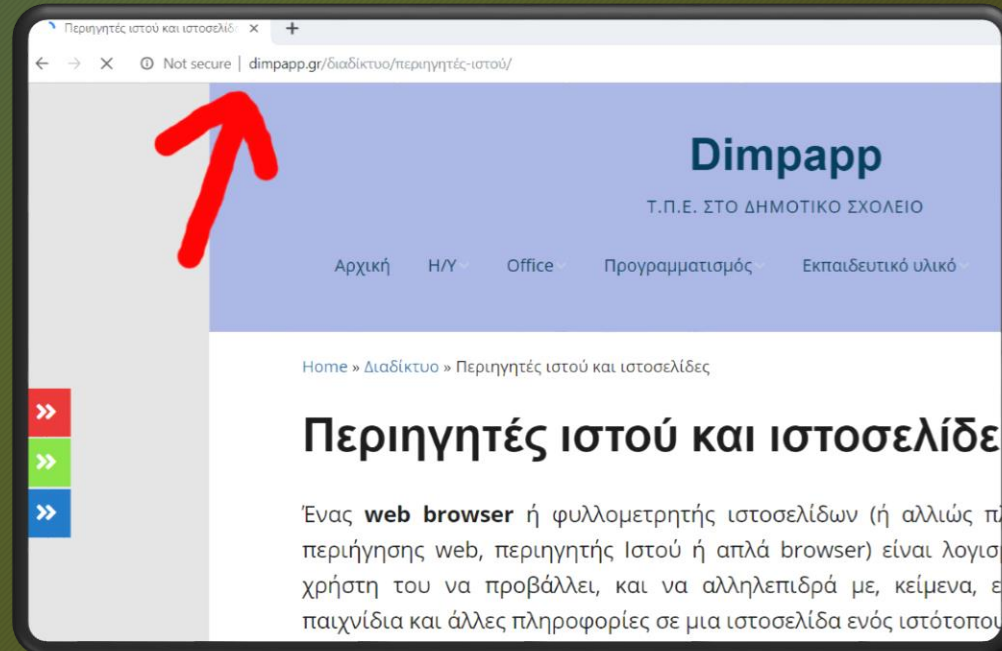
Λειτουργίες φυλλομετρητών

- Στη γραμμή διευθύνσεων θα πληκτρολογήσουμε τη διεύθυνση της ιστοσελίδας που θέλουμε να επισκεφθούμε.



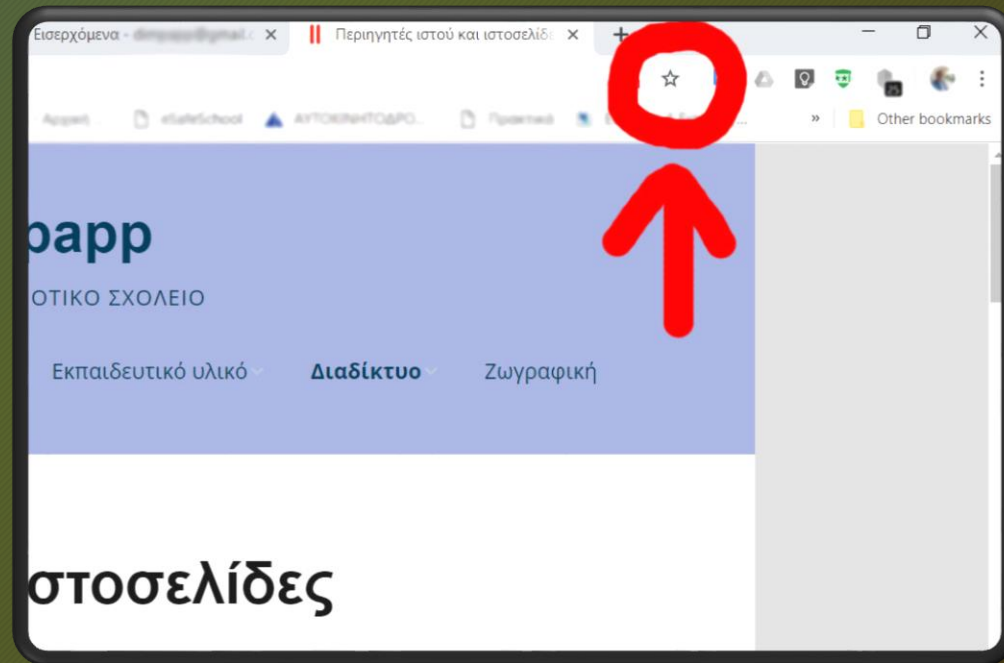
Λειτουργίες φυλλομετρητών

- Δεν είναι υποχρεωτικό να πληκτρολογήσουμε το "http://" μπροστά από τη διεύθυνση μιας ιστοσελίδας. Επίσης, υπάρχουν ιστοσελίδες για τις οποίες δεν είναι υποχρεωτικό να πληκτρολογήσουμε το "www" μπροστά από τη διεύθυνσή τους.



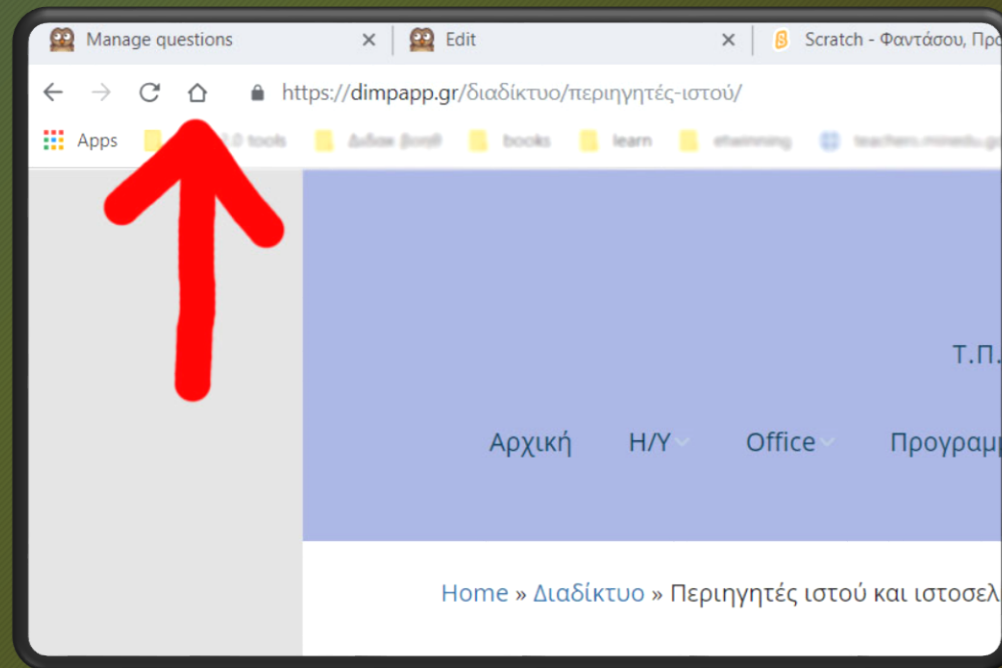
Λειτουργίες φυλλομετρητών

- Για να αποθηκεύσουμε μια ιστοσελίδα στα Αγαπημένα (bookmarks), ώστε να μπορούμε να την επισκεφτόμαστε χωρίς να πληκτρολογούμε τη διεύθυνσή της, αρκεί να πατήσουμε το αστεράκι.



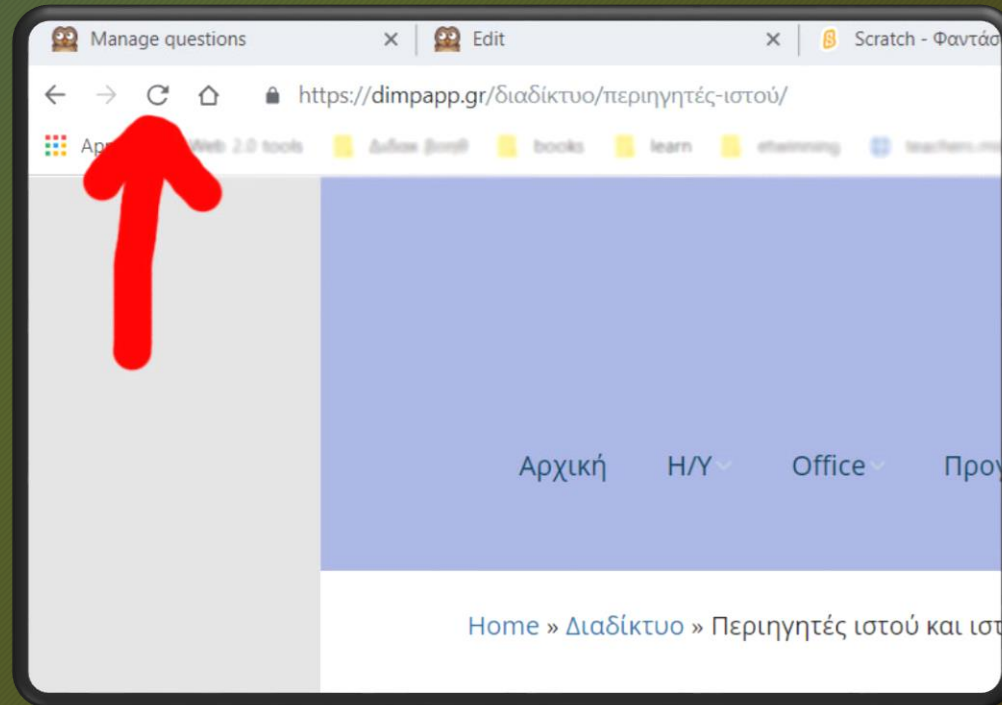
Λειτουργίες φυλλομετρητών

- Αν πατήσουμε το μικρό σπιτάκι που υπάρχει αριστερά της γραμμής διευθύνσεων θα μεταφερθούμε στην αρχική σελίδα που έχουμε ορίσει.



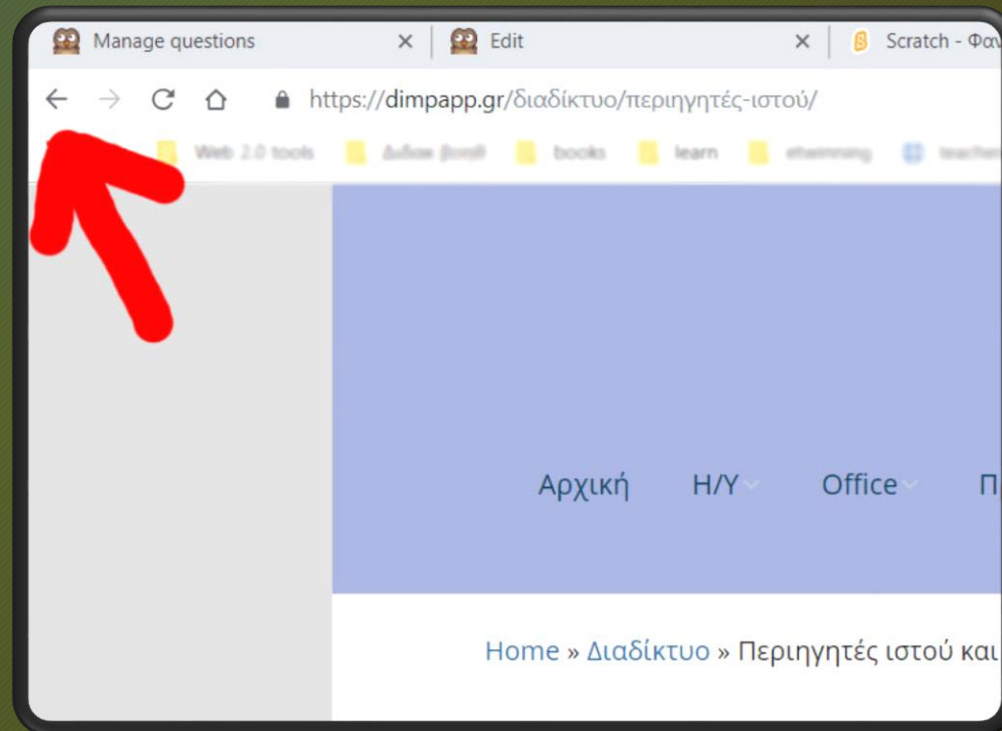
Λειτουργίες φυλλομετρητών

- Αν πατήσουμε το μικρό βελάκι, θα φορτώσουμε ξανά την ιστοσελίδα στην οποία βρισκόμαστε.



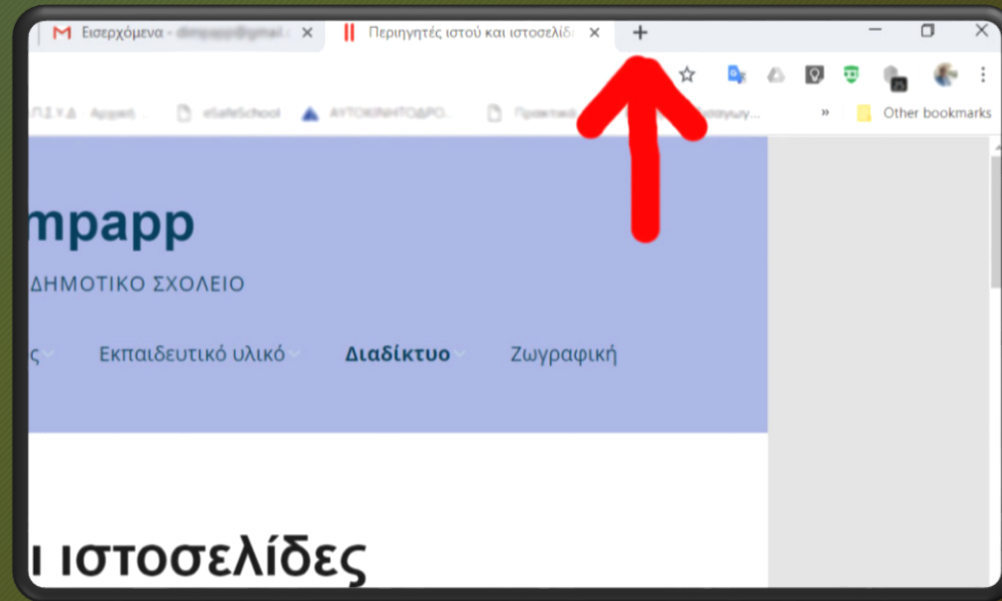
Λειτουργίες φυλλομετρητών

- Αν πατήσουμε το μικρό βελάκι που δείχνει προς τα αριστερά, θα φορτώσουμε την προηγούμενη ιστοσελίδα που επισκεφθήκαμε.



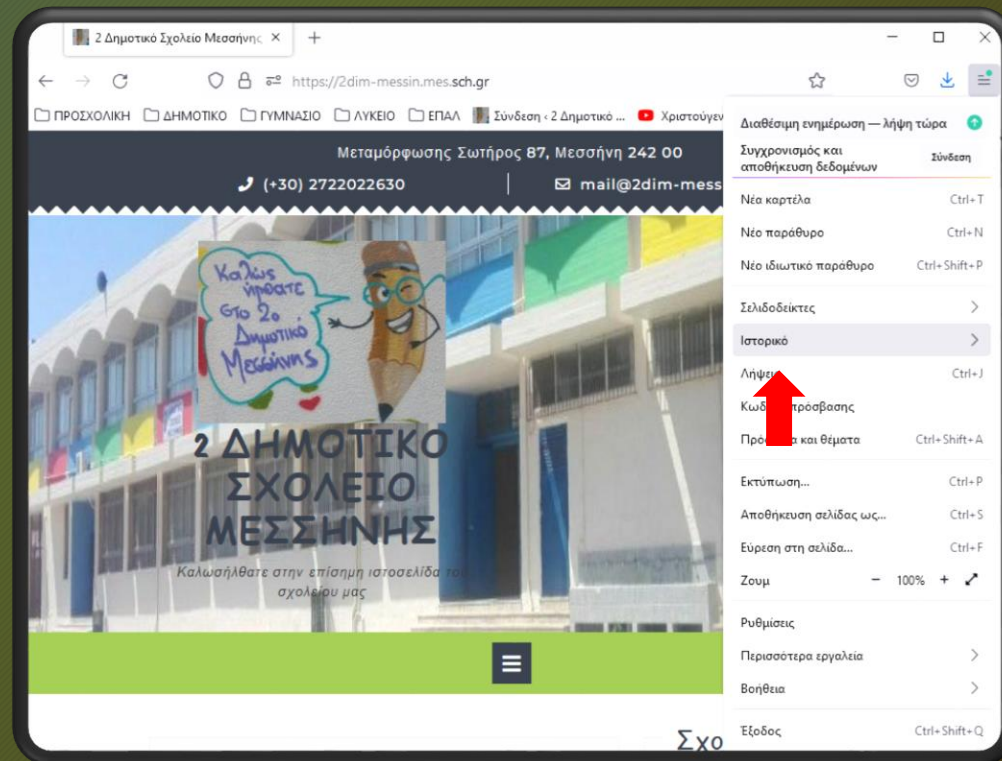
Λειτουργίες φυλλομετρητών

- Στην περιοχή των καρτελών υπάρχει ένα μικρό + . Αν πατηθεί, ανοίγουμε μια νέα καρτέλα περιήγησης.



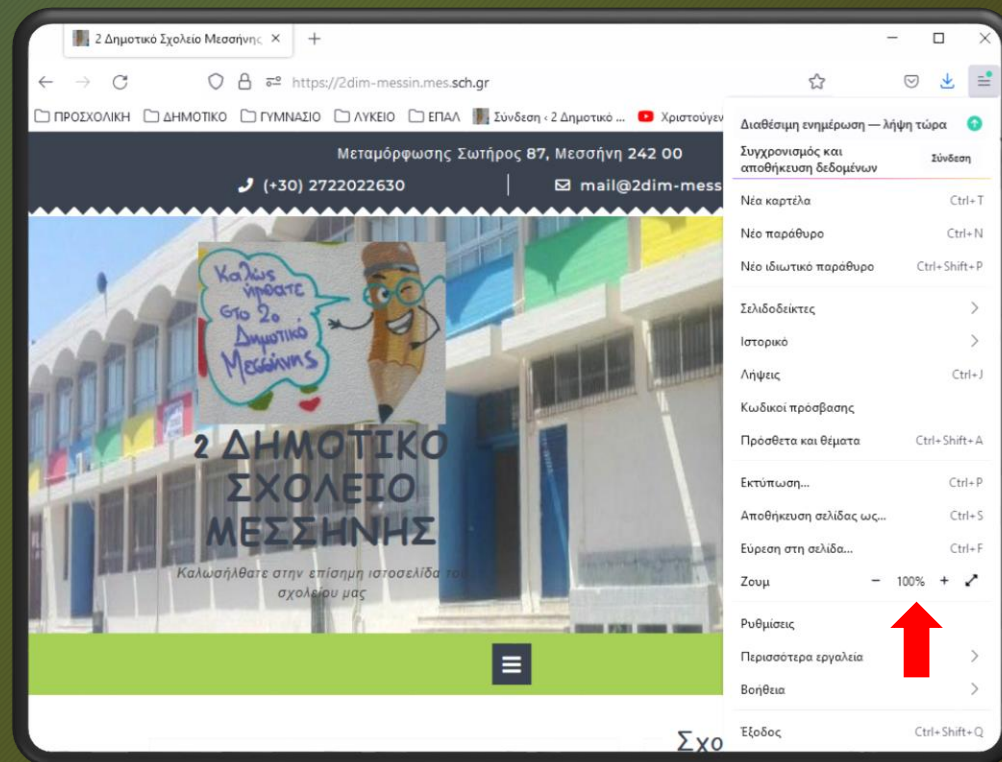
Λειτουργίες φυλλομετρητών

- Πατώντας στις τρεις παράλληλες γραμμές επάνω δεξιά και μετά «ιστορικό» βλέπουμε μια λίστα με όλες τις σελίδες που έχουμε επισκεφτεί και το πότε. Μπορούμε να διαγράψουμε, ολόκληρο, ή μέρος του ιστορικού περιήγησης.



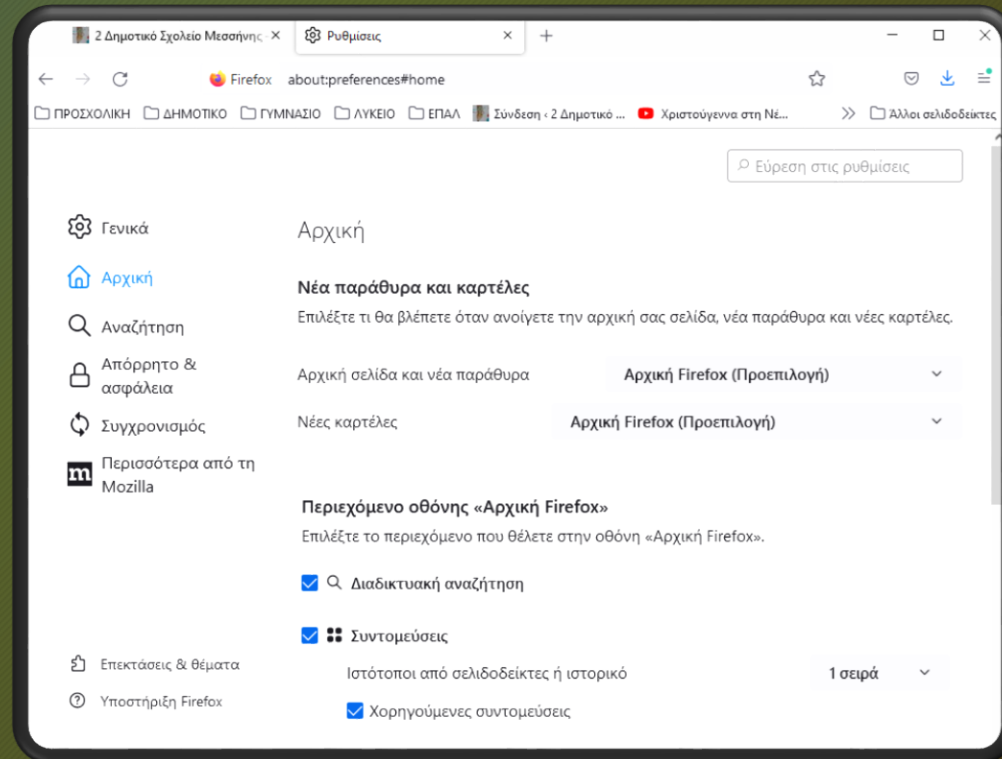
Λειτουργίες φυλλομετρητών

Μερικές φορές μπορεί να χρειαστεί να κάνουμε zoom (μεγεθύνουμε) το περιεχόμενο μιας ιστοσελίδας. Αυτό το πετυχαίνουμε από το μενού (τρεις γραμμές επάνω δεξιά) και την επιλογή zoom.




Λειτουργίες φυλλομετρητών

- Τέλος, από το μενού «Ρυθμίσεις» μπορούμε να αλλάξουμε τις προεπιλεγμένες ρυθμίσεις της εφαρμογής, όπως η σελίδα που θα εμφανίζεται όταν την ανοίγουμε κ.ά.



Διεύθυνση και όνομα ιστοχώρων

- Η διεύθυνση ιστοσελίδων (URL) είναι η διεύθυνση που χρησιμοποιείται για την επίσκεψη των ιστοσελίδων από τα προγράμματα φυλλομετρητών.

 <https://www.messini.gr/announcements>

Όνομασία τομέα, το όνομα που επιλέγουμε για τον ιστοχώρο ώστε να τον βρούμε εύκολα

Δηλώνει την τοποθεσία ή το σκοπό του ιστοχώρου

Δηλώνει ότι πρόκειται για σελίδα του παγκόσμιου ιστού

Η σελίδα που βλέπουμε αυτή τη στιγμή στον ιστοχώρο



Επίθεμα	Σκοπός ιστοχώρου
.com	Εμπορικός οργανισμός
.edu	Εκπαιδευτικό ίδρυμα
.sch	Σχολική μονάδα
.gov	Κυβερνητικός οργανισμός
.org	Μη κερδοσκοπικός οργανισμός
	Δηλώνει τη χώρα του ιστοχώρου
.al	Αλβανία
.fr	Γαλλία
.de	Γερμανία
.gr	Ελλάδα
.eu	Ευρωπαϊκή Ένωση
.it	Ιταλία
.uk	Μεγάλη Βρετανία

Αναζήτηση πληροφοριών Επιλογή και αντιγραφή κειμένου

- Αναζήτησε πληροφορίες για ότι φανταστείς!
 1. Σκέψου τι ακριβώς θέλεις να βρείς
 2. **Άνοιξε έναν φυλλομετρητή**
 3. πληκτρολόγησε μια μηχανή αναζήτησης όπως www.google.gr
 4. Γράψε στο πλαίσιο αναζήτησης τις λέξεις που θέλεις
 5. Άνοιξε μια ιστοσελίδα επέλεξε και αντίγραψε τις πληροφορίες που θέλεις
 6. Επικόλλησε στο έγγραφο τις πληροφορίες
 7. Σημείωσε στο τέλος την πηγή των πληροφοριών σου

Πνευματικό ιδιοκτησία

- Πνευματική ιδιοκτησία ονομάζεται το δικαίωμα που έχει ο δημιουργός ενός πρωτότυπου πνευματικού έργου πάνω στο έργο αυτό και του δίνει τη δυνατότητα να επιτρέπει ή να απαγορεύει τη χρήση του από τρίτους.
- Οτιδήποτε βρίσκεται στο διαδίκτυο δεν σημαίνει ότι είναι ελεύθερο δικαιωμάτων πνευματικής ιδιοκτησίας ή/και συγγενικών δικαιωμάτων. Αυτό σημαίνει ότι δεν μπορείς να το χρησιμοποιείς χωρίς άδεια, εκτός αν είναι μόνο για προσωπική σου χρήση.



Πνευματικό ιδιοκτησία

- Οτιδήποτε δημιουργεί κανείς χρησιμοποιώντας το πνεύμα του και πιο συγκεκριμένα κάθε πρωτότυπο πνευματικό δημιούργημα λόγου, τέχνης ή επιστήμης που εκφράζεται με οποιαδήποτε μορφή π.χ. Γραπτά κείμενα, Μουσικά έργα, Οπτικοακουστικά έργα, Έργα εικαστικών τεχνών και εφαρμοσμένων τεχνών, Βάσεις δεδομένων (π.χ. μια ψηφιακή εφημερίδα), Προγράμματα ηλεκτρονικών υπολογιστών (π.χ. εφαρμογές), κ.α.
- Ένα έργο δεν χρειάζεται να είναι όμορφο, χρήσιμο ή να έχει καλλιτεχνική αξία για να προστατεύεται με δικαίωμα πνευματικής ιδιοκτησίας.



Ασφαλή περιήγηση

Περιήγηση με ασφάλεια

- Κατά τη διάρκεια της περιήγησής μας στον Παγκόσμιο Ιστό, μπορεί να κινδυνέψει τόσο ο υπολογιστής μας, όσο και τα προσωπικά μας δεδομένα. Πιο συγκεκριμένα μπορεί:
 - ✓ Να «εισβάλει» στον υπολογιστή μας κακόβουλο λογισμικό.
 - ✓ Να εγκατασταθεί λογισμικό υποκλοπής με στόχο να αποσπάσει προσωπικά μας δεδομένα.
 - ✓ Να αποκαλυφθούν προσωπικά δεδομένα μας σε τρίτους.
 - ✓ Να γίνουμε στόχοι παρενόχλησης.
 - ✓ Να πέσουμε θύματα «ηλεκτρονικού ψαρέματος»

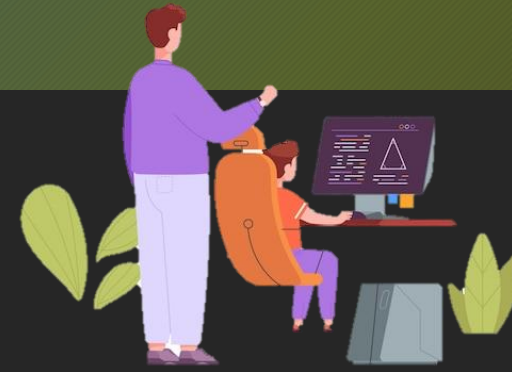


Περιήγηση με ασφάλεια

- ✓ Γραμμή ειδοποιήσεων
 - Μια ιστοσελίδα επιχειρεί να εγκαταστήσει ένα λογισμικό, να ξεκινήσει τη λήψη ενός αρχείου, ή να ανοίξει ένα αναδυόμενο παράθυρο.
- ✓ Cookies
 - Τα στοιχεία ενός χρήστη που κάνει εγγραφή σε μια ιστοσελίδα, πληροφορίες με το τι έκανε ο χρήστης κατά την περιήγηση του σε μια ιστοσελίδα, άλλες πληροφορίες που χρειάζεται ο server.
- ✓ Αναδυόμενα παράθυρα
 - Τα αναδυόμενα παράθυρα μπορεί απλώς να περιέχουν ενημερωτικές / διαφημιστικές πληροφορίες, μπορεί όμως να παρουσιάζουν και προσβλητικό περιεχόμενο ή προτροπές με δόλο.



Γονικός έλεγχος

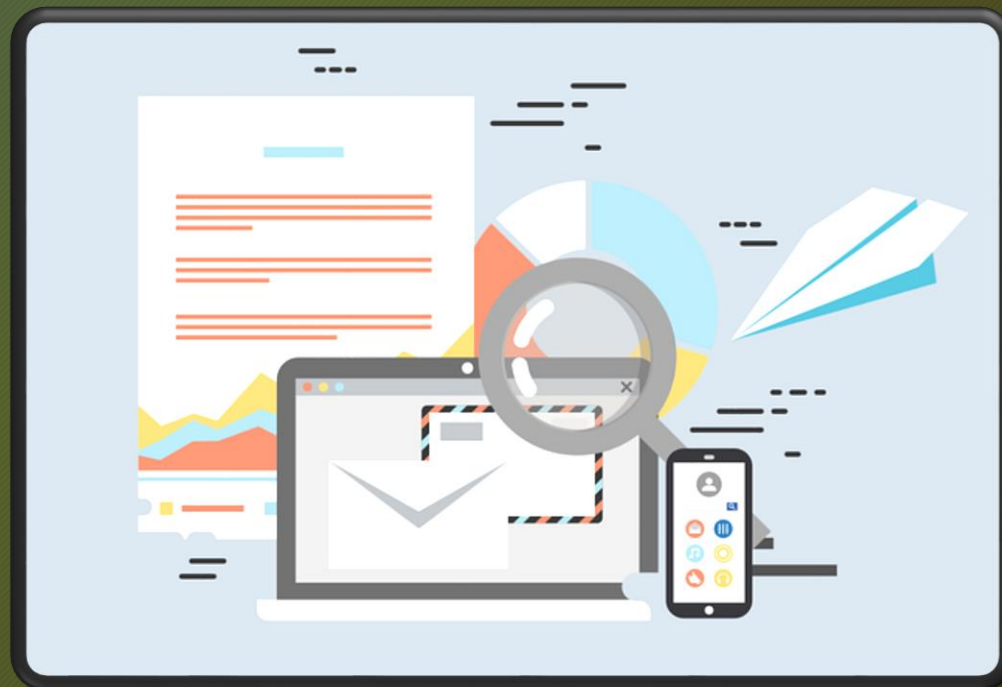


- Μια από τις μεγαλύτερες προκλήσεις που καλούνται να αντιμετωπίσουν σήμερα οι γονείς σας είναι η χρήση του διαδικτύου από εσάς τα παιδιά.
- Η ανεξέλεγκτη χρήση του διαδικτύου κρύβει κινδύνους όπως: παρενόχληση, ανάρμοστες διαφημίσεις, παραπλανητικά δημοσιεύματα, αποκάλυψη προσωπικών δεδομένων και φωτογραφιών.
- Για αυτό πρέπει να καθορίζονται όρια και κανόνες, όπως το ποιες ιστοσελίδες επιτρέπεται να επισκεφθούν, η αντίδρασή τους αν συμβεί κάτι απρόοπτο, ή αποκαλύψουν προσωπικά δεδομένα, αλλά και η υπεύθυνη και ηθική συμπεριφορά τους στο Διαδίκτυο.

Ηλεκτρονικό Ταχυδρομείο

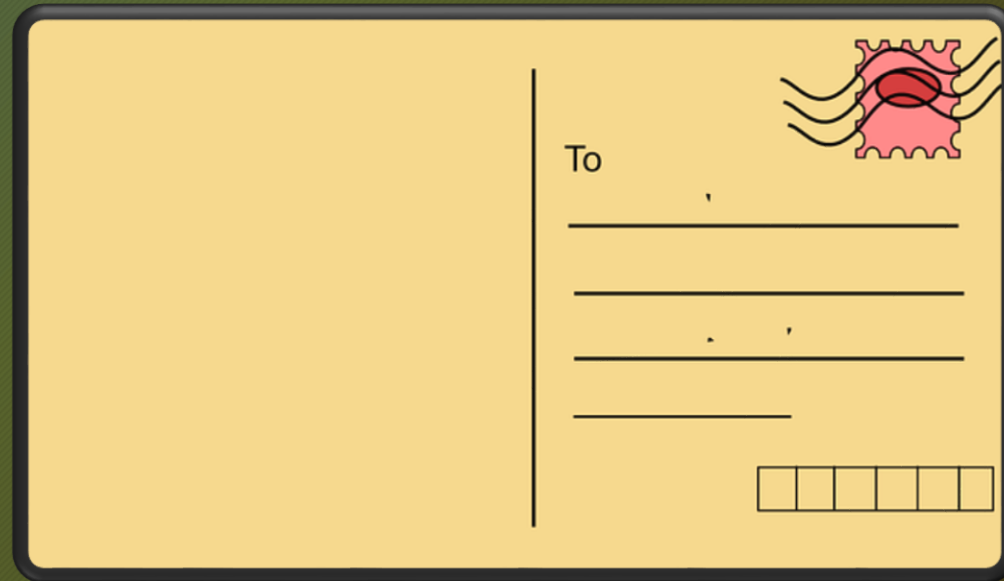
Ηλεκτρονικό ταχυδρομείο (email)

- Το ηλεκτρονικό ταχυδρομείο είναι μια υπηρεσία του διαδικτύου με την οποία μπορώ να στείλω και να λάβω ηλεκτρονικά γράμματα τα οποία μπορεί να περιέχουν και αρχεία όπως φωτογραφίες, μουσική, ταινίες, αρχεία και άλλα.



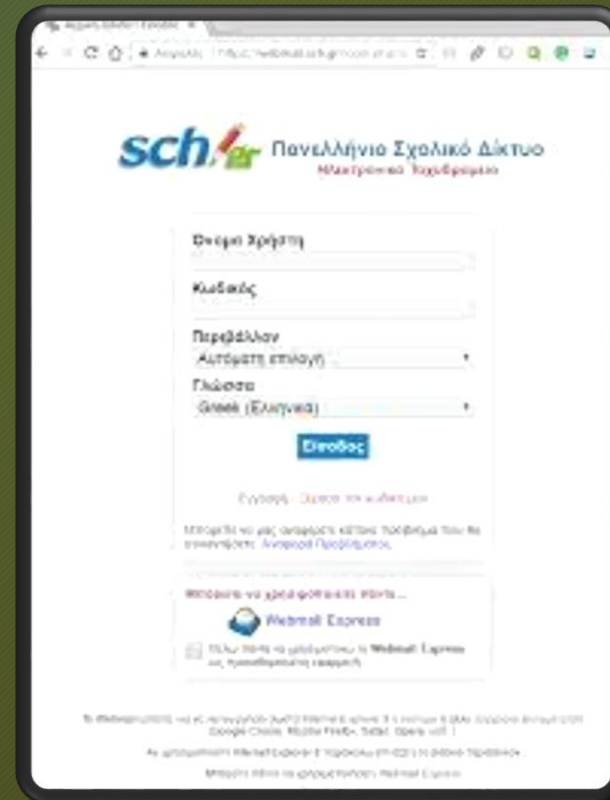
Από τι αποτελείται ένα ηλεκτρονικό μήνυμα;

- Ένα μήνυμα ηλεκτρονικού ταχυδρομείου αποτελείται από τρία στοιχεία:
- τον φάκελο του μηνύματος,
- την επικεφαλίδα του μηνύματος και
- το κυρίως σώμα του μηνύματος.



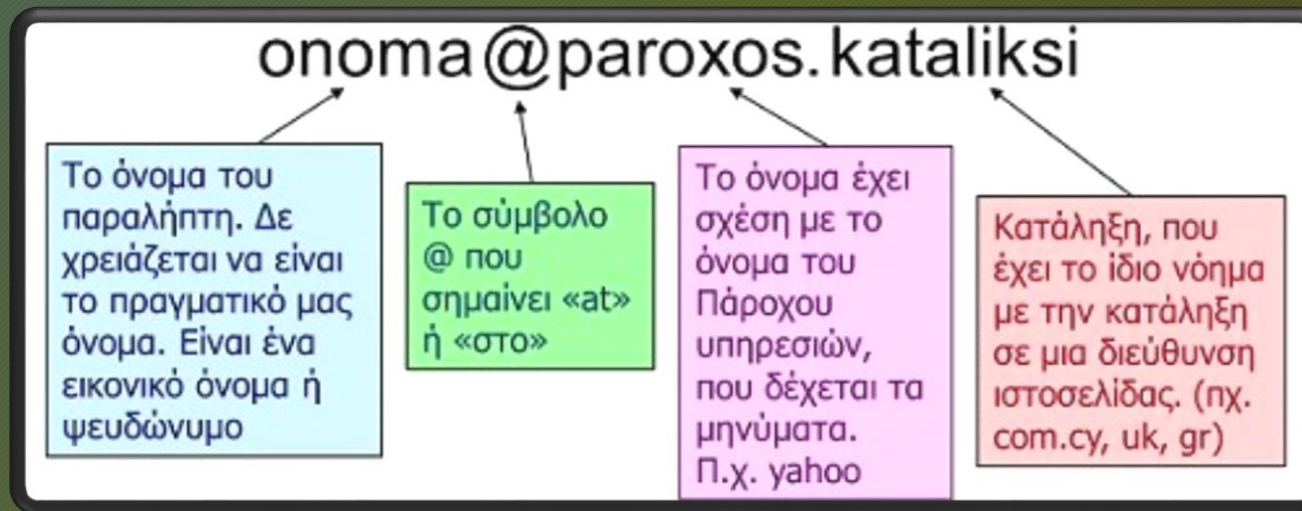
Προϋπόθεση για να στείλω ή να λάβω ένα ηλεκτρονικό μήνυμα

- Για να στείλω ή να λάβω ένα ηλεκτρονικό μήνυμα πρέπει ο αποστολέας και ο παραλήπτης να έχουν μια διεύθυνση ηλεκτρονικής αλληλογραφίας. Όπως, για να λάβω ένα γράμμα, θα πρέπει να έχω μια διεύθυνση όπου θα μου παραδώσει το γράμμα ο ταχυδρόμος.
- Η κάθε διεύθυνση ηλεκτρονικού ταχυδρομείου είναι μοναδική!



Διεύθυνση ηλεκτρονικού ταχυδρομείου

- Μια διεύθυνση ηλεκτρονικού ταχυδρομείου είναι της μορφής name@domain.gr.
- Μπροστά απ' το '@' ο χρήστης τοποθετεί όποια λέξη επιθυμεί, αρκεί να μην έχει ήδη επιλεγεί από κάποιον άλλο χρήστη.
- Συνήθως επιλέγουμε μια λέξη που χαρακτηρίζει εμάς ή την επιχείρηση ή τον οργανισμό μας. Για παράδειγμα, η ηλεκτρονική διεύθυνση ενός σχολείου στην Ελλάδα είναι mail@onomascholeiou.sch.gr.
- Αυτό που βρίσκεται μετά από το '@' έχει σχέση με τον πάροχο στον οποίο θα δημιουργήσουμε λογαριασμό e-mail.



Γνωστοί πάροχοι

- Οι πιο γνωστοί πάροχοι δωρεάν email στο διαδίκτυο είναι η Microsoft που μας προσφέρει το Outlook (πρώην Hotmail), η Google και η Yahoo. Οι εκπαιδευτικοί και οι μαθητές στην Ελλάδα έχουν τη δυνατότητα να έχουν ηλεκτρονικό ταχυδρομείο μέσα από το Πανελλήνιο Σχολικό Δίκτυο και οι ηλεκτρονικές τους διευθύνσεις είναι της μορφής name@sch.gr.
- Πολλά Πανεπιστήμια, εταιρίες και οργανισμοί μας δίνουν επίσης τη δυνατότητα να έχουμε δωρεάν ηλεκτρονικό ταχυδρομείο.



Πού αλλού χρειάζεται η ηλεκτρονική μας διεύθυνση;

- Η διεύθυνση ηλεκτρονικού ταχυδρομείου ζητείται πολλές φορές για την εγγραφή μας στα μέσα κοινωνικής δικτύωσης, για να αγοράσουμε αγαθά και υπηρεσίες, για να εγγραφούμε σε εφαρμογές και πολλά ακόμη.
- Για εξάσκηση στέλνουμε ένα ηλεκτρονικό μήνυμα:
<https://view.genial.ly/604c9da2c507970d859f14b2/presentation-hlektroniko-taxydromeio-psd>



Παιδιά ελάτε
να βοηθήσουμε την
Άρτεμη να δημιουργήσει
ασφαλείς κωδικούς!



Αντιστοιχίες συμβόλων

α = @	ν = √
τ = +	ζ = 7
ε = 3	σ = \$
ι = !	ο = 0



π.χ. γάτα = γ@+@
μπανάνα = μπ@√/@√/@

τετράδιο=.....

ζάχαρη=.....

μηδέν=.....

δελφίνι=.....

μέλισσα=.....

ζούγκλα=.....

τυρί=.....

τηλί=.....

ΠΗΓΕΣ

Saferinternet4kids, Ναταλία Γεωργιτζίκη ΠΕ86, Δημήτρης Παππάς ΠΕ86, Windows 10 Εκδόσεις
«Κλειδάριθμός». Πηγή εικόνων: freerik.com