

# Η ΜΑΧΗ ΤΩΝ ΟΧΥΡΩΝ

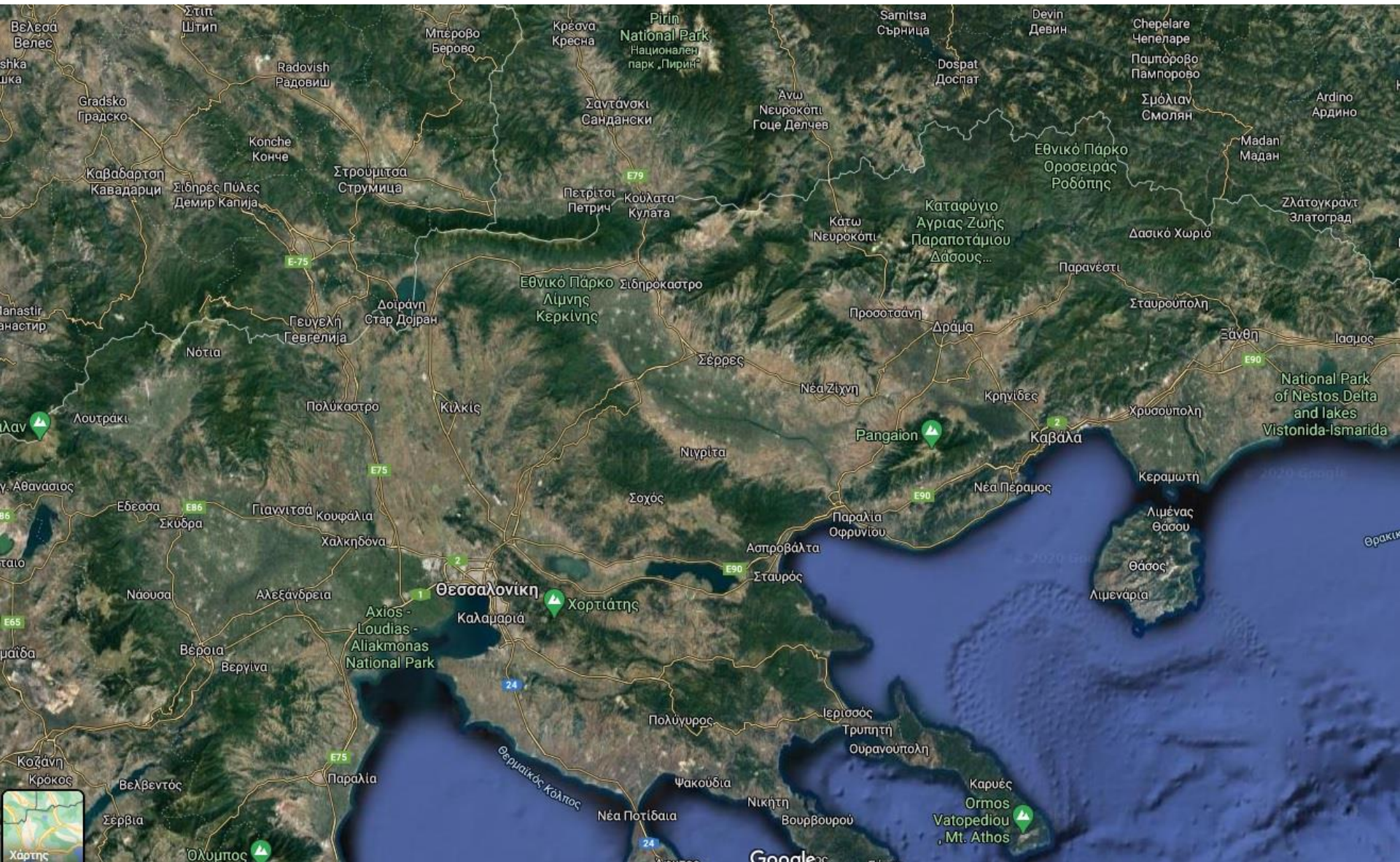
1941



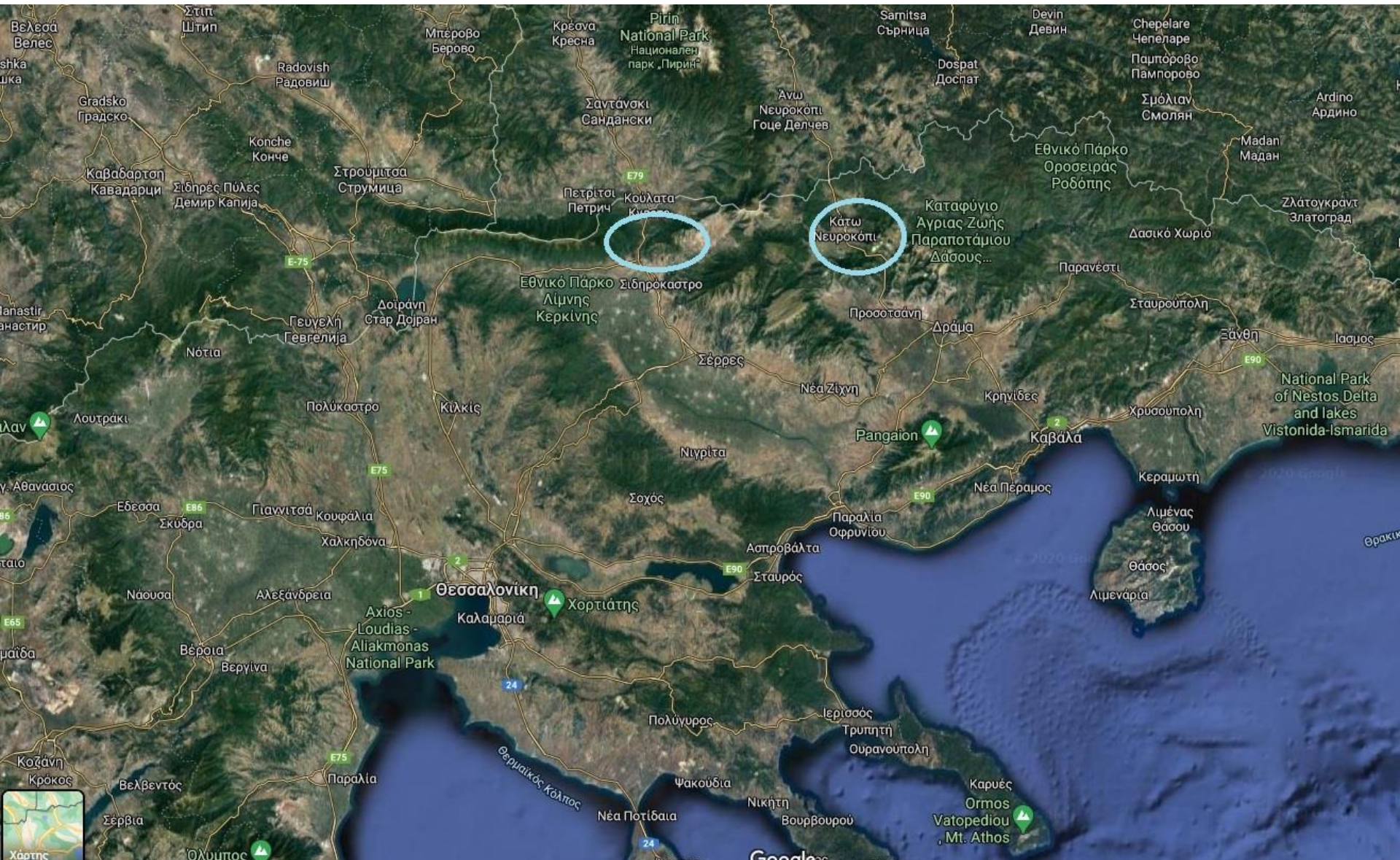
# Η ΓΡΑΜΜΗ ΜΕΤΑΞΑ

Ήδη από τον Α΄ Παγκόσμιο Πόλεμο είχε γίνει αντιληπτή η μεγάλη σημασία των θέσεων **Ρούπελ** στον νομό Σερρών και **Λίσσε** στον νομό Δράμας. Η προστασία των βορείων συνόρων της **Ελλάδας** απέναντι στην **Βουλγαρία** έλαβε μορφή με την κατασκευή των πρώτων οχυρώσεων στις άνω τοποθεσίες. Κατά την δεκαετία του 1930 έγινε αντιληπτό, πως οι δύο οχυρώσεις δεν επαρκούσαν για την άμυνα της χώρας.

# ΚΕΝΤΡΙΚΗ ΚΑΙ ΑΝΑΤΟΛΙΚΗ ΜΑΚΕΔΟΝΙΑ



# ΚΕΝΤΡΙΚΗ ΚΑΙ ΑΝΑΤΟΛΙΚΗ ΜΑΚΕΔΟΝΙΑ



Στον κύκλο αριστερά η θέση του οχυρού Ρούπελ, στα δεξιά η θέση του οχυρού Λίσσε

Έτσι αποφασίστηκε να κατασκευαστεί μία αμυντική οχυρωματική γραμμή κατά μήκος των συνόρων της **Ελλάδας** με την **Βουλγαρία** στα πρότυπα της γραμμής Μαζινό (ligne Maginot) στα σύνορα **Γαλλίας** και **Γερμανίας**.



Οχυρώσεις της γραμμής Μαζινό κοντά στο Σενενμπούρ στην Αλσατία της Γαλλίας

Πηγή εικόνας: [https://en.wikipedia.org/wiki/Maginot\\_Line](https://en.wikipedia.org/wiki/Maginot_Line)

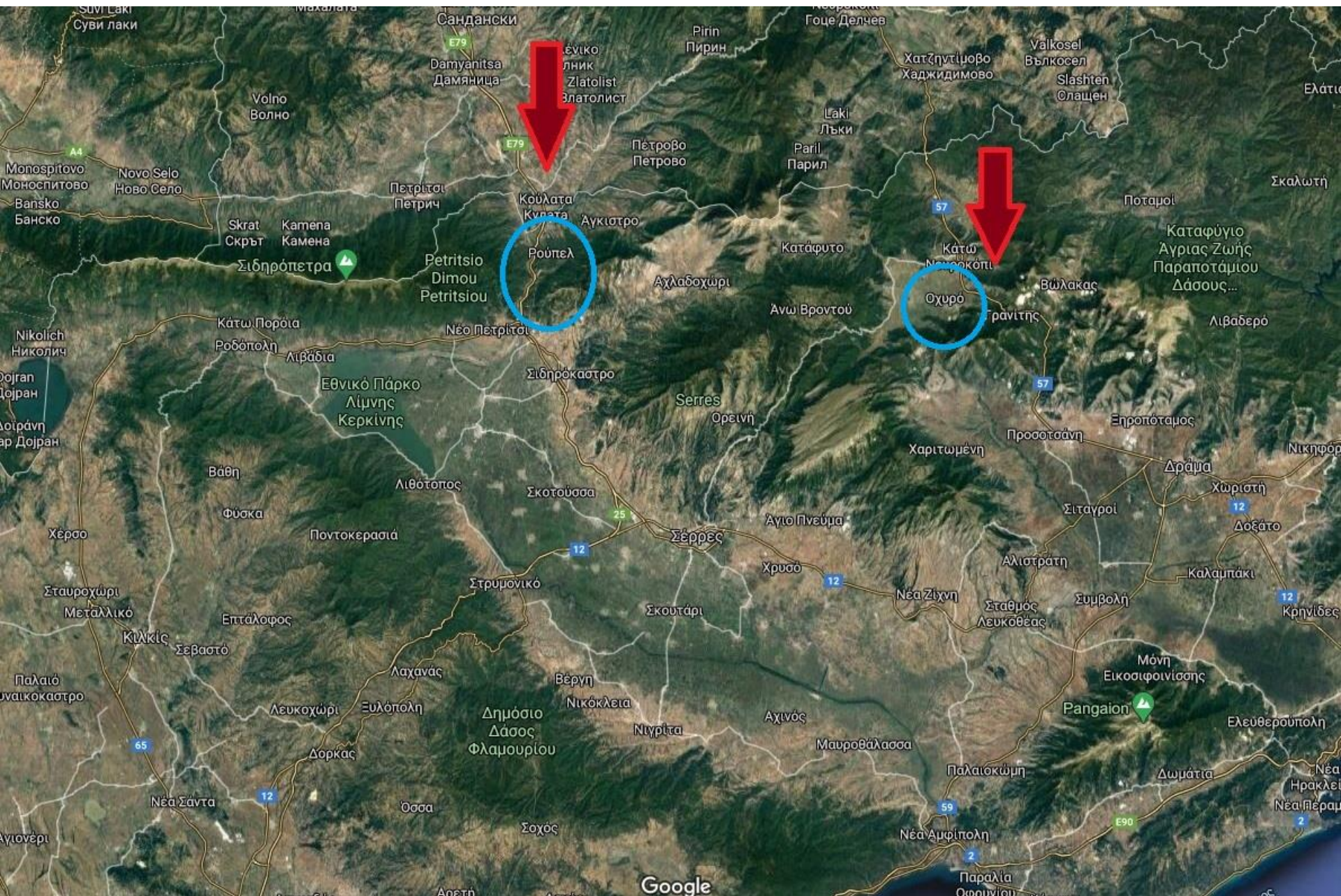
Τα οχυρωματικά έργα κατά μήκος των συνόρων **Ελλάδας** και **Βουλγαρίας** πήραν το όνομά τους από τον εμπνευστή τους, δικτάτορα της **Ελλάδας**, Ιωάννη Μεταξά.



Πηγή εικόνας: [https://de.wikipedia.org/wiki/Ioannis\\_Metaxas](https://de.wikipedia.org/wiki/Ioannis_Metaxas)

Η μορφολογία του εδάφους των συνόρων μεταξύ **Ελλάδας** και **Βουλγαρίας** είναι τέτοια, που εάν έμενε ανοχύρωτη η συνοριακή γραμμή, τότε θα δινόταν η δυνατότητα στον **βουλγαρικό στρατό** και τους συμμάχους τους, να εισβάλλουν στην **Ελλάδα** από αρκετά περάσματα, όπως π.χ. την κοιλάδα του **Στρυμόνα** ποταμού στις Σέρρες, ή την κοιλάδα του **Νέστου** ποταμού στην Ξάνθη καθώς και από το **οροπέδιο του Νευροκοπίου** στην Δράμα.

# ΟΙ ΔΙΑΒΑΣΕΙΣ ΣΤΙΣ ΘΕΣΕΙΣ ΡΟΥΠΕΛ ΤΩΝ ΣΕΡΡΩΝ ΚΑΙ ΛΙΣΣΕ ΣΤΗΝ ΔΡΑΜΑ



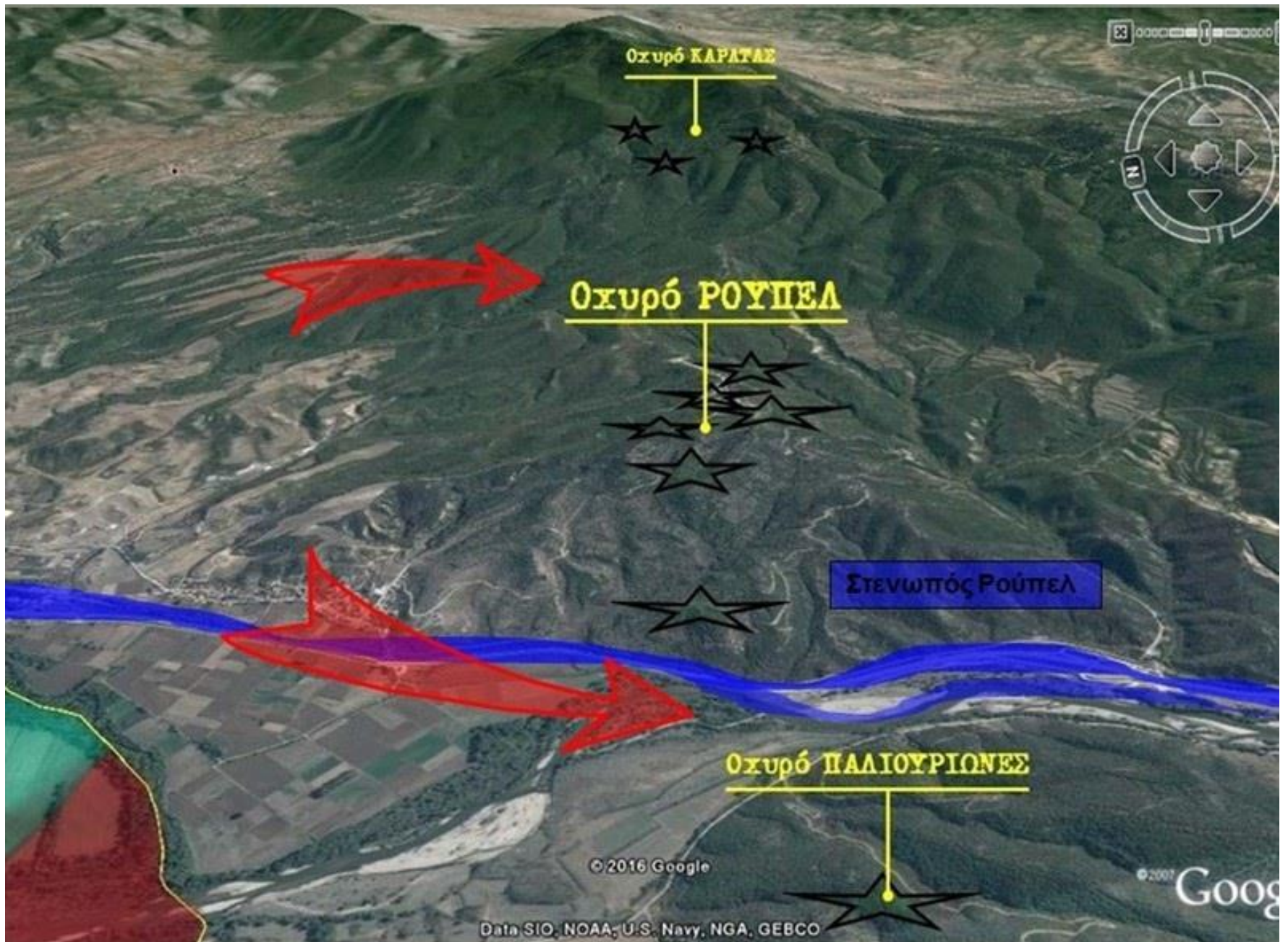


Έτσι αποφασίστηκε η κατασκευή μίας σειράς οχυρών (συνολικά 21) από το όρος Μπέλες στο Κιλκίς μέχρι και την Κομοτηνή στην Θράκη, καλύπτοντας μία απόσταση 300 χιλιομέτρων περίπου. Η κατασκευή διήρκεσε 4 χρόνια, από το 1936 έως το 1940. Το γνωστότερο οχυρό όλων είναι το οχυρό **Ρούπελ**.

# Αεροφωτογραφία της οροσειράς του Μπέλες



Πηγή εικόνας: <http://metaxasline.org/τα-21-οχυρά-της-γραμμής-μεταξύ/>



Πηγή εικόνας: <http://metaxasline.org/τα-21-οχυρά-της-γραμμής-μεταξά/>





## ΟΧΥΡΑ ΓΡΑΜΜΗΣ «ΜΕΤΑΞΑ»

1. Ποποιλίβιτσα , 2. Ισιμίπηη, 3. Κελκαγιά, 4. Αρπαλούκι, 5. Παληουριώνες, 6. Ρούπελ , 7. Καρατάς, 8. Κάλη, 9. Περσέκ, 10. Μπαμπαζώρα, 11. Μαλιάγκα, 12. Περιθώρι, 13. Παρταλούσκα, 14. Νιασαβλή, 15. Λίσσε, 16. Πυραμοειδές, 17. Καστίλλο, 18. Άγιος Νικόλαος , 19. Μπαρτίσεβα, 20. Εχίνος, 21. Νυμφαία

Τα οχυρά ήταν ένα σύμπλεγμα από υπόγειες στοές, χώρους ύπνου και εστίασης, κέντρα διοίκησης, ιατρεία, χειρουργεία, αποθήκες πυρομαχικών και τροφίμων καθώς και υπέργεια πολυβολεία, πυροβολεία, ολμοβολεία με πολλές εισόδους και εξόδους.



# ΤΟ ΟΧΥΡΟ ΛΙΣΣΕ ΕΠΙΣΚΙΑΖΕΙ ΤΟ ΟΡΟΠΕΔΙΟ ΣΤΟ ΝΕΥΡΟΚΟΠΙ ΤΗΣ ΔΡΑΜΑΣ



Πηγή εικόνας: <https://eleftherovima.wordpress.com/η-μάχη-των-οχυρών/>

# ΤΟ ΜΝΗΜΕΙΟ ΣΤΟ ΟΧΥΡΟ ΡΟΥΠΕΛ





Οι στρατιώτες μπορούσαν να υπερασπιστούν τα οχυρά από όποια κατεύθυνση κι αν δεχόταν επίθεση.



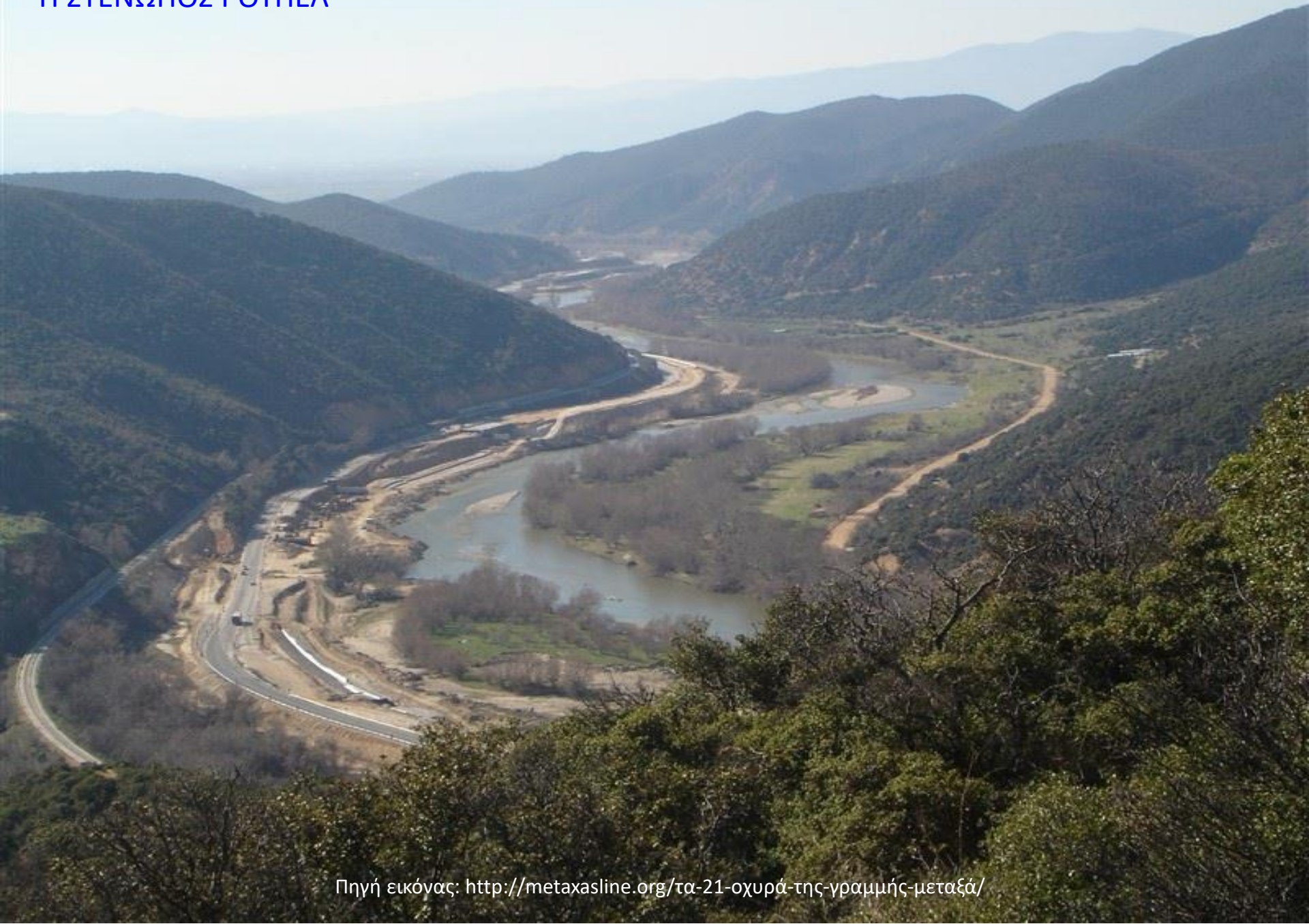
Γιατί όμως το οχυρό Ρούπελ ήταν το σημαντικότερο και έγινε το πιο γνωστό;



# ΤΟ ΟΧΥΡΟ ΡΟΥΠΕΛ

Το οχυρό **Ρούπελ** ήταν το μεγαλύτερο οχυρό και κατασκευάστηκε σε μία τοποθεσία που ήλεγχε το στενό πέρασμα που δημιουργεί ο ποταμός **Στρυμόνας** στον ρου του από βορρά προς νότο. Εάν το πέρασμα μείνει αφύλακτο, τότε πολύ εύκολα μπορεί κανείς να περάσει στην πεδιάδα των Σερρών και από εκεί εύκολα να βαδίσει εναντίον της Θεσσαλονίκης.

# Η ΣΤΕΝΩΠΟΣ ΡΟΥΠΕΛ



Πηγή εικόνας: <http://metaxasline.org/τα-21-οχυρά-της-γραμμής-μεταξύ/>

# Η ΜΑΧΗ ΤΩΝ ΟΧΥΡΩΝ

Η μάχη των οχυρών ξεκίνησε στις 6 Απριλίου 1941 στις 05.15 το πρωί. Οι **Γερμανοί** σύμμαχοι των **Βουλγάρων** παρέταξαν απέναντι στα οχυρά 6 μεραρχίες και ένα σύνταγμα (συνολικής δύναμης περίπου 90.000 ανδρών) και 650 αεροπλάνα. Από ελληνικής πλευράς τα οχυρά ήταν επανδρωμένα με συνολικά **5.630** αξιωματικούς και οπλίτες αντί των 10.069 που προβλεπόταν.

## ΒΟΛΕΣ ΓΕΡΜΑΝΙΚΟΥ ΠΥΡΟΒΟΛΙΚΟΥ



Πηγή εικόνας: <https://www.verianet.gr/post/81476-san-shmera-6-apriliou-1941-h-nazistikh-germania-epitith>

# ΒΟΜΒΑΡΔΙΣΜΟΣ ΑΠΟ ΑΕΡΟΣ ΤΟΥ ΟΧΥΡΟΥ ΠΑΛΙΟΥΡΙΩΝΕΣ



Πηγή εικόνας: <http://www.pontos-news.gr/article/162144/i-mahi-ton-ohyron>





# ΓΕΡΜΑΝΟΙ ΚΟΙΤΟΥΝ ΠΡΟΣ ΤΟΝ ΟΥΡΑΝΟ ΚΑΤ' ΤΟΝ ΒΟΜΒΑΡΔΙΣΜΟ ΟΧΥΡΟΥ



Πηγή εικόνας: <http://metaxasline.org/σενωπός-ρούπελ/>

# ΓΕΡΜΑΝΟΙ ΒΑΛΛΟΥΝ ΜΕ ΠΟΛΥΒΟΛΟ ΚΑΤΑ ΕΛΛΗΝΙΚΟΥ ΟΧΥΡΟΥ



Πηγή εικόνας: <http://www.pontos-news.gr/article/162144/i-mahi-ton-ohyron>

# ΣΥΧΝΑ ΟΙ ΕΛΛΗΝΕΣ ΣΤΡΑΤΙΩΤΕΣ ΑΠΕΚΡΟΥΑΝ ΤΙΣ ΕΠΙΘΕΣΕΙΣ ΤΩΝ ΓΕΡΜΑΝΩΝ ΣΩΜΑ ΜΕ ΣΩΜΑ



Πηγή εικόνας: <http://greekmilitary.net/metaxas.html>

Η μάχη ήταν σκληρή και λυσσαλέα με τους Γερμανούς να έχουν πάρα πολλές απώλειες. Όλες οι επιθέσεις των Γερμανών αποκρούονταν και οι επιθέσεις από αέρος από τα γερμανικά Stuka δεν αποθάρρυναν τους Έλληνες μαχητές.

Το πρωί της 9<sup>ης</sup> Απριλίου 1941 τα γερμανικά τανκς έμπαιναν στην Θεσσαλονίκη. Είχε σπάσει η αντίσταση των Σέρβων και έτσι οι Γερμανοί εισέβαλλαν στην Ελλάδα από την κοιλάδα του Αξιού ποταμού.

# Operation Marita April 1941



ΟΙ ΓΕΡΜΑΝΟΙ ΜΠΑΙΝΟΥΝ ΣΤΗ ΘΕΣΣΑΛΟΝΙΚΗ: 9 Απριλίου 1941



Πηγή εικόνας: <https://cityculture.gr/9-apriliou-1941-i-mera-pou-oi-germano-i-mpikane-sti-thessaloniki/>

Το πρωί της 9<sup>ης</sup> Απριλίου οι Γερμανοί στέλνουν αγγελιοφόρους στον διοικητή του οχυρού του Ρούπελ Ταγματάρχη **Γεώργιο Δουράτσο** ζητώντας του να παραδώσει το οχυρό γιατί η Θεσσαλονίκη ήταν ήδη στα χέρια τους.

Ο Ταγματάρχης απάντησε τότε με θάρρος: **«Τα οχυρά δεν παραδίδονται. Καταλαμβάνονται»**

Και οι μάχες συνεχίστηκαν, μέχρι που ήρθε η διαταγή του επικεφαλής στρατηγού Μπακόπουλου για την παράδοση των οχυρών στους Γερμανούς.

ΟΙ ΕΛΛΗΝΕΣ ΑΠΟΧΩΡΟΥΝ ΑΠΟ ΤΟ ΡΟΥΠΕΛ ΑΦΟΥ ΔΙΑΤΑΧΘΗΚΑΝ ΝΑ ΠΑΡΑΔΩΣΟΥΝ ΤΟ ΟΧΥΡΟ  
Η ΠΕΡΗΦΑΝΕΙΑ ΣΤΑ ΠΡΟΣΩΠΑ ΤΟΥΣ ΔΕΙΧΝΕΙ ΣΤΟΥΣ ΓΕΡΜΑΝΟΥΣ ΌΤΙ ΔΕΝ ΗΤΤΗΘΗΚΑΝ



Πηγή εικόνας: <http://www.pontos-news.gr/article/162144/i-mahi-ton-ohyron>





Οι **απώλειες** των **Γερμανών** στην μικρής διάρκειας μάχη των οχυρών τον Απρίλιο του 1941 ήταν οι μισές όλης της επιχείρησης εισβολής τους στην Ελλάδα με την κωδική ονομασία „Marita“: 603 νεκροί, 192 αγνοούμενοι, 2.403 τραυματίες.

«Το δέντρο της ελευθερίας πρέπει να ποτίζεται από καιρού εις καιρόν  
με το αίμα των πατριωτών και των τυράννων»  
*Thomas Jefferson*

