

ΤΟ ΠΡΟΣΦΥΓΙΚΟ ΖΗΤΗΜΑ ΣΤΗΝ ΕΛΛΑΔΑ ΤΟΥ ΜΕΣΟΠΟΛΕΜΟΥ



Ε.Α.Π.

Το μεγαλύτερο ζήτημα για το ελληνικό κράτος κατά τη διάρκεια του μεσοπολέμου και μετά την **ήττα** και την **καταστροφή** στη Μικρά Ασία ήταν η αποκατάσταση των προσφύγων.

Η **Ελλάδα** στράφηκε στην Κοινωνία των Εθνών για βοήθεια και η Κ.τ.Ε. βοήθησε την Ελλάδα να συνάψει δάνειο για να δημιουργήσει την **Επιτροπή Αποκαταστάσεως Προσφύγων (ΕΑΠ)**.

Ε.Α.Π.

Η Επιτροπή Αποκαταστάσεως Προσφύγων ήταν ένας ανεξάρτητος οργανισμός που λειτούργησε από το 1923 έως το 1930 και ασχολήθηκε κυρίως με την αποκατάσταση των προσφύγων στην **ύπαιθρο**. Περίπου 750.000 πρόσφυγες οδηγήθηκαν στην **Μακεδονία** και στην **Θράκη**.



Στον χάρτη η Μακεδονία και η Θράκη

Πηγή αρχικής εικόνας: <https://sites.google.com/site/5epalellada/>

Ε.Α.Π.

Οι λόγοι για την μετεγκατάσταση των προσφύγων στη Μακεδονία και Θράκη ήταν:

- 1 η διαθεσιμότητα σε γη σε αυτές τις περιοχές
- 2 για να εξασφαλιστεί η αριθμητική υπεροχή του ελληνικού στοιχείου σε αυτές τις περιοχές



Στον χάρτη η Μακεδονία και η Θράκη

Πηγή αρχικής εικόνας: <https://sites.google.com/site/5epalellada/>



Προσφυγικός συνοικισμός που κατασκευάστηκε από την ΕΑΠ στην Καβάλα

Πηγή εικόνας: <https://www.thessmemory.gr/>

ΑΠΟΚΑΤΑΣΤΑΣΗ ΣΤΙΣ ΠΟΛΕΙΣ

Η αποκατάσταση των προσφύγων στις πόλεις ήταν ευθύνη του **ελληνικού κράτους**. Έτσι δημιουργήθηκαν **προσφυγικοί συνοικισμοί**:

- στη Θεσσαλονίκη η Καλαμαριά
- στην Αθήνα: Καισαριανή, Βύρωνα, Νέα Ιωνία
- στον Πειραιά η Κοκκινιά

Οι **πλούσιοι** πρόσφυγες προτίμησαν περιοχές της αρεσκείας τους, όπως την Νέα Σμύρνη ή την Καλλίπολη του Πειραιά.



Πρόσφυγες στο λιμάνι της Θεσσαλονίκης 1922

Πηγή εικόνας: <https://tetysolou.wordpress.com/2017/11/16/12242/>



Προσφυγική παράγκα στην Καλαμαριά 1922

Πηγή εικόνας: https://santeos.blogspot.com/2018/02/blog-post_63.html

Η ΠΑΛΙΑ ΚΟΚΚΙΝΙΑ



Οι παράγκες της Αγίας Σωτήρας, 1929. Φωτογραφία: Λουκόπουλος Δημήτρης
Πηγή εικόνας: <https://www.lifo.gr/various/22-spanies-fotografies-apo-tin-egkatastasi-ton-prosfygon-toy-1922-stin-ellada>



Η πρώτη εγκατάσταση των προσφύγων στην Καισαριανή ήταν σε σκηνές

Πηγή εικόνας: <https://www.domnasamiou.gr/?i=portal.el.domna-talks&id=298>



Προσφυγική παράγκα στην Καισαριανή - φωτογραφία Έλλη Παπαδημητρίου

Πηγή εικόνας: <https://www.domnasamiou.gr/?i=portal.el.domna-talks&id=300>

ΑΠΟΚΑΤΑΣΤΑΣΗ ΣΤΙΣ ΠΟΛΕΙΣ

Πολλοί από τους πρόσφυγες που δεν κατάφεραν να εξασφαλίσουν κάποιο σπίτι που τους έδινε το κράτος, έμειναν για πολλά χρόνια σε **άθλιες** συνθήκες σε παραπήγματα στους προσφυγικούς συνοικισμούς.

Εκτός από το πρόβλημα στέγασης οι **πρόσφυγες** είχαν να αντιμετωπίσουν και την **αρνητική** στάση των **γηγενών Ελλήνων**.

ΠΡΟΒΛΗΜΑΤΑ ΜΕ ΓΗΓΕΝΕΙΣ

- 1 Οι **πρόσφυγες** έλαβαν γη από το κράτος, που οι γηγενείς θεωρούσαν δική τους
- 2 οι **πρόσφυγες** πρόσφεραν την εργασία και τις υπηρεσίες τους για λιγότερα χρήματα, πιέζοντας έτσι τα μεροκάματα προς τα κάτω
- 3 οι **πρόσφυγες** ήταν στην πλειοψηφία τους **βενιζελικοί** και αυτό τους έφερε απέναντι στην βασιλική «Παλαιά Ελλάδα»

ΠΡΟΒΛΗΜΑΤΑ ΜΕ ΓΗΓΕΝΕΙΣ

- ④ οι πρόσφυγες είχαν περίεργα ονόματα
- ⑤ οι πρόσφυγες έτρωγαν περίεργα φαγητά
- ⑥ οι γυναίκες των προσφύγων δούλευαν σε ξένα σπίτια
- ⑦ οι γηγενείς αποκαλούσαν τους πρόσφυγες **τουρκόσπορους**

Όλα αυτά συντέλεσαν στο να χρησιμοποιείται η λέξη «πρόσφυγας» πολύ απαξιωτικά για πολλά χρόνια από τους γηγενείς.

ΕΝΝΕΑ ΝΕΚΡΟΙ ΚΑΙ ΠΕΝΤΗΚΟΝΤΑ ΤΡΑΥΜΑΤΙΑ

ΑΝΕΣΚΑΦΗ ΑΠΟ ΕΝΤΟΠΙΟΥΣ ΟΛΟΣ Ο ΣΥΝΟΙΚΙΣΜΟΣ

ΔΙΑΙΤΕΡΟΝ ΤΗΛΕΓΡΑΦΗΜΑ ΤΟΥ "ΕΜΠΡΟΣ,"

ΘΕΣΣΑΛΟΝΙΚΗ 6 Νοεμβρίου.— 'Ο έντόπιος πληθυσμός του χωρίου **Κιούπκιοι** της περιφέρειας **Παγγαίου** διατελέσεν έν εξεγέρσει συνεισεία ένγκαταστάσεως έκαστων είκοσιν οίκογενειών προσφύγων είς κτήματα έντοπίων όλίγων επέδθεν της **Γσερικιάλης**. 'Η έχθρότης αυτή των έντοπίων πρός τους πρόσφυγας εξέδηλώθη χθές κατά τρόπον λυπηρότατον.

Τήν πρωταν της χθές αι **120** οίκογένειαι των προσφύγων μένουσαι υπό σκηνάς εύρέθησαν περικυκλωμέναι από ομάδασ μακρομένου λαού του **Κιούπκιοι**. Επί πολιορκητά ένηπλοι επέστέθησαν, έπηκολούθησε δέ αίματηρά συμπλοκή μεταξύ έντοπίων και προσφύγων. Οι έντόπιοι διεσκόρπισαν τους πρόσφυγας και έκασαν τάς σκηνάς των. 'Επάρχουν πενήτηκον-

κύκλους.

Η ΕΚΘΕΣΙΣ ΤΟΥ ΝΟΜΑΡΧΟΥ

'Ο **Νομάρχης Σερρών**, ό **Είσσαγγελός** και ό προϊστάμενος του έπαικισμού μετέβησαν επί τόπου μετά ίσχυράς δυνάμεως χωροφυλάκων. 'Ενεργούνται άνακρίσεις. Το πρώτον σχετικόν του **Νομάρχου Σερρών** τηλεγράφημα πρός την ένταύθα **Γεν. Διοίκησην** αναφέρει τά εξής: «'Εντόπιοι χωρικοί του **Κιούπκιοι** μετέβησαν χθές νά καλλιεργήσουν την έπιταχθεύσαν περιοχήν του χωρίου. Οι πρόσφυγες όμως του έκεί συναικισμού τους εξέδίδωξαν, κακοποιήσαντες πινάς εξ αυτών. Οι έντόπιοι σπεύσαντες είς τό χωρίον των και συγκαλέσθησαν και άλλους χωρικούς, ώπλίεθησαν διά πολεμικών και κυνηγετικών όπλων και διά μαχαριών και ρο-

σιμα της όπείας ύπήρξεν ό σοβαρός τραυματισμός **13** προσφύγων, εκ των όποιων τρεις φέρουν καιρία τραύματα διά πολεμικών όπλων. 'Επάρχουν όμως και άλλοι πολλοί ελαφρότερον τραυματισμένοι. Οι πρόσφυγες συμπαραλαβόντες και τους τραυματίας των έπράπησαν είς φυγήν πρός τους **Ροδολείβους**. Οι έντόπιοι μείναντες κύριοι του πεδίου επέσσαν κατά των οικημάτων του προσφυγικού συναικισμού και επίτά μέν εκ των οικίσκων άνέσκαψαν εκ θεμελιών, είκοσιπέντε δέ άλλους ήμικατέστειψαν, έπυρπόλησαν δέ και τρεις άχυρώντας. 'Επί τόπου μετέβη άμέσως ό **Είσσαγγελος Σερρών**, ό όποιος ενεργεί ακόμη άνακρίσεις. Αί άρχαι διέταξαν ύπως επί δεκαήμερον άνασταλή πάσα καλλίέργεια είς την περιοχήν του **Κιούπκιοι**, ενκατενώπιον του συνδίστατου και

Οι **γηνγενείς** πολλές φορές οργάνωναν **αιματηρές** επιθέσεις εναντίον των προσφύγων

Πηγή εικόνας: <https://www.e-prologos.gr/αιματηρές-επιθέσεις-κατά-ποντίων-και/>

ΠΡΟΣΦΥΓΕΣ ΚΑΙ ΟΙΚΟΝΟΜΙΑ

Οι **πρόσφυγες** συνέβαλαν πολύ στην ανάπτυξη της **αγροτικής** οικονομίας:

- 1 καλλιεργώντας εκτάσεις ακαλλιέργητες
- 2 εφαρμόζοντας νέες μεθόδους καλλιέργειας

Η συγκέντρωση πολλών προσφύγων στα **αστικά κέντρα** της χώρας προσέφερε νέες δυνατότητες:

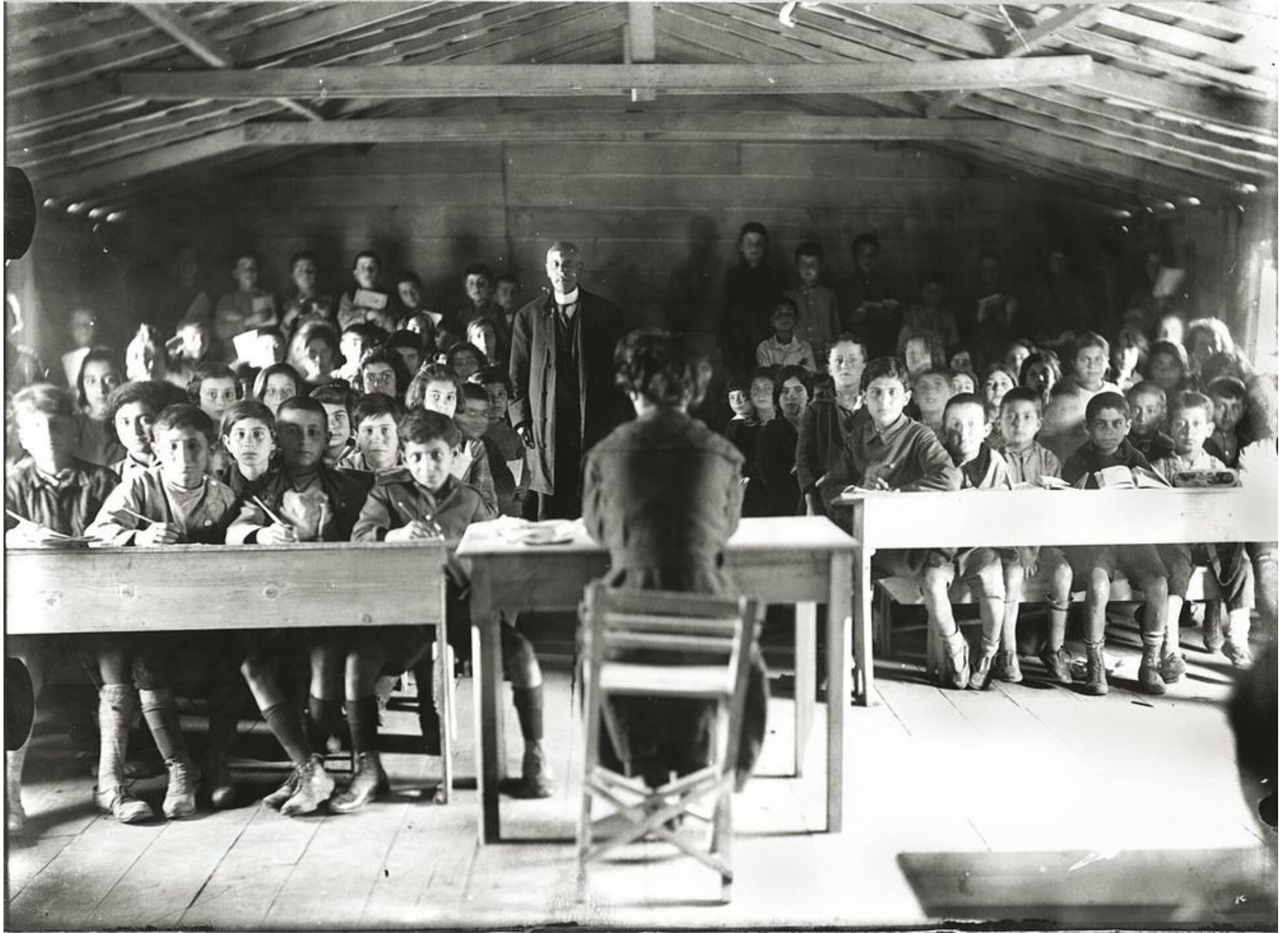
- 1 στο εμπόριο
- 2 στη βιομηχανία

ΠΡΟΣΦΥΓΕΣ ΚΑΙ ΟΙΚΟΝΟΜΙΑ

Πολλοί **πρόσφυγες** γνώριζαν κάποια τέχνη και πρόσφεραν τις υπηρεσίες τους σε χαμηλές τιμές γιατί είχαν ανάγκη από χρήματα για να ζήσουν τις οικογένειές τους.

Αρκετοί **ευκατάστατοι πρόσφυγες** έχοντας χρήματα ασχολήθηκαν και διέπρεψαν στους τομείς:

- 1 του εμπορίου και
- 2 της βιοτεχνίας



Προσφυγόπουλα σε σχολείο στον συνοικισμό του Βύρωνα το 1923-1924

Πηγή εικόνας: <https://www.lifo.gr/culture/arxaiologia/mythoi-kai-alitheies-gia-toys-prosfyges-toy-1922>

ΚΟΙΝΩΝΙΚΕΣ ΕΠΙΔΡΑΣΕΙΣ

Σε κοινωνικό επίπεδο οι **πρόσφυγες** έφεραν στην Ελλάδα:

- 1 τον τρόπο ζωής τους
 - 2 τις συνήθειές τους
 - 3 τη μουσική τους, το σμυρναίικο τραγούδι, και συνέβαλαν στην εξέλιξη του ρεμπέτικου
 - 4 την κουζίνα τους
- και συνδιαμόρφωσαν και μεταμόρφωσαν την ελληνική κοινωνία.

ΜΠΑΡ Ο "ΜΑΡΚΟΣ,"

ΠΑΛΙΑ ΚΟΚΚΙΝΙΑ (ΑΣΠΡΑ ΧΩΜΑΤΑ)

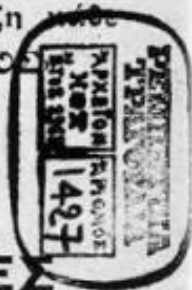


Ἡ λαϊκὴ ρεμπέτικη ὀρχήστρα ποῦ θὰ παίξει κάθε
βράδυ στὸ ρομαντικὸν Μπάρ ὁ «ΜΑΡΚΟΣ»

- 1) Μάρκος Βαμβακάρης
- 2) Ἀνέστος Δελιάς
- 3) Γεώργιος Μπάκης
- 5) Στράτος Παγιουμιτζής

**ΕΚΕΙ ΘΑ ΕΥΡΗΤΕ
ΕΚΛΕΚΤΟΥΣ ΜΕΖΕΔΕΣ
ΜΠΥΡΑ, ΟΥΖΟ
ΚΑΙ ΓΛΥΚΑ ΔΙΑΦΟΡΑ**

ΕΝΑΡΞΙΣ ΣΗΜΕΡΟΝ ΣΑΒΒΑΤΟΝ 20 ΙΟΥΝΙΟΥ 1936



Με την ἔλευση των προσφύγων
στην Ελλάδα τα ακούσματα του
ρεμπέτικου θα εἶναι καθημερινά
στις γειτονιές του Πειραιά, της
Θεσσαλονίκης και των ἄλλων
μεγάλων πόλεων, όπου ἔχουν
εγκατασταθεῖ πρόσφυγες ἀπὸ την
Μικρά Ἀσία.

Πηγή εικόνας: <https://rembetiko.gr/>

ΚΟΙΝΩΝΙΚΕΣ ΕΠΙΔΡΑΣΕΙΣ

Οι γυναίκες των **προσφύγων** αναγκάστηκαν να εργαστούν για να μπορέσουν και αυτές να συνεισφέρουν στα οικονομικά των οικογενειών τους.

Κοντά στις γυναίκες των **προσφύγων** και οι **γηγενείς** γυναίκες με την εργασία τους συνέβαλαν στην **αλλαγή** των **κοινωνικών προτύπων**, που ήθελαν την γυναίκα στο σπίτι, εξαρτημένη από τον άνδρα.



Εργάτριες σε κλωστοϋφαντουργία

Πηγή εικόνας: <https://www.lifo.gr/culture/arxaiologia/mythoi-kai-alitheies-gia-toys-prosfyges-toy-1922>

ΠΡΟΣΦΥΓΕΣ ΚΑΙ ΤΕΧΝΕΣ

Τα **ελληνικά γράμματα** άνθισαν με την έλευση των **προσφύγων** στην **Ελλάδα**. Σημαντικοί λογοτέχνες ήταν:

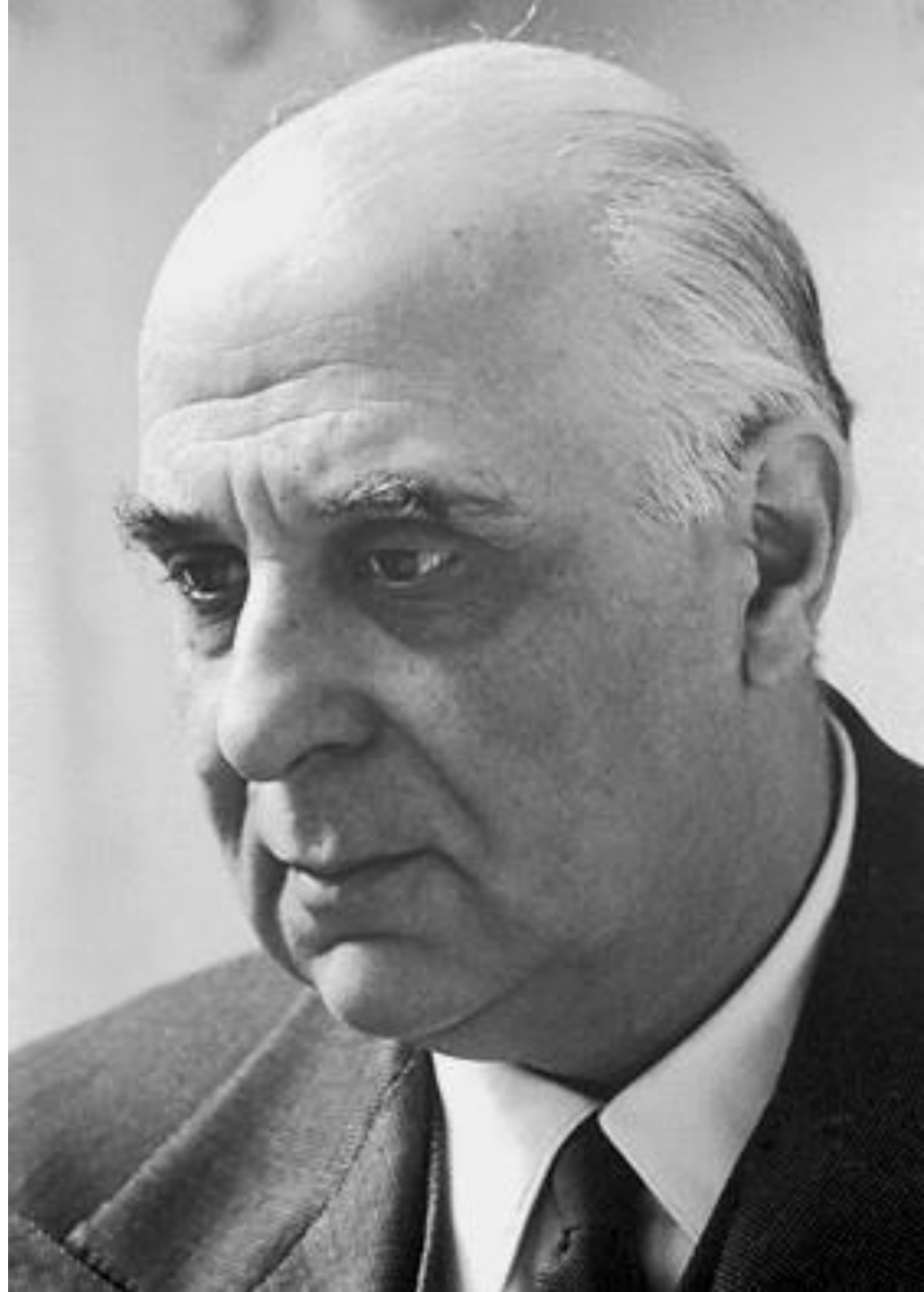
- ο Γιώργος Σεφέρης (Nobel Λογοτεχνίας 1963),
- ο Ηλίας Βενέζης
- ο Κοσμάς Πολίτης
- ο Στρατής Δούκας
- η Διδώ Σωτηρίου

Γεώργιος Σεφεριάδης
Γιώργος Σεφέρης
(1900 – 1971)

Από τους σημαντικότερους
Έλληνες λογοτέχνες του
20^{ου} αιώνα

Βραβείο Νόμπελ Λογοτεχνίας
1963

Γιώργος Σεφέρης



Διδώ Σωτηρίου
(1909 – 2004)

Διδώ Σωτηρίου

Πηγή εικόνας: <https://www.artigo.gr/people/didw-swthriou/>





Προσφυγόπουλα μετά την Μικρασιατική Καταστροφή

Κείμενα, συγγραφή, ιστορική έρευνα, εικόνες: Γαρίτατζης Χαράλαμπος (ΠΕ07)
Φιλολογική επιμέλεια: Γεώργιος Σπανός (ΠΕ02)