

# Η ΕΛΛΑΔΑ ΣΤΟΝ Α΄ ΠΑΓΚΟΣΜΙΟ ΠΟΛΕΜΟ

ΕΘΝΙΚΟΣ ΔΙΧΑΣΜΟΣ

# ΔΥΟ ΑΝΤΙΘΕΤΕΣ ΑΠΟΨΕΙΣ

Ο Α΄ Παγκόσμιος Πόλεμος (1914 – 1918) δίχασε την Ελλάδα. Υπήρχαν δύο εκ διαμέτρου αντίθετες απόψεις για το εάν η Ελλάδα έπρεπε να συμμετάσχει στον πόλεμο ή όχι. Αυτές ήταν:

- 1 η άποψη του φιλο**γερμανού** βασιλιά **Κωνσταντίνου**
- 2 η άποψη του πρωθυπουργού **Ελευθερίου Βενιζέλου**



Ο βασιλιάς Κωνσταντίνος και ο πρωθυπουργός Ελευθέριος Βενιζέλος στο ίδιο τραπέζι

Πηγή εικόνας: <https://bookpress.gr/kritikes/istoria/6150-maurogordatos-th-giorgos-patakis-1915-o-ethnikos-dichasmos>

# Η ΑΠΟΨΗ ΤΟΥ ΒΕΝΙΖΕΛΟΥ

Ο **Βενιζέλος** ήταν πεπεισμένος πως η **Ελλάδα** έπρεπε να συμμετάσχει στον πόλεμο στο πλευρό της **Αντάντ**:

- για να διαφυλάξει τα κέρδη της από τους Βαλκανικούς Πολέμους
- για να διευρύνει τα σύνορά της

# Η ΑΠΟΨΗ ΤΟΥ ΒΕΝΙΖΕΛΟΥ

Οι θέσεις του **Βενιζέλου** ήταν αποδεκτές:

- από την μεγάλη μερίδα του πληθυσμού στην **Ελλάδα** κυρίως των **λαϊκών τάξεων** που ήταν εμπνευσμένες από την **Μεγάλη Ιδέα**
- από τη **μεγαλοαστική τάξη**, ιδίως της Διασποράς, που προσδοκούσε να ενταχθεί σε μια μεγάλη και ισχυρή Ελλάδα.

# Η ΑΠΟΨΗ ΤΟΥ ΚΩΝΣΤΑΝΤΙΝΟΥ

Ο βασιλιάς ήθελε την **Ελλάδα** στο πλευρό των Κεντρικών Δυνάμεων. Επειδή όμως ήδη η **Οθωμανική Αυτοκρατορία** και η **Βουλγαρία** συμμετείχαν στον πόλεμο στο πλευρό των **Γερμανών** και **Αυστριακών**, ο βασιλιάς – σε συνεννόηση με τον Γερμανό αυτοκράτορα – υποστήριζε την «**διαρκή ουδετερότητα**».

Αυτή ήταν η πιο φιλική στάση προς την **Γερμανία** που μπορούσε να πάρει η **Ελλάδα**.

# Η ΑΠΟΨΗ ΤΟΥ ΚΩΝΣΤΑΝΤΙΝΟΥ

Το επιχείρημα του βασιλιά ήταν ότι με αυτόν τον τρόπο, η **Ελλάδα** προστατευόταν από τον πόλεμο.

Την άποψη του **βασιλιά** υποστήριζαν:

- μικροαστικά στρώματα και
- τμήματα των λαϊκών τάξεων, που δεν ήθελαν να πολεμήσουν και πάλι λίγο μετά τους Βαλκανικούς Πολέμους

Αυτοί που δεν ήθελαν να πολεμήσουν,  
κατανοητό να υποστηρίζουν το βασιλιά. Αλλά οι  
μικροαστοί; Οι μικροαστοί, γιατί;





# ΟΙ ΜΙΚΡΟΑΣΤΟΙ

Οι **μικροαστοί** υποστήριζαν την άποψη του βασιλιά γιατί είχαν **θορυβηθεί** από την προοπτική ένταξης στο ελληνικό κράτος του ισχυρού **εξωελλαδικού ελληνικού κεφαλαίου**, το οποίο δύσκολα θα μπορούσαν να ανταγωνιστούν.





# Η ΣΥΓΚΡΟΥΣΗ



Η διαφορά απόψεων μεταξύ του βασιλιά και του Βενιζέλου δεν άργησε να οδηγήσει σε σύγκρουση:

Όταν στις αρχές του 1915 η Αντάντ θέλησε να καταλάβει τα Δαρδανέλια, ο Βενιζέλος θεώρησε πως η Ελλάδα θα έπρεπε να πάρει μέρος στην προσπάθειά της.

Ο βασιλιάς αρνήθηκε και ο Βενιζέλος παραιτήθηκε.

# Ο ΕΛΛΗΣΠΟΝΤΟΣ – ΤΑ ΔΑΡΔΑΝΕΛΙΑ



Πηγή εικόνας: <https://steemit.com/information/@robinsoncaiso/turkey-weighing-bids-for-new-suspension-bridge-over-the-dardanelles-strait-dardanelles>

# Ο ΕΛΛΗΣΠΟΝΤΟΣ – ΤΑ ΔΑΡΔΑΝΕΛΙΑ



Πηγή εικόνας: <https://travelatelier.com/blog/province-two-seas-canakkale-dardanelles-strait/>



# Η ΣΥΓΚΡΟΥΣΗ



Η χώρα οδηγήθηκε σε εκλογές και ο **Βενιζέλος** αναδείχθηκε νικητής. Όταν, όμως, κήρυξε επιστράτευση, ο **βασιλιάς** διαφώνησε και πάλι και τότε ο **Βενιζέλος** παραιτήθηκε για δεύτερη φορά.

Στις εκλογές που ακολούθησαν **δεν** συμμετείχε το κόμμα των **Φιλελευθέρων** με αποτέλεσμα να σχηματιστεί κυβέρνηση απόλυτα πιστή και υποτακτική στο **βασιλιά**.

# Η ΕΜΠΛΟΚΗ ΤΗΣ ΕΛΛΑΔΑΣ

Η **Αντάντ** είχε αποβιβάσει στη **Θεσσαλονίκη** τον Οκτώβριο του 1915 **βρετανικά** και **γαλλικά** στρατεύματα, για να αντιμετωπίσει την **γερμανική** επιρροή στα Βαλκάνια.

Η **Βουλγαρία** επιτέθηκε στη **Σερβία**, η οποία κατέρρευσε και τα σερβικά στρατεύματα μεταφέρθηκαν στην Μακεδονία.

Λίγο αργότερα **βουλγαρικά** και **γερμανικά** στρατεύματα **εισβάλλουν** στην Ανατολική Μακεδονία.



WITHOUT PREJUDICE.

FERDIN. "I HOPE I DON'T INTRUDE?"

TINS. "OH, NO! MAKE YOURSELF AT HOME. THIS IS LIBERTY HALL."

Βρετανική γελοιογραφία του Punch ειρωνεύεται την αδράνεια του βασιλιά **Κωνσταντίνου** κατά τη **βουλγαρική εισβολή** στη Μακεδονία. Ο Βούλγαρος βασιλιάς **Φερδινάνδος** μπαίνει από το παράθυρο ρωτώντας «Ελπίζω να μην ενοχλώ;» και ο **Κωνσταντίνος** του απαντά «Όχι. Νιώσε σαν στο σπίτι σου. Αυτή είναι η αίθουσα της ελευθερίας».

Πηγή εικόνας:

[https://en.wikipedia.org/wiki/Greece\\_during\\_World\\_War\\_I](https://en.wikipedia.org/wiki/Greece_during_World_War_I)



## Αποβίβαση γαλλικών στρατευμάτων στη Θεσσαλονίκη, 1915

Πηγή εικόνας: [https://www.verianet.gr/single\\_post.php?bid=75659](https://www.verianet.gr/single_post.php?bid=75659)





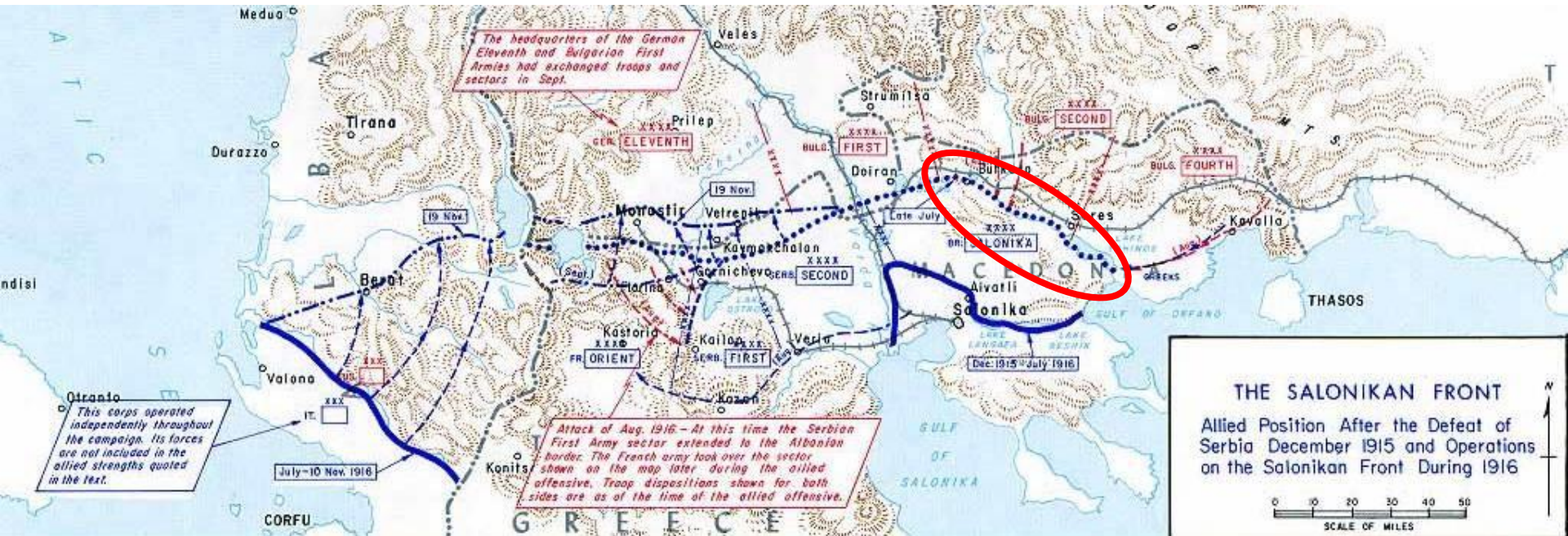
## Αποβίβαση αγγλικών στρατευμάτων στη Θεσσαλονίκη, 1915

Πηγή εικόνας: <https://www.mixanitouxronou.gr/pote-o-lefkos-pirgos-egine-stratopedo-ke-stin-korifi-tou-apektise-kotetsi-ke-bostani-to-stratigiko-endaferon-ton-megalon-dinameon-gia-ti-thessaloniki/>

# ΟΙ ΒΡΕΤΑΝΟΙ ΣΤΗΝ ΑΜΦΙΠΟΛΗ

Τα **βρετανικά** στρατεύματα που ήρθαν στην Ελλάδα το 1915 αναπτύχθηκαν στο μακεδονικό μέτωπο από την **λίμνη Δοϊράνη** μέχρι τις εκβολές του ποταμού Στρυμόνα στην **Αμφίπολη**. Τον ελεύθερο χρόνο τους οι Άγγλοι τον περνούσαν κάνοντας λαθραίες ανασκαφές στους **βασιλικούς τάφους** της **Αμφίπολης**. Η «τέχνη» αυτή, τους ήταν γνωστή από τον συμπατριώτη τους Thomas Bruce, Earl of Elgin.

# ΤΟ ΜΑΚΕΔΟΝΙΚΟ ΜΕΤΩΠΟ



Σε κόκκινο κύκλο ο χώρος ευθύνης του βρετανικού συντάγματος Shropshire

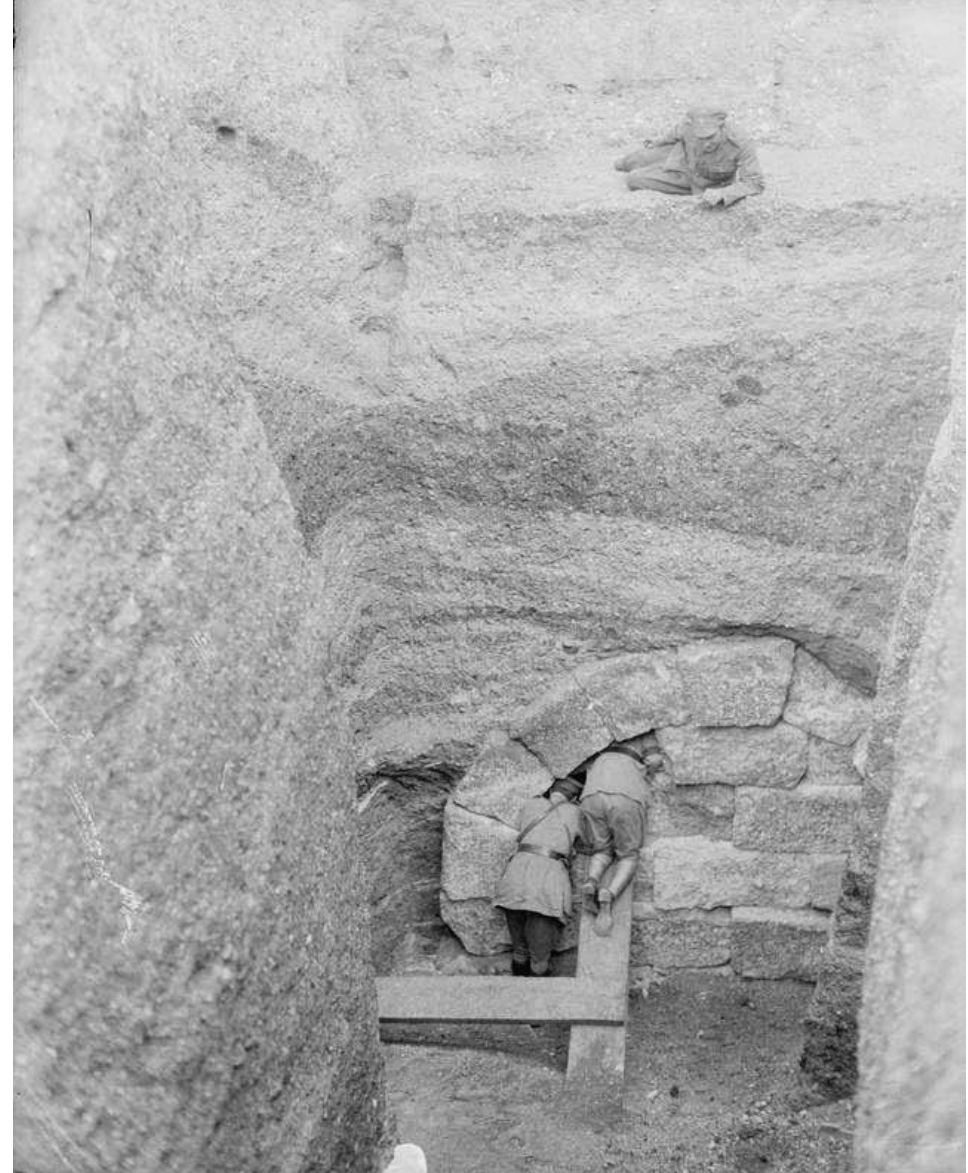
Πηγή εικόνας: [https://en.wikipedia.org/wiki/Macedonian\\_front](https://en.wikipedia.org/wiki/Macedonian_front)



Κανείς δεν γνωρίζει τί ανακάλυψαν, και τί πήραν από τους τάφους

Πηγή εικόνας: <https://www.notosnet.gr/news/otan-oi-aggloi-rimazan-tin-amfipoli-fotografies>





Κανείς δεν γνωρίζει τί ανακάλυψαν, και τί πήραν από τους τάφους

Πηγή εικόνας: <https://www.notosnet.gr/news/otan-oi-aggloi-rimazan-tin-amfipoli-fotografies>



Κανείς δεν γνωρίζει τί ανακάλυψαν, και τί πήραν από τους τάφους

Πηγή εικόνας: <https://www.notosnet.gr/news/otan-oi-aggloi-rimazan-tin-amfipoli-fotografies>

# Η ΕΜΠΛΟΚΗ ΤΗΣ ΕΛΛΑΔΑΣ

Ο Ελληνικός Στρατός **δεν** αντιδρά, **δεν** μάχεται και απλά **εφαρμόζει** τις διαταγές του βασιλιά Κωνσταντίνου.

Ολόκληρο το Δ' Σώμα Στρατού του **Ελληνικού Στρατού** (7.000 αξιωματικοί και οπλίτες) διατάσσεται να παραδοθεί, **αιχμαλωτίζεται** από τους **Γερμανούς** και στέλνεται στη **Γερμανία** τον Μάιο του 1916.







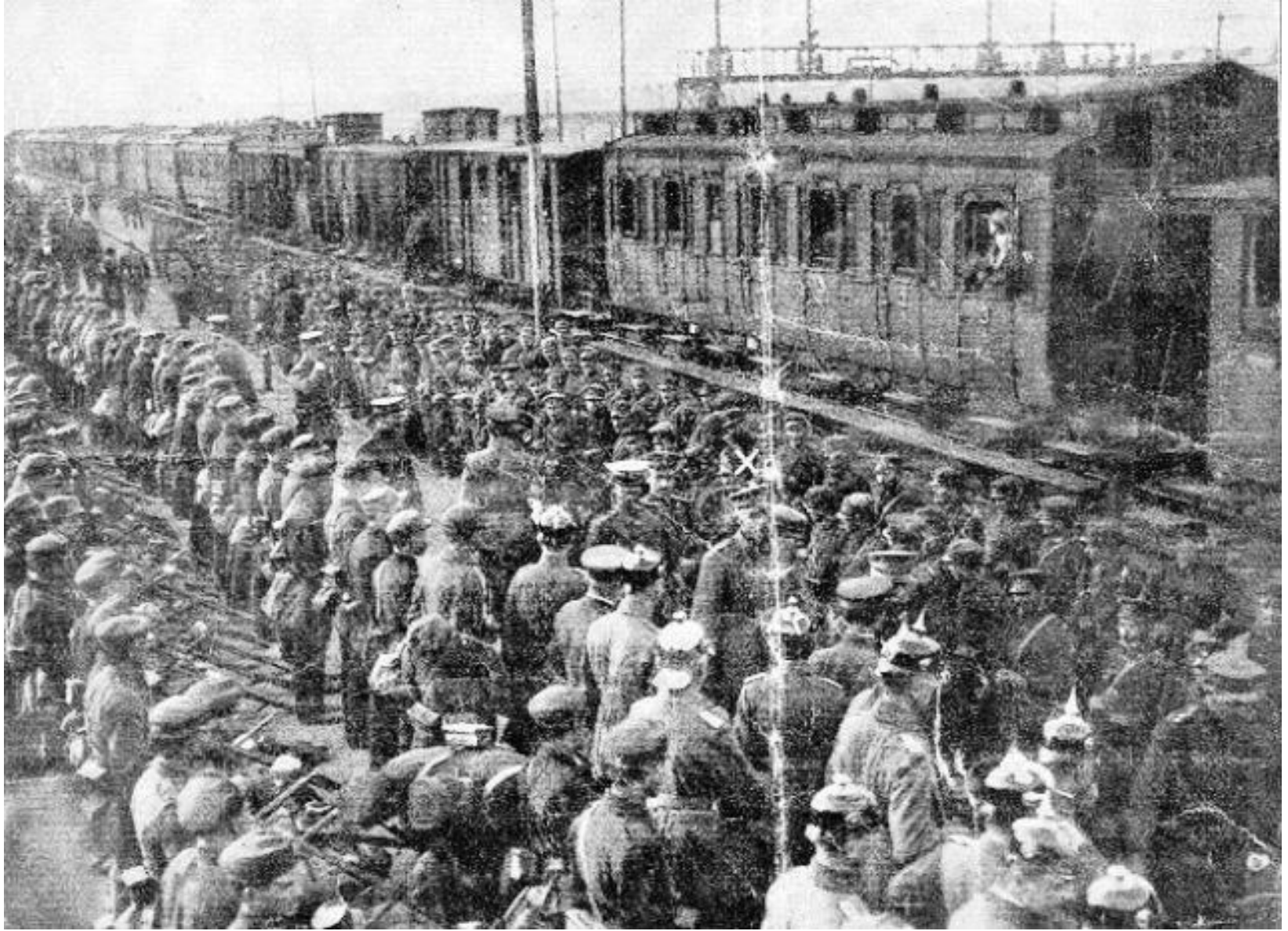
## Άφιξη του ελληνικού Δ' Σώματος Στρατού στο Görlitz της Γερμανίας

Πηγή εικόνας: <https://www.mixanitouxronou.gr/i-ntropi-tou-ethnikou-dichasmou-to-d-soma-stratou-pou-egkatelipse-ti-drama-ke-paradothike-amachiti-stous-germanous/>



## Άφιξη του ελληνικού Δ' Σώματος Στρατού στο Görlitz της Γερμανίας

Πηγή εικόνας: <https://www.mixanitouxronou.gr/i-ntropi-tou-ethnikou-dichasmou-to-d-soma-stratou-pou-egkatelipse-ti-drama-ke-paradothike-amachiti-stous-germanous/>



## Άφιξη του ελληνικού Δ' Σώματος Στρατού στο Görlitz της Γερμανίας

Πηγή εικόνας: <https://www.mixanitouxronou.gr/i-ntropi-tou-ethnikou-dichasmou-to-d-soma-stratou-pou-egkatelipse-ti-drama-ke-paradothike-amachiti-stous-germanous/>

# ΟΙ ΕΠΙΣΤΡΑΤΟΙ



Μετά από αυτό το γεγονός η **Αντάντ** απαιτεί τον **αφοπλισμό** των **ελληνικών δυνάμεων** που ήταν υπό τις διαταγές του **Κωνσταντίνου**. Εκείνος αποδέχθηκε το αίτημα της **Αντάντ**, όμως την ίδια στιγμή έδωσε διαταγή να οργανώνονται οι οπλίτες που απολύονται σε **συνδέσμους**.

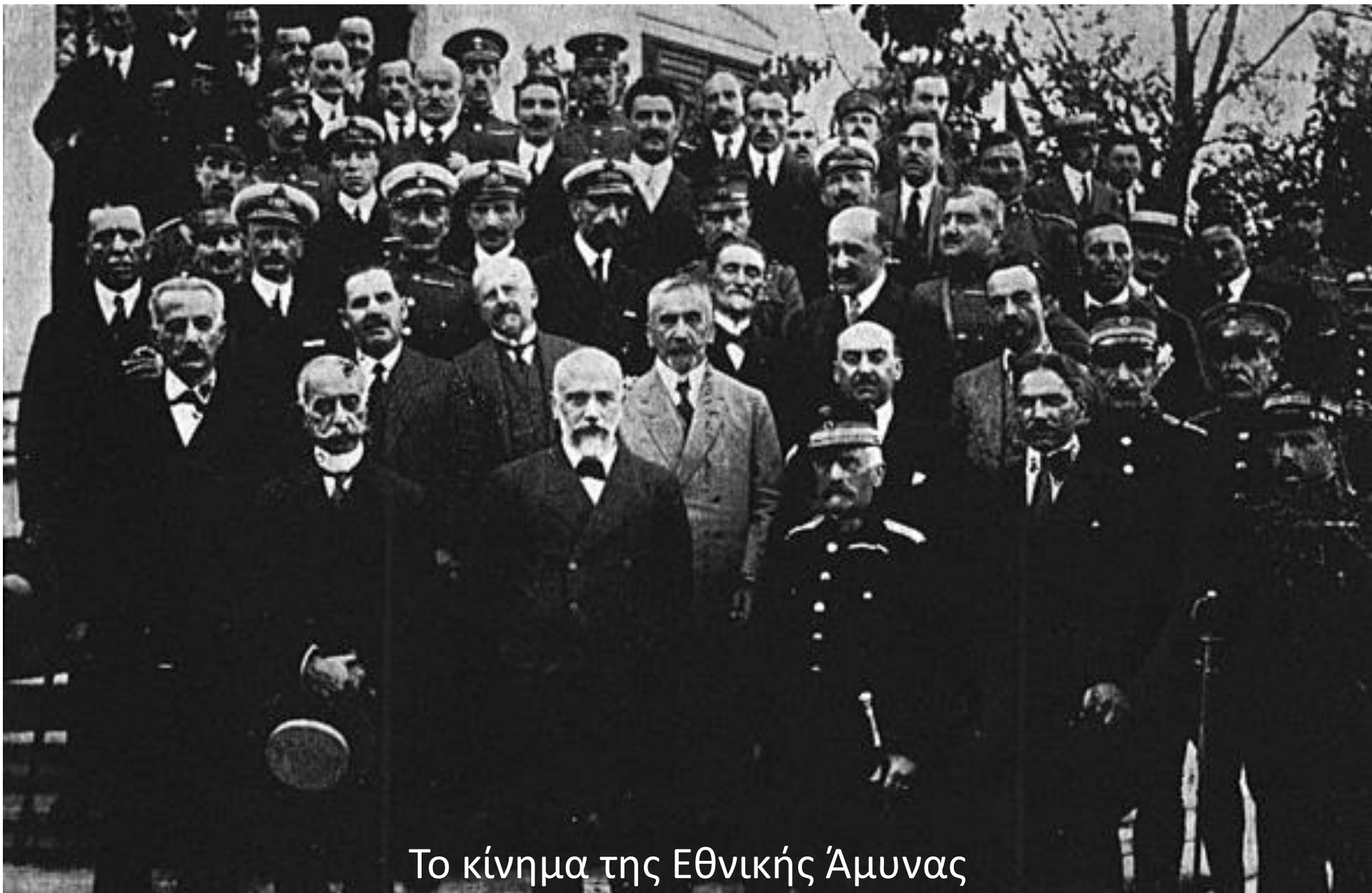
Με αυτόν τον τρόπο δημιουργήθηκαν οι «**Επίστρατοι**», μία παραστρατιωτική οργάνωση **φιλοβασιλική**, που αριθμούσε περίπου 200.000 μέλη.



# Η ΕΘΝΙΚΗ ΑΜΥΝΑ

Μετά την παράδοση της Ανατολικής Μακεδονίας από την φιλοβασιλική κυβέρνηση της Ελλάδας στους Βουλγάρους και την αιχμαλωσία του Δ' Σώματος Στρατού από τους Γερμανούς δημιουργήθηκε στη Μακεδονία από τους «βενιζελικούς» ένα στρατιωτικό-πολιτικό κίνημα με την επωνυμία «Εθνική Άμυνα».

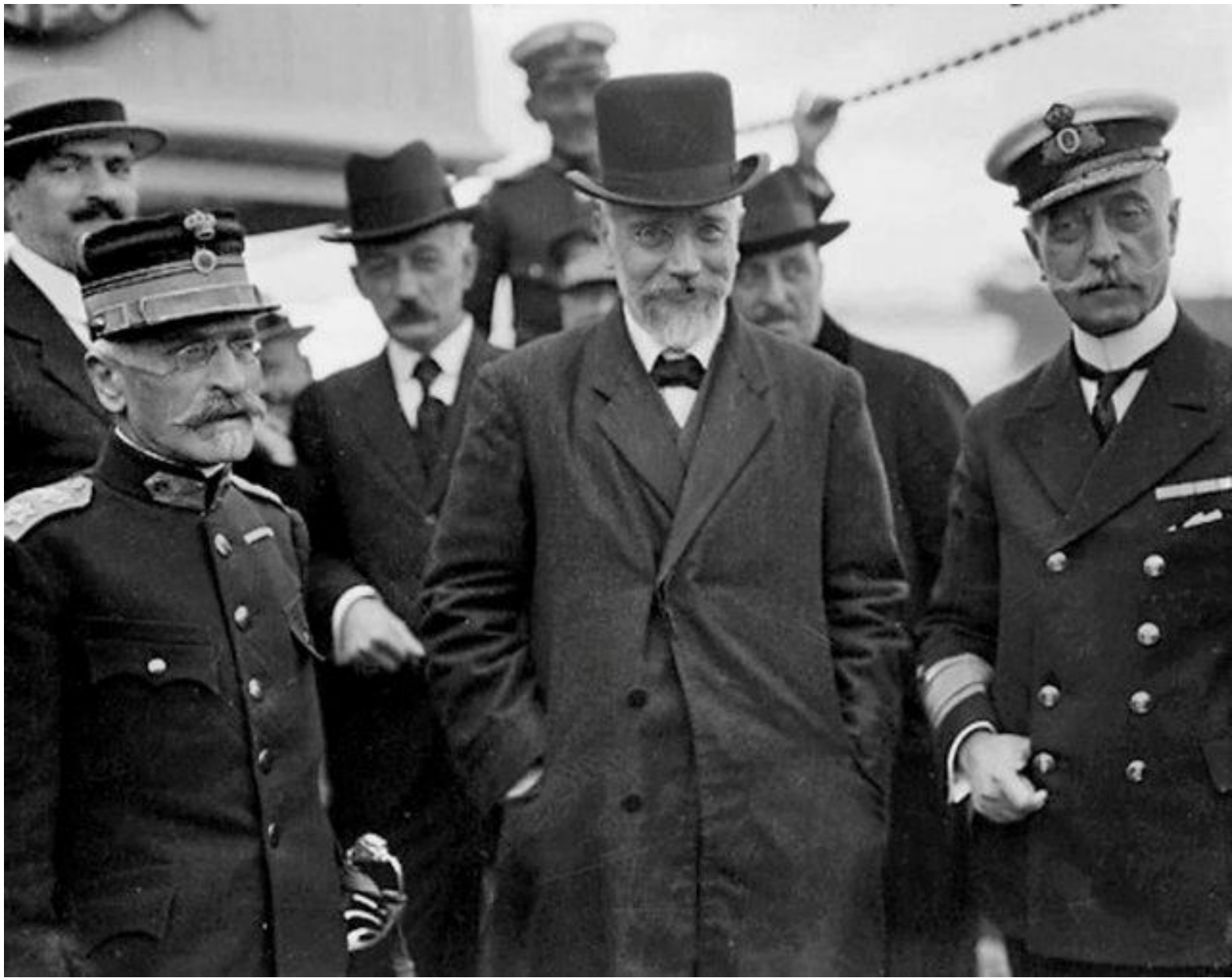
Ο σκοπός του κινήματος ήταν η είσοδος της Ελλάδας στον πόλεμο στο πλευρό της Αντάντ.



## Το κίνημα της Εθνικής Άμυνας

Στην πρώτη σειρά διακρίνονται: Κουντουριώτης – Βενιζέλος – Δαγκλής

Πηγή εικόνας: <https://commons.wikimedia.org/wiki/File:Triumvirate.jpg>



## Η «τριανδρία» της Εθνικής Άμυνας

Αριστερά ο στρατηγός Δαγκλής, στο μέσο ο Ελευθέριος Βενιζέλος, δεξιά ο ναύαρχος Κουντουριώτης

Πηγή εικόνας: <https://www.thessmemory.gr/>

# Η ΚΥΒΕΡΝΗΣΗ ΤΗΣ ΘΕΣΣΑΛΟΝΙΚΗΣ

Ο **Ελευθέριος Βενιζέλος** εγκατέστησε στη **Θεσσαλονίκη** «προσωρινή κυβέρνηση» και διέταξε επιστράτευση, για να πολεμήσουν τα **ελληνικά στρατεύματα** στο πλευρό της **Αντάντ** στο μακεδονικό μέτωπο.

Παράλληλα η **Αντάντ** ενισχύει το μακεδονικό μέτωπο και την «Στρατιά της Ανατολής» με στρατεύματα από **Ιταλία** και **Ρωσία**.







Αποβίβαση ρωσικών στρατευμάτων στη Θεσσαλονίκη, 30.07.1916

Πηγή εικόνας: <http://thessaloniki.photos.vagk.gr/el/photos-gr/old-photos-gr/old-photos-wt-gr.html>



Αποβίβαση ρωσικών στρατευμάτων στη Θεσσαλονίκη, 30.07.1916

Πηγή εικόνας: <https://www.florinapast.mysch.gr/i-parousia-ton-rosikon-stratevmaton-stin-periochi-tis-florinas-ston-a-pagkosmio-polemo/>

# ΕΘΝΙΚΟΣ ΔΙΧΑΣΜΟΣ

Εθνικός Διχασμός ονομάζεται η δημιουργία δύο διαφορετικών κέντρων εξουσίας μετά από έντονες πολιτικές κρίσεις στην Ελλάδα την περίοδο 1914 - 1917.

Ο Εθνικός Διχασμός, αποτυπώθηκε γεωγραφικά στη διάσπαση στο «κράτος των Αθηνών» υπό τον Κωνσταντίνο και στο «κράτος της Θεσσαλονίκης» υπό τον Ελευθέριο Βενιζέλο και υπήρξε, ουσιαστικά, η πρώτη εμφύλια σύγκρουση στην Ελλάδα του 20ού αιώνα.

# ΕΘΝΙΚΟΣ ΔΙΧΑΣΜΟΣ



Πηγή εικόνας: <https://enypografa.gr/>



Ο Εθνικός Διχασμός  
 όπως αποτυπώνεται  
 στον χάρτη της Ελλάδας:  
 Με κίτρινο χρώμα το  
 «**κράτος των Αθηνών**»  
 Με κόκκινο χρώμα το  
 «**κράτος της  
 Θεσσαλονίκης**»  
 Με πράσινο χρώμα οι  
 περιοχές που  
 καταλήφθηκαν από τον  
**Βενιζέλο** και την **Αντάντ**.  
 Με πορτοκαλί η περιοχή  
 που παραχωρήθηκε  
 στους **Βουλγάρους**

# Η ΕΠΕΜΒΑΣΗ ΤΗΣ **ΑΝΤΑΝΤ**

Τον Νοέμβριο του 1916 η **Αντάντ** κατέλαβε το λιμάνι του Πειραιά, όμως τα συμμαχικά στρατεύματα στην προσπάθειά τους να καταλάβουν την **Αθήνα**, αποκρούστηκαν από τις δυνάμεις του βασιλιά.

Το «**κράτος των Αθηνών**» εξαπέλυσε διώξεις σε βάρος «**βενιζελικών**» με τουλάχιστον 35 νεκρούς (**Νοεμβριανά**). Η **Αντάντ** επέβαλε ναυτικό αποκλεισμό στο «**κράτος των Αθηνών**».

# Η ΕΠΕΜΒΑΣΗ ΤΗΣ ANTANT

Η κατάσταση ήταν κρίσιμη μια και ο ναυτικός αποκλεισμός του «κράτους των Αθηνών» κράτησε πολλούς μήνες. Η Αντάντ απαίτησε την απομάκρυνση του βασιλιά, ο οποίος **εξαναγκάστηκε** να εγκαταλείψει τη χώρα τον Ιούνιο του 1917.

Ο **Βενιζέλος** ήρθε στην Αθήνα, σχημάτισε νέα κυβέρνηση και κήρυξε αμέσως τον πόλεμο στις Κεντρικές Δυνάμεις.

# ΠΟΛΙΤΙΚΑ ΓΕΓΟΝΟΤΑ

Μετά την απομάκρυνση του βασιλιά από την Αθήνα και την κήρυξη της επιστράτευσης ο **Βενιζέλος** επαναφέρει τη Βουλή που είχε εκλεγεί τον Μάιο του 1915.

Η Βουλή ονομάστηκε «Βουλή των Λαζάρων», λόγω της πολιτικής «νεκρανάστασης». Ταυτόχρονα απολύθηκαν πολλοί δημόσιοι υπάλληλοι και στρατιωτικοί που θεωρήθηκαν φιλοβασιλικοί.



# Η ΠΑΤΡΙΣ ΕΔΩ ΣΑΣ ΚΑΛΕΙ ΣΤΡΑΤΙΩΤΑΙ ΑΝΔΡΕΙΟΙ



  
ΠΑΤΡΙΩΤΙΚΗ ΕΝΩΣΙΣ  
ΒΟΥΚΟΥΡΕΣΤΙΟΥ 9

Α. Β. ΛΑΟΥΡΔΟΥΔΗΣ & ΑΣΟΥΡΑΚΗ - ΑΘΗΝΑΙ

Αφίσα του 1917/18 για την είσοδο της Ελλάδας στον Α΄ Παγκόσμιο Πόλεμο

Πηγή εικόνας: [https://en.wikipedia.org/wiki/Greece\\_during\\_World\\_War\\_I](https://en.wikipedia.org/wiki/Greece_during_World_War_I)

# Η ΕΛΛΑΔΑ ΣΤΟΝ ΠΟΛΕΜΟ

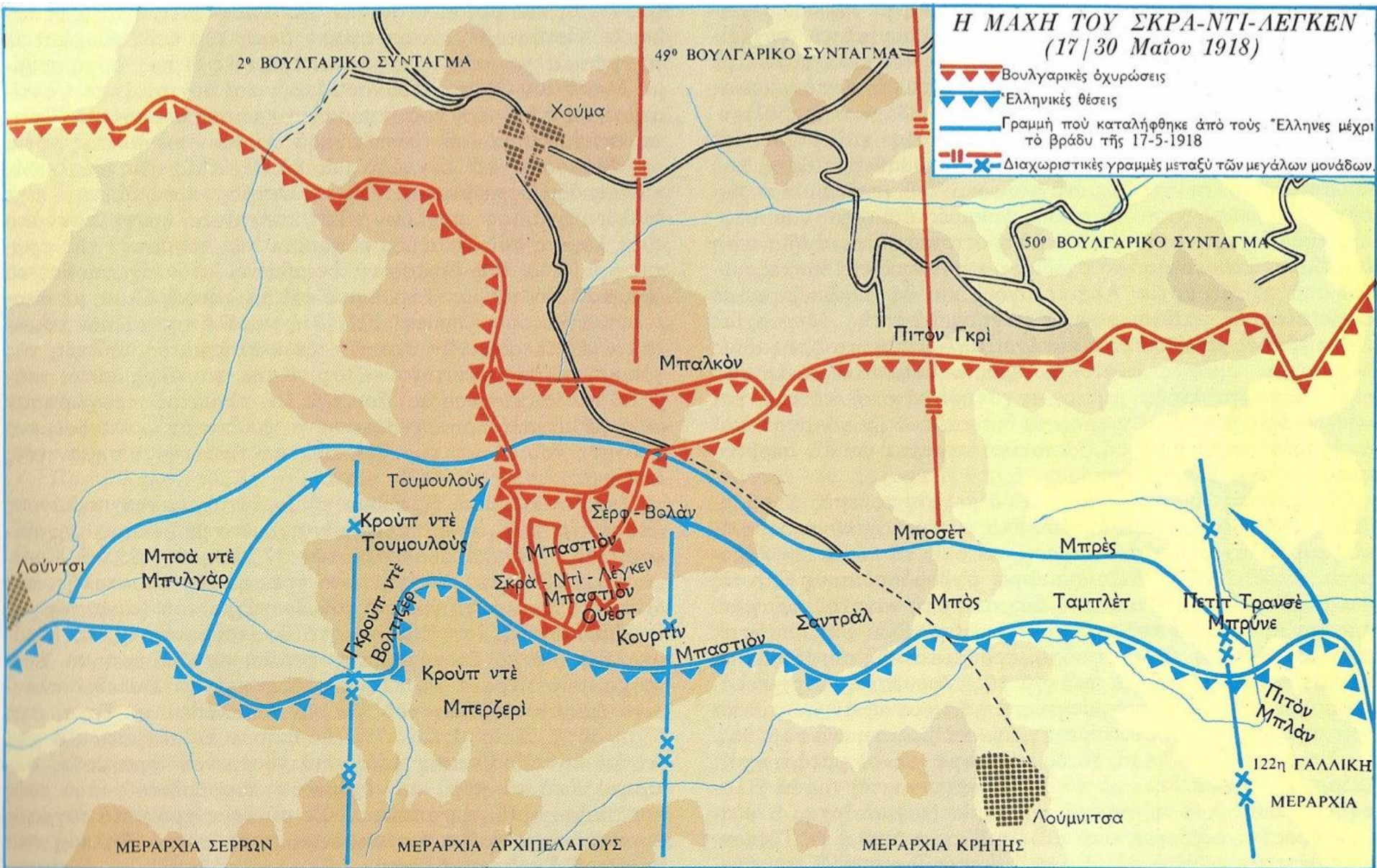
Ο **Ελληνικός Στρατός** συμμετέχει στην «Στρατιά της Ανατολής» και μάλιστα αποτελεί πλέον το μεγαλύτερο κομμάτι της με 300.000 στρατιώτες.

Η αποφασιστική μάχη δίνεται τον Μάιο του 1918 στο **Σκρα** του νομού Κιλκίς, όπου οι ελληνικές δυνάμεις αποσπούν μεγάλη νίκη από τις δυνάμεις **Βουλγάρων** και **Γερμανών**.



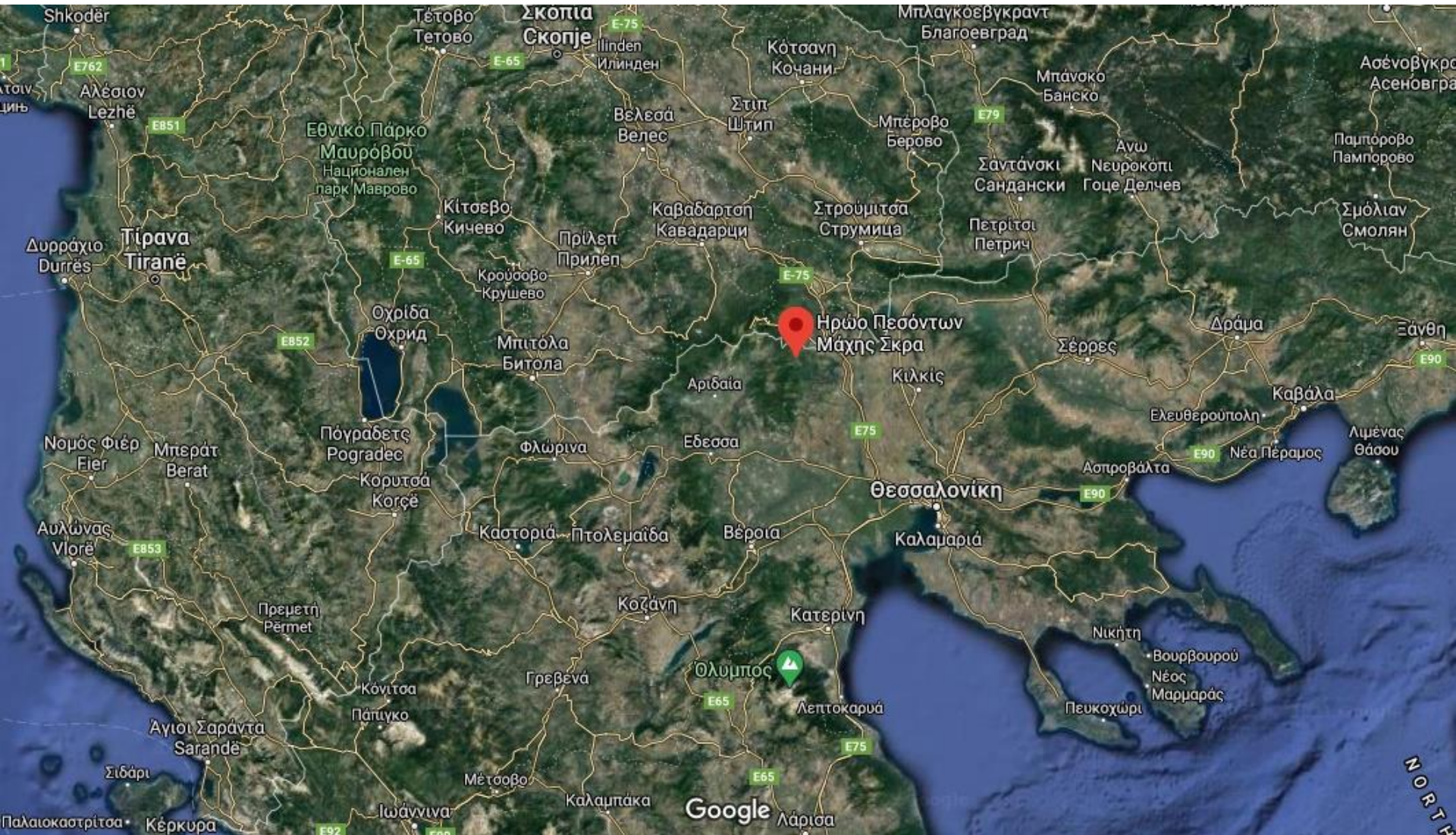
Ο ελληνικός στρατός στον ποταμό Στρυμόνα, 1917 – Φωτογραφία εποχής

Πηγή εικόνας: [https://en.wikipedia.org/wiki/Greece\\_during\\_World\\_War\\_I](https://en.wikipedia.org/wiki/Greece_during_World_War_I)



Πηγή εικόνας: Ιστορία του Ελληνικού Έθνους, τεύχος 34, σελ. 69, Εκδοτική Αθηνών, Αθήνα, 2015

# ΣΚΡΑ



# Η ΕΛΛΑΔΑ ΝΙΚΗΤΡΙΑ



Η **συμβολή** της **Ελλάδας** με την είσοδό της στον πόλεμο στην διάσπαση του μακεδονικού μετώπου και στην νίκη ήταν **σημαντική**.

Η τελική νίκη της **Αντάντ** απέναντι στις **Κεντρικές Δυνάμεις** επέτρεψε στην **Ελλάδα** να συμμετάσχει στις συνομιλίες ειρήνης ως νικήτρια χώρα, σε αντίθεση με την **Βουλγαρία** και την **Οθωμανική Αυτοκρατορία**.

Η πραγματοποίηση της **Μεγάλης Ιδέας** ήταν πιο κοντά από ποτέ.



Ο ελληνικός στρατός παρελαύνει στην Αψίδα του Θριάμβου, στο Παρίσι, 14 Ιουλίου 1919

Πίνακας του Δ. Βασιλείου

Πηγή εικόνας: [https://en.wikipedia.org/wiki/Greece\\_during\\_World\\_War\\_I](https://en.wikipedia.org/wiki/Greece_during_World_War_I)

# ΕΠΙΔΡΑΣΕΙΣ ΣΤΗΝ ΕΛΛΗΝΙΚΗ ΓΛΩΣΣΑ

Η αποβίβαση των **γαλλικών** στρατευμάτων στη Θεσσαλονίκη το 1915 και η παραμονή τους για μεγάλο χρονικό διάστημα στη Βόρειο Ελλάδα είχε επίδραση και στην ελληνική γλώσσα.

Στις πολυώροφες οικοδομές των πόλεων δεν χρησιμοποιούμε συνήθως τον «ανεγκυστήρα» αλλά το **ασανσέρ**, ενώ στα αυτοκίνητα μετά από κάποια χιλιόμετρα αλλάζουμε τα **αμορτισέρ**, δηλαδή τους «αποσβεστήρες κραδασμών».



# ΕΠΙΔΡΑΣΕΙΣ ΣΤΗΝ ΕΛΛΗΝΙΚΗ ΓΛΩΣΣΑ

Ειδικά στον τομέα των αυτοκινήτων έχουν περάσει στην ελληνική γλώσσα πάρα πολλές λέξεις, τόσο γιατί οι **Γάλλοι** έφεραν μαζί τους πληθώρα οχημάτων, αλλά και γιατί η γαλλική ήταν η γλώσσα των **εύπορων στρωμάτων** της χώρας, και οι λίγοι που μπορούσαν να έχουν αυτοκίνητα.

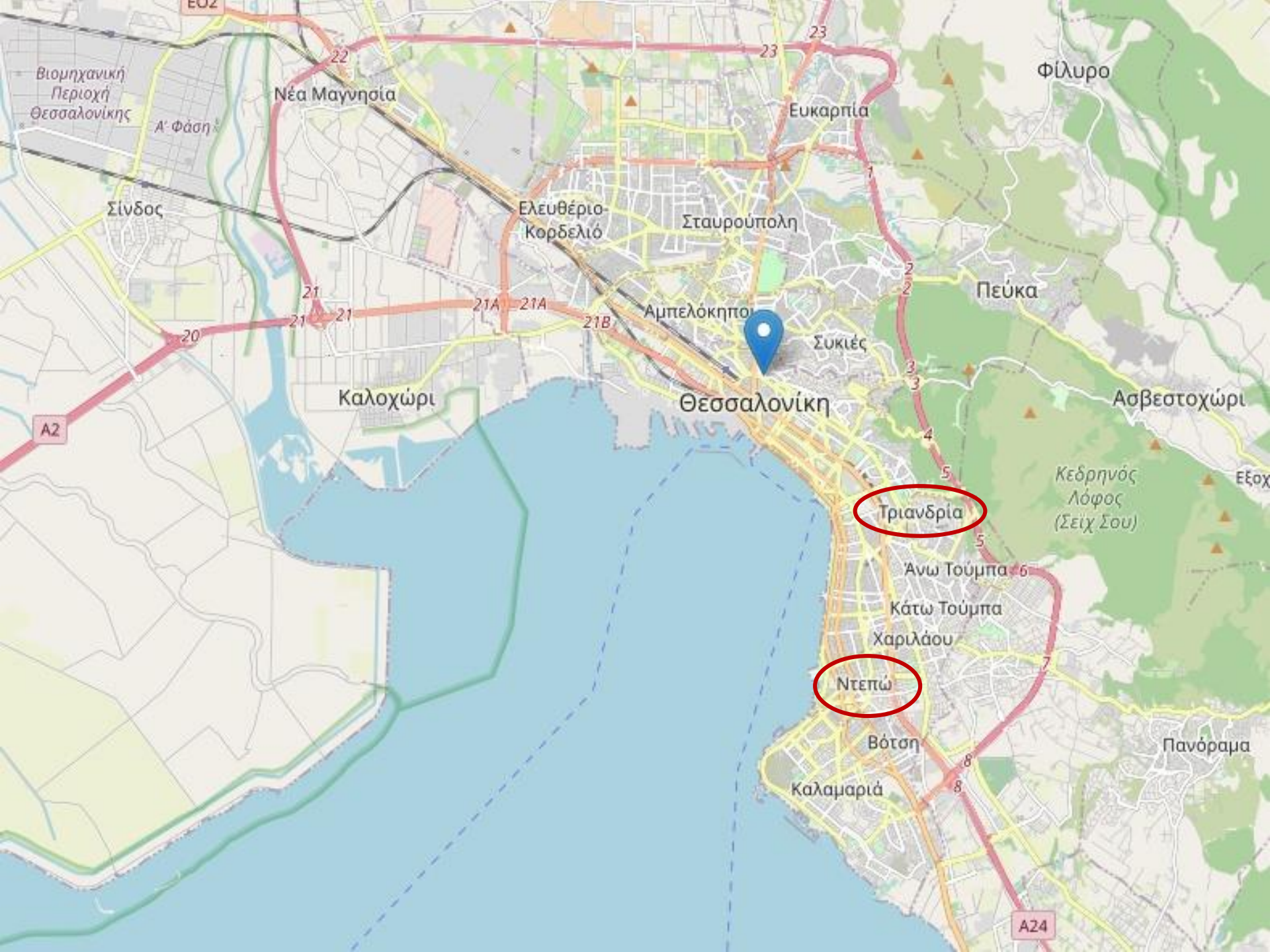
Και μαζί με τα οχήματα ήρθε και το ειδικό λεξιλόγιό τους (ντιστριμπιτέρ, βολάν, μπουζί ...)

# ΤΟΠΩΝΥΜΙΑ ΘΕΣΣΑΛΟΝΙΚΗΣ

Η περίοδος της **Εθνικής Άμυνας** άφησε μέχρι σήμερα τα σημάδια της στην Θεσσαλονίκη. Κεντρικός δρόμος της πόλης φέρει το όνομα «Εθνικής Αμύνης».

Μία συνοικία της πόλης ονομάστηκε **Τριανδρία** προς τιμήν των **Βενιζέλου, Κουντουριώτη** και **Δαγκλή** και αποτέλεσε μάλιστα κι ομώνυμο Δήμο.

Η περιοχή στα ανατολικά της πόλης όπου εγκαταστάθηκαν τα **γαλλικά** στρατεύματα με τις αποθήκες τους ονομάζεται σήμερα **Ντεπώ**, από την γαλλική λέξη που σημαίνει αποθήκη.



Νέα Μαγνησία

Ευκαρπία

Φίλυρο

Βιομηχανική  
Περιοχή  
Θεσσαλονίκης

Α' Φάση

Σίνδος

Ελευθέριο-  
Κορδελιό

Σταυρούπολη

Πεύκα

Καλοχώρι

Αμπελόκηποι

Συκιές

Ασβεστοχώρι

A2

Θεσσαλονίκη

Τριανδρία

Κεδρήνός  
Λόφος  
(Σειχ Σου)

Ανω Τούμπα

Κάτω Τούμπα

Χαριλάου

Ντεπώ

Βότση

Πανόραμα

Καλαμαριά

A24



Κείμενα, συγγραφή, ιστορική έρευνα, εικόνες: Γαρίτατζης Χαράλαμπος (ΠΕ07)  
Φιλολογική επιμέλεια: Γεώργιος Σπανός (ΠΕ02)