

ΚΟΙΝΩΝΙΑ ΚΑΙ ΟΙΚΟΝΟΜΙΑ

ΚΑΤΑ ΤΗΝ ΠΕΡΙΟΔΟ ΤΗΣ
ΜΑΚΕΔΟΝΙΚΗΣ ΔΥΝΑΣΤΕΙΑΣ



ΚΟΙΝΩΝΙΚΕΣ ΚΑΙ ΟΙΚΟΝΟΜΙΚΕΣ ΕΞΕΛΙΞΕΙΣ

Κατά τη διάρκεια της Μακεδονικής δυναστείας

- σταθεροποιήθηκε ο πληθυσμός, δηλαδή υπήρξε σταθερή δημογραφική εξέλιξη
- βελτιώθηκε η **οικονομία**
- δημιουργήθηκε μία νέα αριστοκρατική τάξη η **αριστοκρατία της γης** και
- διαμορφώθηκε η **αστική αριστοκρατία** των αξιωμάτων

Παράλληλα παρατηρείται η εμφάνιση και χρήση διαφόρων **επωνύμων** από τους αριστοκράτες, όπως π.χ. τα επώνυμα **Σκληρός**, **Φωκάς** κ.α.

Κατά τον 8^ο αιώνα καταγράφονται μόλις 6 επώνυμα σε όλη την αυτοκρατορία, ενώ τον 11^ο αιώνα ανέρχονται σε 153. Αυτό δείχνει την αύξηση της **αριστοκρατικής** τάξης στο Βυζάντιο.

Οι δύο αριστοκρατικές ομάδες συχνά συνενώνονταν με επιγαμίες, δηλαδή με γάμους μεταξύ τους, και συγχωνεύτηκαν σε μία τάξη έως τον 11^ο αιώνα. Καταγράφονται στην Ιστορία ως **δυνατοί**.

ΟΙ ΠΕΝΗΤΕΣ

Η κατώτερη κοινωνική τάξη στο Βυζάντιο ήταν οι **πένητες**. Αυτή η τάξη αποτελούνταν από:

- ελεύθερους γαιοκτήμονες
- ακτήμονες γεωργούς που μίσθωναν τη γη που καλλιεργούσαν
- παροίκους που ήταν δεμένοι με τη γη στην οποία ζούσαν ή ήταν εξαρτημένοι από τον άρχοντα - γαιοκτήμονα



Γεωργοί κατά την εργασία τους (κάτω) και κατά την πληρωμή τους (πάνω)
Από βυζαντινό Ευαγγέλιο του 11^{ου} αιώνα, Εθνική βιβλιοθήκη, Παρίσι

Πηγή εικόνας: https://en.wikipedia.org/wiki/Byzantine_Greeks

ΚΟΙΝΩΝΙΚΕΣ ΑΝΙΣΟΤΗΤΕΣ

Τα μεγάλα **λατιφούντια**, δηλαδή οι μεγάλες ιδιοκτησίες γης, των ρωμαϊκών χρόνων σταμάτησαν να υπάρχουν μετά τις επιδρομές του 6^{ου} και 7^{ου} αιώνα. Οι ιδιοκτησίες γης ήταν πολυάριθμες και διάσπαρτες, ενώ είχαν ιδρυθεί ήδη **χωρία** και **προάστια**, όπου ζούσαν

- οι ελεύθεροι αγρότες,
- οι ακτήμονες αλλά και
- οι πάροικοι που καλλιεργούσαν τη γη.

Η ΖΩΗ ΤΩΝ ΕΥΓΕΝΩΝ

Οι ευγενείς ζούσαν μία ζωή μέσα στη χλιδή διότι

- είχαν έσοδα από τα κτήματά τους
- έπαιρναν και μισθό από το κράτος για τα αξιώματα που κατείχαν.

Δεν είχαν όμως **καμία διάθεση** να δαπανήσουν χρήματα

- για τη βελτίωση των μέσων και των τεχνικών της αγροτικής παραγωγής ή και
- για την βελτίωση των **συνθηκών διαβίωσης** των ανθρώπων που ήταν εξαρτημένοι από αυτούς.

Αντιθέτως προσπαθούσαν να αυξήσουν τις περιουσίες τους

- με νόμιμους τρόπους (π.χ. αγορά ή κληρονομιά)
- με παράνομους τρόπους (π.χ. εκφοβισμό, εξαναγκασμό, εκβιασμό)
- μέσω της βαριάς κρατικής φορολογίας με αποτέλεσμα:

- τη μείωση του αγροτικού πληθυσμού ↘
- τη μείωση της αγροτικής παραγωγής ↘
- την αύξηση του πληθυσμού των πόλεων ↗

ώστε το **Βυζάντιο** να είναι **ανέτοιμο** απέναντι στις **κρίσεις** που θα αντιμετώπιζε τον 11^ο αιώνα.

ΓΕΥΜΑ ΣΕ ΒΥΖΑΝΤΙΝΟ ΑΡΧΟΝΤΙΚΟ



Πηγή εικόνας:

<https://www.historical-quest.com/syndromes/109-archive/mesaioniki-istoria/195-h-byzantini-kouzina-oi-diatrofikes-synitheies-tou-mesaiwnikou-ellinismou.html>

ΓΕΥΜΑ ΠΛΟΥΣΙΩΝ ΣΤΟ ΒΥΖΑΝΤΙΟ



Πηγή εικόνας: <https://usa.greekreporter.com/2014/06/27/getty-villa-dinner-celebrates-byzantine-empires-distinctive-cuisine/>

ΟΙΚΟΝΟΜΙΑ ΚΑΙ ΚΟΙΝΩΝΙΑ ΤΩΝ ΠΟΛΕΩΝ

Σε αντίθεση με την ύπαιθρο, στις πόλεις παρατηρείται μία αύξηση του πληθυσμού λόγω της **αστυφιλίας** και αντίστοιχη ανάπτυξη της οικονομίας. Παλιές πόλεις ανοικοδομούνται, όπως π.χ. η Σπάρτη και η Πάτρα, ενώ ακόμη και σε ακριτικές περιοχές της αυτοκρατορίας, όπως στον **Καύκασο** (σημερινή Αρμενία και Γεωργία) **κάστρα** μετατρέπονται σε «**αστυκώμαι**» ή «**αγροτοπόλεις**» δηλαδή σε μικρές **πόλεις** π.χ.

- το Άρτζε της **Αρμενίας** στην σημερινή Τουρκία
- το Άνιον της **Αρμενίας** στην σημερινή Τουρκία

ΑΡΤΖΕ ΤΗΣ ΑΡΜΕΝΙΑΣ



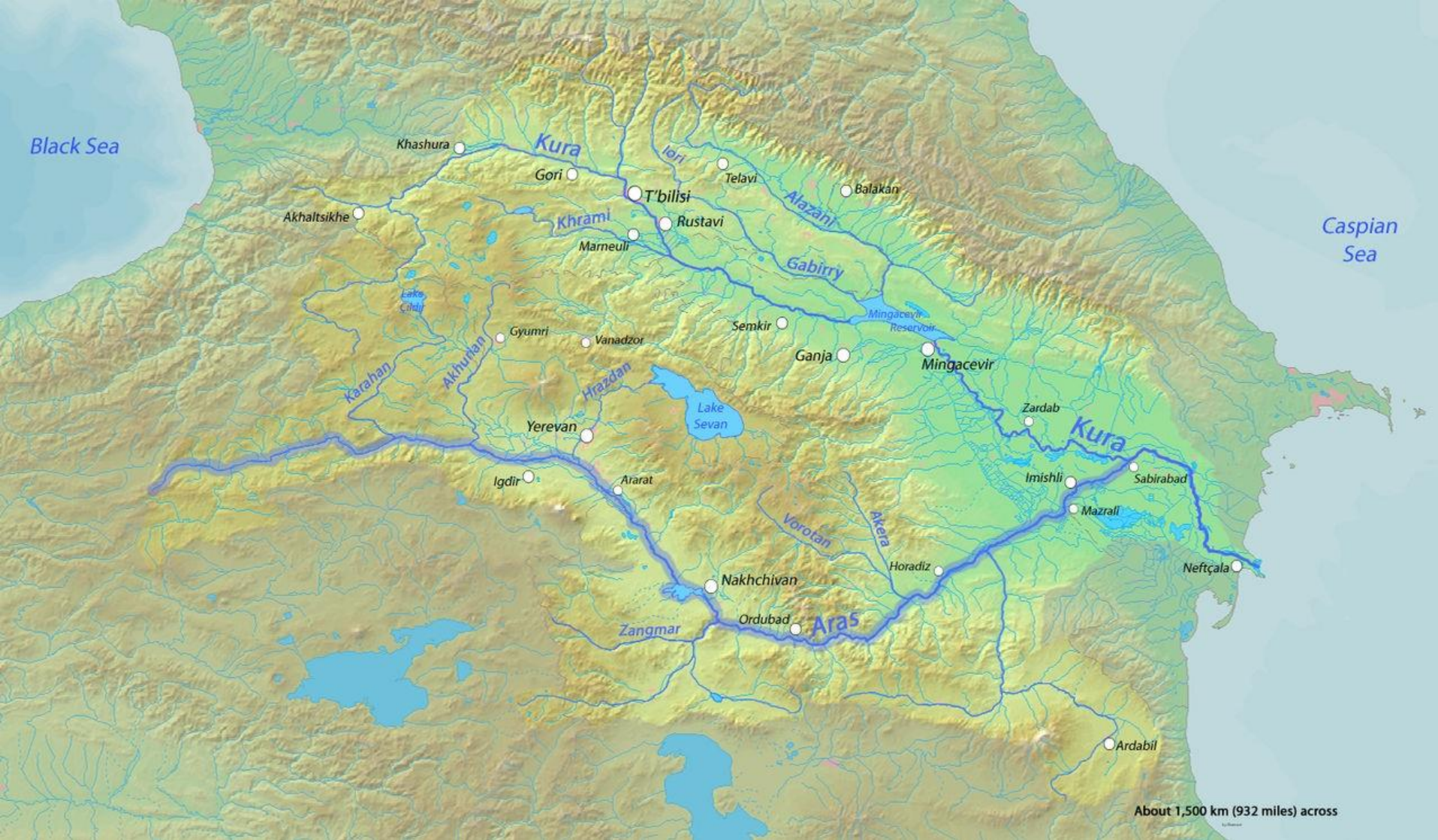
Το **Άρτζε** βρισκόταν περίπου 55 χλμ ανατολικά της βυζαντινής **Θεοδοσιούπολης**, στα σύνορα μεταξύ Αρμενίας και Ιβηρικής, στην αριστερή όχθη του **Άραξου** ποταμού. Αναφέρεται ως έδρα βυζαντινού στρατηγού στο Τακτικό Εσκοριιάλ ή Τακτικό Οικονομίδα (971/975). Παραχωρήθηκε μαζί με άλλες πόλεις στον αρμένιο πρίγκιπα Δαβίδ Γ΄ Κουροπαλάτη το 979 για την βοήθειά του στην καταστολή της επανάστασης του Βάρδα Σκληρού, όμως ανακαταλήφθηκε από τους Βυζαντινούς μετά τον θάνατο του Δαβίδ το έτος 1000, όταν έγινε μέρος του κατεπανάτου της Ιβηρικής.



ΑΡΤΖΕ ΤΗΣ ΑΡΜΕΝΙΑΣ

Η πόλη είναι κυρίως γνωστή από το Χρονικό του Ιωάννη Σκυλίτζη, ο οποίος σημειώνει ότι ήταν ένα δημοφιλές εμπορικό κέντρο, που προσέλκυε εμπόρους από την Συρία, την Αρμενία και αλλού. Καταλήφθηκε από τους Σελτζούκους Τούρκους το 1048/1049 και οι επιζήσαντες κάτοικοί του μεταφέρθηκαν στη **Θεοδοσιούπολη**, την οποία στα αρμένικα ονόμαζαν Άρτζε των Ρωμαίων (δηλ. των Βυζαντινών). Από αυτήν την ονομασία προέρχεται η ονομασία **Ερζερούμ** της αρχαίας Θεοδοσιούπολης.





Ο ΑΡΑΞΟΣ ΠΟΤΑΜΟΣ

Ο Άραξος ποταμός πηγάζει στην Τουρκία, ενώνεται με τον Κούρα και εκβάλλει στην Κασπία Θάλασσα

Πηγή εικόνας: [https://en.wikipedia.org/wiki/Aras_\(river\)](https://en.wikipedia.org/wiki/Aras_(river))



Ο ΑΡΑΞΟΣ ΠΟΤΑΜΟΣ ΟΠΩΣ ΦΑΙΝΕΤΑΙ ΑΠΟ ΤΟ ΔΙΑΣΤΗΜΑ

Πηγή εικόνας: [https://en.wikipedia.org/wiki/Aras_\(river\)](https://en.wikipedia.org/wiki/Aras_(river))

ERZERON.



A Prospect of ERZERON the Capital of Armenia.

ΑΝΙΟΝ ΤΗΣ ΑΡΜΕΝΙΑΣ



Το Άνιον είναι μια ερειπωμένη μεσαιωνική πόλη η οποία βρίσκεται σήμερα στην επαρχία του Καρς στην Τουρκία, στα σύνορα με την Αρμενία. Η πόλη είναι χτισμένη σε υψόμετρο 1.464 μέτρων και στο παρελθόν ήταν η **πρωτεύουσα** του μεσαιωνικού βασιλείου της **Αρμενίας**, το οποίο επεκτεινόταν στην περιοχή της σημερινής Αρμενίας και της ανατολικής Τουρκίας. Το Άνιον αποκαλείται «η πόλη με τις 1001 εκκλησίες» και στο παρελθόν ήταν σταυροδρόμι εμπορικών δρόμων. Ο πληθυσμός της πόλης είχε ξεπεράσει τις 100.000 κατοίκους.

ΧΑΡΤΗΣ ΤΗΣ ΜΕΣΑΙΩΝΙΚΗΣ ΑΡΜΕΝΙΑΣ



Πηγή εικόνας: <https://en.wikipedia.org/wiki/Ani>



ΤΟ ΜΕΣΑΙΩΝΙΚΟ ΑΝΙΟΝ

Πηγή εικόνας: <https://en.wikipedia.org/wiki/Ani>

ΤΟ ΜΕΣΑΙΩΝΙΚΟ ΑΝΙΟΝ





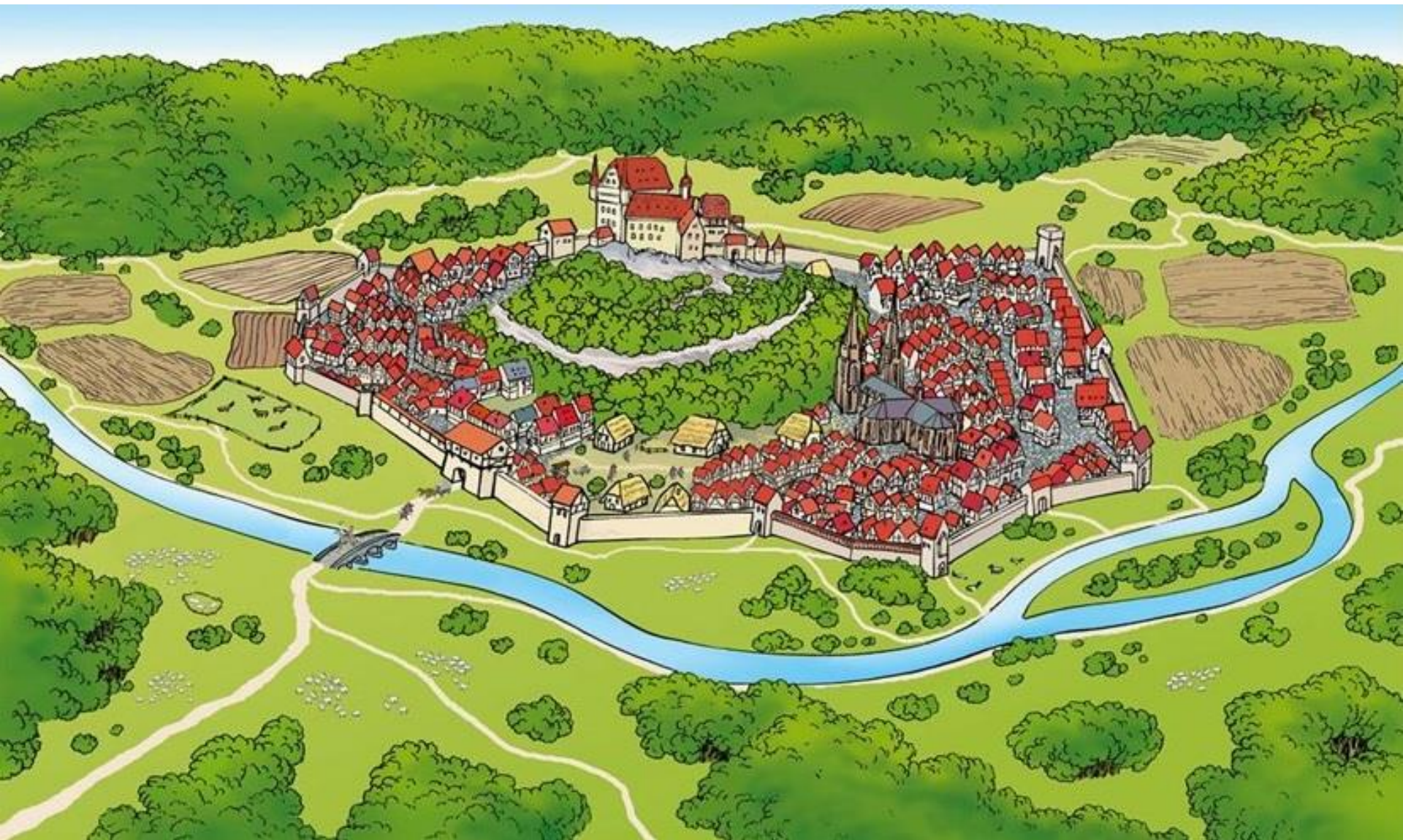
Πώς όμως εξελίσσεται ένα
κάστρο σε μία πόλη;



ΑΠΟ ΤΟ ΚΑΣΤΡΟ ΣΤΗΝ ΠΟΛΗ: Η ΕΞΕΛΙΞΗ

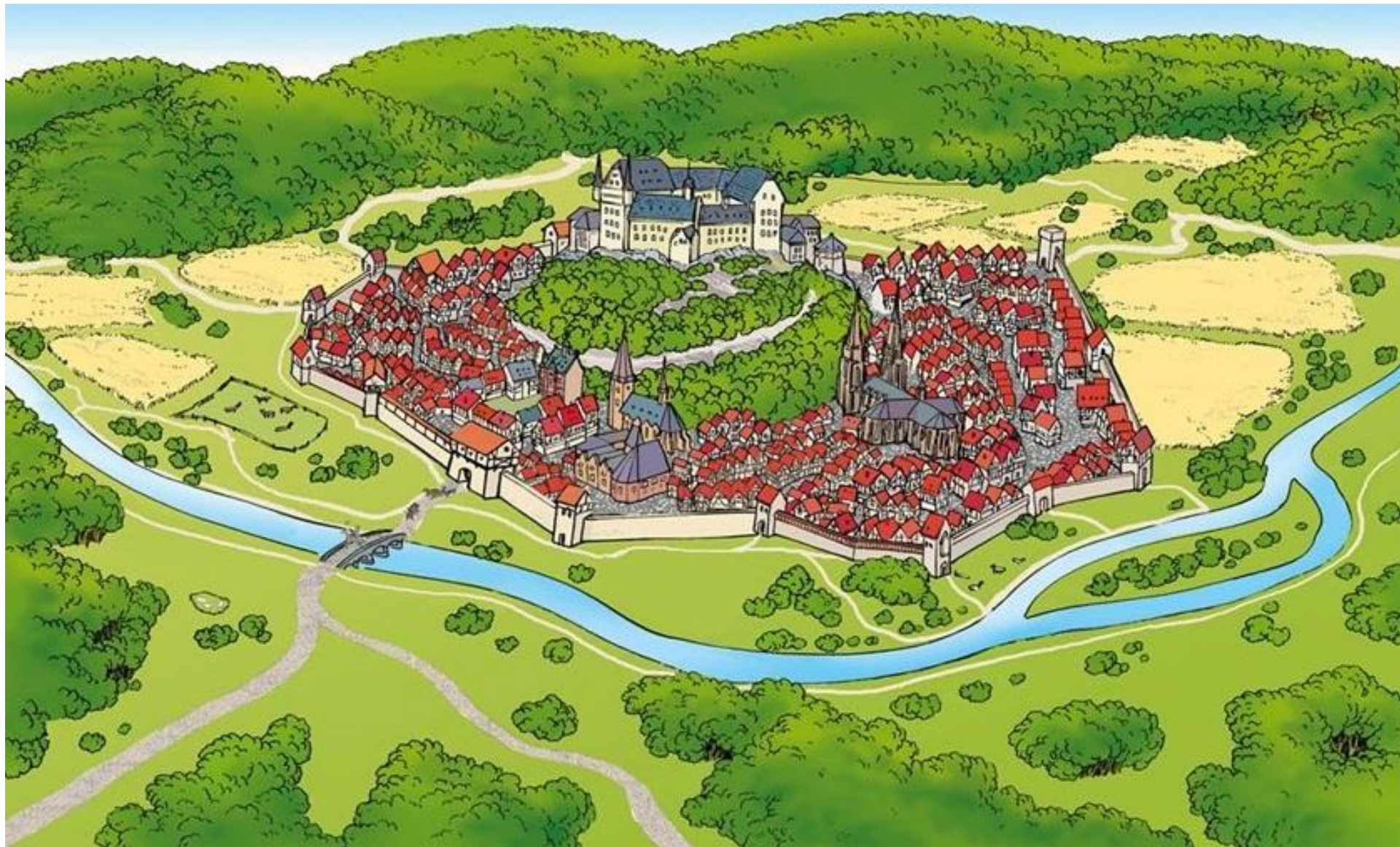


ΑΠΟ ΤΟ ΚΑΣΤΡΟ ΣΤΗΝ ΠΟΛΗ: Η ΕΞΕΛΙΞΗ

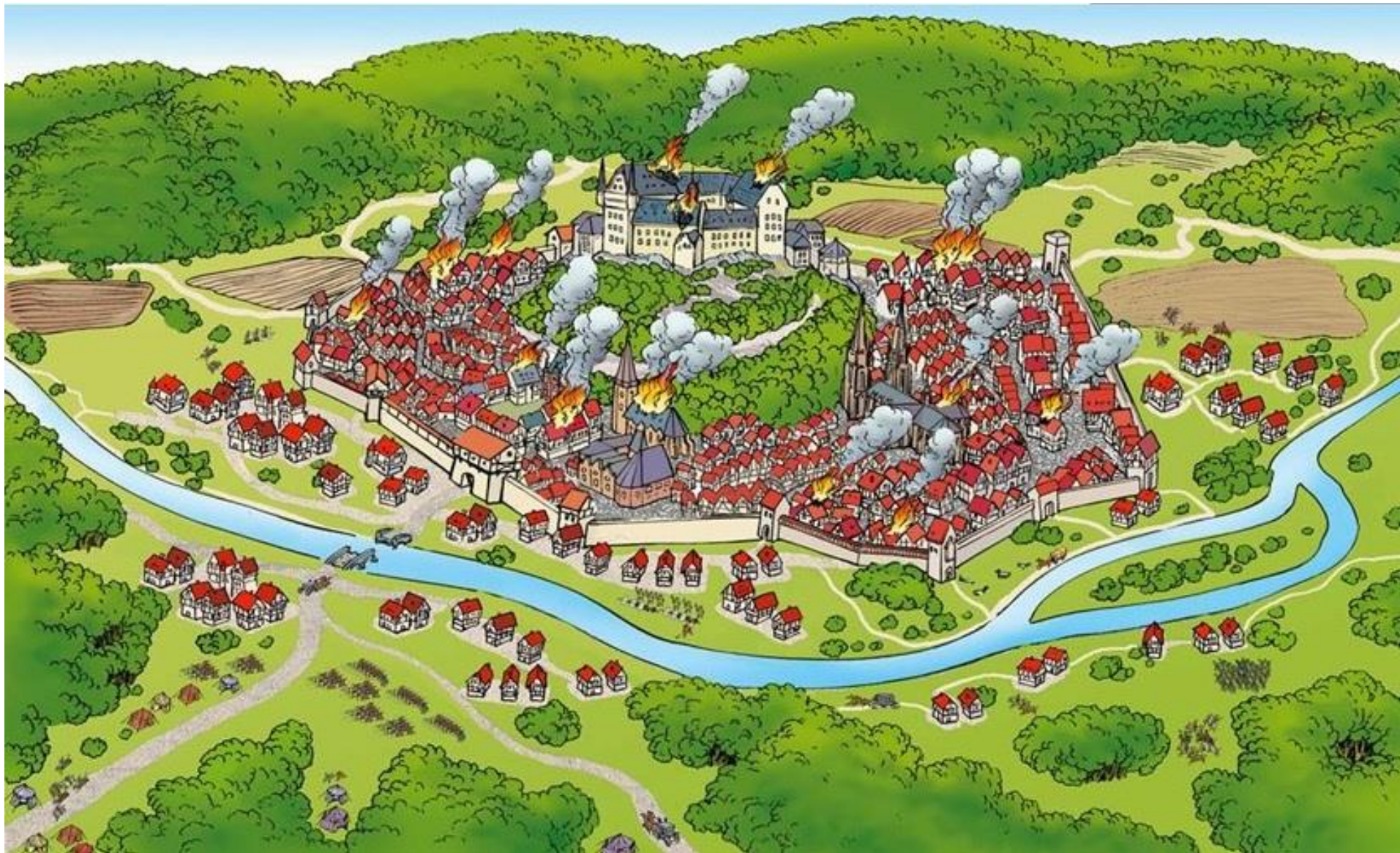


Πηγή εικόνας: <https://slideplayer.org/slide/215597/>

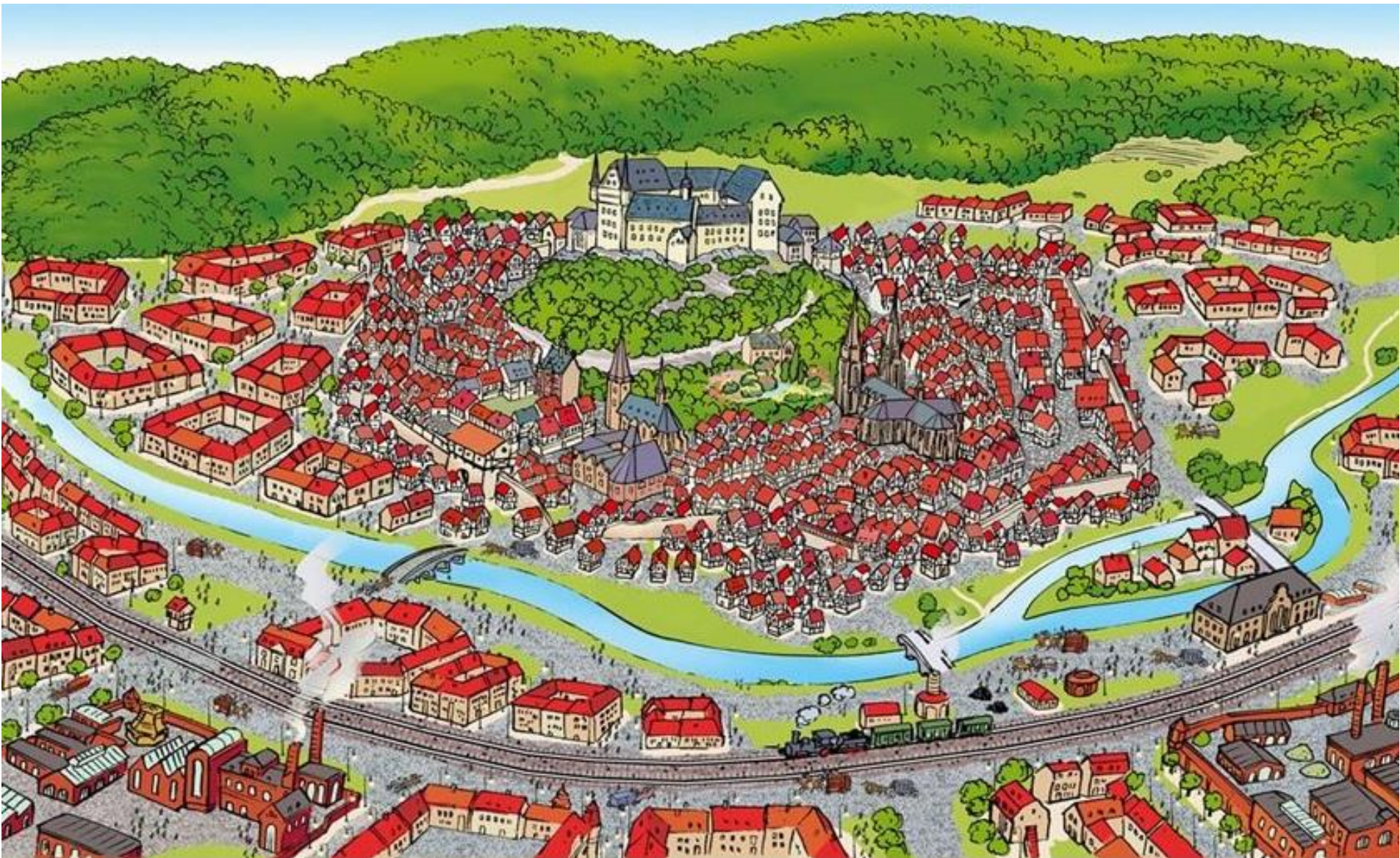
ΑΠΟ ΤΟ ΚΑΣΤΡΟ ΣΤΗΝ ΠΟΛΗ: Η ΕΞΕΛΙΞΗ



ΑΠΟ ΤΟ ΚΑΣΤΡΟ ΣΤΗΝ ΠΟΛΗ: Η ΕΞΕΛΙΞΗ

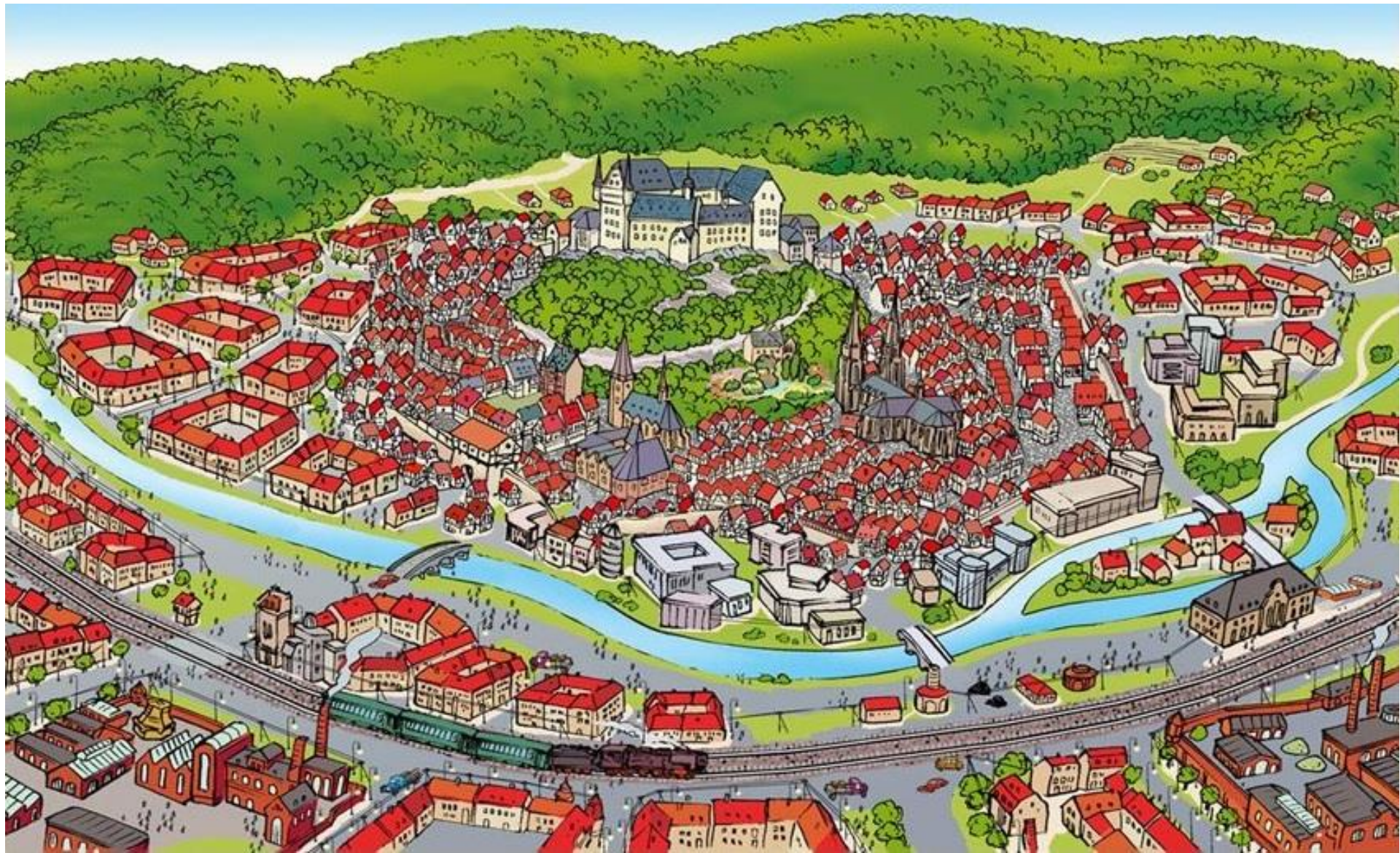


ΑΠΟ ΤΟ ΚΑΣΤΡΟ ΣΤΗΝ ΠΟΛΗ: Η ΕΞΕΛΙΞΗ



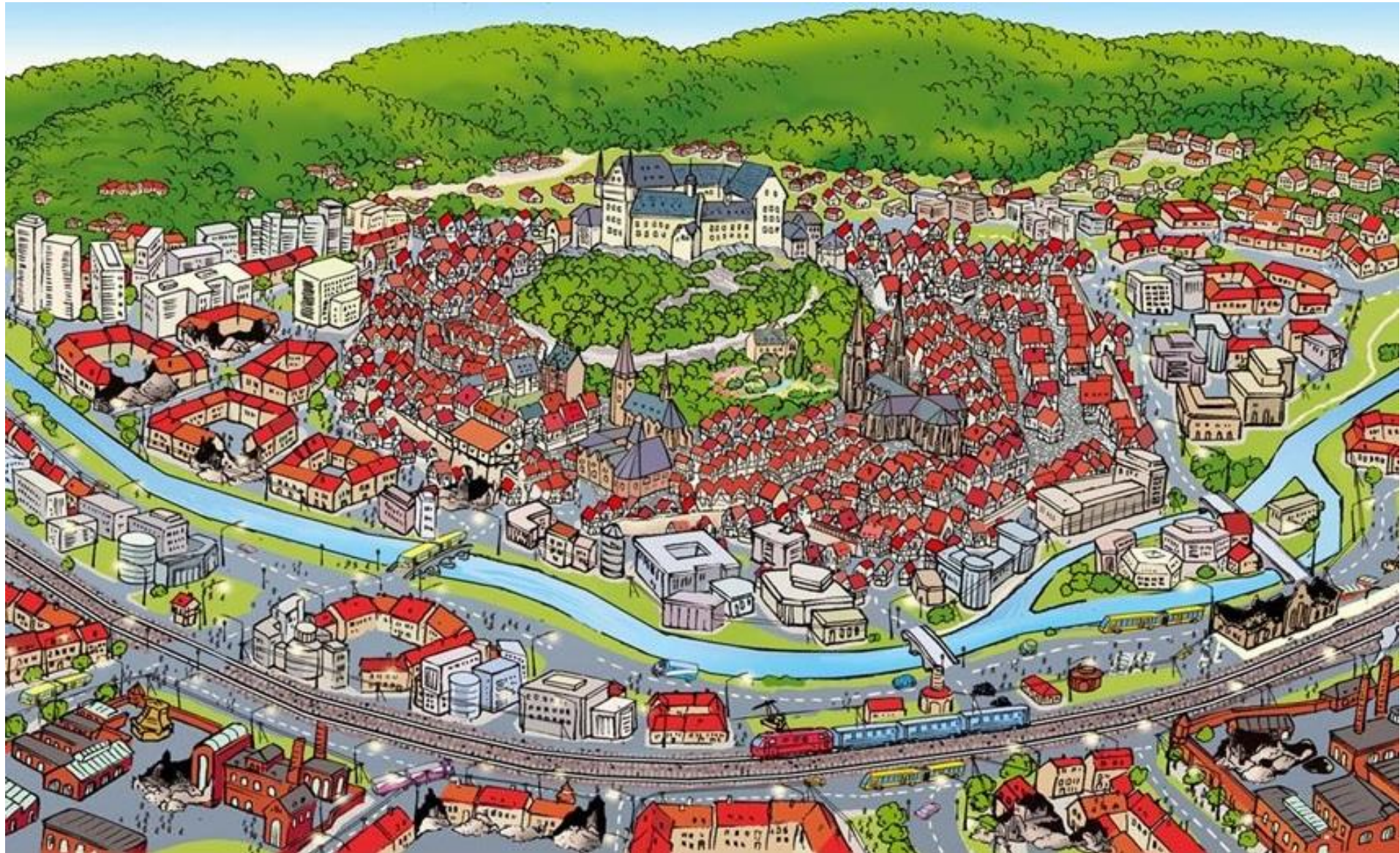
Πηγή εικόνας: <https://slideplayer.org/slide/215597/>

ΑΠΟ ΤΟ ΚΑΣΤΡΟ ΣΤΗΝ ΠΟΛΗ: Η ΕΞΕΛΙΞΗ



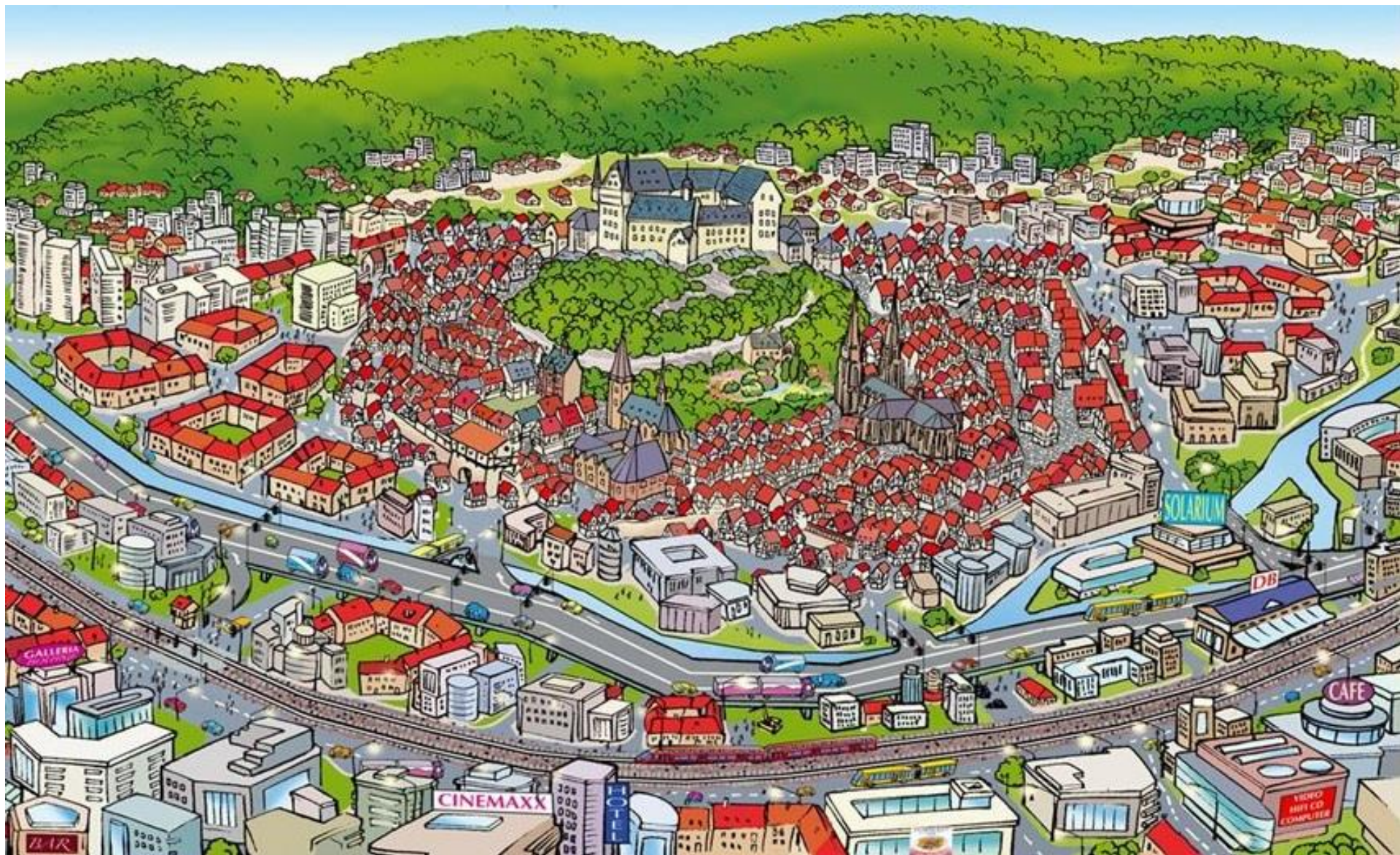
Πηγή εικόνας: <https://slideplayer.org/slide/215597/>

ΑΠΟ ΤΟ ΚΑΣΤΡΟ ΣΤΗΝ ΠΟΛΗ: Η ΕΞΕΛΙΞΗ



Πηγή εικόνας: <https://slideplayer.org/slide/215597/>

ΑΠΟ ΤΟ ΚΑΣΤΡΟ ΣΤΗΝ ΠΟΛΗ: Η ΕΞΕΛΙΞΗ



Πηγή εικόνας: <https://slideplayer.org/slide/215597/>

ΕΜΠΟΡΙΚΑ ΚΕΝΤΡΑ

Πέρα από την **Κωνσταντινούπολη**, αναπτύχθηκαν κατά την μεσοβυζαντινή περίοδο και άλλα σημαντικά κέντρα του **εκχρηματισμένου** εμπορίου στην αυτοκρατορία, όπως:

- η **Έφεσος** στα παράλια του Αιγαίου
- τα **Ευχάιτα** στον Ελενόποντο
- η **Τραπεζούντα** στον Εύξεινο Πόντο



Η ΤΡΑΠΕΖΟΥΝΤΑ ΤΟΥ ΠΟΝΤΟΥ



Πηγή εικόνων: <https://www.flickr.com/photos/43151611@N04/3977753259>
<https://de.wikipedia.org/wiki/Trabzon>

Τα Ευχάϊτα βρισκόταν στον «Ελενόποντο», 55 χλμ. δυτικά της Αμάσειας. Βρίσκονταν στην οδό που συνέδεε την Κωνσταντινούπολη με την Αμάσεια, μέσω Νικομήδειας και Γάγγρας και ήταν σταθμός του ταχυδρομείου. Στις πηγές αναφέρεται ότι είναι ο τόπος καταγωγής του Αγίου Θεοδώρου του Τήρωνος ή Αμάσειας



ΟΡΓΑΝΩΣΗ ΤΟΥ ΕΜΠΟΡΙΟΥ ΤΩΝ ΠΟΛΕΩΝ

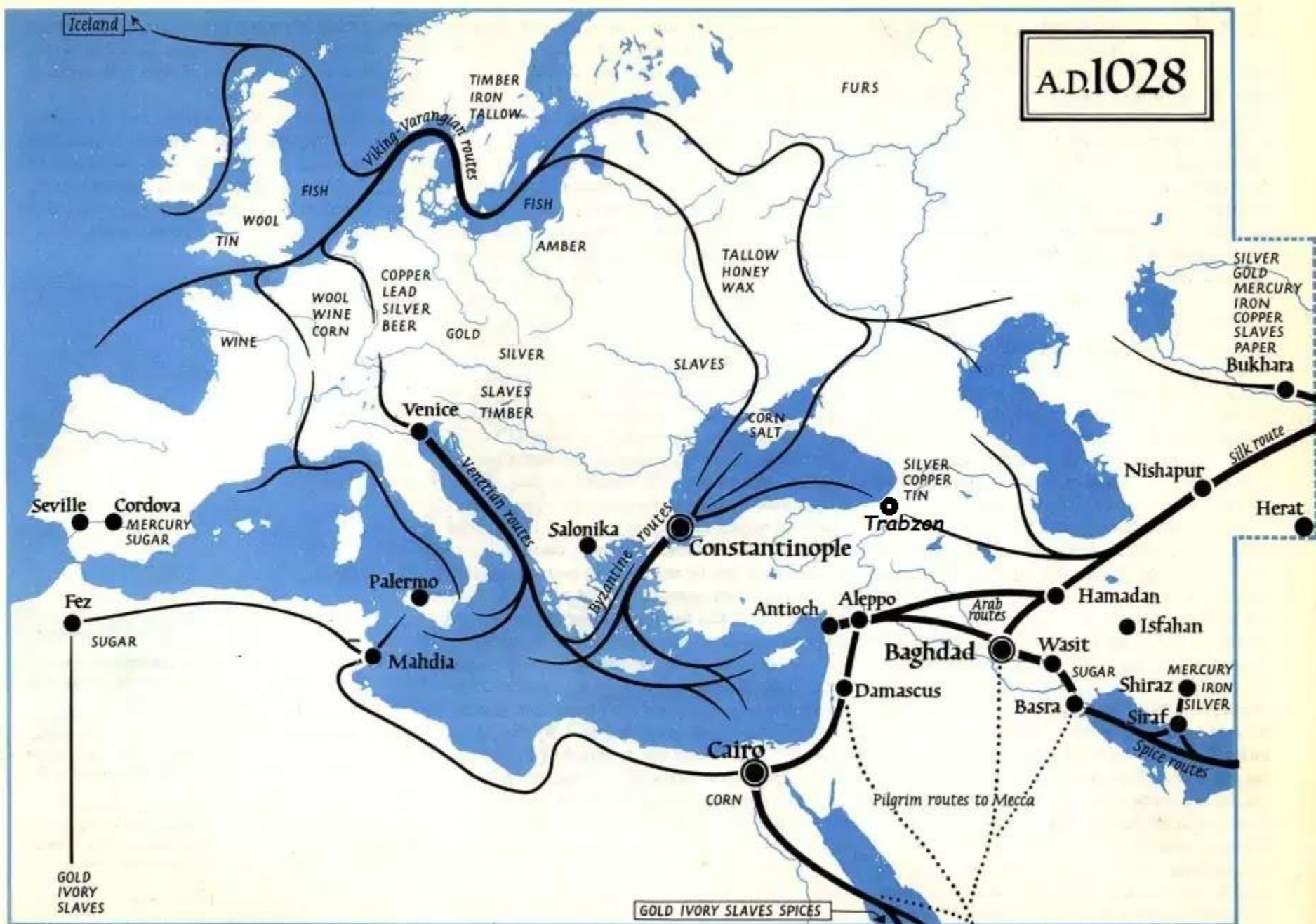
Το εμπόριο στις πόλεις της αυτοκρατορίας καθοριζόταν από το «Επαρχικόν Βιβλίον», μία συλλογή νόμων και διαταγμάτων που συνέταξε ο αυτοκράτορας **Λέων ΣΤ΄ ο Σοφός** (912). Σε αυτό καθορίζεται η λειτουργία των επαγγελματικών σωματείων που ονομάζονται «**συστήματα**».

Τα «**συστήματα**» συμφωνούν και καθορίζουν τις τιμές των διαφόρων προϊόντων (ψωμί, κρέας, μπαχαρικά, υφάσματα όπως μετάξι, πολύτιμα αντικείμενα, κτλ.)

ΤΟ ΒΥΖΑΝΤΙΝΟ ΕΜΠΟΡΙΟ

Από τον 10^ο αιώνα αρχίζει πάλι το βυζαντινό εμπόριο να αναπτύσσεται. Υπάρχουν εμπορικές σχέσεις με:

- τους Βουλγάρους
- τους Ρώσους
- τις ιταλικές πόλεις, ιδίως τη Βενετία
- το Χαλιφάτο



Εμπορικοί δρόμοι κατά το έτος 1028

Πηγή εικόνας: <https://rear-view-mirror.com/2014/08/29/a-very-short-history-of-merchants-and-trade-in-constantinople/>

ΤΟ ΒΥΖΑΝΤΙΝΟ ΕΜΠΟΡΙΟ

Οι **βυζαντινοί** έμποροι ταξίδευαν μέχρι το **Χαλιφάτο**, για να προμηθευτούν τα περιζήτητα και πολύ επικερδή μπαχαρικά.

Αλλά και οι **μουσουλμάνοι** έμποροι μετέφεραν στο Βυζάντιο

- μπαχαρικά
- αρώματα
- βαφικές ύλες

Μεγάλο εμπορικό κέντρο και πύλη της Μικράς Ασίας προς την Ανατολή ήταν και η **Τραπεζούντα** του Πόντου.

Η ΚΟΙΝΩΝΙΑ ΤΩΝ ΠΟΛΕΩΝ

Η συνεχής οικονομική ανάπτυξη των πόλεων δημιούργησε μία νέα κοινωνική τάξη: τη **μεσαία τάξη** που αποτελούνταν από:

- εμπόρους
- βιοτέχνες
- τραπεζίτες
- ναυκλήρους

που ήταν οργανωμένοι σε **συντεχνίες** ή **αδελφότητες** και προσπαθούσαν να περιορίσουν τις εξουσίες των **ευγενών**, προκαλώντας συχνά λαϊκά κινήματα και εξεγέρσεις.



Σχέδιο εμπορικού πλοίου της μεσοβυζαντινής περιόδου, 800 μ.Χ.
Πηγή εικόνας: <http://asiaminor.ehw.gr/Forms/fLemmaBodyExtended.aspx?lemmaID=4238>

Κείμενα, συγγραφή, ιστορική έρευνα, εικόνες: Γαρίτατζης Χαράλαμπος (ΠΕ07)
Φιλολογική επιμέλεια: Dr. Γεωργία Μιχαήλ (ΠΕ02)