

ΟΙ ΕΒΡΑΙΟΙ ΤΗΣ ΠΑΤΡΑΣ

Πειραματικό Γυμνάσιο Πατρών

Πάτρα 2016

Πότε ήρθαν πρώτη φορά στην Πάτρα και γιατί;

- Η παρουσία των Εβραίων στην Πάτρα από τα αρχαία χρόνια, μνημονεύεται από ιστορικούς, λόγιους ραβίνους αλλά και από ταφικές εβραϊκές επιγραφές. Η ύπαρξή τους στην πόλη χρονολογείται συγκεκριμένα από την εποχή του Σέλευκου Νικάτορος της Συρίας, το 300 π.Χ. Φαίνεται ότι οι πρώτοι Εβραίοι που ήρθαν στην πόλη ήταν σκλάβοι που πουλήθηκαν από λαούς της Ασίας. Οι Εβραίοι της Πάτρας ήταν Ελληνόφωνοι Ισπανοεβραίοι, Σεφαραδίτες, Ρωμανιώτες και Ιταλόφωνοι της Απουλίας.

Με τι ασχολήθηκαν;

- Οι κύριες ασχολίες τους ήταν η υφαντουργία, η βαφή των υφασμάτων και η μεταξουργία. Οι Εβραίοι αυτοί, αποκαλούμενοι «**Ρωμανιώτες**», ήταν πλήρως ενσωματωμένοι στον ελληνικό πολιτισμό. Έγραφαν ελληνικά κείμενα χρησιμοποιώντας το εβραϊκό αλφάβητο.

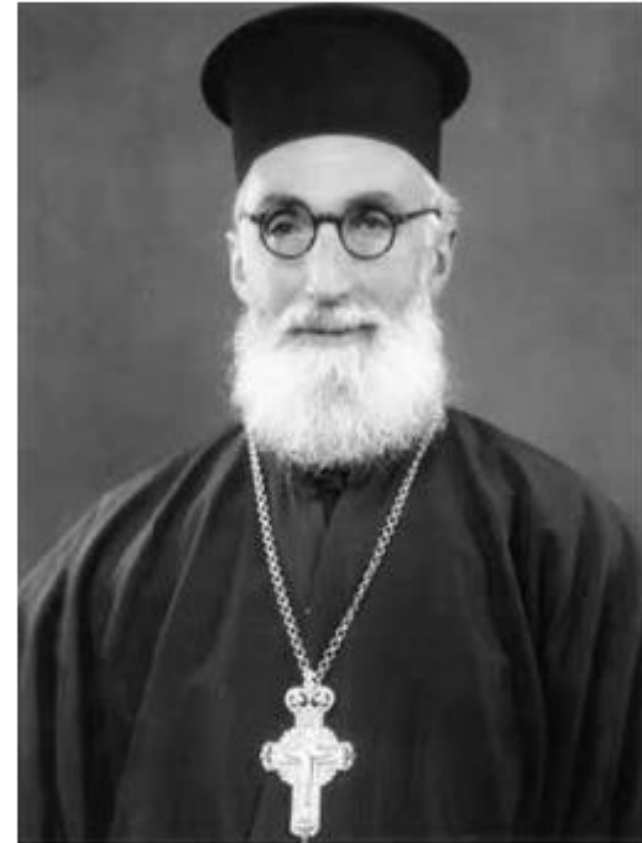


*Ισαάκ Ιωχανάς. Πρόεδρος Ισραηλιτικής Κοινότητας Πατρών.
Στο κατάστημά του (Μαιζώνος 125).*

- Η χαμηλότερη τάξη ήταν ταβερνιάρηδες, υπάλληλοι κ.α.
- Αναφέρθηκε ότι μία εβραϊκή οικογένεια μονοπωλούσε κατά τον 18ο αιώνα το εισαγωγικό εμπόριο της πόλης.
- Τα εβραϊκά μαγαζιά βρίσκονταν στην συνοικία “Τσιβδί”.

Τρόπος ζωής

- Οι Εβραίοι των Πατρών τηρούσαν τις γιορτές και τις τελετουργίες της εβραϊκής θρησκείας και τα διάφορα έθιμα και τις παραδόσεις, για τη γέννηση, τη περιτομή, τη θρησκευτική ενηλικίωση, τον αρραβώνα, το γάμο και το θάνατο. Οι οικογένειες ντυμένοι με γιορτινές φορεσιές πήγαιναν στην Συναγωγή την Παρασκευή το βράδυ για Εσπερινό και Αγίασμα και κάθε Σάββατο. Το Σάββατο ήταν ημέρα αργίας, ψυχικής ηρεμίας και θρησκευτικής ανάτασης. Η κοινοτική ζωή των Εβραίων της Πάτρας ήταν εσωστρεφής, αλλά δεν ήταν αποκομμένοι απ' την τοπική κοινωνία. Διατηρούσαν επαγγελματικές και κοινωνικές σχέσεις με τους συμπολίτες τους και με πολλούς απ' αυτούς είχαν αναπτύξει και στενές φιλικές σχέσεις.



*Πρωτοπρεσβύτερος
Νικόλαος Γαλάτης*

- Η έμπρακτη αλληλεγγύη που έδειξαν οι χριστιανοί της πόλης όταν άρχισαν οι ναζιστικές διώξεις είναι ο λόγος που τα θύματα ήταν ελάχιστα
- Μετά τον πόλεμο και το ολοκαύτωμα, παρότι η συσπείρωση και η αλληλεγγύη ήταν έκδηλες και μάλιστα με μεγαλύτερη ένταση απ' ότι προπολεμικά, ο εκσυγχρονισμός, με την δημιουργία μεγάλων επιχειρήσεων και εταιρικών σχημάτων, λειτούργησε αρνητικά για τις εβραϊκές επιχειρήσεις με τα οικογενειακά χαρακτηριστικά.



*Αστυνομικός Διευθυντής
Δημήτριος Μαρινάκης*

Ισαάκ και Ραχήλ Μάτσα (1939).



- Η αυστηρή τήρηση των συνεκτικών οικογενειακών παραδόσεων, ήταν βασικό χαρακτηριστικό της εβραϊκής κοινότητας.



- Γενικά οι Εβραίοι των Πατρών ήταν συντηρητικοί, φιλόνομοι, εργατικοί, συνετοί οικογενειάρχες, φιλήσυχοι και διακατέχονται από πνεύμα οικονομίας.



Ισαάκ Μάτσας.

• Η οικογενειακή συνοχή, η συσπείρωση και η αλληλεγγύη αποτελούσαν απαραίτητη προϋπόθεση για την επιτυχία των διαφόρων εβραϊκών επιχειρήσεων και συνδέονται άρρηκτα με τη θρησκευτική διάσταση της εβραϊκής υπόστασης. Αυτά ήταν τα στοιχεία χάρις στα οποία οι εβραϊκές επιχειρήσεις διατηρήθηκαν και ευημερούσαν μέχρι την κήρυξη του Β΄ Παγκοσμίου Πολέμου.



Ισαάκ, Δανιήλ, Ιωχανάς, Μπέν Γκουριόν Μάτσας (Μεσολόγγι 1958).

Ισαάκ, Δανιήλ, Ιωχανάς, Μπέν Γκουριόν Μάτσας (Μεσολόγγι 1928).



*Επάνω:
Σόλων Ιωχανάς
και Δημήτριος Μαρινάκης
με τις συζύγους τους.
Αποκριές 1955,
Δημοτικό Θέατρο Πατρών
Χορός Παναχαϊκής.*



*Αριστερά:
Ραφαήλ-Σαμ-Ηλίας (Μάτσας)
Τιτίνα Ιωχανά Μάτσα
(Πειραιάς 1963-64).*



Το εσωτερικό της Συναγωγής των Πατρών, όπως εκτίθεται σήμερα στο Εβραϊκό Μουσείο της Ελλάδος.

© Φωτογραφικό Αρχείο Ε.Μ.Ε.



Η "τεβά"
(χώρος της
Συναγωγής
απ' όπου
αναγιγνώσκεται
η Τορά) της
Συναγωγής
Πάτρας πριν
από την
κατεδάφιση



Μία ομάδα από τα 161 μέλη που αριθμούσε η Ισραηλιτική Κοινότητα των Πατρών το 1928. Στο μέσον διακρίνονται ο εκτελών χρέη ραββίνου στη Συναγωγή της οδού Παντανάσσης, Σαμουήλ Αλμπάλα και δεξιά του ο ιδρυτής και πρόεδρος της Κοινότητας, Ζαχαρίας Βιτάλ (1875-1957), ο οποίος αργότερα διετέλεσε και πρόεδρος της Ισραηλιτικής Κοινότητας Αθηνών. © Συλλογή Ε.Μ.Ε.

Πότε έπαψαν να ζουν οι Εβραίοι στην Πάτρα και γιατί;

- Το 1928 υπήρχαν στην Πάτρα 161 Εβραίοι ενώ το 1940 μαζί με την κοινότητα του Αγρινίου ανέρχονταν σε 265 άτομα. Την περίοδο του ναζιστικού διωγμού, 1943 - 44, οι Εβραίοι διέφυγαν στα γύρω χωριά. Παρ' όλα αυτά 113 άτομα εξοντώθηκαν στα χιτλερικά στρατόπεδα, δηλαδή η Κοινότητα απώλεσε το 63% του πληθυσμού της. Το 1946 η Κοινότητα αριθμούσε 120 άτομα, ενώ επέστρεψαν και 4 όμηροι. Στα επόμενα χρόνια άρχισε σταδιακά η μείωση του εβραϊκού πληθυσμού με την εγκατάσταση των Εβραίων σε άλλες πόλεις ώστε η Κοινότητα Πατρών, όπως και του Αγρινίου, να οδηγηθεί σε μαρασμό και διάλυση το 1991.

Τι έχει απομείνει από την εβραϊκή παρουσία στην πόλη μας;

- Η πρώτη συνοικία είναι τα Εβραιομνήματα, που ονομάστηκε έτσι λόγω του εβραϊκού νεκροταφείου που είχε παλιά, ενώ το δεύτερο τοπωνύμιο που διατηρείται μέχρι και τις μέρες μας είναι η συνοικία Τσιβδί, όπου κατά τον Μεσαίωνα υπήρχε το εβραϊκό γκέτο. Η ονομασία προέρχεται (κατά παρετυμολογία) από τα χρήματα (κίβδηλα-Κίβδας-Τσίβδας) που εισέπρατταν οι Εβραίοι έμποροι από καταστήματα που διατηρούσαν στην περιοχή. Το τελευταίο τοπωνύμιο, το οποίο δεν χρησιμοποιείται πια, αφορά σε μια πύλη του κάστρου που ονομαζόταν «**Εβραϊκή**».



Ισραηλιτική Συναγωγή Πατρών, Παντανάσης 34 (1965).



Εβραιομνήματα

Σήμερα στην Πάτρα δεν υπάρχουν πλέον Εβραίοι. Ελάχιστοι απόγονοί τους κατοικούν στην Αθήνα ή στο εξωτερικό (ΗΠΑ).

Συνέντευξη απ' τον Χ.Αθ. Μούλια



ΧΡΗΣΤΟΣ ΑΘ. ΜΟΥΛΙΑΣ

Η ΕΒΡΑΪΚΗ ΠΑΡΟΥΣΙΑ ΣΤΗΝ ΠΑΤΡΑ

ΑΠΟ ΤΗΝ ΑΡΧΑΙΟΤΗΤΑ ΜΕΧΡΙ ΣΗΜΕΡΑ



ΚΕΝΤΡΙΚΟ ΙΣΡΑΗΛΙΤΙΚΟ ΣΥΜΒΟΥΛΙΟ ΕΛΛΑΔΟΣ

ΑΘΗΝΑ 2015

ΒΙΒΛΙΟΓΡΑΦΙΑ

- Φ. Αμπατζοπούλου, *Ο Άλλος εν διωγμῷ, Η εικόνα του Εβραίου στη λογοτεχνία. Ζητήματα Ιστορίας και Μυθοπλασίας*, Αθήνα : Θεμέλιο 1998.
- Αφιέρωμα : *Επτά ημέρες*, Εφημερίδα «Καθημερινή» (Κυριακή 3 Μαρτίου 1996).
- S. Bowman, «A Corpus of Hebrew Epitaphs in Patras», *Αρχαιολογικόν Δελτίον* 31 (1976), σ. 49-75.
- Μ. Φιλοσόφου, «Η Εβραϊκή Κοινότητα της Πάτρας», Αδημοσίευτη Μελέτη (σσ. 9)
- Μ. Φιλοσόφου, *Κατοχή και Αντίσταση στην Αχαΐα. Κοινωνικές και Εκπαιδευτικές Διαστάσεις*, τ. Α', Διδ. Διατριβή, (Πάτρα) χ.χρ., σ. 234 εξ.

- Κ. Fleming, *Ιστορία των Ελλήνων Εβραίων*, μτφρ. Ν. Γάσπαρη, Αθήνα : Οδυσσέας, 2009.
- Ά. Λαμπροπούλου, «Οι Εβραίοι στην Πελοπόννησο κατά την Υστεροβυζαντινή Περίοδο, στο *Εταιρεία Σπουδών Νεοελληνικού Πολιτισμού και Γενικής Παιδείας. Ο Ελληνικός Εβραϊσμός (Επιστημονικό Συμπόσιο 3-4 Απριλίου 1998)*, Αθήνα 1999.
- Α. Μουτζάλη, *Η Εβραϊκή Κοινότητα Πατρών κατά τους Βυζαντινούς και Μεταβυζαντινούς Χρόνους*», στο *Εταιρεία Μελέτης Ελληνικού Εβραϊσμού. Οι Εβραίοι στον Ελληνικό Χώρο*.
- Χ.Αθ. Μούλια, *Η Εβραϊκή Παρουσία στην Πάτρα από την Αρχαιότητα μέχρι Σήμερα*, Αθήνα : Κεντρικό Ισραηλιτικό Συμβούλιο, 2015.

ΔΙΚΤΥΟΓΡΑΦΙΑ

- <http://www.kis.gr/home.html>
- http://www.hri.org/culture97/gr/eidika_programmata/koinothtes/jewish_community/
- <http://www.kis.gr/rodoshistory.html>
www.kis.gr/voloshistory
- www.kis.gr/larisahistory
www.kis.gr/kerkyrahistory
www.kis.gr/trikalahistory

Ευχαριστούμε για την προσοχή σας

Την εργασία επιμελήθηκαν οι μαθητές: Παπουτσή Δήμητρα,
Ρεμπούτσικας Αντρέας, Σωτηρόπουλος Γιώργος

Υπεύθυνοι καθηγητές: Πριγκιπάκης Ευάγγελος, Κίζιλη Βασιλική,
Καμπύλης Νίκος