


ΕΣΩΤΕΡΙΚΟΣ ΚΑΝΟΝΙΣΜΟΣ ΛΕΙΤΟΥΡΓΙΑΣ

ΕΣΠΕΡΙΝΟ ΕΠΑ.Λ ΛΙΒΑΔΕΙΑΣ



ΟΚΤΩΒΡΙΟΣ 2024

ΤΑΥΤΟΤΗΤΑ ΤΟΥ ΣΧΟΛΕΙΟΥ

	ΕΣΠΕΡΙΝΟ ΕΠΑ.Λ ΛΙΒΑΔΕΙΑΣ
	Δ.Δ.Ε. Ν. ΒΟΙΩΤΙΑΣ
	0753001

Έδρα του σχολείου: ΔΕΛΦΩΝ 24-26 Τ.Κ. 32131ΒΟΙΩΤΙΑ
Τηλέφωνο: 2261028290
E-mail: mail@epal-esp-livad.voi.sch.gr
Δικτυακός τόπος: https://blogs.sch.gr/epalespl/
Διευθυντής σχολικής μονάδας: ΖΙΑΚΑΣ ΗΛΙΑΣ, M.Sc.

Εισαγωγή

Η σχολική κοινότητα του **Εσπερινού ΕΠΑ.Λ Λιβαδειάς**, αποτελούμενη από τους μαθητές/τις μαθήτριες, τους/τις εκπαιδευτικούς, τον Διευθυντή και την Υποδιευθύντρια, συντάξε τον κάτωθι Εσωτερικό Κανονισμό Λειτουργίας σε εφαρμογή του ΦΕΚ 5387/τ.Β΄/26-09-2024.

Ο Εσωτερικός Κανονισμός Λειτουργίας επικαιροποιείται σε τακτά χρονικά διαστήματα, μέσω της προβλεπόμενης από τον νόμο συμμετοχικής διαδικασίας όλων των μελών της σχολικής κοινότητας, έτσι ώστε να συμπεριλαμβάνει νέες νομοθετικές ρυθμίσεις, να ανταποκρίνεται στις αλλαγές των συνθηκών λειτουργίας του Σχολείου και τις κατά καιρούς Αποφάσεις των αρμόδιων συλλογικών οργάνων του. Ο κοινά συμφωνημένος Εσωτερικός Κανονισμός Λειτουργίας βασίζεται στην ισχύουσα νομοθεσία και στις σύγχρονες παιδαγωγικές και διδακτικές αρχές. Η τήρησή του από τους μαθητές/τις μαθήτριες και τους/τις εκπαιδευτικούς, με αμοιβαίο σεβασμό στον διακριτό θεσμικό ρόλο τους, ώστε να έχει πληρότητα, γενική αποδοχή και εφαρμογή, αποτελεί προϋπόθεση της εύρυθμης λειτουργίας του Σχολείου. Είναι το θεμέλιο πάνω στο οποίο μπορεί το Σχολείο να οικοδομήσει για να πετύχει τους στόχους και το όραμά του.

Άρθρο 1^ο

Ωράριο Σχολείου - Προσέλευση - παραμονή στο Σχολείο και αποχώρηση από αυτό

- **Ωράριο Σχολείου**

ΩΡΕΣ	ΩΡΑΡΙΟ
1 ^η	17:30 – 18:10
2 ^η	18:10 – 18:50
ΔΙΑΛΕΙΜΜΑ 15΄	
3 ^η	19:05 – 19:45
4 ^η	19:45 – 20:25
ΔΙΑΛΕΙΜΜΑ 15΄	
5 ^η	20:40 – 21:20
6 ^η	21:20 – 22:00

- **Προσέλευση - Καθυστερημένη προσέλευση**

Ο Διευθυντής και ο Σύλλογος διδασκόντων έχει επισημάνει την σημασία της έγκαιρης προσέλευσης των μαθητών/τριών του σχολείου. Οι μαθητές προσέρχονται στο σχολείο πριν την έναρξη των μαθημάτων στις **17:30**. Σε περίπτωση καθυστέρησης ο/η μαθητής /τρια ενημερώνει τον Διευθυντή του σχολείου ο οποίος και κρίνει αν η καθυστέρηση είναι δικαιολογημένη ή όχι και επιτρέπει στο/στη μαθητή/τρια την είσοδο του στην αίθουσα διδασκαλίας.

- **Παραμονή στο σχολείο – Διάλειμμα, κυλικείο**

Τα διαλείμματα είναι δύο (πέρασ 2^{ης} ώρας- πέρασ 4^{ης} ώρας) και έχουν διάρκεια 15 λεπτών το καθένα. Οι υπόλοιπες ώρες είναι συνεχόμενες και σε περίπτωση διαφορετικού διδακτικού αντικειμένου οι μαθητές παραμένουν στις αίθουσες και αλλάζουν οι διδάσκοντες.

Δε λειτουργεί κυλικείο στο σχολείο μας.

- *Αποχώρηση μαθητών/τριών- Αποχώρηση κατά τη διάρκεια του σχολικού ωραρίου.*

Οι μαθητές αποχωρούν με τη λήξη του διδακτικού τους ωραρίου το οποίο ολοκληρώνεται στις **22:00**. Σε περίπτωση έκτακτης αποχώρησης ενημερώνουν τον διδάσκοντα και τον Διευθυντή.

Άρθρο 2^ο

Συμπεριφορά μαθητών/τριών - Παιδαγωγικός έλεγχος

2.1.Φοίτηση μαθητών/τριών(Απουσίες – Πρόοδος-Προαγωγή στην επόμενη τάξη - Επανάληψη φοίτησης)

Οι ενήλικοι μαθητές/τριες και οι γονείς/κηδεμόνες των ανηλίκων μαθητών/τριών ενημερώνονται, στα προβλεπόμενα από το νόμο χρονικά πλαίσια, για την εκπαιδευτική τους πορεία, την μαθησιακή τους επίδοση, τις απουσίες που έχουν συγκεντρώσει από τον υπεύθυνο καθηγητή του τμήματός τους.

2.2.Σχολική συμπεριφορά (Ζητήματα Συμπεριφοράς εντός τάξης, εκτός τάξης, εκτός σχολείου κατά τη διάρκεια διδακτικών επισκέψεων, εκδηλώσεων του σχολείου κ.ά.)

Ζητήματα συμπεριφοράς εντός και εκτός τάξης γίνονται αντικείμενο ενδεδειγμένου συζήτησης με τον Διευθυντή, το Σύλλογο Διδασκόντων, τους συμβούλους σχολικής ζωής και εκπροσώπους του Δεκαπενταμελούς Συμβουλίου των μαθητών καθώς και τους Προέδρους Πενταμελών των τμημάτων.

2.3.Παιδαγωγικός έλεγχος και κυρώσεις (κανόνες σχολείου, τμήματος-σχολικές εργασίες)

Σε περιπτώσεις παραβατικής συμπεριφοράς των μαθητών του Σχολείου επιλαμβάνεται της αντιμετώπισής τους ο εκπαιδευτικός της τάξης με τον/τη Σύμβουλο Σχολικής ζωής, τον Διευθυντή της σχολικής μονάδας, τον Σύλλογο Διδασκόντων/Διδασκουσών και τη Σύμβουλο Εκπαίδευσης που έχει την παιδαγωγική ευθύνη του σχολείου, προκειμένου να υπάρξει η καλύτερη δυνατή παιδαγωγική αντιμετώπισή τους. Σε κάθε περίπτωση και πριν από οποιαδήποτε απόφαση, λαμβάνεται υπόψη η βασική αρχή του σεβασμού της προσωπικότητας και των δικαιωμάτων του παιδιού.

2.4 Λειτουργία Σχολικής Μονάδας (χρήση ηλεκτρονικών παιχνιδιών, κινητών, προστασία προσωπικών δεδομένων, κ.ά.)

Ο Διευθυντής ενημερώνει τους μαθητές με βάση την ισχύουσα νομοθεσία σχετικά με τη χρήση ηλεκτρονικών συσκευών, κινητών τηλεφώνων, καταγραφής και δημοσιοποίησης προσωπικών δεδομένων στα πλαίσια της μαθητικής ζωής και της μαθητικής κοινότητας. Σε περίπτωση παραβίασης της νομοθεσίας ο διευθυντής και το διδακτικό προσωπικό προβαίνει στις απαραίτητες, σύμφωνες με το νόμο, κυρώσεις.

Άρθρο 3ο

Πρόληψη φαινομένων Βίας και Σχολικού εκφοβισμού.

Ο Διευθυντής του σχολείου, ο Σύλλογος Διδασκόντων και ο Σύμβουλος Σχολικής Ζωής σε συνεργασία με τα μαθητικά συμβούλια προσπαθούν μέσα από σχολικές δράσεις (συζητήσεις, προβολή ντοκιμαντέρ, ομαδοσυνεργατικές ασκήσεις) και μέσα από προτροπή συμμετοχής σε ημερίδες και

σεμιναριακού τύπου μαθήματα οργανωμένα από διάφορους πιστοποιημένους φορείς (Δημόσια Βιβλιοθήκη, ΚΕΘΕΑ) να δημιουργήσουν ένα θετικό και υγιές κλίμα όπου ο αμοιβαίος σεβασμός, η συνεργατικότητα και η αποδοχή της διαφορετικότητας θα είναι καθημερινή πρακτική και δράση.

Άρθρο 4ο

Σχολικές Εκδηλώσεις - Δραστηριότητες

- **Ενδοσχολικές εκδηλώσεις**

Το Σχολείο οργανώνει μια σειρά εκδηλώσεων/δραστηριοτήτων, που στόχο έχουν τη σύνδεση σχολικής και κοινωνικής ζωής, τον εμπλουτισμό των υπαρχουσών γνώσεων των μαθητών/μαθητριών, την απόκτηση δεξιοτήτων ζωής και την ευαισθητοποίησή τους σε κοινωνικά θέματα. Με συμμετοχή των μαθητών διοργανώνονται θεατρικές παραστάσεις στα πλαίσια των σχολικών εορτών καθώς και αρκετοί μαθητές συμμετέχουν στη σχολική χορωδία.

- **Σχολικές δραστηριότητες- Συμμετοχή σε καινοτόμα προγράμματα**

Οι μαθητές με την καθοδήγηση και εποπτεία των διδασκόντων συμμετέχουν κάθε χρόνο στη δημιουργία τεχνικών κατασκευών στα πλαίσια των τεχνικών μαθημάτων.

- **Διδακτικές επισκέψεις**

Οι διδακτικές επισκέψεις πραγματοποιούνται σε ώρες διδασκαλίας και κατόπιν σχετικής άδειας από τους εμπλεκόμενους φορείς και με όσα προβλέπονται από την κείμενη νομοθεσία.

Άρθρο 5ο

Συνεργασία Σχολείου - Οικογένειας - Συλλόγου Γονέων/Κηδεμόνων

Το Σχολείο πρέπει να βρίσκεται σε αμοιβαία συνεργασία με την οικογένεια του μαθητή/της μαθήτριας, με τον Σύλλογο Γονέων/Κηδεμόνων και Φορέων, των οποίων όμως ο ρόλος πρέπει να είναι διακριτός. Κάθε φορά που δημιουργείται θέμα το οποίο σχετίζεται με συγκεκριμένο μαθητή/συγκεκριμένη μαθήτρια, ο πρώτος που θα πρέπει να ενημερωθεί σχετικά είναι ο γονέας/κηδεμόνας, ο οποίος θα πρέπει να συνεργαστεί με το Σχολείο.

I. Σημασία της επικοινωνίας και της συνεργασίας Σχολείου- Οικογένειας

Πολύ σημαντικός παράμετρος της συνολικής λειτουργίας του Σχολείου και του κλίματος που δημιουργείται είναι η επικοινωνία και η εποικοδομητική συνεργασία με τους γονείς/κηδεμόνες των μαθητών/ριών και με τον Σύλλογο Γονέων. Η εμπιστοσύνη του παιδιού στο Σχολείο ενισχύεται από τη θετική στάση των γονέων/κηδεμόνων προς το Σχολείο και τον εκπαιδευτικό.

Οι γονείς/κηδεμόνες είναι σημαντικό να συνεργάζονται στενά με το Σχολείο, προκειμένου να παρακολουθούν την αγωγή και την επίδοση των παιδιών τους σε τακτική βάση, συμμετέχοντας στις ενημερωτικές συναντήσεις που οργανώνονται από το Σχολείο. Θεωρείται αυτονόητη η στενή συνεργασία και επικοινωνία των γονέων/κηδεμόνων με τους εκπαιδευτικούς και τον Διευθυντή του Σχολείου στην επίλυση ζητημάτων που τυχόν προκύψουν. Επιπροσθέτως, για τους ενήλικους μαθητές του σχολείου ο/η ίδιος/-α μαθητής/τρια μέσω της συζήτησης και λαμβάνοντας υπόψη τις ιδιαίτερες συνθήκες φοίτησής του/της προσπαθεί και επιτυγχάνει την ομαλή ενσωμάτωση στο δυναμικό του σχολείου.

II. Σύλλογος Γονέων και Κηδεμόνων

Οι γονείς/κηδεμόνες των μαθητών/ριών κάθε Σχολείου συγκροτούν τον Σύλλογο Γονέων/Κηδεμόνων, που φέρει την επωνυμία του Σχολείου και συμμετέχουν αυτοδικαίως σε αυτόν. Ο Σύλλογος Γονέων/Κηδεμόνων βρίσκεται σε άμεση συνεργασία με τον Διευθυντή, τον Σύλλογο Διδασκόντων/ουσών του Σχολείου, αλλά και με τον Αντιδήμαρχο που έχει αρμοδιότητες επί θεμάτων παιδείας. Οι ενήλικοι μαθητές όντας οι ίδιοι αυτόβουλα συμμετέχοντες στην εκπαιδευτική διαδικασία συνεργάζονται αρμονικά με τον Σύλλογο Διδασκόντων και τον Διευθυντή.

III. Σχολικό Συμβούλιο

Σε κάθε σχολική μονάδα λειτουργεί το επταμελές Σχολικό Συμβούλιο, στο οποίο συμμετέχουν ο Διευθυντής, δύο εκπρόσωποι του Δήμου, τρεις εκπαιδευτικοί της σχολικής μονάδας και ένας εκπρόσωπος του Διοικητικού Συμβουλίου του Συλλόγου Γονέων/Κηδεμόνων. Επιπλέον μετέχει, χωρίς δικαίωμα ψήφου, και ένας εκπρόσωπος της μαθητικής κοινότητας, που ορίζεται κατά πλειοψηφία με απόφαση του δεκαπενταμελούς μαθητικού συμβουλίου της σχολικής μονάδας.

Έργο του Σχολικού Συμβουλίου είναι η εξασφάλιση της ομαλής λειτουργίας του Σχολείου με κάθε πρόσφορο τρόπο, η καθιέρωση τρόπων επικοινωνίας διδασκόντων/ουσών και οικογενειών των μαθητών και του σχολικού περιβάλλοντος.

IV. Η σημασία της σύμπραξης όλων

Ένα ανοιχτό, συνεργατικό, συμπεριληπτικό και δημοκρατικό Σχολείο έχει ανάγκη από τη σύμπραξη όλων μαθητών/τριών, εκπαιδευτικών, Διευθυντή, Συλλόγου Γονέων και Κηδεμόνων, Σχολικής Επιτροπής, Τοπικής Αυτοδιοίκησης, για να επιτύχει στην αποστολή του.

Άρθρο 6ο

Ποιότητα του σχολικού χώρου

Κανονισμοί χρήσης σχολικών χώρων – Κυρώσεις σε περίπτωση υλικών ζημιών, φθορών, καταστροφών

Το σχολικό περιβάλλον είναι εξίσου σημαντικό με την διδακτική διαδικασία. Για το λόγο αυτό ορίζεται από κοινού συνεργασία με όλα τα μέλη της σχολικής κοινότητας για την προστασία του σχολικού περιβάλλοντος και τη διατήρηση της καθαριότητας της σχολικής μονάδας. Συγκροτούνται ομάδες ανάλογα με τις δεξιότητες των μαθητών για τη βελτίωση του σχολικού περιβάλλοντος και συζητούνται οι προτάσεις που τίθενται σε εφαρμογή

Ένας από τους στόχους του σχολείου είναι η καλλιέργεια της αίσθησης της ευθύνης στους/στις μαθητές/τριες σε ό,τι αφορά την ποιότητα του σχολικού χώρου. Καθαρά και συντηρημένα κτίρια - αίθουσες, εργαστήρια, παραρτήματα, ο αύλειος χώρος- διαμορφώνουν τον περιβάλλοντα χώρο μέσα στον οποίο είναι δυνατόν να καλλιεργηθεί η ψυχή του/της μαθητή/τριας. Φθορές, ζημιές και κακή χρήση της περιουσίας του σχολείου αποδυναμώνουν τις εκπαιδευτικές δυνατότητές του και οδηγούν στην αντίληψη της απαξίωσης της δημόσιας περιουσίας. Στις περιπτώσεις εκείνες, όπου αποδεδειγμένα η φθορά/καταστροφή, μερική ή ολική, σχολικών κτιρίων, χώρων και παραρτημάτων αυτών, καθώς και υλικοτεχνικής υποδομής και εξοπλισμού εντός αυτών, αποδίδεται σε συγκεκριμένο/η μαθητή/τρια, ο/η τελευταίος/α ελέγχεται για τη συμπεριφορά αυτή και η δαπάνη αποκατάστασης βαρύνει τον γονέα/κηδεμόνα του/της ή τον/την ίδιο/ίδια, αν είναι ενήλικος/η.

Συγκεκριμένα, η Διεύθυνση της σχολικής μονάδας καλεί τον ίδιο τον/τη μαθητή/τρια που είναι ενήλικος/η ή τον γονέα/κηδεμόνα/ασκούντα την επιμέλεια στον οποίο αποδεδειγμένα αποδίδεται η ζημία και του ζητάει να την αποκαταστήσει, μέσα σε προθεσμία πέντε (5) ημερών. Στην περίπτωση που δηλώσουν ότι δεν προτίθενται να αποκαταστήσουν τη ζημία, τότε η Διεύθυνση της σχολικής μονάδας το γνωστοποιεί στον οικείο Δήμο, σύμφωνα με τα οριζόμενα στο άρθρο 28 του ν. 5056/2023. Ο Δήμος οφείλει να ζητήσει και να λάβει τρεις (3) προσφορές για την αποκατάσταση της ζημίας και να διαλέξει την πιο οικονομική, συντάσσοντας προς τούτο σχετικό πρακτικό. Αφού ολοκληρωθούν οι εργασίες στη σχολική μονάδα, τότε ο οικείος Δήμος που επιβαρύνθηκε με τη σχετική δαπάνη καλείται να αποστείλει το αποδεικτικό εξόφλησης είτε στον/στην ενήλικο/η μαθητή/τρια ή στους γονείς/κηδεμόνες του/ της. Τους καλεί εντός προθεσμίας πέντε (5) ημερών να καταβάλουν το ποσό σε συγκεκριμένο λογαριασμό του Δήμου και γνωστοποιώντας τους, ταυτόχρονα, ότι σε περίπτωση μη καταβολής του θα υπάρξει σχετική βεβαίωση οφειλής από την αρμόδια οικονομική υπηρεσία του Δήμου και είσπραξή της, σύμφωνα με τα οριζόμενα στον ν. 4978/2022. Σε περίπτωση άρνησης, η σχετική δαπάνη βεβαιώνεται και ακολουθεί η διαδικασία είσπραξής της.

Άρθρο 7ο

Συμπεριφορά - Δικαιώματα - Υποχρεώσεις

Ο Διευθυντής είναι υπεύθυνος, μαζί με τους εκπαιδευτικούς, για την καθαριότητα και αισθητική των χώρων του σχολείου, καθώς και για την προστασία της υγείας και ασφάλειας των μαθητών/τριών. Ενημερώνει τον Σύλλογο των Διδασκόντων/ουσών για την εκπαιδευτική νομοθεσία, τις εγκυκλίους και τις αποφάσεις που αφορούν τη λειτουργία του Σχολείου και την εφαρμογή των προγραμμάτων εκπαίδευσης. Συμβάλλει στη δημιουργία κλίματος δημοκρατικής συμπεριφοράς των διδασκόντων/ουσών και των μαθητών/τριών και είναι υπεύθυνος, σε συνεργασία με τους/τις διδάσκοντες/ουσες, για την τήρηση της πειθαρχίας. Απευθύνει στους διδάσκοντες/ουσες, όταν είναι απαραίτητο, συστάσεις σε πνεύμα συναδελφικής αλληλεγγύης. Λαμβάνει μέριμνα για την εξασφάλιση παιδαγωγικών μέσων και εργαλείων, την καλή χρήση τους στη σχολική τάξη, τη λειτουργικότητα και την αντικατάστασή τους, σε περίπτωση φθοράς

Οι εκπαιδευτικοί επιτελούν έργο υψηλής κοινωνικής ευθύνης. Στο έργο τους περιλαμβάνεται η εκπαίδευση – διδασκαλία, μάθηση και διαπαιδαγώγηση των μαθητών. Η πρόοδος, η οικονομική ανάπτυξη, ο πολιτισμός και η συνοχή της κοινωνίας εξαρτώνται σε μεγάλο βαθμό από την ποιότητα της εκπαίδευσης και κατ' επέκταση από τη συμβολή και την προσπάθεια των εκπαιδευτικών. Τα καθήκοντα και οι αρμοδιότητες των εκπαιδευτικών οφείλουν να εναρμονίζονται με τους στόχους αυτούς.

Ειδικότερα οι εκπαιδευτικοί οφείλουν να:

- Αντιμετωπίζουν τους/τις μαθητές/τριες με ευγένεια, κατανόηση και σεβασμό προς την προσωπικότητά τους.
- Συμβάλλουν στη διαμόρφωση ενός σχολικού κλίματος που δημιουργεί στους μαθητές και τις μαθήτριες αισθήματα ασφάλειας, εμπιστοσύνης και άνεσης να απευθύνονται στους εκπαιδευτικούς για βοήθεια όταν αντιμετωπίζουν τυχόν πρόβλημα.
- Αντιμετωπίζουν τους μαθητές και τις μαθήτριες με δημοκρατικό πνεύμα, ισότιμα και δίκαια και να μην κάνουν διακρίσεις υπέρ ή σε βάρος ορισμένων μαθητών. Καλλιεργούν και εμπνέουν σ' αυτούς, κυρίως με το παράδειγμά τους, δημοκρατική συμπεριφορά.

- Διδάσκουν στους μαθητές/τριες τα διάφορα γνωστικά αντικείμενα σύμφωνα με το ισχύον πρόγραμμα σπουδών και να διαπαιδαγωγούν και εκπαιδεύουν τους μαθητές/τριες σύμφωνα με τους σκοπούς και τους στόχους του εκπαιδευτικού μας συστήματος, με την καθοδήγηση των Συμβούλων Εκπαίδευσης και των Στελεχών της διοίκησης της εκπαίδευσης Προετοιμάζουν το μάθημα της ημέρας έτσι ώστε να κινεί το ενδιαφέρον των μαθητών/τριών και να εφαρμόζουν σύγχρονες και κατάλληλες μεθόδους διδασκαλίας, με βάση τις ανάγκες των μαθητών/τριών και τις ιδιαιτερότητες των γνωστικών αντικειμένων.
- Αξιολογούν αντικειμενικά την πρόοδο και την επίδοση των μαθητών/τριών και ενημερώνουν σχετικά τους γονείς ή κηδεμόνες (σε περίπτωση ανηλίκων), καθώς και τους ίδιους τους μαθητές και τις μαθήτριες.
- Ενδιαφέρονται για τις συνθήκες ζωής των μαθητών/τριών τους στην οικογένεια και στο ευρύτερο κοινωνικό περιβάλλον, λαμβάνουν υπόψη τους παράγοντες που επηρεάζουν την πρόοδο και τη συμπεριφορά των μαθητών/τριών τους και υιοθετούν κατάλληλες παιδαγωγικές ενέργειες, ώστε να αντιμετωπιστούν πιθανά προβλήματα.
- Ενθαρρύνουν τους μαθητές/τριες να συμμετέχουν ενεργά στη διαμόρφωση και λήψη αποφάσεων για θέματα που αφορούν τους ίδιους/τις ίδιες και το σχολείο και καλλιεργούν τις αρχές και το πνεύμα αλληλεγγύης και συλλογικότητας. Είναι συνεπείς στην προσέλευσή τους στο σχολείο και στην ώρα έναρξης και λήξης των μαθημάτων.
- Συνεργάζονται με το Διευθυντή, τους γονείς και τους αρμόδιους Συμβούλους Εκπαίδευσης για την καλύτερη δυνατή παιδαγωγική αντιμετώπιση προβλημάτων συμπεριφοράς, σεβόμενοι την προσωπικότητα και τα δικαιώματα των μαθητών/τριών.
- Συμβάλλουν στην επιτυχία όλων των εκδηλώσεων που οργανώνονται από την τάξη και το Σχολείο.
- Ανανεώνουν και εμπλουτίζουν τις γνώσεις τους, σχετικά με τα διάφορα γνωστικά αντικείμενα και τις επιστήμες της αγωγής τόσο μέσω των διαφόρων μορφών επιμόρφωσης και επιστημονικής παιδαγωγικής καθοδήγησης, που παρέχονται θεσμικά από το σύστημα της οργανωμένης εκπαίδευσης, όσο και με την αυτοεπιμόρφωση.
- Μεριμνούν για τη δημιουργία κλίματος αρμονικής συνεργασίας, συνεχούς και αμφίδρομης επικοινωνίας με τους γονείς και κηδεμόνες των μαθητών/τριών και τους ενημερώνουν για τη φοίτηση, τη διαγωγή και την επίδοση των παιδιών τους. Τα ανωτέρω κρίνονται απαραίτητα, διότι οι ανάγκες της κοινωνίας μεταβάλλονται με γρήγορους ρυθμούς. Για να μπορεί η εκπαίδευση να ανταποκριθεί σ' αυτούς τους ρυθμούς, πρέπει οι εκπαιδευτικοί να παρακολουθούν τις εξελίξεις με διαρκή και έγκυρη επιμόρφωση.

Οι μαθητές/μαθήτριες

Η συμπεριφορά των μαθητών/τριών πρέπει να διέπεται από δημοκρατικό ήθος, σεβασμό στο εκπαιδευτικό, διοικητικό και βοηθητικό προσωπικό, στους συμμαθητές τους, στη σχολική περιουσία, καθώς και στη δική τους προσωπικότητα. Απαγορεύεται κάθε είδος βίας, λεκτικής, σωματικής, ψυχολογικής ή άλλης μορφής.

Οι μαθητές/τριες θα πρέπει να:

- Αποδίδουν σεβασμό, με τα λόγια και τις πράξεις τους, προς κάθε μέλος της σχολικής κοινότητας.
- Αποδέχονται πως κάθε μάθημα έχει τη δική του ιδιαίτερη παιδευτική αξία και αποδίδουν στο καθένα την απαιτούμενη προσοχή.

- Υποστηρίζουν και διεκδικούν τη δημοκρατική συμμετοχή τους στις διαδικασίες λήψης αποφάσεων στο πλαίσιο των αρμοδιοτήτων που τους δίνει η νομοθεσία, συμβάλλοντας στην εφαρμογή αυτών των αποφάσεων.
- Συμβάλλουν στην εμπέδωση ενός ήρεμου, θετικού, συνεργατικού, συμπεριληπτικού, εποικοδομητικού σχολικού κλίματος.
- Προσέχουν και διατηρούν καθαρούς όλους τους χώρους του Σχολείου. Η προστασία του σχολικού κτηρίου και της περιουσίας του είναι υπόθεση όλων. Αν προκαλέσουν κάποια βλάβη-ζημιά, αυτή πρέπει να αποκατασταθεί από τον/την υπαίτιο/α.
- Επιδιώκουν και συμβάλλουν στην υιοθέτηση αειφορικών πρακτικών, όπως η εξοικονόμηση ενέργειας, η ανακύκλωση υλικών και η συνετή χρήση των εκπαιδευτικών μέσων.
- Προσπαθούν να λύνουν τις αντιθέσεις ή διαφωνίες με διάλογο, ακολουθώντας διαδοχικά τα παρακάτω βήματα: **1.** Συζητούν άμεσα και ειρηνικά με αυτόν που έχουν τη διαφορά. **2.** Απευθύνονται στον υπεύθυνο εκπαιδευτικό τμήματος ή στον Σύμβουλο Σχολικής Ζωής. **3.** Απευθύνονται στον Διευθυντή. **Σε περιπτώσεις που γίνονται αποδέκτες ή παρατηρητές βίαιης λεκτικής, ψυχολογικής ή και σωματικής συμπεριφοράς, αντιδρούν άμεσα και ακολουθούν τα παραπάνω βήματα.**
- Κατά τη διάρκεια των μαθημάτων τηρούν τους κανόνες της τάξης. Συμμετέχουν ενεργά στην καθημερινή παιδευτική διδακτική διαδικασία και δεν παρακωλύουν το μάθημα, σεβόμενοι το δικαίωμα των συμμαθητών/ριών για μάθηση. Απευθύνονται στους/στις καθηγητές/ριες και στη Διεύθυνση του Σχολείου και ζητούν τη βοήθειά τους, για κάθε πρόβλημα που τους απασχολεί και τους δημιουργεί εμπόδιο στην ήρεμη, αποδοτική σχολική ζωή και πρόοδό τους. Όταν υπάρχει ανάγκη, μπορούν να επικοινωνούν με τους γονείς τους, μέσω των τηλεφώνων του Σχολείου, αφού ζητήσουν άδεια.
- Στις σχολικές εκδηλώσεις και γιορτές αλλά και στις διδακτικές επισκέψεις εκτός Σχολείου ακολουθούν τους συνοδούς εκπαιδευτικούς και συμπεριφέρονται με ευγένεια και ευπρέπεια.
- Το σχολικό βιβλίο είναι πνευματικό δημιούργημα, παρέχεται δωρεάν από την πολιτεία και δεν πρέπει να καταστρέφεται.

Άρθρο 8ο

Πολιτική του Σχολείου για την προστασία από πιθανούς κινδύνους - Αντιμετώπιση έκτακτων αναγκών

I. Αντιμετώπιση έκτακτων αναγκών

Ο Διευθυντής του Σχολείου, στην αρχή του σχολικού έτους σε συνεργασία με τον Σύλλογο Διδασκόντων/ουσών του Σχολείου, προβαίνει σε όλες τις απαιτούμενες ενέργειες που προβλέπονται για την αντιμετώπιση των έκτακτων αναγκών εντός του σχολικού χώρου.

Στις περιπτώσεις έκτακτης ανάγκης, κανένα παιδί δεν αποχωρεί από το Σχολείο μόνο του. Τα παιδιά παραδίδονται στους γονείς/κηδεμόνες τους. Όσον αφορά την προστασία από σεισμούς και φυσικά φαινόμενα, επικαιροποιείται τακτικά το Σχέδιο Μνημονίου Ενεργειών για τη Διαχείριση του Σεισμικού Κινδύνου του Σχολείου, με την υλοποίηση ασκήσεων ετοιμότητας κατά τη διάρκεια του σχολικού έτους. Επίσης, ο Διευθυντής ενημερώνει τους/τις μαθητές/τριες, καθώς και τους

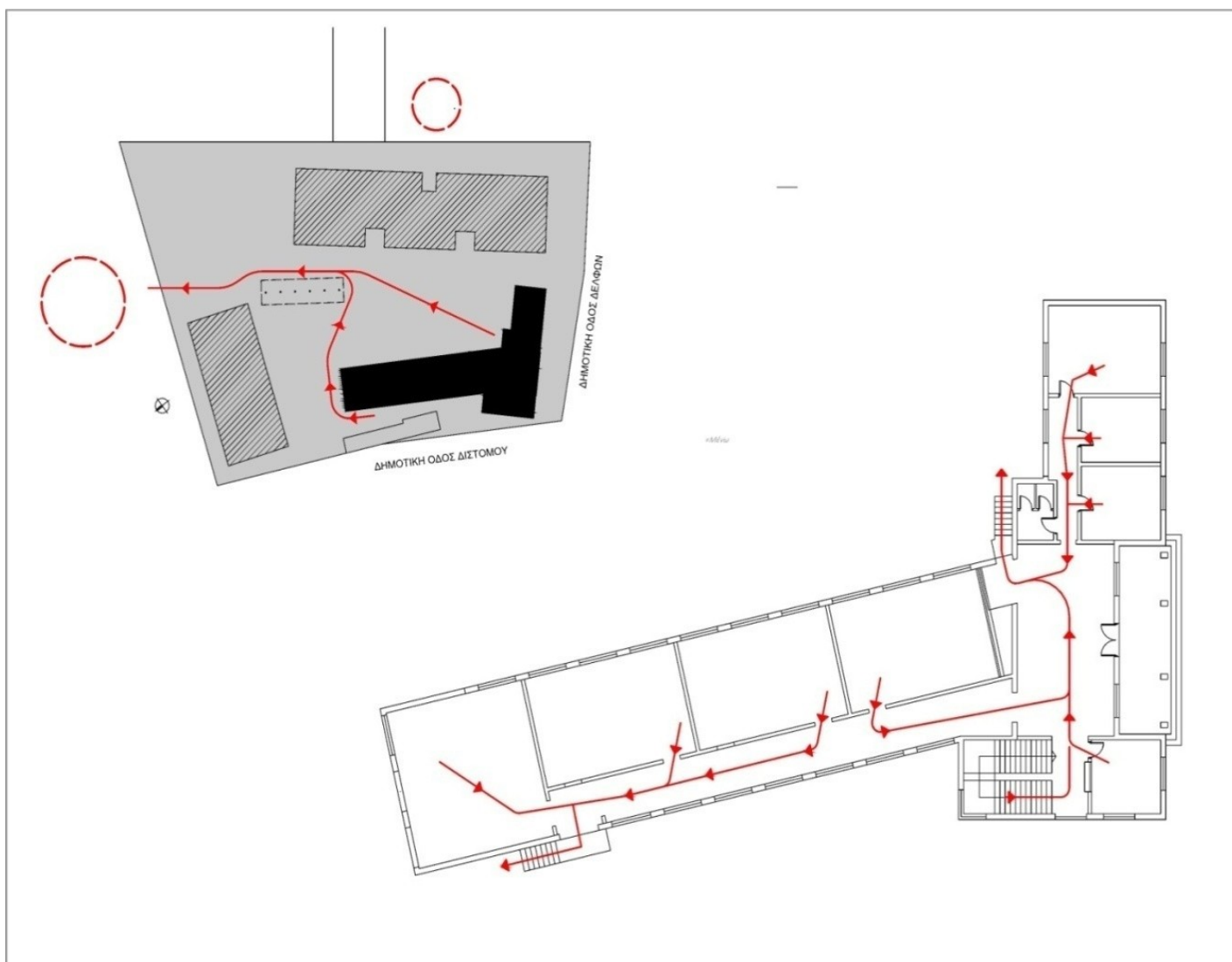
γονείς/κηδεμόνες, για τους βασικούς κανόνες και τρόπους αντίδρασης κατά την εκδήλωση των φαινομένων αυτών.

Τέλος, σε καταστάσεις πανδημίας ή ακραίων-επικίνδυνων φαινομένων οι εκπαιδευτικοί, οι μαθητές/μαθήτριες, οι γονείς/κηδεμόνες και ο Διευθυντής οφείλουν να συμμορφώνονται και να ακολουθούν ρητά τις οδηγίες που εκδίδουν οι εκάστοτε αρμόδιοι φορείς/υπηρεσίες: π.χ. ΕΟΔΥ, ΥΠΑΙΘ, Υπουργείο Πολιτικής Προστασίας, κ.λ.π. για την εύρυθμη λειτουργία της σχολικής μονάδας και την ασφάλεια των μελών της.

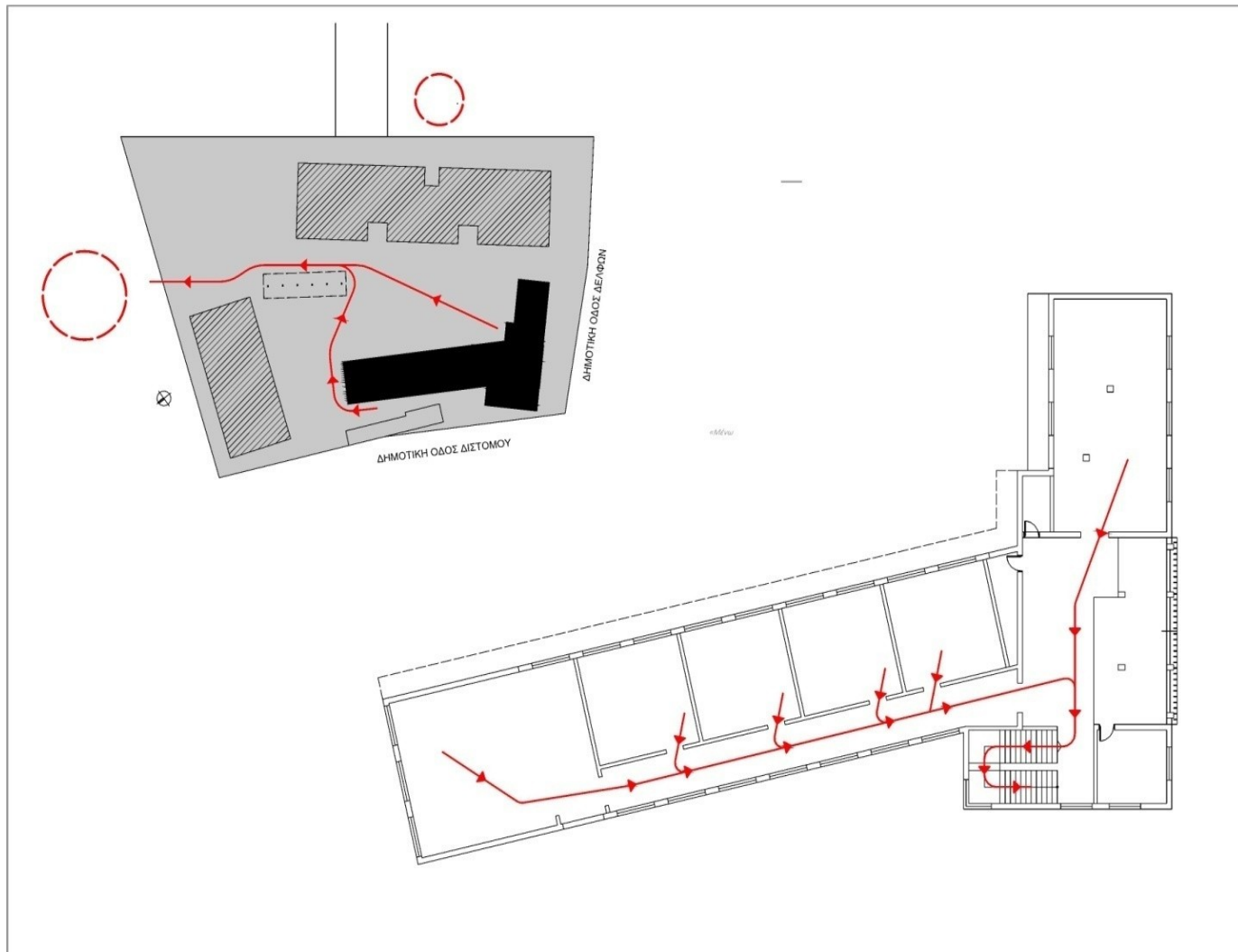
II. Χώρος συγκέντρωσης σε περίπτωση ανάγκης

Σε περίπτωση έκτακτης ανάγκης, για την ασφάλεια μαθητών και εκπαιδευτικών έχει καταρτιστεί σχέδιο διαφυγής και προς τούτο πραγματοποιούνται τακτικά ασκήσεις ετοιμότητας. Ακολουθεί Ειδικό σχέδιο αποχώρησης λόγω έκτακτων συνθηκών.

1. ΙΣΟΓΕΙΟ ΕΣΠΕΡΙΝΟΥ ΕΠΑ.Λ ΛΙΒΑΔΕΙΑΣ



2. Α΄ ΟΡΟΦΟΣ ΕΣΠΕΡΙΝΟΥ ΕΠΑ.Λ ΛΙΒΑΔΕΙΑΣ



Εσωτερικός Κανονισμός Λειτουργίας – Διαδικασίες διασφάλισης της εφαρμογής του

Ο κοινά συμφωνημένος Κανονισμός βασίζεται στην ισχύουσα νομοθεσία και στις σύγχρονες παιδαγωγικές και διδακτικές αρχές. Η τήρηση του από τους/τις μαθητές/ριες, τους εκπαιδευτικούς και τους γονείς/κηδεμόνες με αμοιβαίο σεβασμό στον διακριτό θεσμικό ρόλο τους, ώστε να έχει πληρότητα, γενική αποδοχή και εφαρμογή, αποτελεί προϋπόθεση της εύρυθμης λειτουργίας του Σχολείου. Είναι το θεμέλιο πάνω στο οποίο μπορεί το Σχολείο να οικοδομήσει για να πετύχει τους στόχους και το όραμά του.

Θέματα που ανακύπτουν και δεν προβλέπονται από τον Κανονισμό, αντιμετωπίζονται κατά περίπτωση από τον Διευθυντή και τον Σύλλογο Διδασκόντων/ουσών, σύμφωνα με τις αρχές της παιδαγωγικής επιστήμης και την εκπαιδευτική νομοθεσία, σε πνεύμα συνεργασίας με όλα τα μέλη της σχολικής κοινότητας.

Ο κανονισμός κοινοποιείται σε όλους τους γονείς/κηδεμόνες των μαθητών/ριών προς ενημέρωσή τους.

Λιβαδειά, 13 Οκτωβρίου 2024

Ο Διευθυντής

ΖΙΑΚΑΣ ΗΛΙΑΣ, M.Sc.
ΠΕ82 ΜΗΧΑΝΟΛΟΓΟΣ

Εγκρίνεται	
Ο Σύμβουλος Παιδαγωγικής Ευθύνης	Ο Διευθυντής Β/θμιας Εκπαίδευσης Βοιωτίας
Γκουλιώνης Ιωάννης ΠΕ04 Λιβαδειά, 25-10-2024	Δρ. Δημήτριος Κ. Κυριτσόπουλος Λιβαδειά, 29-10-2024