


ΕΣΩΤΕΡΙΚΟΣ  
ΚΑΝΟΝΙΣΜΟΣ  
ΛΕΙΤΟΥΡΓΙΑΣ  
ΠΡΟΤΥΠΟΥ ΕΠΑ.Λ.  
ΑΜΦΙΣΣΑΣ



ΝΟΕΜΒΡΙΟΣ 2023

## ΤΑΥΤΟΤΗΤΑ ΤΟΥ ΣΧΟΛΕΙΟΥ

	ΠΡΟΤΥΠΟ ΕΠΑ.Λ. ΑΜΦΙΣΣΑΣ
Δ.Δ.Ε. ΦΩΚΙΔΑΣ	
Κωδικός σχολείου Υ.ΠΑΙ.Θ.Α. : 4848000	
Έδρα του σχολείου:	Λ. Σαλώνων 48, 33100 Άμφισσα
E-mail:	mail@epal-prot-amfiss.fok.sch.gr
Δικτυακός τόπος:	<a href="https://blogs.sch.gr/epal-amfiss/">https://blogs.sch.gr/epal-amfiss/</a>
Διευθύντρια σχολικής μονάδας:	Αγάπη Γιάγκα κλ. ΠΕ 87.02 Νοσηλευτών

## Εισαγωγή

Ο Εσωτερικός Κανονισμός Λειτουργίας του Σχολείου (άρθρο 37, Ν.4692/2020) βασίζεται σε όσα προβλέπονται από την πολιτεία για την εκπαίδευση και τη λειτουργία των δημόσιων και ιδιωτικών Σχολείων και βασίζεται στις αποδεκτές παιδαγωγικές αρχές, λαμβάνοντας υπόψη τις ιδιαίτερες

συνθήκες λειτουργίας του Σχολείου και τα χαρακτηριστικά της τοπικής σχολικής και ευρύτερης κοινότητας. Η συμμετοχή οποιουδήποτε ατόμου στη σχολική ζωή σημαίνει αυτόματα την ανεπιφύλακτη αποδοχή και σχολαστική τήρηση του σχολικού κανονισμού, στο σύνολό του.

Ο Εσωτερικός Κανονισμός Λειτουργίας συντάχθηκε ύστερα από εισήγηση της Διευθύντριας του Σχολείου, με τη συμμετοχή όλων των μελών του Συλλόγου Διδασκόντων/ουσών, του δεκαπενταμελούς μαθητικού συμβουλίου του Σχολείου, έχει εγκριθεί από τη Συντονίστρια Εκπαιδευτικού Έργου που έχει την παιδαγωγική ευθύνη του Σχολείου μας, καθώς και από τον Διευθυντή Εκπαίδευσης (άρθρο 37, Ν.4692/2020). Ο Εσωτερικός Κανονισμός Λειτουργίας με την έναρξη του σχολικού έτους κοινοποιείται σε όλους του γονείς/κηδεμόνες και αναρτάται στον ιστότοπο του Σχολείου. Μια συνοπτική μορφή του διανέμεται και συζητείται διεξοδικά με όλους τους/τις μαθητές/ριες του Σχολείου. Η ακριβής τήρησή του αποτελεί ευθύνη και υποχρέωση της διεύθυνσης του Σχολείου, των εκπαιδευτικών, των μαθητών και των γονέων/ κηδεμόνων. Ο Κανονισμός επικαιροποιείται σε τακτά χρονικά διαστήματα, μέσω της προβλεπόμενης από τον νόμο συμμετοχικής διαδικασίας όλων των μελών της σχολικής κοινότητας, έτσι ώστε να συμπεριλαμβάνει νέες νομοθετικές ρυθμίσεις, να ανταποκρίνεται στις αλλαγές των συνθηκών λειτουργίας του Σχολείου και τις, κατά καιρούς, αποφάσεις των αρμόδιων συλλογικών οργάνων του.

## Βασικές αρχές και στόχοι του Εσωτερικού Κανονισμού Λειτουργίας

Το Σχολείο αποτελεί μια δημοκρατικά οργανωμένη κοινότητα που διασφαλίζει τη συνεργασία των μελών του χωρίς εντάσεις και συγκρούσεις αλλά με αμοιβαίο σεβασμό και αποδοχή της προσωπικότητας κάθε μέλους της σχολικής κοινότητας. Ο Κανονισμός, περιλαμβάνει όρους και κανόνες, κατανομή αρμοδιοτήτων και ευθυνών, δικαιωμάτων και υποχρεώσεων, για όλα τα μέλη της σχολικής κοινότητας, οι οποίοι αφενός εμπεδώνουν τη δημοκρατική λειτουργία του σχολείου και αφετέρου διαμορφώνουν ένα παιδαγωγικό και διδακτικό κλίμα που διευκολύνει την απρόσκοπτη, μεθοδική και αποτελεσματική λειτουργία του. Μέσω των συμφωνημένων όρων και κανόνων του Κανονισμού του Σχολείου επιδιώκεται: Η εξασφάλιση της σωματικής και συναισθηματικής ασφάλειας όλων των μελών της σχολικής κοινότητας. Η διαμόρφωση προσωπικοτήτων που λειτουργούν υπεύθυνα, σέβονται τις ελευθερίες των άλλων και συνεργάζονται αρμονικά μεταξύ τους. Η θεμελίωση ενός πλαισίου που υποστηρίζει το εκπαιδευτικό έργο και την απρόσκοπτη συμμετοχή όλων στην εκπαιδευτική διαδικασία. Η διαμόρφωση κλίματος που στηρίζει την ολόπλευρη ανάπτυξη της προσωπικότητας του/της κάθε μαθητή/ριας, αλλά και όλων των μελών της σχολικής κοινότητας. Η δημιουργία εύρυθμων, ευχάριστων και αποδοτικών συνθηκών διδασκαλίας, μάθησης και εργασίας.

## Άρθρο 1ο

### Βασικές Αρχές Λειτουργίας Π. ΕΠΑ.Λ. Άμφισσας

Το Πρότυπο ΕΠΑ. Λ. Άμφισσας είναι ένας οργανισμός μάθησης που αποτελείται από τους/τις/τα μαθητές/τριες/τά, τους γονείς και κηδεμόνες, τους/τις εκπαιδευτικούς, τον/την ψυχολόγο, το βοηθητικό προσωπικό και τους/τις εκπροσώπους του Δήμου Δελφών. Ο Εσωτερικός Κανονισμός συντάχθηκε με βάση το ΦΕΚ 491/τ.Β΄/09/02/2021, συν δημιουργήθηκε από όλα τα μέλη του και βασίζεται στην ισχύουσα νομοθεσία και στις σύγχρονες παιδαγωγικές και διδακτικές αρχές. Η τήρηση του από τους/τις/τα

μαθητές/ριες/τά, τους/τις εκπαιδευτικούς και τους γονείς/κηδεμόνες με αμοιβαίο σεβασμό στον διακριτό θεσμικό ρόλο τους, ώστε να έχει πληρότητα, γενική αποδοχή και εφαρμογή, αποτελεί προϋπόθεση της εύρυθμης λειτουργίας του Σχολείου.

Όλα τα μέλη της σχολικής κοινότητας του Πρότυπου ΕΠΑ.Λ. Άμφισσας συνεργάζονται αρμονικά σε ήρεμο, ασφαλές και δημιουργικό περιβάλλον, τηρούν τη νομοθεσία και σέβονται τις αρχές της δημοκρατίας, τα δικαιώματα των παιδιών και την οικουμενική διακήρυξη των δικαιωμάτων του ανθρώπου. Οφείλουν να επιδεικνύουν σεβασμό σε άτομα με διαφορετική φυλή, χρώμα, εθνική ή εθνοτική καταγωγή, γενεαλογική καταβολή, θρησκευτική ή άλλη πεποίθηση, σε άτομα με αναπηρία ή χρόνια πάθηση, διαφορετικής ηλικίας άτομα, διαφορετικής οικογενειακής κοινωνικής κατάστασης, διαφορετικού σεξουαλικού προσανατολισμού, διαφορετικής ταυτότητας ή χαρακτηριστικών φύλου. Για τα άτομα με ειδικές μαθησιακές ανάγκες τα μέλη του Π. ΕΠΑ. Λ. Άμφισσας οφείλουν να σέβονται απολύτως τη διακήρυξη της Σαλαμάνκα και να κάνουν πράξη τις αρχές της συμπερίληψης στην εκπαιδευτική διαδικασία.

“ΟΛΟΙ ΙΣΟΙ ΟΛΟΙ ΔΙΑΦΟΡΕΤΙΚΟΙ” : αποτελεί τη βασική αρχή λειτουργίας του σχολείου με σκοπό τη δημιουργία ενός ειρηνικού κλίματος μάθησης, δημιουργίας, αλληλεγγύης και διαρκούς βελτίωσης όλων των μελών του έτσι ώστε να ωφελούνται όλοι συμπεριλαμβανομένης και της ευρύτερης κοινωνίας που το περιλαμβάνει. Ο ανθρωπισμός, η ανιδιοτελής προσφορά στο συνάνθρωπο και ο εθελοντισμός αποτελούν ύψιστες αξίες που τα μέλη της σχολικής κοινότητας του Πρότυπου ΕΠΑ.Λ. Άμφισσας προωθούν και υπηρετούν.

Ειδικότερα ως Πρότυπο Επαγγελματικό Λύκειο, το σχολείο μας σκοπό έχει την παροχή υψηλής ποιότητας επαγγελματικής εκπαίδευσης στους/στις μαθητές/τριες ούτως ώστε να είναι άρτια προετοιμασμένοι για μία επιτυχημένη επαγγελματική σταδιοδρομία στον Τομέα και την ειδικότητα που έχουν επιλέξει.

## Άρθρο 2ο

Λειτουργία του Σχολείου

### II. Προσέλευση στο σχολείο

Οι μαθητές και οι εκπαιδευτικοί προσέρχονται στο σχολείο πριν από την έναρξη των μαθημάτων. Το πρώτο κουδούνι χτυπάει 8.10 π.μ. Είναι πολύ σημαντικό όλοι/ες να παρευρίσκονται στην πρωινή συγκέντρωση γιατί γίνονται πολύ σημαντικές ανακοινώσεις. Η χριστιανική προσευχή γίνεται από όποιον/α μαθητή/τρια επιθυμεί και κατά τη διάρκειά της όλοι/ες δείχνουν τον απαραίτητο σεβασμό.

Μετά την πρωινή συγκέντρωση η εξώπορτα του σχολείου κλείνει για λόγους ασφαλείας. Όσοι προσέρχονται με καθυστέρηση, για να μην δημιουργείται αναστάτωση στη διδακτική/μαθησιακή διαδικασία, παρουσιάζονται πρώτα στο γραφείο της Διεύθυνσης. Κατόπιν, παραμένουν σε κατάλληλο χώρο του Σχολείου υπό την εποπτεία εκπαιδευτικού και εισέρχονται στην τάξη τους μετά την ολοκλήρωση της τρέχουσας διδακτικής ώρας.

### III. Παραμονή στο σχολείο

Οι μαθητές πρέπει να εισέρχονται στην τάξη αμέσως μόλις χτυπήσει το κουδούνι.

Οι θέσεις των μαθητών μέσα στην αίθουσα διδασκαλίας καθορίζονται σε συνεργασία με τον υπεύθυνο καθηγητή του τμήματος και δημιουργείται ένα πλάνο θέσεων που παραμένει στην έδρα. Αλλαγή θέσης επιτρέπεται μετά από συνεννόηση με τον διδάσκοντα καθηγητή.

Δεν επιτρέπεται η κατανάλωση φαγητού, καφέ και αναψυκτικού στην αίθουσα διδασκαλίας. Επιτρέπεται η κατανάλωση νερού.

### IV. Αποχώρηση από το σχολείο

Οι μαθητές/ριες σε καμία περίπτωση δεν φεύγουν από το Σχολείο πριν τη λήξη των μαθημάτων χωρίς άδεια. Αν παρουσιαστεί ανάγκη έκτακτης αποχώρησης κατά τη διάρκεια του σχολικού ωραρίου (π.χ. ασθένεια), ενημερώνει ο/η γονέας/κηδεμόνας τη Διεύθυνση του Σχολείου και το παιδί μπορεί να αποχωρήσει με έγγραφη άδεια.

### V. Ωρολόγιο Πρόγραμμα του Σχολείου

Το Σχολείο μας εφαρμόζει το Ωρολόγιο Πρόγραμμα, όπως αυτό ορίζεται από τις εγκυκλίους του ΥΠΑΙΘΑ. Οι γονείς/κηδεμόνες ενημερώνονται έγκαιρα για προγραμματισμένες ή έκτακτες (γνωστές όμως εκ των προτέρων) αλλαγές που προκύπτουν στο Ωρολόγιο Πρόγραμμα, κατά της διάρκεια του σχολικού έτους, όπως επίσης και αλλαγές που σχετίζονται με αλλαγή διδασκόντων/ουσών ως προς τα γνωστικά αντικείμενα. Οι ώρες διδασκαλίας και τα διαλείμματα έχουν την εξής διάρκεια:

**1η ώρα: 08:10 – 08:55**

**2η ώρα: 09:05 – 09:45**

**3η ώρα: 09:55 – 10:35**

**4η ώρα: 10:45 – 11:25**

**5η ώρα: 11:35 – 12:15**

**6η ώρα: 12:25 – 13:05**

**7η ώρα: 13:15 – 13:55**

## VI. Απουσίες μαθητών

Οι γονείς/κηδεμόνες ενημερώνονται από τον/την εκπαιδευτικό υπεύθυνο τάξης για τις απουσίες των παιδιών τους με γραπτό μήνυμα ηλεκτρονικού ταχυδρομείου όταν οι απουσίες ξεπερνούν τις τριάντα.

## VII. Διαδικασίες ενημέρωσης μαθητών, γονέων και κηδεμόνων

Η ενημέρωση μαθητών, γονέων και κηδεμόνων γίνεται μέσω των ακόλουθων τρόπων:

- Ιστοσελίδας του Σχολείου [Πρότυπο Επαγγελματικό Λύκειο Άμφισσας | Το επίσημο ιστολόγιο του Πρότυπου ΕΠΑ.Λ. Άμφισσας \(sch.gr\)](#)
- Ενημερωτικών σημειωμάτων ή/και βεβαιώσεων για την πραγματοποίηση εκπαιδευτικών εκδρομών, για την παρακολούθηση εκπαιδευτικών θεαμάτων κ.λπ.
- Τηλεφωνικά, σε έκτακτες περιπτώσεις.
- Μέσω της επίσκεψής τους στο σχολείο κάθε Τετάρτη στο ωράριο του σχολείου ή άλλη ημέρα έπειτα από συνεννόηση και μέσω ηλεκτρονικού ταχυδρομείου .

## Άρθρο 3ο

Σχολική και Κοινωνική Ζωή

### I. Φοίτηση:

Η φοίτηση των μαθητών/ριών, σύμφωνα με την ισχύουσα νομοθεσία, είναι καθήκον και υποχρέωση τους. Η συμμετοχή τους οφείλει να είναι τακτική, ενεργός και συστηματική. Η ελλιπής φοίτησή τους, και μάλιστα χωρίς σοβαρό λόγο, δυσχεραίνει τόσο το σχολικό έργο όσο και την πρόοδό τους.

### II. Σχολικοί χώροι και έγγραφα

Η συνεργασία όλων είναι απαραίτητη, για να διατηρηθεί ένα καθαρό και ευχάριστο σχολικό περιβάλλον, κατάλληλο για μάθηση. Για την επιτυχία αυτού του σκοπού οι μαθητές:

§ Το απουσιολόγιο αποτελεί επίσημο έγγραφο , ορίζεται απουσιολόγος για κάθε τμήμα και στο τέλος του ωρολογίου προγράμματος γίνεται έλεγχος αν βρίσκεται στη θέση του από τη Διοίκηση ή τον/την εφημερεύοντα καθηγητή/τρια.

§ Σέβονται την κινητή και ακίνητη περιουσία του Σχολείου καθώς και το φυσικό περιβάλλον της αυλής του Σχολείου.

§ Δεν ρυπαίνουν τον σχολικό χώρο, δεν γράφουν σε θρανία και τοίχους, χρησιμοποιούν τα καλάθια απορριμμάτων.

§ Διατηρούν το θρανίο τους καθαρό, σε άριστη κατάσταση.

Επισημαίνεται ότι, μαθητής που προκαλεί φθορά στην περιουσία του Σχολείου, ελέγχεται για τη συμπεριφορά αυτή και η δαπάνη αποκατάστασης βαρύνει τον ίδιο ή τον κηδεμόνα .

### **III. Διάλειμμα**

Κατά τη διάρκεια του διαλείμματος οι μαθητές/ριες οφείλουν να βγαίνουν στον αύλειο χώρο, ώστε να αποφεύγεται ο συνωστισμός στις αίθουσες διδασκαλίας και στους διαδρόμους και να μειώνεται η πιθανότητα ατυχημάτων.

Με την ολοκλήρωση κάθε διδακτικής ώρας, ο/η εκπαιδευτικός εξέρχεται τελευταίος/α, αφού κλειδώσει την αίθουσα.

Το διάλειμμα είναι χρόνος ανάπτυξης κοινωνικών σχέσεων αλλά και χρόνος ικανοποίησης σωματικών αναγκών (φαγητό, νερό, τουαλέτα). Οι μαθητές/ριες αλληλεπιδρούν, παίζουν αρμονικά και για οποιοδήποτε πρόβλημα ή δυσκολία αντιμετωπίζουν, απευθύνονται στον εφημερεύοντα εκπαιδευτικό που βρίσκεται εκεί.

### **IV. Εμφάνιση**

Η εμφάνιση των μαθητών/τριών οφείλει να χαρακτηρίζεται από ευπρέπεια. Θα πρέπει να αποφεύγονται φαινόμενα επίδειξης· οι υπερβολές δεν συνάδουν με τη μαθητική ιδιότητα.

## **V. Συμπεριφορά - Δικαιώματα – Υποχρεώσεις**

### **Η Διευθύντρια**

· Είναι είναι υποχρεωμένη να σέβεται και να τηρεί τη νομοθεσία. Έχει καθήκοντα και οι υποχρεώσεις σύμφωνα με το άρθρο 27-32, κεφ. Δ , [ΦΕΚ 1340/2002 - Φ.353.1/324/105657/Δ1/2002](#)

### **Οι εκπαιδευτικοί**

Οι εκπαιδευτικοί επιτελούν έργο υψηλής κοινωνικής ευθύνης. Στο έργο τους περιλαμβάνεται η εκπαίδευση –διδασκαλία, μάθηση και διαπαιδαγώγηση των μαθητών. Έχουν καθήκοντα και υποχρεώσεις σύμφωνα με τη νομοθεσία και ειδικότερα το κεφάλαιο Ε, [ΦΕΚ 1340/2002 - Φ.353.1/324/105657/Δ1/2002](#)

## Οι μαθητές/μαθήτριες

Η συμπεριφορά των μαθητών/τριών πρέπει να διέπεται από δημοκρατικό ήθος, σεβασμό στο εκπαιδευτικό, διοικητικό και βοηθητικό προσωπικό, στους/στις συμμαθητές/τριές τους, στη σχολική περιουσία, καθώς και στην δική τους προσωπικότητα. Κάθε είδος βίας, λεκτικής, σωματικής, ψυχολογικής ή άλλης μορφής δεν είναι αποδεκτή. Οι μαθητές θα πρέπει να:

- Αποδίδουν σεβασμό, με τα λόγια και τις πράξεις τους, προς κάθε μέλος της σχολικής κοινότητας.
- Αποδέχονται πως κάθε μάθημα έχει τη δική του ιδιαίτερη παιδευτική αξία και αποδίδουν στο καθένα την απαιτούμενη προσοχή.
- Υποστηρίζουν και διεκδικούν τη δημοκρατική συμμετοχή τους στις διαδικασίες λήψης αποφάσεων στο πλαίσιο των αρμοδιοτήτων που τους δίνει η νομοθεσία, συμβάλλοντας στην εφαρμογή αυτών των αποφάσεων.
- Συμμετέχουν στην πρωινή προσευχή, στις παρελάσεις, εκπαιδευτικές επισκέψεις, σε προγράμματα Erasmus, περιβαλλοντικά κ.ά και στις δραστηριότητες του σχολείου γενικότερα.
- Συμβάλλουν στην εμπέδωση ενός ήρεμου, θετικού, συνεργατικού, συμπεριληπτικού, εποικοδομητικού σχολικού κλίματος.
- Προσέχουν και διατηρούν καθαρούς όλους τους χώρους του Σχολείου.
- Η προστασία του σχολικού κτιρίου και της περιουσίας του είναι υπόθεση όλων. Αν προκαλέσουν κάποια βλάβη-ζημιά, αυτή πρέπει να αποκατασταθεί από τον/την υπαίτιο/α.
- Επιδιώκουν και συμβάλλουν στην υιοθέτηση αειφορικών πρακτικών, όπως η εξοικονόμηση ενέργειας, η ανακύκλωση υλικών και η συνετή χρήση των εκπαιδευτικών μέσων.
- Προσπαθούν να λύνουν τις αντιθέσεις ή διαφωνίες με διάλογο, ακολουθώντας διαδοχικά τα παρακάτω βήματα:
  1. Συζητούν άμεσα και ειρηνικά με αυτόν που έχουν τη διαφορά.
  2. Απευθύνονται στον υπεύθυνο εκπαιδευτικό τμήματος ή στην Σύμβουλο Σχολικής Ζωής.
  3. Απευθύνονται στη Διευθύντρια.
- Σε περιπτώσεις που γίνονται αποδέκτες ή παρατηρητές βίαιης λεκτικής, ψυχολογικής ή και σωματικής συμπεριφοράς, αντιδρούν άμεσα και ακολουθούν τα παραπάνω βήματα.



- Κατά τη διάρκεια των μαθημάτων τηρούν τους κανόνες της τάξης. Συμμετέχουν ενεργά στην καθημερινή παιδευτική διδακτική διαδικασία και δεν παρακωλύουν το μάθημα, σεβόμενοι το δικαίωμα των συμμαθητών/ριών για μάθηση.
- Απευθύνονται στους/στις καθηγητές/ριες και στη Διεύθυνση του Σχολείου και ζητούν τη βοήθειά τους, για κάθε πρόβλημα που τους απασχολεί και τους δημιουργεί εμπόδιο στην ήρεμη, αποδοτική σχολική ζωή και πρόοδό τους.
- Όταν υπάρχει ανάγκη, μπορούν να επικοινωνούν με τους γονείς τους, μέσω των τηλεφώνων του Σχολείου, αφού ζητήσουν άδεια.
- Στις σχολικές εκδηλώσεις και γιορτές αλλά και στις διδακτικές επισκέψεις εκτός Σχολείου ακολουθούν τους συνοδούς εκπαιδευτικούς και συμπεριφέρονται με ευγένεια και ευπρέπεια.
- Τα σχολικό βιβλίο είναι πνευματικό δημιούργημα, παρέχεται δωρεάν από την πολιτεία και δεν πρέπει να καταστρέφεται.

## VI. Άλλα θέματα

Επισημαίνεται ότι:

- Οι μαθητές/τριες δεν επιτρέπεται να έχουν στην κατοχή τους κινητά τηλέφωνα και οποιαδήποτε άλλη ηλεκτρονική συσκευή ή παιχνίδι που διαθέτει σύστημα επεξεργασίας εικόνας και ήχου εντός του σχολικού χώρου. Ο ανάλογος εξοπλισμός που τους διαθέτει το σχολείο στο οποίο φοιτούν, χρησιμοποιείται κατά την διάρκεια της διδακτικής πράξης και της εκπαιδευτικής διαδικασίας γενικότερα και μόνο υπό την εποπτεία/επίβλεψη του/της εκπαιδευτικού.
- Οι εκπαιδευτικοί εκτός από τις διαθέσιμες από το σχολείο ηλεκτρονικές συσκευές (Η/Υ, laptops, tablets, διαδραστικούς πίνακες κ.τ.λ.), δύνανται να χρησιμοποιήσουν και το δικό τους προσωπικό ηλεκτρονικό εξοπλισμό, τηρώντας τους κανόνες ασφαλείας και προσωπικών δεδομένων των μαθητών/τριών.
- Το κάπνισμα, το άτμισμα, η λήψη αλκοόλ και η χρήση άλλων εξαρτησιογόνων ουσιών είναι καταστροφικές για την πνευματική και τη σωματική υγεία των μαθητών. Για τον λόγο αυτό δεν είναι αποδεκτά. Η παρέκκλιση από τους κανόνες αυτούς συνεπάγεται την άμεση αξιοποίηση αυστηρών παιδαγωγικών μέτρων.

## VII. Παιδαγωγικός έλεγχος

Η ανάπτυξη θετικού σχολικού κλίματος είναι ένας σημαντικός παράγοντας της διαδικασίας αντιμετώπισης της παραβατικότητας στον σχολικό χώρο. Τα χαρακτηριστικά του θετικού και υγιούς σχολικού κλίματος είναι τα ακόλουθα:

- προαγωγή ατμόσφαιρας αμοιβαίου σεβασμού, ενθάρρυνσης και υποστήριξης

- απαγόρευση της βίας
- δημιουργία προστατευτικού περιβάλλοντος που να αποτρέπει τον εκφοβισμό
- καλλιέργεια του σεβασμού της διαφορετικότητας
- προώθηση της συνεργατικής μάθησης
- σύνδεση του Σχολείου με την οικογενειακή ζωή
- προαγωγή της ισότητας και της συμμετοχής όλων.

Αρκετές όμως είναι οι περιπτώσεις που οι μαθητές/ριες προβαίνουν σε μη αποδεκτές συμπεριφορές σε σχέση με τον κανονισμό λειτουργίας. Τα θέματα μη αποδεκτής συμπεριφοράς των μαθητών/ριών στο Σχολείο αποτελούν αντικείμενο συνεργασίας των γονέων/κηδεμόνων με τον/την εκπαιδευτικό της τάξης, τη Σύμβουλο Σχολικής ζωής, τη Διευθύντρια της σχολικής μονάδας, τον Σύλλογο Διδασκόντων/ουσών και τη Συντονίστρια Εκπαιδευτικού Έργου, προκειμένου να υπάρξει η καλύτερη δυνατή παιδαγωγική αντιμετώπιση του θέματος. Σε κάθε περίπτωση και πριν από οποιαδήποτε απόφαση, λαμβάνεται υπόψη η βασική αρχή του σεβασμού της προσωπικότητας και των δικαιωμάτων του παιδιού. Οι σωματικές ποινές δεν επιτρέπονται.

Το Σχολείο, ως φορέας αγωγής, έχει καθήκον να λειτουργεί έτσι ώστε οι μαθητές/ριες να συνειδητοποιήσουν ότι κάθε πράξη τους έχει συνέπειες, να μάθουν να αναλαμβάνουν την ευθύνη των επιλογών τους και να γίνουν υπεύθυνοι πολίτες. Αν η συμπεριφορά του μαθητή και της μαθήτριας δεν εναρμονίζεται με την ιδιότητά του και αποκλίνει από την τήρηση του εσωτερικού κανονισμού του Σχολείου, τότε αντιμετωπίζει τον παιδαγωγικό έλεγχο, σύμφωνα με τις αρχές της ψυχολογίας και παιδαγωγικής που διέπουν την ηλικία του.

Τα θέματα παραβατικής συμπεριφοράς των μαθητών/ριών στο Σχολείο αντιμετωπίζονται με βάση την κείμενη νομοθεσία.

## **VIII. Σχολικές Δραστηριότητες**

Το Σχολείο οργανώνει μια σειρά δραστηριοτήτων, εντός και εκτός Σχολείου που στόχο έχουν τη σύνδεση σχολικής και κοινωνικής ζωής, και γι' αυτό είναι αναγκαίο να υπάρχει στην αρχή του σχολικού έτους σχεδιασμός που θα λαμβάνει υπόψη παιδαγωγικά κριτήρια. Μέσα από αυτές τις δραστηριότητες τα παιδιά εμπλουτίζουν τις ήδη υπάρχουσες γνώσεις, τις συνδέουν με την καθημερινή ζωή, αποκτούν δεξιότητες ζωής, ευαισθητοποιούνται σε διάφορα κοινωνικά θέματα, διευρύνουν τους ορίζοντες τους και κάνουν πράξη όσα μαθαίνουν στα Προγράμματα Σχολικών Δραστηριοτήτων και στα Εργαστήρια Δεξιοτήτων. Το Σχολείο επιδιώκει την ευαισθητοποίηση των γονέων/κηδεμόνων και τη συμμετοχή όλων των μαθητών/ριών στις επετειακές, μορφωτικές, πολιτιστικές, αθλητικές εκδηλώσεις.

## **ΙΧ. Άλλα θέματα**

Απώλεια χρημάτων ή αντικειμένων αξίας

Το Σχολείο δεν φέρει ευθύνη σε περίπτωση απώλειας χρημάτων ή αντικειμένων αξίας που οι μαθητές φέρουν τυχόν μαζί τους.

## **Άρθρο 4ο**

### **Επικοινωνία και Συνεργασία Γονέων/Κηδεμόνων-Σχολείου**

#### **I. Σημασία της επικοινωνίας και της συνεργασίας Σχολείου-οικογένειας**

Πολύ σημαντική παράμετρος της συνολικής λειτουργίας του Σχολείου και του κλίματος που δημιουργείται είναι η επικοινωνία και η εποικοδομητική συνεργασία με τους γονείς/κηδεμόνες των μαθητών/ριών και με τον Σύλλογο Γονέων. Η εμπιστοσύνη του παιδιού στο Σχολείο ενισχύεται από τη θετική στάση των γονέων/κηδεμόνων προς το Σχολείο και τον εκπαιδευτικό.

Οι γονείς/κηδεμόνες είναι σημαντικό να συνεργάζονται στενά με το Σχολείο, προκειμένου να παρακολουθούν την αγωγή και την επίδοση των παιδιών τους σε τακτική βάση, συμμετέχοντας στις ενημερωτικές συναντήσεις που οργανώνονται από το Σχολείο. Θεωρείται αυτονόητη η στενή συνεργασία και επικοινωνία των γονέων/κηδεμόνων με τους εκπαιδευτικούς και τον/τη Διευθυντή/ρια του Σχολείου στην επίλυση ζητημάτων που τυχόν προκύψουν.

#### **II. Σύλλογος Γονέων και Κηδεμόνων**

Οι γονείς/κηδεμόνες των μαθητών/ριών κάθε Σχολείου συγκροτούν τον Σύλλογο Γονέων/Κηδεμόνων, που φέρει την επωνυμία του Σχολείου και συμμετέχουν αυτοδικαίως σε αυτόν. Ο Σύλλογος Γονέων/Κηδεμόνων βρίσκεται σε άμεση συνεργασία με τον/τη Διευθυντή/ρια, τον Σύλλογο Διδασκόντων/ουσών του Σχολείου, αλλά και με τον/την Πρόεδρο της Σχολικής Επιτροπής του Δήμου.

#### **III. Σχολικό Συμβούλιο**

Το σχολικό Συμβούλιο αποτελείται από τη Διευθύντρια, τρεις εκπαιδευτικούς από το Σύλλογο Διδασκόντων/ουσών, έναν εκπρόσωπο του Συλλόγου Γονέων/Κηδεμόνων, έναν εκπρόσωπο της Τοπικής Αυτοδιοίκησης και έναν εκπρόσωπο των μαθητικών κοινοτήτων.

Έργο του Σχολικού Συμβουλίου είναι η εξασφάλιση της ομαλής λειτουργίας του Σχολείου με κάθε πρόσφορο τρόπο, η καθιέρωση τρόπων επικοινωνίας διδασκόντων/ουσών και οικογενειών των μαθητών και του σχολικού περιβάλλοντος.

### **III. Εκπρόσωποι του Δήμου**

Οι εκπρόσωποι του Δήμου είναι αρωγοί στη λειτουργία του σχολείου και οφείλουν να ανταποκρίνονται άμεσα στην κάλυψη των αναγκών που άπτονται της αρμοδιότητάς τους.

### **IV. Η σημασία της σύμπραξης όλων**

Ένα ανοιχτό, συνεργατικό, συμπεριληπτικό και δημοκρατικό Σχολείο έχει ανάγκη από τη σύμπραξη όλων –μαθητών/ριών, εκπαιδευτικών, Διευθύντριας, Συλλόγου Γονέων και Κηδεμόνων, Σχολικής Επιτροπής, Τοπικής Αυτοδιοίκησης–, για να επιτύχει στην αποστολή του.

## **Άρθρο 5ο**

### **Πολιτική του Σχολείου για την προστασία από πιθανούς κινδύνους**

#### **I. Αντιμετώπιση έκτακτων αναγκών**

Η Διευθύντρια του Σχολείου, στην αρχή του σχολικού έτους σε συνεργασία με τον Σύλλογο Διδασκόντων/ουσών του Σχολείου, προβαίνει σε όλες τις απαιτούμενες ενέργειες που προβλέπονται για την αντιμετώπιση των έκτακτων αναγκών εντός του σχολικού χώρου. Το σχέδιο αντιμετώπισης έκτακτων αναγκών είναι κοινό με το 1ο Εργαστηριακό Κέντρο.

Στις περιπτώσεις έκτακτης ανάγκης, κανένα παιδί δεν αποχωρεί από το Σχολείο μόνο του. Τα παιδιά παραδίδονται στους γονείς/κηδεμόνες τους. Όσον αφορά την προστασία από σεισμούς και φυσικά φαινόμενα, επικαιροποιείται τακτικά το Σχέδιο Μνημονίου Ενεργειών για τη Διαχείριση του Σεισμικού Κινδύνου του Σχολείου, με την υλοποίηση ασκήσεων ετοιμότητας κατά τη διάρκεια του σχολικού έτους. Επίσης, η Διευθύντρια ενημερώνει τους/τις μαθητές/τριες, καθώς και τους γονείς/κηδεμόνες, για τους βασικούς κανόνες και τρόπους αντίδρασης κατά την εκδήλωση των φαινομένων αυτών.

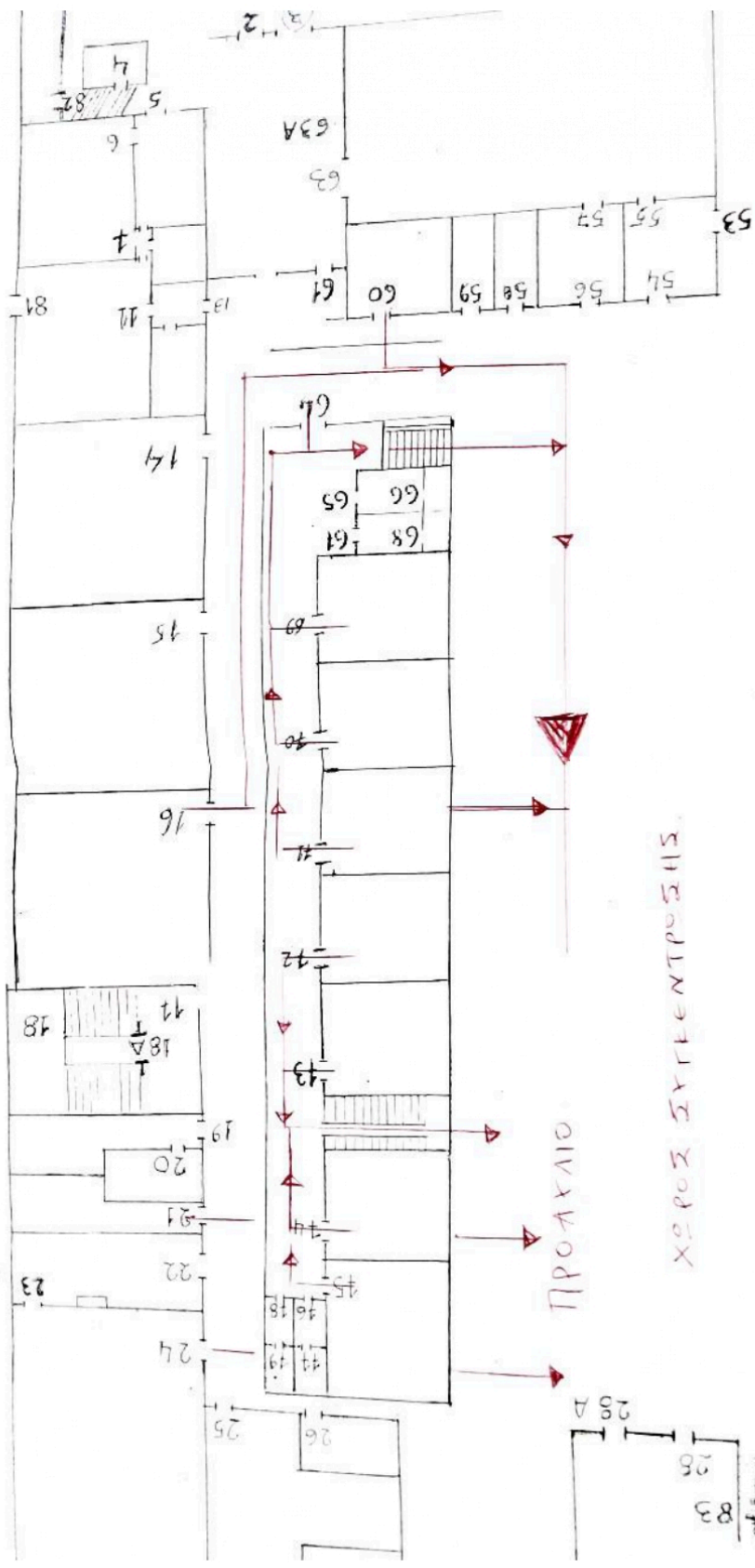
Τέλος, σε καταστάσεις πανδημίας ή ακραίων-επικίνδυνων φαινομένων οι εκπαιδευτικοί, μαθητές/μαθήτριες, γονείς/κηδεμόνες και η Διευθύντρια οφείλουν να συμμορφώνονται

και να ακολουθούν ρητά τις οδηγίες που εκδίδουν οι εκάστοτε αρμόδιοι φορείς/υπηρεσίες: π.χ. ΕΟΔΥ, ΥΠΑΙΘΑ, Υπουργείο Πολιτικής Προστασίας, κ.λ.π. για την εύρυθμη λειτουργία της σχολικής μονάδας και την ασφάλεια των μελών της.

Σε περίπτωση κατάληψης του σχολείου από μαθητές/τριες συνεδριάζει το σχολικό συμβούλιο εκτάκτως με σκοπό την άμεση λύση της. Μέχρι να επαναλειτουργήσει φυσιολογικά το σχολείο εφαρμόζεται τηλεεκπαίδευση όπως προβλέπει η νομοθεσία.

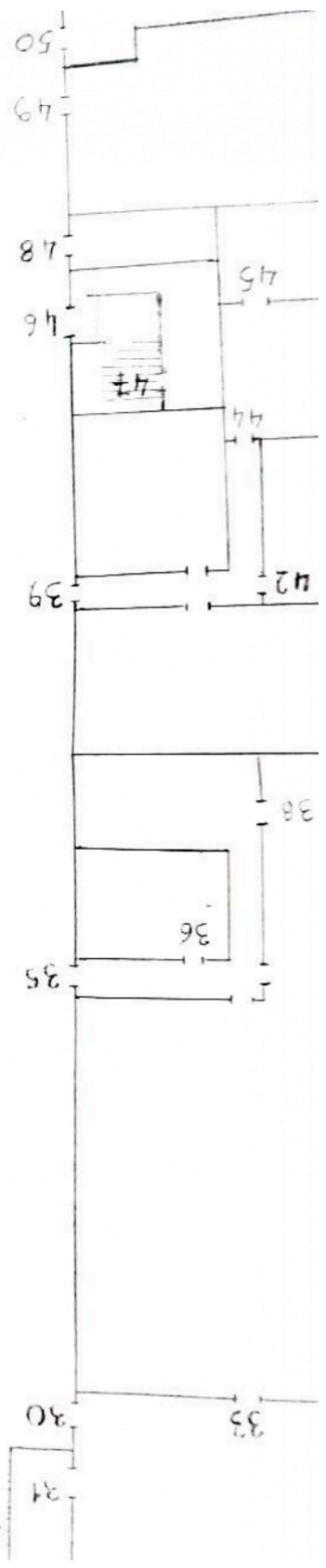
## **II. Χώρος συγκέντρωσης σε περίπτωση ανάγκης**

Σε περίπτωση σεισμού μόλις τελειώσει ο σεισμός σύμφωνα με τους κανόνες ασφαλείας όλοι/ες εξέρχονται από το κτίριο και συγκεντρώνονται στο προαύλιο ως εξής:



ΠΡΟΑΧΛΙΟ

ΧΩΡΟΣ ΣΥΓΓΕΝΤΡΩΣΗΣ



### III. Ειδικό σχέδιο αποχώρησης λόγω έκτακτων συνθηκών

Σε περίπτωση έκτακτης ανάγκης, για την ασφάλεια των παιδιών έχει καταρτιστεί σχέδιο διαφυγής και προς τούτο πραγματοποιούνται τακτικά ασκήσεις ετοιμότητας.

Η εκκένωση του κτιρίου θα γίνει από την καγκελόπορτα του Εργαστηριακού Κέντρου και ο χώρος συγκέντρωσης θα είναι το πάρκο Ελιάς.

## Άρθρο 6ο

### Εσωτερικός Κανονισμός Λειτουργίας- Διαδικασίες διασφάλισης της εφαρμογής του

Ο κοινά συμφωνημένος Κανονισμός βασίζεται στην ισχύουσα νομοθεσία και στις σύγχρονες παιδαγωγικές και διδακτικές αρχές. Η τήρηση του από τους/τις μαθητές/ριες, τους εκπαιδευτικούς και τους γονείς/κηδεμόνες με αμοιβαίο σεβασμό στον διακριτό θεσμικό ρόλο τους, ώστε να έχει πληρότητα, γενική αποδοχή και εφαρμογή, αποτελεί προϋπόθεση της εύρυθμης λειτουργίας του Σχολείου. Είναι το θεμέλιο πάνω στο οποίο μπορεί το Σχολείο να οικοδομήσει για να πετύχει τους στόχους και το όραμά του.

Θέματα που ανακύπτουν και δεν προβλέπονται από τον Κανονισμό, αντιμετωπίζονται κατά περίπτωση από τη Διευθύντρια και τον Σύλλογο Διδασκόντων/ουσών, σύμφωνα με τις αρχές της παιδαγωγικής επιστήμης και την εκπαιδευτική νομοθεσία, σε πνεύμα συνεργασίας με όλα τα μέλη της σχολικής κοινότητας.

Ο κανονισμός κοινοποιείται σε όλους τους γονείς/κηδεμόνες των μαθητών/ριών προς ενημέρωσή τους.

