

**Κοινά τμήματα με το 2<sup>ο</sup> Ε.Π.**

**Κοινά τμήματα με το 4<sup>ο</sup> Ε.Π.**



## Η Γεωπονική Επιστήμη:

- των φυτών μεγάλης καλλιέργειας και οικολογίας,
- των οπωροκηπευτικών και της αμπέλου,
- της φυτοπροστασίας,
- της ζωικής παραγωγής,
- της αγροτικής οικονομίας,
- των εγγείων βελτιώσεων, της εδαφολογίας και της γεωργικής μηχανικής,
- της επιστήμης και τεχνολογίας τροφίμων αλλά και της γεωργικής βιοτεχνολογίας και
- των εφαρμογών της πληροφορικής στη γεωργία.

Γεωτεχνικοί ειδικοί:

Γεωπόνοι,

Δασολόγοι,

Κτηνίατροι,

Γεωλόγοι,

Ιχθυολόγοι κ.λπ.



Ο Γεωπόνος:

σχεδιάζει, συμβουλεύει και εφαρμόζει μελέτες και προγράμματα γεωργικής και κτηνοτροφικής ανάπτυξης με στόχο την αύξηση της παραγωγής και την ποιοτική βελτίωσή της.

Ο Γεωπόνος είναι σύμβουλος παραγωγής.

Διαπιστώνει διάφορες ασθένειες της παραγωγής ή των φυτών.

Δίνει πληροφορίες και συμβουλεύει για τη χρήση νέων υβριδίων και για την αγορά των κατάλληλων γεωργικών μηχανημάτων.

Επιπλέον, συμβουλεύει τους αγρότες για την εκτροφή, διατροφή και αναπαραγωγή των αγροτικών ζώων.



## Γεωπονικό Πανεπιστήμιο Αθηνών

### ΑΓΡΟΤΙΚΗΣ ΟΙΚΟΝΟΜΙΑΣ ΚΑΙ ΑΝΑΠΤΥΞΗΣ (ΑΘΗΝΑ) – ΓΕΩΠΟΝΙΚΟ ΠΑΝ. (3<sup>ο</sup> – 4<sup>ο</sup> Ε.Π.) (εισ.:76 – συντ. ΕΒΕ: 1,20)

Στόχος είναι η κατάρτιση επιστημόνων εξειδικευμένων για την επίλυση προβλημάτων που συνδέονται με την οικονομική, κοινωνική, πολιτική και περιβαλλοντική διάσταση της βιώσιμης ανάπτυξης της υπαίθρου.

Οι πτυχιούχοι του τμήματος έχουν επαγγελματικά δικαιώματα Γεωπόνου. **Δεν** εγγράφονται στο Οικονομικό Επιμελητήριο.

### ΑΞΙΟΠΟΙΗΣΗΣ ΦΥΣΙΚΩΝ ΠΟΡΩΝ ΚΑΙ ΓΕΩΡΓΙΚΗΣ ΜΗΧΑΝΙΚΗΣ (ΑΘΗΝΑ) – ΓΕΩΠΟΝΙΚΟ ΠΑΝ. (εισ.:146 – συντ. ΕΒΕ: 1,04)

**Αποστολή:** Ανάπτυξη μεθόδων και εργαλείων για τα εγγειοβελτιωτικά έργα στη γεωργία, η αειφόρος χρήση των φυσικών πόρων με ιδιαίτερη έμφαση στο έδαφος (γονιμότητα, αντιμετώπιση ερημοποίησης των γεωργικών γαιών), η διαχείριση των υδατικών πόρων και τις τεχνικές των αρδεύσεων (85% της ετήσιας κατανάλωση νερού στην Ελλάδα), οι γεωργικές κατασκευές (θερμοκήπια, στάβλοι), το γεωργικό – μηχανολογικό εξοπλισμό (γεωργικά μηχανήματα, αυτοματισμοί), οι εφαρμογές των ανανεώσιμων πηγών ενέργειας στη γεωργία και η προστασία – αξιοποίηση του γεωργικού περιβάλλοντος.

## Γεωπονικό Πανεπιστήμιο Αθηνών

### ΒΙΟΤΕΧΝΟΛΟΓΙΑΣ (ΑΘΗΝΑ) – ΓΕΩΠΟΝΙΚΟ ΠΑΝ. (εισ.:134– συντ. ΕΒΕ: 1,01)

Οι επαγγελματικές προοπτικές των αποφοίτων του τμήματος Γεωπονικής Βιοτεχνολογίας είναι βασικά αυτές του **Γεωπόνου**.

Οι απόφοιτοι να **στελεχώσουν** φορείς του ιδιωτικού και δημόσιου τομέα, εργαστήρια έρευνας, ανάπτυξης και ποιοτικού ελέγχου σε εταιρείες πρωτογενούς παραγωγής και βιοπροϊόντων, φαρμακευτικές και βιοτεχνολογικές εταιρείες, σε νοσοκομεία και μικροβιολογικά εργαστήρια.

### ΕΠΙΣΤΗΜΗΣ ΖΩΙΚΗΣ ΠΑΡΑΓΩΓΗΣ (ΑΘΗΝΑ) – ΓΕΩΠΟΝΙΚΟ ΠΑΝ. (εισ.:134– συντ. ΕΒΕ: 1,00)

**Αποστολή:** Η εφαρμογή των αρχών της Βιολογίας, της Τεχνολογίας και της οικονομίας για την παραγωγή, διαχείριση και διατήρηση των παραγωγικών ζώων και των υδρόβιων οργανισμών. Οι απόφοιτοι μπορούν να στελεχώσουν κτηνοτροφικές και ιχθυοτροφικές μονάδες, εργοστάσια παρασκευής ζωοτροφών, φαρμακευτικές εταιρείες, δημόσιες υπηρεσίες (υπουργείο Αγροτικής Ανάπτυξης και Τροφίμων, τράπεζες κ.λπ.), ερευνητικά κέντρα, εκπαίδευση, ελεύθεροι επαγγελματίες.

## Γεωπονικό Πανεπιστήμιο Αθήνας

### ΕΠΙΣΤΗΜΗΣ ΤΡΟΦΙΜΩΝ ΚΑΙ ΔΙΑΤΡΟΦΗΣ ΤΟΥ ΑΝΘΡΩΠΟΥ (ΑΘΗΝΑ) – ΓΕΩΠΟΝΙΚΟ ΠΑΝ. (εισ.:124– συντ. ΕΒΕ: 0,80)

**Αποστολή:** η ορθολογική αντιμετώπιση επιστημονικών και τεχνολογικών θεμάτων που αναφέρονται στον τομέα των τροφίμων.

Οι απόφοιτοι του Τμήματος μπορούν να απασχοληθούν ως Επιστήμονες και Τεχνολόγοι Τροφίμων στις Βιομηχανίες Επεξεργασίας, Μεταποίησης και Συντήρησης Τροφίμων, στους αγροτοβιομηχανικούς συνεταιρισμούς και στα διάφορα ερευνητικά κέντρα.

### ΕΠΙΣΤΗΜΗΣ ΦΥΤΙΚΗΣ ΠΑΡΑΓΩΓΗΣ (ΑΘΗΝΑ) – ΓΕΩΠΟΝΙΚΟ ΠΑΝ.

(εισ.:207– συντ. ΕΒΕ: 1,00)

**Αποστολή:** η ποιοτική και ποσοτική βελτίωση της φυτικής παραγωγής και αστικού πρασίνου και η απόκτηση της αντίστοιχης τεχνογνωσίας και τεχνολογίας.

Το πρόγραμμα περιλαμβάνει 4μηνη υποχρεωτική πρακτική άσκηση.

**Επαγγελματικά:** σε εταιρείες που εμπορεύονται γεωργικά εφόδια, σε συνεταιρισμούς, σε ερευνητικά ιδρύματα, σε συγκεκριμένες υπηρεσίες και οργανισμούς του Δημοσίου (ΕΛΓΑ, κέντρα πολλαπλασιαστικού υλικού κ.λπ.) εκπαίδευση, αυτοαπασχολούμενοι.

## ΓΕΩΠΟΝΙΑΣ -ΑΡΙΣΤΟΤΕΛΕΙΟ ΠΑΝ/ΜΙΟ ΘΕΣΣΑΛΟΝΙΚΗΣ (εισ.:247 – συντ. ΕΒΕ: 1,10)

Το τμήμα ασχολείται με την ανάδειξη επιστημόνων ικανών στο σχεδιασμό, στην κατάρτιση και την εφαρμογή μελετών και προγραμμάτων γεωργικής ανάπτυξης.

**Κατευθύνσεις:**

Αγροτικής Οικονομίας (ΑΟ)

Εγγείων Βελτιώσεων, Εδαφολογίας & Γεωργικής Μηχανικής (ΕΒ)

Επιστήμης και Τεχνολογίας Τροφίμων (ΕΤΤ)

Ζωικής Παραγωγής (ΖΠ)

Φυτικής Παραγωγής

Τομείς

Τομέας Οπωροκηπευτικών και Αμπέλου (ΟΠΑ)

Τομέας Φυτοπροστασίας (ΦΥ)

Τομέας Φυτών Μεγάλης Καλλιέργειας και Οικολογίας (ΦΜΚ)

Εργαστήριο Πληροφορικής στη Γεωργία



## ΑΓΡΟΤΙΚΗΣ ΑΝΑΠΤΥΞΗΣ (ΟΡΕΣΤΙΑΔΑ) – ΔΠΘ (εισ.:350 – συντ. ΕΒΕ: 0,80)

**Αποστολή** του Τμήματος Αγροτικής Ανάπτυξης είναι να καλλιεργεί και να προάγει την επιστήμη της Γεωπονίας με προσανατολισμό τις νέες τεχνολογικές εξελίξεις στην επιστήμη αυτή, τις εξελίξεις στους τομείς της οικονομικής και κοινωνικής ανάπτυξης και τις τεχνικές και κοινωνικές διαδικασίες **ανάπτυξης του αγροτικού χώρου και ιδιαίτερα των αγροτικών – ακριτικών περιοχών.**

## Νέο τμήμα: ΑΓΡΟΤΙΚΗΣ ΒΙΟΤΕΧΝΟΛΟΓΙΑΣ ΚΑΙ ΟΙΝΟΛΟΓΙΑΣ (ΔΡΑΜΑ) – ΔΙΠΑΕ- 5 έτη (εισ.:230 – συντ. ΕΒΕ: 0,80)

**Αποστολή:** έρευνα, μελέτη, η εφαρμογή της επιστήμης της βιοτεχνολογίας σε σύγχρονους και ειδικούς τομείς της οινολογίας, της αμπελουργίας και της τεχνολογίας των ποτών και το βιολογικό καθαρισμό των αποβλήτων.

Οι επαγγελματικές κατευθύνσεις των αποφοίτων είναι των Οινολόγων και τεχνολόγων ποτών.



8/7/2021

## ΓΕΩΠΟΝΙΑΣ, ΙΧΘΥΟΛΟΓΙΑΣ ΚΑΙ ΥΔΑΤΙΝΟΥ ΠΕΡΙΒΑΛΛΟΝΤΟΣ (ΒΟΛΟΣ) – ΠΑΝ.ΘΕΣΣΑΛΙΑΣ (εισ.:195 – συντ. ΕΒΕ: 0,90)

### Γεωπόνοι Ιχθυολόγοι

**Αποστολή:** στελέχωση της πρωτογενούς παραγωγής στη χώρα μας όσον αφορά στην επιστήμη της Ιχθυολογίας.

Οι πτυχιούχοι Γεωπόνοι Ιχθυολόγοι έχουν τα προσόντα και τις δυνατότητες ν' απασχοληθούν σε Δημόσιους Οργανισμούς, στον Ιδιωτικό Τομέα και σε Διεθνείς Οργανισμούς, (ΦΕΚ του προσοντολογίου (ΠΔ 347/2003) και στο ΦΕΚ για τα επαγγελματικά δικαιώματα του κλάδου των Γεωτεχνικών (ΠΔ 344/2000). **ΖΩΙΚΗΣ**

## ΓΕΩΠΟΝΙΑΣ, ΦΥΤΙΚΗΣ ΠΑΡΑΓΩΓΗΣ ΚΑΙ ΑΓΡΟΤΙΚΟΥ ΠΕΡΙΒΑΛΛΟΝΤΟΣ (ΒΟΛΟΣ) – ΠΑΝ.ΘΕΣΣΑΛΙΑΣ (εισ.:171 – συντ. ΕΒΕ: 0,90)

Οι Γεωπόνοι Φυτικής Παραγωγής **συμβάλλουν** αποφασιστικά και ουσιαστικά στην ποσοτική και ποιοτική βελτίωση της φυτικής παραγωγής, των κάθε είδους και φύσεως καλλιεργειών.



Νέα τμήματα:

ΓΕΩΠΟΝΙΑΣ (ΑΡΤΑ) – ΠΑΝ.ΙΩΑΝΝΙΝΩΝ (εισ.:215 – συντ. ΕΒΕ: 0,80)

ΓΕΩΠΟΝΙΑΣ (ΗΡΑΚΛΕΙΟ) – ΕΛΜΕΠΑ (εισ.:205– συντ. ΕΒΕ: 0,80)

ΓΕΩΠΟΝΙΑΣ (ΘΕΣΣΑΛΟΝΙΚΗ) – ΔΙΠΑΕ (εισ.:300 – συντ. ΕΒΕ: 0,90)

ΓΕΩΠΟΝΙΑΣ (ΚΑΛΑΜΑΤΑ) – ΠΑΝ.ΠΕΛ/ΝΗΣΟΥ (εισ.:230 – συντ. ΕΒΕ: 0,80)

ΓΕΩΠΟΝΙΑΣ (ΦΛΩΡΙΝΑ) – ΠΑΝ. ΔΥΤ. ΜΑΚ. (εισ.:350 – συντ. ΕΒΕ: 0,80)

ΕΠΙΣΤΗΜΗΣ ΦΥΤΙΚΗΣ ΠΑΡΑΓΩΓΗΣ (ΜΕΣΟΛΟΓΓΙ) – ΠΑΝ.ΠΑΤΡΩΝ  
(εισ.:300 – συντ. ΕΒΕ: 0,90)

**Κατευθύνσεις τμημάτων Γεωπονίας:**

Αγροτική Οικονομία και επιχειρηματικότητα

Επιστήμη Φυτικής – Ζωικής παραγωγής

Αξιοποίηση φυσικών πόρων

Φυτοπροστασία και Βιοτεχνολογικές εφαρμογές

**ΓΕΩΠΟΝΙΑΣ – ΑΓΡΟΤΕΧΝΟΛΟΓΙΑΣ (ΛΑΡΙΣΑ) – ΠΑΝ.ΘΕΣΣΑΛΙΑΣ ΓΕΩΠΟΝΙΑΣ**  
(εισ.:170 – συντ. ΕΒΕ: 0,80)

Δίνει έμφαση στην Αγροτεχνολογία, δηλαδή στις τεχνολογίες και στις ψηφιακές εφαρμογές για την ορθολογική διαχείριση και έλεγχο των φυσικών πόρων.

**Νέα τμήματα: (2<sup>ο</sup> – 3<sup>ο</sup>) Η διάρκεια των σπουδών είναι 5 έτη.  
ΕΠΙΣΤΗΜΗΣ ΚΑΙ ΤΕΧΝΟΛΟΓΙΑΣ ΤΡΟΦΙΜΩΝ (ΑΓΡΙΝΙΟ) – ΠΑΝ.ΠΑΤΡΩΝ**

**(εισ.: 125 ,συντ. ΕΒΕ: 1,00)**

**ΕΠΙΣΤΗΜΗΣ ΚΑΙ ΤΕΧΝΟΛΟΓΙΑΣ ΤΡΟΦΙΜΩΝ (ΑΙΓΑΛΕΩ) – ΠΔΑ**

**(εισ.: 100 συντ. ΕΒΕ: 1,10)**

**ΕΠΙΣΤΗΜΗΣ ΚΑΙ ΤΕΧΝΟΛΟΓΙΑΣ ΤΡΟΦΙΜΩΝ (ΑΡΓΟΣΤΟΛΙ) – ΙΟΝΙΟ ΠΑΝ/ΜΙΟ**

**(εισ.: 250 συντ. ΕΒΕ: 0,80)**

**ΕΠΙΣΤΗΜΗΣ ΚΑΙ ΤΕΧΝΟΛΟΓΙΑΣ ΤΡΟΦΙΜΩΝ (ΘΕΣΣΑΛΟΝΙΚΗ) – ΔΙΠΑΕ,**

**(εισ.: 125 συντ. ΕΒΕ: 1,00)**

**ΕΠΙΣΤΗΜΗΣ ΚΑΙ ΤΕΧΝΟΛΟΓΙΑΣ ΤΡΟΦΙΜΩΝ (ΚΑΛΑΜΑΤΑ) – ΠΑΝ.ΠΕΛ/ΝΗΣΟΥ**

**(εισ.: 160 συντ. ΕΒΕ: 0,80)**

Η τεχνολογία τροφίμων δίνει έμφαση σε τομείς, όπως η **μικροβιολογία** τροφίμων, η **χημεία**, και η **ανάλυση** τροφίμων, η **επεξεργασία**, **συντήρηση** και **συσκευασία** τροφίμων, η **διασφάλιση** ποιότητας, η **τεχνολογία** φυτικών και ζωικών προϊόντων τροφίμων κ.λπ.

**Επαγγελματικές κατευθύνσεις:**

- Στο δημόσιο τομέα υπάρχουν θεσμοθετημένες θέσεις απασχόλησης πτυχιούχων σε Υπουργεία, όπως Υγείας, Παιδείας, Εμπορίου, Αγροτικής Ανάπτυξης και Τροφίμων, στο γενικό Χημείο του Κράτους, στις Δημόσιες επιχειρήσεις ύδρευσης κ.λπ.
- Στην παραγωγή και ποιοτικό έλεγχο τροφίμων, σε βιομηχανίες και βιοτεχνίες τροφίμων
- Αυτοαπασχολούμενοι
- Σε βιολογικούς καθαρισμούς αποβλήτων τροφίμων

**Νέο Τμήμα: ΕΠΙΣΤΗΜΗΣ ΤΡΟΦΙΜΩΝ ΚΑΙ ΔΙΑΤΡΟΦΗΣ (ΚΑΡΔΙΤΣΑ) – ΠΑΝ.ΘΕΣΣΑΛΙΑΣ  
(5 έτη) (εισ.: 150 συντ. ΕΒΕ: 0,80)**

**ΕΠΙΣΤΗΜΗΣ ΤΡΟΦΙΜΩΝ ΚΑΙ ΔΙΑΤΡΟΦΗΣ (ΛΗΜΝΟΣ) – ΠΑΝ.ΑΙΓΑΙΟΥ ΕΠΙΣΤΗΜΗΣ  
Σχολή Περιβάλλοντος (4 έτη) (εισ.: 200 συντ. ΕΒΕ: 0,80)**

Το πρόγραμμα σπουδών καλύπτει:

- αφενός το γνωστικό αντικείμενο της **τεχνολογίας** παραγωγής, επεξεργασίας και συντήρησης, ποιοτικού ελέγχου, σχεδιασμού και βελτίωσης ποιότητας και ασφάλειας τροφίμων,
- αφετέρου το αντικείμενο της **διατροφής του ανθρώπου**, της ανάπτυξης βιολειτουργικών τροφίμων και της επίδρασης της διατροφής στην ανθρώπινη υγεία.

(2° – 3° Ε.Π.)

**ΕΠΙΣΤΗΜΩΝ ΟΙΝΟΥ, ΑΜΠΕΛΟΥ ΚΑΙ ΠΟΤΩΝ (ΑΙΓΑΛΕΩ) – ΠΔΑ**  
**(εισ.: 134 συντ. ΕΒΕ: 1,00)**

**Σκοπός** του προγράμματος σπουδών είναι να καλύψει στην Ελλάδα τα γνωστικά αντικείμενα των επιστημών και των κλάδων της **Οινολογίας, της Αμπελουργίας και της Τεχνολογίας Ποτών** στα πρότυπα των διεθνών ακαδημαϊκών πρακτικών.

Οινολόγοι και Τεχνολόγοι Ποτών:

- Παραγωγή, επεξεργασία, διασφάλιση της ποιότητας και καταλληλόλητας και ποιοτικός έλεγχος των αμπελοοινικών προϊόντων
- Οργάνωση αμπελοοινικών επιχειρήσεων, καθώς και επιχειρήσεων ζυθοποιίας και ποτοποιίας
- Ίδρυση και λειτουργία εργαστηρίων γευσιγνωσίας οίνων και ποτών, εργαστηρίων ανάλυσης ποτών
- Ασκούν καθήκοντα εμπειρογνώμονα
- Εκπόνηση και επίβλεψη μελετών και σχεδιασμός Βιομηχανιών οίνου, ζύθου και ποτών.



Νέο τμήμα – κοινό στο 3<sup>ο</sup> – 4<sup>ο</sup> Ε.Π.

ΑΓΡΟΤΙΚΗΣ ΑΝΑΠΤΥΞΗΣ, ΑΓΡΟΔΙΑΤΡΟΦΗΣ ΚΑΙ ΔΙΑΧΕΙΡΙΣΗΣ ΦΥΣΙΚΩΝ ΠΟΡΩΝ  
(ΨΑΧΝΑ ΕΥΒΟΙΑΣ) – ΕΚΠΑ

(εισ.: 80 συντ. ΕΒΕ: 0,80)

Όραμα του Τμήματος είναι να παρέχει στους φοιτητές του σύγχρονη και ανταγωνιστική γνώση για την ανάπτυξη του Αγροδιατροφικού Τομέα, με έμφαση στις νέες τεχνολογίες της Γεωργίας Ακριβείας, στην ανάπτυξη καινοτόμων προϊόντων αγροδιατροφής, βασισμένα στην αυθεντικότητα τους και την ανάδειξη του ευεργετικού τους πλούτου και με μειωμένο περιβαλλοντικό αποτύπωμα στα πλαίσια της Κυκλικής Οικονομίας.



**ΧΗΜΕΙΑΣ (ΑΘΗΝΑ) – ΕΚΠΑ (εισ.:105 – συντ. ΕΒΕ: 1,20)**

**ΧΗΜΕΙΑΣ (ΗΡΑΚΛΕΙΟ) – ΠΑΝ.ΚΡΗΤΗΣ(εισ.:143 – συντ. ΕΒΕ: 1,20)**

**ΧΗΜΕΙΑΣ (ΘΕΣΣΑΛΟΝΙΚΗ) – ΑΠΘ (εισ.:186 – συντ. ΕΒΕ: 0,80)**

**ΧΗΜΕΙΑΣ (ΙΩΑΝΝΙΝΑ) – ΠΑΝ.ΙΩΑΝΝΙΝΩΝ (εισ.:221 – συντ. ΕΒΕ: 0,80)**

**ΧΗΜΕΙΑΣ (ΠΑΤΡΑ) – ΠΑΝ.ΠΑΤΡΩΝ (εισ.:189 – συντ. ΕΒΕ: 0,80)**

**Νέο τμήμα: ΧΗΜΕΙΑΣ (ΚΑΒΑΛΑ) – ΔΙΠΑΕ (εισ.:200 – συντ. ΕΒΕ: 1,20)**

➤ Σκοπός των Τμημάτων είναι η κατάρτιση επιστημόνων ικανών να ασχοληθούν με τη μελέτη και την έρευνα της δομής, της σύνθεσης, και των μετασχηματισμών της οργανικής και ανόργανης ύλης.

**Επαγγελματικές δυνατότητες**

**Κατευθύνσεις/εξειδικεύσεις μεταπτυχιακών σπουδών)**

➤ Εκπαίδευση

➤ Δημόσιος τομέας (ποιοτικό έλεγχο των διαφόρων εισαγόμενων και εξαγόμενων προϊόντων)

➤ Βιομηχανικός τομέας (παραγωγή, τον ποιοτικό έλεγχο των πρώτων υλών και των τελικών προϊόντων)

**Φαρμακολογία**

➤ Φυσικοχημικοί – Πυρηνικοί Χημικοί

➤ Τομέας Υγείας.

➤ Ιδιωτικός εμπορικός τομέας (εισαγωγές και εξαγωγές χημικών)

Ο χημικός μπορεί να ιδρύσει ιδιωτικά εργαστήρια για αναλύσεις κάθε τύπου, όπως π.χ. εργαστήρια ελέγχου οίνων και τροφίμων.



# ΜΗΧΑΝΙΚΩΝ ΒΙΟΪΑΤΡΙΚΗΣ (ΑΙΓΑΛΕΩ) – ΠΔΑ (2<sup>ο</sup> – 3<sup>ο</sup> Ε.Π.)

(εισ.: 117συντ. ΕΒΕ: 0,80)

## 5ετές πρόγραμμα προπτυχιακών σπουδών

### Συνδυασμός της Πληροφορικής με τις Επιστήμες Υγείας.

Οι Μηχανικοί Βιοϊατρικής απασχολούνται κυρίως σε εταιρείες βιοϊατρικής τεχνολογίας, σε ιδιωτικές κλινικές, σε δημόσια νοσοκομεία, σε ερευνητικά κέντρα και σε εκπαιδευτικά ιδρύματα με αντικείμενα εργασίας που καλύπτουν τη **μελέτη, τη σχεδίαση, την κατασκευή, τον έλεγχο, τη συντήρηση και τη διακίνηση ιατροτεχνολογικών προϊόντων, επιστημονικών οργάνων και μηχανημάτων** καθώς και την **ανάπτυξη και χρήση λογισμικού** για κάθε είδος εφαρμογής στις **Βιοεπιστήμες** και τις **Επιστήμες Υγείας**.

Στους οργανισμούς των δημοσίων νοσοκομείων προβλέπονται θέσεις **Μηχανικών Βιοϊατρικής**, ενώ μεγάλη είναι η ζήτηση από εταιρείες **ιατροτεχνολογικού εξοπλισμού**.



Οι προπτυχιακές σπουδές περιλαμβάνουν μαθήματα: βιοϊατρικής οργανολογίας, ιατρικής φυσικής και βιοϊατρικής πληροφορικής, καθώς και μαθήματα υποδομής μηχανικών, όπως μηχανολογία, ηλεκτρολογία, ηλεκτρονική και προγραμματισμό.

Το πρόγραμμα σπουδών περιλαμβάνει επίσης μαθήματα ιατρικής, βιολογίας, χημείας, φυσικής, μαθηματικών, διοίκησης επιχειρήσεων και οικονομίας.



# ΠΛΗΡΟΦΟΡΙΚΗΣ ΜΕ ΕΦΑΡΜΟΓΕΣ ΣΤΗ ΒΙΟΪΑΤΡΙΚΗ (ΛΑΜΙΑ) – ΠΑΝ.ΘΕΣΣΑΛΙΑΣ (2<sup>ο</sup> – 3<sup>ο</sup> Ε.Π.)

(εισ.:207 – συντ. ΕΒΕ: 0,80)

Παρέχει στους φοιτητές γνώσεις Πληροφορικής αλλά και μία παράλληλη εξειδίκευση, που περιλαμβάνει την αξιοποίηση των Πληροφοριακών Συστημάτων στο χώρο της Υγείας, την ανάπτυξη λογισμικού για μεγάλες ιατρικές μονάδες, καθώς και την έρευνα στη Βιοϊατρική Τεχνολογία και Βιοπληροφορική.

Το προπτυχιακό πρόγραμμα σπουδών έχει ως πυρήνα τα μαθήματα της Πληροφορικής, της Βιολογίας, της Βιοχημείας και της Βιοπληροφορικής.



(2<sup>ο</sup> – 3<sup>ο</sup> Ε.Π.)

Νέα  
τμήματα

ΠΕΡΙΒΑΛΛΟΝΤΟΣ (ΛΑΡΙΣΑ) – ΠΑΝ.ΘΕΣΣΑΛΙΑΣ (εισ.: 130 συντ. ΕΒΕ: 0,80)

ΠΕΡΙΒΑΛΛΟΝΤΟΣ (ΜΥΤΙΛΗΝΗ) – ΠΑΝ.ΑΙΓΑΙΟΥ (εισ.: 170 συντ. ΕΒΕ: 0,80)

ΠΕΡΙΒΑΛΛΟΝΤΟΣ (ΖΑΚΥΝΘΟΣ) – ΙΟΝΙΟ ΠΑΝ/ΜΙΟ (εισ.: 180 συντ. ΕΒΕ: 0,80 )

**Σκοπός:** είναι η κατανόηση και ανάλυση του περιβάλλοντος και των περιβαλλοντικών προβλημάτων.

Το πρόγραμμα σπουδών ορίζεται από τις επιστήμες της Βιολογίας, της Οικολογίας, της Κοινωνιολογίας, της Περιβαλλοντικής Αγωγής, της Οικονομίας, της Περιβαλλοντικής Μηχανικής, του Δομημένου Περιβάλλοντος και της Πολεοδομίας.

# ΩΚΕΑΝΟΓΡΑΦΙΑΣ ΚΑΙ ΘΑΛΑΣΣΙΩΝ ΒΙΟΕΠΙΣΤΗΜΩΝ (ΜΥΤΙΛΗΝΗ) – ΠΑΝ.ΑΙΓΑΙΟΥ (2° – 3° Ε.Π.)

(εισ.: 128 συντ. ΕΒΕ: 0,80)

Το πρόγραμμα προπτυχιακών σπουδών διεξάγει έρευνα σε διεθνές επίπεδο σε διάφορους τομείς που σχετίζονται με το θαλάσσιο περιβάλλον, όπως η αλλαγή του κλίματος, η λειτουργία και η υγεία του οικοσυστήματος, η θαλάσσια βιοποικιλότητα και η διατήρηση, η αλιεία, η υδατοκαλλιέργεια και οι θαλάσσιοι πόροι γενικά, καθώς και προβλήματα παράκτιων ζωνών όπως παράκτια διάβρωση και ρύπανση.



**Καριέρα:**

**Θαλάσσια βιολογία**

**Φυσικοί ωκεανογράφοι**

**Υδατοκαλλιέργεια**

**Μηχανική ωκεανών**

**Οικονομικά, διαχείριση και άλλα συναφή πεδία**



# Βιοεπιστήμες

Η βιολογία είναι ένα μεγάλο γνωσιακό πεδίο, που αποτελείται από πολλούς κλάδους και ειδικότητες.

**ΒΙΟΛΟΓΙΑΣ (ΑΘΗΝΑ) – ΕΚΠΑ (εισ.: 108 συντ. ΕΒΕ: 1,20)**

**ΒΙΟΛΟΓΙΑΣ (ΗΡΑΚΛΕΙΟ) – ΠΑΝ.ΚΡΗΤΗΣ (εισ.: 134 συντ. ΕΒΕ: 1,00)**

**ΒΙΟΛΟΓΙΑΣ (ΘΕΣΣΑΛΟΝΙΚΗ) – ΑΠΘ (εισ.: 118 συντ. ΕΒΕ: 1,20)**

**ΒΙΟΛΟΓΙΑΣ (ΠΑΤΡΑ) – ΠΑΝ.ΠΑΤΡΩΝ (εισ.: 157 συντ. ΕΒΕ: 1,20)**

**ΒΙΟΛΟΓΙΚΩΝ ΕΦΑΡΜΟΓΩΝ ΚΑΙ ΤΕΧΝΟΛΟΓΙΩΝ (ΙΩΑΝΝΙΝΑ) – ΠΑΝ.ΙΩΑΝΝΙΝΩΝ  
(εισ.: 108 συντ. ΕΒΕ: 1,20)**

**ΜΟΡΙΑΚΗΣ ΒΙΟΛΟΓΙΑΣ ΚΑΙ ΓΕΝΕΤΙΚΗΣ (ΑΛΕΞΑΝΔΡΟΥΠΟΛΗ) – ΔΠΘ  
(εισ.: 108 συντ. ΕΒΕ: 1,20)**

**Τα προγράμματα σπουδών είναι αντίστοιχα και εφάμιλλα μεταξύ τους:**

Ενδεικτικά:

Στο **τμήμα Πατρών** υπάρχουν : Τομέας Βιολογίας Ζώων, Τομέας Βιολογίας Φυτών & Τομέας Γενετικής, Βιολογίας Κυττάρου & Ανάπτυξης. **Διαθέτει Ζωολογικό και Βοτανικό Μουσείο.** Στο **τμήμα Ηρακλείου** εντοπίζονται επίσης 3 κατηγορίες με μαθήματα: **α)** Βιοχημείας, Μοριακής Βιολογίας και Βιολογίας Κυττάρου & Ανάπτυξης, **β)** Βιολογίας των Οργανισμών, Πληθυσμών και Περιβάλλοντος και Θαλάσσιας Βιολογίας, **γ)** Βιοτεχνολογίας και Εφαρμοσμένης Βιολογίας. Όπως επίσης και οι ακόλουθες κατευθύνσεις σπουδών: **α)** Βιομετρικών Επιστημών και Βιοτεχνολογίας, **β)** Περιβαλλοντικής Βιολογίας και Διαχείρισης Βιολογικών Πόρων. Στο **τμήμα ΕΚΠΑ:** **α)** Βιολογίας Κυττάρου και Βιοφυσικής, **β)** Βιοχημείας και Μοριακής Βιολογίας, **γ)** Βοτανικής, **δ)** Γενετικής και Βιοτεχνολογίας, **ε)** Ζωολογίας και Θαλάσσιας Βιολογίας, **στ)** Οικολογίας και Ταξινομικής και **ζ)** Φυσιολογίας Ζώων και Ανθρώπου. Στο τμήμα αυτό υπάγονται το **Ζωολογικό Μουσείο, το Βοτανικό Μουσείο και ο Βοτανικός Κήπος του Πανεπιστημίου Αθηνών.** Ενώ τέλος στο **τμήμα Θεσσαλονίκης:** **α)** Βοτανικής, **β)** Ζωολογίας, **γ)** Οικολογίας, **δ)** Γενετικής, Ανάπτυξης και Μοριακής Βιολογίας. Έχει θεσμοθετηθεί η **προαιρετική εκπόνηση πτυχιακής εργασίας** και η **Πρακτική Άσκηση** των φοιτητών σε χώρους πραγματικής εργασίας.

## Κατοχυρωμένα Ε.Δ. Βιολόγων

Στον Κλάδο Π.Ε.04.04 των Βιολόγων εντάσσονται και οι απόφοιτοι που έχουν Πτυχίο:

Βιολογίας

ή Βιολογικών Εφαρμογών και Τεχνολογιών

ή Μοριακής Βιολογίας & Γενετικής

ή Βιοχημείας Βιοτεχνολογίας.





## Επαγγελματική απασχόληση:

Στον τομέα της **Εκπαίδευσης**.

Στο **Δημόσιο Τομέα**, υπάρχουν θέσεις εργασίας σε διάφορα **Υπουργεία**, σε υδατοκαλλιέργειες ή ιχθυογενετικούς σταθμούς ως **ιχθυολόγοι**, ως **περιβαλλοντολόγοι** σε Υπουργεία, **Περιφέρειες** ή στην **Αστυνομία**.

Σε **εργαστήρια των δημοσίων νοσοκομείων, διαγνωστικά κέντρα**, εργαστήρια έλεγχου Νερών και Τροφίμων και Γενετικά τροποποιημένων προϊόντων μπορούν να εργαστούν ως **εργαστηριακοί επιστήμονες του κλάδου Π.Ε.**

Μετά από κατάλληλη διετή εμπειρία, σε κέντρα Υποβοηθούμενης Αναπαραγωγής και Τραπεζών Κρυσυντήρησης ή Έλεγχου Ποιοτικών Πρότυπων, **κλινικές Γενετικού Έλεγχου**.

Στον Τομέα της **Βιομηχανίας**, ως **Τεχνικός Ασφαλείας** και ως **Ιατρικός Επισκέπτης**.

Επιπλέον, οι Βιολόγοι έχουν **δικαίωμα εκπόνησης μελετών**: α) Κατηγορίας 27 Περιβαλλοντικές μελέτες και β) Κατηγορίας 26 Αλιευτικές μελέτες.

**ΒΙΟΛΟΓΙΚΩΝ ΕΦΑΡΜΟΓΩΝ ΚΑΙ ΤΕΧΝΟΛΟΓΙΩΝ (ΙΩΑΝΝΙΝΑ) – ΠΑΝ.ΙΩΑΝΝΙΝΩΝ**  
**(εισ.: 131 συντ. ΕΒΕ: 0,80) οι σπουδές διαρκούν 5 έτη.**

**Προοπτικές Β.Ε.Τ.:**

Ενδεικτικά, οι απόφοιτοι μπορούν να απασχοληθούν στην **εκπαίδευση** όλων των βαθμίδων,  
να εργαστούν και να αναλάβουν την ευθύνη εξετάσεων σε **διαγνωστικά εργαστήρια**,  
όπως μικροβιολογίας, μοριακής βιολογίας, γενετικής, κ.ά.,  
να διενεργούν **οικολογικούς** ελέγχους, **περιβαλλοντικές** αναλύσεις και μελέτες,  
να αναλάβουν την οργάνωση, τη διαχείριση και την προστασία βιοτικών παραγόντων  
σε περιοχές **προστασίας της φύσης και εθνικά πάρκα**,  
να εκπονούν μελέτες σχετικά με την διοίκηση, διαχείριση και **προστασία** θαλάσσιων  
πάρκων και υδροβιότοπων,  
να απασχολούνται στους τομείς της βιοτεχνολογίας της γενετικής μηχανικής και της  
βιοπληροφορικής, κ.ά.

Μετεγγραφές Αντιστοιχία: Βιοτεχνολογίας, Γεωπονικό Πανεπ. Αθηνών

## ΒΙΟΧΗΜΕΙΑΣ ΚΑΙ ΒΙΟΤΕΧΝΟΛΟΓΙΑΣ (ΛΑΡΙΣΑ) – ΠΑΝ.ΘΕΣΣΑΛΙΑΣ

(εισ.:128 – συντ. ΕΒΕ: 0,80) 4 έτη

### Η ΕΡΕΥΝΑ ΕΙΝΑΙ ΑΝΑΠΟΣΠΑΣΤΟ ΚΟΜΜΑΤΙ ΤΗΣ ΦΥΣΙΟΓΝΩΜΙΑΣ ΤΟΥΤΜΗΜΑΤΟΣ

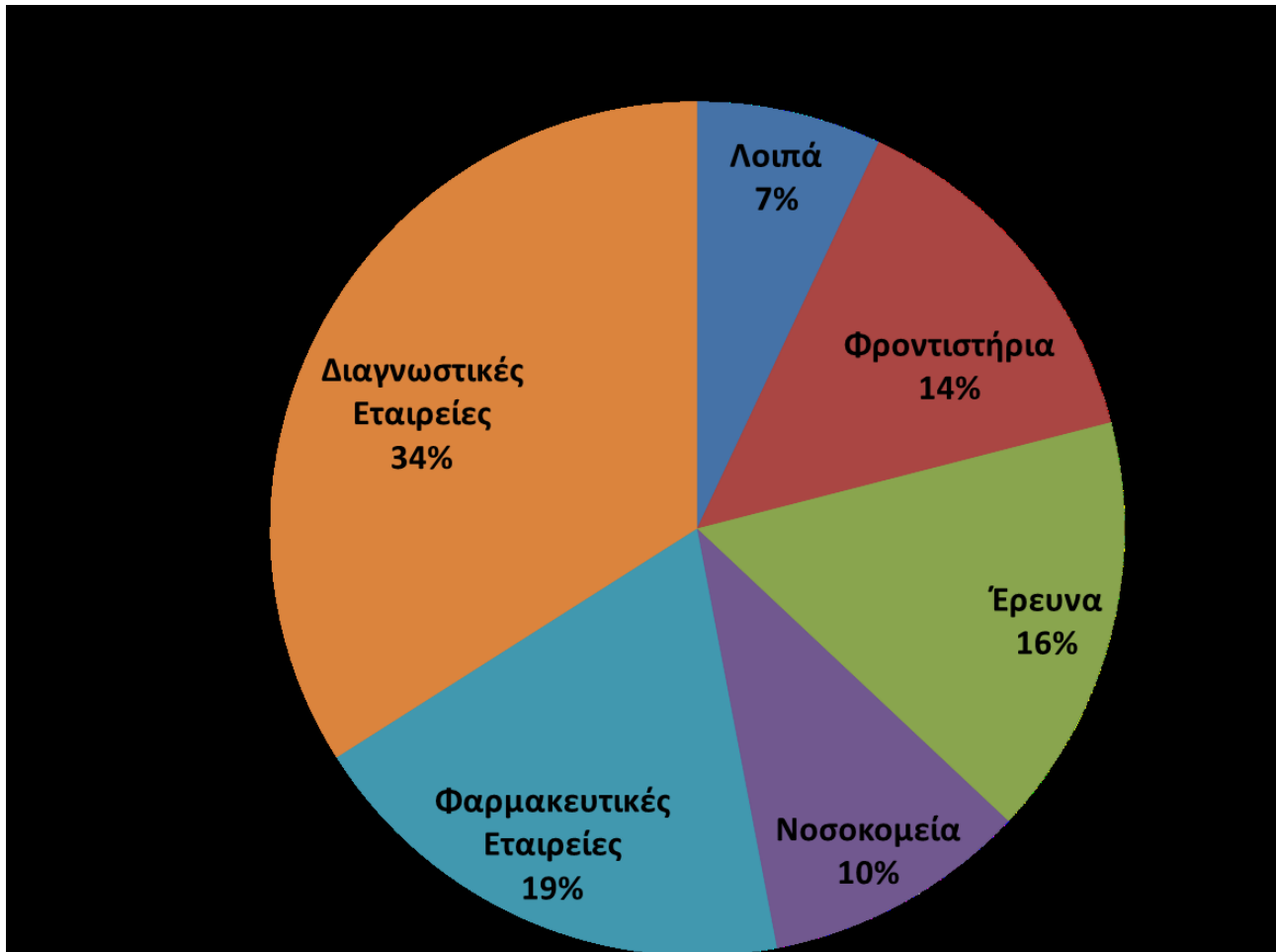
Δύο Ερευνητικοί Άξονες με σημαντική αλληλεπίδραση

(1) Αγροδιατροφή και Περιβάλλον (2) Υγεία

**Κατοχυρωμένα** Επαγγελματικά Δικαιώματα βάσει του Προεδρικού Διατάγματος 104/2009 (ΦΕΚ Α΄ αρ.130/5 Αυγούστου 2009):

- Διδασκαλία και έρευνα στις βιοεπιστήμες
- Δημόσιες υπηρεσίες υγείας, ΕΦΕΤ, Γενικό Χημείο Κράτους
- Διεύθυνση διαγνωστικών εργαστηρίων Βιοχημείας ή Βιοτεχνολογίας
- Βιοχημικό και βιοτεχνολογικό έλεγχο περιβαλλοντικών παραμέτρων
- Μελέτες προστασίας και διαχείρισης περιβάλλοντος
- Δικαίωμα υπογραφής σε αποτελέσματα βιολογικών και γενετικών αναλύσεων

•Ένταξη στο Κλάδο ΠΕ4 Βιολόγων βάσει του Προεδρικού Διατάγματος, **χορηγείται:**  
**«Βεβαίωση Παιδαγωγικής και Διδακτικής Επάρκειας» στους αποφοίτους**



**ΔΑΣΟΛΟΓΙΑΣ ΚΑΙ ΦΥΣΙΚΟΥ ΠΕΡΙΒΑΛΛΟΝΤΟΣ (ΘΕΣΣΑΛΟΝΙΚΗ) – ΑΠΘ**

**(εισ.:100 – συντ. ΕΒΕ: 1,00) 5 έτη**

**ΔΑΣΟΛΟΓΙΑΣ ΚΑΙ ΔΙΑΧΕΙΡΙΣΗΣ ΠΕΡΙΒΑΛΛΟΝΤΟΣ**

**ΚΑΙ ΦΥΣΙΚΩΝ ΠΟΡΩΝ (ΟΡΕΣΤΙΑΔΑ) – ΔΠΘ**

**(εισ.:235 – συντ. ΕΒΕ: 0,80) 5 έτη**

αντίστοιχα

**Νέο τμήμα: ΔΑΣΟΛΟΓΙΑΣ ΚΑΙ ΔΙΑΧΕΙΡΙΣΗΣ ΦΥΣΙΚΟΥ ΠΕΡΙΒΑΛΛΟΝΤΟΣ (ΚΑΡΠΕΝΗΣΙ) – ΓΕΩΠΟΝΙΚΟ ΠΑΝ. (εισ.:190 – συντ. ΕΒΕ: 0,80) 5 έτη**

**Νέο τμήμα: ΔΑΣΟΛΟΓΙΑΣ ΚΑΙ ΦΥΣΙΚΟΥ ΠΕΡΙΒΑΛΛΟΝΤΟΣ (ΔΡΑΜΑ) – ΔΙΠΑΕ**

**(εισ.:185 – συντ. ΕΒΕ: 0,80) 5 έτη**

Σκοπός των τμημάτων Δ.Φ.Π. είναι η μελέτη της επιστήμης του περιβάλλοντος, της διαχείρισης των χρήσεων της γης και της αξιοποίησης των φυσικών πόρων της με σκοπό την αντιμετώπιση περιβαλλοντικών προβλημάτων.

Η έρευνα, η προστασία και η καλύτερη εκμετάλλευση των δασών και των δασικών εκτάσεων.

Νέο τμήμα: Κοινό στα 2<sup>ο</sup>, 3<sup>ο</sup>, 4<sup>ο</sup> Ε.Π.

**ΔΑΣΟΛΟΓΙΑΣ, ΕΠΙΣΤΗΜΩΝ ΞΥΛΟΥ ΚΑΙ ΣΧΕΔΙΑΣΜΟΥ (ΚΑΡΔΙΤΣΑ) – ΠΑΝ.ΘΕΣΣΑΛΙΑΣ**  
**(εισ.:230 – συντ. ΕΒΕ: 0,80)**

Σπουδές 5 έτη

**Δύο πυλώνες:**

1. Δασολογία και
2. Επιστήμες Ξύλου και Σχεδιασμού.

Επαγγελματικά Δικαιώματα: Γεωτεχνικού  
**Δασολόγοι:** Δασικές μελέτες



Το Γνωστικό Αντικείμενο της Τεχνολογίας Ξύλου και Σχεδιασμού διαπραγματεύεται την **επιστήμη και την τεχνολογία του ξύλου καθώς και την τεχνολογία σχεδιασμού και παραγωγής επίπλου** με γνώμονα την οικονομία, το σεβασμό στο περιβάλλον και την κοινωνική αποδοχή.

# ΩΚΕΑΝΟΓΡΑΦΙΑΣ ΚΑΙ ΘΑΛΑΣΣΙΩΝ ΒΙΟΕΠΙΣΤΗΜΩΝ (ΜΥΤΙΛΗΝΗ) – ΠΑΝ.ΑΙΓΑΙΟΥ (2° – 3° Ε.Π.)

(εισ.: 128 συντ. ΕΒΕ: 0,80)

Το πρόγραμμα προπτυχιακών σπουδών διεξάγει έρευνα σε διεθνές επίπεδο σε διάφορους τομείς που σχετίζονται με το θαλάσσιο περιβάλλον, όπως η αλλαγή του κλίματος, η λειτουργία και η υγεία του οικοσυστήματος, η θαλάσσια βιοποικιλότητα και η διατήρηση, η αλιεία, η υδατοκαλλιέργεια και οι θαλάσσιοι πόροι γενικά, καθώς και προβλήματα παράκτιων ζωνών όπως παράκτια διάβρωση και ρύπανση.



**Καριέρα:**

**Θαλάσσια βιολογία**

**Φυσικοί ωκεανογράφοι**

**Υδατοκαλλιέργεια**

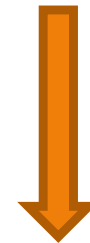
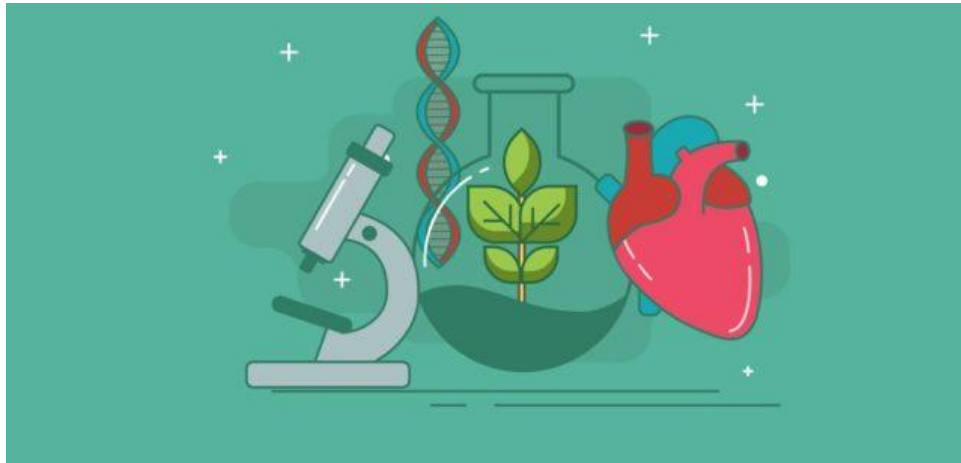
**Μηχανική ωκεανών**

**Οικονομικά, διαχείριση και άλλα συναφή πεδία**



# 3<sup>ο</sup> Επιστημονικό Πεδίο

## Επιστημών Υγείας





## ΕΠΑ.Λ.:

Τομέας Μηχανολογίας: Τμήματα Περιβάλλοντος

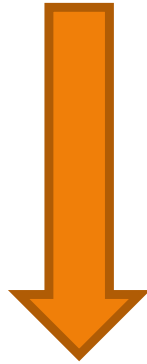
Τομέας Ηλεκτρολογίας, Ηλεκτρονικής Αυτοματισμού: Μηχανικών Βιοϊατρικής

Τομέας Διοίκησης Οικονομίας: ΑΓΡΟΤΙΚΗΣ ΑΝΑΠΤΥΞΗΣ (ΟΡΕΣΤΙΑΔΑ) – ΔΠΘ  
ΑΓΡΟΤΙΚΗΣ ΑΝΑΠΤΥΞΗΣ, ΑΓΡΟΔΙΑΤΡΟΦΗΣ ΚΑΙ ΔΙΑΧΕΙΡΙΣΗΣ ΦΥΣΙΚΩΝ  
ΠΟΡΩΝ (ΨΑΧΝΑ ΕΥΒΟΙΑΣ) – ΕΚΠΑ  
ΑΓΡΟΤΙΚΗΣ ΟΙΚΟΝΟΜΙΑΣ ΚΑΙ ΑΝΑΠΤΥΞΗΣ (ΑΘΗΝΑ) – ΓΕΩΠΟΝΙΚΟ ΠΑΝ.

Τομέας Γεωπονίας, Τροφίμων, Περιβάλλοντος

Τομέας Υγείας – Πρόνοιας - Ευεξίας

## **Αποκλειστικά τμήματα του 3<sup>ου</sup> Ε.Π.**



ΙΑΤΡΙΚΗΣ (ΑΘΗΝΑ) – ΕΚΠΑ (εισ.: 165 συντ. ΕΒΕ: 1,20)  
ΙΑΤΡΙΚΗΣ (ΑΛΕΞΑΝΔΡΟΥΠΟΛΗ) – ΔΠΘ (εισ.: 135 συντ. ΕΒΕ: 1,20)  
ΙΑΤΡΙΚΗΣ (ΗΡΑΚΛΕΙΟ) – ΠΑΝ.ΚΡΗΤΗΣ (εισ.: 110 συντ. ΕΒΕ: 1,20)  
ΙΑΤΡΙΚΗΣ (ΘΕΣΣΑΛΟΝΙΚΗ) – ΑΠΘ (εισ.: 155 συντ. ΕΒΕ: 1,20)  
ΙΑΤΡΙΚΗΣ (ΙΩΑΝΝΙΝΑ) – ΠΑΝ.ΙΩΑΝΝΙΝΩΝ (εισ.: 130 συντ. ΕΒΕ: 0,90)  
ΙΑΤΡΙΚΗΣ (ΛΑΡΙΣΑ) – ΠΑΝ.ΘΕΣΣΑΛΙΑΣ (εισ.: 90 συντ. ΕΒΕ: 1,20)  
ΙΑΤΡΙΚΗΣ (ΠΑΤΡΑ) – ΠΑΝ.ΠΑΤΡΩΝ (εισ.: 160 συντ. ΕΒΕ: 1,20)

### 6 έτη

Σκοπός: η παραγωγή υψηλού επιπέδου ιατρικού επιστημονικού δυναμικού για τη χώρα και η παραγωγή αξιόλογου ερευνητικού έργου.

Κύριο αντικείμενο της εργασίας: η διάγνωση, η θεραπεία ασθενειών και γενικά η προστασία της υγείας του ανθρώπου .



8/7/2021

ΦΑΡΜΑΚΕΥΤΙΚΗΣ (ΑΘΗΝΑ) – ΕΚΠΑ (εισ.: 114 συντ. ΕΒΕ: 1,20)  
ΦΑΡΜΑΚΕΥΤΙΚΗΣ (ΘΕΣΣΑΛΟΝΙΚΗ) – ΑΠΘ (εισ.: 90 συντ. ΕΒΕ: 1,20)  
ΦΑΡΜΑΚΕΥΤΙΚΗΣ (ΠΑΤΡΑ) – ΠΑΝ.ΠΑΤΡΩΝ (εισ.: 162 συντ. ΕΒΕ: 1,20)

Παραγωγή – Έρευνα – Πειραματισμό – Έλεγχο – Διάθεση  
φαρμάτων, φαρμακευτικών σκευασμάτων, φαρμακευτικών  
προϊόντων.

Ο Φαρμακοποιός μπορεί να εργαστεί:

- ως ελεύθερος επαγγελματίας διατηρώντας δικό του φαρμακείο,
- σε φαρμακείο,
- νοσοκομεία, κέντρα υγείας
- ασφαλιστικά ταμεία, σε φαρμακαποθήκες
- φαρμακεία θεραπευτηρίων
- βιομηχανίες παρασκευής φαρμάκων ή καλλυντικών,
- στην έρευνα.



8/7/2021



36

## ΟΔΟΝΤΙΑΤΡΙΚΗΣ (ΑΘΗΝΑ) – ΕΚΠΑ (εισ.: 100 συντ. ΕΒΕ: 1,20)

## ΟΔΟΝΤΙΑΤΡΙΚΗΣ (ΘΕΣΣΑΛΟΝΙΚΗ) – ΑΠΘ (εισ.: 76 συντ. ΕΒΕ: 1,00)

Πρόληψη – Αντιμετώπιση – Αποκατάσταση προβλημάτων των δοντιών, της στοματικής κοιλότητας, του στοματογναθικού συστήματος.

Επαγγελματικές κατευθύνσεις:

- Ελεύθερος επαγγελματίας
- Νοσοκομεία, κλινικές, κέντρα υγείας
- Δημόσιες υπηρεσίες υγιεινής
- Ασφαλιστικούς οργανισμούς και ταμεία
- Επιστημονική έρευνα

Μεταπτυχιακές  
εξειδικεύσεις και  
κατευθύνσεις



8/7/2021



37

**ΚΤΗΝΙΑΤΡΙΚΗΣ (ΘΕΣΣΑΛΟΝΙΚΗ) – ΑΠΘ** (εισ.: 100 συντ. ΕΒΕ: 1,20)

**ΚΤΗΝΙΑΤΡΙΚΗΣ (ΚΑΡΔΙΤΣΑ)–ΠΑΝ.ΘΕΣΣΑΛΙΑΣ** (εισ.: 90 συντ. ΕΒΕ: 1,20)

Προστασία της υγείας των παραγωγικών ζώων και των ζώων συντροφιάς.

Πρόληψη, διάγνωση και θεραπεία ασθενειών που προσβάλλουν τα ζώα, καθώς και ο έλεγχος της καταλληλότητας των σφαγίων, πριν διατεθούν στην αγορά για κατανάλωση για την προστασία της δημόσιας υγείας.

Βελτίωση του ζωικού κεφαλαίου.



Επαγγελματικές κατευθύνσεις:

- Δημόσιο τομέα Υπουργεία, Δ/νσεις κτηνιατρικής και σε αστυκτηνιατρικές υπηρεσίες, νοσοκομεία, σταθμούς κτηνιατρικού υγειονομικού ελέγχου κ.ά.
- Φαρμακευτικές και κτηνοτροφικές εταιρείες, βιομηχανίες παρασκευής ζωοτροφών, μεταποίηση-επεξεργασία-διακίνηση προϊόντων ζωικής προέλευσης, ιχθυοκαλλιέργειες
- Ελεύθερος επαγγελματίας, εμπορία κτηνιατρικών φαρμάκων, μικροβιολογικά και βιοχημικά εργαστήρια κ.ά.

**ΝΟΣΗΛΕΥΤΙΚΗΣ (ΑΘΗΝΑ) – ΕΚΠΑ (εισ.: 159 συντ. ΕΒΕ: 1,20)**

**ΝΟΣΗΛΕΥΤΙΚΗΣ (ΤΡΙΠΟΛΗ) – ΠΑΝ.ΠΕΛ/ΝΗΣΟΥ (εισ.: 204 συντ. ΕΒΕ: 0,86)**

**Νέα τμήματα:**

**ΝΟΣΗΛΕΥΤΙΚΗΣ (ΑΙΓΑΛΕΩ) – ΠΔΑ (εισ.: 221 συντ. ΕΒΕ: 1,00)**

**ΝΟΣΗΛΕΥΤΙΚΗΣ (ΔΙΔΥΜΟΤΕΙΧΟ) – ΔΙΠΑΕ (εισ.: 127 συντ. ΕΒΕ: 1,00)**

**ΝΟΣΗΛΕΥΤΙΚΗΣ (ΗΡΑΚΛΕΙΟ) – ΕΛΜΕΠΑ (εισ.: 166 συντ. ΕΒΕ: 0,80)**

**ΝΟΣΗΛΕΥΤΙΚΗΣ (ΘΕΣΣΑΛΟΝΙΚΗ) – ΔΙΠΑΕ (εισ.: 127 συντ. ΕΒΕ: 1,00)**

**ΝΟΣΗΛΕΥΤΙΚΗΣ (ΙΩΑΝΝΙΝΑ) – ΠΑΝ.ΙΩΑΝΝΙΝΩΝ (εισ.: 200 συντ. ΕΒΕ: 0,80)**

**ΝΟΣΗΛΕΥΤΙΚΗΣ (ΛΑΡΙΣΑ) – ΠΑΝ.ΘΕΣΣΑΛΙΑΣ (εισ.: 114 συντ. ΕΒΕ: 1,20)**

**ΝΟΣΗΛΕΥΤΙΚΗΣ (ΠΑΤΡΑ) – ΠΑΝ.ΠΑΤΡΩΝ (εισ.: 209 συντ. ΕΒΕ: 0,90)**

Το επάγγελμα του Νοσηλευτή καλύπτει ένα ευρύ φάσμα δραστηριοτήτων, που εκτείνεται από τη νοσηλεία του αρρώστου ως την έρευνα και την εφαρμογή προγραμμάτων υγείας. Η φροντίδα του υγιούς και ασθενούς ανθρώπου, η πρόληψη νόσων και η αποκατάσταση της υγείας.



**ΦΥΣΙΚΟΘΕΡΑΠΕΙΑΣ (ΑΙΓΑΛΕΩ) – ΠΔΑ (εισ.: 125 συντ. ΕΒΕ: 1,20)**  
**ΦΥΣΙΚΟΘΕΡΑΠΕΙΑΣ (ΑΙΓΙΟ) – ΠΑΝ.ΠΑΤΡΩΝ (εισ.: 170 συντ. ΕΒΕ: 1,15)**  
**ΦΥΣΙΚΟΘΕΡΑΠΕΙΑΣ (ΘΕΣΣΑΛΟΝΙΚΗ) – ΔΙΠΑΕ (εισ.: 130 συντ. ΕΒΕ: 0,80)**  
**ΦΥΣΙΚΟΘΕΡΑΠΕΙΑΣ (ΛΑΜΙΑ) – ΠΑΝ.ΘΕΣΣΑΛΙΑΣ (εισ.: 160 συντ. ΕΒΕ: 1,20)**  
**ΦΥΣΙΚΟΘΕΡΑΠΕΙΑΣ (ΣΠΑΡΤΗ) – ΠΑΝ.ΠΕΛ/ΝΗΣΟΥ (εισ.: 141 συντ. ΕΒΕ: 1,00)**

Ο Φυσιοθεραπευτής ασχολείται με προβλήματα κινησιολογικής, νευρολογικής και ορθοπεδικής φύσεως. Εφαρμόζει τεχνικές και φυσικές μεθόδους για την αποκατάσταση της φυσιολογικής λειτουργίας των οργάνων και των μερών του ανθρώπινου σώματος και την ανακούφιση από τον πόνο.





**ΛΟΓΟΘΕΡΑΠΕΙΑΣ (ΙΩΑΝΝΙΝΑ) – ΠΑΝ.ΙΩΑΝΝΙΝΩΝ (εισ.: 145 συντ. ΕΒΕ: 0,80)**

**ΛΟΓΟΘΕΡΑΠΕΙΑΣ (ΚΑΛΑΜΑΤΑ) – ΠΑΝ.ΠΕΛ/ΝΗΣΟΥ (εισ.: 110 συντ. ΕΒΕ: 0,90)**

**ΛΟΓΟΘΕΡΑΠΕΙΑΣ (ΠΑΤΡΑ) – ΠΑΝ.ΠΑΤΡΩΝ (εισ.: 110 συντ. ΕΒΕ: 1,15)**

Κριτήρια Εισαγωγής στα τμήματα Λογοθεραπείας:

ΠΡΟΫΠΟΘΕΣΗ για την εγγραφή / εισαγωγή στο Τμήμα Λογοθεραπείας είναι η **Συνέντευξη**, η οποία έχει θεσμοθετηθεί, έτσι ώστε να αποκλείονται από την εισαγωγή στο Τμήμα σπουδαστές με διαταραχές που εμποδίζουν τις απαιτήσεις της εκπαιδευτικής διαδικασίας και της άσκησης του επαγγέλματος της Λογοθεραπείας. Οι σπουδαστές που αποκλείονται εισάγονται στο αμέσως επόμενο τμήμα της προτίμησής τους.



### Ποιος χρειάζεται λογοθεραπευτή;



Σκοπός: Αποκατάσταση του λόγου και της ακοής με τη βοήθεια των επιστημών της Βιολογίας, Φυσικής, Ιατρικής.

Επαγγελματικά ο Λογοθεραπευτής ασχολείται:



➤ Με την αξιολόγηση της ανθρώπινης επικοινωνίας – φωνής, ομιλίας, λόγου, πρόληψη, διαγνωστική αξιολόγηση και θεραπεία των διαταραχών που συνδέονται με αυτή, καθώς και των διαταραχών που σχετίζονται με τις καταποτικές κινήσεις του στοματοφάρυγγα.



Απασχόληση:

➤ Στο δημόσιο και ευρύτερο δημόσιο τομέα (οργανισμοί, σχολεία, νοσοκομεία, ιδρύματα, κέντρα ψυχικής υγείας, κ.α.)

➤ Στον ιδιωτικό τομέα με σχέση εξαρτημένης εργασίας ή άλλη μορφή εργασιακής σχέσης ή ως ελεύθεροι επαγγελματίες σε Κέντρα Λογοθεραπείας και σε Κέντρα Αποκατάστασης.

➤ Η Άδεια Ασκήσεως Επαγγέλματος Λογοθεραπευτή καθορίζεται με βάση του ΠΔ 49/2016 (ΦΕΚ Α΄80/5-5-2016) και χορηγείται από τις αρμόδιες υπηρεσίες του Υπουργείου Υγείας – Πρόνοιας.

## ΕΡΓΟΘΕΡΑΠΕΙΑΣ (ΑΙΓΑΛΕΩ) – ΠΔΑ (εισ.: 125 συντ. ΕΒΕ: 1,20)

## ΕΡΓΟΘΕΡΑΠΕΙΑΣ (ΠΤΟΛΕΜΑΪΔΑ) – ΠΑΝ. ΔΥΤ. ΜΑΚ. (εισ.: 100 συντ. ΕΒΕ: 0,80)

**Εργοθεραπεία** είναι η χρήση της σκόπιμης δραστηριότητας σε άτομα που η λειτουργικότητα τους έχει περιορισθεί, είτε από σωματικό τραυματισμό (κινητικές διαταραχές) είτε από ψυχοκοινωνική δυσλειτουργία, αναπτυξιακές ή μαθησιακές δυσκολίες, με σκοπό την όσο το δυνατόν μεγαλύτερη ανεξαρτητοποίηση, την πρόληψη των δυσκολιών και την προαγωγή της υγείας.

Επαγγελματικές κατευθύνσεις:

- Στα νοσοκομεία
- Στα Γηροκομεία – ΚΑΠΗ
- Στα Κέντρα (Αποκατάστασης -Κοινωνικής ψυχικής υγιεινής, Αποτοξίνωσης – Σωφρονιστικά καταστήματα -Φυλακές)
- Ελεύθεροι Επαγγελματίες



**ΜΑΙΕΥΤΙΚΗΣ (ΑΙΓΑΛΕΩ) – ΠΔΑ (εισ.: 118 συντ. ΕΒΕ: 1,00)**



**ΜΑΙΕΥΤΙΚΗΣ (ΘΕΣΣΑΛΟΝΙΚΗ) – ΔΙΠΑΕ (εισ.: 115 συντ. ΕΒΕ: 1,00)**

**ΜΑΙΕΥΤΙΚΗΣ (ΠΤΟΛΕΜΑΪΔΑ) – ΠΑΝ. ΔΥΤ. ΜΑΚ. (εισ.: 160 συντ. ΕΒΕ: 0,80)**

Το περιεχόμενο Σπουδών του Τμήματος καλύπτει την επιστημονική και τεχνολογική κατάσταση των πτυχιούχων σε θέματα μαιευτικής, γυναικολογίας, νεογνολογίας, επαγγελματικής δεοντολογίας, οικογενειακού προγραμματισμού, γενετήσιας αγωγής, έρευνας, πρόληψης και αγωγής υγείας.

Νομοθετικά κατοχυρωμένο επάγγελμα της/του Μαίας/τή (Π.Δ 351 14/6/89), μετά τη χορήγηση άδειας ασκήσεως επαγγέλματος από την Περιφέρεια, που προϋποθέτει την εγγραφή στο Σύλλογο Επιστημόνων Μαιών/τών που είναι Ν.Π.Δ.Δ (Ν.Δ 2593/1953).



## **ΒΙΟΪΑΤΡΙΚΩΝ ΕΠΙΣΤΗΜΩΝ (ΑΙΓΑΛΕΩ) – ΠΔΑ (εισ.:360 – συντ. ΕΒΕ: 1,00)**

1. Αισθητικής και Κοσμητολογίας
2. Ακτινολογίας και Ακτινοθεραπείας : Τεχνολόγοι Ακτινολόγοι-Ακτινοθεραπείας-Πυρηνικής Ιατρικής
3. Ιατρικών Εργαστηρίων: Τεχνολόγοι Ιατρικών Εργαστηρίων (νοσοκομεία, κλινικές, κέντρα αιμοδοσίας κ.λπ.)
4. Οδοντικής Τεχνολογίας: Οδοντοτεχνικές και ορθοδοντικές κατασκευές
5. Οπτικής και Οπτικομετρίας: Οπτικοί και εφαρμοστές φακών επαφής

### **Αισθητικής και Κοσμητολογίας Ε.Δ.:**

Ίδρυση, οργάνωση και αυτοδύναμη λειτουργία εργαστηρίου Αισθητικής  
Συνεργάζονται με δερματολογικές ή ενδοκρινολογικές κλινικές ή ιατρεία, καθώς και με  
Πλαστικούς Χειρουργούς  
Στελεχώνουν εργοστάσια παραγωγής καλλυντικών  
Απασχολούνται στις διάφορες βαθμίδες της εκπαίδευσης

**Νέο τμήμα: ΒΙΟΪΑΤΡΙΚΩΝ ΕΠΙΣΤΗΜΩΝ (ΘΕΣΣΑΛΟΝΙΚΗ) – ΔΙΠΑΕ**  
**(εισ.:220 – συντ. ΕΒΕ: 1,20) (αντιστοιχία με του ΠΔΑ)**

**Τεχνολόγοι Ιατρικών Εργαστηρίων**

**Δεν υπάρχουν κατευθύνσεις**

**Αποστολή: στελέχωση τμημάτων Ιατρικών Εργαστηριακών Εξετάσεων:**  
μικροβιολογικό–ιολογικό, -βιοχημικό, -αιματολογικό, -αιμοδοσίας-τράπεζας αίματος,  
-ανοσολογικό-ιστοσυμβατότητας, -πυρηνικής Ιατρικής για εκτέλεση των εξετάσεων  
RIA, -ορμονολογικό-ενδοκρινολογικό, -τοξικολογικό, -παθολογοανατομικό, -  
κυτταρολογικό, -γενετικής, -μοριακής βιολογίας και πειραματοζώων.



## ΔΗΜΟΣΙΑΣ ΚΑΙ ΚΟΙΝΟΤΙΚΗΣ ΥΓΕΙΑΣ (ΑΙΓΑΛΕΩ) – ΠΔΑ (εισ.:209 – συντ. ΕΒΕ: 0,90)

### ΔΗΜΟΣΙΑΣ ΚΑΙ ΕΝΙΑΙΑΣ ΥΓΕΙΑΣ (ΚΑΡΔΙΤΣΑ) – ΠΑΝ.ΘΕΣΣΑΛΙΑΣ (εισ.:120 – συντ. ΕΒΕ: 0,80)

**Κατευθύνσεις:** 1. **Δημόσιας Υγείας:** Υγειονομικοί έλεγχοι: σε Νοσοκομεία, Αθλητικές εγκαταστάσεις, κατασκηνώσεις, Σχολεία, Φυλακές, Σφαγεία κ.λπ. Έλεγχος Υγειονομικής καταλληλότητας πάσης φύσεως επιχείρησης που ασχολείται με τα τρόφιμα,

2. **Κοινοτικής Υγείας:** με έμφαση στην πρόληψη της ασθένειας, στην προαγωγή της υγείας, και στη βελτίωση της ποιότητας της ζωής του ατόμου, της οικογένειας και της κοινότητας.

**Εργασιακά:** Ο επαγγελματίας Επισκέπτης Υγείας ασχολείται κύρια με την προστασία και την προαγωγή της υγείας των περισσότερο ευάλωτων πληθυσμιακών ομάδων, όπως οι νέες μητέρες, τα βρέφη/παιδιά, οι έφηβοι, τα άτομα τρίτης ηλικίας, άτομα με ειδικά προβλήματα υγείας αλλά και των ατόμων που κινδυνεύουν με κοινωνικό αποκλεισμό.

## ΕΠΙΣΤΗΜΗΣ ΔΙΑΙΤΟΛΟΓΙΑΣ ΚΑΙ ΔΙΑΤΡΟΦΗΣ (ΑΘΗΝΑ) – ΧΑΡΟΚΟΠΕΙΟ

(εισ.:120 – συντ. ΕΒΕ: 0,80)

Νέα τμήματα:

ΕΠΙΣΤΗΜΗΣ ΔΙΑΤΡΟΦΗΣ ΚΑΙ ΔΙΑΙΤΟΛΟΓΙΑΣ (ΚΑΛΑΜΑΤΑ) – ΠΑΝ.ΠΕΛ/ΝΗΣΟΥ

(εισ.:150 – συντ. ΕΒΕ: 0,80)

ΔΙΑΙΤΟΛΟΓΙΑΣ ΚΑΙ ΔΙΑΤΡΟΦΟΛΟΓΙΑΣ (ΤΡΙΚΑΛΑ) – ΑΝ.ΘΕΣΣΑΛΙΑΣ

(εισ.:120 – συντ. ΕΒΕ: 0,85)

ΕΠΙΣΤΗΜΩΝ ΔΙΑΤΡΟΦΗΣ ΚΑΙ ΔΙΑΙΤΟΛΟΓΙΑΣ (ΘΕΣΣΑΛΟΝΙΚΗ) – ΔΙΠΑΕ

(εισ.:115 – συντ. ΕΒΕ: 1,20)

ΕΠΙΣΤΗΜΩΝ ΔΙΑΤΡΟΦΗΣ ΚΑΙ ΔΙΑΙΤΟΛΟΓΙΑΣ (ΣΗΤΕΙΑ) – ΕΛΜΕΠΑ

(εισ.:150 – συντ. ΕΒΕ: 0,80)

αντίστοιχα

**Αποστολή:** είναι η κατάρτιση επιστημόνων οι οποίοι θα εφαρμόζουν την Επιστήμη της Διαιτολογίας και της Διατροφής για τη βελτίωση των διατροφικών συνηθειών και της διατροφικής κατάστασης τόσο μεμονωμένων ατόμων, όσο και ομάδων του πληθυσμού, υγιών ή ασθενών.



# Σταδιοδρομία στις Ένοπλες Δυνάμεις

**ΑΞΙΩΜΑΤΙΚΩΝ ΝΟΣΗΛΕΥΤΙΚΗΣ (ΣΑΝ) – ΣΣ – Αθήνα - 4 έτη Τμήμα  
Νοσηλευτικής ΕΚΠΑ**

**(εισ.: 26 συντ. ΕΒΕ: 1,20)**

**ΙΑΤΡΙΚΟ (ΣΣΑΣ) ΘΕΣ/ΝΙΚΗΣ – ΣΣ – 6 έτη**

**(εισ.: 52 συντ. ΕΒΕ: 1,20)**

**ΚΤΗΝΙΑΤΡΙΚΟ (ΣΣΑΣ) ΘΕΣ/ΝΙΚΗΣ – ΣΣ – 5 έτη**

**(εισ.: 6 συντ. ΕΒΕ: 1,20)**

**ΟΔΟΝΤΙΑΤΡΙΚΟ (ΣΣΑΣ) ΘΕΣ/ΝΙΚΗΣ – ΣΣ- 5 έτη**

**(εισ.: 4 συντ. ΕΒΕ: 1,20)**

**ΦΑΡΜΑΚΕΥΤΙΚΟ (ΣΣΑΣ) ΘΕΣ/ΝΙΚΗΣ – ΣΣ – έτη**

**(εισ.: 6 συντ. ΕΒΕ: 1,20)**

Θεσσαλονίκη

Η Ακαδημαϊκή Εκπαίδευση Πραγματοποιείται στα αντίστοιχα τμήματα του Αριστοτελείου Πανεπιστημίου Θεσ/νίκης. Κατά τη διάρκεια του ακαδημαϊκού έτους, η στρατιωτική εκπαίδευση πραγματοποιείται παράλληλα με την Πανεπιστημιακή δραστηριότητα, σε ώρες κατά τις οποίες δεν υπάρχουν Πανεπιστημιακές υποχρεώσεις.

## Σώματα Ασφαλείας:

Κοινά στα 1<sup>ο</sup>, 2<sup>ο</sup>, 3<sup>ο</sup>, 4<sup>ο</sup>, Ε.Π.:

Λ.Σ.-ΕΛ.ΑΚΤ:

ΣΧΟΛΗ ΔΟΚΙΜΩΝ ΛΙΜΕΝΟΦΥΛΑΚΩΝ – Λ.Σ.-ΕΛ.ΑΚΤ (εισ.:100 – συντ. ΕΒΕ: 0,90)

ΣΧΟΛΗ ΔΟΚΙΜΩΝ ΣΗΜΑΙΟΦΟΡΩΝ ΛΙΜΕΝΙΚΟΥ ΣΩΜΑΤΟΣ – ΕΛΛΗΝΙΚΗΣ  
ΑΚΤΟΦΥΛΑΚΗΣ – Λ.Σ.-ΕΛ.ΑΚΤ (εισ.:27 – συντ. ΕΒΕ: 0,90)

ΠΥΡΟΣΒΕΣΤΙΚΗ ΑΚΑΔΗΜΙΑ

Αξιωματικών (εισ.:35 – συντ. ΕΒΕ: 0,80)

Πυροσβεστών (εισ.:103 – συντ. ΕΒΕ: 0,80)



# Παρουσίαση τμημάτων 3<sup>ου</sup> Επιστημονικού Πεδίου

## Επιστήμες Υγείας



**Καλή ΕΠΙΤΥΧΙΑ!**

**Δημιουργήστε τις προϋποθέσεις  
για το μέλλον σας  
με εύστοχες επιλογές  
που θα στηρίζονται  
στα θέλω και μπορώ τα δικά σας.**