

ΠΑΡΟΥΣΙΑΣΗ ΟΔΗΓΟΥ ΝΗΣΙΑΓΩΓΟΥ

Δήμητρα Κωτσιοπούλου
Σύμβουλος Εκπαίδευσης Καρδίτσας

Σωτηρία Γεωργοτά
Σύμβουλος Εκπαίδευσης Κέρκυρας

Α ΜΕΡΟΣ

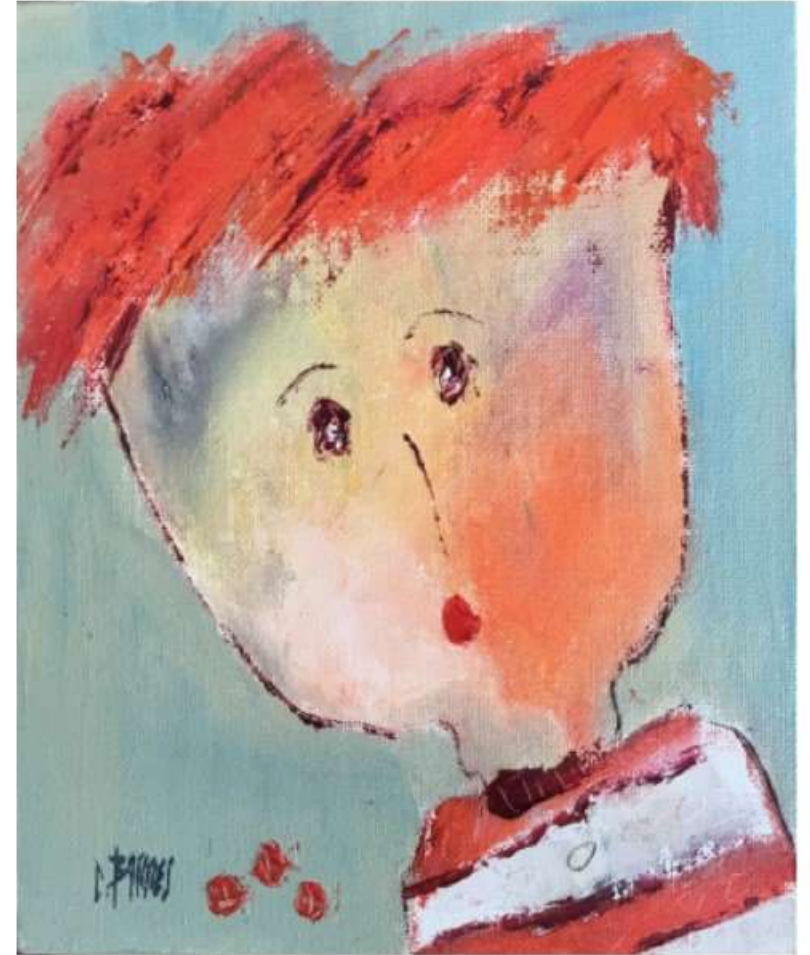




Προτεινόμενη αναφορά στο υλικό:

Πεντέρη, Ε., Χλαπάνα, Ε., Μέλλιου, Κ., Φιλιππίδη, Α., & Μαρινάτου, Θ. (2021). *Οδηγός νηπιαγωγού - Υποστηρικτικό υλικό. Πυξίδα: Θεωρητικό και μεθοδολογικό πλαίσιο-Διδακτικοί σχεδιασμοί*. Στο πλαίσιο της Πράξης «Αναβάθμιση των Προγραμμάτων Σπουδών και Δημιουργία Εκπαιδευτικού Υλικού Πρωτοβάθμιας και Δευτεροβάθμιας Εκπαίδευσης» του ΙΕΠ με MIS 5035542.

Φιλοσοφία και Βασικές αρχές του
Προγράμματος Σπουδών



Φιλοσοφία και Βασικές αρχές του Προγράμματος Σπουδών

Συγκεκριμένα χαρακτηριστικά της δομής και οργάνωσης του Προγράμματος Σπουδών και του Οδηγού Νηπιαγωγού περιλαμβάνουν:

- Συμμόρφωση με την εκπαιδευτική πολιτική και εθνικές προτεραιότητες για την υποχρεωτική εκπαίδευση.
- Χρήση του μοντέλου του **ανάστροφου σχεδιασμού** στον σχεδιασμό των δραστηριοτήτων.
- Επικέντρωση στην κοινωνική μάθηση και τη συνεργασία όλων των πλαισίων που συμμετέχουν στην εκπαίδευση του παιδιού, προκειμένου να διασφαλιστεί η συνέχεια στις εκπαιδευτικές εμπειρίες και η ομαλή προσαρμογή του παιδιού στο περιβάλλον του νηπιαγωγείου.



Φιλοσοφία και Βασικές αρχές του Προγράμματος Σπουδών

Ο σχεδιασμός του προγράμματος δραστηριοτήτων βασίζεται στο μοντέλο του **ανάστροφου σχεδιασμού** και ακολουθεί τρία βασικά στάδια:

1. Προσδιορισμός των ικανοτήτων που αναμένεται να αναπτυχθούν:

Σε αυτό το στάδιο προσδιορίζονται οι ικανότητες που τα παιδιά αναμένεται να αναπτύξουν μέσα από το πρόγραμμα. Αυτές οι ικανότητες σχετίζονται με το τι τα παιδιά πρέπει να μάθουν και να κατανοήσουν.

2. Προσδιορισμός των κριτηρίων και των δειγμάτων/τεκμηρίων για την πρόοδο που σημειώνουν τα παιδιά σε σχέση με τις ικανότητες που αναμένεται να αναπτυχθούν:

Σε αυτό το στάδιο καθορίζονται τα κριτήρια και τα δείγματα που θα χρησιμοποιηθούν για να αξιολογηθεί η πρόοδος των παιδιών σε σχέση με τις αναμενόμενες ικανότητες.

3. Σχεδιασμός δραστηριοτήτων και μαθησιακών εμπειριών:

Το βασικό ερώτημα είναι ποιες δραστηριότητες και μαθησιακές εμπειρίες θα βοηθήσουν τα παιδιά να αναπτύξουν τις ικανότητες που έχουν προσδιοριστεί ως βασικές για να κατακτηθούν στο πρώτο στάδιο.

Φιλοσοφία και Βασικές αρχές του Προγράμματος Σπουδών

Παράδειγμα:

1. Προσδιορισμός των ικανοτήτων:

Ικανότητα: Κατανόηση των βασικών αριθμητικών εννοιών.

Γιατί: Είναι σημαντικό για την ανάπτυξη των βασικών μαθηματικών δεξιοτήτων.

Πώς: Αναπτύσσονται μέσω δραστηριοτήτων πρόσθεσης και αφαίρεσης με χρήση παιχνιδιών όπως παζλ και αριθμητικά παιχνίδια.

2. Προσδιορισμός κριτηρίων και δειγμάτων/τεκμηρίων:

Κριτήριο: Τα παιδιά θα πρέπει να μπορούν να αναγνωρίζουν και να αναφέρουν τους πρώτους 10 αριθμούς.

Δείγματα/Τεκμήρια: Καταγραφή του αν προφέρουν σωστά τους αριθμούς και αν μπορούν να τους αναγνωρίσουν σε γραπτή μορφή ή....

3. Σχεδιασμός δραστηριοτήτων και μαθησιακών εμπειριών:

Δραστηριότητα: "Κυνήγι των Αριθμών" - Τα παιδιά ψάχνουν στο περιβάλλον τους και αναγνωρίζουν αριθμούς σε αντικείμενα (π.χ., αριθμός 1 σε μια μπάλα, αριθμός 2 σε ένα παιχνίδι).

Το νηπιαγωγείο ως σύστημα και ζητήματα
ποιότητας

Οι αρχές της βιο-οικοσυστημικής
προσέγγισης του Bronfenbrenner



Το νηπιαγωγείο ως σύστημα και ζητήματα ποιότητας

- Οι νηπιαγωγοί καλούνται να σχεδιάσουν μαθησιακές καταστάσεις που προάγουν την ολόπλευρη ανάπτυξη και ευημερία των παιδιών, σέβονται τον ρυθμό ανάπτυξης, τα ιδιαίτερα χαρακτηριστικά και το προφίλ μάθησής τους.
- Οργανώνουν το μαθησιακό περιβάλλον με βάση τα ενδιαφέροντα, τις ανάγκες και τα ιδιαίτερα χαρακτηριστικά των παιδιών επενδύοντας στις θετικές και υποστηρικτικές σχέσεις και στη συνεργασία με την οικογένεια και τον ευρύτερο κοινωνικό περίγυρο.
- Γίνεται επομένως αντιληπτό ότι το *νηπιαγωγείο λειτουργεί ως ένα σύστημα το οποίο ενσωματώνει επιδράσεις από διάφορα άλλα συστήματα* που αλληλεπιδρούν μεταξύ τους σε διάφορα επίπεδα και επηρεάζουν με άμεσο ή έμμεσο τρόπο τη λειτουργία του και την ποιότητα του εκπαιδευτικού προγράμματος.

Οι αρχές της βιο-οικοσυστημικής προσέγγισης του Bronfenbrenner

Η σημασία των αλληλεπιδράσεων και των σχέσεων που αναπτύσσει το παιδί με το περιβάλλον, όπως οι γονείς και οι εκπαιδευτικοί, τονίζεται στη **βιο-οικοσυστημική** θεωρία του Bronfenbrenner, που **υιοθετείται** στο Πρόγραμμα Σπουδών του νηπιαγωγείου. Αυτή η θεωρία παρέχει ένα συνεκτικό θεωρητικό πλαίσιο για την κατανόηση των παραγόντων και των διεργασιών που επηρεάζουν την ανάπτυξη και τη μάθηση. Επιπλέον, αναδεικνύει τον ρόλο του εκπαιδευτικού περιβάλλοντος και του ίδιου του παιδιού σε αυτές τις διαδικασίες.

Η θεωρία αναγνωρίζει τη σημασία των **πολλαπλών περιβαλλοντικών πλαισίων** και της επίδρασης τους στο παιδί, αντιπροσωπεύοντάς τα ως επιμέρους υποσυστήματα. Αυτό βοηθά τους νηπιαγωγούς να κατανοήσουν τη θέση και τη λειτουργία του νηπιαγωγείου ως μέρος αυτού του συστήματος, προκειμένου να ανταποκριθούν στις απαιτήσεις του επαγγελματικού τους ρόλου.

Οι αρχές της βιο-οικοσυστημικής προσέγγισης του Bronfenbrenner

Παράδειγμα:

Σκεφτείτε ένα παιδί που πηγαίνει στο νηπιαγωγείο. Στο περιβάλλον του, υπάρχουν πολλοί παράγοντες που το επηρεάζουν:

Οι γονείς: Οι γονείς του παιδιού είναι το πιο σημαντικό περιβάλλον του. Η σχέση του παιδιού με τους γονείς του και ο τρόπος που αυτοί τον υποστηρίζουν και τον καθοδηγούν έχει μεγάλη επίδραση στην ανάπτυξή του.

Το νηπιαγωγείο: Το ίδιο το νηπιαγωγείο αποτελεί ένα περιβάλλον που επηρεάζει το παιδί. Οι νηπιαγωγοί και ο τρόπος που διαχειρίζονται τις δραστηριότητες και τις σχέσεις τους με τα παιδιά είναι πολύ σημαντικοί παράγοντες.

Η κοινότητα: Το παιδί ζει σε μια κοινότητα, και αυτό το περιβάλλον επηρεάζει επίσης την ανάπτυξή του. Για παράδειγμα, οι σχέσεις με άλλα παιδιά στη γειτονιά του ή οι ευκαιρίες για κοινωνικές δραστηριότητες μπορούν να έχουν σημαντική επίδραση.

Η βιο-οικοσυστημική θεωρία μας βοηθά να κατανοήσουμε πώς όλοι αυτοί οι παράγοντες αλληλεπιδρούν μεταξύ τους και επηρεάζουν την ανάπτυξη και τη μάθηση του παιδιού.

Οι αρχές της βιο-οικοσυστημικής προσέγγισης του Bronfenbrenner

Οι τέσσερις βασικές συνιστώσες της ανθρώπινης ανάπτυξης

Ένα από τα εργαλεία που προσφέρει η βιο-οικοσυστημική θεωρία είναι το μοντέλο

«Διεργασία-Πρόσωπο-Πλαίσιο-Χρόνος»

μέσω του οποίου γίνεται κατανοητή η ανάπτυξη και μάθηση ως το αποτέλεσμα της αμοιβαίας αλληλεπίδρασης ανάμεσα στο παιδί και το περιβάλλον.

- Στη βάση του συστήματος, από την πλευρά του οποίου αναλύονται τα στοιχεία του περιβάλλοντος, βρίσκεται το **Πρόσωπο, δηλαδή το παιδί.**
- Πυρήνας και κινητήρια δύναμη της ανάπτυξης θεωρείται η **Διεργασία.** Αφορά συγκεκριμένες μορφές **αλληλεπίδρασης μεταξύ παιδιού και περιβάλλοντος,** που ονομάζονται **εγγύτατες διεργασίες** και θεωρούνται οι κύριοι μηχανισμοί της ανάπτυξης. Πρόκειται για τις **αλληλεπιδράσεις** με τα άτομα, τα αντικείμενα και τα σύμβολα στο άμεσο περιβάλλον του παιδιού, που έχουν σταθερότητα και διάρκεια και αποτελούν τη βάση ανάπτυξης σχέσεων με το φυσικό και το κοινωνικό περιβάλλον.
- Το **Πλαίσιο** «αναφέρεται **σε κοινωνικά και πολιτισμικά καθορισμένους φυσικούς και γεωγραφικούς χώρους** στους οποίους συντελούνται σημαντικές κοινωνικές αλληλεπιδράσεις που έχουν νόημα για το Πρόσωπο, και όλους όσοι συμμετέχουν σε αυτούς τους χώρους»

Οι αρχές της βιο-οικοσυστημικής προσέγγισης του Bronfenbrenner

Οι τέσσερις βασικές συνιστώσες της ανθρώπινης ανάπτυξης

Τέλος, το στοιχείο του **Χρόνου** αποτελεί μία ακόμη σημαντική ρυθμιστική παράμετρο της ανάπτυξης και της μάθησης και γίνεται αντιληπτό σε δύο επίπεδα:

- **α) τον αναπτυξιακό χρόνο**, που αναφέρεται στην ηλικία και τα αναπτυξιακά χαρακτηριστικά κάθε παιδιού διαμορφώνοντας προϋποθέσεις ώστε να είναι αναπτυξιακά κατάλληλες οι δραστηριότητες που οργανώνουν οι νηπιαγωγοί,
- **β) τον ιστορικό χρόνο**, στοιχείο που τοποθετεί στο κατάλληλο κοινωνικοπολιτισμικό πλαίσιο τη λειτουργία του νηπιαγωγείου (για παράδειγμα οι αλλαγές που λαμβάνουν χώρα σε σχέση με το Πρόγραμμα Σπουδών στην πορεία των ετών) αντανακλώντας αλλαγές που αφορούν τις επιστημονικές εξελίξεις αλλά και τις κοινωνικές αντιλήψεις για το τι είναι σημαντικό να κατακτήσει το παιδί, τη σημασία της προσχολικής εκπαίδευσης, την έννοια της παιδικότητας κτλ.



Οι αρχές της βιο-οικοσυστημικής προσέγγισης του Bronfenbrenner

Στη βάση του συστήματος, βρίσκεται το **Πρόσωπο**, δηλαδή το παιδί, στο οποίο ιδιαίτερη σημασία έχουν τα χαρακτηριστικά που διαθέτει. Τα στοιχεία αυτά, αναφέρονται σε τρεις τύπους χαρακτηριστικών, που είναι οι εξής:

- **Ισχύς ή Διάθεση:** Αυτό αφορά το πώς το παιδί αντιλαμβάνει τον εαυτό του ως δραστήριο παράγοντα που μπορεί να επηρεάσει το περιβάλλον του. Η διάθεσή του και η προσωπική του ισχύς επηρεάζουν τον τρόπο με τον οποίο αναπτύσσεται και μαθαίνει.
- **Ατομικοί Πόροι:** Εδώ περιλαμβάνονται τα προσωπικά χαρακτηριστικά του παιδιού, όπως πεποιθήσεις, κίνητρα, αξίες και εμπειρίες, καθώς και υλικοί πόροι όπως η πρόσβασή του σε αγαθά όπως στέγη, υγειονομική περίθαλψη και εκπαίδευση.
- **Χαρακτηριστικά των Αξιώσεων:** Αυτό το χαρακτηριστικό αναφέρεται σε παράγοντες όπως η ηλικία, το φύλο και η ιδιοσυγκρασία του παιδιού. Αυτοί οι παράγοντες ενδυναμώνουν ή εμποδίζουν το παιδί από το να προσαρμοστεί και να ενσωματωθεί στον κοινωνικό του περίγυρο.



Παραδείγματα:

- Ένα παιδί στο νηπιαγωγείο έχει ένα έργο τέχνης που πρέπει να ολοκληρώσει. Αν το παιδί έχει **υψηλή ισχύ ή διάθεση**, θα προσεγγίσει το έργο με ενθουσιασμό και αυτοπεποίθηση. Θα προσπαθήσει να δημιουργήσει κάτι πρωτότυπο και ενδιαφέρον. Ενδεχομένως, αντιμετωπίσει δυσκολίες, αλλά θα προσπαθήσει να τις ξεπεράσει.

Αντίθετα, ένα άλλο παιδί με **χαμηλή ισχύ ή διάθεση** μπορεί να προσεγγίσει το ίδιο έργο με ανασφάλεια και αμφιβολία. Μπορεί να αποφύγει την προσπάθεια και να αντιμετωπίσει το έργο ως κάτι που δεν μπορεί να πραγματοποιήσει.

- για τα χαρακτηριστικά **των αξιώσεων**

Ένα κορίτσι και ένα αγόρι, παρόλο που είναι της ίδιας ηλικίας, μπορεί να έχουν διαφορετικές αξιώσεις λόγω του φύλου τους και των κοινωνικών προσδοκιών. Το κορίτσι μπορεί να αντιμετωπίζει πίεση να ενδιαφέρεται για πράγματα που σχετίζονται με την ομορφιά και τις κοινωνικές σχέσεις, ενώ το αγόρι μπορεί να πιέζεται να επιδεικνύει δύναμη και ανεξαρτησία. Αυτές οι κοινωνικές προσδοκίες μπορούν να επηρεάσουν τον τρόπο με τον οποίο καθένα από αυτά τα παιδιά αναπτύσσεται και μαθαίνει.

Επιπλέον, η ιδιοσυγκρασία του κάθε παιδιού επηρεάζει τον τρόπο που αντιδρά σε διάφορες καταστάσεις. Ένα παιδί με εξωστρέφεια μπορεί να αναζητά συνεχώς την αλληλεπίδραση με άλλα παιδιά και κοινωνικές δραστηριότητες, ενώ ένα παιδί με εσωστρέφεια ενδέχεται να προτιμά την εργασία μόνο του και να έχει λιγότερη επαφή με τους συνομηλίκους.

Οι αρχές της βιο-οικοσυστημικής προσέγγισης του Bronfenbrenner

Η έννοια της **Διεργασίας (αλληλεπίδρασης)** έχει μεγάλη αξία στο νηπιαγωγείο, καθώς αναδεικνύει τη σημασία του κοινωνικού αλλά και του φυσικού περιβάλλοντος και της ποιότητας των σχέσεων που αναπτύσσονται σε αυτό.

- Οι εγγύτατες διεργασίες παράγουν δύο αναπτυξιακά αποτελέσματα: α) Επαρκή απόκτηση ικανοτήτων, β) Δυσλειτουργία στην προσαρμογή του παιδιού στο περιβάλλον.
- Το περιβάλλον διακρίνεται σε ευνοϊκό και ασυνεπές. Το ευνοϊκό περιβάλλον προωθεί την αίσθηση "ανήκειν," ενώ το ασυνεπές περιορίζει την αίσθηση ασφάλειας και τη δυνατότητα εξερεύνησης.
- Οι εγγυτάτες διεργασίες έχουν μεγαλύτερη επίδραση από το πλαίσιο και μπορούν να αντιμετωπίσουν αρνητικές επιπτώσεις από ένα ασυνεπές περιβάλλον.
- Ακόμη κι ένα ευνοϊκό περιβάλλον δεν έχει θετικά αποτελέσματα χωρίς αγάπη, αλληλοεκτίμηση, ενδιαφέρον και σεβασμό στις αλληλεπιδράσεις.
- Οι κοινωνικοί δεσμοί διαμορφώνουν τη ζωή και ανάπτυξη του παιδιού κατά τη διάρκεια του βίου του.

Οι αρχές της βιο-οικοσυστημικής προσέγγισης του Bronfenbrenner

- Η προτεραιότητα στις αλληλεπιδράσεις και τις θετικές σχέσεις τόσο ανάμεσα στα παιδιά και τη/τον νηπιαγωγό, όσο και στα παιδιά μεταξύ τους αποτελεί προϋπόθεση για τη συναισθηματική ευημερία των παιδιών, την προαγωγή της θετικής στάσης απέναντι στη μάθηση και της εμπλοκής τους στη μαθησιακή διαδικασία.
- Ιδιαίτερη αξία έχει και η οργάνωση του φυσικού περιβάλλοντος του νηπιαγωγείου, για την ανάπτυξη των εγγύτατων διεργασιών, καθώς αποδίδεται μεγάλη σημασία στα σύμβολα και τα αντικείμενα του άμεσου περιβάλλοντος, ώστε να προάγονται η προσοχή, η διερεύνηση, η επεξεργασία και να ενισχύονται η φαντασία και η δημιουργικότητα των παιδιών (Bronfenbrenner & Morris, 2006). Ένα περιβάλλον πλούσιο σε ερεθίσματα, που αντανακλά τα επιτεύγματα και την πορεία της μάθησης όλων των παιδιών και σέβεται τις ανάγκες τους, ευνοεί τις αλληλεπιδράσεις και προάγει τη μάθηση.

Οι αρχές της βιο-οικοσυστημικής προσέγγισης του Bronfenbrenner

παράδειγμα που αναδεικνύει τη σημασία της Διεργασίας και του περιβάλλοντος στην ανάπτυξη ενός παιδιού:

Στο νηπιαγωγείο, υπάρχει μια ομάδα παιδιών που διαφέρουν στις κοινωνικές και προσωπικές τους δεξιότητες. Ένα από αυτά τα παιδιά, η Μαρία, είναι πολύ ντροπαλή και δυσκολεύεται να επικοινωνήσει με τους άλλους.

Οι εκπαιδευτικοί στο νηπιαγωγείο αντιλαμβάνονται την κατάσταση και δημιουργούν ένα φιλικό και ασφαλές περιβάλλον όπου η Μαρία νιώθει άνετα. Προωθούν τις δραστηριότητες που ενθαρρύνουν τη συνεργασία και την επικοινωνία, όπως τα ομαδικά παιχνίδια.

Το φιλικό περιβάλλον και οι κατάλληλες διεργασίες επιτρέπουν στη Μαρία να αναπτύξει την αυτοπεποίθησή της και την ικανότητά της να επικοινωνεί με τους άλλους πιο αποτελεσματικά. Το περιβάλλον και οι αλληλεπιδράσεις συμβάλλουν στην ανάπτυξη των κοινωνικών δεξιοτήτων της Μαρίας και στη βελτίωση της προσωπικής της ανάπτυξης.

Σε αυτό το παράδειγμα, το περιβάλλον και οι εγγυτάτες διεργασίες στο νηπιαγωγείο έχουν θετική επίδραση στην ανάπτυξη του κάθε παιδιού, ανεξάρτητα από τις αρχικές τους δεξιότητες και ανάγκες.

Οι αρχές της βιο-οικοσυστημικής προσέγγισης του Bronfenbrenner

Το **Πλαίσιο** «αναφέρεται σε κοινωνικά και πολιτισμικά καθορισμένους φυσικούς και γεωγραφικούς χώρους στους οποίους συντελούνται σημαντικές κοινωνικές αλληλεπιδράσεις που έχουν νόημα για το Πρόσωπο, και όλους όσους συμμετέχουν σε αυτούς τους χώρους»

Μπορεί να γίνει αντιληπτό ως ένα σύνολο ομόκεντρων κυκλικών επιπέδων που αποτελούν τις οικολογικές δομές του

μικροσυστήματος,

μεσοσυστήματος,

εξωσυστήματος και

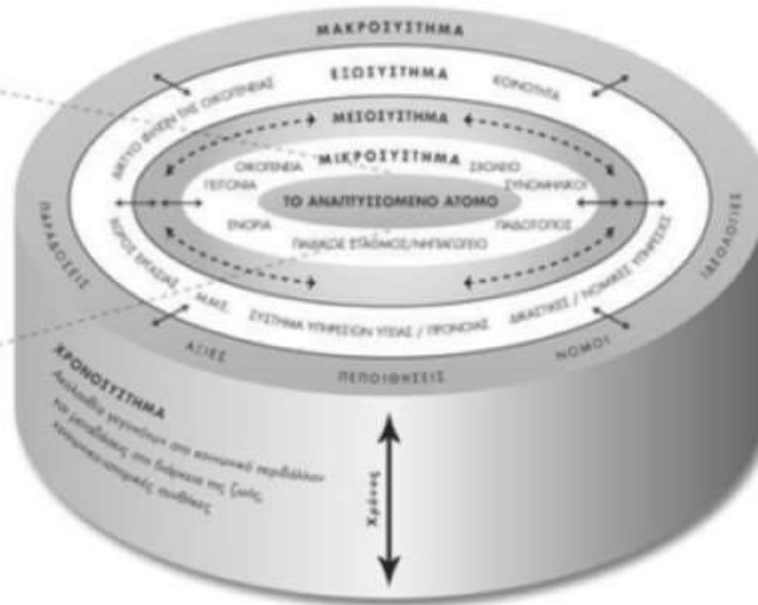
μακροσυστήματος που ασκούν άμεση και έμμεση επίδραση στο παιδί.

Οι αρχές της βιο-οικοσυστημικής προσέγγισης του Bronfenbrenner

ΣΧΗΜΑ 1:
Γραφική απεικόνιση των ουσιαστικών μερών του βιοψυχολογικού μοντέλου: πρόσωπο, πλαίσιο, εγγύτατες διεργασίες (pp), χρόνος (t-p)



ΣΧΗΜΑ 2:
Γραφική απεικόνιση της Θεωρίας Οικολογικών Συστημάτων



Οι αρχές της βιο-οικοσυστημικής προσέγγισης του Bronfenbrenner

Κάθε επίπεδο χαρακτηρίζεται από δύο διαστάσεις (Bronfenbrenner, 1995):

α) τα δομικά χαρακτηριστικά που αφορούν στατικά στοιχεία, όπως για παράδειγμα στο μικροσυστημικό επίπεδο του νηπιαγωγείου ο αριθμός παιδιών και νηπιαγωγών, ο χώρος της τάξης, ο αριθμός και το είδος των εκπαιδευτικών υλικών κτλ.,

β) τα χαρακτηριστικά των διεργασιών ή τις λειτουργικές σχέσεις, που αναφέρονται σε δυναμικά χαρακτηριστικά του περιβάλλοντος, όπως τις αλληλεπιδράσεις, που αναπτύσσονται ανάμεσα στα μέλη του νηπιαγωγείου (π.χ. μεταξύ κάθε παιδιού και της/του νηπιαγωγού, μεταξύ των παιδιών της τάξης κτλ.).

Η αποτύπωση του πλαισίου σε συστημικά επίπεδα, τα οποία είναι λιγότερο ή περισσότερο απομακρυσμένα αλλά ιδιαίτερα σημαντικά για το παιδί, παρέχει ένα επιπλέον εργαλείο για την κατανόηση των διαδικασιών μέσα από τις οποίες οι διάφοροι παράγοντες σε κάθε επίπεδο αλληλεπιδρούν και επηρεάζουν τη λειτουργία του νηπιαγωγείου, την ανάπτυξη και τη μάθηση του παιδιού.

Οι αρχές της βιο-οικοσυστημικής προσέγγισης του Bronfenbrenner

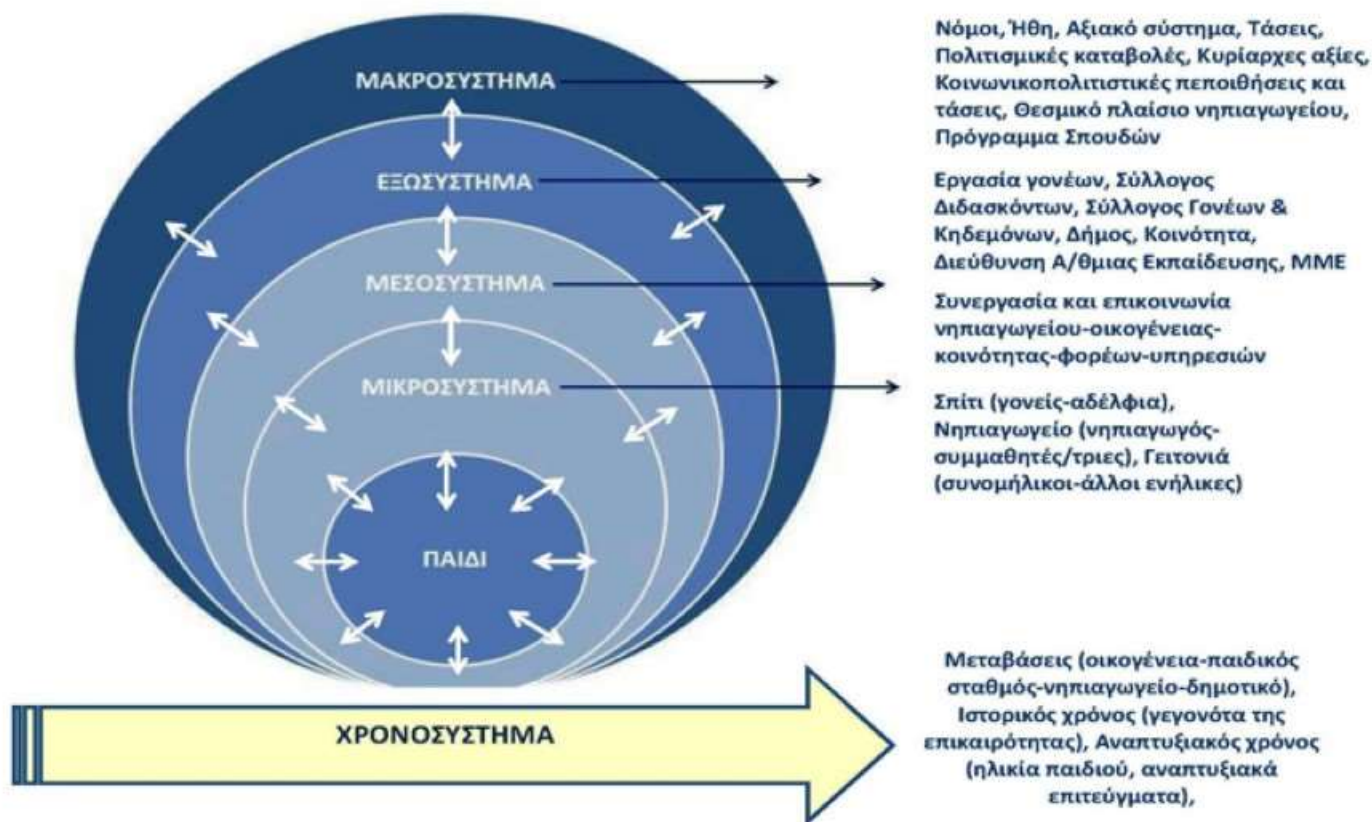
Η συνιστώσα του Χρόνου δίνει έμφαση στη σταθερότητα και συστηματικότητα του περιβάλλοντος του παιδιού.

Ο χρόνος διαρθρώνεται σε τρία επίπεδα: μικροχρόνο, μεσοχρόνο και μακροχρόνο.

- Ο μικροχρόνος αναφέρεται στη συνέχεια των αλληλεπιδράσεων στο πλαίσιο των εγγύτατων διεργασιών.
- Ο μεσοχρόνος αφορά τη συχνότητα ανάπτυξης των αλληλεπιδράσεων σε διαστήματα ημερών ή εβδομάδων.
- Ο μακροχρόνος επικεντρώνεται στις μεταβαλλόμενες προσδοκίες, γεγονότα και διαδικασίες στο ευρύτερο κοινωνικό περιβάλλον του παιδιού.

Παράδειγμα μακροχρόνου είναι η εφαρμογή της υποχρεωτικής προσχολικής εκπαίδευσης, που επηρέασε τη φοίτηση στο νηπιαγωγείο.

Οι αρχές της βιο-οικοσυστημικής προσέγγισης του Bronfenbrenner



Οι αρχές της βιο-οικοσυστημικής προσέγγισης του Bronfenbrenner

Τα πέντε συστημικά επίπεδα όπου συντελείται η ανάπτυξη

Μικροσύστημα:

Το παιδί έχει ενεργό συμμετοχή στις διεργασίες ανάπτυξης και μάθησης, οι οποίες διαμορφώνονται από την άμεση επίδραση των διαφορετικών «χώρων» (και των ατόμων που συμμετέχουν σε αυτούς) στους οποίους δρουν σε καθημερινή βάση τα παιδιά, το σπίτι, το σχολείο, τη γειτονιά, και συνιστούν το επίπεδο των μικροσυστημάτων.

Τα μικροσυστήματα αποτελούν τα περιβάλλοντα στα οποία το παιδί δραστηριοποιείται καθημερινά, αναλαμβάνει διάφορους ρόλους και αλληλεπιδρά με άλλα μέλη τους, όπως οι γονείς (στο μικροσύστημα της οικογένειας), η/ο νηπιαγωγός και οι συμμαθητές/-τριές του (στο μικροσύστημα του νηπιαγωγείου), οι φίλοι/-ες (στο μικροσύστημα των φίλων) κτλ.



Οι αρχές της βιο-οικοσυστημικής προσέγγισης του Bronfenbrenner

Για παράδειγμα:

- Στο **μικροσύστημα** της οικογένειας, το παιδί αλληλεπιδρά με τους γονείς του, τα αδέρφια του και άλλα οικογενειακά μέλη. Εδώ, μπορεί να αποκτήσει βασικές αξίες, προσόντα και κοινωνικές δεξιότητες.
- Στο **μικροσύστημα** του νηπιαγωγείου, το παιδί αλληλεπιδρά με τον/τη νηπιαγωγό και τους συμμαθητές/συμμαθήτριές του. Εδώ, μαθαίνει πώς να συνεργάζεται με άλλα παιδιά και αποκτά γνώσεις και δεξιότητες που σχετίζονται με την εκπαίδευση.
- Στο **μικροσύστημα** των φίλων, το παιδί δημιουργεί φιλικές σχέσεις, μαθαίνει να κατανοεί τους άλλους και αναπτύσσει κοινωνικές δεξιότητες που τον βοηθούν στις μετέπειτα σχέσεις του.

Το παιδί επηρεάζεται από αυτές τις καθημερινές αλληλεπιδράσεις και συνεισφέρει ενεργά στον τρόπο με τον οποίο διαμορφώνεται η ανάπτυξή του και η διαδικασία μάθησής του.

Οι αρχές της βιο-οικοσυστημικής προσέγγισης του Bronfenbrenner

Τα πέντε συστημικά επίπεδα όπου συντελείται η ανάπτυξη

Η ανάπτυξη σχέσεων και συστηματικών αλληλεπιδράσεων μεταξύ των **μικροσυστημάτων συνιστά την έννοια του μεσοσυστήματος**, το οποίο αποτελεί τον συνδετικό ιστό ανάμεσα στα μικροσυστήματα και έχει κομβική σημασία στην ανάπτυξη και τη μάθηση των παιδιών.

- Το μεσοσύστημα αναφέρεται στην ανάπτυξη σχέσεων και συστηματικών αλληλεπιδράσεων μεταξύ των μικροσυστημάτων, και αποτελεί τον συνδετικό ιστό μεταξύ αυτών. Αυτό **το μεσοσύστημα** έχει κρίσιμη σημασία στην ανάπτυξη και τη μάθηση των παιδιών. Η ανάπτυξη θετικών σχέσεων μεταξύ όλων όσων συμμετέχουν στα μικροσυστήματα είναι ζωτικής σημασίας για την ευημερία και την ανάπτυξη των παιδιών.
- Συγκεκριμένα, στην προσχολική εκπαίδευση, η συνεργασία μεταξύ του σχολείου, της οικογένειας και της κοινότητας είναι ιδιαίτερα σημαντική. Η συνεργασία αυτή διασφαλίζει τη συνέχεια στις εμπειρίες του παιδιού και τις ομαλές μεταβάσεις του από ένα μικροσύστημα στο άλλο, όπως **από το σπίτι στο νηπιαγωγείο**. Αυτό ενισχύει τα οφέλη τόσο για το παιδί όσο και για τα μικροσυστήματα στα οποία συμμετέχει το παιδί.
- Οι νηπιαγωγοί παίζουν σημαντικό ρόλο στη διασφάλιση αυτής της συνεργασίας, αλληλεπιδρώντας και συνεργαζόμενοι με φορείς και υπηρεσίες που υποστηρίζουν τους γονείς και τα παιδιά. Αυτό είναι ιδιαίτερα σημαντικό όταν πρόκειται για παιδιά με αναπηρίες και ειδικές εκπαιδευτικές ανάγκες, καθώς αυτή η συνεργασία είναι απαραίτητη για τη διαμόρφωση βέλτιστων συνθηκών προκειμένου να επιτευχθεί η ομαλή προσαρμογή και συμμετοχή τους στο νηπιαγωγείο.

Οι αρχές της βιο-οικοσυστημικής προσέγγισης του Bronfenbrenner

Τα πέντε συστημικά επίπεδα όπου συντελείται η ανάπτυξη

Το τρίτο υποσύστημα, το **εξωσύστημα**, αναφέρεται στους παράγοντες που δεν συμμετέχουν άμεσα στην καθημερινή ζωή του παιδιού, αλλά **επηρεάζουν έμμεσα** τη μάθησή του και την ποιότητα της ζωής του. Παραδείγματα αυτών των εξωτερικών παραγόντων περιλαμβάνουν τις υπηρεσίες πρόνοιας που παρέχονται στα παιδιά, τις υπηρεσίες και δομές των δήμων και της τοπικής αυτοδιοίκησης, τον εργασιακό χώρο των γονιών, τον Σύλλογο Γονέων και Κηδεμόνων και πολλά άλλα.

Στο εξωσύστημα εντάσσονται επίσης η Διεύθυνση Πρωτοβάθμιας Εκπαίδευσης και ο Σύλλογος των Εκπαιδευτικών κάθε σχολικής μονάδας ή κάποιας εκπαιδευτικής περιοχής/περιφέρειας. Αυτά τα συστήματα επηρεάζουν **έμμεσα** το παιδί, καθώς οι δομές και οι αποφάσεις που λαμβάνονται στο πλαίσιό τους ασκούν επίδραση στη λειτουργία του νηπιαγωγείου και στο έργο των νηπιαγωγών. Αυτές οι εξωτερικές δυνάμεις και δομές πρέπει να λαμβάνονται υπόψη κατά τον σχεδιασμό και την υλοποίηση των εκπαιδευτικών προγραμμάτων για τα παιδιά στο νηπιαγωγείο.



Οι αρχές της βιο-οικοσυστημικής προσέγγισης του Bronfenbrenner

Τα πέντε συστημικά επίπεδα όπου συντελείται η ανάπτυξη

- Το **μακροσύστημα** αποτελεί το τέταρτο υποσύστημα στο οποίο εντάσσονται οι θεσμοί, οι νόμοι και οι κανονισμοί που καθορίζουν το εκπαιδευτικό σύστημα. Αυτό το υποσύστημα περιλαμβάνει στοιχεία όπως οι νόμοι του κράτους που αντιπροσωπεύουν την εκπαιδευτική πολιτική που επιλέγεται από την πολιτική ηγεσία, τους κινδύνους του περιβάλλοντος, το αξιακό σύστημα, εθιμικές παραδόσεις και πολλά άλλα.
- Το μακροσύστημα δεν είναι στατικό, αλλά εξελίσσεται συνεχώς. Περιλαμβάνει ηθικές, κυρίαρχες αξίες, κοινωνικοπολιτισμικές πεποιθήσεις και τάσεις που επηρεάζουν έμμεσα, αλλά σημαντικά, την ποιότητα των εμπειριών όλων των ατόμων στην κοινωνία, συμπεριλαμβανομένων των παιδιών-μαθητών και των μελλοντικών πολιτών της. Επισημαίνεται ότι οι ευρύτερες κοινωνικές και πολιτισμικές αξίες του μακροσυστήματος φιλτράρονται από το πολιτισμικό κεφάλαιο των οικογενειών σε επίπεδο του μικροσυστήματος κάθε οικογένειας και προσδιορίζουν τις προσδοκίες και τις συμπεριφορές των γονιών σε σχέση με την εκπαίδευση των παιδιών και τη σχέση που διαμορφώνουν με το σχολικό περιβάλλον.

Οι αρχές της βιο-οικοσυστημικής προσέγγισης του Bronfenbrenner



Τα πέντε συστημικά επίπεδα όπου συντελείται η ανάπτυξη

Οι νηπιαγωγοί είναι σημαντικό να αναπτύσσουν ιδιαίτερη ευαισθησία απέναντι στις οικογένειες των οποίων το αξιακό σύστημα και οι πολιτισμικές τους καταβολές και πεποιθήσεις, τα ήθη, η γλώσσα, η θρησκεία κτλ., δεν είναι τόσο κοντά στην κουλτούρα του σχολείου, ώστε να εφαρμόζουν πολιτισμικά ευαίσθητες πρακτικές, ενισχύοντας την άρση των κοινωνικών ανισοτήτων .

Στο μακροσύστημα εδράζεται το Πρόγραμμα Σπουδών. Ενώ βρίσκεται σε ένα απομακρυσμένο από το παιδί συστημικό επίπεδο, έχει σημαντική επίδραση στη μάθησή του, καθώς θέτει το πλαίσιο για την ανάπτυξη του εκπαιδευτικού προγράμματος. Ο τρόπος που οι νηπιαγωγοί αντιλαμβάνονται και ενσωματώνουν στο πρόγραμμα του νηπιαγωγείου τις αρχές και τις μεθόδους που προκρίνει το Πρόγραμμα Σπουδών αποτελεί σημαντική παράμετρο της ποιότητας της παρεχόμενης εκπαίδευσης.

Οι αρχές της βιο-οικοσυστημικής προσέγγισης του Bronfenbrenner

- Ένα παράδειγμα για να κατανοήσετε πώς το μακροσύστημα επηρεάζει την εκπαίδευση είναι η απόφαση της κυβέρνησης να επενδύσει σε προγράμματα για τη βελτίωση της υποδομής των σχολείων. Εάν η κυβέρνηση διαθέσει πόρους για την ανακαίνιση και τη βελτίωση των σχολικών κτιρίων και των εγκαταστάσεων, τα παιδιά θα έχουν καλύτερο περιβάλλον για την εκπαίδευσή τους. Αυτό περιλαμβάνει πιο άνετα και ασφαλή σχολικά κτίρια, καλύτερο φωτισμό, κλιματισμό, και άλλες εγκαταστάσεις που βοηθούν την εκπαιδευτική διαδικασία.
- Αντίθετα, εάν η κυβέρνηση δεν επενδύσει στην υποδομή των σχολείων και τα κτίρια παραμείνουν σε κακή κατάσταση, αυτό μπορεί να επηρεάσει αρνητικά την εκπαιδευτική εμπειρία των μαθητών. Η έλλειψη καλύτερων σχολικών υποδομών μπορεί να δημιουργήσει ανασφάλεια και άβολες συνθήκες μάθησης.
- Συνεπώς, η απόφαση της κυβέρνησης για τη χρηματοδότηση της υποδομής των σχολείων επηρεάζει την ποιότητα της εκπαίδευσης που λαμβάνουν τα παιδιά στα σχολεία.

Οι αρχές της βιο-οικοσυστημικής προσέγγισης του Bronfenbrenner

Τα πέντε συστημικά επίπεδα όπου συντελείται η ανάπτυξη

Το **χρονοσύστημα** είναι μια σημαντική έννοια που μας βοηθά να κατανοήσουμε τη μάθηση και την ανάπτυξη του παιδιού με την πάροδο του χρόνου. Βασίζεται στην αντίληψη ότι το περιβάλλον του παιδιού και οι αλλαγές που συμβαίνουν σε αυτό το περιβάλλον έχουν σημαντική επίδραση στη μάθηση και την ανάπτυξή του.

Ένα παράδειγμα αυτής της έννοιας είναι η μετάβαση του παιδιού από το νηπιαγωγείο στο δημοτικό σχολείο. Αυτή η μετάβαση αποτελεί οικολογική μετάβαση για το παιδί, καθώς πρέπει να προσαρμοστεί σε ένα νέο περιβάλλον με νέες απαιτήσεις και ρόλους. Η αντίληψη του παιδιού για τον εαυτό του και το πώς αντιλαμβάνεται τον εαυτό του ως μαθητής μπορεί να αλλάξει κατά τη διάρκεια αυτής της μετάβασης.

Είναι σημαντικό να υποστηρίξουμε αυτές τις μεταβάσεις και να προετοιμάσουμε τα παιδιά για αυτές τις αλλαγές. Η διαχείριση των μεταβάσεων απαιτεί συνεργασία μεταξύ νηπιαγωγών, γονέων και παιδιών, καθώς και κατανόηση των δυναμικών που σχετίζονται με τη μετάβαση αυτή. Με την κατάλληλη υποστήριξη, τα παιδιά μπορούν να αντιμετωπίσουν αυτές τις μεταβάσεις με επιτυχία και να συνεχίσουν την εκπαιδευτική τους πορεία με αυτοπεποίθηση και επιτυχία.

Οι αρχές της βιο-οικοσυστημικής προσέγγισης του Bronfenbrenner

Πεδία πρακτικής εφαρμογής στο νηπιαγωγείο

Το θεωρητικό πλαίσιο της βιο-οικοσυστημικής προσέγγισης βρίσκει πεδίο πρακτικής εφαρμογής στο νηπιαγωγείο και καθορίζει την ύπαρξη αμφίδρομων επιρροών μεταξύ των παιδιών και των σημαντικών ενηλίκων.

Η ανάπτυξη των εγγύτατων διεργασιών σχετίζεται με τις θετικές αλληλεπιδράσεις των παιδιών με το περιβάλλον των νηπιαγωγείων, υπογραμμίζοντας τον υποστηρικτικό ρόλο των νηπιαγωγών. Ενδεικτικά ερωτήματα που μπορούν να βοηθήσουν τις/τους νηπιαγωγούς να κατανοήσουν, για παράδειγμα, ποια δομικά χαρακτηριστικά και ποιες λειτουργικές σχέσεις διευκολύνουν τη μάθηση και την ανάπτυξη των παιδιών στο μικροσυστημικό επίπεδο της τάξης είναι:

- α) Σε ποιες δραστηριότητες αποφασίζει το κάθε παιδί να ασχοληθεί, ομαδικές ή ατομικές;
- β) Πώς αντιλαμβάνει το παιδί τη μετάβασή του στο νηπιαγωγείο, σε σχέση με τους προσωπικούς του φίλους και τον προσωπικό του χώρο;
- γ) Πόσα παιδιά επιλέγει να συναναστραφεί και πόσο συχνά;
- δ) Πόσο χρόνο αφιερώνει σε συγκεκριμένα αντικείμενα;
- ε) Ποια τεκμήρια μπορούν να αποκαλύψουν την πολυπλοκότητα των αλληλεπιδράσεών του και να παράσχουν σημαντικές πληροφορίες για το μοντέλο "Διεργασία-Πρόσωπο-Πλαίσιο-Χρόνος";

Τα χαρακτηριστικά του στοιχείου "Πρόσωπο" καθορίζουν τις αλληλεπιδράσεις του παιδιού με τα αντικείμενα του νηπιαγωγείου και τους άλλους ανθρώπους στο περιβάλλον του.

Οι αρχές της βιο-οικοσυστημικής προσέγγισης του Bronfenbrenner

Πεδία πρακτικής εφαρμογής στο νηπιαγωγείο

Η νηπιαγωγός παρατηρώντας ένα παιδί που συστηματικά δημιουργεί παρόμοιες κατασκευές με το οικοδομικό υλικό, ενθαρρύνει με κατάλληλες ερωτήσεις την πολυπλοκότητα στη σκέψη και κατ' επέκταση στο έργο του παιδιού. Έτσι, παρέχει ευκαιρίες στο παιδί ώστε να αναπτύξει περαιτέρω τις δεξιότητές του και να μην ατονήσουν ή περιοριστούν.

Ενδεικτικά παραδείγματα ερωτήσεων που μπορεί να χρησιμοποιήσει η νηπιαγωγός, όπως:

- Πώς μπορείς να κάνεις το κτίριο ψηλότερο;
- Τι ακριβώς πρέπει να κάνεις για να είναι γερό και να μην πέφτει;
- Θα μπορούσες να φτιάξεις μια γέφυρα που να το συνδέει με το κτίριο που έχει κατασκευάσει ο Ρέντα;

Οι αρχές της βιο-οικοσυστημικής προσέγγισης του Bronfenbrenner

Δίνεται ένα παράδειγμα με ένα παιδί (**Πρόσωπο**) που είναι ντροπαλό (**Ισχύς ή Διάθεση**) και δυσκολεύεται να συμμετέχει σε ομαδικές δραστηριότητες. Αν η νηπιαγωγός εφαρμόσει μια διδακτική στρατηγική που παραμένει ίδια για όλα τα παιδιά χωρίς να λάβει υπόψη τη διαφορετικότητά τους, το ντροπαλό παιδί θα αντιμετωπίσει δυσκολίες στην πρόσβαση και τη συμμετοχή.

Αντ' αυτού, η νηπιαγωγός προτείνει ότι η προσέγγιση πρέπει να είναι εξατομικευμένη. Αντιλαμβάνεται τις ανάγκες του ντροπαλού παιδιού και χρησιμοποιεί κατάλληλες στρατηγικές για να το υποστηρίξει. Αυτό μπορεί να συμπεριλαμβάνει τη δημιουργία ενός φιλικού και ασφαλούς περιβάλλοντος για το παιδί, την προώθηση μικρών ομαδικών δραστηριοτήτων που να τον βοηθούν να αναπτύξει την κοινωνική του δεξιότητα, και την ανάδειξη των θετικών πτυχών του.

Κατ' αυτόν τον τρόπο, η διδασκαλία προσαρμόζεται στις ανάγκες του παιδιού και προωθεί την επιτυχή προσαρμογή του στο περιβάλλον του νηπιαγωγείου, λαμβάνοντας υπόψη την προσωπικότητά του.

Οι αρχές της βιο-οικοσυστημικής προσέγγισης του Bronfenbrenner

Στην περίπτωση ενός χαρισματικού παιδιού ή ενός παιδιού με αυξημένες γνώσεις και δεξιότητες σε σχέση με την υπόλοιπη τάξη (**ατομικοί πόροι**), η νηπιαγωγός πρέπει:

- Να υιοθετήσει στρατηγικές που θα ανταποκρίνονται στις ανάγκες αυτού του παιδιού και θα κινητοποιήσουν το ενδιαφέρον του στη μάθηση (π.χ., προσφορά πρόσθετων διδακτικών υλικών).
- Να οργανώσει προηγμένες δραστηριότητες που θα ανταποκρίνονται στις δεξιότητες του παιδιού και θα τον προκαλέσουν πνευματικά (π.χ., δημιουργία εξειδικευμένων εκπαιδευτικών δραστηριοτήτων).



Οι αρχές της βιο-οικοσυστημικής προσέγγισης του Bronfenbrenner

Πεδία πρακτικής εφαρμογής στο νηπιαγωγείο

Στην περίπτωση του παιδιού που έχει μια σωματική αναπηρία ή προέρχεται από διαφορετικό εθνοτικό και πολιτισμικό περιβάλλον, τα εξωτερικά χαρακτηριστικά και ο τρόπος που κινείται και συμπεριφέρεται μπορεί:

- Να διαφέρουν από εκείνα των άλλων παιδιών της τάξης (π.χ., χρήση βοηθητικών συσκευών, διαφορετική γλώσσα).
- Η/Ο νηπιαγωγός πρέπει να σκεφτεί ενταξιακές πρακτικές που θα αναπτύξουν το αίσθημα ασφάλειας, σεβασμού και αποδοχής για το παιδί και θα ενθαρρύνουν την ανάπτυξη των δυνατοτήτων και των ταλέντων του (π.χ., προώθηση πολυπολιτισμικής κατανόησης, προσαρμοσμένη υποστήριξη).

Οι αρχές της βιο-οικοσυστημικής προσέγγισης του Bronfenbrenner

Ιδιαίτερο ενδιαφέρον παρουσιάζει και ο τρόπος που οι νηπιαγωγοί προσεγγίζουν το **Πλαίσιο**.

Μια συνήθης ενέργεια είναι η **διαμόρφωση του χώρου και των υλικών με** τρόπο που να ενισχύονται οι εγγύτατες διεργασίες στο μικροσύστημα. Παρ' όλα αυτά, η ανάπτυξη και η μάθηση ποτέ δε λαμβάνουν χώρα μόνο σε ένα μικροσύστημα .

Το μικροσύστημα της οικογένειας και ο τρόπος με τον οποίο ενθαρρύνονται οι αλληλεπιδράσεις μέσα σε αυτό επηρεάζουν κάθε παιδί του νηπιαγωγείου σε σχέση με τον τρόπο με τον οποίο επικοινωνεί και συνεργάζεται με τους/τις συμμαθητές/-τριές του και τη/τον νηπιαγωγό, ανεξάρτητα από τη χωροταξική διάταξη της τάξης και των υλικών στοιχείων της (π.χ. των τραπεζιών και των καθισμάτων στον χώρο). **Παράδειγμα:**

Ένα παιδί που πηγαίνει στο νηπιαγωγείο έχει μια εξαιρετικά ενθαρρυντική οικογένεια. Οι γονείς του πάντα τον ρωτούν για το τι έμαθε στο σχολείο, τον υποστηρίζουν να εξερευνήσει νέες ιδέες και τον καλούν να μοιραστεί τις σκέψεις του. Αυτό το περιβάλλον στο σπίτι ενθαρρύνει το παιδί να είναι περίεργο, να αναπτύξει τις γνώσεις του και να μοιράζεται τις εμπειρίες του στο νηπιαγωγείο.

Καθώς το παιδί φέρνει αυτήν τη θετική ατμόσφαιρα στο νηπιαγωγείο, η νηπιαγωγός μπορεί να τον ενθαρρύνει περαιτέρω να μοιράζεται τις ιδέες του, να εξερευνά και να συνεργάζεται με τους συμμαθητές του. Αυτό δημιουργεί ένα περιβάλλον εκπαίδευσης που ενισχύει τις εγγύτατες διεργασίες του παιδιού και τον βοηθά να αναπτύξει τις κοινωνικές και ακαδημαϊκές του δεξιότητες, ανεξάρτητα από τη διάταξη του χώρου στο νηπιαγωγείο.

Οι αρχές της βιο-οικοσυστημικής προσέγγισης του Bronfenbrenner

Το μακροσύστημα υπόκειται πάντα σε αλλαγές (σε συνάρτηση με τις εκάστοτε ευρύτερες κοινωνικο-οικονομικές συνθήκες), αρκεί να λάβει κανείς υπόψη τον μετασχηματισμό των αντιλήψεων για την προσχολική εκπαίδευση τα τελευταία εκατό χρόνια. Ομοίως, οι απόψεις διαφορετικών ομάδων, ακόμη και αν συμβιώνουν στο ίδιο τοπικό περιβάλλον, εξελίσσονται και αλλάζουν με την πάροδο του χρόνου (μακροχρόνος), γεγονός που αξίζει αναστοχασμό αναφορικά με την ατυχή συνήθη τακτική να ερμηνεύεται με έναν συγκεκριμένο και στερεοτυπικό τρόπο η συμπεριφορά παιδιών που αντιμετωπίζουν μαθησιακές δυσκολίες ή ανήκουν σε συγκεκριμένες εθνοτικές και πολιτισμικές ομάδες.

Γίνεται αντιληπτό ότι, όπως και το παιδί, έτσι και η/ο νηπιαγωγός φέρει αντίστοιχα χαρακτηριστικά, τα οποία επηρεάζουν τον τρόπο που λειτουργεί στο νηπιαγωγείο και αλληλεπιδρά με τα παιδιά. Για παράδειγμα, η ισχύς συνδέεται με τη διάθεση που έχει ως προς τον σχεδιασμό αναπτυξιακά κατάλληλων δραστηριοτήτων και εποικοδομητικών αλληλεπιδράσεων, οι ατομικοί πόροι συνδέονται με τα χρόνια διδακτικής εμπειρίας και τον τρόπο που αντιλαμβάνεται τον εκπαιδευτικό της/του ρόλο, ενώ τα χαρακτηριστικά αξιώσεων είναι ακριβώς αυτά που αντιλαμβάνονται τα παιδιά ήδη από τις πρώτες μέρες της σχολικής χρονιάς και διακρίνουν τη/τον νηπιαγωγό από τους άλλους ενήλικες.

Μεταβάσεις και ζητήματα ποιότητας στο νηπιαγωγείο



Η έννοια των μεταβάσεων: Κάθετες και οριζόντιες μεταβάσεις στο νηπιαγωγείο

- Ο άνθρωπος αντιμετωπίζει ποικίλες μεταβάσεις στη ζωή του, περνώντας από διάφορες φάσεις.
- Οι μεταβάσεις μπορεί να είναι κοινωνικά ρυθμισμένες και προβλέψιμες, όπως η μετάβαση από την οικογένεια ή τον παιδικό σταθμό στο νηπιαγωγείο, είτε απρόβλεπτες, όπως το διαζύγιο ή η μετακόμιση.
- Οι αλλαγές απαιτούν εντατική προσπάθεια και εγρήγορση από το άτομο για να αντιμετωπίσει τις προκλήσεις της καθημερινότητάς του
- Στο πλαίσιο της προσχολικής εκπαίδευσης, σημαντικές κάθετες μεταβάσεις περιλαμβάνουν τη μετάβαση από την οικογένεια/παιδικό σταθμό στο νηπιαγωγείο και τη μετάβαση από το νηπιαγωγείο στο δημοτικό σχολείο.

Η έννοια των μεταβάσεων: Κάθετες και οριζόντιες μεταβάσεις στο νηπιαγωγείο

- Οι αλλαγές αυτές επηρεάζουν την επιτυχία στο σχολείο και τη ψυχολογική ανάπτυξη του παιδιού
- Οι κάθετες μεταβάσεις δεν αντιστοιχούν σε απλά "περάσματα," αλλά σε διαδικασίες που απαιτούν προσαρμογή και ανάληψη νέων ρόλων.
- Οι εκπαιδευτικοί έχουν σημαντικό ρόλο στην υποστήριξη των παιδιών και των οικογενειών κατά τις μεταβατικές περιόδους, βοηθώντας τα παιδιά να προσαρμοστούν και να αναπτύξουν απαραίτητες δεξιότητες.
- Η μετάβαση από ένα περιβάλλον σε ένα άλλο αποτελεί μια εκτενή και συνεχώς εξελισσόμενη διαδικασία, που δεν περιορίζεται σε μια μόνο στιγμή στη ζωή των παιδιών και των οικογενειών τους.
- Κατά τη μετάβαση, σημαντικές αλλαγές λαμβάνουν χώρα στην ταυτότητα, τους ρόλους, τις σχέσεις και το πλαίσιο δράσης όλων των εμπλεκομένων.
- Αυτές οι αλλαγές διαμορφώνονται βάσει των αναγκών, των προκλήσεων και των προσδοκιών που προκύπτουν από το περιβάλλον μετάβασης

Η έννοια των μεταβάσεων: Κάθετες και οριζόντιες μεταβάσεις στο νηπιαγωγείο

Η μετάβαση του παιδιού προσχολικής ηλικίας σε νηπιαγωγείο και δημοτικό σχολείο:

- Ορόσημο στη ζωή του παιδιού, σηματοδοτεί τη διαμόρφωση της ταυτότητας του ως "μαθητής".
- Η νοηματοδότηση για τον νέο ρόλο δεν σημαίνει σχολειοποίηση του νηπιαγωγείου, αλλά στηρίζει την αντίληψη του παιδιού για το νέο περιβάλλον και οδηγεί στη σταδιακή αναγνώριση του νέου ρόλου, των προσώπων, των συνηθειών και των απαιτήσεων του περιβάλλοντος μετάβασης.
- Οι μεταβάσεις μεταξύ πλαισίων απαιτούν αλλαγές σε ρόλους και συμπεριφορές, γνωστές ως "οικολογικές μεταβάσεις".
- Οι οικολογικές μεταβάσεις απαιτούν προσαρμογή του τρόπου δράσης στις νέες συνθήκες και προκλήσεις.
- Το παιδί χρειάζεται κίνητρα για την ανάληψη ρόλων στο νέο περιβάλλον και κατανόηση των παραμέτρων δράσης.
- Η ανάπτυξη της ικανότητας προσαρμογής είναι ουσιαστική για την αντιμετώπιση των νέων προκλήσεων.

Η έννοια των μεταβάσεων: Κάθετες και οριζόντιες μεταβάσεις στο νηπιαγωγείο

Η μετάβαση από την οικογένεια στο νηπιαγωγείο και από το νηπιαγωγείο στο δημοτικό σχολείο επηρεάζει επίσης τους γονείς:

- Νέος ρόλος για τους γονείς ως γονείς μαθητών-μαθητριών.
- Η/Ο εκπαιδευτικός γίνεται ο "σημαντικός άλλος" που επηρεάζει το παιδί σε διάφορους τομείς
- Η μετάβαση αποτελεί στρεσογόνο διαδικασία με ανησυχίες για απαιτήσεις, κοινωνικές σχέσεις και κανόνες
- Απαιτεί προσαρμογή στο νέο ρόλο, υποστήριξη του παιδιού και συμμετοχή σε θεσμοθετημένα όργανα όπως ο Σύλλογος Γονέων και Κηδεμόνων.
- Ανάγκη να αναπτύξουν δίκτυο σχέσεων και επικοινωνία με άλλα άτομα που είναι μέρος της νέας καθημερινότητάς τους.
- Η Ομαλή μετάβαση απαιτεί προσαρμογή ολόκληρης της οικογένειας και υποστήριξη από το σχολικό περιβάλλον.
- Διττή προσαρμογή: Και των παιδιών στο νέο περιβάλλον και των γονέων στο νέο ρόλο.
- Η θεσμοθέτηση της δίχρονης προσχολικής εκπαίδευσης αποτελεί σημαντική εξέλιξη καθώς, μεταξύ άλλων, δίνει το περιθώριο στις οικογένειες να περάσουν περισσότερο ομαλά από τη μια μετάβαση στην άλλη (μετάβαση στο νηπιαγωγείο και μετάβαση στο δημοτικό σχολείο).

Η έννοια των μεταβάσεων: Κάθετες και οριζόντιες μεταβάσεις στο νηπιαγωγείο

Όμως στην εκπαιδευτική ζωή του παιδιού στο νηπιαγωγείο λαμβάνουν χώρα και **οριζόντιες** μεταβάσεις. Οι οριζόντιες μεταβάσεις είναι μετατοπίσεις σε καθημερινή βάση μεταξύ μιας σφαίρας ή τομέα ζωής σε μια άλλη, όπως για παράδειγμα οι μετακινήσεις από το σπίτι στο σχολείο.

- Οι οριζόντιες μεταβάσεις αποτελούν σημαντική μαθησιακή δραστηριότητα για τα παιδιά που επηρεάζει την ευημερία τους.
- Οι καθημερινές μετακινήσεις από ένα χώρο σε άλλο, για παράδειγμα από το σπίτι στο νηπιαγωγείο και το αντίστροφο, περιγράφονται από την Cambel Clark (2000) ως «πέραςμα των συνόρων».
- Οι δύο πλευρές, οικογένεια και νηπιαγωγείο, χρειάζεται να κατανοήσουν τον τρόπο που λειτουργούν τα σύνορα για το παιδί ώστε να περιορίσουν την ενδεχόμενη «σύγκρουση» μεταξύ των συνηθειών, των κανόνων, των ρόλων και των συμπεριφορών που μπορεί να ισχύουν στα δύο πλαίσια.
- Η ομαλή προσαρμογή των παιδιών στο περιβάλλον της τάξης και η συναισθηματική, κοινωνική και γνωστική τους προετοιμασία είναι απαραίτητες για να απολάβουν τα μέγιστα δυνατά οφέλη από τις μαθησιακές εμπειρίες που λαμβάνουν χώρα στο σχολικό περιβάλλον.

Η έννοια των μεταβάσεων: Κάθετες και οριζόντιες μεταβάσεις στο νηπιαγωγείο

Η διαχείριση των μεταβάσεων στο νηπιαγωγείο είναι μια σημαντική διαδικασία που μπορεί να βοηθήσει τα παιδιά να προσαρμοστούν σε νέα περιβάλλοντα και να πετύχουν την καλύτερη δυνατή εκπαίδευση. Οι νηπιαγωγοί μπορούν να διαχειριστούν αποτελεσματικά τις μεταβάσεις λαμβάνοντας υπόψη τις ακόλουθες τρεις βασικές διαστάσεις:

- **Την εκτίμηση των παραμέτρων του χρόνου που εμπλέκονται σε μία μετάβαση.** Κάθε παιδί μαθαίνει και αναπτύσσεται με τον δικό του ρυθμό, επομένως είναι σημαντικό να λάβουμε υπόψη τις ανάγκες του κάθε παιδιού κατά τη διάρκεια μιας μετάβασης. Για παράδειγμα, η **έγκαιρη καθημερινή προσέλευση των παιδιών στο νηπιαγωγείο κατά την έναρξη του Ημερήσιου Προγράμματος** είναι πολύ σημαντική, καθώς τους δίνει τη δυνατότητα να προσαρμοστούν στο περιβάλλον του σχολείου και της τάξης.

Η έννοια των μεταβάσεων: Κάθετες και οριζόντιες μεταβάσεις στο νηπιαγωγείο

- **Τη σαφή ανάδειξη του στόχου και της διαδικασίας σε κάθε μετάβαση.** Τα παιδιά, οι γονείς αλλά και οι εκπαιδευτικοί ανταποκρίνονται με τον καλύτερο δυνατό τρόπο σε μία μετάβαση, όταν είναι ευδιάκριτο το πλαίσιο δράσης τους. **Είναι σημαντικό να είμαστε ξεκάθαροι σχετικά με τους στόχους της μετάβασης, ποιοι εμπλέκονται άμεσα ή έμμεσα σε αυτή, και τι αρμοδιότητες ή και καθήκοντα έχει ο καθένας.**
- **Την ύπαρξη ενός πλάνου που μπορεί να προβλέπει τρόπους αντιμετώπισης πιθανών προβλημάτων.** Σε κάθε μετάβαση αναδύονται δυσκολίες που μπορεί να προκαλούν άγχος στα παιδιά καθιστώντας την όλη διαδικασία επισφαλή για την ομαλή προσαρμογή τους. **Συνεπώς, είναι σημαντικό να έχουμε ένα σχέδιο για την αντιμετώπιση διαφόρων καταστάσεων που μπορεί να προκύψουν.** Αυτό μπορεί να βοηθήσει να δημιουργηθεί μια αίσθηση συναισθηματικής ασφάλειας και σταθερότητας για όλα τα εμπλεκόμενα μέρη.

Προκλήσεις και προβλήματα μεταβάσεων

Οι κάθετες και οριζόντιες μεταβάσεις είναι σημαντικές στιγμές στη ζωή των παιδιών, καθώς τους παρέχουν την ευκαιρία να μάθουν και να αναπτυχθούν σε νέα περιβάλλοντα. Ωστόσο, αυτές οι μεταβάσεις μπορεί να είναι και αγχωτικές για τα παιδιά, καθώς τους ζητείται να προσαρμοστούν σε νέες απαιτήσεις και καταστάσεις. Υπάρχουν πολλοί παράγοντες που μπορούν να επηρεάσουν τον τρόπο που τα παιδιά βιώνουν τις μεταβάσεις. Μερικοί από αυτούς τους παράγοντες είναι οι εξής:

➤ **Προσωπικά χαρακτηριστικά:** Τα παιδιά διαφέρουν μεταξύ τους ως προς τα αναπτυξιακά τους χαρακτηριστικά, την ιδιοσυγκρασία τους και τις μαθησιακές τους ανάγκες. Αυτές οι διαφορές μπορεί να επηρεάσουν τον τρόπο που τα παιδιά προσαρμόζονται σε νέες καταστάσεις. Για παράδειγμα, ένα παιδί που είναι πιο εξωστρεφές και κοινωνικό μπορεί να προσαρμοστεί πιο εύκολα σε ένα νέο περιβάλλον από ένα παιδί που είναι πιο εσωστρεφές και φοβάται τις αλλαγές.

➤ **Διαπροσωπικές σχέσεις:** Οι σχέσεις που τα παιδιά έχουν με τους γονείς, τους εκπαιδευτικούς και τους συνομηλίκους τους μπορούν να επηρεάσουν τον τρόπο που βιώνουν τις μεταβάσεις. Για παράδειγμα, ένα παιδί που έχει μια θετική σχέση με τον εκπαιδευτικό του είναι πιο πιθανό να νιώσει άνετα στο σχολείο και να προσαρμοστεί πιο εύκολα.

Προκλήσεις και προβλήματα μεταβάσεων

- **Το φυσικό περιβάλλον:** Το φυσικό περιβάλλον της τάξης και του σχολείου μπορεί επίσης να επηρεάσει τον τρόπο που τα παιδιά βιώνουν τις μεταβάσεις. Για παράδειγμα, ένα παιδί που βρίσκεται σε ένα ασφαλές και υποστηρικτικό περιβάλλον είναι πιο πιθανό να νιώσει άνετα και να προσαρμοστεί πιο εύκολα.
- **Τα χαρακτηριστικά των συστημάτων που υποστηρίζουν την ανάπτυξη και τη μάθηση των παιδιών:** Τα συστήματα που υποστηρίζουν την ανάπτυξη και τη μάθηση των παιδιών, όπως η οικογένεια, η κοινότητα και το σχολείο, μπορούν επίσης να επηρεάσουν τον τρόπο που βιώνουν τις μεταβάσεις. Για παράδειγμα, ένα παιδί που έχει μια υποστηρικτική οικογένεια και μια κοινότητα που ενδιαφέρεται για την εκπαίδευση είναι πιο πιθανό να προσαρμοστεί πιο εύκολα στο σχολείο.

Οι κάθετες και οριζόντιες μεταβάσεις μπορούν να είναι μια πρόκληση για τα παιδιά, αλλά μπορούν επίσης να είναι μια ευκαιρία για μάθηση και ανάπτυξη. Οι εκπαιδευτικοί και οι γονείς μπορούν να βοηθήσουν τα παιδιά να προσαρμοστούν στις μεταβάσεις παρέχοντάς τους υποστήριξη και καθοδήγηση.

Προκλήσεις και προβλήματα μεταβάσεων

Στη συνέχεια αναφέρονται κάποια βασικά χαρακτηριστικά του τρόπου που οι παραπάνω παράγοντες αλληλεπιδρούν σε σχέση με τις δύο κάθετες μεταβάσεις που βιώνουν τα παιδιά κατά τη φοίτησή τους στο νηπιαγωγείο:



Προκλήσεις και προβλήματα μεταβάσεων

Από το σπίτι ή τον παιδικό σταθμό στο νηπιαγωγείο:

Η έναρξη της φοίτησης στο νηπιαγωγείο αποτελεί:

- Σημαντική κάθετη μετάβαση για ορισμένα παιδιά πρώτη φορά στη ζωή τους.
- Διαφορές μεταξύ παιδικού σταθμού και νηπιαγωγείου δημιουργούν απαιτητική και αγχογόνα διαδικασία για τα παιδιά.
- Και οι έχοντες εμπειρία παιδικού σταθμού αντιμετωπίζουν προκλήσεις λόγω διαφορών.
- Παράγοντες που επηρεάζουν την προσαρμογή: διάρκεια παραμονής, ποιότητα υπηρεσιών, σχέσεις και συνεργασία μεταξύ παιδικού σταθμού και νηπιαγωγείου.
- Διαδικασία πολυπαραγοντική, συνδεδεμένη με προκλήσεις και δυσκολίες.

Προκλήσεις και προβλήματα μεταβάσεων

Από το νηπιαγωγείο στο δημοτικό σχολείο

- Η δεύτερη σημαντική κάθετη μετάβαση στη ζωή των μικρών παιδιών.
- Η φοίτηση στο νηπιαγωγείο αποτελεί καθοριστικό παράγοντα που λειτουργεί προπαρασκευαστικά για το ομαλό «πέραςμα» των παιδιών στο δημοτικό σχολείο.
- Τα παιδιά εξοικειώνονται με τις νόρμες της σχολικής ζωής, της ακαδημαϊκού, ως ένα βαθμό, τύπου απαιτήσεις της εκπαιδευτικής διαδικασίας και τους νέους ρόλους που συνδέονται με την ταυτότητα του μαθητή.
- Ωστόσο, αρκετές από τις προκλήσεις που αντιμετωπίζουν τα παιδιά κατά τη μετάβαση από την οικογένεια στο νηπιαγωγείο επανεμφανίζονται κατά τη μετάβαση τους στο δημοτικό σχολείο.
- Οι προκλήσεις αποκτούν, όμως, άλλο περιεχόμενο λαμβάνοντας υπόψη σημαντικές διαφορές που υφίστανται ανάμεσα στην προσχολική και δημοτική εκπαίδευση.

Ομαλή μετάβαση και ζητήματα ετοιμότητας του συστήματος

Η ομαλή μετάβαση είναι σημαντικό ζήτημα για τα παιδιά, τους γονείς, τις/τους εκπαιδευτικούς και τους θεσμοθετημένους εκπαιδευτικούς φορείς.

Για τη διασφάλιση της ομαλής μετάβασης είναι σημαντική η γνώση των βασικών ζητημάτων και των εννοιών που σχετίζονται με τη μετάβαση.

Βασικές έννοιες που σχετίζονται με την ομαλή μετάβαση και προσδιορίζουν τον χαρακτήρα και την ποιότητά της είναι:

- A. Η συνέχεια
- B. Η προσαρμογή
- Γ. Η ετοιμότητα

- Η προσαρμογή αναφέρεται στο αποτέλεσμα και αποτελεί την έκφραση της ομαλής μετάβασης.
- Η συνέχεια και η ετοιμότητα συνιστούν τις προϋποθέσεις της ομαλής μετάβασης και αναφέρονται σε ζητήματα που σχετίζονται γενικότερα με την ποιότητα της εκπαίδευσης και δεν περιορίζονται μόνο στη διαδικασία της μετάβασης.

Ομαλή μετάβαση και ζητήματα ετοιμότητας του συστήματος

A. Η συνέχεια

Η «συνέχεια» μεταξύ των εμπειριών, των στρατηγικών και των πρακτικών που εφαρμόζονται και γενικότερα των παραμέτρων που διασφαλίζουν τη μάθηση και την ευημερία των παιδιών στα περιβάλλοντα που μεταβαίνει, αποτελεί μια σημαντική συνιστώσα στη διαδικασία της ομαλής μετάβασης.

Το κεντρικό σημείο σε αυτή την αρχή στηρίζεται στη θέση ότι το κάθε τι καινούργιο στη ζωή ενός παιδιού πρέπει να θεμελιώνεται σε ό,τι έχει ήδη προηγηθεί και συγκροτεί το σύνολο των εμπειριών του.

Ομαλή μετάβαση και ζητήματα ετοιμότητας του συστήματος

Β.Η προσαρμογή

➤ Η προσαρμογή και η ομαλή μετάβαση:

- Η προσαρμογή συνδέεται με την ομαλή μετάβαση του παιδιού στο σχολικό περιβάλλον.
- Επιτυγχάνεται όταν το παιδί αναπτύσσει θετική στάση απέναντι στο σχολείο και τη μάθηση.

➤ Ενδείξεις προσαρμογής:

- Ενδείξεις περιλαμβάνουν αρμονικές σχέσεις με συνομήλικους και συνεργασία σε δραστηριότητες σχολείου

➤ Ρόλος των νηπιαγωγών:

- Ανίχνευση προβλημάτων συμπεριφοράς των παιδιών (επιθετικότητα, παραβίαση κανόνων) που επηρεάζουν τη μετάβαση
- Σχέση με τα παιδιά και συναισθηματική ευημερία είναι σημαντικές.



Ομαλή μετάβαση και ζητήματα ετοιμότητας του συστήματος

- Ρόλος της οικογένειας:
 - Οι γονείς συμβάλλουν στην ομαλή μετάβαση με εμπλοκή και υποστήριξη
 - Ο ρόλος της οικογένειας είναι κρίσιμος για την προσαρμογή.
- Φοίτηση στον παιδικό σταθμό:
 - Η φοίτηση προετοιμάζει τα παιδιά για τη μετάβαση στο νηπιαγωγείο
 - Υπάρχουν εμπόδια σε επίπεδο οργάνωσης, αλλά και σε επίπεδο σχέσεων
- Αλληλεπιδράσεις μεταξύ παραγόντων:
 - Γονείς, παιδιά, σχολεία και κοινότητες επηρεάζουν αλληλοδιαδραστικά την ομαλή μετάβαση και προσαρμογή.
- Σημασία και προκλήσεις:
 - Η ομαλή προσαρμογή και η ομαλή μετάβαση συμβάλλουν στη θετική αυτοεικόνα και την ανταπόκριση στις ακαδημαϊκές απαιτήσεις.
 - Προκλήσεις σε οργανωτικό και ανθρώπινο επίπεδο επηρεάζουν την προσαρμογή.

Ομαλή μετάβαση και ζητήματα ετοιμότητας του συστήματος

Γ. Η ετοιμότητα

- Η ομαλή μετάβαση συνδέεται με την έννοια της ετοιμότητας. Το νηπιαγωγείο είναι το πρώτο βήμα στην εκπαίδευση και η ετοιμότητα είναι ζωτικής σημασίας. Η έρευνα εστιάζει στις δυσκολίες μετάβασης και την επίδραση στη σχολική επιτυχία. Η σχολική ετοιμότητα αφορά σε σωματικές, γνωστικές και κοινωνικο-συναισθηματικές δεξιότητες.
- Υπάρχει οικολογική μετατόπιση στη θεώρηση της ετοιμότητας, με έμφαση στη στήριξη των παιδιών στις μεταβάσεις. Ο ρόλος του σχολείου, της γειτονιάς, των συνομηλίκων και της οικογένειας επηρεάζει την ετοιμότητα και προσαρμογή των παιδιών. Η ετοιμότητα ενισχύει τον ρόλο του σχολείου στη στήριξη των παιδιών και των οικογενειών τους.

η οικολογική μετατόπιση της έννοιας της σχολικής ετοιμότητας σημαίνει ότι αντιμετωπίζουμε την έννοια αυτή ως ένα σύνολο πολυδιάστατων παραγόντων που συνδέονται μεταξύ τους και επηρεάζουν την προετοιμασία των παιδιών για τη σχολική εκπαίδευση, λαμβάνοντας υπόψη τόσο τα χαρακτηριστικά των παιδιών όσο και το ευρύτερο κοινωνικό και περιβαλλοντικό πλαίσιο στο οποίο λειτουργούν.

Ομαλή μετάβαση και ζητήματα ετοιμότητας του συστήματος

Η ετοιμότητα της οικογένειας συνδέεται με τους απαραίτητους πόρους που πρέπει να διαθέτουν οι γονείς για την οργάνωση της καθημερινής ζωής των παιδιών τους σχετικά με την εκπαίδευσή τους

Οι γονείς διαδραματίζουν υποστηρικτικούς ρόλους στη διαδικασία μετάβασης-συνοψίζονται ως εξής:

- Βασικοί υπεύθυνοι της φροντίδας των παιδιών, παρέχοντας υγεία, ασφάλεια και συναισθηματική ευημερία.
- Πρώτοι "δάσκαλοι" των παιδιών, προάγοντας τη μάθηση μέσα από την αλληλεπίδραση και τη δημιουργία μαθησιακών εμπειριών.
- Σημαντικοί ενδιάμεσοι στα διάφορα περιβάλλοντα δράσης των παιδιών, βοηθώντας τα να προσαρμοστούν και να ανταποκριθούν σε νέες προκλήσεις.

Η ετοιμότητα της οικογένειας σχετίζεται με την κατανόηση της νέας ταυτότητας και των αλλαγών που θα βιώσουν τα παιδιά τους με τη μετάβαση στο σχολικό περιβάλλον.

Ομαλή μετάβαση και ζητήματα ετοιμότητας του συστήματος

- Οι γονείς χρειάζεται να προσαρμόζουν τις ρουτίνες όπως η ώρα του ύπνου, για να βοηθήσουν τα παιδιά να προσαρμόσουν στις νέες συνθήκες του νηπιαγωγείου.
- Η ανάγνωση βιβλίων, η διήγηση ιστοριών, η παροχή υλικών που ενισχύουν τη μάθηση, και η προαγωγή υψηλών προσδοκιών για τη μάθηση αποτελούν πρακτικές που υποστηρίζουν την ανάπτυξη των παιδιών.
- Η καλή σχέση με τους νηπιαγωγούς και η γνώση του προγράμματος σχολικής εκπαίδευσης ενισχύουν την υποστήριξη της μάθησης στο σπίτι και την ευρύτερη κοινότητα, βοηθώντας στην επιτυχημένη πορεία των παιδιών στο σχολείο.
- Η ετοιμότητα της οικογένειας προάγει την ανάπτυξη θετικής στάσης για το σχολείο, ενισχύει τα εσωτερικά κίνητρα της μάθησης και διαμορφώνει συνέχεια στη μάθηση στα πλαίσια της εμπειρίας του παιδιού.

Διευκολύνοντας τα παιδιά και τις οικογένειες να ανταποκριθούν στο νέο τους ρόλο στο νηπιαγωγείο

Επομένως, οι εκπαιδευτικοί σχεδιάζουν και εφαρμόζουν κατάλληλες πρακτικές μετάβασης όταν :

- Υιοθετούν αρχές πολιτισμικά ευαίσθητης διδασκαλίας και ενταξιακής εκπαίδευσης.
- Δημιουργούν συνδετικούς κρίκους ανάμεσα στην οικογενειακή και σχολική μάθηση.
- Ενθαρρύνουν την αλληλεπίδραση και τη δημιουργία φιλίας μεταξύ των παιδιών, μειώνοντας τον κίνδυνο περιθωριοποίησης.
- Λαμβάνουν υπόψη τις παραμέτρους που επηρεάζουν τη μετάβαση, όπως οι ρουτίνες και οι συνήθειες.
- Παρέχουν πληροφορίες και δραστηριότητες εξοικείωσης προς γονείς και παιδιά σχετικά με τις προκλήσεις της μετάβασης.
- Προωθούν στενή συνεργασία ανάμεσα στο σχολείο και την οικογένεια.
- Κατανοούν την επίδραση των κανόνων συμπεριφοράς στην προσαρμογή των παιδιών στο σχολικό περιβάλλον.
- Καθιστούν σαφείς τους στόχους και τις διαδικασίες της μετάβασης για τα παιδιά και τους γονείς.

Διευκολύνοντας τα παιδιά και τις οικογένειες να ανταποκριθούν στο νέο τους ρόλο στο νηπιαγωγείο

Ενδεικτικές στρατηγικές και δράσεις για την ενίσχυση της ομαλής μετάβασης στο Νηπιαγωγείο:

Κατά την περίοδο των εγγραφών ως προς τη μετάβαση των γονέων:

- Δημιουργούν θετικό κλίμα στην επικοινωνία με τους γονείς, προωθώντας την ενεργό συμμετοχή τους στη διαδικασία μετάβασης.
- Ετοιμάζουν ένα φυλλάδιο με βασικές πληροφορίες για τη λειτουργία και την οργάνωση του νηπιαγωγείου, καθώς και προτάσεις για την προετοιμασία των παιδιών κατά τη διάρκεια του καλοκαιριού.
- Προωθούν την αυτοεξυπηρέτηση και την υπευθυνότητα των παιδιών μέσω συγκεκριμένων δραστηριοτήτων και συμβουλών προς τους γονείς.
- Ξεναγούν τους γονείς στο χώρο του νηπιαγωγείου, είτε από κοντά είτε μέσω ψηφιακού περιβάλλοντος, για να τους εξοικειώσουν με το περιβάλλον όπου θα φοιτήσουν τα παιδιά τους.
- Οργανώνουν συναντήσεις μεταξύ καινούργιων και παλιών γονέων, προκειμένου να ανταλλάξουν απόψεις, προβληματισμούς και καλές πρακτικές.

Διευκολύνοντας τα παιδιά και τις οικογένειες να ανταποκριθούν στο νέο τους ρόλο στο νηπιαγωγείο

Κατά την περίοδο των εγγραφών ως προς τη μετάβαση των παιδιών:

- Ξεναγούν τα παιδιά στο χώρο του νηπιαγωγείου, ενδεχομένως με χρήση της τεχνολογίας.
- Απαντούν σε ερωτήσεις των παιδιών και δημιουργούν ένα άνετο περιβάλλον για να ανακαλύψουν το νέο περιβάλλον τους.
- Στέλνουν στα παιδιά μέσω των γονέων ή με χρήση της τεχνολογίας μια εργασία που τα ενθαρρύνει να μοιραστούν τις προσδοκίες τους για τη νέα εμπειρία.
- Ενθαρρύνουν τα παιδιά να δημιουργήσουν ένα έργο που αντικατοπτρίζει το καλοκαίρι τους, το οποίο μπορεί να παρουσιαστεί στους νέους φίλους τους στην αρχή της χρονιάς.
- Είναι σημαντικό να σημειωθεί ότι η περίοδος των εγγραφών παρέχει μια σημαντική ευκαιρία για να δημιουργηθεί επικοινωνιακή επαφή μεταξύ των νηπιαγωγών, των γονέων και των παιδιών, προετοιμάζοντας όλους τους ενδιαφερόμενους για τη μετάβαση στο νηπιαγωγείο.

Διευκολύνοντας τα παιδιά και τις οικογένειες να ανταποκριθούν στο νέο τους ρόλο στο νηπιαγωγείο

Στην αρχή της χρονιάς οι νηπιαγωγοί για τη μετάβαση των γονέων:

- Οργανώνουν εργαστήρια όπου παιδιά και γονείς συμμετέχουν σε δημιουργικές δραστηριότητες ή παιχνίδια για να ενισχύσουν τον δεσμό τους και να γνωριστούν καλύτερα.
- Διοργανώνουν συνάντηση με τους γονείς για να εξηγήσουν το πρόγραμμα, τους στόχους και τις διαδικασίες προσαρμογής των παιδιών.
- Προσκαλούν τους γονείς να μοιραστούν τις ιδέες, τις προσδοκίες και τις προτάσεις τους για την ομαλή προσαρμογή των παιδιών μέσω συνεντεύξεων ή ερωτηματολογίων.
- Διανέμουν ερωτηματολόγιο για να γνωρίσουν το παιδί και τις οικογενειακές συνήθειες, και προσφέρουν γλωσσική διαμεσολάβηση ή μετάφραση αν χρειαστεί.

Διευκολύνοντας τα παιδιά και τις οικογένειες να ανταποκριθούν στο νέο τους ρόλο στο νηπιαγωγείο

Στην αρχή της χρονιάς οι νηπιαγωγοί για τη μετάβαση των παιδιών:

- Προσφέρουν στα παιδιά αρκετό χρόνο για να εξοικειωθούν με το περιβάλλον, τις ρουτίνες και τα μαθησιακά πλαίσια του νηπιαγωγείου.
- Διοργανώνουν δραστηριότητες που ενθαρρύνουν τα παιδιά να μιλήσουν για τον εαυτό τους και να μοιραστούν τις προσδοκίες τους, χρησιμοποιώντας παιχνίδια γνωριμίας.
- Συνδέουν τις οικείες συνήθειες των παιδιών με το νηπιαγωγείο, π.χ. φέρνουν ένα παιχνίδι από το σπίτι για να παίξουν και να το μοιραστούν με τους φίλους τους.
- Εμπλέκουν τα παιδιά στη διαμόρφωση της τάξης και των κανόνων, δίνοντάς τους έτσι αίσθηση ευθύνης.
- Οργανώνουν παιχνίδια και επισκέψεις σε άλλες τάξεις για να δημιουργήσουν συνέχεια και ενθουσιασμό στα παιδιά.

Διευκολύνοντας τα παιδιά και τις οικογένειες να ανταποκριθούν στο νέο τους ρόλο στο νηπιαγωγείο

Για τα παιδιά που πηγαίνουν στον παιδικό σταθμό:

- σε συνεργασία με τους υπεύθυνους του παιδικού σταθμού μπορεί να οργανωθεί επίσκεψη των παιδιών στο νηπιαγωγείο,
- (η/ο προϊσταμένη/ος ή διευθύντρια/ντής του νηπιαγωγείου μπορεί να επισκεφθεί τον παιδικό σταθμό, να αντλήσει πληροφορίες για τα παιδιά και να μιλήσει μαζί τους για το νηπιαγωγείο και να απαντήσει σε ερωτήσεις,
- με τη χρήση ψηφιακών μέσων αποστέλλονται μηνύματα και έργα των παιδιών του νηπιαγωγείου για τους μικρούς φίλους που θα έρθουν στο νηπιαγωγείο.

Διευκολύνοντας τα παιδιά και τις οικογένειες να ανταποκριθούν στο νέο τους ρόλο στο νηπιαγωγείο

Ενδεικτικές στρατηγικές και δράσεις για την ενίσχυση της ομαλής μετάβασης στο δημοτικό σχολείο:

- Συνεργασία με το δημοτικό σχολείο:
 - ✓ Δημιουργία κοινού σχεδίου εργασίας ή θεματικής στα εργαστήρια δεξιοτήτων.
 - ✓ Οργάνωση κοινών εκδηλώσεων και δραστηριοτήτων με το δημοτικό.
- Προς το τέλος της χρονιάς:
 - ✓ Προετοιμασία των γονέων για τη μετάβαση στο δημοτικό με ερωτηματολόγιο.
 - ✓ Συνάντηση με γονείς της Α' τάξης για ανταλλαγή ιδεών.
 - ✓ Διευκόλυνση των γονέων για την εγγραφή στο δημοτικό.



Διευκολύνοντας τα παιδιά και τις οικογένειες να ανταποκριθούν στο νέο τους ρόλο στο νηπιαγωγείο

Συνεργασία για τη μετάβαση των παιδιών:

- Εμπλουτισμός της βιβλιοθήκης με βιβλία από την Α' τάξη.
- Δημιουργία περιβάλλοντος για τη συζήτηση σχετικά με τη μετάβαση στο δημοτικό.
- Επίσκεψη του εκπαιδευτικού της Α' τάξης στο νηπιαγωγείο.

Συνεργασία με τα πλαίσια:

- Ενημέρωση των εκπαιδευτικών του δημοτικού για τα παιδιά που θα μεταβούν.
- Συνεργασία για τις εγγραφές και την οργάνωση εκδηλώσεων.
- Ανάπτυξη συνεργατικών διδακτικών πρακτικών για την εξοικείωση των παιδιών με το Πρόγραμμα Σπουδών της Α' τάξης.