


2023-2024

Εσωτερικός Κανονισμός Λειτουργίας

Σχολική μονάδα
Δημοτικό Σχολείο Συκέας-
Μεταμόρφωσης

ΤΑΥΤΟΤΗΤΑ ΤΟΥ ΣΧΟΛΕΙΟΥ		
6/θεσιο Δημοτικό Σχολείο Συκέας - Μεταμόρφωσης		Διεύθυνση Α'/θμιας Εκπ/σης Λακωνίας
	Κωδικός Σχολείου (ΥΠΑΙΘΑ)	9300197

ΣΤΟΙΧΕΙΑ			
Έδρα του Σχολείου (διεύθυνση)		Συκέα και Μεταμόρφωση Λακωνίας	
Τηλέφωνο	2732071506	Fax	2732071506
e-mail	mail@dim-sykeas.lak.sch.gr	Ιστοσελίδα	https://blogs.sch.gr/dimsyke/
Διευθύντρια Σχολικής Μονάδας		Βασιλική Βλαχαΐτη	
Αναπληρώτρια Διευθύντρια		Στεργιανή Αποστολίδη	
Πρόεδρος Συλλόγου Γονέων/Κηδεμόνων		Ελένη Σωτηροπούλου	

Περιεχόμενα

Ταυτότητα του Σχολείου μας.....	2
Εισαγωγή	4
<i>Σύνταξη, έγκριση και τήρηση του Κανονισμού.</i>	4
1. Βασικές αρχές και στόχοι του Εσωτερικού Κανονισμού Λειτουργίας	4
2. Λειτουργία του Σχολείου	5
<i>I. Διδακτικό ωράριο</i>	5
<i>II. Προσέλευση και αποχώρηση μαθητών/μαθητριών</i>	5
<i>III. Ωρολόγιο Πρόγραμμα του Σχολείου</i>	7
3. Σχολική και Κοινωνική Ζωή	7
<i>I. Φοίτηση</i>	7
<i>II. Σχολικοί χώροι</i>	8
<i>III. Διάλειμμα</i>	8
<i>IV. Σχολική εργασία</i>	9
<i>V. Συμπεριφορά - Δικαιώματα - Υποχρεώσεις</i>	9
<i>VI. Παιδαγωγικός έλεγχος</i>	12
<i>VII. Πρόληψη φαινομένων Βίας και Σχολικού εκφοβισμού</i>	13
<i>VII Άλλα θέματα</i>	13
4. Επικοινωνία και Συνεργασία Γονέων/Κηδεμόνων-Σχολείου	14
<i>I. Σημασία της επικοινωνίας και της συνεργασίας σχολείου-οικογένειας</i>	14
<i>II. Διαδικασίες ενημέρωσης και επικοινωνίας Σχολείου και γονέων/κηδεμόνων</i>	14
<i>III. Σύλλογος Γονέων και Κηδεμόνων</i>	15
<i>IV. Σχολικό Συμβούλιο</i>	16
<i>V. Η σημασία της σύμπραξης όλων</i>	17
5. Πολιτική του σχολείου προστασίας από πιθανούς κινδύνους	18
6. Εσωτερικός Κανονισμός Λειτουργίας - Διαδικασίες διασφάλισης της εφαρμογής του	20

Εσωτερικός Κανονισμός Λειτουργίας

Εισαγωγή

Ο Εσωτερικός Κανονισμός Λειτουργίας του Σχολείου (άρθρο 37, Ν.4692/2020) επιδιώκει να εξασφαλίζει τις προϋποθέσεις και τις συνθήκες που είναι απαραίτητες για να πραγματοποιείται όσο καλύτερα γίνεται το έργο του σχολείου και να επιτυγχάνονται όσο γίνεται καλύτερα οι στόχοι που θέτουμε κάθε φορά ως σχολική κοινότητα (μαθητές, εκπαιδευτικοί, άλλο επιστημονικό προσωπικό, βοηθητικό προσωπικό, γονείς/κηδεμόνες).

Ο Κανονισμός βασίζεται σε όσα προβλέπονται από την πολιτεία για την εκπαίδευση και τη λειτουργία των δημόσιων και ιδιωτικών Σχολείων, ενσωματώνει αποδεκτές παιδαγωγικές αρχές και είναι προσαρμοσμένος στις ιδιαίτερες συνθήκες λειτουργίας του Σχολείου και τα χαρακτηριστικά της τοπικής σχολικής και ευρύτερης κοινότητας.

Διευκρινίζεται ότι το Σχολείο μας λειτουργεί σε δύο κτίρια (διδασκτήρια) σε αυτό της Συκέας που στεγάζει τις τέσσερις πρώτες τάξεις (Α' - Β' - Γ' - Δ') και της Μεταμόρφωσης που φιλοξενεί τις δύο τελευταίες τάξεις (Ε' - Στ'). Όλα όσα αναφέρονται στη συνέχεια αφορούν και στα δύο διδασκτήρια.

Σημειώνεται ότι το πρόγραμμα της Πρωινής Ζώνης και το Ολοήμερο λειτουργούν στο διδασκτήριο της Συκέας.

Σύνταξη, έγκριση και τήρηση του Κανονισμού.

Ο Εσωτερικός Κανονισμός Λειτουργίας συντάχθηκε ύστερα από εισήγηση της Διευθύντριας του Σχολείου, με τη συμμετοχή όλων των μελών του Συλλόγου Διδασκόντων, των μελών του Διοικητικού Συμβουλίου του Συλλόγου Γονέων και Κηδεμόνων καθώς και εκπροσώπου του Δήμου Μονεμβασίας. Έχει εγκριθεί από τον Σύμβουλο Εκπαίδευσης που έχει την παιδαγωγική ευθύνη του σχολείου μας καθώς και από τον Διευθυντή Εκπαίδευσης.

Ο Εσωτερικός Κανονισμός Λειτουργίας με την έναρξη του σχολικού έτους συζητείται διεξοδικά με όλους τους/τις μαθητές/μαθήτριες του Σχολείου και κοινοποιείται σε όλους τους γονείς/κηδεμόνες. Επίσης, αναρτάται με την έναρξη του σχολικού έτους στον ιστότοπο του Σχολείου (<https://blogs.sch.gr/dimsyke/>).

Η ακριβής τήρησή του αποτελεί ευθύνη και υποχρέωση όλων των μελών της σχολικής μας κοινότητας: της διεύθυνσης του Σχολείου, των εκπαιδευτικών και του βοηθητικού προσωπικού, των μαθητών/μαθητριών, των γονέων και κηδεμόνων.

Ο Κανονισμός επικαιροποιείται σε τακτά χρονικά διαστήματα, μέσω της προβλεπόμενης από τον νόμο συμμετοχικής διαδικασίας όλων των μελών της σχολικής κοινότητας, έτσι ώστε να συμπεριλαμβάνει νέες νομοθετικές ρυθμίσεις, να ανταποκρίνεται στις αλλαγές των συνθηκών λειτουργίας του Σχολείου και τις, κατά καιρούς, αποφάσεις των αρμόδιων συλλογικών οργάνων του.

1. Βασικές αρχές και στόχοι του Εσωτερικού Κανονισμού Λειτουργίας

Ο Κανονισμός, περιλαμβάνει όρους και κανόνες, κατανομή αρμοδιοτήτων και ευθυνών, δικαιωμάτων και υποχρεώσεων, για όλα τα μέλη της σχολικής κοινότητας έτσι ώστε να διαμορφώνεται στο σχολείο ένα παιδαγωγικό και διδακτικό κλίμα που διευκολύνει την απρόσκοπτη, μεθοδική και αποτελεσματική λειτουργία του. Ταυτόχρονα οι δυσκολίες και τα προβλήματα που προκύπτουν αντιμετωπίζονται από τα μέλη της σχολικής κοινότητας ως προκλήσεις και ευκαιρίες βελτίωσης, ανάπτυξης και ενδυνάμωσης παιδαγωγικών, διδακτικών, καιάλλων πρακτικών.

Βασικοί στόχοι του Κανονισμού είναι οι μαθητές/μαθήτριες να διαμορφώσουν την προσωπικότητά τους, να διαπαιδαγωγηθούν με τον καλύτερο δυνατό τρόπο και να αποκτήσουν δεξιότητες, οι οποίες έχουν βασικό και κυρίαρχο ρόλο στη μαθησιακή διαδικασία και ταυτόχρονα αποτελούν δεξιότητες ζωής, όπως η δημιουργικότητα, ο αυτοέλεγχος, η συναίσθηση της ευθύνης, η συνεργασία, η ενσυναίσθηση, ο αμοιβαίος σεβασμός, η αλληλοκατανόηση, η αποδοχή της διαφορετικότητας, ο σεβασμός όλων σε κοινούς συμφωνημένους κανόνες, η περιβαλλοντική συνείδηση, η προστασία της υγείας, καθώς και η εδραίωση της ισότητας, της αλληλεγγύης και της δημοκρατίας.

Μέσω των συμφωνημένων αρχών/κατευθύνσεων του Κανονισμού του Σχολείου μας επιδιώκεται:

- Να εξασφαλίζεται ένα υποστηρικτικό πλαίσιο για να πραγματοποιείται με επιτυχία το εκπαιδευτικό έργο και η απρόσκοπτη συμμετοχή όλων στην εκπαιδευτική διαδικασία.
- Να καλλιεργείται κατάλληλο κλίμα για την ανάπτυξη της προσωπικότητας του/της κάθε μαθητή/μαθήτριας, αλλά και όλων των μελών της σχολικής κοινότητας.
- Να διασφαλίζεται η σωματική και ψυχική υγεία όλων των μελών της σχολικής κοινότητας.
- Να δημιουργούνται οι συνθήκες αξιοπρεπών και αποδοτικών συνθηκών διδασκαλίας, μάθησης και εργασίας.

2. Λειτουργία του Σχολείου

1. Διδακτικό ωράριο

Η έναρξη, η λήξη, η διάρκεια μαθημάτων του υποχρεωτικού προγράμματος και του ολοήμερου, τα διαλείμματα, ο χρόνος διδασκαλίας κάθε διδακτικού αντικειμένου καθώς και η έναρξη και λήξη του διδακτικού έτους καθορίζονται από τις κείμενες διατάξεις και αποφάσεις του Υ.ΠΑΙ.ΘΑ ανακοινώνονται στους γονείς και τα παιδιά με την έναρξη του διδακτικού έτους και αναρτώνται στην ιστοσελίδα του Σχολείου.

Για το σχολικό έτος 2023-2024 το πρόγραμμα του σχολείου μας διαμορφώνεται ως εξής:

Υποχρεωτικό πρόγραμμα

- υποδοχή των μαθητών και των μαθητριών στο σχολείο: **08.00- 08:15.**
- έναρξη 1^{ης} διδακτικής περιόδου: **08:15.**
- **λήξη** υποχρεωτικού προγράμματος – αποχώρηση μαθητών και μαθητριών: **13:15 (εξάωρο)**

Ολοήμερο πρόγραμμα

(μόνο για τους μαθητές και τις μαθήτριες του σχολείου που συμμετέχουν στο Ολοήμερο)

- έναρξη λειτουργίας των δραστηριοτήτων Ολοήμερου προγράμματος: **13:20**
- λήξη των δραστηριοτήτων Ολοήμερου προγράμματος: **16:00**

Οι γονείς/ κηδεμόνες των μαθητών και των μαθητριών που είναι εγγεγραμμένοι στο Ολοήμερο πρόγραμμα δηλώνουν από την αρχή της σχολικής χρονιάς την ακριβή ώρα αναχώρησης από το σχολείο στις **15:00** ή στις **16:00**.

II. Προσέλευση και αποχώρηση μαθητών/μαθητριών

Πρωινή Προσέλευση: Η ώρα προσέλευσης για την Πρωινή Ζώνη είναι **07:00 έως 07:15 π.μ.** Ο/Η εκπαιδευτικός που είναι υπεύθυνος/υπεύθυνη για την πρωινή ζώνη ανοίγει την κεντρική είσοδο του διδακτηρίου της Συκέας και υποδέχεται τους/τις μαθητές/τριες. Στη συνέχεια, πηγαίνει στην αίθουσα με τους/τις μαθητές/μαθήτριες, αφού πρώτα κλειδώσει ξανά την κεντρική είσοδο.

Οι υπόλοιποι/υπόλοιπες μαθητές/μαθήτριες προσέρχονται στο σχολείο **8:00' - 8:15' π.μ.** Οι πόρτες του σχολείου ανοίγουν από τον/την εφημερεύοντα/εφημερεύουσα στις **8:00'** το πρωί. Κατά το διάστημα μέχρι να εισέλθουν στον χώρο του Σχολείου, η ασφάλειά των μαθητών/τριών αποτελεί ευθύνη των γονέων τους. Το ίδιο ισχύει και για τα παιδιά που τυχόν εισέρχονται στο χώρο της αυλής πριν τις **08.00** καθώς η εφημερία επιτήρηση αρχίζει την ώρα αυτή. Ευνόητο είναι πως κάθε άλλος τρόπος εισόδου των παιδιών στον χώρο του Σχολείου (π.χ. σκαρφάλωμα πάνω από τα κάγκελα), εκτός του ότι δεν επιτρέπεται, εκθέτει τα ίδια σε κίνδυνο και αναιρεί κάθε έννοια συνέπειας και ασφάλειας που προσπαθεί να διαμορφώσει το Σχολείο.

Οι υπεύθυνοι εκπαιδευτικοί εφημερίας υποδέχονται τους/τις μαθητές/μαθήτριες στην είσοδο του Σχολείου και οι γονείς/κηδεμόνες – συνοδοί αποχωρούν. Στο διάστημα αυτό οι μαθητές/μαθήτριες παραμένουν στον χώρο του προαυλίου, εκτός εάν οι καιρικές συνθήκες δεν το επιτρέπουν, οπότε και οδηγούνται στην τάξη.

Στις 8.15' μετά το χτύπημα του πρώτου κουδουνιού οι μαθητές/μαθήτριες παρατάσσονται στο προαύλιο σε προκαθορισμένα σημεία για την κάθε τάξη, τα οποία είναι γνωστά σε όλους/όλες και πραγματοποιείται η πρωινή προσευχή, επίσης γίνονται και ανακοινώσεις για διάφορα θέματα που πρέπει να γνωρίζουν οι μαθητές/μαθήτριες και οι εκπαιδευτικοί.

Κατά τη διάρκεια του χρόνου προσέλευσης των μαθητών/τριών δεν παρευρίσκεται χωρίς άδεια στον χώρο του σχολείου κανείς εκτός των μαθητών/τριών και των εκπαιδευτικών, σύμφωνα με την ισχύουσα νομοθεσία. Για την ασφάλεια των μαθητών/μαθητριών και προκειμένου να αποτρέπεται η αναίτια είσοδος και έξοδος αυτών από τον προαύλιο χώρο του σχολείου, καθώς και η είσοδος ατόμων που ουδεμία σχέση έχουν με τη λειτουργία του, οι θύρες εισόδου-εξόδου στον χώρο του σχολείου παραμένουν κλειδωμένες κατά τη διάρκεια της λειτουργίας του. Στο διδακτήριο της Μεταμόρφωσης, λόγω κοινής εισόδου με το νηπιαγωγείο, η εξώπορτα θα κλείνει στις **08:45' π.μ.** Την ευθύνη ελέγχου της εξώπορτας για το χρονικό διάστημα μεταξύ **08:15' π.μ.** μέχρι **08.45' π.μ.** έχει η νηπιαγωγός που έχει υπηρεσία. Το ίδιο ισχύει και για το μεσημέρι που η πόρτα ανοίγει στις **13.00' μ.μ.** λόγω της αποχώρησης των νηπίων/προνηπίων.

Η έγκαιρη προσέλευση και η καλά οργανωμένη και ελεγχόμενη αποχώρηση είναι απαραίτητες προϋποθέσεις για την πραγματοποίηση του διδακτικού έργου και την εύρυθμη λειτουργία του σχολείου γενικότερα, είναι δε μαζί με την υπηρεσία των εφημερευόντων εκπαιδευτικών ο μηχανισμός εκείνος που προστατεύει την ασφάλεια των μαθητών και μαθητριών και του προσωπικού του σχολείου. **Γι' αυτό και είναι απολύτως αναγκαίο να τηρείται πιστά ο χρόνος προσέλευσης.**

Όταν κάποιος/κάποια μαθητής/μαθήτρια καθυστερεί συστηματικά, ενημερώνεται άμεσα η Διευθύντρια του Σχολείου από τους/τις εφημερεύοντες/εφημερεύουσες και από τον/τη δάσκαλο/δασκάλα της τάξης. Η Διευθύντρια του Σχολείου σε αυτή την περίπτωση κάνει σύσταση αμέσως στους γονείς για την τήρηση των ωρών προσέλευσης.

Πρωινή Προσευχή

Με ευθύνη των εφημερευόντων εκπαιδευτικών συγκεντρώνονται οι μαθητές/μαθήτριες στον χώρο της προσευχής, όπου πραγματοποιείται κοινή προσευχή των μαθητών και του διδακτικού προσωπικού.

Η συμμετοχή των μαθητών/μαθητριών άλλου δόγματος στη κοινή προσευχή, δεν είναι υποχρεωτική, οφείλουν όμως να σέβονται την ιερότητα της στιγμής.

Αποχώρηση μαθητή/τριας

Στην αρχή του σχολικού έτους, οι γονείς/κηδεμόνες δηλώνουν εγγράφως τον τρόπο με τον οποίο επιλέγουν να αποχωρούν τα παιδιά τους. Επομένως, η αποχώρηση μαθητή/τριας από το σχολείο με τη λήξη του διδακτικού ωραρίου, γίνεται με τη συνοδεία γονέων ή κηδεμόνων ή ατόμου που έχει οριστεί από αυτούς. Σε διαφορετική περίπτωση ο/η μαθητής/μαθήτρια αποχωρεί από το σχολείο με τη λήξη του διδακτικού ωραρίου μόνος/η του/της.

Οι μαθητές/οι μαθήτριες σε καμία περίπτωση δεν αποχωρούν από το σχολείο πριν τη λήξη των μαθημάτων χωρίς άδεια.

Αν παραστεί ανάγκη κατά τη διάρκεια του σχολικού ωραρίου (π.χ. ασθένεια), η αποχώρηση γίνεται πάντοτε με συνοδεία γονέα ή κηδεμόνα και, φυσικά, κατόπιν συνεννόησης με την/ον υπεύθυνη/ο εκπαιδευτικό της τάξης και τη Διεύθυνση του Σχολείου. Εάν κάποιος γονέας/κηδεμόνας χρειαστεί, για ειδικό λόγο(επίσκεψη σε ιατρό, οικογενειακοί λόγοι) να πάρει το παιδί του πριν τη λήξη των μαθημάτων, χρειάζεται να ενημερώσει εγκαίρως τη Διεύθυνση του Σχολείου και κατά την παραλαβή του να υπογράψει στο βιβλίο πρόωρης αποχώρησης.

Με στόχο την απρόσκοπτη και ομαλή αποχώρηση, η/ο εκπαιδευτικός που βρίσκεται στην τάξη την τελευταία ώρα συνοδεύει τους μαθητές/τριες στο προαύλιο. Οι εφημερεύοντες εκπαιδευτικοί μεριμνούν επίσης, για την ομαλή έξοδο των μαθητών/τριών από το χώρο του Σχολείου.

Οι μαθητές/τριες που συνοδεύονται καθημερινά κατά την αποχώρησή τους, δε φεύγουν ποτέ από το Σχολείο πριν την άφιξη του γονέα ή των συνοδών τους ή των μέσων μεταφοράς τους(λεωφορείο/ταξί). Οι γονείς/κηδεμόνες που συνοδεύουν τους μαθητές/τριες κατά την αποχώρηση οφείλουν να προσέρχονται έγκαιρα για την παραλαβή των παιδιών τους. Κάθε καθυστέρηση στην προσέλευσή τους δημιουργεί κινδύνους για την ασφάλεια των μαθητών που ολοκληρώνουν το πρόγραμμά τους, αλλά και για όσους συνεχίζουν το μάθημα. Σε περίπτωση που, λόγω κωλύματος, ο συνοδός αδυνατεί να βρίσκεται στο Σχολείο την ώρα αποχώρησης, οφείλει να ενημερώσει τηλεφωνικά τη Διεύθυνση του Σχολείου. Τέλος, μετά την παρέλευση του πρώτου δεκάλεπτου από τη λήξη του προγράμματος, εάν παραμένει μαθητής/τρια στο χώρο του Σχολείου, ειδοποιούνται τηλεφωνικώς οι γονείς του από τους εφημερεύοντες εκπαιδευτικούς για την άμεση παραλαβή του παιδιού.

Στο τέλος του **ολοήμερου προγράμματος** οι μαθητές που είναι εγγεγραμμένοι σε αυτό αποχωρούν από την **κεντρική** έξοδο του σχολείου, σύμφωνα με την ώρα αποχώρησης που έχουν δηλώσει οι γονείς-κηδεμόνες τους στην αρχή της σχολικής χρονιάς, δηλαδή στις 14:55 ή 15:50 ή 17:30.

Έναρξη Ολοήμερου: Αμέσως μετά την αποχώρηση των μαθητών/μαθητριών του πρωινού προγράμματος και με την ευθύνη του/της εκπαιδευτικού που είναι υπεύθυνος/υπεύθυνη για τη λειτουργία του Ολοήμερου, οι μαθητές/μαθήτριες που φοιτούν σε αυτό, οδηγούνται στην αίθουσα του Ολοήμερου και ξεκινάει το πρόγραμμα αυτού στις **13.20' μ.μ.**

Στο σημείο αυτό σημειώνεται ότι αφού το Ολοήμερο πρόγραμμα πραγματοποιείται στο

διδακτήριο της Συκέας φυσικό είναι οι μαθητές/μαθήτριες των μεγαλύτερων τάξεων που φοιτούν στο διδακτήριο της Μεταμόρφωσης να προσέρχονται λίγο αργότερα (περίπου στις **13.30'μ.μ.**) με το σχολικό λεωφορείο.

Επίσης, σημειώνεται ότι όλα όσα ισχύουν και αναφέρονται παραπάνω σχετικά με τη λήξη του πρωινού προγράμματος, ισχύουν και για το Ολοήμερο πρόγραμμα. Τέλος, αν κάποιος μαθητής, προγραμματισμένα, δεν θα παρακολουθήσει μια μέρα το Ολοήμερο πρόγραμμα, θα πρέπει ο γονέας/κηδεμόνας να ειδοποιήσει τη Διεύθυνση του Σχολείου έγκαιρα.

III. Ωρολόγιο Πρόγραμμα του Σχολείου

Το Σχολείο μας εφαρμόζει το Ωρολόγιο Πρόγραμμα, όπως αυτό ορίζεται από τις εγκυκλίους του Υ.ΠΑΙ.ΘΑ. και εξειδικεύεται από τον Σύλλογο Διδασκόντων με ευθύνη του Διευθυντή.

Οι γονείς/κηδεμόνες ενημερώνονται έγκαιρα για προγραμματισμένες ή έκτακτες (γνωστές όμως εκ των προτέρων) αλλαγές που προκύπτουν στο Ωρολόγιο Πρόγραμμα, κατά τη διάρκεια του σχολικού έτους, όπως, επίσης, και αλλαγές που σχετίζονται με αλλαγή διδασκόντων ως προς τα γνωστικά αντικείμενα.

3. Σχολική και Κοινωνική Ζωή

I. Φοίτηση

Η φοίτηση των μαθητών/μαθητριών στο Δημοτικό Σχολείο είναι υποχρεωτική και εποπτεύεται από τον/την εκπαιδευτικό της τάξης, ο οποίος/η οποία καταγράφει τις καθημερινές απουσίες και τις καταχωρίζει στο πληροφοριακό σύστημα του Υ.ΠΑΙ.ΘΑ. Η ελλιπής φοίτηση και μάλιστα χωρίς σοβαρό λόγο, δυσχεραίνει τόσο το σχολικό έργο όσο και την πρόοδο των μαθητών/μαθητριών. Την ουσιαστική αλλά και την τυπική ευθύνη απέναντι στο Σχολείο και την πολιτεία για τη φοίτηση των μαθητών, φέρουν κατά το νόμο οι γονείς/κηδεμόνες τους.

Όσον αφορά στη συμμετοχή των παιδιών στο μάθημα της Φυσικής Αγωγής, καθώς και στις αθλητικές δραστηριότητες του σχολείου, είναι απαραίτητη η συμπλήρωση Ατομικού Δελτίου Υγείας, το οποίο προσκομίζεται με την εγγραφή στην Α' τάξη και επικαιροποιείται ξανά στη Δ' τάξη, σύμφωνα με σχετική εγκύκλιο ή όποτε αλλάξουν τα δεδομένα για τον/την μαθητή/μαθήτρια.

II. Σχολικοί χώροι

Το σχολείο είναι χώρος που περνάμε πολλές ώρες της ημέρας. Η προστασία του σχολικού κτιρίου και της περιουσίας του είναι υπόθεση όλων μας (μαθητών/μαθητριών, εκπαιδευτικών). Καθαροί και συντηρημένοι χώροι αιθουσών, εργαστηρίων, του αύλειου χώρου, της σχολικής περιουσίας κ.λπ. διαμορφώνουν τον περιβάλλοντα χώρο μέσα στον οποίο είναι δυνατόν να καλλιεργηθεί η ψυχή του παιδιού.

Σκοπός του Σχολείου είναι πώς να κάνουμε τους/τις ίδιους/ίδιες τους/τις μαθητές/μαθήτριες να ενδιαφερθούν για τη φροντίδα και καθαριότητα της σχολικής μονάδας. Οι εκπαιδευτικοί οφείλουν να συμβάλλουν με κάθε τρόπο στη διατήρηση της καθαριότητας των χώρων του σχολείου, αποτρέποντας τους/τις μαθητές/μαθήτριες να ρυπαίνουν με οποιονδήποτε τρόπο.

Στο εργαστήριο Πληροφορικής μπαίνουν οι μαθητές/μαθήτριες μαζί με τον διδάσκοντα και

όχι μόνοι τους. Δε θέτουν σε λειτουργία τους υπολογιστές χωρίς την έγκριση και την επίβλεψη του υπεύθυνου εκπαιδευτικού. Σέβονται τον χώρο και την ασφάλεια των μηχανημάτων. Οι εκπαιδευτικοί που κάνουν χρήση του εργαστηρίου είναι υπεύθυνοι για την αρτιότητα του υλικοτεχνικού εξοπλισμού.

III. Διάλειμμα

Στο σχολείο μας πραγματοποιείται ένας τύπος διαλλειμάτων και κατά τη διάρκεια αυτού οι μαθητές/μαθήτριες βγαίνουν στο προαύλιο, εφόσον ο καιρός είναι καλός.

Στο Διδακτήριο της Συκέας (Α' - Β' - Γ' - Δ' τάξεις) τα διαλλείματα πραγματοποιούνται σε προκαθορισμένη ζώνη για την κάθε τάξη και για τον σκοπό αυτό υπάρχει ειδική διαγράμμιση κίτρινου χρώματος στο δάπεδο του προαυλίου και οι μαθητές/μαθήτριες γνωρίζουν πολύ καλά πού θα πρέπει να βρίσκονται, ώστε να αποφεύγεται ο συνωστισμός και να μειώνεται η πιθανότητα ατυχημάτων.

Στο Διδακτήριο της Μεταμόρφωσης (Ε' - ΣΤ' τάξεις) τα διαλλείματα πραγματοποιούνται σε δύο διαφορετικές ζώνες κι επειδή το προαύλιο είναι πολύ μεγάλο δεν υπάρχει η ανάγκη διαγράμμισης στο δάπεδο. Οι μαθητές/μαθήτριες της κάθε τάξης γνωρίζουν πολύ καλά σε ποιους χώρους πρέπει να κινούνται.

Με την ολοκλήρωση κάθε διδακτικής ώρας, ο/η εκπαιδευτικός εξέρχεται τελευταίος/τελευταία, αφού κλειδώσει την αίθουσα. Δεν επιτρέπεται η παραμονή των μαθητών/μαθητριών στις αίθουσες ή στους διαδρόμους του σχολείου.

Το διάλειμμα είναι χρόνος παιχνιδιού, ανάπτυξης κοινωνικών σχέσεων αλλά και χρόνος ικανοποίησης βιολογικών αναγκών (φαγητό, νερό, πλύσιμο χεριών). Οι μαθητές/μαθήτριες αλληλεπιδρούν, παίζουν αρμονικά και για οποιοδήποτε πρόβλημα ή δυσκολία αντιμετωπίζουν απευθύνονται στους εφημερεύοντες εκπαιδευτικούς που βρίσκονται στο προαύλιο.

Κατά τη διάρκεια του διαλλειματος δεν επιτρέπεται κανένας ανήλικος ή ενήλικος να παρακολουθεί, να συνομιλεί ή να δίνει αντικείμενα σε μαθητές και μαθήτριες του σχολείου από τα κάγκελα του προαυλίου χώρου. Εάν επιθυμεί να δώσει φαγητό στο παιδί, του παραδίδεται αυτό από τον γονέα/κηδεμόνα σε εφημερεύοντα εκπαιδευτικό του σχολείου.

Μόλις χτυπήσει το κουδούνι για μάθημα οι μαθητές/μαθήτριες προσέρχονται στους προκαθορισμένους χώρους συγκέντρωσης για κάθε τάξη, όπου τους παραλαμβάνουν οι εκπαιδευτικοί με τους οποίους έχουν μάθημα και τους συνοδεύουν στην αίθουσα διδασκαλίας ή στο προαύλιο σε περίπτωση που έχουν το μάθημα της Φυσικής Αγωγής.

IV. Σχολική εργασία

Οι μαθητές και μαθήτριες παρακολουθούν και συμμετέχουν ενεργά στην καθημερινή διδακτική διαδικασία και δεν παρακωλύουν το μάθημα σεβόμενοι το δικαίωμα των συμμαθητών και συμμαθητριών τους για μάθηση. Για την απρόσκοπτη διεξαγωγή του μαθήματος φέρνουν μαζί τους καθημερινά τα απαραίτητα βιβλία και μόνο ό,τι είναι απαραίτητο για τη σχολική εργασία τους. Όταν ανατίθεται στα παιδιά εργασία για το σπίτι (κατ' οίκον εργασία), αυτή είναι σχεδιασμένη από τον/την εκπαιδευτικό της τάξης σύμφωνα με τις ανάγκες και το επίπεδο του/της κάθε μαθητή/μαθήτριας. Οι κατ' οίκον εργασίες ενίοτε αποτελούν συμπλήρωμα της εργασίας που γίνεται στην τάξη. Τα παιδιά μαθαίνουν να εργάζονται μόνο τους, να δημιουργούν, να αυτενεργούν, να είναι υπεύθυνα.

Οι γονείς/κηδεμόνες συμμετέχουν στη μελέτη του παιδιού τους, επιβλέποντάς το, βοηθώντας το να αναστοχάζεται επί των πρακτικών μελέτης του. Στόχος είναι το παιδί να μάθει να διαβάσει αυτόνομα όσον το δυνατό νωρίτερα, ακολουθώντας την πορεία της φθίνουσας

καθοδήγησης. Οι γονείς/κηδεμόνες δεν διεκπεραιώνουν τις εργασίες του παιδιού αντί αυτού και αποφεύγουν να του προκαλούν άγχος.

Η εμπιστοσύνη μεταξύ γονέων/κηδεμόνων και εκπαιδευτικών έχει κοινό στόχο την υγιή ανάπτυξη παιδιών με ολοκληρωμένη προσωπικότητα.

V. Συμπεριφορά - Δικαιώματα – Υποχρεώσεις

Η Διευθύντρια

- συμβάλλει στη δημιουργία κλίματος δημοκρατικής συμπεριφοράς των διδασκόντων/διδασκουσών και των μαθητών/μαθητριών και είναι υπεύθυνος σε συνεργασία με τους/τις διδάσκοντες/διδάσκουσες, για την τήρηση της πειθαρχίας.
- ενημερώνει τον Σύλλογο των Διδασκόντων για την εκπαιδευτική νομοθεσία, τις εγκυκλίους και τις αποφάσεις που αφορούν τη λειτουργία του Σχολείου και την εφαρμογή των προγραμμάτων εκπαίδευσης.
- λαμβάνει μέριμνα για την εξασφάλιση παιδαγωγικών μέσων και εργαλείων, την καλή χρήση τους στη σχολική τάξη, τη λειτουργικότητα και την αντικατάστασή τους, σε περίπτωση φθοράς
- είναι υπεύθυνη μαζί με τους/τις εκπαιδευτικούς, για την καθαριότητα και αισθητική των χώρων του διδακτηρίου, καθώς και για την προστασία της υγείας και ασφάλειας των μαθητών/μαθητριών.
- απευθύνει στους/στις διδάσκοντες/διδάσκουσες, όταν είναι απαραίτητο, συστάσεις με πνεύμα συναδελφικής αλληλεγγύης.

Για να υπάρχουν θετικά αποτελέσματα στο γνωστικό, συναισθηματικό και ψυχοκινητικό τομέα της μάθησης **πρέπει να επικρατεί ηρεμία μέσα στη σχολική αίθουσα και συνεργασία μεταξύ των μελών της σχολικής κοινότητας.**

Έτσι ο/η εκπαιδευτικός

- εκπαιδεύει τους μαθητές και τις μαθήτριες, σύμφωνα με τους σκοπούς και τους στόχους της εκπαίδευσης και μέσα στο πλαίσιο της εκπαιδευτικής πολιτικής, με την καθοδήγηση των Στελεχών της εκπαίδευσης.
- δεν επιτρέπει σε προσωπικά του ζητήματα να επηρεάσουν τη συμπεριφορά του και την ποιότητα της διδασκαλίας του.
- προετοιμάζει καθημερινά και οργανώνει το μάθημά του, εφαρμόζοντας σύγχρονες και κατάλληλες μεθόδους διδασκαλίας, με βάση τις ανάγκες των μαθητών/μαθητριών και τις ιδιαιτερότητες των γνωστικών αντικειμένων.
- συνεργάζεται με τους/τις μαθητές/μαθήτριες, σέβεται την προσωπικότητά τους και τις ιδιαίτερες ανάγκες τους, καλλιεργεί και εμπνέει σ' αυτούς δημοκρατική συμπεριφορά, κυρίως με το παράδειγμά του.
- μεριμνά για τη δημιουργία κλίματος αρμονικής συνεργασίας και συνεχούς και αμφίδρομης επικοινωνίας με τους γονείς/κηδεμόνες των μαθητών/μαθητριών, και τους ενημερώνει για τη φοίτηση, τη διαγωγή και την επίδοση των παιδιών τους.
- φροντίζει για την πρόοδο όλων των μαθητών/μαθητριών του, λαμβάνοντας υπόψη του παράγοντες που επηρεάζουν την πρόοδο και τη συμπεριφορά τους.
- συμβάλλει στην εμπέδωση ενός ήρεμου, θετικού, συνεργατικού, συμπεριληπτικού, εποικοδομητικού σχολικού κλίματος.

- ενδιαφέρεται για τις συνθήκες ζωής των μαθητών/μαθητριών του στην οικογένεια και στο ευρύτερο κοινωνικό περιβάλλον, λαμβάνει υπόψη τους παράγοντες που επηρεάζουν την πρόοδο και συμπεριφορά των μαθητών/μαθητριών του και υιοθετεί κατάλληλες παιδαγωγικές ενέργειες, ώστε να αντιμετωπισθούν πιθανά προβλήματα.
- ενθαρρύνει τους/τις μαθητές/μαθήτριες να συμμετέχουν ενεργά στη διαμόρφωση και λήψη αποφάσεων για θέματα που αφορούν τους/τις ίδιους/ίδιες και το Σχολείο και καλλιεργούν τις αρχές και το πνεύμα αλληλεγγύης και συλλογικότητας.
- συνεργάζεται με την Διευθύντρια, τους γονείς και τα αρμόδια Στελέχη για την καλύτερη δυνατή παιδαγωγική αντιμετώπιση προβλημάτων συμπεριφοράς, σεβόμενος την προσωπικότητα και τα δικαιώματα των μαθητών/μαθητριών.
- ανανεώνει και εμπλουτίζει τις γνώσεις του, σχετικά με τα διάφορα γνωστικά αντικείμενα και τις Επιστήμες της Αγωγής, τόσο μέσω των διάφορων μορφών επιμόρφωσης και επιστημονικής-παιδαγωγικής καθοδήγησης, που παρέχονται θεσμικά από το σύστημα της οργανωμένης εκπαίδευσης, όσο και με την αυτοεπιμόρφωση.

Η συνεργασία των μαθητών/μαθητριών είναι απαραίτητη για να διατηρηθεί ένα κατάλληλο για εργασία και μάθηση περιβάλλον. Για την επιτυχία του σκοπού αυτού **οι μαθητές/μαθήτριες:**

- συμπεριφέρονται με ευγένεια και σεβασμό στους/στις εκπαιδευτικούς και τους/τις συμμαθητές/συμμαθήτριές τους.
- μετά τη λήξη των διαλειμμάτων κατευθύνονται προς τις τάξεις τους χωρίς τρέξιμο, βιασύνη και συνωστισμό. Οι εκπαιδευτικοί που έχουν μάθημα μαζί τους, τους συνοδεύουν στην αίθουσα διδασκαλίας.
- κατά τη διάρκεια των μαθημάτων τηρούν τους κανόνες της τάξης. Συμμετέχουν ενεργά στην καθημερινή παιδευτική διδακτική διαδικασία και δεν παρακωλύουν το μάθημα, σεβόμενοι το δικαίωμα των συμμαθητών/συμμαθητριών για μάθηση.
- απευθύνονται στους/στις εκπαιδευτικούς και στη Διεύθυνση του Σχολείου και ζητούν τη βοήθειά τους, για κάθε πρόβλημα που τους/τις απασχολεί και τους/τις δημιουργεί εμπόδιο στη σχολική ζωή και πρόοδό τους.
- συμπεριφέρονται φιλικά σε όλους τους/τις συμμαθητές/συμμαθήτριές τους και προστατεύουν ενεργητικά όσους δέχονται πειράγματα ή άλλου είδους βία.
- προσέχουν και διατηρούν καθαρούς όλους τους χώρους του Σχολείου πετώντας τα σκουπίδια τους στους κάδους είτε μέσα στην αίθουσα είτε σε αυτούς που βρίσκονται έξω στο προαύλιο. Ταυτόχρονα, ενδιαφέρονται για το σχολικό κτίριο και την υλική περιουσία του. Επίσης, δεν καταστρέφουν τα σχολικά βιβλία που παρέχονται δωρεάν από την πολιτεία.
- προσπαθούν να λύνουν τις αντιθέσεις ή διαφωνίες με διάλογο, ακολουθώντας διαδοχικά τα παρακάτω βήματα:
 1. Συζητούν άμεσα και ειρηνικά με αυτόν που έχουν τη διαφορά.
 2. Απευθύνονται στον δάσκαλό τους/στη δασκάλα τους ή στον εφημερεύοντα εκπαιδευτικό.
 3. Απευθύνονται στην Διευθύντρια.
- συμβάλλουν στην υιοθέτηση αειφορικών πρακτικών, όπως η εξοικονόμηση ενέργειας και η ανακύκλωση υλικών.
- στις σχολικές εκδηλώσεις και γιορτές, αλλά και στις διδακτικές επισκέψεις εκτός Σχολείου, ακολουθούν τους/τις συνοδούς εκπαιδευτικούς και συμπεριφέρονται με ευγένεια και ευπρέπεια.

- επικοινωνούν, όταν υπάρχει ανάγκη, με τους γονείς τους, μέσω των τηλεφώνων του Σχολείου, αφού ζητήσουν άδεια.

Οι μαθητές/μαθήτριες θα πρέπει να αποφεύγουν:

- Να μαλώνουν ή να χειροδικούν ή να ασκούν οποιουδήποτε είδους βία (λεκτική, σωματική, ψυχολογική, διαδικτυακή) προς τους/τις συμμαθητές/συμμαθήτριές τους.

Η βία δεν μπορεί να γίνει αποδεκτή κάτω από οποιοσδήποτε συνθήκες.

- Να διαδίδουν φήμες ή να αποκλείουν συμμαθητές/συμμαθήτριές τους από ομαδικές δραστηριότητες, παρακινώντας και άλλους να κάνουν το ίδιο.
- Να προσβάλλουν τους/τις συμμαθητές/συμμαθήτριές τους για οποιοδήποτε λόγο (χρώμα, φύλο, θρησκευτικές πεποιθήσεις κ.ά.).
- Να ειρωνεύονται και να ασκούν κακόβουλη κριτική.
- Να γράφουν ή να ζωγραφίζουν ή να χαράζουν τους τοίχους και τα θρανία.
- Να προβαίνουν σε χρήση ή φθορά πραγμάτων συμμαθητών/συμμαθητριών τους.
- Να φέρνουν στο σχολείο κάθε είδους υλικό έντυπο ή ψηφιακό, το οποίο δεν είναι κατάλληλο ως προς το περιεχόμενό του.
- Να φέρνουν στο σχολείο αντικείμενα πολύτιμα ή επικίνδυνα.
- Να έχουν στην κατοχή τους εντός του σχολικού χώρου κινητό τηλέφωνο ή άλλου είδους ηλεκτρονικές συσκευές που διαθέτουν σύστημα καταγραφής εικόνας και ήχου. Όταν διαπιστωθεί η κατοχή μιας τέτοιας συσκευής από κάποιον μαθητή, αυτή θα φυλάσσεται στο σχολείο μέχρι να δοθεί στον κηδεμόνα του μαθητή.

Οι Γονείς / κηδεμόνες

- φροντίζουν ώστε το παιδί να έρχεται έγκαιρα και ανελλιπώς στο σχολείο και να ενημερώνουν σε περίπτωση απουσίας του.
- διαβάζουν προσεκτικά όλες τις ανακοινώσεις που μεταφέρουν οι μαθητές/μαθήτριες, ελέγχουν το ηλεκτρονικό τους ταχυδρομείο και την ιστοσελίδα του Σχολείου, ώστε να ενημερώνονται για θέματα του σχολείου υπεύθυνα και γρήγορα.
- συνεργάζονται αρμονικά σε προσωπικό επίπεδο, αλλά και μέσω του Συλλόγου Γονέων με τη Διεύθυνση και τον Σύλλογο των Διδασκόντων για θέματα που αφορούν στους/στις μαθητές/μαθήτριες.
- ενημερώνουν έγκαιρα και προσκομίζουν τα σχετικά έγγραφα, αν υπάρχουν, για κάθε ειδικό θέμα που αντιμετωπίζουν τα παιδιά τους - θέματα υγείας, ειδικές εκπαιδευτικές ικανότητες ή ανάγκες, θέματα οικογενειακής και κοινωνικής κατάστασης - τα οποία μπορούν να επηρεάσουν την επίδοση, τη φοίτηση και συμπεριφορά του παιδιού τους και ζητούν τη συνδρομή του σχολείου.
- για οποιοδήποτε πρόβλημα αντιμετωπίζει το παιδί τους, θα πρέπει να ενημερώσουν τον/τη δάσκαλο/δασκάλα της τάξης ή τον Διευθυντή του Σχολείου, οι οποίοι είναι οι μόνοι αρμόδιοι να το διευθετήσουν/αντιμετωπίσουν.

VI. Παιδαγωγικός έλεγχος

Οι μαθητές/μαθήτριες οφείλουν να σέβονται τους δασκάλους και τις δασκάλες τους, τους/τις συμμαθητές/συμμαθήτριές τους, τη σχολική περιουσία. Περιπτώσεις όπου η συμπεριφορά τους

αποκλίνει από τους κανόνες του σχολείου θεωρείται μη αποδεκτή.

Τα ζητήματα μη αποδεκτής συμπεριφοράς στο σχολείο αποτελούν αντικείμενο συνεργασίας των γονέων/κηδεμόνων με τον/την υπεύθυνο/υπεύθυνη εκπαιδευτικό της τάξης, την Διευθύντρια της σχολικής μονάδας, τον Σύλλογο Διδασκόντων και τον Σύμβουλο Εκπαίδευσης, προκειμένου να υπάρξει η καλύτερη δυνατή παιδαγωγική αντιμετώπιση του θέματος. Σε κάθε περίπτωση και πριν από οποιαδήποτε απόφαση, λαμβάνεται υπόψη η βασική αρχή του σεβασμού της προσωπικότητας και των δικαιωμάτων του παιδιού. Οι σωματικές ποινές δεν επιτρέπονται.

Ο μαθητής πρέπει να συνειδητοποιήσει ότι κάθε πράξη του έχει συνέπειες, να μάθει να αναλαμβάνει την ευθύνη των επιλογών του και να γίνει υπεύθυνος πολίτης. Αν η συμπεριφορά του δεν εναρμονίζεται με τα αποδεκτά πρότυπα και αποκλίνει από την τήρηση του εσωτερικού κανονισμού του σχολείου, τότε αντιμετωπίζει τον παιδαγωγικό έλεγχο, σύμφωνα με τις αρχές της ψυχολογίας και παιδαγωγικής που διέπουν την ηλικία του αλλά και τις κείμενες διατάξεις.

Οι γονείς/κηδεμόνες ενημερώνονται από το Σχολείο για την όποια μη αποδεκτή συμπεριφορά των παιδιών τους και των ενεργειών που θα αναληφθούν. Η στενή συνεργασία σχολείου - γονέων/κηδεμόνων είναι πάντα αναγκαία και επιβεβλημένη.

VII. Πρόληψη φαινομένων Βίας και Σχολικού εκφοβισμού

Ο σχολικός εκφοβισμός αναφέρεται στη χρήση βίας μεταξύ μαθητών ή συνομήλικων ομάδων και είναι ένα φαινόμενο νεανικής παραβατικότητας που εμφανίζεται σε πολλές χώρες του κόσμου, θεωρείται κοινωνικό πρόβλημα και αποτελεί αντικείμενο προσοχής, συζήτησης και μελέτης και στην Ελλάδα.

Οι όροι που χρησιμοποιούνται για το φαινόμενο αυτό είναι «ενδοσχολική βία», «bullying», «σχολικός εκφοβισμός» και «θυματοποίηση» και περιγράφουν μία κατάσταση κατά την οποία ασκείται εσκεμμένη, απρόκλητη, συστηματική και επαναλαμβανόμενη βία και επιθετική συμπεριφορά με σκοπό την επιβολή, την καταδυνάστευση και την πρόκληση σωματικού και ψυχικού πόνου σε μαθητές από συμμαθητές/τριες τους εντός και εκτός του σχολείου.

Διαπιστώνεται ότι, σήμερα, ο σχολικός εκφοβισμός είναι ένα από τα σημαντικότερα ζητήματα που απασχολούν τόσο το σχολείο όσο και την ευρύτερη κοινότητα και είναι απαραίτητο να αναπτυχθούν προσεκτικά σχεδιασμένες παρεμβάσεις μέσα στο σχολείο, τόσο σε επίπεδο πρόληψης όσο και αντιμετώπισης της θυματοποίησης, που να εξασφαλίζουν ότι κανένα παιδί δε θα πέσει θύμα εκφοβισμού.

Χρειάζεται να εφαρμοστούν πολιτικές που να προωθούν τη δημιουργία θετικής σχολικής ατμόσφαιρας, την υποστήριξη και επιμόρφωση των εκπαιδευτικών, την ενίσχυση των συναισθηματικών και κοινωνικών δεξιοτήτων των μαθητών, με έμφαση στη σημασία των σχέσεων φιλίας, την ανταλλαγή καλών πρακτικών και την υλοποίηση συμμετοχικών προσεγγίσεων συνεργασίας.

Μέτρα πρόληψης, αντιμετώπισης και επίλυσης των περιστατικών σχολικής βίας και Εκφοβισμού.

- i. Ορισμός υπεύθυνου/ης εκπαιδευτικού ή εκπαιδευτικών για τη σχολική βία και εκφοβισμό για δράσεις στην αρχή του σχολικού έτους, κατά τον προγραμματισμό του εκπαιδευτικού έργου.
- ii. Ενημέρωση μαθητών/τριών σε επίπεδο τάξης από τον/την εκπαιδευτικό της τάξης για θέματα

εκφοβισμού και βίας.

iii. Αξιοποίηση του εκπαιδευτικού προσωπικού ΕΑΕ, του ΕΕΠ -Ψυχολόγου και Κοινωνικού/ής Λειτουργού της ΕΔΥ- με τη συνεργασία των εκπαιδευτικών τάξεων και του/της εκπαιδευτικού Πληροφορικής για σχετικές ενημερώσεις σε επίπεδο τάξης. Η συνεργασία με τον/την εκπαιδευτικό Πληροφορικής κρίνεται σημαντική για το μέρος των ενημερώσεων – παρεμβάσεων που αφορούν στο διαδίκτυο, τη σωστή χρήση του και την προστασία.

iv. Ενημέρωση των γονέων και κηδεμόνων σε θέματα σχολικής βίας και εκφοβισμού και ασφάλειας στο διαδίκτυο σε συναντήσεις με το εκπαιδευτικό προσωπικό ΕΑΕ και τη διεπιστημονική ομάδα της ΕΔΥ. Η ενημέρωση μπορεί να πραγματοποιείται στο χώρο της Σχολικής Βιβλιοθήκης σε ομάδες γονέων μαθητών – τάξεων προγραμματισμένα και χωρίς να παρακωλύεται το έργο του σχολείου.

v. Συνεργασία με δομές και υπηρεσίες όπως η Διεύθυνση Πρωτοβάθμιας Εκπαίδευσης Λακωνίας (Σύμβουλος Εκπαίδευσης παιδαγωγικής ευθύνης), το ΚΕΔΑΣΥ Λακωνίας, το Κέντρο Πρόληψης των Εξαρτήσεων και Προαγωγής της Ψυχοκοινωνικής Υγείας Ν. Λακωνίας «Δίαυλος» κ.λπ. Ο πιο αποτελεσματικός τρόπος αντιμετώπισης των προβλημάτων επιθετικής συμπεριφοράς των μαθητών/μαθητριών είναι η πρόληψη και η προσπάθεια μείωσης της συχνότητας που παρουσιάζονται. Το σχολείο πρέπει να ακολουθήσει ένα πρόγραμμα πρόληψης για να μην υποχρεωθεί να καταφύγει σε αυταρχικές παρεμβάσεις σε περίπτωση σοβαρών κρίσεων.

Οι στρατηγικές πρόληψης της εκδήλωσης επιθετικής συμπεριφοράς μπορεί να αφορούν:

1. Τη διαχείριση της σχολικής τάξης
2. Την οργάνωση της εκπαιδευτικής διαδικασίας
3. Τη συμπεριφορά των εκπαιδευτικών απέναντι στους/στις μαθητές/μαθήτριες.

Σημαντικό ρόλο στη διαχείριση της τάξης παίζουν οι **κανόνες** οι οποίοι πρέπει να είναι σαφείς, κατανοητοί, αποδεκτοί, ρεαλιστικοί, σύντομοι, να εξηγούνται και να υπενθυμίζονται συχνά στους/στις μαθητές/μαθήτριες, να εφαρμόζονται με συνέπεια, να μην έρχονται σε αντίθεση με τον κανονισμό λειτουργίας του σχολείου και να ανταποκρίνονται στις ανάγκες της σχολικής κοινότητας.

Σχετικά με την οργάνωση της εκπαιδευτικής διαδικασίας, η καλή διδασκαλία, ο καλός προγραμματισμός των δραστηριοτήτων των μαθητών/μαθητριών, η οργάνωση της σχολικής εργασίας, **η οργάνωση δραστηριοτήτων για την πρόληψη του εκφοβισμού**, η συμμετοχή όλης της τάξης σε κλίμα φιλικό και υποστηρικτικό μπορούν να προλάβουν προβλήματα συμπεριφοράς των μαθητών/μαθητριών μέσα στην τάξη.

Η καλή σχέση εκπαιδευτικού – μαθητή/μαθήτριας συμβάλλει όχι μόνο στη μάθηση αλλά και στη συμπεριφορά των μαθητών/μαθητριών. Ο/Η εκπαιδευτικός σέβεται την προσωπικότητα και τις ιδέες των μαθητών/μαθητριών, ενδιαφέρεται ενθαρρύνει, στηρίζει, συμβουλεύει, ακούει τον μαθητή/μαθήτρια, **καλλιεργεί κλίμα εμπιστοσύνης και διαλόγου** με τους/τις μαθητές/μαθήτριές του, δεν κάνει διακρίσεις. Ο/Η εκπαιδευτικός μπορεί να κάνει υποδείξεις στους/στις μαθητές/μαθήτριες για τη συμπεριφορά τους, αρκεί να γίνονται με ευγένεια και σεβασμό στην προσωπικότητα των μαθητών/μαθητριών, οι οποίοι οφείλουν να συμμορφώνονται άμεσα. Η κριτική του/της εκπαιδευτικού αφορά στη συμπεριφορά που εκδηλώνει ο μαθητής/μαθήτρια και όχι στον ίδιο, ως άτομο.

Στην πρόληψη φαινομένων βίας και σχολικού εκφοβισμού **σημαντικός είναι ο ρόλος της οικογένειας**. Οι γονείς πρέπει να ελέγχουν τα πρότυπα που προβάλλονται στα παιδιά τους τόσο από τους ίδιους όσο και από άλλους παράγοντες και να φροντίζουν να είναι όσο το δυνατόν πιο θετικά.

Να αποφεύγουν να ενθαρρύνουν την αντίδραση στη βία με βία (*χτύπα αν σε χτυπήσουν ή*

κορόιδεψε αν σε κοροϊδέψουν), να νοιάζονται για τα προβλήματα των παιδιών τους και να προσπαθούν να βρουν λύσεις.

Συνεπώς, η ανάπτυξη θετικού σχολικού κλίματος αποτελεί σημαντικό παράγοντα της διαδικασίας πρόληψης ή και αντιμετώπισης φαινομένων βίας, παρενόχλησης, εξαναγκασμού και σχολικού εκφοβισμού. Χαρακτηριστικά του θετικού και υγιούς σχολικού κλίματος αποτελεί ο αμοιβαίος σεβασμός, η αποδοχή της διαφορετικότητας, η ανάδειξη των ιδιαίτερων ταλέντων και ικανοτήτων των μαθητών/μαθητριών, η προώθηση της συνεργασίας με Φορείς, η συνεργασία του Σχολείου με την οικογένεια και τον Σύλλογο Γονέων, η ενθάρρυνση της συμμετοχής των γονέων σε δραστηριότητες του σχολείου.

VIII. Άλλα θέματα

Προσωπικά δεδομένα

Τηρείται απαρέγκλιτα η ισχύουσα νομοθεσία για τα προσωπικά δεδομένα όλων των μελών της σχολικής κοινότητας. Επιπροσθέτως, σύμφωνα με τις κείμενες διατάξεις και τον Γενικό Κανονισμό Προστασίας Δεδομένων της Ευρωπαϊκής Ένωσης (GDPR), επιβάλλεται η γραπτή συγκατάθεση των γονέων ως προς τη συλλογή, επεξεργασία και δημοσιοποίηση οπτικού υλικού των παιδιών τους.

Εμβολιασμός μαθητών/μαθητριών

Σύμφωνα με την γνωμοδότηση της Εθνικής Επιτροπής Εμβολιασμών υποχρεωτικά είναι όλα εκείνα τα εμβόλια που είναι ενταγμένα στο Εθνικό Πρόγραμμα Εμβολιασμών. Ένα από τα δικαιολογητικά εγγραφής, αποτελεί και η επίδειξη του Βιβλιαρίου Υγείας ή άλλο στοιχείο από το οποίο αποδεικνύεται ότι έγιναν τα προβλεπόμενα εμβόλια.

4. Επικοινωνία και Συνεργασία Γονέων/Κηδεμόνων-Σχολείου

I. Σημασία της επικοινωνίας και της συνεργασίας σχολείου-οικογένειας

Το σχολείο αποδίδει μεγάλη σημασία στην επικοινωνία και την αρμονική συνεργασία με τους γονείς και κηδεμόνες των μαθητών/μαθητριών. Με τη συνεργασία και τη κοινή προσπάθεια επιλύονται καλύτερα και πιο αποτελεσματικά τα θέματα που θα προκύψουν μέσα στη χρονιά.

Για οποιοδήποτε θέμα οι γονείς/κηδεμόνες απευθύνονται στο δάσκαλο/στη δασκάλα της τάξης ή στον/στην εκπαιδευτικό ειδικότητας με τον οποίο θέλουν να μιλήσουν. Σε περίπτωση που δεν υπάρξει κοινά αποδεκτή λύση ή συνεννόηση, απευθύνονται στην Διευθύντρια του Σχολείου.

II. Διαδικασίες ενημέρωσης και επικοινωνίας Σχολείου και γονέων/κηδεμόνων

Οι συναντήσεις για ενημέρωση των γονέων/κηδεμόνων με τους/τις εκπαιδευτικούς προγραμματίζονται με απόφαση του Συλλόγου Διδασκόντων:

- Στην αρχή του διδακτικού έτους, όπου λαμβάνει χώρα ενημέρωση για ζητήματα που αφορούν στην εύρυθμη λειτουργία του σχολείου και της τάξης.
- Μια φορά τουλάχιστον το μήνα σε προκαθορισμένη από τον/την εκπαιδευτικό του τμήματος ημέρα και ώρα, για θέματα που αφορούν στην αγωγή και πρόοδο των μαθητών/μαθητριών.
- Κάθε φορά που ο/η εκπαιδευτικός της τάξης κρίνει αναγκαία μια έκτακτη συνάντηση.
- Στη λήξη του τριμήνου για την επίδοση του Ελέγχου Προόδου και ενημέρωση για την πρόοδο των παιδιών.

- Κατά την ολοκλήρωση του σχολικού έτους για τους τίτλους Προόδου – Σπουδών.

Η είσοδος των γονέων/κηδεμόνων στο σχολικό χώρο επιτρέπεται μόνο κατά τις προβλεπόμενες ώρες συναντήσεων με τους/τις εκπαιδευτικούς των τάξεων.

Οι γονείς/κηδεμόνες, επίσης, οφείλουν να επικαιροποιούν τα στοιχεία επικοινωνίας τους και να ενημερώνουν άμεσα τους/τις εκπαιδευτικούς για κάθε αλλαγή, ώστε το σχολείο να έχει τα ισχύοντα τηλέφωνα τους και τις έγκυρες ηλεκτρονικές διευθύνσεις τους για την αποστολή ενημερωτικών σημειωμάτων.

III. Σύλλογος Γονέων και Κηδεμόνων

Ο Σύλλογος Γονέων και Κηδεμόνων είναι ένας σημαντικός θεσμός και αποτελεί αναπόσπαστο μέρος της Σχολικής Κοινότητας. Βρίσκεται σε άμεση συνεργασία με την Διευθύντρια του Σχολείου, τον Σύλλογο Διδασκόντων του Σχολείου και τον Πρόεδρο της Σχολικής Επιτροπής. Η συνεργασία των δύο συλλόγων σε θέματα που σχετίζονται με ενδοσχολικές εκδηλώσεις συμβάλλει στη δημιουργία θετικού κλίματος στον σχολικό χώρο.

Όταν το Διοικητικό Συμβούλιο του Συλλόγου Γονέων και Κηδεμόνων γίνεται αποδέκτης παραπόνων για προβλήματα που σχετίζονται με τη διεξαγωγή του εκπαιδευτικού έργου ή της παιδαγωγικής λειτουργίας, χρειάζεται να ενημερώνει την Διευθύντρια του Σχολείου, η οποία έχει την ευθύνη αντιμετώπισής τους.

Κοινός στόχος της οικογένειας και του σχολείου είναι η πνευματική, ψυχοσυναισθηματική και σωματική ανάπτυξη των παιδιών. Γι' αυτόν τον λόγο οι γονείς/κηδεμόνες οφείλουν να περιβάλλουν τους/τις εκπαιδευτικούς με εμπιστοσύνη, να επιδεικνύουν καλή θέληση, αλλά και διάθεση δημιουργίας υποστηρικτικού, προς το σχολείο, περιβάλλοντος.

IV. Σχολικό Συμβούλιο

Σε κάθε σχολική μονάδα λειτουργεί επταμελές Σχολικό Συμβούλιο, στο οποίο συμμετέχουν ο/η Διευθυντής/Διευθύντρια του σχολείου, δύο εκπρόσωποι του Δήμου, τρεις εκπαιδευτικοί του σχολείου και ένας εκπρόσωπος του Συλλόγου Γονέων.

Αρμοδιότητες Σχολικού Συμβουλίου (Ν.4823/2021, άρθρο 107)

α) εισηγείται στον/στη Διευθυντή/Διευθύντρια και στον Σύλλογο Διδασκόντων σχέδια δράσης της σχολικής μονάδας που αφορούν ενδεικτικώς στην οργάνωση και λειτουργία της, στην υποστήριξη του εκπαιδευτικού έργου, στις συνθήκες υγιεινής, στην επικοινωνία μεταξύ των εκπαιδευτικών, των μαθητών και των γονέων/κηδεμόνων τους, καθώς και κάθε άλλο θέμα αναφορικά με την ταυτότητα και τον προσανατολισμό της σχολικής μονάδας,

β) εισηγείται στον/στη Διευθυντή/Διευθύντρια και στον Σύλλογο Διδασκόντων συγκεκριμένο σχέδιο αντιμετώπισης των κρίσεων που εμφανίζονται εντός της σχολικής μονάδας και τους υποστηρίζουν κατά την υλοποίησή του

γ) συμβάλλει στη διοργάνωση εκπαιδευτικών επισκέψεων, εκδρομών και εκδηλώσεων κάθε είδους και συνεργάζεται με φορείς της τοπικής κοινωνίας για την υλοποίησή τους,

δ) συνεργάζεται με τον Σύλλογο Γονέων της σχολικής μονάδας και με τους εκπροσώπους του Δήμου στη σχολική επιτροπή ιδίως στα θέματα που σχετίζονται με την υλικοτεχνική υποδομή της σχολικής μονάδας, τη χρηματοδότηση αυτής από άλλες πηγές, πλην της τακτικής κρατικής επιχορήγησης, καθώς και τη διοργάνωση και τον συντονισμό δραστηριοτήτων κάθε είδους

στην τοπική κοινωνία,

ε) συνεργάζεται με τον Σύλλογο Γονέων, τον Δήμο, τους εκπροσώπους των μαθητικών κοινοτήτων, καθώς και τους εκπροσώπους αποφοίτων της σχολικής μονάδας, εφόσον υπάρχει σύλλογος αποφοίτων, όσον αφορά στα θέματα που σχετίζονται με την προσφορά της σχολικής μονάδας στην τοπική κοινωνία.

V. Η σημασία της σύμπραξης όλων

Ένα ανοιχτό, συνεργατικό, συμπεριληπτικό και δημοκρατικό Σχολείο έχει ανάγκη από τη σύμπραξη όλων – μαθητών/μαθητριών, εκπαιδευτικών, Διευθυντή, Συλλόγου Γονέων και Κηδεμόνων, Σχολικής Επιτροπής, Τοπικής Αυτοδιοίκησης –, για να επιτύχει στην αποστολή του.

5. Πολιτική του σχολείου προστασίας από πιθανούς κινδύνους

Αντιμετώπιση έκτακτων αναγκών

Οι φυσικές καταστροφές παρουσιάζουν αυξητική τάση τα τελευταία χρόνια με ποικίλες συνέπειες στο ανθρωπογενές περιβάλλον. Οι σχολικές μονάδες, ως λειτουργικοί χώροι φιλοξενίας και δραστηριοποίησης ευάλωτης ομάδας του πληθυσμού, απαιτούν αυξημένο βαθμό ετοιμότητας έναντι των κινδύνων αυτών.

Για την προστασία από σεισμούς και συνοδά φυσικά φαινόμενα επικαιροποιείται τακτικά το Σχέδιο Μνημονίου Ενεργειών για τη διαχείριση του Σεισμικού Κινδύνου και υλοποιούνται ασκήσεις ετοιμότητας κατά τη διάρκεια του σχολικού έτους.

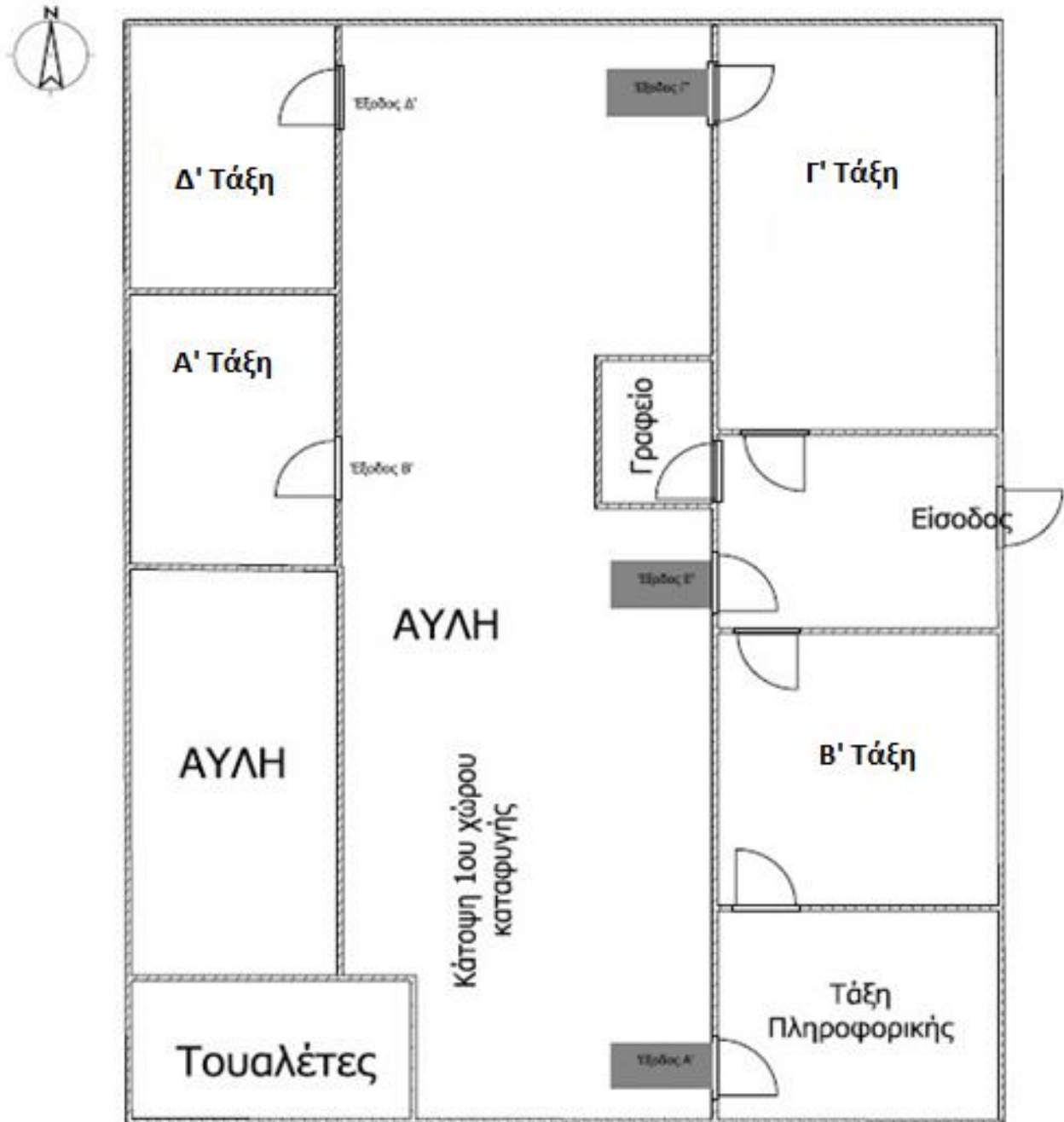
Η Διευθύντρια του σχολείου, στην αρχή του σχολικού έτους και σε συνεργασία με τον Σύλλογο Διδασκόντων, προβαίνει σε όλες τις απαιτούμενες ενέργειες που προβλέπονται για την αντιμετώπιση των έκτακτων αναγκών εντός του σχολικού χώρου. Επίσης ενημερώνουν τους/τις μαθητές/μαθήτριες για τους βασικούς κανόνες και τρόπους αντίδρασης κατά την εκδήλωση των φαινομένων αυτών.

Διευκρινίζεται ότι οι μαθητές/μαθήτριες δεν αποχωρούν από το σχολείο μόνοι τους αλλά παραδίδονται στους γονείς/κηδεμόνες τους ή σε άλλα πρόσωπα που οι γονείς/κηδεμόνες έχουν ορίσει γραπτώς για τον σκοπό αυτό.

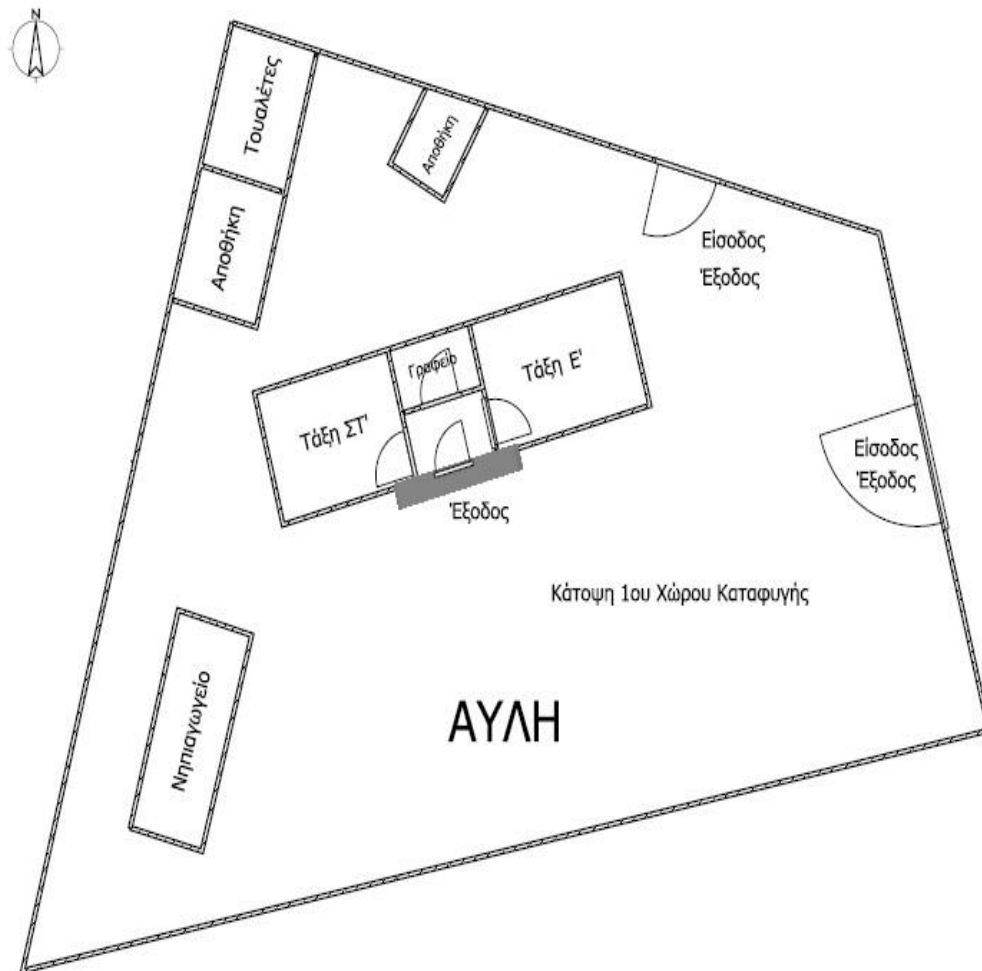
Τέλος, σε καταστάσεις πανδημίας ή ακραίων-επικίνδυνων φαινομένων οι εκπαιδευτικοί, μαθητές/μαθήτριες, γονείς/κηδεμόνες, Διευθυντές/Διευθύντριες, Προϊστάμενοι/Προϊστάμενες οφείλουν να συμμορφώνονται και να ακολουθούν ρητά τις οδηγίες που εκδίδουν οι εκάστοτε αρμόδιοι φορείς/υπηρεσίες: π.χ. ΕΟΔΥ, Υ.ΠΑΙ.ΘΑ, Υπουργείο Πολιτικής Προστασίας, κ.λπ. για την εύρυθμη λειτουργία της σχολικής μονάδας και την ασφάλεια των μελών της.

Χώρος συγκέντρωσης σε περίπτωση ανάγκης

Κάτοψη Κτιρίου Συκέας



Κάτοψη Κτιρίου Μεταμόρφωσης



Ειδικό σχέδιο αποχώρησης λόγω έκτακτων συνθηκών

Σε περίπτωση έκτακτης ανάγκης, για την ασφάλεια των παιδιών έχει καταρτιστεί σχέδιο διαφυγής και πραγματοποιούνται ασκήσεις ετοιμότητας.

6. Εσωτερικός Κανονισμός Λειτουργίας- Διαδικασίες διασφάλισης της εφαρμογής του

Ο κοινά συμφωνημένος Κανονισμός βασίζεται στην ισχύουσα νομοθεσία και στις σύγχρονες παιδαγωγικές και διδακτικές αρχές. Η τήρησή του από όλους τους παράγοντες του Σχολείου (μαθητές/μαθήτριες, εκπαιδευτικούς, άλλο επιστημονικό προσωπικό, γονείς/κηδεμόνες, βοηθητικό προσωπικό) με αμοιβαίο σεβασμό στον διακριτό θεσμικό ρόλο τους αποτελεί προϋπόθεση της εύρυθμης λειτουργίας του σχολείου και είναι το θεμέλιο πάνω στο οποίο μπορείτο Σχολείο να οικοδομήσει για να πετύχει τους στόχους και το όραμά του.

Θέματα που ανακύπτουν και δεν προβλέπονται από τον Κανονισμό, αντιμετωπίζονται κατά περίπτωση από την Διευθύντρια και τον Σύλλογο Διδασκόντων, σύμφωνα με τις αρχές της παιδαγωγικής επιστήμης και την κείμενη εκπαιδευτική νομοθεσία, σε πνεύμα συνεργασίας με όλα τα μέλη της σχολικής κοινότητας.

Οι γονείς/κηδεμόνες των μαθητών και μαθητριών ενημερώνονται ηλεκτρονικά σχετικά με τον κανονισμό του σχολείου.

Συκέα, 30 Σεπτεμβρίου 2023

Η Διευθύντρια του Σχολείου

Βασιλική Βλαχαΐτη

ΠΕ70 ΔΑΣΚΑΛΩΝ

Εγκρίνεται	
Ο Σύμβουλος Εκπαίδευσης κλάδου ΠΕ70 (Δασκάλων) 1ης Ενότητας Δημοτικών Σχολείων της Δ.Π.Ε. Λακωνίας	Ο Διευθυντής Εκπαίδευσης της Διεύθυνσης Πρωτοβάθμιας Εκπαίδευσης Λακωνίας