

2023-2024

Εσωτερικός Κανονισμός Λειτουργίας

Δημοτικό Σχολείο Σπετσών

ΤΑΥΤΟΤΗΤΑ ΤΟΥ ΣΧΟΛΕΙΟΥ**12/θέσιο Δημοτικό Σχολείο Σπετσών****Διεύθυνση Α/θμιας
Εκπαίδευσης Πειραιά**

Κωδικός Σχολείου (ΥΠΑΙΘΑ)

9520196**ΣΤΟΙΧΕΙΑ**

Έδρα του Σχολείου (διεύθυνση):

ΣΠΕΤΣΕΣ

Τηλέφωνο: 2298072321

Fax: 2298072321

e-mail: mail@dim-spets.att.sch.grΙστοσελίδα: <https://blogs.sch.gr/dimspets/>

Διευθυντής Σχολικής Μονάδας

ΜΑΡΙΑ ΜΠΑΡΛΑΜΠΑ

Υποδιευθυντής

ΑΛΕΞΙΟΣ ΠΑΦΙΛΗΣ

Πρόεδρος Συλλόγου Γονέων/ Κηδεμόνων

ΟΥΡΑΝΙΑ ΓΕΝΝΑΤΑ

Περιεχόμενα

A. Εισαγωγή	4
1. <i>Σύνταξη, έγκριση και τήρηση του Κανονισμού</i>	4
2. <i>Ταυτότητα και όραμα του σχολείου μας</i>	4
3. <i>Επικοινωνία με το Σχολείο</i>	5
B. Βασικές αρχές και στόχοι του Εσωτερικού Κανονισμού Λειτουργίας	5
Γ. Λειτουργία του Σχολείου	6
1. <i>Ωράριο του Σχολείου</i>	6
2. <i>Προσέλευση και αποχώρηση μαθητών/μαθητριών</i>	7
3. <i>Ωρολόγιο Πρόγραμμα του Σχολείου</i>	8
Δ. Σχολική και Κοινωνική Ζωή	9
1. <i>Φοίτηση</i>	9
2. <i>Σχολικοί χώροι</i>	10
3. <i>Διάλειμμα</i>	10
4. <i>Σχολική εργασία</i>	10
5. <i>Συμπεριφορά - Δικαιώματα - Υποχρεώσεις</i>	11
6. <i>Παιδαγωγικός έλεγχος</i>	14
7. <i>Καινοτόμες πρακτικές που έχουν υιοθετηθεί στο σχολείο</i>	16
8. <i>Σχολική Βιβλιοθήκη</i>	16
9. <i>Ιστοσελίδα του Σχολείου</i>	16
10. <i>Άλλα θέματα</i>	17
Ε. Επικοινωνία και Συνεργασία Γονέων/Κηδεμόνων - Σχολείου	17
1. <i>Σημασία της επικοινωνίας και της συνεργασίας σχολείου-οικογένειας</i>	17
2. <i>Διαδικασίες ενημέρωσης και επικοινωνίας Σχολείου και γονέων/κηδεμόνων</i>	18
3. <i>Σύλλογος Γονέων και Κηδεμόνων</i>	18
4. <i>Σχολικό Συμβούλιο</i>	19
5. <i>Η σημασία της σύμπραξης όλων</i>	20
ΣΤ. Πολιτική του σχολείου προστασίας από πιθανούς κινδύνους	20
1. <i>Αντιμετώπιση έκτακτων αναγκών</i>	20
2. <i>Χώρος συγκέντρωσης σε περίπτωση ανάγκης</i>	23
3. <i>Ειδικό σχέδιο αποχώρησης λόγω έκτακτων συνθηκών</i>	20
Z. Εσωτερικός Κανονισμός Λειτουργίας - Διαδικασίες διασφάλισης εφαρμογής του Σφάλμα! Δεν έχει οριστεί σελιδοδείκτης.	
H. Βιβλιογραφία Σφάλμα! Δεν έχει οριστεί σελιδοδείκτης.	

Εσωτερικός Κανονισμός Λειτουργίας του Δημοτικού Σχολείου Σπετσών για το σχολικό έτος 2023-2024

A. Εισαγωγή

Ο Εσωτερικός Κανονισμός Λειτουργίας του Σχολείου (άρθρο 37, Ν.4692/2020) επιδιώκει να εξασφαλίζει τις προϋποθέσεις και τις συνθήκες που είναι απαραίτητες για να πραγματοποιείται όσο καλύτερα γίνεται το έργο του σχολείου και να επιτυγχάνονται όσο γίνεται καλύτερα οι στόχοι που θέτουμε κάθε φορά ως σχολική κοινότητα (μαθητές/μαθήτριες, εκπαιδευτικοί, άλλο επιστημονικό/βοηθητικό προσωπικό, γονείς/κηδεμόνες).

Ο Κανονισμός βασίζεται σε όσα προβλέπονται από την πολιτεία για την εκπαίδευση και τη λειτουργία των δημόσιων Σχολείων, ενσωματώνει αποδεκτές παιδαγωγικές αρχές και είναι προσαρμοσμένος στις ιδιαίτερες συνθήκες λειτουργίας του Δημοτικού Σχολείου Σπετσών.

1. Σύνταξη, έγκριση και τήρηση του Κανονισμού

Ο Εσωτερικός Κανονισμός Λειτουργίας συντάχθηκε ύστερα από εισήγηση της Διευθύντριας του Σχολείου κ. Μαρία Μπαρλαμπά με τη συμμετοχή όλων των μελών του Συλλόγου Διδασκόντων, των μελών του Διοικητικού Συμβουλίου του Συλλόγου Γονέων και Κηδεμόνων το Δ.Σ. Σπετσών καθώς και εκπροσώπου του Δήμου Σπετσών. Έχει εγκριθεί από τον Σχολικό Σύμβουλο κ. Καρναβά Βασίλειο, που έχει την παιδαγωγική ευθύνη του σχολείου μας, καθώς και από την Διευθύντρια Εκπαίδευσης (Αριθμ. 13423/ΓΔ4/9-2-2021 Απόφαση ΥΠΑΙΘ - ΦΕΚ Β 491/2021).

Ο Εσωτερικός Κανονισμός Λειτουργίας με την έναρξη του σχολικού έτους κοινοποιείται σε όλους τους γονείς/κηδεμόνες και αναρτάται με την έναρξη του σχολικού έτους στον ιστότοπο του Σχολείου <https://blogs.sch.gr/dimspets/>. Μια συνοπτική μορφή του διανέμεται και συζητείται διεξοδικά με όλους τους/τις μαθητές/τριες του Σχολείου.

Η ακριβής τήρησή του αποτελεί ευθύνη και υποχρέωση όλων των μελών της σχολικής μας κοινότητας: της διεύθυνσης του Σχολείου, των εκπαιδευτικών και του βοηθητικού προσωπικού, των μαθητών/τριών, των γονέων και κηδεμόνων.

Ο Κανονισμός επικαιροποιείται σε τακτά χρονικά διαστήματα, μέσω της προβλεπόμενης από τον νόμο συμμετοχικής διαδικασίας όλων των μελών της σχολικής κοινότητας, έτσι ώστε να συμπεριλαμβάνει νέες νομοθετικές ρυθμίσεις, να ανταποκρίνεται στις αλλαγές των συνθηκών λειτουργίας του Σχολείου και τις, κατά καιρούς, αποφάσεις των αρμόδιων συλλογικών οργάνων του.

2. Ταυτότητα και όραμα του σχολείου μας

Το 1939 ιδρύεται το 6/ξιο δημοτικό σχολείο Σπετσών (ΦΕΚ 361/Α/1937), και το 1982 έγινε 12/θεσιο.

Από τότε μέχρι σήμερα έχουν αλλάξει πολλά. Το κτίριο ανακαινίστηκε, οι αίθουσες διδασκαλίας εξοπλίστηκαν με σύγχρονο τεχνολογικό εξοπλισμό, για τις ανάγκες της διδασκαλίας και της μάθησης, δημιουργήθηκε σύγχρονο εργαστήριο πληροφορικής. Για τις ανάγκες λειτουργίας του 12/θεσιου σχολείου οι αίθουσες χωρίστηκαν και από έξι έγιναν 12 με αποτέλεσμα άλλες να είναι μεγάλες και άλλες μικρές. Το διδακτήριο είναι άριστα επισκευασμένο και αρχοντικό και ένα από τα ωραιότερα παραδοσιακά κτήρια του νησιού, λείπει όμως αίθουσα Πολλαπλών Χρήσεων, Σχολική Βιβλιοθήκη, Κλειστό Γυμναστήριο και ότι άλλο απαιτείται για ένα σύγχρονο σχολείο. Ο αύλειος χώρος είναι αρκετά μεγάλος με γήπεδο μπάσκετ και υπόστεγο.

Όραμά μας είναι η δημιουργία ενός σχολείου όπου εκπαιδευτικοί και μαθητές/μαθήτριες εργάζονται με αφοσίωση, δημιουργικότητα και ελευθερία μέσα σε ένα κλίμα συνεργασίας και αλληλοβοήθειας. Πιστεύουμε σε ένα σχολείο ανοικτό στην κοινωνία που θα συνεργάζεται αρμονικά με τους γονείς/κηδεμόνες και την τοπική κοινότητα.

3. Επικοινωνία με το Σχολείο

Τηλέφωνο :2298072321

Email: mail@dim-spets.att.sch.gr

Ιστοσελίδα: <https://blogs.sch.gr/dimspets/>

B. Βασικές αρχές και στόχοι του Εσωτερικού Κανονισμού Λειτουργίας

Σκοπός του δημοτικού σχολείου είναι η ολόπλευρη, αρμονική και ισόρροπη ανάπτυξη των διανοητικών και ψυχοσωματικών δυνάμεων των μαθητών/τριών, ώστε να έχουν τη δυνατότητα να εξελιχθούν σε ολοκληρωμένες προσωπικότητες και να ζήσουν δημιουργικά (άρθρο 1, Ν.1566/1985).

Βασικοί στόχοι του Σχολείου είναι οι μαθητές/μαθήτριες να διαμορφώσουν την προσωπικότητά τους, να διαπαιδαγωγηθούν με τον καλύτερο δυνατό τρόπο και να αποκτήσουν δεξιότητες οι οποίες έχουν βασικό και κυρίαρχο ρόλο στη μαθησιακή διαδικασία και ταυτόχρονα αποτελούν δεξιότητες ζωής, όπως η δημιουργικότητα, ο αυτοέλεγχος, η συναίσθηση της ευθύνης, η συνεργασία, η ενσυναίσθηση, ο αμοιβαίος σεβασμός, η αλληλοκατανόηση, η αποδοχή της διαφορετικότητας, ο σεβασμός όλων σε κοινούς συμφωνημένους κανόνες, η περιβαλλοντική συνείδηση, η προστασία της υγείας, καθώς και η εδραίωση της ισότητας, της αλληλεγγύης και της δημοκρατίας.

Το σχολείο είναι ο χώρος που οι μαθητές ζουν πολλές ώρες, μαθαίνουν, σκέφτονται, δημιουργούν, παίζουν, κάνουν φίλιες, διαμορφώνουν τον χαρακτήρα τους, υιοθετούν στάσεις και αξίες ζωής. Οφείλει να αφήνει περιθώρια για αυτόνομη λειτουργία των μαθητών, προάγοντας τη συνέπεια και την υπευθυνότητα.

Για να υλοποιηθεί αποτελεσματικά το πολυδιάστατο έργο του σχολείου είναι

απαραίτητη προϋπόθεση η ύπαρξη κανόνων. Ο Κανονισμός, περιλαμβάνει όρους και κανόνες, κατανομή αρμοδιοτήτων και ευθυνών, δικαιωμάτων και υποχρεώσεων, για όλα τα μέλη της σχολικής κοινότητας έτσι ώστε να διαμορφώνεται στο σχολείο ένα παιδαγωγικό και διδακτικό κλίμα που διευκολύνει την απρόσκοπτη, μεθοδική και αποτελεσματική λειτουργία του. Ταυτόχρονα οι δυσκολίες και τα προβλήματα που προκύπτουν αντιμετωπίζονται από τα μέλη της σχολικής κοινότητας ως προκλήσεις και ευκαιρίες βελτίωσης, ανάπτυξης και ενδυνάμωσης παιδαγωγικών, διδακτικών, και άλλων πρακτικών.

Μέσω των συμφωνημένων αρχών/κατευθύνσεων του Κανονισμού του Σχολείου μας επιδιώκεται:

- Να εξασφαλίζεται ένα υποστηρικτικό πλαίσιο για να πραγματοποιείται με επιτυχία το εκπαιδευτικό έργο και η απρόσκοπτη συμμετοχή όλων στην εκπαιδευτική διαδικασία.
- Να καλλιεργείται κατάλληλο κλίμα για την ανάπτυξη της προσωπικότητας του/της κάθε μαθητή/μαθήτριας αλλά και όλων των μελών της σχολικής κοινότητας.
- Να διασφαλίζεται η σωματική και ψυχική υγεία όλων των μελών της σχολικής κοινότητας.
- Να δημιουργούνται οι συνθήκες αξιοπρεπών και αποδοτικών συνθηκών διδασκαλίας, μάθησης και εργασίας.

Ο Κανονισμός Εσωτερικής Λειτουργίας του Σχολείου δεν υποκαθιστά την ισχύουσα νομοθεσία αναφορικά με τη λειτουργία του σχολείου, αλλά είναι πλήρως εναρμονισμένος με αυτήν και με αυτή στοιχίζεται σε όσα θέματα δεν περιλαμβάνονται ρητά στη θεματολογία του.

Γ. Λειτουργία του Σχολείου

1. Ωράριο του Σχολείου

Η έναρξη, η λήξη, η διάρκεια μαθημάτων του υποχρεωτικού προγράμματος και του ολοήμερου, τα διαλείμματα, ο χρόνος διδασκαλίας κάθε διδακτικού αντικειμένου καθώς και η έναρξη και λήξη του διδακτικού έτους καθορίζονται από τις κείμενες διατάξεις και αποφάσεις του Υ.ΠΑΙ.Θ.Α. Ανακοινώνονται στους γονείς και τα παιδιά με την έναρξη του διδακτικού έτους και αναρτώνται στην ιστοσελίδα του Σχολείου <https://blogs.sch.gr/dimpets/>. Για το σχολικό έτος 2023-2024 το πρόγραμμα του σχολείου μας διαμορφώνεται ως εξής (άρθρο 11, ΠΔ79/2017):

Πρωινή Ζώνη

(μόνο για τους μαθητές/μαθήτριες του σχολείου που συμμετέχουν στην Πρωινή Ζώνη)

- υποδοχή των μαθητών/μαθητριών στο σχολείο: 07:00- 07:15
- διάρκεια προγράμματος Πρωινής Ζώνης: 07:15-08:00

Υποχρεωτικό πρόγραμμα

- υποδοχή των μαθητών/μαθητριών στο σχολείο: 08.00- 08:15
- έναρξη 1ης διδακτικής περιόδου: 08:15

- λήξη υποχρεωτικού προγράμματος- αποχώρηση μαθητών/μαθητριών: 13:15

Ολοήμερο πρόγραμμα

(μόνο για τους μαθητές και τις μαθήτριες του σχολείου που συμμετέχουν στο Ολοήμερο)

- έναρξη λειτουργίας των δραστηριοτήτων Ολοήμερου προγράμματος: 13:20
- λήξη των δραστηριοτήτων Ολοήμερου προγράμματος: 16:00.

Οι γονείς/κηδεμόνες των μαθητών/μαθητριών που είναι εγγεγραμμένοι/ες στο Ολοήμερο πρόγραμμα δηλώνουν από την αρχή της σχολικής χρονιάς την ακριβή ώρα αναχώρησης από το σχολείο είτε στις 14:55 είτε στις 16:00.

2. Προσέλευση και αποχώρηση μαθητών/μαθητριών

Προσέλευση

Η έγκαιρη προσέλευση και η καλά οργανωμένη και ελεγχόμενη αποχώρηση είναι απαραίτητες προϋποθέσεις για την πραγματοποίηση του διδακτικού έργου και την εύρυθμη λειτουργία του σχολείου γενικότερα, είναι δε μαζί με την υπηρεσία των εφημερευόντων εκπαιδευτικών ο μηχανισμός εκείνος που προστατεύει την ασφάλεια των μαθητών/μαθητριών και του προσωπικού του σχολείου.

Για το σχολικό έτος 2023-2024, οι μαθητές/μαθήτριες προσέρχονται ως εξής:

- 1) Κύρια Πρώτη Είσοδος: οι μαθητές/τριες των τάξεων Α', Β', Γ' δημοτικού
- 2) Δεύτερη Είσοδος : οι μαθητές/τριες των τάξεων Δ', Ε', ΣΤ' δημοτικού

Οι εκπαιδευτικοί εφημερίας που είναι υπεύθυνοι, υποδέχονται τους μαθητές και τις μαθήτριες στις εισόδους του Σχολείου και οι γονείς/κηδεμόνες-συνοδοί αποχωρούν. Κατά τη διάρκεια του χρόνου προσέλευσης των μαθητών/μαθητριών δεν παρευρίσκεται χωρίς άδεια στον χώρο του σχολείου κανένας επισκέπτης. Μετά το ηχητικό σήμα (κουδούνι), η Δεύτερη Είσοδος του σχολείου κλείνει στις 8:15 με ευθύνη των εφημερευόντων, ενώ η Κύρια Είσοδος παραμένει ανοιχτή για 10 ακόμη λεπτά ώστε να διευκολυνθεί η προσέλευση μαθητών/μαθητριών που έχουν καθυστερήσει. Μετά το πέρας των 10 λεπτών, κλείνει και η Κύρια είσοδος και οι είσοδοι-έξοδοι παραμένουν κλειστές καθ' όλη τη διάρκεια λειτουργίας του σχολείου (άρθρο 18, παρ. Β1 & Β3, ΠΔ79/2017). Α

Ακολουθεί η συγκέντρωση των μαθητών/τριών και η προσευχή στον αύλειο χώρο.

Σε περίπτωση καθυστερημένης προσέλευσης, ο γονέας/κηδεμόνας ενημερώνει το σχολείο (τηλεφωνικά). Εάν αυτό επαναλαμβάνεται συχνά, γίνεται σύσταση στον γονέα/κηδεμόνα, τονίζοντας την παιδαγωγική διάσταση της έγκαιρης προσέλευσης στο σχολείο.

Αποχώρηση

Οι μαθητές και οι μαθήτριες σε καμία περίπτωση δε φεύγουν από το σχολείο πριν τη λήξη των μαθημάτων χωρίς άδεια. Αν παρουσιαστεί ανάγκη έκτακτης αποχώρησης κατά τη διάρκεια του σχολικού ωραρίου (π.χ. ασθένεια), ενημερώνεται ο γονέας/κηδεμόνας για να προσέλθει στο Σχολείο και να συνοδεύσει το παιδί στο σπίτι

του. Επίσης, ο γονέας/κηδεμόνας που θα χρειαστεί για ειδικό λόγο να πάρει το παιδί του πριν τη λήξη των μαθημάτων, ενημερώνει εγκαίρως τη Διεύθυνση του Σχολείου ή τον/την εκπαιδευτικό. Σε κάθε περίπτωση πρόωρης αποχώρησης μαθητή/τριας από το σχολείο, ενημερώνεται ο γονέας/κηδεμόνας και του ζητείται η σύμφωνη γνώμη συμπληρώνοντας σχετικό έντυπο που τηρείται στο σχολείο (άρθρο 12, παρ. 10, ΠΔ79/2017).

Οι μαθητές και οι μαθήτριες που συνοδεύονται καθημερινά κατά την αποχώρησή τους περιμένουν τον γονέα/κηδεμόνα τους και δε φεύγουν ποτέ από το Σχολείο χωρίς τη συνοδεία τους. Οι γονείς/κηδεμόνες προσέρχονται έγκαιρα για την παραλαβή των μαθητών και των μαθητριών και παραμένουν έξω από τις εισόδους του σχολείου, χωρίς να παρεμποδίζουν τη διαδικασία αποχώρησης. Κάθε καθυστέρηση στην προσέλευση των συνοδών δημιουργεί κινδύνους για την ασφάλεια των μαθητών/μαθητριών που ολοκληρώνουν το πρόγραμμά τους αλλά και αυτών που παρακολουθούν το Ολοήμερο Πρόγραμμα.

Η ευθύνη για την ασφάλεια των παιδιών πριν και μετά το ωράριο λειτουργίας του σχολείου τόσο στο πρωινό ωράριο όσο και στο Ολοήμερο (μετά τις 14:55μ.μ. και 16:00μ.μ.) βαραίνει αποκλειστικά τον γονέα/κηδεμόνα. Οι γονείς-κηδεμόνες είναι υποχρεωμένοι να γνωρίζουν το ωράριο των παιδιών τους και να ενημερώνονται από τις ανακοινώσεις του σχολείου. Οι ενήλικες που συνοδεύουν τους/τις μαθητές/τριες κατά την αναχώρησή τους, τους περιμένουν έξω από την είσοδο του σχολείου και πρέπει να προσέρχονται έγκαιρα για την παραλαβή τους. Κάθε καθυστέρηση στην προσέλευση των συνοδών δημιουργεί κινδύνους για την ασφάλεια των μαθητών που ολοκληρώνουν το πρόγραμμά τους αλλά και αυτούς που συνεχίζουν στο Ολοήμερο πρόγραμμα. Σε περίπτωση μη έγκαιρης παραλαβής μαθητή/τριας, γίνεται προσπάθεια τηλεφωνικής επικοινωνίας με τον γονέα/κηδεμόνα. Μετά την παρέλευση μισάωρου το σχολείο έχει το δικαίωμα να ενεργήσει με τρόπο που να προστατεύονται τα συμφέροντα του παιδιού.

3. Ωρολόγιο Πρόγραμμα του Σχολείου

Το Σχολείο μας εφαρμόζει το Ωρολόγιο Πρόγραμμα, όπως αυτό ορίζεται από τη νομοθεσία (παρ. 1 Κεφ. Α, του άρθρου 11, ΠΔ79/2017 Α'109) όπως τροποποιήθηκε και ισχύει και με τα άρθρα 52 και 54 του ν. 4807/2021 (Α'96) και με το άρθρο 371, ν.4957/2022 (ΦΕΚ14/Α') και εξειδικεύεται από τον Σύλλογο Διδασκόντων με ευθύνη της Διευθύντριας.

Για το σχολικό έτος 2023-2024, το Εβδομαδιαίο Ωρολόγιο Πρόγραμμα (ΕΩΠ) ακολουθεί την κείμενη νομοθεσία και διαμορφώνεται ως εξής:

ΔΙΑΡΘΡΩΣΗ ΤΟΥ ΠΡΟΓΡΑΜΜΑΤΟΣ ΔΙΕΞΑΓΩΓΗΣ
ΜΑΘΗΜΑΤΩΝ ΚΑΙ ΔΙΑΛΕΙΜΜΑΤΩΝ

ΒΑΣΙΚΟΠΡΟΓΡΑΜΜΑ			
ΟΛΕΣ ΟΙ ΤΑΞΕΙΣ			
ΩΡΕΣ	ΕΙΣΟΔΟΣ	ΕΞΟΔΟΣ	ΔΙΑΡΚΕΙΑ
1η	8:15	9:00	45'
2η	9:00	9:40	40'
Διάλειμμα 20 λεπτών			
3η	10:00	10:45	45'
4η	10:45	11:30	45'
Διάλειμμα 15 λεπτών			
5η	11:45	12:25	40'
Διάλειμμα 10 λεπτών			
6η	12:35	13:15	40'

ΟΛΟΗΜΕΡΟΠΡΟΓΡΑΜΜΑ		
ΤΑΞΕΙΣ/ΤΜΗΜΑΤΑ Α, Β, Γ		ΤΑΞΕΙΣ/ΤΜΗΜΑΤΑ Δ, Ε, ΣΤ
ΩΡΕΣ	ΔΙΑΡΚΕΙΑ	
13:15- 13:20	5'	Μετάβαση στις αίθουσες σίτισης
13:20- 14:00	40'	Πρόγραμμα Διατροφικής Αγωγής
14:00- 14:15	15'	Διάλειμμα
14:15- 15:00	45'	1η διδακτική ώρα
15:00- 15:15	15'	Διάλειμμα – Δυνατότητα ενδιάμεσης αποχώρησης
15:15- 16:00	45'	2η διδακτική ώρα
16:00		Λήξη Ολοήμερου Προγράμματος – Αποχώρηση μαθητών/τριών

Δ.Σχολική και Κοινωνική Ζωή

1. Φοίτηση

Η φοίτηση των μαθητών/μαθητριών στο Δημοτικό Σχολείο είναι υποχρεωτική και εποπτεύεται από τον/την εκπαιδευτικό της τάξης, ο οποίος/η οποία καταγράφει τις καθημερινές απουσίες και τις καταχωρίζει στο πληροφοριακό σύστημα του Υ.ΠΑΙ.Θ. (άρθρο 13, παρ. 1, ΠΔ79/2017). Η ελλιπής φοίτηση και μάλιστα χωρίς σοβαρό λόγο, δυσχεραίνει τόσο το σχολικό έργο όσο και την πρόοδο των μαθητών/τριών, οδηγεί σε φτωχά μαθησιακά αποτελέσματα και μπορεί να οδηγήσει σε επανάληψη της τάξης. Την ευθύνη απέναντι στο σχολείο και την πολιτεία για τη φοίτηση των μαθητών/τριών, φέρουν κατά τον νόμο οι γονείς/κηδεμόνες τους.

Όσον αφορά στη συμμετοχή των παιδιών στο μάθημα της Φυσικής Αγωγής, καθώς και στις αθλητικές δραστηριότητες του σχολείου, είναι απαραίτητη συμπλήρωση Ατομικού Δελτίου Υγείας (Α.Δ.Υ.Μ.) για τους μαθητές των τάξεων Α' και Δ'

(Φ.6/304/75662/Γ1/21.5.2014, ΦΕΚ 1296 τ. Β' /2014).

2. Σχολικοί χώροι

Κοινός στόχος όλων είναι ο σεβασμός του σχολικού χώρου. Ο σεβασμός στα περιουσιακά στοιχεία του Σχολείου, τις υποδομές, τον εξοπλισμό αλλά και το φυσικό περιβάλλον του Σχολείου αποτελεί βασική υποχρέωση όλων των μελών της σχολικής κοινότητας. Με το ίδιο σκεπτικό, υπάρχει φροντίδα για την τάξη και την καλαισθησία στις σχολικές αίθουσες, καθώς είναι ο ιδιαίτερος χώρος, όπου παραμένουν και εργάζονται μαθητές/μαθήτριες και εκπαιδευτικοί πολλές ώρες. Φροντίδα όλων να διατηρούνται οι χώροι καθαροί.

3. Διάλειμμα

Με την ολοκλήρωση κάθε διδακτικής ώρας, οι μαθητές/τριες βγαίνουν στο προαύλιο, στον χώρο που έχει καθοριστεί για κάθε τάξη, ώστε να αποφεύγεται ο συνωστισμός και να μειώνεται η πιθανότητα ατυχημάτων. Δεν επιτρέπεται η παραμονή των μαθητών/τριών στις αίθουσες ή στους διαδρόμους του σχολείου.

Σε περίπτωση κακοκαιρίας οι μαθητές/τριες παραμένουν στους στεγασμένους χώρους του σχολείου στα σημεία που ορίζονται από τους/τις εκπαιδευτικούς ή στα τμήματά τους.

Το διάλειμμα είναι χρόνος παιχνιδιού, ανάπτυξης κοινωνικών σχέσεων αλλά και χρόνος ικανοποίησης βιολογικών αναγκών (φαγητό, νερό, πλύσιμο χεριών, τουαλέτα). Οι μαθητές και οι μαθήτριες αλληλοεπιδρούν, παίζουν αρμονικά και για οποιοδήποτε πρόβλημα ή δυσκολία αντιμετωπίζουν απευθύνονται στους εφημερεύοντες εκπαιδευτικούς που βρίσκονται στο προαύλιο.

Κατά τη διάρκεια του διαλείμματος δεν επιτρέπεται κανένας ανήλικος ή ενήλικος να παρακολουθεί, να συνομιλεί ή να δίνει αντικείμενα σε μαθητές και μαθήτριες του σχολείου από τα κάγκελα του προαυλίου χώρου.

Μόλις χτυπήσει το κουδούνι για μάθημα οι μαθητές/μαθήτριες προσέρχονται στους προκαθορισμένους χώρους συγκέντρωσης για κάθε τάξη, όπου τους παραλαμβάνουν οι εκπαιδευτικοί με τους οποίους έχουν μάθημα και τους συνοδεύουν στην αίθουσα διδασκαλίας ή στο προαύλιο σε περίπτωση που έχουν το μάθημα της Φυσικής Αγωγής.

4. Σχολική εργασία

Οι μαθητές/τριες παρακολουθούν και συμμετέχουν ενεργά στην καθημερινή διδακτική διαδικασία. Φέρνουν μαζί τους καθημερινά τα απαραίτητα βιβλία και μόνο ό,τι είναι απαραίτητο για τη σχολική εργασία τους. Όταν ανατίθεται στα παιδιά εργασία για το σπίτι (κατ' οίκον εργασία) αυτή είναι σχεδιασμένη από τον/την εκπαιδευτικό της τάξης σύμφωνα με τις ανάγκες και το επίπεδο του/της κάθε μαθητή/τριας. Οι κατ' οίκον εργασίες ενίοτε αποτελούν συμπλήρωμα της εργασίας που γίνεται στην τάξη. Τα παιδιά μαθαίνουν να εργάζονται μόνα τους, να δημιουργούν, να αυτενεργούν, να είναι

υπεύθυνα. Οι γονείς/κηδεμόνες συμμετέχουν στη μελέτη του παιδιού τους, επιβλέποντάς το. Στόχος είναι το παιδί να μάθει να μελετά αυτόνομα, όσον το δυνατό νωρίτερα, ακολουθώντας την πορεία της φθίνουσας καθοδήγησης. Οι γονείς/κηδεμόνες δεν διεκπεραιώνουν τις εργασίες του παιδιού αντί αυτού και αποφεύγουν να του προκαλούν άγχος. Η εμπιστοσύνη μεταξύ γονέων/ κηδεμόνων και εκπαιδευτικών έχει κοινό στόχο την υγιή ανάπτυξη παιδιών με ολοκληρωμένη προσωπικότητα.

5. Συμπεριφορά - Δικαιώματα - Υποχρεώσεις

Η Διευθύντρια

- Συμβάλλει στη δημιουργία κλίματος δημοκρατικής συμπεριφοράς των διδασκόντων/διδασκουσών και των μαθητών/μαθητριών και είναι υπεύθυνη, σε συνεργασία με τους διδάσκοντες/ουσες, για την εύρυθμη λειτουργία του σχολείου.
- Καθοδηγεί τη σχολική κοινότητα, ώστε να θέσει υψηλούς στόχους και να εξασφαλίσει τις προϋποθέσεις επίτευξής τους.
- Δημιουργεί κλίμα αμοιβαίας κατανόησης και εκτίμησης μεταξύ των μελών της σχολικής κοινότητας και εξασφαλίζει τη συναίνεση και τη συνεργασία.
- Παρακινεί τους εκπαιδευτικούς στην ανάπτυξη πρωτοβουλιών και ενθαρρύνει την καινοτομία στην τάξη.
- Λαμβάνει μέριμνα για την εξασφάλιση παιδαγωγικών μέσων και εργαλείων, την καλή χρήση τους στη σχολική τάξη, τη λειτουργικότητα και την αντικατάστασή τους, σε περίπτωση φθοράς.
- Ενημερώνει τον Σύλλογο Διδασκόντων για την εκπαιδευτική νομοθεσία, τις εγκυκλίους και τις αποφάσεις που αφορούν τη λειτουργία του Σχολείου και την εφαρμογή των προγραμμάτων εκπαίδευσης.
- Συνεργάζεται με τους γονείς και τον Σύλλογο Γονέων και Κηδεμόνων σε τακτική βάση για θέματα που άπτονται των αρμοδιοτήτων τους.
- Είναι υπεύθυνη, μαζί με τους/τις εκπαιδευτικούς, για την καθαριότητα και αισθητική των χώρων του διδακτηρίου, καθώς και για την προστασία της υγείας και ασφάλειας των μαθητών/μαθητριών.

Οι εκπαιδευτικοί

- Εκπαιδεύουν τους μαθητές και τις μαθήτριες, σύμφωνα με τους σκοπούς και τους στόχους της εκπαίδευσης και μέσα στο πλαίσιο της εκπαιδευτικής πολιτικής, με την καθοδήγηση των Στελεχών της εκπαίδευσης.
- Προετοιμάζουν καθημερινά και οργανώνουν το μάθημά τους, εφαρμόζοντας σύγχρονες και κατάλληλες μεθόδους διδασκαλίας, με βάση τις ανάγκες των μαθητών/μαθητριών και τις ιδιαιτερότητες των γνωστικών αντικειμένων.
- Συνεργάζονται με τους μαθητές/μαθήτριες, σέβονται την προσωπικότητά τους, καλλιεργούν και εμπνέουν σ' αυτούς, κυρίως με το παράδειγμά τους,

δημοκρατική συμπεριφορά.

- Μεριμνούν για τη δημιουργία κλίματος αρμονικής συνεργασίας και συνεχούς και αμφίδρομης επικοινωνίας με τους γονείς/κηδεμόνες των μαθητών/μαθητριών, και τους ενημερώνουν για τη φοίτηση, τη διαγωγή και την επίδοση των παιδιών τους.
- Φροντίζουν για την πρόοδο όλων των μαθητών/μαθητριών τους και τους προσφέρουν παιδεία διανοητική, ηθική και κοινωνική.
- Συμβάλλουν στην εμπέδωση ενός ήρεμου, θετικού, συνεργατικού, συμπεριληπτικού, εποικοδομητικού σχολικού κλίματος.
- Ενδιαφέρονται για τις συνθήκες ζωής των μαθητών/μαθητριών τους στην οικογένεια και στο ευρύτερο κοινωνικό περιβάλλον, λαμβάνουν υπόψη τους παράγοντες που επηρεάζουν την πρόοδο και συμπεριφορά των μαθητών/μαθητριών τους και υιοθετούν κατάλληλες παιδαγωγικές ενέργειες, ώστε να αντιμετωπισθούν πιθανά προβλήματα.
- Ενθαρρύνουν τους μαθητές/μαθήτριες να συμμετέχουν ενεργά στη διαμόρφωση και λήψη αποφάσεων για θέματα που αφορούν τους ίδιους και το Σχολείο και καλλιεργούν τις αρχές και το πνεύμα αλληλεγγύης και συλλογικότητας.
- Συνεργάζονται με τον Διευθυντή, τους γονείς και τα αρμόδια Στελέχη για την καλύτερη δυνατή παιδαγωγική αντιμετώπιση προβλημάτων συμπεριφοράς, σεβόμενοι την προσωπικότητα και τα δικαιώματα των μαθητών/μαθητριών.
- Ανανεώνουν και εμπλουτίζουν τις γνώσεις τους, σχετικά με τα διάφορα γνωστικά αντικείμενα και τις επιστήμες της αγωγής τόσο μέσω των διάφορων μορφών επιμόρφωσης και επιστημονικής παιδαγωγικής καθοδήγησης, που παρέχονται θεσμικά από το σύστημα της οργανωμένης εκπαίδευσης, όσο και με την αυτοεπιμόρφωση.

Το βοηθητικό προσωπικό

- Οι δύο καθαρίστριες οφείλουν να βρίσκονται στο σχολείο στο καθορισμένο ωράριο τους και να ασκούν σχολαστικά τα καθήκοντά τους.
- Οι καθαρίστριες οφείλουν να ασφαλίζουν τα υλικά εργασίας τους και να κρατούν την αποθήκη τους πάντα κλειδωμένη.
- Απευθύνονται στη Διευθύντρια για τα τυχόν προβλήματά τους.
- Η επικοινωνία των εκπαιδευτικών και των μαθητών/τριών ή των γονέων τους με τις καθαρίστριες, για ό,τι σχετίζεται με το έργο τους, γίνεται αποκλειστικά και μόνο μέσω της Διευθύντριας του σχολείου.

Οι μαθητές/μαθήτριες

- Φέρονται με σεβασμό προς κάθε μέλος της σχολικής κοινότητας.
- Συμμετέχουν ενεργά στην καθημερινή εκπαιδευτική διαδικασία, ακολουθούν

τους κανόνες της τάξης και σέβονται το δικαίωμα των συμμαθητών/συμμαθητριών τους για μάθηση.

- Απευθύνονται στους/στις εκπαιδευτικούς και στη Διεύθυνση του Σχολείου και ζητούν τη βοήθειά τους, για κάθε πρόβλημα που τους απασχολεί και τους δημιουργεί εμπόδιο στη σχολική ζωή και πρόοδό τους.
- Προσέχουν και διατηρούν καθαρούς όλους τους χώρους του Σχολείου. Δεν ρυπαίνουν τον σχολικό χώρο, δεν γράφουν στους τοίχους, χρησιμοποιούν τα καλάθια απορριμμάτων και φροντίζουν να διατηρούν καθαρούς τους κοινόχρηστους χώρους και τις τουαλέτες
- Διατηρούν το θρανίο τους καθαρό και σε άριστη κατάσταση. Κάθε τμήμα οφείλει, συλλογικά, να διατηρεί την αίθουσα του καθαρή και σε άριστη κατάσταση.
- Όταν προκαλούν φθορά στην υλική περιουσία του σχολείου, ελέγχονται παιδαγωγικά, ενώ οι γονείς ή κηδεμόνες τους επιβαρύνονται με τα έξοδα αντικατάστασης.
- Φροντίζουν τα σχολικά βιβλία που παρέχονται δωρεάν από την πολιτεία.
- Μεταφέρουν στην τσάντα τους μόνο τα απαραίτητα βιβλία και τετράδια του καθημερινού προγράμματος. Δεν μεταφέρουν στο σχολείο αντικείμενα αξίας ή όσα δεν χρειάζονται στο σχολείο (κινητά τηλέφωνα, ηλεκτρονικά παιχνίδια, πολλά χρήματα κλπ) (Φ.7/531/129567/Γ1/15-10-2010).
- Δεν επιτρέπεται να κάνουν χρήση κινητών τηλεφώνων εντός του σχολικού χώρου, αλλά και οποιασδήποτε άλλης ηλεκτρονικής συσκευής ή παιχνιδιού που διαθέτει σύστημα καταγραφής εικόνας ή ήχου.
- Αποφεύγουν την οποιαδήποτε μορφή βίας (σωματική, λεκτική ή ψυχολογική).
- Προσπαθούν να λύνουν τις αντιθέσεις ή διαφωνίες με διάλογο, ακολουθώντας διαδοχικά τα παρακάτω βήματα:
 - 1) Συζητούν άμεσα και ειρηνικά με αυτόν που έχουν τη διαφορά.
 - 2) Απευθύνονται στον/στην υπεύθυνο/η εκπαιδευτικό τμήματος ή στον/στην εφημερεύοντα.
 - 3) Απευθύνονται στη Διευθύντρια ή στην Υποδιευθύντρια.
- Σε περιπτώσεις που γίνονται αποδέκτες ή παρατηρητές βίαιης λεκτικής, ψυχολογικής ή και σωματικής συμπεριφοράς, ενεργούν άμεσα και ακολουθούν τα παραπάνω βήματα.
- Συμβάλλουν στην υιοθέτηση αειφορικών πρακτικών, όπως η εξοικονόμηση ενέργειας και η ανακύκλωση υλικών.
- Στις σχολικές εκδηλώσεις και γιορτές αλλά και στις διδακτικές επισκέψεις εκτός Σχολείου ακολουθούν τους συνοδούς εκπαιδευτικούς και συμπεριφέρονται με ευγένεια και ευπρέπεια.
- Όταν υπάρχει ανάγκη, ζητούν από τον/τη δάσκαλό/α τους να επικοινωνήσει τηλεφωνικά με τους γονείς τους.

Γονείς και κηδεμόνες

- Φροντίζουν ώστε το παιδί να έρχεται έγκαιρα και ανελλιπώς στο σχολείο και να ενημερώνουν σε περίπτωση απουσίας του.
- Οι γονείς μπορούν να δικαιολογούν τις απουσίες με Υπεύθυνη Δήλωση για απουσία 1-2 ημερών και με πιστοποιητικό γιατρού ή σχετική βεβαίωση από δημόσιο νοσοκομείο για απουσία μεγαλύτερη από 3 μέρες.
- Διαβάζουν προσεκτικά όλες τις ανακοινώσεις (έντυπες, ηλεκτρονικές μέσω email, αναρτημένες στον πίνακα ανακοινώσεων ή στην ιστοσελίδα του σχολείου) ώστε να ενημερώνονται για θέματα λειτουργίας του Σχολείου.
- Τηρούν τις προθεσμίες που θέτει το Σχολείο για διάφορα ζητήματα (επιστροφή αιτήσεων-δηλώσεων κλπ).
- Ενημερώνουν τον/την υπεύθυνο εκπαιδευτικό της τάξης για την ύπαρξη τροφικών ή άλλων αλλεργιών στα παιδιά τους.
- Συνεργάζονται αρμονικά σε προσωπικό επίπεδο αλλά και μέσω του Συλλόγου Γονέων με τη Διεύθυνση και τον Σύλλογο Διδασκόντων για θέματα που αφορούν τους μαθητές/μαθήτριες.
- Ενημερώνουν έγκαιρα και προσκομίζουν τα σχετικά έγγραφα, αν υπάρχουν, για κάθε ειδικό θέμα που αντιμετωπίζουν τα παιδιά τους - θέματα υγείας, ειδικές εκπαιδευτικές ικανότητες ή ανάγκες, θέματα οικογενειακής και κοινωνικής κατάστασης - τα οποία μπορούν να επηρεάσουν την επίδοση, τη φοίτηση και συμπεριφορά του παιδιού τους και ζητούν τη συνδρομή του σχολείου.
- Εφόσον αιτούνται απαλλαγή για το παιδί τους από το μάθημα της Γυμναστικής για μεγάλο χρονικό διάστημα, για λόγους υγείας, θα πρέπει να αναφέρεται στο Ατομικό Δελτίο Υγείας του/της μαθητή/τριας με υπογραφή του σχετικού ιατρού, ενώ απαλλαγή από το μάθημα της Γυμναστικής για καθορισμένο χρόνο θα πρέπει να δικαιολογείται με πιστοποιητικό γιατρού ή με βεβαίωση από δημόσιο νοσοκομείο.
- Δεν επιτρέπεται να μαλώνουν, να επιπλήττουν ή ακόμη και να κάνουν παρατήρηση σε κανένα παιδί, , στο χώρο του σχολείου.

6. Παιδαγωγικός έλεγχος

Στις σχέσεις μεταξύ των μαθητών/τριών και του εκπαιδευτικού προσωπικού πρέπει να καλλιεργείται ο αμοιβαίος σεβασμός, ο δημιουργικός διάλογος, η αποδοχή, η αλληλεγγύη και η συνέπεια. Η ευγενής άμιλλα είναι χρήσιμη. Εκείνο που πρέπει να αμβλύνεται είναι ο επιθετικός ανταγωνισμός.

Καλλιεργείται στους μαθητές/τριες το αίσθημα της ευθύνης σε ό,τι αφορά την ποιότητα του σχολικού χώρου, ώστε να διατηρείται καθαρός. Επιπλέον σεβασμός και προσεκτική χρήση απαιτείται στη σχολική περιουσία, δηλαδή στα εποπτικά μέσα και στη λοιπή υλικοτεχνική υποδομή.

Κάθε είδους λεκτική ή σωματική βία δεν είναι αποδεκτή, εκλαμβάνεται ως παραβατική συμπεριφορά και ως τέτοια αντιμετωπίζεται με τους κατάλληλους

παιδαγωγικούς χειρισμούς. Σε περίπτωση που μαθητής/τρια βρεθεί αντιμέτωπος/η με συμπεριφορές που συνιστούν σχολικό εκφοβισμό, απευθύνεται στους εκπαιδευτικούς του σχολείου. Οι μαθητές/τριες επιλύουν τις διαφορές τους με τρόπο ειρηνικό. Δε φωνάζουν, δε χτυπούν, δεν εκβιάζουν και δε χρησιμοποιούν άσχημες λέξεις.

Αποκλίσεις από την δημοκρατική συμπεριφορά, τους κανόνες του σχολείου, τους όρους της ισότιμης συμμετοχής στη ζωή του σχολείου, τον οφειλόμενο σεβασμό στους εκπαιδευτικούς, στη σχολική περιουσία, στον/στη συμμαθητή/τρια, από όλα αυτά που το σχολείο θέτει ως κανόνες λειτουργίας του, θεωρούνται μη αποδεκτές συμπεριφορές.

Τα ζητήματα μη αποδεκτής συμπεριφοράς στο σχολείο αποτελούν αντικείμενο συνεργασίας των γονέων/κηδεμόνων με τον/την υπεύθυνο/ηεκπαιδευτικό της τάξης, τον Σύλλογο Διδασκόντων, τη Διευθύντρια της σχολικής μονάδας και τον Σχολικό Σύμβουλο, προκειμένου να υπάρξει η καλύτερη δυνατή παιδαγωγική αντιμετώπιση του θέματος. Σε κάθε περίπτωση και πριν από οποιαδήποτε απόφαση, λαμβάνεται υπόψη η βασική αρχή του σεβασμού της προσωπικότητας και των δικαιωμάτων του παιδιού.

Το σχολείο, ως φορέας αγωγής, έχει καθήκον να λειτουργεί με τέτοιο τρόπο ώστε οι μαθητές και μαθήτριες να συνειδητοποιήσουν ότι κάθε πράξη τους έχει συνέπειες, να μάθουν να αναλαμβάνουν την ευθύνη των επιλογών τους και να γίνουν υπεύθυνοι πολίτες. Αν η συμπεριφορά του μαθητή και της μαθήτριας δεν εναρμονίζεται με τα αποδεκτά πρότυπα και αποκλίνει από την τήρηση του εσωτερικού κανονισμού του σχολείου, τότε αντιμετωπίζει τον παιδαγωγικό έλεγχο, σύμφωνα με τις αρχές της ψυχολογίας και παιδαγωγικής που διέπουν την ηλικία του αλλά και τις κείμενες διατάξεις.

Σε κάθε περίπτωση, οι γονείς/κηδεμόνες ενημερώνονται άμεσα από το Σχολείο για την όποια μη αποδεκτή συμπεριφορά των παιδιών τους και των ενεργειών που θα αναληφθούν. Η στενή συνεργασία σχολείου-γονέων/κηδεμόνων είναι πάντα αναγκαία και επιβεβλημένη.

7. Πρόληψη φαινομένων Βίας και Σχολικού Εκφοβισμού

Τα τελευταία χρόνια παρατηρείται έξαρση των κρουσμάτων βίας και επιθετικότητας, τόσο στο σχολείο όσο και στο ευρύτερο κοινωνικό πεδίο, τα οποία σχετίζονται με μαθητές/τριες παιδικής και εφηβικής ηλικίας. Η πολυσύνθετη και πολύπλοκη δομή των παραγόντων που αλληλεπιδρούν στη σύγχρονη εκπαιδευτική πραγματικότητα και στο σύγχρονο κοινωνικό περιβάλλον καθιστούν εξαιρετικά δύσκολη την προσπάθεια προσέγγισης και διαχείρισης του φαινομένου. Η σωστή ενημέρωση/επιμόρφωση των γονέων αλλά και των εκπαιδευτικών για το ζήτημα, η διαρκής συνεργασία της οικογένειας με το σχολείο, συντελεί θετικά στη μείωση και στην αποτελεσματική αντιμετώπιση εκδηλώσεων βίας και εκφοβισμού στο σχολείο. Η διατήρηση ενός θετικού σχολικού κλίματος, η φροντίδα των διαπροσωπικών σχέσεων των μαθητών μέσα στο σχολείο, αλλά και οι σαφείς κανόνες και η σταθερότητα συμπεριφορών στην ανατροφή των παιδιών στο περιβάλλον της οικογένειας, δημιουργεί το πλαίσιο κουλτούρας η

οποία λειτουργεί τόσο προληπτικά αλλά και αποτρεπτικά όποτε χρειαστεί στην εκδήλωση φαινομένων ενδοσχολικής βίας.

Για το σχολικό έτος 2023-2024, στο Δημοτικό Σχολείο Σπετσών έχουν ήδη διεξαχθεί εκπαιδευτικά προγράμματα για την ευαισθητοποίηση των μαθητών/τριών στο θέμα της σχολικής βίας και εκφοβισμού.

8. Καινοτόμες πρακτικές που έχουν υιοθετηθεί στο σχολείο

Κατά το σχολικό έτος 2023-2024, το σχολείο έχει υιοθετήσει τις παρακάτω καινοτόμες πρακτικές:

ΕΚΠΑΙΔΕΥΤΙΚΑ ΠΡΟΓΡΑΜΜΑΤΑ

1. Εργαστήρια Δεξιοτήτων, Πράξη 9/26-9-2023 Συλλόγου Διδασκόντων
2. Εκπαιδευτικές δράσεις, σχολικές επισκέψεις και επιμορφωτικά προγράμματα, σύμφωνα με τον Τριμηνιαίο Προγραμματισμό Σχολικών Δράσεων Πράξη 10/26-9-2023 Συλλόγου Διδασκόντων.

ΕΞΟΠΛΙΣΜΟΣ

1. Εγκατάσταση βίντεο προβολέων και δικτύωση (Internet) σε όλες τις αίθουσες διδασκαλίας του σχολείου.
2. Τοποθέτηση Η/Υ σε όλα τα τμήματα.

9. Σχολική Βιβλιοθήκη

Στο σχολείο δεν υπάρχει αίθουσα για Σχολική Βιβλιοθήκη και τα βιβλία βρίσκονται σε βιβλιοθήκες στους διαδρόμους, όπου λειτουργεί δανειστική βιβλιοθήκη, επειδή όμως δεν επιτυγχάνονται οι στόχοι της βρίσκονται σε εξέλιξη ενέργειες για παραχώρηση κατάλληλης αίθουσας σε διπλανό κτήριο.

10. Ιστοσελίδα του Σχολείου

Το σχολείο διαθέτει και λειτουργεί επίσημη ιστοσελίδα <https://blogs.sch.gr/dimpets/> στη βάση του Πανελληνίου Σχολικού Δικτύου (ΠΣΔ), η οποία λειτουργεί σύμφωνα με την κείμενη νομοθεσία για τα προσωπικά δεδομένα, γνωστοποιώντας τις ανακοινώσεις του Σχολείου μας και προωθώντας καλές πρακτικές/εμπειρίες/στιγμές της μαθησιακής διαδικασίας προβάλλοντας και διαχέοντας τις δράσεις του σχολείου ιδιαίτερα στην τοπική κοινωνία.

Υπεύθυνος για τη διαχείριση του παραπάνω επίσημου ιστότοπου είναι η καθηγήτρια Αγγλικών του σχολείου, Μορφοπούλου Ευφημία. Κάθε εκπαιδευτικός του Σχολείου μπορεί να αναρτά, σε συνεννόηση με την υπεύθυνη του ιστότοπου ή της Διευθύντριας, ό,τι θεωρεί σχετικό με το εκπαιδευτικό έργο της τάξης του ή του σχολείου.

Η Διευθύντρια και όλο το προσωπικό μεριμνά για την ασφάλεια των ευαίσθητων προσωπικών δεδομένων των μαθητών στο Διαδίκτυο και ακολουθεί τις σχετικές οδηγίες του ΠΣΔ.

11. Άλλα θέματα

Προσωπικά δεδομένα

Τηρείται απαρέγκλιτα η ισχύουσα νομοθεσία για τα προσωπικά δεδομένα όλων των μελών της σχολικής κοινότητας. Επιπροσθέτως, σύμφωνα με τις κείμενες διατάξεις και τον Γενικό Κανονισμό Προστασίας Δεδομένων της Ευρωπαϊκής Ένωσης (GDPR), επιβάλλεται η γραπτή συγκατάθεση των γονέων ως προς τη συλλογή, επεξεργασία και δημοσιοποίηση οπτικού/ακουστικού υλικού των παιδιών τους.

Εμβολιασμός μαθητών/μαθητριών

Σύμφωνα με την γνωμοδότηση της Εθνικής Επιτροπής Εμβολιασμών υποχρεωτικά είναι όλα εκείνα τα εμβόλια που είναι ενταγμένα στο Εθνικό Πρόγραμμα Εμβολιασμών. Ένα από τα δικαιολογητικά εγγραφής, αποτελεί και η επίδειξη του Βιβλιαρίου Υγείας ή άλλο στοιχείο από το οποίο αποδεικνύεται ότι έγιναν τα προβλεπόμενα εμβόλια (άρθρο 7, παρ. 4α (δδ), ΠΔ79/2017).

Κεράσματα στο χώρο του σχολείου

Στο σχολείο δεν επιτρέπεται η διανομή από τους μαθητές χειροποίητων κερασμάτων, καθώς δεν μπορεί έτσι να διασφαλιστεί η υγιεινή και η ακριβής σύστασή τους. Επιτρέπονται ως κεράσματα τα τυποποιημένα/συσκευασμένα προϊόντα, των οποίων τα συστατικά αναγράφονται στη συσκευασία. Λόγω της αύξησης των τροφικών αλλεργιών και των φαινομένων αλλεργικών αντιδράσεων σε μαθητές/τριες, τα οποία δεν μπορούν να αντιμετωπιστούν στο χώρο του σχολείου από τους εκπαιδευτικούς, η διανομή των τυποποιημένων κερασμάτων γίνεται κατά το σχολάσμα ενώ δεν επιτρέπεται η κατανάλωσή τους εντός του σχολικού χώρου. Τα κεράσματα αποθηκεύονται στις προσωπικές τσάντες των μαθητών/τριών και καταναλώνονται εκτός σχολείου, παρουσία γονέα ή κηδεμόνα.

E. Επικοινωνία και Συνεργασία Γονέων/Κηδεμόνων –Σχολείου

1. Σημασία της επικοινωνίας και της συνεργασίας σχολείου-οικογένειας

Πολύ σημαντική παράμετρος της συνολικής λειτουργίας του Σχολείου και του κλίματος που δημιουργείται είναι η επικοινωνία και η εποικοδομητική συνεργασία με τους γονείς/κηδεμόνες των μαθητών/μαθητριών και με τον Σύλλογο Γονέων. Η εμπιστοσύνη του παιδιού στο σχολείο ενισχύεται από τη θετική στάση των γονέων/κηδεμόνων προς το Σχολείο και τον εκπαιδευτικό.

Για οποιοδήποτε αίτημα τους οι γονείς/κηδεμόνες απευθύνονται στον/στη υπεύθυνο/η δάσκαλο/α της τάξης. Σε περίπτωση που δεν υπάρξει λύση ή συνεννόηση, απευθύνονται στη Διευθύντρια του Σχολείου. Αν δεν ικανοποιηθούν και από την επικοινωνία τους αυτή μπορούν να απευθυνθούν στον Σχολικό Σύμβουλο που έχει την παιδαγωγική και επιστημονική ευθύνη του σχολείου.

2. Διαδικασίες ενημέρωσης και επικοινωνίας Σχολείου και γονέων/κηδεμόνων

Οι συναντήσεις για ενημέρωση των γονέων/κηδεμόνων με τους εκπαιδευτικούς προγραμματίζονται με απόφαση του Συλλόγου Διδασκόντων (άρθρο 14, ΠΔ79/2017):

- Στην αρχή του διδακτικού έτους, όπου λαμβάνει χώρα ενημέρωση για ζητήματα που αφορούν στην εύρυθμη λειτουργία του σχολείου.
- Μια φορά τουλάχιστον το μήνα σε προκαθορισμένη από τον/την εκπαιδευτικό του τμήματος ημέρα και ώρα, για θέματα που αφορούν στην αγωγή και πρόοδο των μαθητών/μαθητριών.
- Κάθε φορά που ο/η εκπαιδευτικός της τάξης κρίνει αναγκαία μια έκτακτη συνάντηση.
- Κατά την επίδοση του Ελέγχου προόδου ανά τρίμηνο.
- Εντός δέκα (10) ημερών από τη λήξη του τριμήνου, πραγματοποιείται παιδαγωγική συνάντηση του/της εκπαιδευτικού της τάξης με τους γονείς/κηδεμόνες των μαθητών/μαθητριών, προκειμένου να ενημερωθούν για την πρόοδο των παιδιών τους.
- Κατά την ολοκλήρωση του σχολικού έτους για τους τίτλους προόδου – σπουδών.

Η είσοδος των γονέων/κηδεμόνων στον σχολικό χώρο επιτρέπεται μόνο στις παρακάτω περιπτώσεις και **αφού έχει προηγηθεί τηλεφωνική επικοινωνία**:

- 1) κατά τις προβλεπόμενες ώρες συναντήσεων με τους εκπαιδευτικούς των τάξεων.
- 2) κατόπιν προγραμματισμένης συνάντησης με εκπαιδευτικό ή τη Δ/ντρια.
- 3) μετά από άδεια της Δ/ντριας.

Οι γονείς-κηδεμόνες οφείλουν να επικαιροποιούν τα στοιχεία επικοινωνίας τους, και να ενημερώνουν άμεσα τους εκπαιδευτικούς για κάθε αλλαγή, ώστε το Σχολείο να έχει τα ισχύοντα τηλέφωνα τους και τις έγκυρες ηλεκτρονικές διευθύνσεις τους για την αποστολή ενημερωτικών σημειωμάτων ή/και βεβαιώσεων για την πραγματοποίηση εκπαιδευτικών εκδρομών, για την παρακολούθηση εκπαιδευτικών θεαμάτων κ.λπ..

Επίσης, οι γονείς/κηδεμόνες θα πρέπει τακτικά να επισκέπτονται τις ανακοινώσεις στην ιστοσελίδα του Σχολείου <https://blogs.sch.gr/dimpets/> ώστε να ενημερώνονται υπεύθυνα και γρήγορα για τα θέματα του Σχολείου. Τέλος, οι γονείς/κηδεμόνες θα πρέπει να έχουν φροντίσει είτε οι ίδιοι ή πρόσωπα που έχουν εξουσιοδοτήσει να είναι άμεσα διαθέσιμοι σε επικείμενες έκτακτες περιπτώσεις.

3. Σύλλογος Γονέων και Κηδεμόνων

Οι γονείς/κηδεμόνες των μαθητών και μαθητριών κάθε Σχολείου συγκροτούν τον Σύλλογο Γονέων & Κηδεμόνων, που φέρει την επωνυμία του σχολείου και συμμετέχουν αυτοδικαίως σε αυτόν. Ο Σύλλογος Γονέων & Κηδεμόνων είναι ένας σημαντικός θεσμός,

αποτελεί αναπόσπαστο μέρος της Σχολικής Κοινότητας και για αυτό είναι σημαντική η συμμετοχή όλων των γονέων/κηδεμόνων. Βρίσκεται σε άμεση συνεργασία με τον Διευθυντή, τον Σύλλογο Διδασκόντων του σχολείου, αλλά και με τον Πρόεδρο της Σχολικής Επιτροπής του Δήμου.

Για το σχολικό έτος 2023-2024, ο Σύλλογος Γονέων & Κηδεμόνων του Δ.Σ. Σπετσών απαρτίζεται από τους παρακάτω γονείς/κηδεμόνες:

ΟΝΟΜΑΤΕΠΩΝΥΜΟ	ΙΔΙΟΤΗΤΑ	ΤΗΛΕΦΩΝΟ	E-MAIL
Γεννατά Ράνια	ΠΡΟΕΔΡΟΣ	6945980609	rgennata@hotmail.com
Παναγιωτάκη Μαρία	ΑΝΤΙΠΡΟΕΔΡΟΣ		
Κλείσα Μεταξία	ΓΡΑΜΜΑΤΕΑΣ		
Μιχαλοπούλου Χρυσούλα	ΤΑΜΙΑΣ		
Τσακούμη Πανωραία	ΜΕΛΟΣ		
Σύρμα Σοφία	ΜΕΛΟΣ		
Μόσχου Σοφία	ΜΕΛΟΣ		
Κόκορη Όλγα	ΜΕΛΟΣ		
Σύλλογος Γον.& Κηδ. Σπετσών		6971984600	Sillogogoneondim.spetson@gmail.com

4. Σχολικό Συμβούλιο

Σε κάθε σχολική μονάδα λειτουργεί (7) επταμελές Σχολικό Συμβούλιο και συγκροτείται με απόφαση της Διευθύντριας της σχολικής μονάδας, αποτελείται από την Διευθύντρια της σχολικής μονάδας, (3)τρεις εκπαιδευτικούς της σχολικής μονάδας, (2) δύο εκπροσώπους του οικείου Δήμου και (1) έναν/μία εκπρόσωπο του Συλλόγου Γονέων /κηδεμόνων (άρθρο 107, Ν.4823/ΦΕΚ Α. 136/3-8-2021).Αρμοδιότητες του σχολικού συμβουλίου:

α)Εισηγείται στη Διευθύντρια και στον Σύλλογο Διδασκόντων Σχέδια Δράσης σχετικά με: την οργάνωση, τη λειτουργία, την υποστήριξη εκπαιδευτικού έργου, τις συνθήκες υγιεινής, την επικοινωνία μεταξύ εκπαιδευτικών- μαθητών- γονέων, καθώς και κάθε θέμα με την ταυτότητα και προσανατολισμού της σχολικής ζωής.

β)Εισηγείται στη Διευθύντρια και στον Σύλλογο Διδασκόντων συγκεκριμένο σχέδιο αντιμετώπισης κρίσεων της σχολικής μονάδας και τους υποστηρίζει κατά την υλοποίησή του.

γ)Συμβάλλει στην διοργάνωση εκπαιδευτικών επισκέψεων, εκδρομών, εκδηλώσεων, συνεργασία με φορείς της τοπικής κοινωνίας.

δ)Συνεργάζεται με τον Σύλλογο Γονέων και τη Σχολική Επιτροπή σε θέματα για την υλικοτεχνική υποδομή, τη χρηματοδότηση από άλλες πηγές πλην της κρατικής επιχορήγησης, τη διοργάνωση και τον συντονισμό δραστηριοτήτων της τοπικής κοινωνίας.

ε)Συνεργάζεται με τον Σύλλογο Γονέων, τον οικείο Δήμο όσον αφορά στα θέματα που σχετίζονται με την προσφορά της σχολικής μονάδας στην τοπική κοινωνία.

5. Η σημασία της σύμπραξης όλων

Ένα ανοιχτό, συνεργατικό, συμπεριληπτικό και δημοκρατικό Σχολείο έχει ανάγκη από τη σύμπραξη όλων –μαθητών/μαθητριών, εκπαιδευτικών, Διευθύντριας, Συλλόγου Γονέων και Κηδεμόνων, Σχολικής Επιτροπής, Τοπικής Αυτοδιοίκησης για να επιτύχει στην αποστολή του.

ΣΤ. Πολιτική του σχολείου προστασίας από πιθανούς κινδύνους

1. Αντιμετώπιση έκτακτων αναγκών

Οι φυσικές καταστροφές παρουσιάζουν αυξητική τάση τα τελευταία χρόνια με ποικίλες συνέπειες στο ανθρωπογενές περιβάλλον. Οι σχολικές μονάδες, ως λειτουργικοί χώροι φιλοξενίας και δραστηριοποίησης ευάλωτης ομάδας του πληθυσμού, απαιτούν αυξημένο βαθμό ετοιμότητας έναντι των κινδύνων αυτών.

Για την προστασία από σεισμούς και σύνοδα φυσικά φαινόμενα κατά το σχολικό έτος 2023-2024, ο Σύλλογος Διδασκόντων του Σχολείου μας με την αριθ. 6/15-09-2021 Πράξη του αποφάσισε καιενέκρινε:

1. την επικαιροποίηση του «Σχεδίου Μνημονίου Ενεργειών για τη Διαχείριση του Σεισμικού Κινδύνου στη σχολική μονάδα» και
2. την επικαιροποίηση του «Εσωτερικού Κανονισμού Σχολικής Μονάδας (Δ.Α.Ι.) & Μνημονίου Ενεργειών Διαχείρισης Εκτάκτων Αναγκών».

Παράλληλα, προγραμματίστηκε η υλοποίηση ασκήσεων ετοιμότητας σεισμού, στις 2/10/2023, 10/10/2023 και 19/10/2023.

Η Διευθύντρια του σχολείου, στην αρχή του σχολικού έτους και σε συνεργασία με τον Σύλλογο Διδασκόντων, προβαίνει σε όλες τις απαιτούμενες ενέργειες που προβλέπονται για την αντιμετώπιση των έκτακτων αναγκών εντός του σχολικού χώρου. Επίσης ενημερώνουν τους μαθητές/μαθήτριες για τους βασικούς κανόνες και τρόπους αντίδρασης κατά την εκδήλωση των φαινομένων αυτών.

Σε καταστάσεις πανδημίας ή ακραίων-επικίνδυνων φαινομένων, εκπαιδευτικοί, μαθητές/μαθήτριες, γονείς/κηδεμόνες, Διευθυντής, οφείλουν να συμμορφώνονται και να ακολουθούν ρητά τις οδηγίες που εκδίδουν οι εκάστοτε αρμόδιοι φορείς/υπηρεσίες: π.χ. ΕΟΔΥ, Υ.ΠΑΙ.Θ.Α, Υπουργείο Πολιτικής Προστασίας, κ.λ.π. για την εύρυθμη λειτουργία της σχολικής μονάδας και την ασφάλεια των μελών της.

2. Ειδικό σχέδιο αποχώρησης λόγω έκτακτων συνθηκών

Σε περίπτωση έκτακτης ανάγκης, για την ασφάλεια των παιδιών έχει καταρτιστεί σχέδιο διαφυγής και πραγματοποιούνται ασκήσεις ετοιμότητας.

Οργανισμός Αντισεισμικού Σχεδιασμού και Προστασίας - ΟΑΣΠ

ΠΑΡΑΡΤΗΜΑ Α

Διαδικασία Εκκένωσης της Σχολικής Μονάδας

Υπόγειο:

Αίθουσα πληροφορικής (έχει απευθείας πρόσβαση στο χώρο καταφυγής- προαύλιο σχολείου)

Αίθουσα Τμήματος Ένταξης(έχει απευθείας πρόσβαση στο χώρο καταφυγής- προαύλιο σχολείου)

Ισόγειο: Εκκενώνεται με την ακόλουθη σειρά

Από την 1^η είσοδο –έξοδο:

Αίθουσα: 1(B1)

Αίθουσα: 2(Γ2)

Αίθουσα : 3(B2)

Αίθουσα: 4(A1)

Αίθουσα: 5(A2)

Από την 2η είσοδο-έξοδο:

Αίθουσα: 6(Γ1)

1^{ος} Όροφος: Εκκενώνεται με την ακόλουθη σειρά

Από την 2^η είσοδο-έξοδο:

Αίθουσα: 7 (E1)

Αίθουσα: 8 (ΣΤ1)

Αίθουσα: 9 (Δ2)

Αίθουσα: 10 (ΣΤ2)

Αίθουσα: 11 (Δ1)

Αίθουσα: 12 (E2)

Χώρος Καταφυγής

Οριοθετείται η ανατολική πλευρά της αυλής του σχολείου.

2^{ος} Χώρος Καταφυγής

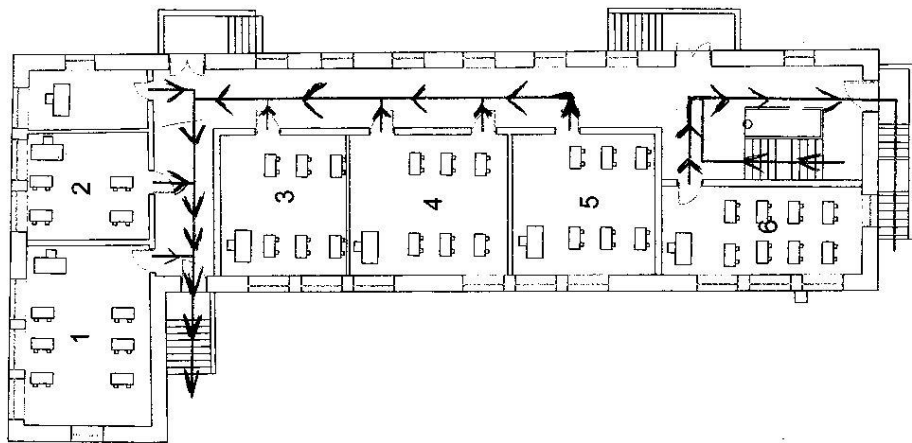
Οριοθετείται ένας υπαίθριος χώρος κοντά στο σχολείο.

Η διαδικασία εκκένωσης απεικονίζεται και στις ακόλουθες κατόψεις.

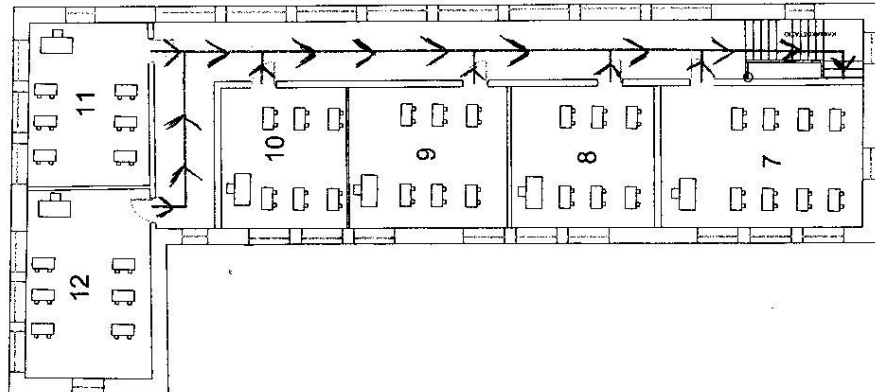
Στην κάθε αίθουσα του σχολείου θα αναρτηθεί και η αντίστοιχη κάτοψη του ορόφου με την πορεία διαφυγής που θα ακολουθήσουν οι μαθητές του συγκεκριμένου τμήματος.

ΣΧΕΔΙΟ ΕΚΚΕΝΩΣΗΣ ΣΧΟΛΙΚΟΥ ΚΤΙΡΙΟΥ
1ΟΥ ΔΗΜΟΤΙΚΟΥ ΣΧΟΛΕΙΟΥ ΣΠΕΤΣΩΝ

ΚΑΤΩΦΗ 1ου ΟΡΟΦΟΥ ΣΧΟΛΙΚΟΥ ΚΤΙΡΙΟΥ



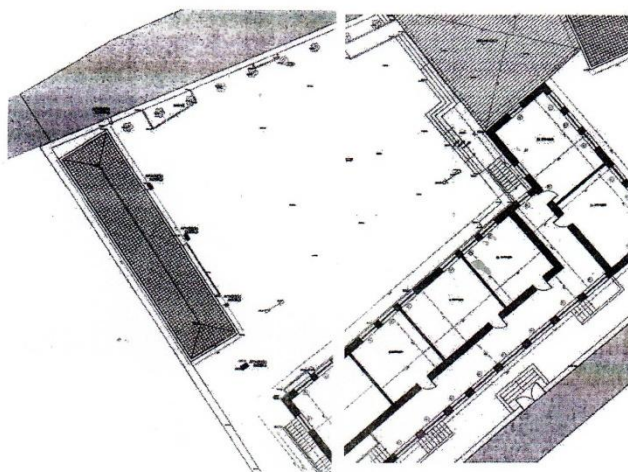
ΚΑΤΩΦΗ 2ου ΟΡΟΦΟΥ ΣΧΟΛΙΚΟΥ ΚΤΙΡΙΟΥ



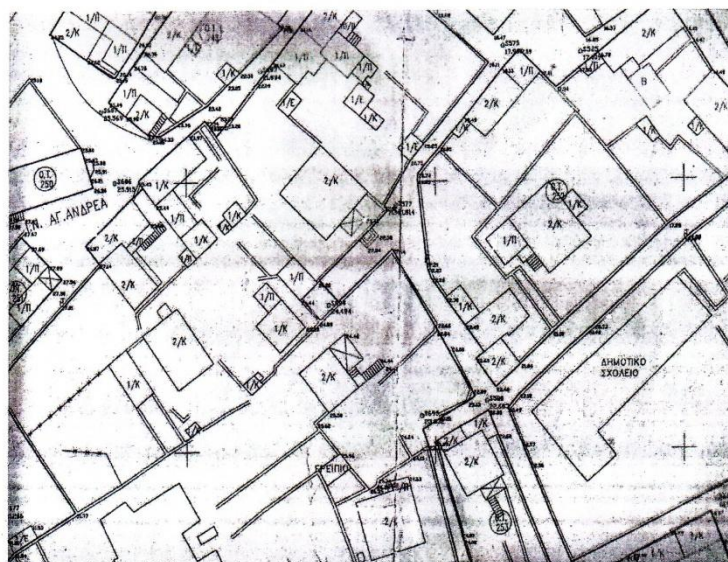
Χώρος συγκέντρωσης σε περίπτωση ανάγκης

Οργανισμός Αντισεισμικού Σχεδιασμού και Προστασίας - ΟΑΣΠ

Κάτοψη Χώρου Καταφυγής



Κάτοψη 2^{ου} Χώρου Καταφυγής



Z. Εσωτερικός Κανονισμός Λειτουργίας - Διαδικασίες διασφάλισης εφαρμογής του

Ο κοινά συμφωνημένος Κανονισμός βασίζεται στην ισχύουσα νομοθεσία και στις σύγχρονες παιδαγωγικές και διδακτικές αρχές. Η τήρησή του από όλους τους παράγοντες του Σχολείου (μαθητές/μαθήτριες, εκπαιδευτικούς, άλλο επιστημονικό/βοηθητικό προσωπικό, γονείς/κηδεμόνες) με αμοιβαίο σεβασμό στον διακριτό ρόλο τους αποτελεί προϋπόθεση της εύρυθμης λειτουργίας του σχολείου και είναι το θεμέλιο πάνω στο οποίο μπορεί το Σχολείο να οικοδομήσει για να πετύχει τους στόχους και το όραμά του.

Θέματα που ανακύπτουν και δεν προβλέπονται από τον Κανονισμό, αντιμετωπίζονται κατά περίπτωση από τη Διευθύντρια και τον Σύλλογο Διδασκόντων, σύμφωνα με τις αρχές της παιδαγωγικής επιστήμης και την κείμενη εκπαιδευτική νομοθεσία, σε πνεύμα συνεργασίας με όλα τα μέλη της σχολικής κοινότητας.

Οι γονείς/κηδεμόνες των μαθητών και μαθητριών ενημερώνονται ηλεκτρονικά σχετικά με τον κανονισμό του σχολείου.

Σπέτσες, 26/9/2023

Η Διευθύντρια
Μαρία Μπαρλαμπά

Εγκρίνεται	
Σχολικός Σύμβουλος (έχει την παιδαγωγική ευθύνη του σχολείου)	Διευθύντρια Εκπαίδευσης
Καρναβάς Βασίλειος Ημερομηνία:..... Ημερομηνία:.....