


**ΕΣΩΤΕΡΙΚΟΣ
ΚΑΝΟΝΙΣΜΟΣ
ΛΕΙΤΟΥΡΓΙΑΣ**

ΔΗΜΟΤΙΚΟ ΣΧΟΛΕΙΟ ΠΥΡΓΕΤΟΥ ΛΑΡΙΣΑΣ

ΠΥΡΓΕΤΟΣ, ΣΕΠΤΕΜΒΡΙΟΣ 2021

ΤΑΥΤΟΤΗΤΑ ΤΟΥ ΣΧΟΛΕΙΟΥ		
6/θέσιο Δημοτικό Σχολείο Πυργετού		Διεύθυνση Α'/θμιας Λάρισας
	Κωδικός Σχολείου (ΥΠΑΙΘ)	9310249

ΣΤΟΙΧΕΙΑ			
Έδρα του Σχολείου (διεύθυνση)		Πυργετός Λάρισας	
Τηλέφωνο	2495041377	Fax	2495041377
e-mail	mail@dim-pyrget.lar.sch.gr	Ιστοσελίδα	
Διευθύντρια Σχολικής Μονάδας		Παναγιωτοπούλου Μαρία	
Αναπληρώτρια Διευθύντρια		Σαράφη Χαρούλα	
Πρόεδρος Συλλόγου Γονέων/Κηδεμόνων		Ζησάκη Ελευθερία	
Πρόεδρος Σχολικής Επιτροπής Α/θμιας Δ. Τεμπών		Σίμος Βασίλειος	

ΠΕΡΙΕΧΟΜΕΝΑ

ΕΙΣΑΓΩΓΗ	5
1. ΑΡΘΡΟ ΠΡΩΤΟ	7
ΒΑΣΙΚΕΣ ΑΡΧΕΣ ΚΑΙ ΣΤΟΧΟΙ ΤΟΥ ΕΣΩΤΕΡΙΚΟΥ ΚΑΝΟΝΙΣΜΟΥ	7
2. ΑΡΘΡΟ ΔΕΥΤΕΡΟ	8
ΛΕΙΤΟΥΡΓΙΑ ΣΧΟΛΕΙΟΥ	8
2.1 ΔΙΔΑΚΤΙΚΟ ΩΡΑΡΙΟ.....	8
2.2 ΩΡΟΛΟΓΙΟ ΠΡΟΓΡΑΜΜΑ.....	8
2.3 ΠΡΟΣΕΛΕΥΣΗ ΚΑΙ ΑΠΟΧΩΡΗΣΗ ΜΑΘΗΤΩΝ/ ΜΑΘΗΤΡΙΩΝ	8
2.3.1 Βασικοί Κανόνες άφιξης και αναχώρησης.....	8
3. ΑΡΘΡΟ ΤΡΙΤΟ	10
ΣΧΟΛΙΚΗ ΚΑΙ ΚΟΙΝΩΝΙΚΗ ΖΩΗ.....	10
3.1 ΚΑΝΟΝΕΣ ΓΙΑ ΤΗ ΦΟΙΤΗΣΗ ΤΩΝ ΜΑΘΗΤΩΝ/ ΜΑΘΗΤΡΙΩΝ ΣΤΟ ΣΧΟΛΕΙΟ.....	10
3.2 ΣΧΟΛΙΚΟΙ ΧΩΡΟΙ.....	10
3.3 ΔΙΑΛΕΙΜΜΑ.....	10
3.4 ΣΧΟΛΙΚΗ ΕΡΓΑΣΙΑ	11
3.5 ΣΥΜΠΕΡΙΦΟΡΑ/ ΑΓΩΓΗ – ΔΙΚΑΙΩΜΑΤΑ – ΥΠΟΧΡΕΩΣΕΙΣ	11
3.5.1 Η Διευθύντρια του σχολείου μας.....	11
3.5.2 Οι εκπαιδευτικοί του σχολείου μας.....	12
3.5.3 Οι μαθητές/ μαθήτριες του σχολείου	12
3.5.4 Οι γονείς/ κηδεμόνες.....	14
3.6 ΠΑΙΔΑΓΩΓΙΚΟΣ ΕΛΕΓΧΟΣ	14
3.7 ΚΑΙΝΟΤΟΜΕΣ ΠΡΑΚΤΙΚΕΣ.....	14
3.8 ΠΡΟΣΩΠΙΚΑ ΔΕΔΟΜΕΝΑ	15
3.9 ΚΥΛΙΚΕΙΟ.....	15
4. ΑΡΘΡΟ ΤΕΤΑΡΤΟ	16
ΣΧΟΛΕΙΟ – ΓΟΝΕΙΣ/ ΚΗΔΕΜΟΝΕΣ	16
4.1 ΕΠΙΚΟΙΝΩΝΙΑ - ΣΥΝΕΡΓΑΣΙΑ ΣΧΟΛΕΙΟΥ – ΟΙΚΟΓΕΝΕΙΑΣ	16
4.1.1 Η σημασία της επικοινωνίας και της συνεργασίας του σχολείου με τους γονείς/ κηδεμόνες.....	16
4.1.2 Διαδικασίες ενημέρωσης και επικοινωνίας μεταξύ Σχολείου και γονέων/κηδεμόνων.....	16
4.2 ΣΧΟΛΕΙΟ – ΦΟΡΕΙΣ.....	17
4.2.1 Σύλλογος Γονέων και Κηδεμόνων	17
4.2.2 Σχολικό Συμβούλιο	17

4.2.3 Η σημασία της σύμπραξης Σχολείου – Φορέων	19
5. ΑΡΘΡΟ ΠΕΜΠΤΟ	20
ΠΟΛΙΤΙΚΗ ΠΡΟΣΤΑΣΙΑΣ ΑΠΟ ΠΙΘΑΝΟΥΣ ΚΙΝΔΥΝΟΥΣ	20
5.1 ΑΝΤΙΜΕΤΩΠΙΣΗ ΕΚΤΑΚΤΩΝ ΑΝΑΓΚΩΝ	20
5.2 ΧΩΡΟΣ ΣΥΓΚΕΝΤΡΩΣΗΣ ΚΑΙ ΣΧΕΔΙΟ ΑΠΟΧΩΡΗΣΗΣ ΣΕ ΠΕΡΙΠΤΩΣΕΙΣ ΕΚΤΑΚΤΩΝ ΑΝΑΓΚΩΝ.....	20
5.2.1 Κάτοψη ισογείου	21
5.2.2 Κάτοψη 1 ^{ου} ορόφου.....	22
5.2.3 Κάτοψη χώρου καταφυγής.....	23
5.2.4 Κάτοψη προαύλιου χώρου.....	23
6. ΑΡΘΡΟ ΕΚΤΟ	24
ΔΙΑΔΙΚΑΣΙΕΣ ΔΙΑΣΦΑΛΙΣΗΣ ΤΗΣ ΕΦΑΡΜΟΓΗΣ ΤΟΥ ΕΣΩΤΕΡΙΚΟΥ ΚΑΝΟΝΙΣΜΟΥ	24

ΕΙΣΑΓΩΓΗ

Το σχολείο είναι μια κοινότητα που έχει όλα τα χαρακτηριστικά μιας κοινωνίας. Σε αυτό οι μαθητές περνούν ένα σημαντικό κομμάτι της ζωής τους. Εκεί αποκτούν γνώσεις και πείρα, καλλιεργούν τη σκέψη τους, δημιουργούν, έρχονται σε επικοινωνία με συνομηλίκους τους, παίζουν και χαίρονται. Επίσης, καλούνται να διαχειριστούν δυσκολίες και προβλήματα, που θα προκύψουν, διαμορφώνοντας σιγά σιγά συμπεριφορές και στάσεις ζωής. Σκοπός του σχολείου είναι να βοηθήσει να αναπτυχθούν και να καλλιεργηθούν ολόπλευρα και με ισορροπία οι δυνατότητες κάθε μαθητή/ μαθήτριας, πνευματικές και ψυχοσωματικές, ανεξάρτητα από το φύλο και την καταγωγή του/ της. Έτσι, ώστε να μπορέσουν να εξελιχθούν σε ολοκληρωμένες προσωπικότητες και να γίνουν υπεύθυνοι, ελεύθεροι, δημοκρατικοί πολίτες, να ενταχθούν, δηλαδή, ομαλά στην κοινωνία, αφού το σχολείο αποτελεί μια μικρογραφία της. Το έργο που επιτελεί το σχολείο είναι πολυδιάστατο και δύσκολο. Για να υλοποιήσει και να πετύχει τους στόχους του, πρέπει απαραίτητα να υπάρχουν κανόνες. Οι πιο σημαντικοί από τους κανόνες αυτούς εμπεριέχονται στον Εσωτερικό Κανονισμό του Σχολείου μας.

Με τον όρο Σχολικός Κανονισμός εννοούμε το σύνολο των κοινά αποδεκτών κανόνων λειτουργίας που αποτελούν προϋποθέσεις για την απρόσκοπτη λειτουργία του Σχολείου ως Κοινότητα Αγωγής, όπως προβλέπεται από τους νόμους. Αυτές οι συνθήκες πρέπει να στοχεύουν στη διαμόρφωση παιδαγωγικού και διδακτικού κλίματος, που θα εξασφαλίζει τη συνεργασία των μελών της σχολικής κοινότητας, δίχως εντάσεις και συγκρούσεις με αμοιβαίο σεβασμό, ανοχή και αναγνώριση. Σε ένα τέτοιο πλαίσιο, ο όρος σχολική πειθαρχία αποκτά δημοκρατικό χαρακτήρα και αναδεικνύεται σε καθοριστικό ποιοτικό στοιχείο του σύγχρονου δημοκρατικού σχολείου.

Ο Κανονισμός Λειτουργίας του Σχολείου μας συμβαδίζει με την ισχύουσα νομοθεσία, τη σύγχρονη παιδαγωγική αντίληψη και την προηγούμενη εμπειρία του σχολείου. Για να είναι η λειτουργία του Σχολείου αποδοτική θα πρέπει όλα τα μέλη της σχολικής κοινότητας, μαθητές, εκπαιδευτικοί, γονείς να γνωρίζουν τα δικαιώματα και τις υποχρεώσεις τους. Τον Εσωτερικό Κανονισμό Λειτουργίας του Σχολείου μας ενέκριναν όλα τα μέλη του Συλλόγου Διδασκόντων, ο Σύλλογος Γονέων και Κηδεμόνων και οι Φορείς του Δήμου Τεμπών. Η τήρησή του θα συντελέσει ώστε το έργο και οι στόχοι που θέτουμε κάθε φορά ως εκπαιδευτικοί να πραγματοποιούνται σε πολύ μεγάλο βαθμό χωρίς προβλήματα κατά τη διάρκεια κάθε σχολικής χρονιάς.

Ο Εσωτερικός Κανονισμός επικαιροποιείται ανά τακτά χρονικά διαστήματα, ώστε να συμπεριλαμβάνει νέες νομοθετικές ρυθμίσεις, να ανταποκρίνεται στις αλλαγές των συνθηκών λειτουργίας του Σχολείου μας και τις επίκαιρες αποφάσεις των αρμόδιων συλλογικών οργάνων του. Σύμφωνα με τις αρχές της Παιδαγωγικής Επιστήμης και την εκπαιδευτική νομοθεσία, θέματα που προκύπτουν και είναι μη προβλεπόμενα από τον Κανονισμό, αντιμετωπίζονται κατά περίπτωση από τη Διευθύντρια του Σχολείου, το Σύλλογο Διδασκόντων και το Συντονιστή Εκπαιδευτικού Έργου.

1. ΑΡΘΡΟ ΠΡΩΤΟ

ΒΑΣΙΚΕΣ ΑΡΧΕΣ ΚΑΙ ΣΤΟΧΟΙ ΤΟΥ ΕΣΩΤΕΡΙΚΟΥ ΚΑΝΟΝΙΣΜΟΥ

Ο Εσωτερικός Κανονισμός του Σχολείου αποτελεί ένα πλαίσιο αρχών πέρα των Προεδρικών Διαταγμάτων, Υπουργικών Αποφάσεων και Εγκυκλίων του Υπουργείου Παιδείας Δια Βίου Μάθησης και Θρησκευμάτων, το οποίο αντλεί την ισχύ και την αποτελεσματικότητά του από την αποδοχή και την υποστήριξη της πλειοψηφίας των μελών της σχολικής κοινότητας και αποτυπώνεται σε ένα σύνολο ρυθμιστικών κανόνων με στόχο τον κατάλληλο συντονισμό της σχολικής ζωής.

Ο Εσωτερικός Κανονισμός του Σχολείου, περιλαμβάνει όρους και κανόνες, κατανομή αρμοδιοτήτων και ευθυνών, δικαιωμάτων και υποχρεώσεων, για όλα τα μέλη της σχολικής κοινότητας, έτσι ώστε να διαμορφώνεται στο σχολείο ένα παιδαγωγικό και διδακτικό κλίμα που διευκολύνει την ομαλή και αποτελεσματική λειτουργία του. Η σύνταξη του Εσωτερικού Κανονισμού του Σχολείου, έγινε σύμφωνα με την ανάλυση SWOT, στην οποία προέβη ο Σύλλογος Διδασκόντων, προσπαθώντας να μετατρέψει τις αδυναμίες σε δυνάμεις και τις απειλές σε ευκαιρίες για τη σχολική μονάδα, συμβάλλοντας στην εδραίωση μιας αρμονικής, σοβαρής και υπεύθυνης συνεργασίας μεταξύ σχολείου και γονέων/κηδεμόνων με κύριο στόχο την πρόληψη ενδεχόμενων δυσκολιών και προβλημάτων στο παιδαγωγικό έργο και στη λειτουργία του Σχολείου.

Μέσω των συμφωνημένων αρχών/κατευθύνσεων του Εσωτερικού Κανονισμού του Σχολείου επιδιώκεται:

- να εξασφαλίζεται ένα υποστηρικτικό πλαίσιο για να πραγματοποιείται με επιτυχία το εκπαιδευτικό έργο και η απρόσκοπτη συμμετοχή όλων στην εκπαιδευτική διαδικασία.
- να καλλιεργείται κατάλληλο κλίμα για την ανάπτυξη της προσωπικότητας του/της κάθε μαθητή/μαθήτριας αλλά και όλων των μελών της σχολικής κοινότητας.
- να διασφαλίζεται η σωματική και ψυχική υγεία όλων των μελών της σχολικής κοινότητας.
- να δημιουργούνται οι προϋποθέσεις αξιοπρεπών και αποδοτικών συνθηκών διδασκαλίας, μάθησης και εργασίας.

Ο συντονισμός του παιδαγωγικού έργου και της σχολικής ζωής, που προωθείται μέσω του Εσωτερικού Κανονισμού του σχολείου, διασφαλίζει για τους μαθητές/ τις μαθήτριες:

- την καλύτερη δυνατή διαπαιδαγώγησή τους
- τη διαμόρφωση της υγιούς προσωπικότητάς τους
- την ανάπτυξη των μαθησιακών τους δεξιοτήτων
- τη συνειδητοποίηση των πολύπλευρων δυνατοτήτων τους
- την κατανόηση της μοναδικότητάς τους
- την καλλιέργεια αισθήματος ευθύνης, εμπιστοσύνης, ενσυναίσθησης, αλληλοσεβασμού και αλληλεγγύης
- και την ανάπτυξη πνεύματος ελευθερίας, ισότητας και δημοκρατίας.

Μέσα από όλα αυτά, επιτυγχάνεται η πρόοδος και η ευημερία των μαθητών/μαθητριών, που θα αποτελέσουν τους ολοκληρωμένους και υπεύθυνους πολίτες του 21^{ου} αιώνα.

2. ΑΡΘΡΟ ΔΕΥΤΕΡΟ

ΛΕΙΤΟΥΡΓΙΑ ΣΧΟΛΕΙΟΥ

2.1 ΔΙΔΑΚΤΙΚΟ ΩΡΑΡΙΟ

Η έναρξη, η διάρκεια, η λήξη μαθημάτων του υποχρεωτικού προγράμματος, τα διαλείμματα, ο χρόνος διδασκαλίας κάθε διδακτικού αντικειμένου καθώς και η έναρξη και λήξη του διδακτικού έτους καθορίζονται από τις κείμενες διατάξεις και αποφάσεις του ΥΠΑΙΘ. Το Σχολικό Έτος ορίζεται χρονικά από την 1^η Σεπτεμβρίου έως την 21^η Ιουνίου, ενώ το Διδακτικό Έτος ορίζεται από την 11^η Σεπτεμβρίου έως την 15^η Ιουνίου, εξαιρουμένων ειδικών συνθηκών που μπορούν να διαμορφώσουν πρόωρη ή παρατεταμένη λήξη του Διδακτικού Έτους.

Για το σχολικό έτος 2021-2022 το Υποχρεωτικό Πρόγραμμα του Σχολείου διαμορφώνεται ως εξής:

- Υποδοχή των μαθητών/μαθητριών στο σχολείο από τις 08.00 ως τις 08:15.
- Έναρξη 1ης Διδακτικής Περιόδου στις 08:15.
- Λήξη 6^{ης} Διδακτικής Ώρας – λήξη Υποχρεωτικού Προγράμματος, αποχώρηση μαθητών/μαθητριών στις 13:15.

2.2 ΩΡΟΛΟΓΙΟ ΠΡΟΓΡΑΜΜΑ

Το Σχολείο εφαρμόζει το Ωρολόγιο Πρόγραμμα, όπως αυτό ορίζεται για τα 6/θέσια και άνω Δημοτικά Σχολεία, από τις σχετικές αποφάσεις και τις εγκυκλίους του ΥΠΑΙΘ και εξειδικεύεται με ευθύνη του/της Διευθυντή/ντριας από το Σύλλογο Διδασκόντων πάντα με γνώμονα την καλύτερη λειτουργία του σχολείου.

Το Ωρολόγιο Πρόγραμμα διαμορφώνεται από το Σύλλογο Διδασκόντων και διαμοιράζεται στους/στις μαθητές/τριες τις πρώτες εβδομάδες λειτουργίας του Σχολείου, με την έναρξη του σχολικού έτους.

Οι γονείς/κηδεμόνες ενημερώνονται για το Ωρολόγιο Πρόγραμμα στην αρχή του Διδακτικού Έτους και έγκαιρα για όποιες προγραμματισμένες ή έκτακτες αλλαγές ενδέχεται να προκύψουν, κατά τη διάρκειά του Σχολικού Έτους, όπως επίσης και για τροποποιήσεις που σχετίζονται με αλλαγή διδασκόντων ως προς τα γνωστικά αντικείμενα.

2.3 ΠΡΟΣΕΛΕΥΣΗ ΚΑΙ ΑΠΟΧΩΡΗΣΗ ΜΑΘΗΤΩΝ/ ΜΑΘΗΤΡΙΩΝ

2.3.1 Βασικοί Κανόνες άφιξης και αναχώρησης

- Η ώρα προσέλευσης των μαθητών και μαθητριών πραγματοποιείται από τις 08:00 έως τις 08:15.
- Η έγκαιρη προσέλευση, όπως και η καλά οργανωμένη και ελεγχόμενη αποχώρηση των μαθητών/τριών είναι απαραίτητες προϋποθέσεις για την

εύρυθμη λειτουργία του σχολείου γενικότερα και αποτελούν ευθύνη των γονέων/κηδεμόνων τους.

- Οι εκπαιδευτικοί εφημερίας υποδέχονται τους μαθητές και τις μαθήτριες στην είσοδο του Σχολείου και οι γονείς/κηδεμόνες - συνοδοί αποχωρούν.
- Κατά τη διάρκεια του χρόνου προσέλευσης των μαθητών/τριών απαγορεύεται να παρευρίσκεται, χωρίς άδεια, στον χώρο του σχολείου άλλα άτομα.
- Για λόγους ασφάλειας των μαθητών/τριών αλλά και για την ομαλή λειτουργία του διδακτικού προγράμματος οι είσοδοι του κτηρίου κλείνουν στις 8:15, μετά το πρώτο κουδούνι, με ευθύνη των εφημερευόντων. Επειδή, όμως, κάποιου/ες μαθητές/τριες μετακινούνται με ταξί από γειτονικά χωριά και ενδέχεται να υπάρχει καθυστέρηση, για τους συγκεκριμένους μαθητές/τριες υπάρχει ευελιξία ως προς το χρόνο άφιξής τους. Εφόσον το σχολείο είναι συστεγαζόμενο με το Νηπιαγωγείο, η είσοδος στον αύλειο χώρο του σχολείου είναι κοινή και κλειδώνει στις 8.30.
- Σε περίπτωση που μαθητής/τρια προσέρχεται χωρίς αιτιολογία με καθυστέρηση, κατ' εξακολούθηση, γίνεται σύσταση στο γονέα/κηδεμόνα για έγκαιρη προσέλευση.
- Οι μαθητές/τριες σε καμία περίπτωση δε φεύγουν από το σχολείο πριν τη λήξη των μαθημάτων χωρίς άδεια. Αν παρουσιαστεί ανάγκη έκτακτης αποχώρησης κατά τη διάρκεια του σχολικού ωραρίου (π.χ. αδιαθεσία ή ασθένεια), ενημερώνεται ο γονέας/κηδεμόνας για να προσέλθει στο Σχολείο, προκειμένου να συνοδεύσει το παιδί.
- Σε περίπτωση που οι γονείς/κηδεμόνες δηλώνουν στην αρχή του σχολικού έτους, ότι θα συνοδεύουν τα παιδιά καθημερινά κατά την αποχώρησή τους, τότε αυτά οφείλουν να περιμένουν τον γονέα/κηδεμόνα τους.
- Οι γονείς/κηδεμόνες προσέρχονται έγκαιρα για την παραλαβή των μαθητών/τριών περιμένοντας έξω από την είσοδο του σχολείου, χωρίς να παρεμποδίζουν τη διαδικασία αποχώρησης των μαθητών/τριών.
- Οι εφημερεύοντες εκπαιδευτικοί παραμένουν έως την αποχώρηση και του τελευταίου μαθητή, που μετακινείται με ταξί.
- Σε περιπτώσεις δυσμενών καιρικών συνθηκών το σχολείο προβλέπει χώρους αναμονής και τροποποίηση της διαδικασίας ώστε να μειωθεί στο ελάχιστο η έκθεση μαθητών/τριών στις καιρικές συνθήκες και να μην τεθεί σε κίνδυνο η υγεία και η ασφάλειά τους.
- Εάν κάποιος γονέας/κηδεμόνας χρειαστεί, για ειδικό λόγο να πάρει το παιδί του πριν τη λήξη των μαθημάτων, χρειάζεται να ενημερώσει εγκαίρως τον εκπαιδευτικό και τη Διεύθυνση του Σχολείου.
- Σε περιπτώσεις έκτακτων ειδικών συνθηκών, π.χ. πανδημία, ακολουθούνται οι οδηγίες του Υπουργείου.

3. ΑΡΘΡΟ ΤΡΙΤΟ

ΣΧΟΛΙΚΗ ΚΑΙ ΚΟΙΝΩΝΙΚΗ ΖΩΗ

3.1 ΚΑΝΟΝΕΣ ΓΙΑ ΤΗ ΦΟΙΤΗΣΗ ΤΩΝ ΜΑΘΗΤΩΝ/ ΜΑΘΗΤΡΙΩΝ ΣΤΟ ΣΧΟΛΕΙΟ

Η φοίτηση των μαθητών/τριών του σχολείου μας διέπεται από τις υπάρχουσες νομοθετικές διατάξεις για τη λειτουργία των δημοτικών σχολείων και εποπτεύεται από τον εκπαιδευτικό της τάξης. Οι μαθητές/τριες του σχολείου τηρούν με συνέπεια το ωράριο του καθημερινού προγράμματος. Οι απουσίες καταγράφονται καθημερινά και στη συνέχεια καταχωρίζονται στο πληροφοριακό σύστημα του ΥΠΑΙΘ. Η απουσία από τα μαθήματα ή τις σχολικές εκδηλώσεις δικαιολογείται μόνο εφόσον συντρέχει σοβαρός λόγος ασθένειας ή έκτακτων οικογενειακών γεγονότων για τον οποίο ενημερώνεται εγκαίρως η σχολική μονάδα. Όταν η απουσία του/της μαθητή/τριας είναι πολήμερη ή επαναλαμβανόμενη, χωρίς ενημέρωση πραγματοποιείται επικοινωνία με το γονέα/κηδεμόνα.

Για την εγγραφή των μαθητών/τριών στο σχολείο κρίνεται απαραίτητη η προσκόμιση των προβλεπόμενων εγγράφων (Βιβλιάριο Υγείας - Εμβολίων - ΑΔΥΜ). Σύμφωνα με την γνωμοδότηση της Εθνικής Επιτροπής Εμβολιασμών υποχρεωτικά είναι όλα εκείνα τα εμβόλια που είναι ενταγμένα στο Εθνικό Πρόγραμμα Εμβολιασμών. Για τη συμμετοχή των μαθητών/τριών της Α΄ και της Δ΄ τάξης στο μάθημα της Φυσικής Αγωγής και στις αθλητικές εκδηλώσεις του σχολείου είναι απαραίτητη η έγκαιρη προσκόμιση του Ατομικού Δελτίου Υγείας Μαθητή (ΑΔΥΜ) στην αρχή του σχολικού έτους. Για τη συμμετοχή των μαθητών/τριών σε εξωσχολικές αθλητικές ή άλλου είδους εκδηλώσεις και εκπαιδευτικές επισκέψεις, αποστέλλεται στους γονείς/κηδεμόνες η σχετική υπεύθυνη δήλωση, η οποία συμπληρώνεται και υπογράφεται, ώστε να καταστεί εφικτή η συμμετοχή του παιδιού/κηδεμονευομένου τους στην εκδήλωση.

3.2 ΣΧΟΛΙΚΟΙ ΧΩΡΟΙ

Κοινός στόχος όλων, τόσο των εκπαιδευτικών, όσο και των μαθητών, είναι ο σεβασμός του σχολικού χώρου, των περιουσιακών στοιχείων του Σχολείου μας, των υποδομών, του εξοπλισμού αλλά και του φυσικού χώρου του σχολείου. Με το ίδιο σκεπτικό, υπάρχει φροντίδα για την τάξη και την καλαισθησία στις σχολικές αίθουσες. Φροντίδα όλων μας είναι να διατηρούνται οι χώροι καθαροί.

3.3 ΔΙΑΛΕΙΜΜΑ

Με την ολοκλήρωση κάθε διδακτικής ώρας και την έναρξη του διαλείμματος, ο/η εκπαιδευτικός εξέρχεται από την τάξη τελευταίος/α. Κατά τη διάρκεια του διαλείμματος δεν επιτρέπεται η παραμονή των μαθητών και των μαθητριών στις αίθουσες ή στους διαδρόμους του σχολείου και βγαίνουν με την επίβλεψη των εφημερευόντων/ουσών εκπαιδευτικών στο προαύλιο. Σε περίπτωση κακοκαιρίας

έχουν προβλεφθεί συγκεκριμένοι χώροι που οδηγούνται οι μαθητές από τους εφημερεύοντες εκπαιδευτικούς.

3.4 ΣΧΟΛΙΚΗ ΕΡΓΑΣΙΑ

Οι μαθητές/τριες του Σχολείου μας οφείλουν να παρακολουθούν και να συμμετέχουν ενεργά στην καθημερινή εκπαιδευτική διαδικασία, σεβόμενοι το δικαίωμα των συμμαθητών/τριών τους στη μάθηση. Για την ομαλή και εύρυθμη διεξαγωγή των μαθημάτων, οι μαθητές/τριες είναι υποχρεωμένοι/ες να έχουν τα απαραίτητα βιβλία, τετράδια ή άλλα υλικά προαπαιτούμενα για κάποια μαθήματα.

Οι ελάχιστες κατ' οίκον εργασίες που ανατίθενται από τον/την εκπαιδευτικό στους/στις μαθητές/τριες είναι συμπληρωματικές της εργασίας που συντελείται μέσα στην τάξη. Οι εργασίες αυτές είναι σχεδιασμένες από τον/την εκπαιδευτικό σύμφωνα με τις ανάγκες, τις ιδιαιτερότητες, το μαθησιακό επίπεδο ή τις πιθανές μαθησιακές δυσκολίες των μαθητών/τριών της τάξης και λειτουργούν ως βοήθημα για την καλύτερη κατανόηση και αφομοίωση των διδακτικών αντικειμένων.

3.5 ΣΥΜΠΕΡΙΦΟΡΑ/ ΑΓΩΓΗ – ΔΙΚΑΙΩΜΑΤΑ – ΥΠΟΧΡΕΩΣΕΙΣ

3.5.1 Η Διεύθυνση του σχολείου μας

- Ενισχύει τη δημιουργία κλίματος αλληλεγγύης, συνεργασίας και δημοκρατικής συμπεριφοράς μεταξύ των διδασκόντων/ουσών και των μαθητών/τριών.
- Είναι υπεύθυνη, σε συνεργασία με τους/τις διδάσκοντες/ουσες, για την τήρηση της τάξης στη λειτουργία του Σχολείου.
- Ενημερώνει τακτικά τον Σύλλογο Διδασκόντων για τις νέες διατάξεις της εκπαιδευτικής νομοθεσίας, τις εγκυκλίους και τις αποφάσεις που αφορούν τη λειτουργία του Σχολείου, αλλά και σχετικά με την εφαρμογή των προγραμμάτων εκπαίδευσης.
- Λαμβάνει μέριμνα για την εξασφάλιση της απαραίτητης υλικοτεχνικής υποδομής του σχολείου και φροντίζει για την καλή χρήση των παιδαγωγικών μέσων και εργαλείων στη σχολική τάξη, τη λειτουργικότητα και την αντικατάστασή τους, σε περίπτωση φθοράς.
- Φροντίζει, μαζί με τους/τις εκπαιδευτικούς, για την υγιεινή των μαθητών/τριών, την καθαριότητα και αισθητική των εσωτερικών και εξωτερικών χώρων του διδακτηρίου.
- Μεριμνά σε συνεργασία με τους εκπαιδευτικούς για την προστασία της υγείας των μαθητών/τριών.
- Απευθύνει στους/στις διδάσκοντες/ουσες, όταν κρίνεται απαραίτητο, συστάσεις με πνεύμα συναδελφικής αλληλεγγύης.

3.5.2 Οι εκπαιδευτικοί του σχολείου μας

- Το εκπαιδευτικό προσωπικό του Σχολείου μας ενεργεί σύμφωνα με τους σκοπούς και τους στόχους της εκπαίδευσης και μέσα στο πλαίσιο της εκπαιδευτικής πολιτικής, με την καθοδήγηση των ανώτερων Στελεχών της εκπαίδευσης.
- Στο πλαίσιο αυτό, οι εκπαιδευτικοί προετοιμάζουν και σχεδιάζουν τα μαθήματά τους, εφαρμόζοντας σύγχρονες και κατάλληλες μεθόδους διδασκαλίας, ανανεώνοντας και εμπλουτίζοντας, συνεχώς, τις γνώσεις τους, σχετικά με τα διάφορα γνωστικά αντικείμενα και τις επιστήμες της αγωγής.
- Επιπλέον, προσαρμόζουν τη διδασκαλία τους με βάση τις ιδιαιτερότητες των γνωστικών αντικειμένων και τις ιδιαίτερες ανάγκες των μαθητών/τριών, το μαθησιακό επίπεδό τους, αλλά και τις ενδεχόμενες κατά περίπτωση μαθησιακές δυσκολίες που αυτοί/ές αντιμετωπίζουν, φροντίζοντας για την πρόοδο όλων των μαθητών/τριών τους.
- Συνεργάζονται με τους μαθητές/τριες, σέβονται την προσωπικότητά τους, καλλιεργούν και εμπνέουν σ' αυτούς/ές, με το λόγο και με το παράδειγμά τους, πνεύμα αλληλεγγύης, συνεργασίας, αλληλοαποδοχής, αλληλοσεβασμού και δημοκρατικής συμπεριφοράς.
- Ενθαρρύνουν τους/τις μαθητές/τριες να συμμετέχουν ενεργά στη διαμόρφωση και λήψη αποφάσεων για θέματα που αφορούν τους ίδιους, την τάξη και το Σχολείο και καλλιεργούν την ενσυναίσθηση και το πνεύμα συλλογικότητας και ομαδικότητας, μέσα από ομαδοσυνεργατικές δράσεις.
- Συνεργάζονται με τη Διεύθυνση του Σχολείου, τους γονείς και τα αρμόδια Στελέχη για την καλύτερη δυνατή παιδαγωγική αντιμετώπιση προβλημάτων συμπεριφοράς, λαμβάνοντας υπόψη τα δικαιώματα των μαθητών/τριών.
- Ενδιαφέρονται για τις συνθήκες ζωής των μαθητών/τριών τους στο οικογενειακό και στο ευρύτερο κοινωνικό περιβάλλον, κατανοώντας και λαμβάνοντας υπόψη τους παράγοντες που επηρεάζουν τόσο την πρόοδο, όσο και τη συμπεριφορά των μαθητών/τριών τους, υιοθετώντας κατάλληλες παιδαγωγικές μεθόδους και σύμφωνα με αυτές ενεργούν, ώστε να αντιμετωπισθούν πιθανά προβλήματα.
- Μεριμνούν για τη δημιουργία κλίματος αρμονικής συνεργασίας και συνεχούς και αμφίδρομης επικοινωνίας με τους γονείς/κηδεμόνες των μαθητών/τριών με στόχο την τακτική ενημέρωσή τους αναφορικά με τη φοίτηση, τη διαγωγή και την επίδοση των μαθητών/τριών.
- Συμβάλλουν στη δημιουργία ενός γόνιμου, θετικού, ομαδοσυνεργατικού, εποικοδομητικού, δημοκρατικού σχολικού κλίματος.

3.5.3 Οι μαθητές/ μαθήτριες του σχολείου

Βασική υποχρέωση κάθε μαθητή είναι η προσπάθεια και η μελέτη. Οι μαθητές/τριες πρέπει να είναι τακτικοί/ες και συνεπείς στις σχολικές υποχρεώσεις τους και να μην παραμελούν τα μαθήματα και τις εργασίες που τους ανατίθενται. Οφείλουν, επίσης, να συμπεριφέρονται με σεβασμό και ευγένεια, προς κάθε μέλος της σχολικής κοινότητας. Με την καθοδήγηση των εκπαιδευτικών και με γνώμονα την ομαλή διεξαγωγή του μαθήματος, κρίνεται απαραίτητη η τήρηση των κανόνων της τάξης.

Στα διαλείμματα οι μαθητές/τριες πρέπει να συμπεριφέρονται με ιδιαίτερη προσοχή για λόγους πρόληψης ατυχημάτων. Επιπλέον, φροντίζουν να διατηρούν όλους τους χώρους του σχολείου καθαρούς, συμμετέχοντας στην ανακύκλωση υλικών και στην προστασία του περιβάλλοντος.

Στις σχολικές εκδηλώσεις και στις γιορτές, αλλά και στις διδακτικές επισκέψεις εκτός σχολείου οι μαθητές/τριες ακολουθούν τους/τις συνοδούς εκπαιδευτικούς και συμπεριφέρονται με ευγένεια και ευπρέπεια.

Έχουν δικαίωμα να απευθύνονται στους/στις εκπαιδευτικούς και στη Διεύθυνση του Σχολείου και να ζητούν τη βοήθειά τους, για κάθε πρόβλημα που τους απασχολεί και τους δημιουργεί εμπόδιο στη σχολική ζωή και πρόοδό τους. Θα πρέπει να αποφεύγουν ρητά την άσκηση οποιασδήποτε μορφής βίας (σωματική, λεκτική ή ψυχολογική) και επιβάλλεται να προσπαθούν να λύνουν τις όποιες αντιθέσεις ή διαφωνίες τους με διάλογο, ακολουθώντας διαδοχικά τα παρακάτω βήματα:

1. Συζητούν άμεσα και ειρηνικά με αυτόν/ή με τον/την οποίο/α έχουν τη διαφορά,

2. Απευθύνονται στον/στην υπεύθυνο εκπαιδευτικό τμήματος, στους εκπαιδευτικούς ειδικοτήτων ή στην ψυχολόγο του σχολείου και ενημερώνεται άμεσα η Διεύθυνση του σχολείου.

Σε περιπτώσεις που γίνονται αποδέκτες ή παρατηρητές βίαιης λεκτικής, ψυχολογικής ή και σωματικής συμπεριφοράς, ενεργούν άμεσα και ακολουθούν τα παραπάνω βήματα. Θα πρέπει να γνωρίζουν πως κάθε μορφή εκφοβισμού (πρόκληση σωματικού πόνου, διάδοση φημών, απομόνωση από τις παρέες, προσβλητικά λόγια και μηνύματα, ηλεκτρονικός εκφοβισμός κ.α.) απαγορεύεται, ελέγχεται και αντιμετωπίζεται αναλόγως κατά περίπτωση από τον/την εκπαιδευτικό, τη Διεύθυνση, το σύλλογο διδασκόντων.

Μπορούν να επικοινωνούν, όταν υπάρχει ανάγκη, με τους γονείς/ κηδεμόνες τους, μέσω των τηλεφώνων του Σχολείου.

Ιδιαίτερη υπευθυνότητα και σχολαστική τήρηση των οδηγιών λειτουργίας απαιτείται κατά τη χρήση των διαδραστικών πινάκων, των Η/Υ, των εποπτικών μέσων, του αθλητικού υλικού, των μουσικών οργάνων και λοιπής υλικοτεχνικής υποδομής. Επίσης, δεν επιτρέπεται η κακή χρήση, η καταστροφή και η σκόπιμη στέρηση της δυνατότητας επαναχρησιμοποίησης των σχολικών βιβλίων που τους παρέχονται δωρεάν από την πολιτεία. Πρέπει να σέβονται τα προσωπικά αντικείμενα των συμμαθητών/τριών τους και να μην τα χρησιμοποιούν χωρίς τη συγκατάθεση των κατόχων τους. Κάθε μαθητής/τρια είναι υπεύθυνος/η για οποιαδήποτε φθορά προκαλέσει στη σχολική περιουσία και ελέγχεται.

Απαγορεύονται στο σχολείο κάθε είδους αντικείμενα που η χρήση τους μπορεί να θέσει σε κίνδυνο την υγεία και τη σωματική ακεραιότητα των μαθητών. Αναλυτικότερα, οι μαθητές/τριες δεν επιτρέπεται να φέρνουν στο σχολείο μπάλες, παιχνίδια, πολύτιμα αντικείμενα, τιμαλφή ή άλλα υλικά. Απαγορεύεται, επίσης, εντός των εσωτερικών και εξωτερικών χώρων του σχολείου η χρήση κινητών τηλεφώνων, ηλεκτρονικών ταμπλετών, «έξυπνων» ρολογιών χειρός και οποιασδήποτε άλλης ηλεκτρονικής συσκευής ή παιχνιδιού που διαθέτει σύστημα καταγραφής και επεξεργασίας εικόνας και ήχου. Κάθε παρέκκλιση από τα παραπάνω αποτελεί αντικείμενο παιδαγωγικού ελέγχου και αντιμετωπίζεται σύμφωνα με τα προβλεπόμενα παιδαγωγικά μέτρα.

Εν κατακλείδι, οι μαθητές/τριες μας υποχρεούνται να τηρούν τον κανονισμό του σχολείου. Κάθε άλλο θέμα που θα ανακύπτει και δεν προβλέπεται στον παρόντα κανονισμό θα αντιμετωπίζεται κατά περίπτωση από τη Διεύθυνση και τον Σύλλογο Διδασκόντων του σχολείου, σύμφωνα με τις αρχές της παιδαγωγικής επιστήμης.

3.5.4 Οι γονείς/ κηδεμόνες

Φροντίζουν ώστε το παιδί να έρχεται έγκαιρα και ανελλιπώς στο σχολείο, να ενημερώνουν σε περίπτωση απουσίας του.

Διαβάζουν προσεκτικά όλες τις έντυπες ανακοινώσεις που τους μεταφέρουν τα παιδιά/ κηδεμονευόμενοι τους (ή που αναρτώνται στον πίνακα ανακοινώσεων), ώστε να ενημερώνονται για τα θέματα λειτουργίας του Σχολείου.

Οφείλουν να συνεργάζονται αρμονικά και με καλή διάθεση σε προσωπικό επίπεδο αλλά και μέσω του Συλλόγου Γονέων με τη Διεύθυνση και τον Σύλλογο των Διδασκόντων για θέματα που αφορούν τους μαθητές/τριες.

3.6 ΠΑΙΔΑΓΩΓΙΚΟΣ ΕΛΕΓΧΟΣ

Το σχολείο μας, ως φορέας αγωγής, έχει καθήκον να λειτουργεί έτσι, ώστε οι μαθητές/τριες να συνειδητοποιήσουν, ότι κάθε πράξη τους έχει συνέπειες, να μάθουν να αναλαμβάνουν την ευθύνη των επιλογών τους και να γίνουν υπεύθυνοι πολίτες. Αν η συμπεριφορά του μαθητή/τριας αποκλίνει από την τήρηση του εσωτερικού κανονισμού του σχολείου, τότε ο/η μαθητής/τρια αντιμετωπίζει τον παιδαγωγικό έλεγχο σύμφωνα με της αρχές της ψυχολογίας και παιδαγωγικής που διέπουν την ηλικία του αλλά και τις κείμενες διατάξεις.

Τα ζητήματα μη αποδεκτής συμπεριφοράς αποτελούν αντικείμενο συνεργασίας των γονέων/κηδεμόνων με το Σχολείο, προκειμένου να υπάρξει η καλύτερη παιδαγωγική αντιμετώπιση του θέματος.

Η συνέπεια στην τήρηση του σχολικού κανονισμού και των καθιερωμένων κανόνων από το υπουργείο παιδείας, η εξαιρετική συμπεριφορά, τόσο η ατομική των μαθητών, όσο και η ομαδική των μαθητικών κοινοτήτων, εκτιμάται αναλόγως και επαινείται κατά την κρίση του Συλλόγου των Διδασκόντων του σχολείου.

3.7 ΚΑΙΝΟΤΟΜΕΣ ΠΡΑΚΤΙΚΕΣ

Ο σύλλογος Διδασκόντων του Σχολείου μας εκφράζεται θετικά απέναντι σε νέες καινοτόμες ιδέες και δράσεις. Στο σχολείο μας έχουν, κατά καιρούς, υλοποιηθεί πολιτιστικά προγράμματα, προγράμματα αγωγής υγείας και προγράμματα e-twinning. Με πρωτοβουλία του Συλλόγου Διδασκόντων λειτουργεί Δανειστική Βιβλιοθήκη, καθώς και Λαογραφικό και Μουσείο Τεχνολογίας, τα οποία είναι επισκέψιμα. Επίσης, έχουν υιοθετηθεί αειφόρες πρακτικές, όπως η εξοικονόμηση ενέργειας και η ανακύκλωση υλικών.

Επίσης οι μαθητές εκπαιδεύονται και ευαισθητοποιούνται για τη συμμετοχή τους σε διάφορες κοινωνικές δράσεις (Unisef, Κάνε μια Ευχή «Make a wish», Κιβωτός του Κόσμου, Χαμόγελο του παιδιού), καθώς και ενίσχυση οικογενειών της τοπικής κοινωνίας.

3.8 ΠΡΟΣΩΠΙΚΑ ΔΕΔΟΜΕΝΑ

Στο Σχολείο μας τηρούμε απαρέγκλιτα την ισχύουσα νομοθεσία για τα προσωπικά δεδομένα όλων των μελών της σχολικής κοινότητας, τόσο για τους/τις μαθητές/τριες, όσο και για τους/τις εκπαιδευτικούς. Σύμφωνα με τις κείμενες διατάξεις και τον Γενικό Κανονισμό Προστασίας Δεδομένων της Ευρωπαϊκής Ένωσης (GDPR), επιβάλλεται η γραπτή συγκατάθεση των γονέων/κηδεμόνων ως προς τη συλλογή, επεξεργασία και δημοσιοποίηση οπτικού υλικού των μαθητών/τριών.

3.9 ΚΥΛΙΚΕΙΟ

Στο σχολείο μας λειτουργεί κυλικείο με όλες τις προδιαγραφές υγιεινής, όπως ορίζεται από τις υγειονομικές διατάξεις του Υπουργείου Υγείας. Τα προϊόντα που ενδεικτικά διαθέτει είναι: Φρούτα εποχής, γαλακτοκομικά και αρτοσκευάσματα.

4. ΑΡΘΡΟ ΤΕΤΑΡΤΟ

ΣΧΟΛΕΙΟ – ΓΟΝΕΙΣ/ ΚΗΔΕΜΟΝΕΣ

4.1 ΕΠΙΚΟΙΝΩΝΙΑ - ΣΥΝΕΡΓΑΣΙΑ ΣΧΟΛΕΙΟΥ – ΟΙΚΟΓΕΝΕΙΑΣ

4.1.1 Η σημασία της επικοινωνίας και της συνεργασίας του σχολείου με τους γονείς/κηδεμόνες

Η συνεργασία των εκπαιδευτικών του σχολείου μας με τους γονείς/κηδεμόνες των παιδιών είναι αναγκαία και απαραίτητη. Η επικοινωνία και η εμπιστοσύνη που αναπτύσσεται ανάμεσα τους είναι σημαντική παράμετρος και συμβάλλει θετικά στην ανάπτυξη της προσωπικότητας του παιδιού. Η αλληλεπίδραση των γονέων/κηδεμόνων με το επιστημονικό προσωπικό διαφωτίζει τους γονείς/κηδεμόνες σε πολλά ζητήματα της αγωγής των μαθητών/τριών, βοηθώντας τους να υιοθετήσουν νέες αντιλήψεις και πρακτικές ώστε να δημιουργηθούν αρμονικότερες οικογενειακές σχέσεις με πολύ ευεργετικό ψυχολογικό αντίκτυπο και στο ίδιο το παιδί.

Κατά τη διάρκεια της σχολικής χρονιάς συνεχίζει να διατηρεί μια προσωπική σχέση με τους γονείς του κάθε παιδιού, ανταλλάσσοντας απόψεις για την εξέλιξη του. Η συνεχής επικοινωνία κάνει τους γονείς/κηδεμόνες πρόθυμους να συμπαρασταθούν στο εκπαιδευτικό έργο με πολλούς τρόπους. Η συνεργασία αυτή με την οποιαδήποτε μορφή βοηθά και στην εναρμόνιση των πρακτικών που ακολουθούνται στο οικογενειακό περιβάλλον και στο νέο περιβάλλον του παιδιού. Ευαισθητοποιεί και αυξάνει το ενδιαφέρον των γονέων για τα δρώμενα της εκπαιδευτικής μονάδας, δίνει ευκαιρίες να ενημερωθούν για παιδαγωγικές αντιλήψεις και για τη μεγάλη σημασία που έχουν τα πρώτα χρόνια της ζωής του ανθρώπου για τη μετέπειτα σχολική και μελλοντική του ζωή.

4.1.2 Διαδικασίες ενημέρωσης και επικοινωνίας μεταξύ Σχολείου και γονέων/κηδεμόνων

Με την έναρξη της Σχολικής χρονιάς πραγματοποιείται η πρώτη παιδαγωγική ενημερωτική συνάντηση της Διεύθυνσης και του Συλλόγου Διδασκόντων με τους γονείς/κηδεμόνες, όπου αναλύονται οι κανόνες για την εύρυθμη λειτουργία του Σχολείου και καθορίζονται οι στόχοι του επερχόμενου Διδακτικού έτους.

Παράλληλα ο κάθε εκπαιδευτικός ορίζει τακτικές παιδαγωγικές συναντήσεις του τμήματός του, τουλάχιστον μια φορά το μήνα, προκειμένου να ενημερωθούν για την πρόοδο των παιδιών τους.

Οι συναντήσεις για ενημέρωση των γονέων/κηδεμόνων με τους εκπαιδευτικούς προγραμματίζονται με απόφαση του Συλλόγου Διδασκόντων:

- Κάθε φορά που ο/η εκπαιδευτικός της τάξης κρίνει αναγκαία μια έκτακτη συνάντηση
- Κατά την επίδοση του Ελέγχου προόδου ανά τρίμηνο.
- Κατά την ολοκλήρωση του Σχολικού Έτους για τους Τίτλους Προόδου Σπουδών.

- Σε ειδικές περιπτώσεις που οι συνθήκες το επιβάλλουν η μεν ενημέρωση γίνεται διαδικτυακά και η δε επίδοση βαθμολογίας ηλεκτρονικά.

Η είσοδος των γονέων/κηδεμόνων στο σχολικό χώρο επιτρέπεται μόνο κατά τις προβλεπόμενες ώρες συναντήσεων με τους εκπαιδευτικούς των τάξεων και σε περίπτωση ανοιχτών εκδηλώσεων του Σχολείου.

Οι γονείς-κηδεμόνες οφείλουν να επικαιροποιούν τα στοιχεία επικοινωνίας τους, και να ενημερώνουν άμεσα τους εκπαιδευτικούς για κάθε αλλαγή, ώστε το Σχολείο να έχει τα ισχύοντα τηλέφωνα τους και τις έγκυρες ηλεκτρονικές διευθύνσεις τους για την αποστολή ενημερωτικών σημειωμάτων ή/και βεβαιώσεων για την πραγματοποίηση εκπαιδευτικών εκδρομών, για την παρακολούθηση εκπαιδευτικών θεαμάτων κ.λπ.. Επιπλέον, οι γονείς/κηδεμόνες θα πρέπει να έχουν φροντίσει είτε οι ίδιοι ή πρόσωπα που έχουν εξουσιοδοτήσει να είναι άμεσα διαθέσιμοι σε επικείμενες έκτακτες περιπτώσεις.

4.2 ΣΧΟΛΕΙΟ – ΦΟΡΕΙΣ

4.2.1 Σύλλογος Γονέων και Κηδεμόνων

- Κάθε γονέας-κηδεμόνας οφείλει να εγγράφεται στον Σύλλογο Γονέων και Κηδεμόνων και να συμμετέχει στις δραστηριότητές του προς όφελος του σχολείου.
- Το εκπαιδευτικό, παιδαγωγικό και διοικητικό έργο είναι αποκλειστικά αρμοδιότητα και ευθύνη των Διευθυντών και των Συλλόγων Διδασκόντων των σχολείων. Ωστόσο, η συνεργασία με τον Σύλλογο Γονέων και Κηδεμόνων είναι απαραίτητη για την προαγωγή του σχολικού έργου.
- Οι γονείς/κηδεμόνες διαβάζουν προσεκτικά όλες τις ανακοινώσεις που μεταφέρουν οι μαθητές/τριες στο σπίτι ή αναρτώνται στην κεντρική είσοδο του σχολικού κτιρίου ή στην ενημερωμένη ιστοσελίδα του σχολείου.
- Η συνεργασία σχολείου-οικογένειας αποτελεί θεμελιώδη προϋπόθεση για την ομαλή λειτουργία του σχολείου προς όφελος των μαθητών.

4.2.2 Σχολικό Συμβούλιο

1. Σε κάθε σχολική μονάδα της δημόσιας Πρωτοβάθμιας εκπαίδευσης λειτουργεί επταμελές Σχολικό Συμβούλιο, το οποίο συγκροτείται με απόφαση του Διευθυντή ή του Προϊσταμένου της σχολικής μονάδας και αποτελείται από:

α) Τον Διευθυντή ή Προϊστάμενο της σχολικής μονάδας, ο οποίος είναι ο Πρόεδρος του Σχολικού Συμβουλίου. Ο Διευθυντής αναπληρώνεται από τον Υποδιευθυντή της σχολικής μονάδας και, σε περίπτωση που δεν υπάρχει Υποδιευθυντής, από εκπαιδευτικό της σχολικής μονάδας που διαθέτει, κατά προτίμηση, δώδεκα (12) τουλάχιστον έτη προϋπηρεσίας. Ο εκπαιδευτικός που αναπληρώνει τον Διευθυντή ή τον Προϊστάμενο, καθορίζεται με απόφαση του Διευθυντή ή Προϊσταμένου της σχολικής μονάδας.

β) Δύο (2) εκπρόσωπους του οικείου Δήμου, οι οποίοι ορίζονται από το Δημοτικό Συμβούλιο. Ο ένας εκ των δύο αυτών εκπροσώπων είναι αιρετός εκπρόσωπος του οικείου Δήμου, ο οποίος είναι ο Αντιπρόεδρος του Σχολικού Συμβουλίου. Ο έτερος εκπρόσωπος είναι υπάλληλος της Διεύθυνσης ή του Τμήματος Παιδείας του οικείου Δήμου.

γ) Τρεις (3) εκπαιδευτικούς της σχολικής μονάδας με τους νόμιμους αναπληρωτές τους. Οι ως άνω εκπαιδευτικοί και οι αναπληρωτές τους ορίζονται κατά πλειοψηφία από τον Σύλλογο Διδασκόντων της σχολικής μονάδας.

δ) Έναν (1) εκπρόσωπο του Συλλόγου Γονέων, με τον νόμιμο αναπληρωτή του, οι οποίοι προτείνονται κατά πλειοψηφία από το Διοικητικό Συμβούλιο του Συλλόγου Γονέων.

2. Το Σχολικό Συμβούλιο συνεδριάζει νόμιμα με όσα μέλη του είναι παρόντα.

3. Το Σχολικό Συμβούλιο συνεδριάζει υποχρεωτικά τουλάχιστον μία φορά ανά δύο (2) μήνες και εκτάκτως, όποτε κρίνεται απαραίτητο, από τον Διευθυντή της σχολικής μονάδας και έχει τις ακόλουθες αρμοδιότητες:

α) εισηγείται στον Διευθυντή ή στον Προϊστάμενο και στον Σύλλογο Διδασκόντων σχέδια δράσης της σχολικής μονάδας που αφορούν ενδεικτικώς στην οργάνωση και λειτουργία της, στην υποστήριξη του εκπαιδευτικού έργου, στις συνθήκες υγιεινής, στην επικοινωνία μεταξύ των εκπαιδευτικών, των μαθητών και των γονέων/κηδεμόνων τους, καθώς και κάθε άλλο θέμα αναφορικά με την ταυτότητα και τον προσανατολισμό της σχολικής μονάδας,

β) εισηγείται στον Διευθυντή ή στον Προϊστάμενο και στον Σύλλογο Διδασκόντων συγκεκριμένο σχέδιο αντιμετώπισης των κρίσεων που εμφανίζονται εντός της σχολικής μονάδας και τους υποστηρίζουν κατά την υλοποίησή του,

γ) συμβάλλει στη διοργάνωση εκπαιδευτικών επισκέψεων, εκδρομών και εκδηλώσεων κάθε είδους και συνεργάζεται με φορείς της τοπικής κοινωνίας για την υλοποίησή τους,

δ) συνεργάζεται με τον Σύλλογο Γονέων της σχολικής μονάδας και με τους εκπροσώπους του Δήμου στη σχολική επιτροπή ιδίως στα θέματα που σχετίζονται με την υλικοτεχνική υποδομή της σχολικής μονάδας, τη χρηματοδότηση αυτής από άλλες πηγές, πλην της τακτικής κρατικής επιχορήγησης, καθώς και τη διοργάνωση και τον συντονισμό δραστηριοτήτων κάθε είδους στην τοπική κοινωνία,

ε) συνεργάζεται με τον Σύλλογο Γονέων, τον Δήμο, τους εκπροσώπους των μαθητικών κοινοτήτων, καθώς και τους εκπροσώπους αποφοίτων της σχολικής μονάδας, εφόσον υπάρχει σύλλογος αποφοίτων, όσον αφορά στα θέματα που σχετίζονται με την προσφορά της σχολικής μονάδας στην τοπική κοινωνία.»

4.2.3 Η σημασία της σύμπραξης Σχολείου – Φορέων

Η Σχολική Επιτροπή, το Σχολικό Συμβούλιο, η Τοπική Αυτοδιοίκηση, οι επιστημονικοί και οι πολιτιστικοί φορείς, πέρα από τον θεσμικό τους ρόλο, είναι οι κοινωνικές συνιστώσες του σχολείου. Ένα ανοιχτό δημοκρατικό σχολείο έχει ανάγκη από τη σύμπραξη όλων αυτών, για να επιτύχει στην αποστολή του.

5. ΑΡΘΡΟ ΠΕΜΠΤΟ

ΠΟΛΙΤΙΚΗ ΠΡΟΣΤΑΣΙΑΣ ΑΠΟ ΠΙΘΑΝΟΥΣ ΚΙΝΔΥΝΟΥΣ

5.1 ΑΝΤΙΜΕΤΩΠΙΣΗ ΕΚΤΑΚΤΩΝ ΑΝΑΓΚΩΝ

Το Σχολείο, ως λειτουργικός χώρος φιλοξενίας και δραστηριοποίησης της πιο ευάλωτης κοινωνικής ομάδας του πληθυσμού, των παιδιών, απαιτεί αυξημένο βαθμό ετοιμότητας έναντι των κινδύνων που δύναται να προκύψουν μετά από μια φυσική καταστροφή, όπως λόγω χάρη σε περίπτωση σεισμού, πυρκαγιάς κτλ.

Για το λόγο αυτό, συντάσσεται το Σχέδιο Μνημονίου Ενεργειών για τη διαχείριση του Σεισμικού Κινδύνου και άλλων φυσικών καταστροφών, το οποίο επιβάλλεται να επικαιροποιείται τακτικά, καθώς επίσης, κρίνεται αναγκαίο να υλοποιούνται ασκήσεις ετοιμότητας σε τακτά χρονικά διαστήματα, κατά τη διάρκεια του σχολικού έτους.

Η Διεύθυνση του Σχολείου, στην αρχή του σχολικού έτους και σε συνεργασία με τον Σύλλογο Διδασκόντων, προβαίνει σε όλες τις απαιτούμενες ενέργειες που προβλέπονται για την αντιμετώπιση των έκτακτων αναγκών εντός του σχολικού χώρου.

Οι μαθητές/τριες ενημερώνονται για τους βασικούς κανόνες ασφαλείας και τους ενδεδειγμένους τρόπους αντίδρασης σε περιπτώσεις φυσικών καταστροφών ή έκτακτων αναγκών και ανατροφοδοτούνται συχνά, ώστε να μπορούν να μένουν ψύχραιμοι και παράλληλα να είναι σε εγρήγορση και ετοιμότητα, προς αποφυγή τραυματισμού και με στόχο τη διαφύλαξη της ψυχικής και σωματικής τους ακεραιότητας, σε μια τέτοια δύσκολη περίσταση.

Σε περιπτώσεις έκτακτης ανάγκης οι μαθητές/τριες δεν αποχωρούν από το σχολείο μόνοι τους αλλά παραδίδονται στους γονείς/κηδεμόνες τους ή σε άλλα πρόσωπα που οι γονείς/κηδεμόνες έχουν ορίσει, ως συνοδούς, για τον σκοπό αυτό.

Σε καταστάσεις πανδημίας ή ακραίων επικίνδυνων φαινομένων ακολουθούνται ρητά και απαρέγκλιτα από όλους, οι οδηγίες που εκδίδουν οι εκάστοτε αρμόδιοι φορείς/αρμόδιες υπηρεσίες (ΕΟΔΥ, ΥΠΑΙΘ, Υπουργείο Πολιτικής Προστασίας, κ.λπ.) για την εύρυθμη λειτουργία της σχολικής μονάδας και την ασφάλεια των μελών της.

5.2 ΧΩΡΟΣ ΣΥΓΚΕΝΤΡΩΣΗΣ ΚΑΙ ΣΧΕΔΙΟ ΑΠΟΧΩΡΗΣΗΣ ΣΕ ΠΕΡΙΠΤΩΣΕΙΣ ΕΚΤΑΚΤΩΝ ΑΝΑΓΚΩΝ

Ο Χώρος Καταφυγής σε περίπτωση έκτακτων αναγκών οροθετείται μεταξύ των δύο εστιών (τερμάτων) του μίνι ποδοσφαίρου που βρίσκεται στο προαύλιο του σχολείου μας.

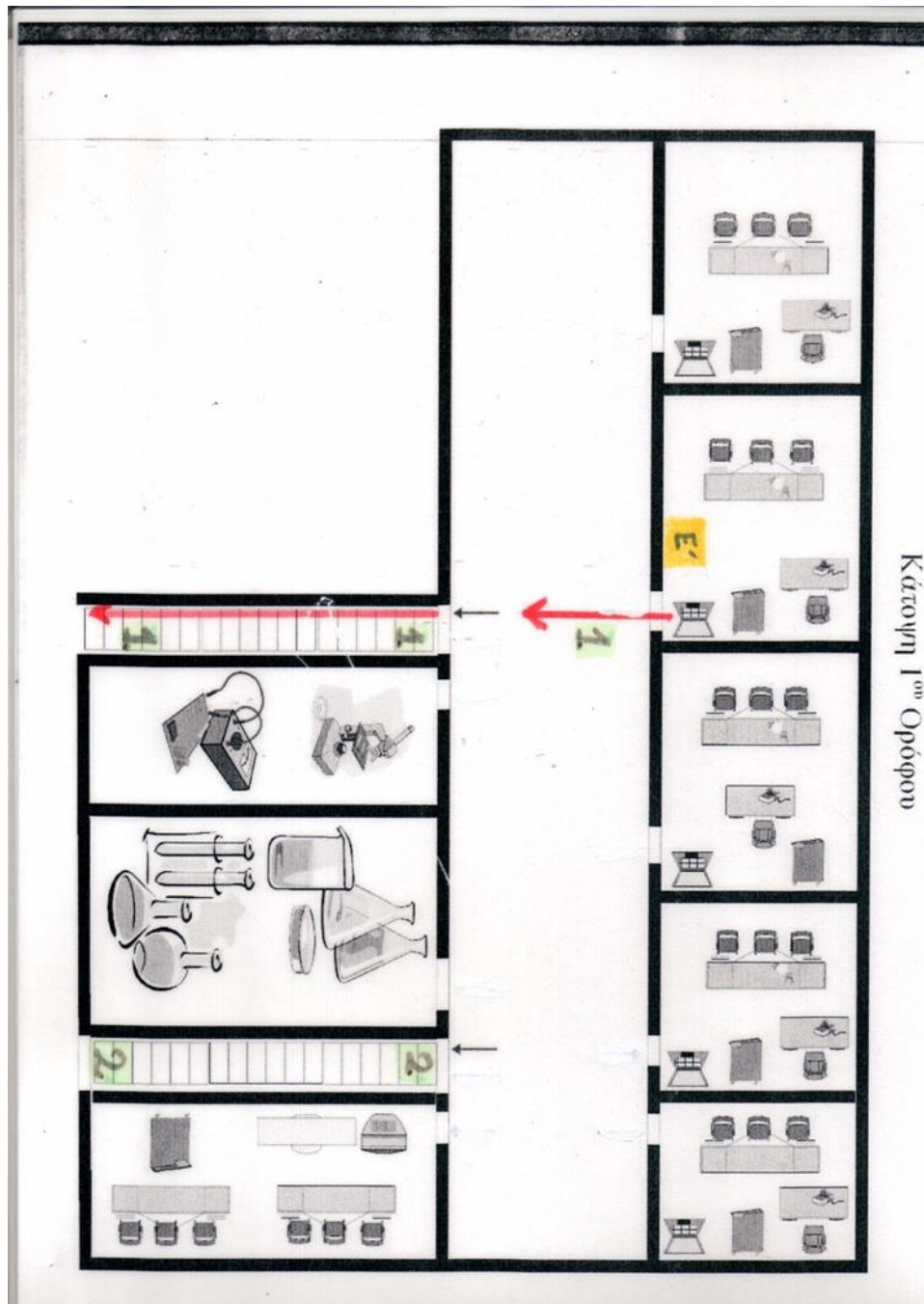
Η διαδικασία εκκένωσης απεικονίζεται και στις ακόλουθες κατόψεις.

Στην κάθε αίθουσα του σχολείου έχει αναρτηθεί και η αντίστοιχη κάτοψη του ορόφου με την πορεία διαφυγής που θα ακολουθήσουν οι μαθητές του συγκεκριμένου τμήματος.

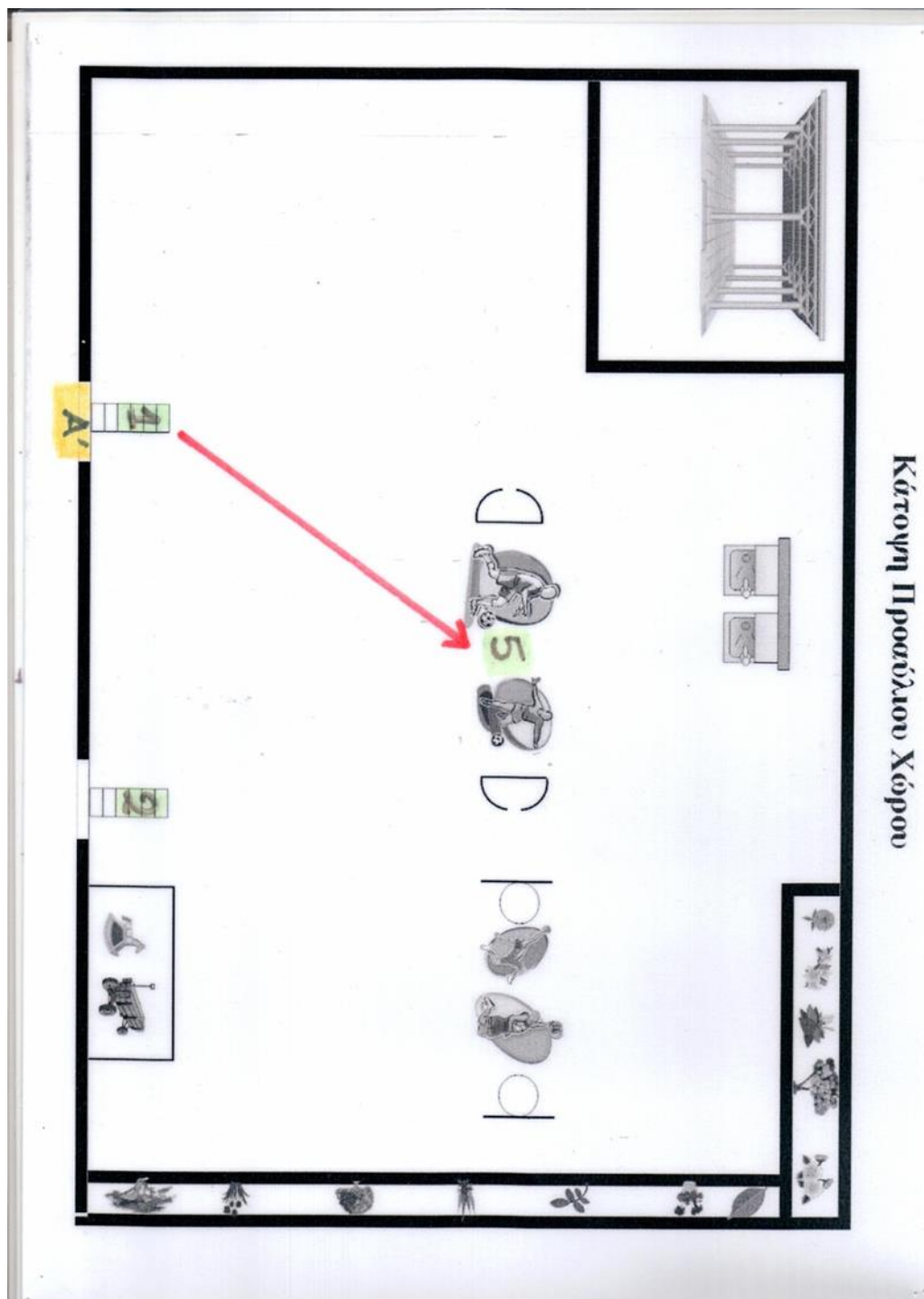
5.2.1 Κάτοψη ισογείου



5.2.2 Κάτοψη 1^{ου} ορόφου



5.2.3 Κάτοψη χώρου καταφυγής



5.2.4 Κάτοψη προαύλιου χώρου

6. ΑΡΘΡΟ ΕΚΤΟ

ΔΙΑΔΙΚΑΣΙΕΣ ΔΙΑΣΦΑΛΙΣΗΣ ΤΗΣ ΕΦΑΡΜΟΓΗΣ ΤΟΥ ΕΣΩΤΕΡΙΚΟΥ ΚΑΝΟΝΙΣΜΟΥ

Ο κοινά συμφωνημένος Κανονισμός βασίζεται στην ισχύουσα νομοθεσία και στις σύγχρονες παιδαγωγικές και διδακτικές αρχές. Η τήρησή του από όλους τους παράγοντες του Σχολείου (μαθητές/τριες, εκπαιδευτικούς, άλλο επιστημονικό προσωπικό, γονείς/κηδεμόνες, βοηθητικό προσωπικό) με αμοιβαίο σεβασμό στον διακριτό θεσμικό ρόλο τους αποτελεί προϋπόθεση της εύρυθμης λειτουργίας του σχολείου και είναι το θεμέλιο πάνω στο οποίο μπορεί το Σχολείο να οικοδομήσει για να πετύχει τους στόχους και το όραμά του.

Ο εσωτερικός κανονισμός συζητήθηκε από το Σύλλογο Διδασκόντων, η συνεδρίαση του οποίου περιγράφεται στην 12^η Πράξη του βιβλίου Πράξεων του Συλλόγου Διδασκόντων Δημοτικού Σχολείου Πυργετού. Η απόφαση ήταν ομόφωνη και υπογράφηκε από όλα τα μέλη του Συλλόγου.

Θέματα που ανακύπτουν και δεν προβλέπονται από τον Κανονισμό, αντιμετωπίζονται κατά περίπτωση από τη Διεύθυνση και τον Σύλλογο Διδασκόντων, σύμφωνα με τις αρχές της παιδαγωγικής επιστήμης και την κείμενη εκπαιδευτική νομοθεσία, σε πνεύμα συνεργασίας με όλα τα μέλη της σχολικής κοινότητας.

Οι γονείς/κηδεμόνες των μαθητών και μαθητριών ενημερώνονται ηλεκτρονικά σχετικά με τον κανονισμό του σχολείου.

Πυργετός 29/09/2021

Η Διευθύντρια

Παναγιωτοπούλου Μαρία

Εγκρίνεται	
Συντονιστής Εκπαιδευτικού Έργου Χριστάκης Ιωάννης Ημερομηνία: .../.../2021	Διευθύντρια Εκπαίδευσης Καραγιώργου Αικατερίνη Ημερομηνία: .../.../2021